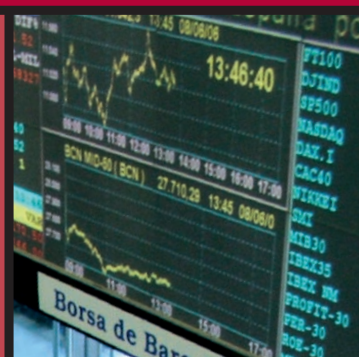




**2006:** un año de buena salud económica



**Ferias:**  
Alimentaria,  
3GSM



**Entrevista**  
con Jordi  
Portabella



# barcelona

**B** buenas noticias invierno 2006 nº 39



# sumario

|   |  |  |  |
|---|--|--|--|
| <b>pág. 4</b><br>barcelona<br>economía  |  |    | <b>pág. 6</b><br>barcelona<br>entrevista jordi<br>portabella |
|  | <b>pág. 8</b><br>barcelona<br>vuela  |  |  |
|   |  | <b>pág. 9</b><br>barcelona<br>en el mundo  | <b>pág. 11</b><br>barcelona<br>22@                           |
| <b>pág. 13</b><br>barcelona<br>ferias   | <b>pág. 14</b><br>barcelona<br>bioregión   |    | <b>pág. 14</b><br>barcelona<br>empresas                      |
|   | <b>pág. 18</b><br>barcelona<br>tecnologías   | Presidente de la Comisión de Promoción Económica,<br>Empleo y Conocimiento:<br><b>Jordi Portabella</b><br>Gerente del Sector de Promoción Económica:<br><b>Màrius Rubert</b><br>Responsable de Comunicación y Calidad:<br><b>Agustí Esteve</b> |  |

# editorial



La fuerza que han adquirido las áreas urbanas como motor de desarrollo hace imprescindible que desde las grandes ciudades se desplieguen políticas proactivas de promoción económica. De este modo, a lo largo de la historia, Barcelona ha demostrado una capacidad extraordinaria para hacer evolucionar su base económica principal, adaptándola a las exigencias que imponen los tiempos modernos y a su entorno. En este contexto de cambios constantes, la función básica del área de Promoción Económica del Ayuntamiento de Barcelona, en colaboración con el conjunto de instituciones y agentes económicos de la ciudad, se convierte en primordial a la hora de consolidar su posicionamiento y de proyectarse en el mundo. Una tarea con objetivos tan diversos como fomentar el pleno funcionamiento del mercado laboral, mantener una comunicación permanente con el tejido económico y empresarial y potenciar un desarrollo de calidad. Teniendo en cuenta los resultados obtenidos en el año 2006 en diez indicadores determinantes de la actividad económica de la ciudad, creo que estamos en el camino correcto, aunque es cierto que en Barcelona hay realidades mejorables, problemas que, si no se resuelven, pueden poner en cuestión la economía urbana global y en consecuencia enturbiar la cohesión social establecida.

El reto principal, por tanto, es conseguir que la oleada de bonanza económica que vive la ciudad llegue también a los ciudadanos y a sus hogares, que se perciba en el día a día, con mejoras cualitativas en la asistencia médica, en el sistema educativo, en la red de transporte público, en la seguridad ciudadana, en la limpieza de las calles, en más zonas verdes, en una mejor oferta cultural.

También hay que prestigiar la formación y el esfuerzo continuo como elementos centrales para progresar laboralmente; sería realmente preocupante que se instalara entre los jóvenes la idea de que el esfuerzo y el trabajo bien hecho no son el camino para el reconocimiento laboral y social. Para convencerles de lo contrario es prioritario, pues, luchar contra la precariedad en el segmento de población joven.

Son hitos que no conseguiremos sin la colaboración de todo el sector implicado, la complicitad de los ciudadanos y la connivencia del conjunto de las instituciones que tienen responsabilidades y del sector privado implicado.



**Imo. Sr. Jordi Portabella Calvete**  
Segundo Teniente de Alcalde  
Presidente de la Comisión de Promoción Económica, Empleo y Conocimiento



# la actividad económica del área de barcelona en el año 2006

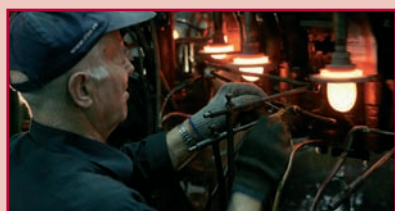
El análisis de 10 indicadores económicos de referencia constatan que 2006 fue un año en que se registraron crecimientos destacados en ámbitos de vital importancia para el desarrollo económico de la ciudad y su área. Especialmente positiva fue la evolución en los datos de ocupación en Barcelona, con un nuevo récord de afiliados a la seguridad social, y en la actividad en el puerto y el aeropuerto, dos plataformas de gran peso para el desarrollo económico.

Otros datos como la exportación, la construcción de pisos, la inversión en oficinas y, la contratación en bolsa reflejan la vitalidad económica de Barcelona.

Otro de los factores que determinan la capacidad de la capital de Catalunya como ciudad de negocios es su actividad ferial, con salones como el 3GSM World Congress o el Bread & Butter y congresos, como el Congreso Mundial de Cardiología.

## cifras 2006

### 1. Ocupación



2005: 1.025.681 ocupados  
2006: 1.058.149 ocupados

▲  
3,2%

### 2. Puerto



#### Tráfico de mercancías

· 2,3 millones de teus y 47,5 miles de toneladas de carga general  
· Incremento del **10%** en el tráfico exterior de contenedores

#### Tráfico de pasajeros

· 1,4 millones de pasajeros en cruceros  
· Incremento del **15%** en número de viajeros respecto el año 2005

▲  
10%

▲  
15%

### 3. Aeropuerto



#### 2005

· 27.131.448 pasajeros  
· 90.445.906 toneladas de mercancía

#### 2006

· 30.008.152 pasajeros  
· 93.397.869 toneladas de mercancía

▲  
10,6%

▲  
3,26%

### 4. Actividad ferial



#### 2004\*

21.000 empresas expositoras

2,2 millones de visitantes

#### 2006

25.000 empresas expositoras

2,3 millones de visitantes

▲  
19%

▲  
4,5%

\* La comparativa se hace con el año 2004 a causa de la periodicidad bianual de muchas ferias.

### 5. Turismo



Número de visitas y pernoctaciones en la ciudad de Barcelona

#### 2005

· 6.029.699 visitas

· 10.047.526 pernoctaciones

#### 2006

· 7.188.000 visitas

· 12.110.000 pernoctaciones aprox.

▲  
19%

▲  
20%

### 6. Exportaciones



Volumen de exportaciones de Barcelona (en millones de euros)

#### 2005

33.207

#### 2006

38.473 estimación

▲  
15,9%

### 7. Inversión extranjera



Inversiones extranjeras recibidas en Catalunya (en millones de euros)

#### 2005

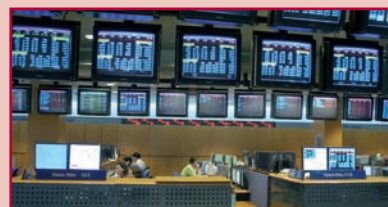
2.567,31

#### 2006

2.516,52

=

### 8. Bolsa



Contratación bolsa (en millones de euros)

#### 2005

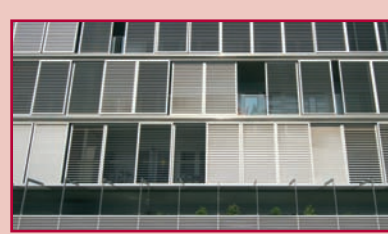
238.672

#### 2006

328.700

▲  
37,22%

### 9. Mercado Inmobiliario



Construcción de pisos

#### 2005

108.030

#### 2006

128.883

▲  
19,3%

Catalunya

Barcelona

56.060

66.280

▲  
18,23%

### 10. Inversión en Oficinas



Barcelona

#### 2005

1.114 millones de euros

#### 2006

1.627 millones de euros

▲  
46%



## entrevista con jordi portabella, segundo teniente de alcalde del ayuntamiento de barcelona y presidente de la comisión de promoción económica, ocupación y conocimiento

Como máximo responsable durante los últimos cuatro años del área económica del Ayuntamiento de Barcelona, Jordi Portabella, hace un repaso de los principales activos económicos de la ciudad, de las cuestiones que todavía quedan por resolver y de la capacidad de la capital de Cataluña, de los agentes económicos que operan en la ciudad y de los ciudadanos, para hacer realidad los nuevos retos que hay planteados.

**¿Qué análisis hace del momento económico de Barcelona?**

Barcelona vive un cambio de estructura de los procesos de producción como el resto de ciudades en todo el mundo industrializado. En los últimos años la economía de la ciudad ha atravesado un proceso de cambios profundos, donde los ámbitos del conocimiento y de la información han adquirido un peso creciente tanto en la industria como en los servicios. Eso genera modificaciones en la forma de producir y organizar el trabajo que repercuten también en los sectores más tradicionales. Ejemplo de ello es la contratación de servicios y de actividades por parte de los industriales a otras empresas relacionadas con la actividad propia. Se genera por tanto un ámbito de actividad nuevo que se sitúa entre la industria y los servicios. De hecho, en el ámbito de la PYME (la pequeña y mediana empresa), este campo de actividad en Barcelona es uno de los activos más potentes y dinámicos en la generación de riqueza y ocupación. Buena muestra de ello es el hecho que un 30% de los trabajadores de la ciudad ocupan puestos de trabajo en sectores emergentes de la nueva economía. El gobierno de la ciudad debe permanecer, por lo tanto, alerta tratando de actuar con prospectiva y suficiente capacidad para adelantarse a los nuevos fenómenos.

**la internacionalización de la economía de Barcelona necesita tener cubiertas todas las capacidades de nuestro aeropuerto e igualmente del puerto como plataformas económicas de primer orden**

**Precisamente uno de los indicadores positivos del año 2006 fue el número de personas ocupadas en Barcelona**

Una cifra superior al millón de trabajadores según datos de afiliados a la seguridad social, que en cambio no se corresponde con un momento de máximo número de habitantes en Barcelona. La ciudad ha experimentado un proceso muy positivo



teniendo en cuenta la llegada constante de personas del extranjero buscando un puesto de trabajo. Este primer reto lo estamos asumiendo de manera correcta aunque el gran objetivo ahora es conseguir que los trabajadores y las trabajadoras tengan la mejor formación posible. Tenemos que apostar por la educación y la formación como herramientas de presente y de futuro. Recuperar la idea, aunque parezca obsoleta, del esfuerzo y de la preparación para obtener una recompensa en forma de mejor calidad de vida, mejores salarios, más tiempo.

**La red de comunicaciones y especialmente el puerto, el aeropuerto y el ferrocarril son trampolines imprescindibles para la economía de la capital de Cataluña**

Los datos objetivos sobre la actividad en puerto y aeropuerto reflejan que se está en el buen camino. Estas dos infraestructuras se encuentran en una fase de ampliación, lo que contribuirá a que funcionen como canalizadores de la actividad económica que generan las empresas barcelonesas y catalanas. Así pues, especialmente en el caso del aeropuerto, se está intentando corregir un déficit histórico que llevábamos arrastrando durante muchos años debido a la falta de inversiones. Aún así, creo que todavía queda por resolver una cuestión muy importante: replantear el modelo de gestión del aeropuerto y en general de nuestras infraestructuras. Como pasa en casi toda Europa, hace falta descentralizar la gestión, aproximarla a las administraciones más próximas y abrir la posibilidad de la iniciativa privada.

La internacionalización de la economía de Barcelona necesita tener cubiertas todas las capacidades de nuestro aeropuerto e igualmente del puerto como plataformas económicas de primer orden. Quedan como grandes asignaturas pendientes y para resolver de manera urgente el ferrocarril y toda su red de conexiones. Es imprescindible modernizar a corto plazo los trenes de cercanías y ampliar la capacidad de los ferrocarriles de mercancías. Con la ampliación del puerto y el aeropuerto junto con la llegada del TGV se podrán corregir algunos de los desequilibrios actuales, aunque también quiero insistir en que las instituciones catalanas deben participar en la gestión, si queremos que las cosas cambien de verdad.

**¿Otro de los activos importantes para la ciudad es la actividad ferial?**

La actividad ferial y de congresos en Barcelona está registrando en los últimos años una actividad extraordinaria lo cual está dejando unos réditos incalculables en la ciudad. Actualmente se están celebrando grandes ferias de referencia internacional como el 3GSM World Congress o el Bread & Butter, o el Congreso de Cardiología. Son ferias que, a diferencia del pasado, se caracterizan por su gran poder de convocatoria reuniendo a miles de visitantes y profesionales.

**hemos basado la promoción de la ciudad en potenciar Barcelona como marca diferenciada por su identidad y su cosmopolitismo**

Yo diría que hemos entrado en una espiral muy positiva que tiene como principal punto de atracción justamente lo que expresan los mismos asistentes cuando se les pregunta por su experiencia: destacan que Barcelona es una metrópolis que combina una buena oferta cultural, arquitectónica y de ocio con un buen servicio de transporte público y comunicación urbanas. Algunos consideran, por contra, como puntos débiles la contaminación y la limpieza. Los responsables de los últimos salones llevados a cabo en Barcelona como el 3GSM y el Bread & Butter se han convencido de la idoneidad de las instalaciones feriales, con una oferta de espacio muy competitiva sobre todo cuando finalicen las obras de ampliación, y una facilidad, nada usual, de acceso desde el aeropuerto así como una ubicación de la Feria muy céntrica en relación con otras ciudades europeas.

**toda esta confianza que genera Barcelona se traduce en la llegada de empresas, de profesionales, de talento, que tienen un impacto económico positivo para la ciudad**

**Barcelona ha apostado por hacerse un espacio en la denominada nueva economía y ha planeado el nuevo distrito 22@. ¿Cree en la especialización de todo un distrito?**

Ésta es una apuesta muy singular y atrevida que ha supuesto un esfuerzo económico y al mismo tiempo un diálogo permanente entre la administración, la universidad y las empresas. Esto es fundamental para entender el éxito de la propuesta y se ha convertido en el patrón de la nueva cultura de hacer negocios en la ciudad y en el mundo. La intervención urbanística, que afecta a una superficie equivalente a 115 islas del Eixample, se está realizando pensando en el modelo mediterráneo de mezcla de usos, con servicios y tecnologías de última generación. Todo pensando en generar un entorno que va dirigido especialmente a actividades de conocimiento y desarrollo tecnológico, sin descuidar los usos residenciales. El proyecto empezó en el año 2000 con la constitución de la sociedad municipal 22@ y con el horizonte de 2020. Actualmente, de los 4 millones de metros cuadrados de techo ya están en fase de construcción o licencia, un total de 1.2 millones de metros cuadrados, lo cual hace pensar que posiblemente el plazo de finalización se adelante.

**El número de turistas que han visitado Barcelona este año ha vuelto a batir récords, lo cual hace resurgir constantemente el debate sobre los límites del**

**turismo en la ciudad. ¿Qué efectos reales tiene el turismo sobre la ciudad?**

Desde el gobierno de la ciudad nos hemos preocupado en los últimos años de que la ciudad evolucionara y de ser una ciudad de moda hemos querido que Barcelona pasara a consolidar su modelo de turismo. Bajo esta premisa, hemos basado la promoción de la ciudad en potenciar Barcelona como marca diferenciada por su identidad y su cosmopolitismo. Turismo de Barcelona, (el consorcio participado por el Ayuntamiento y la Cámara de Barcelona para promocionar Barcelona internacionalmente) promueve en este sentido un turismo basado esencialmente en una oferta de calidad y en dar a conocer nuestra cultura, y sus aspectos más relevantes como la historia, el arte, la arquitectura, el diseño, etc. Además cabe destacar que en la composición del turismo que registra nuestra ciudad hemos conseguido equilibrar el turismo vacacional y el profesional hasta el punto que por primera vez hemos desestacionalizado el turismo. Los réditos, por lo tanto, sobre el conjunto de la ciudad son muy diversos y llegan de manera muy transversal. El turismo profesional y de reuniones nos ilustra la vitalidad de nuestra economía y la posición en la economía global.

**todo el proyecto 22@ se hace para propiciar una atmósfera determinada, para provocar sinergias en los sectores emergentes sin olvidar nuestra tradición industrial y nuestras raíces mediterráneas**

**¿Cuál cree que es el posicionamiento internacional de Barcelona?**

Barcelona ha escalado un lugar en la lista de ciudades preferidas por los altos ejecutivos europeos para ubicar su negocio. Además, se ha situado en cuarto lugar por delante de Bruselas y por detrás de Londres, París y Frankfurt está considerada



una ciudad con una calidad de vida extraordinaria. Aunque pueda parecer que esto no afecta a los ciudadanos, toda esta confianza que genera Barcelona se traduce en la llegada de empresas, de profesionales, de talento, que tienen un impacto económico positivo para la ciudad, en el comercio, en los hoteles, en las empresas, en la generación de puestos de trabajo. La línea ascendente de los últimos años es una prueba de los frutos de la estrategia de promoción económica que se está llevando a cabo.

**el gobierno de la ciudad debe permanecer, por lo tanto, alerta tratando de actuar con prospectiva y suficiente capacidad para adelantarse a los nuevos fenómenos**

**Barcelona es una ciudad cara.**

Vivir en Barcelona requiere un esfuerzo importante para muchos ciudadanos y todos somos parte implicada en intentar resolver las situaciones difíciles. No se puede pasar por alto en este sentido que Barcelona, en el conjunto de España, es una ciudad cara donde muchos ciudadanos ven cómo pierden poder adquisitivo porque sus salarios no aumentan proporcionalmente el coste de la vida.

En Cataluña se aplican subidas salariales en función del IPC español que es siempre inferior al que se registra en Cataluña, un fenómeno que llevamos arrastrando desde hace tiempo. Si miramos hacia Europa Barcelona no se puede considerar una ciudad cara. Según una comparativa del año 2006 sobre el coste de la vida en ciudades del mundo, Barcelona es la ciudad número 21 por detrás de Madrid, Praga, Roma, Londres, Dublín o incluso Moscú. De todos modos tenemos que tener bien presente, a la hora de hacer balances y sacar conclusiones genéricas, que la vitalidad económica de la ciudad revierte sobre las personas y su nivel de vida.



## air emirates conecta barcelona y dubai



Desde finales de 2006 está en servicio un enlace de carga entre Dubai y Barcelona, de la compañía aérea Emirates Sky Cargo. La línea une, dos veces por semana, las dos ciudades en vuelos directos y exclusivos para el transporte de mercancías.

Esta nueva línea permite que Barcelona consolide el tráfico de mercancías con Oriente Próximo y los países de Asia cubiertos por la red de vuelos de Emirates.

La compañía empieza con dos frecuencias a la semana y con un Airbus 310 con capacidad para 40 toneladas de carga y en función de la demanda se planteará incrementar frecuencias y capacidad. Los principales productos que transportan estos vuelos son materias para la industria química y farmacéutica, recambios en general y confección. Esta nueva operación es fruto del trabajo que está llevando a cabo el Comité de Rutas Aéreas (CDRA) para ampliar la oferta de vuelos intercontinentales desde el Aeropuerto de Barcelona y que últimamente ya ha puesto en marcha líneas directas con Singapur, Bogotá y Estonia.



## conexión directa de carga entre shenzen y barcelona



La empresa de transportes China Jade Cargo International ha ampliado su plan de vuelos con tres nuevas destinaciones: Barcelona, Osaka y Brescia. La compañía realizará tres vuelos semanales que saldrán desde Shenzhen, en el sur de la

China, cada lunes, miércoles y viernes, pasarán por Brescia, y aterrizarán en Barcelona, con un Boeing 747-400ERF. Jade Cargo International ha seleccionado Air Logistics Group para representarla de manera exclusiva en España y Portugal. La flota de Jade Cargo tiene base en el Baoan International Airport situado en Shenzhen. La empresa se fundó como una fusión entre Shenzhen Airlines (51%), Lufthansa Cargo (25%) y DEG-Deutsche Investitions- und Entwicklungsgesellschaft (24%). La aerolínea cuenta en la actualidad con más de 200 trabajadores.

## star alliance apuesta por barcelona como sede en el sur de europa



Star Alliance quiere agrupar sus aerolíneas en la terminal sur del Aeropuerto del Prat de Llobregat, que entrará en funcionamiento a partir de mediados de 2008. El plan de Star Alliance prevé una treintena de conexiones aéreas nuevas desde el aeropuerto barcelonés, que convertirán el Prat en el centro de operaciones de la compañía en el sur de Europa.

La propuesta de Star Alliance, que está pendiente de la aprobación de AENA a finales del primer semestre del 2007, implica a doce compañías (Spanair, Air Canada, Air New Zealand, Austrian, bmi, LOT Polish Airlines, Lufthansa, Singapore Airlines, TAP Portugal, Thai, United y US Airways) y supondría disponer de 60 mostradores. También pretende contar con veinte máquinas de autocheck-in, entre 20 y 25 puertas de embarque y rampas de acceso, una sala VIP de unos 800 metros cuadrados, oficinas de venta conectadas con el área de facturación y la implementación de un control ágil de seguridad para pasajeros de negocios. Tanto el Ayuntamiento, como la Generalitat y la Cámara de Comercio se muestran entusiasmados con la oferta de Star Alliance, que ya se ha llevado a término, con mucho éxito, en otros aeropuertos como el de Narita, en Tokio (Japón), o el de Bangkok (Tailandia).

## las aerolíneas copan la ruta mad-bcn antes del tgv

A falta de un año para la llegada del TGV a Barcelona, las compañías aéreas disparan su presencia en la ruta Barcelona Madrid, que se ha convertido en la más transitada del mundo. Spanair y Vueling ya han anunciado que incrementarán su oferta en esta ruta, que pasará de 59 circulaciones diarias por cada sentido a 68.

En el año 2005, 4,1 millones de personas utilizaron el avión para viajar de Barcelona a Madrid, frente a los 1,4 millones que utilizaron el tren. Iberia movió a 2,8 millones de pasajeros mediante el puente aéreo mientras que RENFE transportó 1,4 millones y el resto de aerolíneas 1,3.

Los clientes del puente aéreo de Iberia son el principal objetivo de aerolíneas como Vueling, Spanair, Air Europa y Air Madrid. Spanair ya ofrece la posibilidad de billetes abiertos sin reserva preparados para embarcar tan pronto como se llega y ha incrementado de 46 a 52 el número de vuelos diarios de ida y vuelta.

La filial del grupo nórdico SAS ya tiene un 32,2% de cuota en este mercado, y Vueling ha pasado de ofrecer 2 vuelos a la actual oferta de 10.

La intención de estas compañías es situarse en el mercado de los pasajeros de negocios antes de que el TGV empiece a operar hasta Barcelona. La experiencia de las líneas Madrid-Sevilla y Sevilla-Zaragoza, en las cuales el tren captó el 70% y el 95% de los pasajeros de avión respectivamente, son una amenaza para el puente aéreo.

## 40 empresas e instituciones buscan oportunidades de negocio en vietnam y singapur

Una delegación institucional y empresarial de Barcelona, formada por más de sesenta delegados ha viajado a Vietnam y Singapur con motivo del puente empresarial (Business Bridge) que Promoción Económica del Ayuntamiento de Barcelona y la Cámara de Comercio han organizado. El viaje tenía un doble objetivo: hacer de agentes de apoyo a la internacionalización de las empresas catalanas y atraer inversión extranjera hacia el área de Barcelona.

Jordi Portabella, segundo teniente de alcalde y máximo responsable de Promoción Económica del Ayuntamiento de Barcelona ha destacado la fuerza de esta delegación porque "bajo el paraguas de Barcelona se ha presentado de forma conjunta una importantísima y muy significativa representación de las entidades económicas y científicas de la ciudad con una meta común: hacer realidad las posibilidades de crecimiento que tiene la capital de Catalunya desde el punto de vista empresarial, logístico, tecnológico, turístico, científico y universitario." Portabella ha añadido también que "acciones como ésta hacen que Barcelona esté considerada por los empresarios europeos como una de las ciudades del continente que mejor se promociona en el extranjero".

Junto con el Ayuntamiento y la Cámara una veintena de empresas se sumaron a la iniciativa en la que también participaron, instituciones y entidades como el 22@, Turismo de Barcelona, Turismo de Catalunya, el Parque Científico de Barcelona de la UB, el Parque de Investigación de la Universidad Autónoma de Barcelona, BioRegión de Catalunya, Barcelona Centro Médico, el Comité de Desarrollo de Rutas Aéreas - creado por la Generalitat, AENA y los propios Ayuntamiento y Cámara para la captación de vuelos transoceánicos desde el Aeropuerto del Prat-, el Puerto de Barcelona, la Fundación Forum Universal de las Culturas y Casa Asia.

Los sectores económicos de Barcelona representados en el Business Bridge han sido: productos manufacturados de calidad (LOEWE Hermanos, Imperio del Antílope/KASTORIA, CARBONNEL, XIETA); sector de la alimentación (ASIA IMPORTE 189); el químico (Outdoor Systems, Productos BBQ); el farmacéutico (Laboratorios Viñas, Invent Farma Group); la promoción urbanística (Value Retail Management); la biotecnología (OZON GENOMICS); las TIC, tecnologías de la información y la comunicación (SIT CONSULTING); el sector logístico (CLASQUÍN, Pradal Logística, NEOLNVEST ASIA) y el sector de servicios turísticos (Hotel Feria Palace, Hilton-Spain, Atlanta Viajes, el Grupo Majestic).

La delegación de Barcelona visitó dos áreas del sureste asiático que destacan por su dinamismo económico. Vietnam, que es la segunda economía que más crece en el sureste asiático después de China y que en los últimos años registra tasas de crecimiento entre el 7% y el 8%, y la ciudad-estado de Singapur, el mejor ejemplo de economía madura que ha sabido especializarse en actividades de alto valor añadido. Vietnam y Singapur forman parte del área de libre comercio del sur-este asiático ASEAN, asociación de naciones del sur-este asiático que tiene como objetivo el crecimiento económico y el fomento de la estabilidad en la región.

La presentación oficial de Barcelona a los agentes económicos vietnamitas tuvo lugar el martes 16 de enero, con el seminario "Business Opportunities with Barcelona" que contó con la presencia de un centenar de empresarios y la asistencia de un alto responsable del Comité Popular de Ho Chi Minh City.



Durante la estancia en Singapur, la misión barcelonesa ofreció el jueves 18 de enero una presentación dirigida a los sectores biotecnológico y de las TIC del país asiático bajo el título "Business Opportunities in Barcelona Biotech and Information & Communication Technology sectors". Aparte de esta visita y como muestra del fortalecimiento de las relaciones entre Barcelona y Singapur, el Ayuntamiento de Barcelona y el Ministerio de Industria y Comercio de la República de Singapur firmaron un convenio de colaboración económica por el cual se comprometen a promover el desarrollo mutuo a través de la inversión extranjera y el asesoramiento empresarial.

Promoción Económica del Ayuntamiento de Barcelona y la Cámara de Comercio de Barcelona, organizaron en octubre pasado un puente tecnológico y audiovisual en la India en que participaron pequeñas y medianas empresas del sector TIC de Barcelona y la sociedad municipal 22@. Se trata de la segunda misión empresarial en la India en un año ya que en noviembre de 2005, 24 empresas catalanas ya se iniciaron en un viaje al país asiático. A diferencia de la misión del año 2005, en la que había representación de diversos sectores económicos, este año las empresas participantes fueron del ámbito de las TIC: Derecho.com; CTEuropa; InQA.labs; MSS; SIPS.L, Tatamia Solutions S.L, Tertulia Digital, Garrigues Abogados y Asesores Tributarios.

La misión tuvo dos paradas: una en Mumbai, principalmente, para las empresas del sector audiovisual y otra en Bangalore para las empresas del sector TIC. El puente tuvo como objetivo analizar las oportunidades y los factores competitivos de estos sectores en Mumbai y Bangalore, con la participación en la feria "Bangalore IT 2006" a través de un stand institucional para uso de las empresas participantes. Además, se realizó una visita a las empresas de tecnología Wipro, Blue Star y el Instituto de Tecnología de la Información (IIIT-b); y se ofreció un seminario de promoción económica y del sector TIC de Barcelona en Bangalore con asistencia de unos 60 empresarios indios. Por otra parte, se realizaron reuniones con más de cincuenta empresas indias del ámbito TIC.



## nueva misión empresarial en la india

Promoción Económica del Ayuntamiento de Barcelona y la Cámara de Comercio de Barcelona, organizaron el pasado octubre un puente tecnológico y audiovisual en la India, en el que participaron pequeñas y medianas empresas del sector TIC de Barcelona y la sociedad municipal 22@. Se trata de la segunda misión empresarial en la India en un año, ya que en Noviembre de 2005, 24 empresas catalanas ya se iniciaron en un viaje al país asiático. A diferencia de la misión del año 2005, en que había representación de diversos sectores económicos, este año las empresas participantes fueron del ámbito de las TIC: Derecho.com, CTEuropa, InQA.labs, MSS, SIPS.L, Tatamia Solutions S.L, Tertulia Digital, Garrigues Abogados y Asesores Tributarios.

La misión tuvo dos paradas: una en Mumbai, principalmente para las empresas del sector audiovisual y una en Bangalore para las empresas del sector TIC.

El puente tuvo como objetivo analizar las oportunidades y los factores competitivos de estos sectores en Mumbai y Bangalore, con la participación en la feria "Bangalore IT 2006" mediante un stand institucional para uso de las empresas participantes. Además, se realizó una visita a las empresas de tecnología Wipro, Blue Star y el Instituto de Tecnología de la Información (IIIT-b), y se ofreció en Bangalore un seminario de promoción económica y del sector TIC de Barcelona con asistencia de unos 60 empresarios indios. Por otra parte, se realizaron reuniones con más de cincuenta de empresas indias del ámbito TIC.



## el salón alimentaria tendrá una réplica en argentina

Alimentaria, el Salón Internacional de la Alimentación y Bebida que se celebra en Barcelona cada dos años, tendrá su homónimo en Argentina. La feria se llamará Alimentaria Mercosur y es fruto del acuerdo entre Alimentaria Exhibitions, Reed Exhibitions Argentina y la institución ferial La Rural. La nueva feria se celebrará por primera vez los días 30 y 31 de octubre y 1 de noviembre de 2007 y tendrá periodicidad bianual.

Este nuevo lanzamiento supone un paso más en la estrategia de expansión internacional de la marca Alimentaria, una de las ferias de alimentación más importantes del mundo, que también tiene salones homólogos en Lisboa y México D.F.

Según Agustín Cordón, director general de Feria de Barcelona y presidente del consejo de administración de Alimentaria Exhibitions, este proyecto cumple los dos objetivos básicos que llevaron a la creación de Alimentaria Exhibitions: "conse-

guir la máxima internacionalidad en expositores y visitantes y ganar dimensión mediante la creación de filiales en los mercados estratégicos".



## barcelona arrebató a praga un centro europeo de air products

Barcelona ha arrebatado a Praga la sede del nuevo centro de servicios compartidos para toda Europa de la multinacional Air Products, representada en España por Carburos Metálicos. El nuevo centro contará con 260 trabajadores cualificados y se instalará en el Centro Empresarial Arboretum de Cornellà.

El nuevo centro requerirá una inversión de 8 millones de euros que se sumarán a los 30 millones que está desembolsando cada año Carburos Metálicos, líder en España del sector de los gases industriales y de uso medicinal, en sus instalaciones en España.

El centro de Cornellà gestionará servicios financieros, logísticos y de atención al cliente de todo el grupo Air Products en los 11 países europeos en que la multinacional está presente (Reino Unido, Irlanda, Bélgica, Francia, Alemania, Países Bajos, Austria, Italia, España, Portugal y Suiza) más Israel. Según Erwin Zwicky, consejero delegado de Carburos Metálicos, la elección de Barcelona se ha dado por la "disponibilidad de recursos humanos y logísticos a coste razonable", entre otros factores.



## el 22@ impulsa intercambios de nuevas empresas con 10 países

El distrito tecnológico 22@ impulsará acuerdos con plataformas similares de 10 países para acoger compañías de nueva creación en su incubadora de empresas y, al mismo tiempo, para facilitar la instalación de otras firmas catalanas de base tecnológica en incubadoras de China, México, Suecia, Francia, Holanda, Bulgaria, Chile, Argentina, India y Corea. Así, las empresas extranjeras podrán pasar tres años en el 22@ y las catalanas harán lo mismo en el extranjero.

Este programa de intercambios ha sido bautizado como Landing y está impulsado también por el Parque de Innovación de La Salle y la Universidad Politécnica de Catalunya. La incubadora de empresas ya existe hace años en Catalunya pero ésta será la primera vez que se pondrán en marcha programas de intercambio. "Esperamos que vengan unas cinco empresas de cada país y pasen alrededor de tres años en la incubadora y después mantengan su presencia en Barcelona", ha explicado Mariona Ferrer, responsable del programa Landing.

La primera inversión de China en Catalunya será por parte del grupo chino Hutchison y la catalana Ter Cat, con la adjudicación de la nueva terminal de carga del Puerto de Barcelona. También hay dos compañías internacionales interesadas en ir a China y dos compañías holandesas se han puesto en contacto con el 22@ para instalarse en el distrito tecnológico.

## el 22@ capta a 27.854 trabajadores para el poble nou en cinco años

El proyecto municipal del distrito tecnológico 22@ empieza a tomar forma más allá de los mapas y las previsiones. El plan para transformar el antiguo Poble Nou industrial en el nuevo centro empresarial y urbano de Barcelona, ha impulsado la llegada a esta zona del distrito de Sant Martí de 27.854 trabajadores desde el 2001, hecho que lo confirma como el espacio con más generación potencial de ocupación de la ciudad.

2006 se ha cerrado con 291 empresas instaladas o pendientes de hacerlo en un futuro próximo. Casi la mitad (el 48%) están relacionadas con las nuevas tecnologías (TIC) y los medios de comunicación, los dos sectores en que más se ha adelantado de momento. También destacan las firmas financieras y aseguradoras, las empresas relacionadas con el mundo inmobiliario y de la construcción y las de alimentación y hostelería.

Otro sector a tener en cuenta es el de la formación, a través de las distintas universidades que han reservado espacio en el distrito. La Universidad Pompeu Fabra, la Universidad Abierta de Catalunya y la Universidad de Barcelona ya suman 1.569 trabajadores en el Poble Nou. A éstos se añadirán, cuando todos los centros estén en servicio, unos 10.000 estudiantes diarios.

Según los responsables del 22@, 2008 tiene que marcar el punto de inflexión en la instalación de nuevas empresas. De los 27.854 empleados antes mencionados, 17.715 ya trabajan en el Poble Nou, mientras que los 10.139 restantes lo irán haciendo en los próximos meses.



## el 22@, protagonista del stand del ayuntamiento en barcelona meeting point

El proyecto 22@Barcelona ha protagonizado el stand del Ayuntamiento de Barcelona en la décima edición del Salón Internacional Barcelona Meeting Point (BMP), dentro del apartado profesional. Durante el transcurso del BMP, 22@ aprovechó para presentar el "Tour Virtual por el distrito de la innovación", una recreación en 3D que permitió a los asistentes conocer el resultado final de la construcción del Parque Barcelona Media, donde la Universidad Pompeu Fabra trasladará sus estudios de comunicación y la empresa Mediacomplex desarrollará un gran centro de producción audiovisual.





## el 22@ firma un acuerdo para atraer empresas chinas al distrito de la innovación

Con la finalidad de promover el distrito de la innovación, el 22@Barcelona y el Shanghai Caohejing Hi-Tech Park han firmado un acuerdo para atraer empresas chinas para que se instalen en el distrito 22@Barcelona mediante el Programa Landing, que impulsan de forma conjunta la Universidad Politécnica de Catalunya (UPC), el Parque de Innovación La Salle y el distrito de la innovación.

Los dos parques unen así esfuerzos para conectar los sistemas de innovación de Barcelona y Shanghai con el fin de desarrollar iniciativas globales relacionadas con los sectores de las Tecnologías de la Información y la Comunicación (TIC), Media, Bio y Energía. También facilitarán la cooperación empresarial y de innovación, el desarrollo empresarial internacional, fomentarán la inversión extranjera, atraerán talento internacional e intercambiarán recursos.

El Shanghai Caohejing Hi-Tech Park cuenta con 1.200 compañías de high-tech relacionadas con los clusters de las TIC, Biomedicina, Energía y nuevos materiales e industria aeroespacial.

## canal ip se instala en el distrito 22@



La consultoría de marketing on-line Canal IP acaba de inaugurar su nueva sede en el distrito 22@Barcelona. Canal IP es líder del sector y pionera en ofrecer un servicio profesional de marketing on-line en el mercado hispano. La empresa con más de 10 años de experiencia ha cerrado el año 2006 con una facturación de 900.000 euros y cuenta con más de 1.200 clientes de 42 países y más de 800 distribuidores.

## el ayuntamiento conservará 114 elementos del patrimonio arquitectónico del Poblenou

El Ayuntamiento ha decidido que aprobará definitivamente el Plan Especial de Patrimonio Industrial del Poblenou, que prevé la conservación de un total de 114 elementos, 46 de los cuales ya estaban catalogados y 68 que se incluyen por primera vez. Con este plan se puede conjugar la conservación con la rehabilitación y la transformación del barrio.

El Plan introduce como modificación la constitución de una comisión técnica que informará sobre las actuaciones y los proyectos, la elaboración de un estudio completo sobre la intervención en los edificios y los elementos y el incremento del nivel de protección de algunos de los elementos.

La Comisión Técnica podrá proponer medidas específicas, a partir de los estudios elaborados, para los elementos catalogados como D (los que disfrutan de un interés cultural que implica su conservación documental).

Todas ellas han sido posibles gracias a un proceso de participación en el que se han involucrado 400 entidades del distrito de Sant Martí durante 3 meses.



## barcelona presente en ferias internacionales

### 1.

El Departamento de Promoción Económica del Ayuntamiento de Barcelona, junto con Barcelona Centro de Diseño y con PIMEC, estuvo presente en las ferias World SME Expo 2006 y Innovation & Design Expo con un stand donde atendió a visitas y consultas y donde se distribuyó material de promoción.

La presencia de empresas catalanas en ferias internacionales se puede resumir en la participación de Carrera Disseny en la feria I&D y Craman en la feria W-SME, que se dieron a conocer a través de un stand propio.

Barcelona Centre de Diseño, por su parte, participó como ponente en la Design Week en la feria I&D.

El principal objetivo del viaje, aparte de acompañar a las dos empresas expositoras si era el caso, consistió en realizar contactos con el Hong Kong Trade Development Council (HKTDC), organizador de la World SME Expo, para participar en la edición 2008 como "Territorio de Diseño" y, a la vez, diseñar las condiciones de participación 2007 (con empresas).



### 2.

Promoción Económica del Ayuntamiento de Barcelona viajó a la feria China Hi-Tech de Shenzhen que este año celebraba la octava edición dedicada a la industria de alta tecnología y que en total, contó con 3.278 expositores; 25 pabellones internacionales; más de 100 delegaciones extranjeras; 612.000 visitantes de 42 países y casi 3.000 inversores privados.

La feria China Hi-Tech constituye un gran escaparate de la industria de la alta tecnología en China y es una buena oportunidad para posicionar la marca Barcelona y a la vez atraer empresas asiáticas de alto valor añadido hacia nuestra ciudad y estimular la inversión y las relaciones internacionales entre empresas locales y China.

Promoción Económica estuvo presente con un stand y ofreció un seminario de presentación de oportunidades de negocio en Barcelona que atrajo a 35 ejecutivos. Además, recibió el galardón como expositor extranjero de excelencia. Las cifras definitivas de esta edición fueron: 220 consultas atendidas en el stand, con 106 empresas y 41 instituciones contactadas; 5 visitas a empresas "in situ" y participación en 4 actos externos con empresas.

Aparte de la feria, Promoción Económica visitó también centros empresariales ubicados en la ciudad de Guangzhou y consiguió mejorar los vínculos de cooperación existentes entre instituciones de ambos territorios. Este viaje despertó el interés de las empresas y autoridades de la provincia de Guangdong hacia Barcelona, hecho que implicará próximas visitas de delegaciones chinas a Barcelona.





## la bioregión se da a conocer a los profesionales

La BioRegión de Catalunya organizó la jornada "La BioRegión de Catalunya: referente biotecnológico internacional" para darse a conocer a todos los actores que forman parte y analizar con ellos los retos y las dificultades del sector biotecnológico en Catalunya.

El segundo teniente de alcalde y presidente de la Comisión de Promoción Económica, Ocupación y Conocimiento, Jordi Portabella, fue el encargado de inaugurar el acto, que se desarrolló en la sede de Caja Forum de Barcelona, en octubre pasado.

La jornada se dividió en 5 sesiones dedicadas a: retos y dificultades del sector biotecnológico en Catalunya; el papel del sector público en la BioRegión; casos de éxito local; casos de éxito internacional; y el ámbito financiero internacional. La Fundación BioRegión de Catalunya fue constituida el 14 de febrero de 2006 y es un nuevo modelo de desarrollo regional que nace con la voluntad de contribuir a

la mejora de la calidad de vida de los ciudadanos, mediante la coordinación de la actividad en biotecnología que se lleva a cabo en Catalunya, principalmente en el ámbito de las ciencias de la vida y el agroalimentario.

El objetivo es consolidar Catalunya como referente biotecnológico internacional con una investigación de excelencia, un tejido empresarial competitivo y un sistema de transferencia de conocimiento sólido y dinámico.

Asimismo, la BioRegión de Catalunya también tiene por objetivo contribuir al desarrollo económico y social mediante la promoción de un sector estratégico, como es la biotecnología, considerada como factor clave no sólo como medio para incrementar el conocimiento si no también como motor de la economía.



## 60.000 profesionales pasan por el 3gsm world congress

Las instalaciones de Feria de Barcelona acogieron del 12 al 15 de febrero y con un nuevo récord de participantes, una nueva edición del 3GSM, la feria de telefonía móvil más importante a nivel mundial.

La celebración en la capital de Catalunya, por segundo año consecutivo, del 3GSM World Congress es un claro reconocimiento al posicionamiento de la ciudad como sede de grandes acontecimientos mundiales. Además, supone una oportunidad para dar un fuerte impulso al tejido empresarial implicado en los sectores que abarca el mundo de las tecnologías de la movilidad: TIC, software y creación de contenidos.

Tanto desde el Ayuntamiento de Barcelona, como desde la Generalitat y los principales agentes económicos de la ciudad se señala que como acontecimiento de referencia mundial, el 3GSM consolida Barcelona como ciudad de negocios en el sector de las tecnologías y ayuda a fomentar la cultura de la innovación y el conocimiento que la ciudad promueve, abriendo las puertas a la implantación de empresas de referencia en este ámbito. El número de personas participantes y su perfil cualificado (la concentración de ejecutivos en Barcelona durante los días del Congreso no tiene precedentes desde los JJOO del 92) hacen que su resultado tenga resonancia en los entornos de creación de opinión.

Experiencias como ésta son las que hacen que Barcelona esté entre las primeras ciudades del mundo en la organización de reuniones internacionales y que mejore su posición como ciudad preferida para instalar negocios, pasando de la quinta a la

cuarta posición al desplazar a Bruselas, y siendo superada sólo por Londres, París y Frankfurt, según los resultados de la European Cities Monitor del 2006, dados a conocer por Cushman & Wakefield.



## primera sociedad catalana de capital de riesgo dedicada a energías renovables

Sustainable Investments Capital, compañía fundada en 2005 en Barcelona por dos ejecutivos de Riva y García, Eusebio Güell y Sebastián Waldburg, cuenta con el visto bueno de la CNMV para poner en marcha su sociedad de capital riesgo (SCR), la primera del sector catalán de energías renovables. Se prevé que la sociedad se llame SI Capital R&S 1 y que gestione unos recursos de 80 millones de euros.

Los inversores serán básicamente entidades financieras y grupos familiares españoles, aunque no se descarta buscar participaciones internacionales en una segunda fase.

De momento, R&S 1 dispone de compromisos de inversión por valor de 12 millones de euros, una cifra que irá en aumento.

En el consejo de administración, junto a los dos ejecutivos habrá Juan Coromina, director académico del Instituto de la Empresa Familiar, y el abogado Ignacio Goytisolo. El comité de inversiones se encargará de buscar oportunidades en proyectos de energías renovables de tecnología diversa -solar, eólica, biocombustibles y energía hidráulica- y en diversas fases de ejecución. El nivel de rentabilidad neta para el inversor será entre el 8% y el 12%.

SI Capital R&S 1 tiene previstos 17 proyectos de inversión y ha concretado dos operaciones, las dos en el negocio de la energía solar. En primer lugar, ha invertido un millón de euros en la toma de participación del 6,7% en Solnova Energía, compañía que quiere instalar cada año parques de tecnología solar fotovoltaica con una potencia de cinco megavatios. Por otra parte, la sociedad de capital de riesgo ha dedicado 600.000 euros en lograr una participación en Enerstar Solar Thermal Project. Esta sociedad promoverá un gran parque de energía solar termoeléctrica en Villena (Alicante).



## se presenta "el atlas industrial de la región metropolitana de barcelona"

El Pacto Industrial y Barcelona Regional han presentado el estudio "Atlas Industrial de la Región Metropolitana de Barcelona. Análisis Territorial, Estructura, Dinámica e Inversión", impulsado por las dos entidades. El estudio permite disponer por primera vez de un Atlas Industrial de la Región Metropolitana de Barcelona.

El Atlas identifica la situación actual del suelo y de la actividad industrial de la Región Metropolitana de Barcelona, en base al análisis de datos comprendidos principalmente en el periodo 1997-2002. El trabajo integra más de 60 mapas que ilustran el análisis económico de la industria de la Región Metropolitana de Barcelona a nivel territorial.

El estudio ha sido realizado por expertos del equipo de la Facultad de Económicas de la Universidad de Barcelona y de Barcelona Regional, en el marco de la Comisión de Actividad Económica del Pacto Industrial, y la edición ha contado con el patrocinio del Consorcio de la Zona Franca de Barcelona.





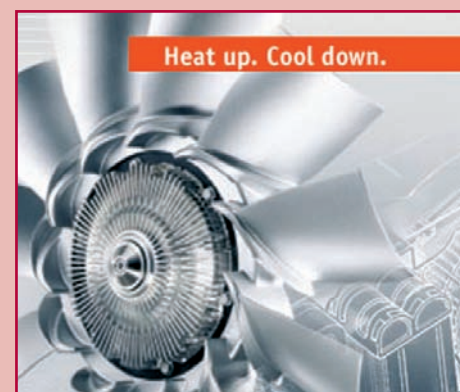
## barcelona acoge el centro de i+d para motos de behr

La multinacional alemana Behr diversifica su negocio de refrigeradores y climatizadores para el sector de la automoción con una nueva división en crecimiento: el motociclismo. La compañía ha instalado el centro de diseño de refrigeradores para motos en Barcelona. Los ingenieros de Frape Behr desarrollan el diseño de estos productos que después se fabrican en las instalaciones de Montblanc.

En esta planta de Montblanc actualmente se fabrican entre 60.000 y 70.000 unidades anuales, cifra que se espera aumentar en un futuro.

El director de la división de Ingeniería de Refrigeración de Motos, Jorge Díaz, explica que los objetivos principales del grupo son Asia y EE.UU. En 2005 se vendieron 34,9 millones de motocicletas en todo el mundo, de las cuales más 15 millones pertenecen a Asia. Díaz atribuye el elevado potencial de crecimiento del sector de los refrigeradores para motocicletas a hechos como el aumento del combustible, el tráfico y las normas medioambientales. Con todo, calcula que la producción global de refrigeradores para motos disfruta de incrementos de entre el 10% y el 20%, tanto en Europa como a escala mundial.

Behr ha incrementado sus ventas por primera vez en tres años y ha crecido un 8% hasta los 330 millones de facturación.



## bayer traslada de madrid a barcelona la filial española de schering



La filial española de Bayer Schering Pharma, la división de salud resultante de la compra hace medio año de la alemana Schering por parte de Bayer por 16.900 millones de euros, tendrá su sede en Barcelona. La nueva localización afectará a 160 trabajadores en Madrid, que tendrán que trasladarse a la capital catalana a principios de año.

La decisión de trasladarse a Barcelona persigue la conveniencia de reunir en una sola ciudad todos los negocios, con el fin de facilitar una integración más rápida y eficaz. La plantilla de Química Farmacéutica de Bayer en Barcelona, la división de salud del grupo, es de 800 trabajadores.

Todavía no está claro si las oficinas permanecerán en el centro de la capital catalana, ya que Bayer estudia la posibilidad de trasladarlas a Sant Joan Despí, donde el grupo cuenta con Euroservices, con 420 trabajadores, la empresa filial de contabilidad de la multinacional. La idea del grupo es concentrar una gran sede con más de un millar de personas y acoger las unidades procedentes de Schering en Madrid y las que tiene en el Eixample barcelonés.

## 30 empresas planean invertir 125 millones en tecnología y crear 1000 puestos de trabajo en catalunya



Durante el último año y medio, unas 30 empresas (entre ellas Microsoft, IBM y Yahoo) han anunciado inversiones tecnológicas en Catalunya, que sumarán unos 125 millones de euros y darán trabajo a unas 1000 personas.

En octubre, Yahoo abrió un centro único en Europa para mejorar las herramientas de investigación, de información y contenidos para competir con Google; y Microsoft anunció la creación en Manresa de un centro para que las empresas ganen en productividad. La última inversión tecnológica ha sido la de la IBM Forum Barcelona, un espacio donde la multinacional ha abierto cuatro nuevos centros con competencias internacionales en innovación y soluciones.

La inversión, de 3 millones de euros anuales, se añade al proyecto del superordenador Mare Nostrum.

También sectores más tradicionales apuestan por Catalunya para innovar. Alstom Power desarrollará aplicaciones para el campo ferroviario en el 22@ y Mitsubishi ha apostado por Sant Cugat para poner en marcha una unidad de desarrollo de sistemas electrónicos adelantados. Robert Bosch ha escogido Lliçà d'Amunt para implantar un centro de I+D de nuevos sistemas de freno para toda Europa y Siemens invertirá 13 millones de euros hasta el 2009 en la instalación de un centro tecnológico de conducción automática de tren y un laboratorio de I+D para toda Europa en Cornellà, que dará trabajo a casi 300 personas.

El consejero en funciones de Trabajo e Industria, Jordi Valls, apunta tres factores como clave para esta apuesta inversora por Catalunya: "el mantenimiento de las desgravaciones fiscales a la I+D, la concentración de trabajos tecnológicos y la capacidad de atraer talento". Susana Tintoré, directora de la Agencia Catalana de Inversiones, también apunta a los costes de la mano de obra: "Catalunya tiene gente cualificada y con un coste más económico que en Alemania o Francia". Un informe de la Unión de Bancos Suizos revela que mientras que el sueldo bruto de un ingeniero en Barcelona es de 42.800 dólares al año, en París cobra 52.500, en Londres 63.100, en Frankfurt 63.800 y en Los Ángeles 76.700.

## las pymes de barcelona son un 12,8% más productivas que la media catalana

Un estudio de la patronal Pimec para el Ayuntamiento de Barcelona concluye que las pequeñas y medianas empresas (pymes) barcelonesas son un 12,8% más productivas que la media catalana. Una de cada cuatro pymes en Catalunya se encuentra en la ciudad de Barcelona, lo cual representa 123.662 empresas. Éstas, según el estudio, generan el 66,4% de la riqueza creada en la ciudad de Barcelona en términos de valor añadido bruto (VAB), el 67,3% de los puestos de trabajo y constituyen el 99,7% del conjunto del tejido empresarial.

De las cifras del estudio, elaborado con datos del 2004, se desprende que las pymes de la ciudad de Barcelona generan casi un tercio de toda la riqueza de Catalunya (el 32,7%), siendo el sector servicios el predominante. El segundo teniente de alcalde de Barcelona y presidente de la comisión de Promoción

Económica Jordi Portabella contra argumentó las críticas al respecto, puntualizando que "las grandes ciudades son especialistas" en servicios, y recordó que las empresas especializadas en biotecnología, diseño y medicina también forman parte de las empresas de servicios.

En términos de productividad, hay que tener en cuenta que la contribución de la mediana empresa, de entre 50 y 249 trabajadores, a la generación de valor añadido bruto es relativamente elevada en comparación con la situación en Catalunya. Según el estudio, las empresas medias sólo representan el 1,3% en término de número de empresas pero, en cambio, generan el 38,1% del VAB de las pymes. Las pymes más pequeñas concentran un número mayor de trabajadores (32,7%), y destaca al colectivo de trabajadores autónomos, con 60.830 empresarios en la ciudad.

### Principales magnitudes de la PYME en Barcelona y Catalunya

| % PYME en Barcelona sobre Catalunya      |        |      |
|--|--------|------|
| <b>Empresas:</b>                         | 25,1%  | 100% |
| <b>Ocupados:</b>                         | 29,0%  | 100% |
| <b>VAB:</b>                              | 32,7%  | 100% |
| <b>Productividad (euros/trabajador):</b> | 112,8% | 100% |

Incluye sector privado y sector público.  
Fuente: Departamento de Estudios de PIMEC (2006).

## la industria alimentaria crea ocupación en barcelona

El segundo teniente de alcalde del Ayuntamiento de Barcelona, Jordi Portabella, y el presidente de la Fundación de la Dieta Mediterránea, Lluís Serra, han presentado, en conferencia de prensa, el "Segundo Observatorio de la Dieta Mediterránea". El proyecto, impulsado por el Ayuntamiento de Barcelona y la Fundación de la Dieta Mediterránea, tiene como objetivo el conocimiento y la difusión de los beneficios de esta pauta alimenticia desde la perspectiva social y económica.

Entre los campos analizados en este segundo observatorio está, por una parte, la evolución en los últimos 20 años de la mortalidad en España por distintas enfermedades relacionadas con la alimentación y, de la otra, un análisis actualizado de la industria alimenticia en la ciudad de Barcelona y su región metropolitana. Éste análisis se basa en los datos de la afiliación a la Seguridad Social.

Una de las principales conclusiones del informe es la constatación del hecho que más de 10.000 personas y 370 empresas trabajan en la industria alimentaria en Barcelona. Con respecto al crecimiento de las empresas agroalimentarias éstas partían de una media de 21 trabajadores por establecimiento en el año 2000 y han crecido hasta 28 en el 2004.

La agroalimentaria es una de las principales ramas industriales de Barcelona y la primera de Catalunya en volumen de negocio con el 16% del total, y la segunda en VAB y ocupación.

En relación al seguimiento de la Dieta Mediterránea, los hogares de Catalunya, Baleares y Andalucía son los que más se acercan a la Dieta Mediterránea, a pesar de que en las dos últimas décadas, tanto en los hogares como en el sector de la hostelería y la restauración españoles se observa un alejamiento del patrón de alimentación mediterráneo.

En clave sanitaria hay un dato positivo: se ha observado en los últimos 20 años una disminución de mortalidad en la población española por enfermedades cerebro vasculares, por infarto agudo de miocardio y por arteriosclerosis.





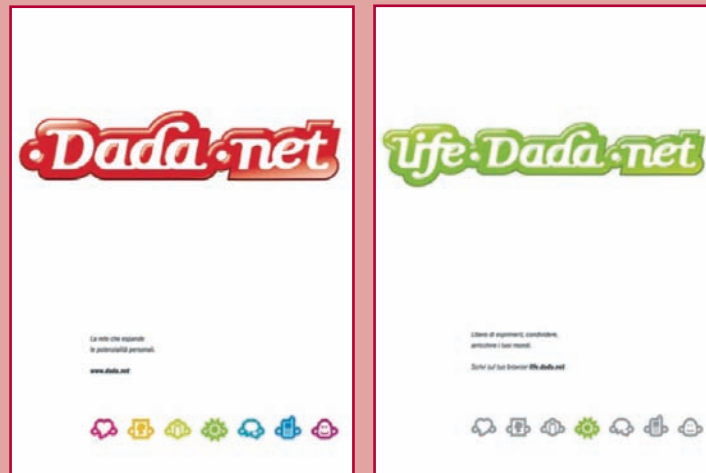
## el grupo italiano de contenidos para móviles se instala en barcelona

**.Dada.** El grupo italiano Dada, proveedor de servicios para móviles ha abierto una filial en Barcelona para aprovechar el enorme interés que los contenidos de Internet despiertan en España.

Los responsables italianos consideran que el mercado español tiene un amplio margen de crecimiento teniendo en cuenta que las actividades de servicios de valor añadido para móviles mueven 359 millones de euros, la mitad que en Italia.

Dada.net centra su oferta en tres productos: Love.dada.net dedicado a chats; Life.Dada.net, un espacio para formar redes sociales virtuales y Mobi.Dada.net que ofrece aplicaciones que se pueden descargar para móviles, como tonos, salvapantallas y videojuegos.

Uno de los últimos servicios que ha lanzado Dada es RCS Mobile, que ofrece información general, deportiva y de entretenimiento.



## ibm ubica en barcelona 4 centros de innovación



**IBM** La multinacional informática IBM invertirá tres millones anuales en cuatro centros internacionales de innovación ubicados en Barcelona. La IBM Forum de Barcelona acogerá estos cuatro centros que estarán destinados a crear soluciones específicas para el sector bancario, el sector de la sanidad, la exploración tecnológica y la innovación.

Amparo Moraleda, presidenta de IBM en España, explicó que la compañía espera que el Centro de Competencias de Sanidad llegue a ser tan importante como el de Banca, que se fundó en 2003 para ayudar a las instituciones financieras a diseñar las sucursales bancarias del futuro. El departamento se ha convertido desde entonces en el más importante de Europa en el desarrollo de soluciones bancarias.

IBM se instaló en Barcelona en 1926, da trabajo a 1.000 personas en Catalunya y tiene una red de socios y colaboradores de 500 empresas.



## microsoft convierte barcelona en la capital europea del conocimiento

**Microsoft** Barcelona acogió el acontecimiento tecnológico más importante de Microsoft en noviembre pasado, convocando a más de 8.500 profesionales europeos del sector informático. Microsoft celebró consecutivamente en Barcelona sus dos acontecimientos europeos más importantes, el Tech Ed Developers y el Tech Ed IT Forum. Las dos conferencias tenían como objetivo proporcionar, a desarrolladores y profesionales TIC, provenientes de Europa, Oriente Medio y África, formación de gran calidad en tecnologías y plataformas Microsoft, así como visualizar y analizar nuevas perspectivas de la industria informática. Los Tech Ed son uno de los acontecimientos TIC europeos más relevantes.

Tech Ed Developers concentró a más de 3.700 desarrolladores de software de más de 50 países, que recibieron una extensa y detallada formación de herramientas de desarrollo de software Microsoft para crear nuevas aplicaciones y servicios, con un especial énfasis en las nuevas funcionalidades de Visual Studio, y la nueva generación de Windows Vista y Office 2007.

El Tech Ed IT Forum recibió más de 4.700 profesionales que se adentraron en la manera de mejorar la planificación, el despliegue y la gestión de infraestructuras TIC con seguridad.

Las nuevas funcionalidades y las capacidades Windows Vista y Office 2007, desde el área de infraestructuras, fueron el eje central de atención en la agenda de trabajo.

Ambas tuvieron lugar en el Centro Internacional de Convenciones de Barcelona (CCIB), así como en el recinto del Forum de las Culturas, precisamente donde se celebró la pasada edición del IT Forum 2005.

Cabe destacar también que la capital catalana también fue anfitriona el año 2001 de la reunión Tech Ed Europe y los responsables de Microsoft decidieron repetir durante dos años consecutivos.

Aunque es difícil cuantificar con precisión el impacto económico que generó el Tech Ed en la economía local de Barcelona, los organizadores lo estiman en más de 8 millones de euros. Por otra parte, La compañía Microsoft y la agencia de ocupación local Barcelona Activa firmaron una alianza que tiene como primer paso la puesta en marcha de un aula para formar un total de 150 técnicos. Entre los alumnos habrá 105 empleados en activo de la empresa que seguirán un curso de formación continua y 45 parados a quienes se intentará buscar trabajo. El acuerdo con Barcelona Activa fomentará la creación de empresas entre los alumnos, que dispondrán de programas gratuitos.



## la sede corporativa de telefónica en la zona forum

**Telefónica** El Consorcio de la Zona Franca de Barcelona (CZFB) construirá la sede corporativa de la compañía Telefónica en Catalunya mediante un proyecto "llaves en mano" que el CZFB promoverá en la Zona Forum de Barcelona.

El proyecto implicará una inversión de más de 70 millones de euros por parte del CZFB, de los cuales 45,6 son para costear la construcción.

La futura sede de Telefónica en Catalunya tendrá 110 metros de altura y 24 plantas y será un nuevo icono de la Barcelona de vanguardia. El edificio será construido por Enric Massip-Bosch y estará situado en la confluencia de la calle Taulat y la Avenida Diagonal.

El Consorcio se ha comprometido a entregar el edificio a Telefónica a finales de 2009. Esta torre ocupará todas las oficinas que Telefónica tiene dispersas en Barcelona, con una ocupación prevista de 1.500 personas.

La construcción de una nueva sede y el centro de I+D en Barcelona forma parte del proyecto que Telefónica está desarrollando en Catalunya y que también incluye la ubicación en esta comunidad de la Universidad Telefónica en La Roca del Vallès, que formará cada año a 6.000 directivos de los 20 países donde está presente la Compañía.





# barcelona apuntes empresariales

## Barcelona, en la PlayStation

London Studio, un estudio europeo, ha escogido Barcelona como la ciudad más cosmopolita, atractiva e interesante de toda España. Esta empresa ha elaborado con Lonely Planet las primeras guías de viaje portátiles del mundo completamente interactivas en exclusiva para la PSP, la consola portátil de Sony. Para la guía de Barcelona, el artista británico Phil Taylor ha creado el vídeo "Un día en Barcelona".

Cada guía contiene 250 reseñas de bares de moda, clubes, hoteles, tiendas, servicios y localizaciones interesantes de la ciudad. Además, la información no caduca ya que el usuario puede actualizar los contenidos regular y gratuitamente.

## El Voyager viajará de Barcelona a las Islas Canarias

El crucero Voyager of the Seas, de la compañía británica Royal Caribbean Cruises, realizará en 2006 dos viajes de Barcelona a las Islas Canarias, que partirán de la capital catalana el 17 y el 27 de noviembre. Ésta es la primera vez que este barco realiza el trayecto. A partir de 2007, también empezará a realizar pequeños cruceros de tres y cuatro días de camino hacia la Riviera Francesa y Palma de Mallorca.

## Barcelona asesorará a Londres

El consorcio Turismo de Barcelona, integrado por el Ayuntamiento de la ciudad y la Cámara de Comercio, asesorará a Londres en la organización de los Juegos Olímpicos del 2012. Joan Gaspart, presidente ejecutivo de Turismo de Barcelona, y Pere Duran, director general de la entidad, se han entrevistado con los miembros del Comité Organizador de los Juegos Olímpicos de Londres 2012 para asesorarles con su experiencia adquirida en los Juegos Olímpicos Barcelona 92. El objetivo ha sido explicar las acciones que se llevaron a cabo en Barcelona en materia de alojamiento y promoción de la ciudad y de Catalunya.

## El Hotel Claris de Barcelona es escogido el hotel "más de moda" del mundo

Trip Advisor, uno de los portales internacionales de viajes más relevantes, ha seleccionado el Hotel Claris de Barcelona, del grupo Derby Hoteles Collection, como uno de los diez hoteles "más de moda" del mundo. Los más de 2.000 usuarios de la página han reconocido el confort de las instalaciones del Hotel Claris, su diseño de vanguardia y su gran colección de arte, formada por más de 400 piezas de arte egipcio, romano, turco e indio.

El Hotel Claris es el único de España de entre los 10 seleccionados. Fue inaugurado en 1992 y forma parte de las cadenas internacionales más prestigiosas del mundo.

## IESE, segunda escuela del mundo en formación para directivos

Según el índice de The Economist Intelligence Unit, publicación británica que pertenece a The Economist Group, IESE es la primera escuela de Europa y la segunda del mundo en programas para directivos.

El índice ha examinado 30 escuelas de negocios de todo el mundo agrupándolas en dos categorías: programas de desarrollo directivo y programas a medida, valorando aspectos como el contenido de los programas, internacionalidad, calidad del profesorado, impacto del programa cuando se retorna al puesto de trabajo o capacidad para adaptar el programa.

IESE ha estado calificada como excelente en los apartados de programas abiertos y programas específicos para compañías. Además, The Economist ya colocó a IESE como número uno del mundo en programas MBA en su ranking del mes de octubre.

## La Agencia Espacial Europea abre consulado en Barcelona

La Agencia Espacial Europea (ESA) ha escogido el museo CosmoCaixa de Barcelona para abrir su primer consulado en España y segundo en el mundo después del de Amsterdam.

La oficina empezará a funcionar en Enero y, según explica Jorge Wagensberg, director del área de ciencia y medio ambiente de la Fundación la Caixa, "funcionará como cualquier centro consular,

ofreciendo información sobre la ESA a quién la pida, difundiendo las actividades de la agencia e informando sobre las posibilidades de formación y ocupación en el sector espacial".

Después de esta iniciativa de abrir nueva oficina en Barcelona, la Agencia Espacial tiene previsto abrir otra en Bruselas.

## La ciudad de Barcelona atrae la actividad jurídica

La facturación anual de los bufetes de abogados con sede en Catalunya ya supera los 2.000 millones de euros y Barcelona continúa siendo uno de los puntos de atracción de la actividad jurídica. Este sector daba trabajo en 2004 a 36.347 personas y su valor añadido bruto a precios de mercado era de 1.572 millones de euros. Una cifra que supera sectores como el de la publicidad o el transporte de viajeros.

Los principales bufetes catalanes son Cuatrecasas (159,3 millones de facturación en 2005), Roca Junyent (26,6 millones), o Jausas (4,9 millones).

## Promoción Económica trata sobre la negociación como camino para gestionar conflictos

Promoción Económica organizó dos nuevas jornadas de su programa de seminarios para mejorar la gestión de las empresas. Las jornadas, celebradas el 21 de noviembre y el 13 de febrero en el Instituto de Estudios Catalanes, se titularon "La negociación como camino para gestionar conflictos" e informaron a los participantes de los diversos métodos de negociación y comunicación a la hora de abordar conflictos en el ámbito empresarial tanto en la vertiente interna como en la externa.

Con esta sesión divulgativa se insistió en el hecho de que la negociación no puede ser un proceso sometido a la improvisación o la inspiración, sino que, al contrario, hay que prepararla y diseñar estrategias. La jornada contó con la colaboración de G2a y la participación de Malaret & Wilson y Torrent y Dedeu y con las siguientes conferencias: "Los 7 elementos del proceso negociador", "la negociación no es un deporte de competición", "negociación en el entorno laboral" y "gestión del conflicto a la familia empresarial".

Coincidiendo con el 3GSM World Congress, Promoción Económica Interior también organizó, el día 18 de Enero de 2007, una jornada informativa sobre los móviles y el desarrollo tecnológico de la PYME.

## Barcelona organiza la BDW

Barcelona fue el escenario a finales de noviembre de la Barcelona Design Week, la semana del diseño organizada por Barcelona Centro de Diseño con el objetivo de promocionar la ciudad como un lugar de creatividad. Está dirigida a empresas de cualquier sector productivo o de servicios, y a profesionales del diseño.

Dentro de las actividades de la Barcelona Design Week, se hizo en el Ayuntamiento de Barcelona la mesa redonda: "El impacto económico del diseño en las estrategias de promoción de las ciudades", que consistió en el análisis de estrategias de posicionamiento de diferentes ciudades europeas donde el diseño juega un papel clave. Además, se presentó la "Barcelona & Catalonia. City & Design Report 2006", con la presencia de algunos de los protagonistas de esta publicación.

## Cataluña es la quinta región europea con más ocupación tecnológica

Según la oficina estadística comunitaria Eurostat, Cataluña es la quinta región de la Unión Europea donde las empresas de media y alta tecnología dan trabajo a más trabajadores. En 2004 (últimos datos disponibles), Cataluña contaba con 255.100 trabajos tecnológicos, sólo por detrás de Lombardía (Italia), Stuttgart y Oberbaern (las dos en Alemania) y Ille de France (Francia).

La región italiana de Lombardía daba ocupación en 2004 a 443.600 trabajadores de alto valor añadido, Stuttgart a 414.500, Oberbaern a 280.200 y Ille de France a 261.100.

Los 255.100 trabajadores de Cataluña representan el 9% de la ocupación catalana, que en 2004 alcanzaba los 2,9 millones de ocupados. En el conjunto de España este porcentaje es del 4,9%.



Ajuntament de Barcelona

# barcelona

B buenas noticias

invierno 2006 nº 39  
depósito legal: B-38-064-206

edita: Sector Promoción Económica  
dirección: Promoción Económica Exterior  
redacción e imagen: Isabel Carranza, Steven Guest, Agustí Esteve  
coordinadora de imagen: Margarita Cabrero  
diseño y maquetación: el estudio del armario blanco  
dirección: C/ Avinyó 7, 1º - 08002 Barcelona  
tel.: 93 402 74 78 - fax: 93 402 75 97 - e-mail: rlorca@mail.bcn.es