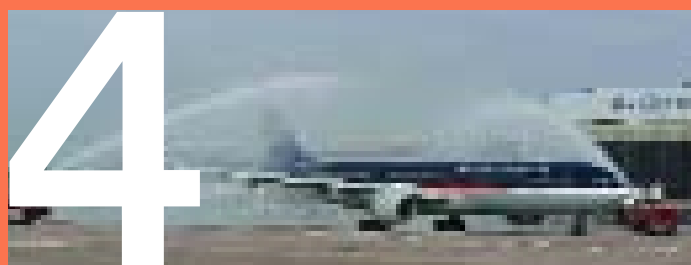




barcelona:

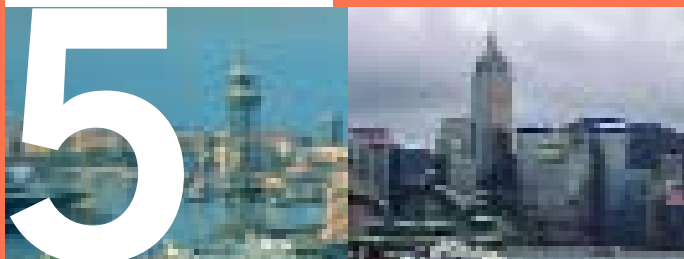
B buenas noticias otoño / invierno 2005 nº 35

sumario:



**barcelona
vuela**

**barcelona
en el mundo**



**barcelona
empresas**

**barcelona
universidades**



13
barcelona biotecnología

15
barcelona 22@

barcelona, mejor conectada desde el aire



Tras el primer año de trabajo del Comité de Desarrollo de Rutas Aéreas, podemos afirmar que el 2005 marca un antes y un después para Barcelona y para sus conexiones aéreas intercontinentales.

Si hace 12 meses la capital catalana sólo podía incluir en su currículum enlaces aéreos directos –pero de carácter estacional– con Nueva York y Atlanta, operados por Delta Airlines, Barcelona terminó el año con una docena de conexiones aéreas con ciudades de Estados Unidos, China y Sudamérica.

La tarea que en un año ha llevado a cabo el Comité de Desarrollo de Rutas Aéreas ha permitido avanzar mucho más que todos los años de lucha para situar a Barcelona y su aeropuerto en el lugar merecido, teniendo en cuenta su potencial económico, turístico y cultural, así como su situación geográfica estratégica.

Desde este editorial, el departamento de Promoción Económica del Ayuntamiento de Barcelona quiere agradecer la confianza que han depositado en nuestra ciudad compañías aéreas como US Airways, Air Plus Comet, Aerolíneas Argentinas, Air Europa, Air Madrid y Continental Airlines, que en este 2005 han apostado por el aeropuerto de Barcelona como base de sus vuelos internacionales. Desde la capital catalana se pueden coger vuelos directos a China, Estados Unidos, Argentina, Chile, Colombia y Perú –una lista de destinos internacionales que sin duda seguirá creciendo durante el año 2006 gracias al esfuerzo conjunto de la Generalitat de Cataluña, la Cámara de Comercio de Barcelona, AENA (ente gestor de los aeropuertos españoles) y el Ayuntamiento de Barcelona, en el seno del Comité de Desarrollo de Rutas Aéreas.

editorial:

el aeropuerto de barcelona amplía su oferta de vuelos intercontinentales

El Comité de Desarrollo de Rutas Aéreas (CDRA) –integrado por el Ayuntamiento de Barcelona, la Cámara de Comercio de Barcelona, la Generalitat de Cataluña y AENA, y con la colaboración técnica de Gestión y Promoción Aeroportuaria (GPA), entidad perteneciente al Grupo Cambrá– entró en funcionamiento en enero de 2005. Su principal objetivo es establecerse como órgano de contacto y de promoción del aeropuerto de Barcelona con las compañías aéreas, hacer de puente con las instituciones catalanas y apoyar el establecimiento de nuevas rutas intercontinentales, así como mantener las actuales.

Según estudios realizados, los enlaces transoceánicos que pueden ser viables desde el aeropuerto catalán son aquellos cuyas destinaciones son ciudades de Norteamérica, Sudamérica, Oriente Próximo y Asia.

Tras un año desde su creación, el CDRA ha hecho una aportación definitiva en cuanto a la mejora de la oferta de vuelos transoceánicos: USA Airways, Continental Airlines y Delta Airlines ya vuelan desde Barcelona hasta Estados Unidos; Air Europa y Air Plus Comet, del grupo Marsans, vuelan a China, y Aerolíneas Argentinas y Air Madrid ofrecen conexiones con el continente sudamericano.



Acto de presentación de Aerolíneas Argentinas: Ignacio Pascual de Riva y Josep Maria Llodrà, de Aerolíneas Argentinas, Manel Nadal (secretario de movilidad de la Generalitat), Jordi Portabella (segundo teniente de alcalde), Miquel Valls (presidente de la Cámara) y Lluís Sala (director en funciones del aeropuerto de Barcelona)



mapa de conexiones aéreas

- Atlanta y Nueva York (EE.UU.) con Delta Airlines
- Filadelfia (EE.UU.) con US Airways
- Nueva York con Continental Airlines, a partir del mes de mayo de 2006
- Hong Kong (China) con Cargolux (de carga aérea)
- Shanghai (China) con Air Plus Comet y Air Europa
- Buenos Aires (Argentina) con Aerolíneas Argentinas y Air Madrid
- Santiago de Chile, Lima y Bogotá con Air Madrid

Todas estas compañías aéreas han detectado las oportunidades de negocio que hay en Barcelona, percepción compartida por muchos empresarios de Europa.

La consultoría inmobiliaria internacional Cushman & Wakefield Healey & Baker ha publicado el último estudio anual sobre las principales ciudades europeas de negocios. En la edición de 2005, Barcelona desplaza a Amsterdam en el ranking global y se convierte en la quinta ciudad de Europa preferida en la que ubicar una empresa, de acuerdo con la opinión de los encuestados. Por delante de Barcelona sólo se sitúan Londres, París, Frankfurt y Bruselas. Es muy significativo el paso que da Barcelona en el informe del 2005, porque desde mediados de los años noventa, la capital catalana se mantenía en sexta posición.

La encuesta de la consultoría británica también constata el buen trabajo que se está haciendo desde Barcelona en otros apartados. La ciudad es la primera de Europa en promoción exterior, la que más progresa y la que ofrece mejor calidad de vida a sus trabajadores.

barcelona vuela

El estudio es fruto de las entrevistas realizadas a **altos ejecutivos de 500 compañías de nueve países europeos**, escogidas entre las que integran el anuario **Europe's 15,000 largest companies**; este estudio representa todos los sectores de actividad.

Las empresas extranjeras también han convertido Barcelona en un referente europeo en el ámbito de los denominados call centres o centrales de servicios.

En sólo dos años, el área de Barcelona ha pasado de tener unas cincuenta empresas de servicios compartidos a tener unas 300, la mayoría de éstas internacionales. Sólo en el área de la capital catalana estas empresas ofrecen trabajo más o menos continuado a unos 30.000 trabajadores y ya son habituales en sectores tan dispares como el sanitario, la asistencia de vehículos en carretera, la atención al cliente de los portales de Internet o la Administración pública.

Los centros globales de atención al cliente, también denominados centrales de servicios compartidos, son el apoyo y única referencia humana de los clientes en línea, a la vez que permiten agilizar la resolución de problemas y dudas o el planteamiento de quejas y reclamaciones. En definitiva, son servicios de bajo coste para las empresas, prestados en la lengua del cliente, quien recibe atención personalizada por parte de técnicos que conocen a fondo los productos.

Debemos tener en cuenta que la evolución de las tecnologías de la información ha consolidado los antiguos call centres y los ha transformado en unidades centralizadoras de gestión de las empresas, desde donde se controlan los múltiples canales de comunicación o se mejoran las relaciones con clientes y proveedores. Han sido una auténtica revolución para las grandes corporaciones industriales y de servicios, que ahora pueden reunir en un mismo sitio

a diferentes trabajadores que antes realizaban su trabajo en departamentos o empresas diferentes.

Durante los últimos años el espectacular crecimiento de la cantidad de centros instalados en Barcelona y su área metropolitana ha convertido a la capital de Cataluña en una de las principales sedes mundiales de centros de servicios, por delante de ciudades de Marruecos, Escocia o de países del Este, tradicionalmente vinculadas a este sector.



barcelona en el mundo

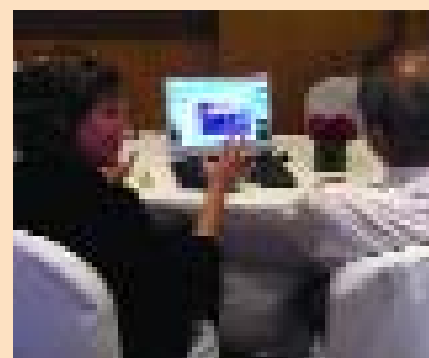
la india, un mercado de presente



El Ayuntamiento de Barcelona y la Cámara de Comercio de Barcelona cerraron el año 2005 organizando un puente empresarial o business bridge en la India. La delegación empresarial e institucional barcelonesa –encabezada por el alcalde de Barcelona, Joan Clos, el segundo teniente de alcalde y vicepresidente de Turisme de Barcelona, Jordi Portabella, y el presidente de la Cámara de Comercio de Barcelona, Miquel Valls– estaba formada por 24 empresas y 12 instituciones o entidades. La misión catalana visitó Delhi, Mumbai y Bangalore.

La India, con más de mil millones de habitantes y un PIB que ha aumentado un 20% en los últimos tres años, tiene un mercado con un gran potencial. De hecho, la India se considera el país con la franja más amplia de clase media del mundo: alrededor de 300 millones de personas.

La fuerza de la economía india se basa en dos sectores: el manufacturero y el de servicios. El sector de servicios tiene un peso superior al 50% en el PIB y durante los últimos años ha registrado un crecimiento anual del 20%, gracias a una mano de obra altamente cualificada. Su estabilidad política le proporciona una clara aptitud para competir con China. La India ocupa la sexta posición en la lista de los 10 países asiáticos que reciben más exportaciones catalanas, y se sitúa en el cuarto lugar en lo que a importaciones se refiere. El valor de las exportaciones en el año 2004 fue de 93 millones de euros y el de las importaciones, de 458 millones de euros.



Reuniones de negocio de los delegados de Barcelona con empresarios indios

visita a mumbai y bangalore

La delegación barcelonesa visitó Mumbai, capital de Maharashtra, estado líder de la India y centro neurálgico industrial y comercial. Se calcula que en esta ciudad hay unas 23.000 fábricas con un millón de trabajadores y que acoge 94 sedes de los principales grupos industriales en el ámbito mundial. Mumbai, que tiene una gran diversidad de sectores –infraestructuras, componentes de automoción, ingenierías, empresas químico-farmacéuticas, software, hardware y plásticos–, es también el centro de la industria de entretenimiento Bollywood.

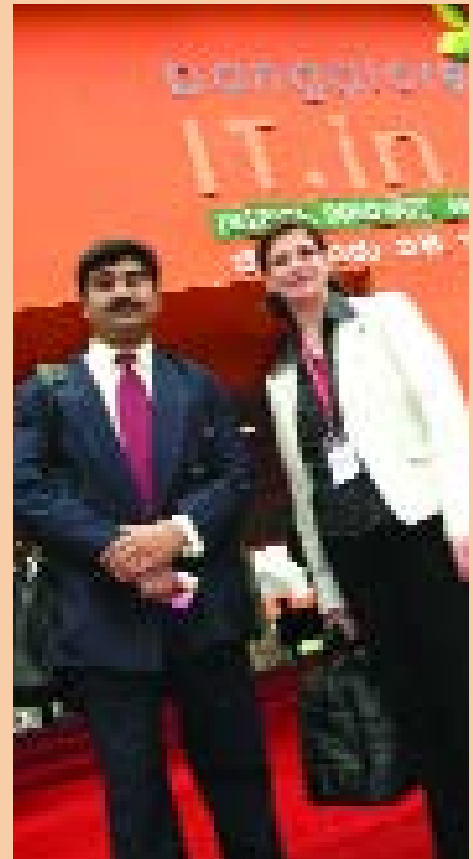
El elevado conocimiento en tecnologías de la información y comunicación (TIC) y en ingeniería ha hecho posible ganar prestigio de manera progresiva como centro de producción para las industrias de animación y de efectos. Tampoco hay que olvidar que Mumbai es la ciudad portuaria que concentra la parte más importante del comercio marítimo con Barcelona desde la India.

Bangalore es otro de los epicentros económicos indios. Se considera la quinta ciudad de la India, con casi 7 millones de habitantes, y es la capital del estado que lidera la revolución tecnológica en la India: Karnataka.

En los últimos 25 años Bangalore ha experimentado un espectacular crecimiento de la actividad económica basada en el conocimiento y la innovación, y dispone de parques científico-tecnológicos de inversión pública y privada y de un centro de educación superior de alto nivel.

Barcelona ofreció a la India su experiencia en rehabilitación urbanística, saneamiento, tratamiento de aguas residuales y alcantarillado y transportes colectivos, así como asesoramiento en el ámbito turístico.

Éste es el quinto puente empresarial coorganizado por el Ayuntamiento de Barcelona a través de su departamento de Promoción Económica. A principios de 2005 el destino fue China; en el año 2004 se organizaron puentes empresariales a Nueva York y a San Petersburgo, y en 2003 a Seattle.



Empresarios en la entrada de la feria de nuevas tecnologías Bangalore IT.in.



Ritual de inauguración de la conferencia sobre el sector de las TIC organizada en Bangalore



Seminario de Promoción Económica de Barcelona ante 150 directivos de Mumbai

logifashion: nuevo centro logístico textil en Chile

La empresa catalana Logifashion prevé iniciar su actividad en un centro operativo de 4.000 m² situado en Santiago de Chile durante el primer trimestre de 2006. Con un capital inicial de 900.000 euros, éste será el primer proyecto de internacionalización de la firma catalana, mediante un acuerdo de colaboración con un grupo

de inversores chilenos para la creación de Logistex.

Para poner en marcha el negocio y empezar a desarrollarlo, Logifashion tiene previsto desplazar hasta allí a personal especializado que garantice la calidad del servicio de la nueva compañía. Además, Logifashion aportará

su sistema informático, así como sus contactos comerciales.

Participa también en este proyecto el fondo de capital de riesgo Finaves, con una inversión de 300.000 euros, para fomentar el desarrollo de proyectos de negocio promovidos por graduados de la escuela de negocios IESE.

barcelona sondea las oportunidades de negocio en chile

Chile se ha consolidado como uno de los principales destinos de los productos catalanes en América Latina y ocupa la cuarta posición del conjunto de países a los que más exporta Cataluña, después de México, Brasil y Argentina. Dado el peso económico de Barcelona, muchos de los bienes y equipamientos que compran los clientes chilenos se han elaborado en empresas de la ciudad o de su área de influencia. Debido al progresivo aumento de las relaciones económicas y comerciales entre Chile y Cataluña, con Barcelona al frente, el pasado mes de julio una delegación del Ayuntamiento de Barcelona viajó hasta el país sudamericano para detectar las oportunidades de negocio de la zona.

Un dato confirma este buen momento de relaciones económicas: en el año 2004 las inversiones chilenas en Cataluña aumentaron más del 80% y supusieron la mitad de las inversiones de Chile en España. La presencia de empresas chilenas en Barcelona todavía tiene muchas posibilidades de crecimiento; por este motivo, se ha considerado necesario y oportuno el viaje de la delegación institucional del Ayuntamiento de Barcelona.

Explicar las oportunidades de negocio que presenta la capital catalana dentro del Estado español y subrayar al mismo tiempo la conectividad con Europa fue el eje central de la intervención del segundo teniente de alcalde en el seminario "Barcelona, ciudad de oportunidades", celebrado en Santiago de Chile, al cual asistieron 150 empresarios chilenos.

Según el COPCA, el Consorcio de Promoción Comercial de Cataluña, actualmente hay contabilizadas unas cincuenta empresas catalanas en Chile, entre las cuales se encuentran Agbar, Gas Natural, Saba, Abertis, Nutrexa, Torres y Editorial Planeta.



Vista aérea de Santiago de Chile

convenio para fortalecer relaciones comerciales

La visita de la misión institucional a Chile permitió fortalecer los vínculos económicos entre la capital de Cataluña y el país andino.

El Ayuntamiento de Barcelona firmó un convenio de colaboración con la **Corporación de Fomento de la Producción de Chile**, organismo del gobierno chileno cuya misión es promover el desarrollo productivo y las relaciones de negocio para favorecer el comercio en sectores considerados estratégicos para ambas partes. El mercado chileno ofrece oportunidades de negocio en el campo de la industria (material eléctrico, software, farmacia, hardware y equipamiento industrial), la agricultura (procesamiento de frutas y hortalizas, plantas frigoríficas, fertilizantes, industria relacionada con el sector vinícola, sistemas de riego de invernaderos), el consumo de productos alimenticios (aceite de oliva, embutidos, envasados y conservas), el sector editorial y la moda.

Durante este viaje de prospección económica al país andino, Jordi Portabella se reunió con Francisco Vidal, ministro del Interior del Gobierno de Chile y número 2 del gobierno de Ricardo Lagos, y también mantuvo contactos con la comunidad catalana instalada en el país. Asimismo, el Ayuntamiento de Barcelona firmó un convenio con el Ayuntamiento de Valparaíso, ciudad declarada Patrimonio de la Humanidad por la UNESCO en 2003, a través del cual el Instituto del Paisaje Urbano y la Calidad de Vida de la capital catalana ofrecerá asesoramiento en la campaña "Valparaíso, ponte en forma", diseñada para la mejora y la protección de la ciudad antigua.



Jordi Portabella y Francisco Vidal

hong kong y barcelona refuerzan la cooperación económica

El ministro de Desarrollo y Ocupación de Hong Kong, Stephen Ip, y el segundo teniente de alcalde del Ayuntamiento de Barcelona, Jordi Portabella, se reunieron el pasado 16 de diciembre en Barcelona con motivo de las jornadas organizadas en la ciudad para el Hong Kong Trade Development Council (HKTDC). Barcelona y Hong Kong han reforzado su colaboración en el ámbito económico con la reunión empresarial que el HKTDC organizó en el Palacio Real de Pedralbes.

El Hong Kong Trade Development Council, con oficina en Barcelona, es un organismo público del Área Económica Especial de Hong Kong, creado en el año 1966 y comparable al COPCA de la Generalitat de Cataluña. El segundo teniente de alcalde, Jordi Portabella, abrió el seminario "Hong Kong: su plataforma de negocios en

China", al cual asistieron 400 empresarios interesados en las oportunidades de negocio en Hong Kong, área poblada por 7 millones de personas. Portabella destacó que ambas ciudades son plataformas estratégicas para acceder a importantes mercados continentales: «Hong Kong es el trampolín para acceder a la China continental, con un mercado potencial de 1.300 millones de personas, y Barcelona es la puerta de entrada natural al sur de Europa desde Asia.»

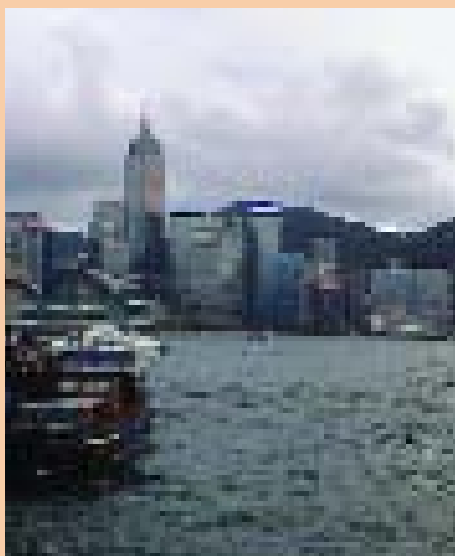
Portabella explicó a la delegación de Hong Kong, que viajó hasta la capital catalana, que la proximidad de Barcelona con el canal de Suez sitúa al puerto barcelonés mucho más cerca que otros puertos europeos importantes del atlántico, desde los cuales los barcos recorren el continente africano para llegar hasta allí.

Con la celebración de este seminario se constata la voluntad de colaboración Barcelona-Hong Kong, que quedó reflejada durante el viaje institucional a la ciudad china por parte de una delegación del Ayuntamiento de Barcelona, encabezada por Portabella. Durante este viaje, el segundo teniente de alcalde firmó un acuerdo de colaboración en varios ámbitos económicos con el director ejecutivo del Hong Kong Trade Development Council, Alan Wong.

Este acuerdo establece potenciar las áreas de interés económico entre ambas ciudades; asimismo, las dos administraciones se ofrecen apoyo mutuo y dan cobertura a las empresas y a los profesionales que quieran invertir o hacer negocios en las respectivas ciudades.



Vista del puerto de Barcelona



Skyline de Hong Kong



Stephen Ip conversa con el segundo teniente de alcalde

barcelona repite en la feria de tecnología más importante de asia



Fruto de los contactos institucionales con las autoridades chinas llevados a cabo en los viajes que se han realizado al continente asiático, el departamento de Promoción Económica participó, por segundo año consecutivo, en la feria China Hi-Tech 2005, celebrada en Shenzhen del 12 al 17 de octubre. Esta feria es uno de los certámenes sobre alta tecnología más importantes de Asia.

En esta ocasión, la experiencia ha servido para ampliar los contactos institucionales con nuevas delegaciones de los gobiernos provinciales, universidades y centros politécnicos, asociaciones de empresas exportadoras y autoridades portuarias del puerto de Shenzhen, el cuarto más importante del mundo en carga de contenedores.

Durante la participación en la feria, más de 300 empresas chinas se interesaron por las posibilidades de negocio que ofrece Barcelona. Se trata de empresas de los sectores farmacéutico, electrónico, editorial (relacionado con la traducción), de las TIC y de software, así como de empresas de importación y exportación y negocios de consultoría.

barcelona, entre las 10 mejores ciudades por volumen de inversión inmobiliaria

Barcelona se situó, en el primer trimestre del 2005, entre las diez primeras ciudades de la Unión Europea (UE-15) por volumen de inversión inmobiliaria, concretamente en el puesto número ocho, según el Informe de inversiones en Europa publicado por la consultoría CB Richard Ellis. Las inversiones inmobiliarias en los quince países comunitarios ascendieron, entre enero y junio, a 55.200 millones de euros, cifra que supone un incremento del 22% con respecto al mismo período de 2004.

Madrid ocupa la séptima posición en la lista de ciudades europeas elaborada por CB Richard Ellis, con una inversión de 900 millones de euros en el primer semestre, y a continuación se encuentra Barcelona, en la octava posición, con 720 millones. Londres encabeza la clasificación, con un

volumen de inversión de 9.270 millones, seguida de París (4.390 millones), Estocolmo (2.010 millones), Milán (1.010 millones), Frankfurt (945 millones) y Dublín, con una cifra de inversión igual a la de Madrid (900 millones). Después de las dos ciudades españolas figuran Roma, en novena posición (con 700 millones), y Amsterdam, en la décima (con 645 millones).

Según el informe de CB Richard Ellis, la actividad inversora en el sector inmobiliario ha sido especialmente intensa en operaciones transfronterizas, cuyo valor ascendió a 20.000 millones de euros, un 36% del total invertido. Casi la mitad de los 20.000 millones procede de inversiones no europeas, especialmente de Oriente Medio y Extremo Oriente.

Las oficinas siguen siendo el segmento de inversión preferido, dado que movieron el 44% de la cifra semestral. A continuación se sitúan el segmento de locales y centros comerciales (28% del total) y las instalaciones industriales (5%).



mango desembarca en asia con 30 tiendas nuevas

MANGO

La empresa catalana Mango prevé inaugurar 30 tiendas nuevas en el continente asiático durante el año 2006. Las nuevas incorporaciones —concentradas en China, Corea, Japón y Taiwán— suponen el 30% del total de las coberturas estimadas, así como la ampliación de 30.000 m² de superficie de venta a 37.000.

Actualmente, el 10% de la facturación total de la empresa procede de los mercados asiáticos, y se estima que la cifra llegue al 25% en los próximos años. Esta decisión se enmarca dentro de la estrategia de expansión de la compañía, que, con la incorporación de 10 tiendas nuevas, cuenta ya con 100 establecimientos en 13 mercados de esta zona geográfica.

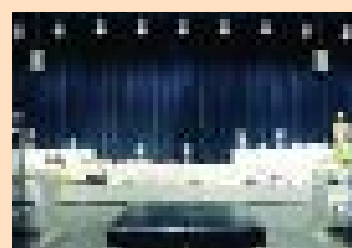
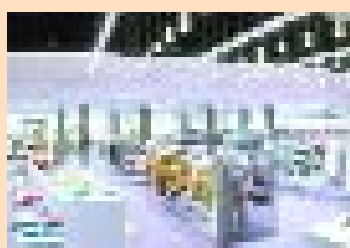
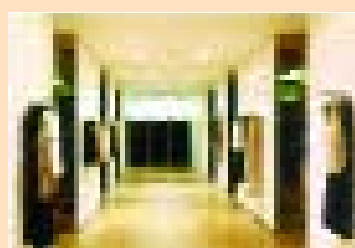
Mango inició su expansión a Asia en 1995, cuando estableció su primera tienda en Japón. Cada temporada, la empresa desarrolla una colección especial que se adapta a las necesidades estéticas y climáticas de estos mercados. En 2004, la compañía abrió dos centros logísticos en Singapur y Hong Kong, los cuales contribuyen a agilizar la distribución y renovación diarias del producto en las tiendas.

El grupo ganó 73,1 millones de euros durante 2004 y registró una cifra de negocio consolidada de 832 millones de euros. Sus ventas, contando las tiendas propias más las franquicias, sin IVA, ascendieron a 1.055 millones.

zanini se alía con un socio indio

El grupo familiar Zanini ha diseñado un plan estratégico en el que define cuatro mercados de futuro: India, Turquía, Irán y Rusia. Por el momento, Zanini, fabricante catalán de embellecedores de ruedas, ha cerrado un acuerdo con un socio indio: la empresa Poliplàstics, con sede en Haryana, cerca de Delhi.

Esta alianza ha hecho ya su primer contrato: producir todos los embellecedores de ruedas para el nuevo modelo LOGAN de Renault.



la productividad de barcelona supera la media española en un 10%



La industria impulsa los índices de productividad en la demarcación de Barcelona, según el primer estudio sobre productividad en Barcelona, elaborado por

el Ayuntamiento de Barcelona. La productividad del área de Barcelona se sitúa en 41.670 euros anuales por trabajador en el año 2000, es decir, el 9,4% más que

la media del Estado español, que es de 38.079 euros.

Entre los años 1980 y 2000 la productividad media en Barcelona fue siempre un 10% superior a la media del conjunto español, lo cual pone de manifiesto una estabilización de la productividad en los últimos años. Esta estabilización radica en la fuerte incorporación de mano de obra en el mercado laboral, es decir, en la absorción de paro. De hecho, en el período comprendido entre los años 1995 y 2000, la economía de Barcelona se ha caracterizado por una intensa generación de empleo, con una tasa del 2,2% anual –superior a la media de crecimiento de las regiones de la UE, que es del 1,5%–, según indica el European Regional Prospects del año 2003.

El informe económico elaborado por el Ayuntamiento también apunta a una reducción del volumen de inversión en capital productivo y en componentes tecnológicos, que explicaría, según los analistas, que a partir del año 1996 los índices de productividad hayan experimentado un incremento inferior con respecto a la media española.

crecimiento del sector energético e industrial

Según las estadísticas que presenta el estudio del Ayuntamiento, entre 1986 y 2000 (último año del que se disponen datos completos), la productividad de Barcelona creció en conjunto el 12,9% gracias al sector energético, que registró un incremento de la productividad del 67,7%, y también al industrial –en especial el sector automovilístico–, con un aumento total del 30%. Los ámbitos de los productos químicos y del material de transporte, por su parte, duplicaron la productividad, mientras que en el sector textil esta variable creció hasta el 62,8% durante el mismo período.

terapia asistida con animales de compañía para la tercera edad impulsada por bayer



Por primera vez en el Estado español, el Grupo Bayer ha iniciado una acción de responsabilidad social corporativa (RSC) en el campo de la terapia asistida con mascotas; esta campaña se dirige a personas ancianas con deficiencias psíquicas o físicas residentes en determinadas residencias de la tercera edad. La aceptación de este tipo de terapia está superando las expectativas creadas, especialmente con las personas que sufren un elevado deterioro cognitivo.

Esta última iniciativa de RSC pertenece a un programa más amplio implementado en España por la División de Sanidad Animal desde 2003, denominado

"Tenencia responsable de mascotas", así como otras acciones pioneras como, por ejemplo, el fomento de las campañas a favor del no abandono y de la adopción de animales de compañía o la distribución de las guías gratuitas "Viajar con mascotas" y "Adoptar una mascota".



apuesta por la inversión en innovación

Desde el Ayuntamiento se considera que la solución implica el aumento de la inversión en innovación y mano de obra cualificada, definido por el responsable del Sector de Promoción Económica, Jordi Portabella, como "especialización del capital humano". En este sentido, el segundo teniente de alcalde ha solicitado "más inversión privada para cada trabajador, mano de obra más cualificada y con la formación adecuada al oficio que ejercerán y una mejora de las infraestructuras logísticas". En principio, las condiciones de partida son favorables para el área de Barcelona, que cuenta con una concentración importante de universidades, así como una proporción elevada de mano de obra cualificada.

telefónica se refuerza en barcelona



Telefónica prevé invertir entre 150 y 200 millones de euros en varios proyectos en Barcelona. La compañía pretende construir una nueva sede corporativa, un centro de investigación y desarrollo y una universidad corporativa para formar a directivos que podría instalarse en la zona del Fórum. Telefónica y el Ayuntamiento de Barcelona han firmado dos convenios de colaboración cuyo objetivo es reestructurar las instalaciones de la compañía en la ciudad y ganar superficie de terreno para ampliar equipamientos y zonas verdes en Barcelona. El plan estratégico de la compañía en la capital catalana tiene una vigencia de 10 años.

El presidente de la empresa, César Alierta, considera que las nuevas instalaciones de

la compañía situarán Barcelona como centro de referencia internacional para Telefónica. Alierta calcula que la universidad corporativa podrá formar hasta 2.000 directivos y prevé que el centro de investigación y desarrollo, en una primera fase, supondrá la creación de 200 puestos de trabajo directos de alta cualificación.

Los responsables de la compañía aseguran que la instalación del centro de formación en el área de Barcelona provocaría un flujo constante de visitantes desde los distintos países en los que opera el grupo, aparte del negocio que generaría este hecho.

Asimismo, la dirección de regulación de Telefónica, integrada en la Dirección General de Servicios para Operadores y Regulación, se ha reorganizado con el fin de mejorar la eficacia de su gestión y adaptarse a la situación generada por el

traslado a Barcelona de la Comisión del Mercado de las Telecomunicaciones (CMT). Como resultado de ello, la gerencia de regulación operacional de Telefónica –área responsable de mantener una estrecha relación con la CMT– también se ha ubicado en la capital catalana.



El alcalde de Barcelona y el presidente de Telefónica firman el convenio

almirall quiere crecer con la compra de un laboratorio europeo

Con unas ventas valoradas en 900 millones de euros en el año 2004, la primera empresa farmacéutica de capital nacional se ha fijado como objetivo duplicar la superficie en cinco años y cuadruplicarla en diez.

El laboratorio catalán busca compañías con productos complementarios en las áreas en las que centra su investigación: asma, EPOC (enfermedades pulmonares obstructivas crónicas), psoriasis y artritis reumatoide.

Su objetivo es encontrar un laboratorio europeo, mercado más prioritario a corto plazo que el norteamericano. Almirall ya dispone de filiales en Francia, Alemania, Italia, Portugal, Bélgica y México, con un total de 850 personas en plantilla, y en Cataluña, donde cuenta con 3.200 trabajadores.

Almirall y los laboratorios Prodespharma se fusionaron en 1997 y crearon el primer laboratorio nacional. Desde entonces, la única compra efectuada por el laboratorio catalán ha sido la adquisición del laboratorio francés Pharmafarm, con ventas por valor de 36 millones de euros en el año 2001.

El fabricante del antiácido Almax (con una cuota de mercado en el Estado español del 67,8%) y del antihistamínico Ebastel opta por la internacionalización, la investigación y el desarrollo para hacer frente a la competencia, con una inversión anual de 100 millones de euros en investigación.



microsoft, nueva delegación en cataluña



Microsoft crea la primera

delegación regional de toda España en Barcelona. La multinacional norteamericana del software dispone de oficinas en Madrid y Barcelona, pero ha decidido reforzar su presencia en Cataluña, que actualmente representa el 30% del mercado tecnológico español. El objetivo de la empresa es duplicar las ventas en un período de tres años, hasta obtener 160 millones de euros en el año 2008. Este crecimiento se traducirá en un incremento de la plantilla, que pasará de los 40 trabajadores actuales a los 80 en un plazo de tres años.

la firma catalana de grifería industrias ramon soler entra en el mercado de estados unidos



Cuatro años después de adaptar sus productos a las estrictas normas sanitarias y de caudales de agua, Industrias Ramon Soler ha conquistado el mercado norteamericano. Los artículos de grifería de la compañía catalana estarán disponibles en unos 40 establecimientos de Estados Unidos, ya que la distribución se realizará bajo un modelo de elite.

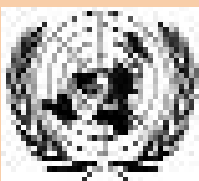
Industrias Ramon Soler exporta el 40% de su facturación principalmente a Francia, Alemania, Reino Unido y Australia. La firma también inició su actividad productiva fuera del Estado español en

2004, con una fábrica en China, mediante la fórmula de una joint venture con capital mayoritario de la empresa catalana. Con una inversión inicial de 60.000 euros y una superficie de 6.000 m², la filial china cuenta con una plantilla formada por 50 personas y fabrica las series económicas de los productos.

Como segundo fabricante español de grifería, Industrias Ramon Soler ha destinado más de un millón de euros al departamento de I+D+i, en el que trabajan cinco personas, y dispone de 133 patentes. En el año 2004 la empresa ingresó unos 32 millones de euros y prevé alcanzar los 33,7 a finales de 2005 .



onu: nueva sede para fomentar la responsabilidad de las empresas



La ONU ha abierto la primera sede descentralizada de Global Compact en Barcelona, organismo creado hace

cinco años por Kofi Annan, secretario general de la ONU. La idea de crear el United Nations Global Compact Barcelona Center nace para promover los 10 principios incluidos en el Pacto Mundial entre las empresas de todo el mundo, como la erradicación de la explotación infantil, la protección de los derechos humanos, el respeto por el medio ambiente y la lucha contra la corrupción política.

Desde esta oficina se coordinará un movimiento global que ya cuenta con más de 2.400 empresas firmantes procedentes de 80 países distintos.

las motos kawasaki llegan a barcelona



El fabricante de motos Kawasaki ha instalado su sede central española en Barcelona, en una nave industrial con una superficie de 1.000 m² junto a unas oficinas de 450 m², en la Zona Franca.

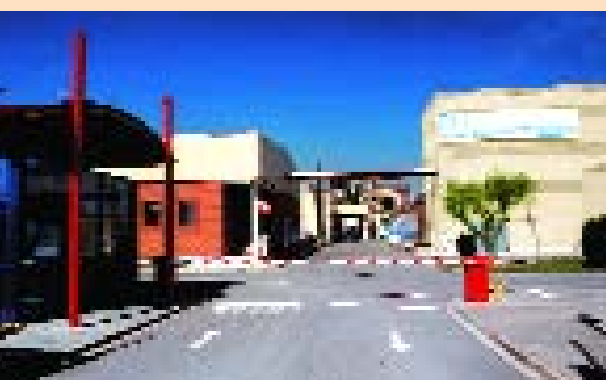
Han optado por Barcelona porque la consideran la ciudad en la que se mueve el negocio de la moto. Según fuentes de la empresa japonesa, el mercado español está creciendo. Kawasaki quiere obtener una cuota de mercado del 10% para motocicletas de cilindrada superior a 125 cc y vender 10.000 motos.

La estrategia de la empresa radica en la venta directa a través de la red de concesionarios: actualmente, hay 7 en Cataluña y 44 en todo el Estado español (se espera que la cifra aumente a 65 a principios de este año 2006). Esta

estrategia también se basa en la promoción de nuevos modelos, un servicio personalizado al cliente y una política de precios muy persuasiva.



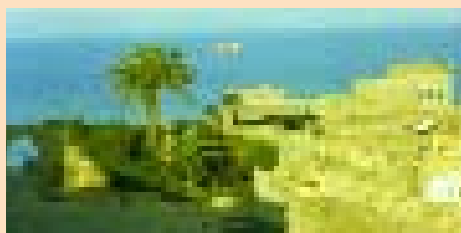
remodelación de la planta belga solvay pharma



Con la finalidad de cumplir la normativa sobre producción médica, la empresa farmacéutica Solvay Pharma ha remodelado la fábrica de medicamentos sólidos que tiene en el área de Barcelona (Parets del Vallès). La compañía, que ha invertido tres millones de euros, tenía previsto destinar 1,2 millones de euros adicionales para complementar la modernización durante el año 2005.

Con unas exportaciones que representan el 19% de la cifra de negocio, Solvay tiene 109 personas en plantilla y, durante el año 2004, su facturación fue de 100 millones de euros. La empresa belga fabrica medicamentos con receta médica, como el antihipertensivo arterial Tevetens, o para el tratamiento de la úlcera gástrica, como Pro-Ulco, además de productos EFP, como Disneumon, contra la congestión nasal y Flammazine, preventivo de las infecciones producidas por quemaduras.

polígono industrial catalán en el norte de marruecos



La Generalitat de Cataluña, junto con la Cámara de Comercio de Barcelona, están en proceso de negociación de un acuerdo con el gobierno marroquí que prevé establecer un polígono industrial catalán en un terreno de unas 100 hectáreas en el

norte del país. El objetivo es desarrollar un área industrial para empresas catalanas entre Tánger y Tetuán, a fin de aprovechar los bajos costes laborales e impulsar proyectos de internacionalización de los sectores de la automoción, textil, químico, electrónico y agroalimentario, entre otros.

Con un coste mínimo para las empresas e instituciones que participan en este proyecto –dado que el ejecutivo marroquí ofrece medidas de apoyo fiscal y legal–, el acuerdo con el gobierno de Marruecos podría cerrarse durante el primer trimestre

de 2006. Esta iniciativa cuenta con el apoyo de una agencia de desarrollo del norte de Marruecos, un organismo público que busca oportunidades para la industrialización de una zona desfavorecida, con altas tasas de paro y foco de emigración hacia Europa.

Marruecos supone una gran oportunidad para las empresas catalanas –ya hay un buen número de éstas instaladas en la zona– y para la creación de la zona euromediterránea de comercio libre, que entrará en vigor en el año 2010.

empresas catalanas en el área de shanghai

Doce empresas catalanas se han instalado en un polígono industrial del área de Shanghai, donde la promotora Corus Land tiene previsto invertir 24 millones de euros. La promotora llegó a un acuerdo con el gobierno chino para construir el polígono en un terreno de 180.000 m². Situado en la ciudad de Cixi, a 140 kilómetros de Shanghai, el polígono ofrece como principal atractivo los bajos costes laborales y las buenas infraestructuras de la zona.

El pacto con el gobierno chino prevé instalar de 50 a 80 compañías, básicamente en los sectores de la construcción, textil, sanitario y metalúrgico, en un plazo máximo de tres años. Entre estas empresas se encuentran los fabricantes de grifería Flexitub y Tebisa y la importadora Shine Star.



Skyline de Shanghai

barcelona biotecnología

bcn ventures, nueva sociedad gestora de entidades para invertir en biotecnología



Barcelona Emprèn, sociedad de capital de riesgo, ha creado BCN Ventures, la sociedad gestora de entidades de capital de riesgo que podrá gestionar fondos de capital de este tipo.

El objetivo de BCN Ventures es contar con el apoyo de los accionistas de BCN Emprèn –Ayuntamiento de Barcelona, BBVA, SCH y Telefónica, entre otros– para conseguir un fondo de entre 15 y 20 millones de euros con el que poder invertir en empresas biotecnológicas de todo el país.

Con una inversión prevista de 4.000 millones de euros para el año 2005, el capital de riesgo se encuentra en el momento álgido de su historia. Este hecho, junto con la buena situación de la

investigación biotecnológica en el Estado español –para la cual los expertos solicitan gestores que coordinen proyectos biotecnológicos que no acaban de lograr el impulso necesario– hace muy propicia la creación de una sociedad como BCN Ventures.

Por otro lado, se prevé la puesta en marcha de una nueva sociedad de capital de riesgo creada por el Centro para el Desarrollo Tecnológico Industrial (CDTI), dependiente del Ministerio de Industria. BCN Ventures espera poder contar con el apoyo de CDTI, que seleccionará fondos gestionados por otras entidades de capital de riesgo comprometidas en invertir en empresas tecnológicas.

primera facultad de biociencias española en barcelona

La Universidad Autónoma de Barcelona (UAB) tiene previsto crear, para el curso 2006-2007, la primera facultad de biociencias de España.

Las carreras de bioquímica, biología y biotecnología, ya existentes en la UAB, se impartirán en un nuevo edificio que permitirá ampliar el número de titulaciones. Según fuentes de esta universidad, la posibilidad de crear una "biorregión interpirenaica", teniendo a Cataluña como centro, incrementará el número de titulaciones de la nueva facultad. Con la creación adicional de una nueva facultad de ciencias se estima que el número total de alumnos se amplíe a 2.000.

el hospital clínic de barcelona, entre los 20 mejores de españa



La muestra del estudio ha incluido, de manera voluntaria, 141 centros, de los cuales 114 pertenecen al sistema nacional de salud y 27 son privados. Los hospitales públicos que han participado en el estudio representan el 52,5% del total de los centros de este sistema nacional.

Según los resultados, los hospitales líderes de la clasificación tienen unos costes de asistencia un 15% inferior al resto, con mejores resultados en la gestión de los recursos y con un promedio más corto con respecto a la estancia de los pacientes (6,8% inferiores en comparación con los centros no distinguidos en la clasificación TOP 20). Asimismo, se ha evaluado la resolución en las consultas externas hospitalarias: un 11% mejor en los 20 mejores hospitales con respecto al resto.

El estudio que la consultoría lasist lleva a cabo anualmente sitúa al Hospital Clínic de Barcelona, por sexto año consecutivo, entre los 20 mejores hospitales de España. El estudio, conocido como «TOP 20», se efectúa a partir de la evaluación de varios indicadores de calidad asistencial, funcionamiento y eficiencia económica.

En el estudio, la consultoría lasist distingue los hospitales privados de los públicos. Estos últimos se distribuyen en varios grupos, en función, por ejemplo, de las dimensiones y el nivel de complejidad de los pacientes. Entre los grandes hospitales docentes, además del Hospital Clínic de Barcelona, tienen una buena

consideración el Hospital Universitario Son Dureta de Palma de Mallorca, el Virgen de la Arrixaca de El Palmar (Murcia) y el de la Universidad de Salamanca. Entre los centros docentes de dimensiones medias se incluyen el Hospital Parc Taulí de Sabadell y el Joan XXIII de Tarragona.



un millón de dólares para investigar en éxtasis

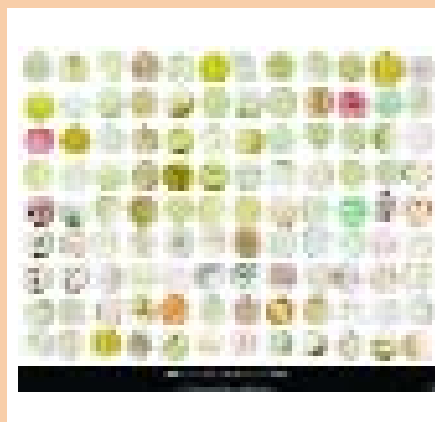


La institución norteamericana National Institute of Drug Abuse (NIDA) ha concedido 950.000 dólares para la investigación del éxtasis a la Unidad de Investigación en Farmacología del Instituto Municipal de Investigación Médica (IMIM).

El NIDA es la principal entidad financiera en el ámbito mundial dedicada al estudio de las drogas de abuso. Con esta aportación, el IMIM trabajará durante los próximos cinco años en el estudio de una enzima, CYP2D6. Según los expertos, una sola dosis de éxtasis (droga consumida por 8 millones de personas en todo el mundo) puede inhibir de manera irreversible la actividad de la enzima CYP2D6, la cual está implicada en el

metabolismo de un 25% de los fármacos que se utilizan en vía terapéutica. El IMIM también evaluará la susceptibilidad genética de los individuos al éxtasis, ya que la neurotoxicidad que induce esta droga puede estar relacionada con factores genéticos.

La investigación del presente estudio correrá a cargo de los doctores Rafael de la Torre y Magí Farré, pertenecientes ambos al IMIM, uno de los pocos laboratorios del mundo autorizados a hacer estudios referentes a las drogas de abuso en voluntarios sanos.



barcelona dispondrá del sincrotrón alba a partir de 2009

La Generalitat de Cataluña y el Gobierno español financiarán a partes iguales el laboratorio de luz sincrotrón ALBA, que se instalará en Barcelona para uso científico. Con un coste total estimado de unos 178 millones de euros anuales hasta el año 2009, la construcción del edificio que contendrá esta tecnología está previsto que comience en el 2006.

El sincrotrón ALBA es un acelerador de electrones que produce rayos X tan brillantes que supera en billones de veces los rayos X convencionales; de este modo, se convierte en un poderoso supermicroscopio capaz de ver átomos y moléculas. Dado que funciona como un

microscopio de gran potencia, permite dilucidar la estructura tridimensional de las moléculas e, incluso, visualizar reacciones químicas y biológicas que transcurren en una mil millonésima de segundo.

La radiación sincrotrón es la luz más brillante producida por el hombre. Contiene todas las longitudes de onda posibles, es decir, capaces de emitir un rayo de luz que contenga todos los colores que existen en el universo. Es una tecnología de vanguardia que no produce ningún residuo peligroso.

Una de las múltiples aplicaciones más importantes del sincrotrón concierne el campo de la biomedicina y la biología.

Asimismo, permite visualizar los ribosomas, las fábricas de proteínas de las células, e incluso ver la estructura de virus –como el VIH– con todo detalle, con el objetivo de encontrar fármacos capaces de bloquearlos.



constitución de la fundación privada institut de recerca biomèdica (IRB)

La Generalitat de Cataluña ha acordado crear la Fundación Privada Institut de Recerca Biomèdica (IRB) para impulsar, poner en marcha y gestionar un instituto que desarrolle tareas de investigación en el ámbito de la biomedicina.

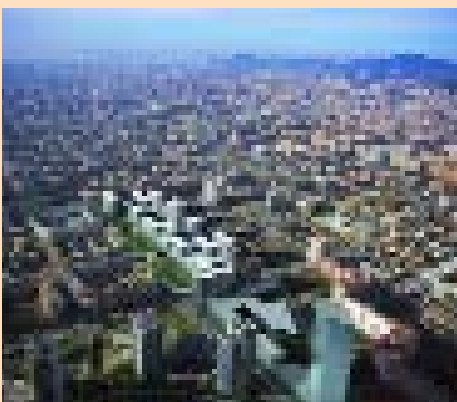
Con una inversión superior a 41 millones de euros distribuidos en cuatro años, la fundación tendrá como principales objetivos la promoción de la investigación biomédica –dando un énfasis especial en oncología y metástasis pulmonar–, el impulso de la interacción con otras entidades y la creación de un grupo de investigación.

Esta institución será un patronato formado por la Generalitat de Cataluña, a través del DURSI y el Departamento de Salud, la Universidad de Barcelona y la Fundación Parque Científico de Barcelona. Dirigido por el doctor Joan Guinovart y presidido por el doctor Joan Massagué, el IRB tendrá un comité científico externo de carácter internacional que velará por la calidad de la investigación.



barcelona 22@

114 empresas ya trabajan en el antiguo barrio industrial de poblenou



Los edificios de oficinas que se están construyendo o cuya construcción está en proyecto en el área de Poblenou –que incluye Diagonal Mar, el Fórum, el frente

marítimo, la plaza de las Glorias y el distrito tecnológico del 22@– han absorbido inversiones superiores a doscientos millones de euros. Hay que añadir a esta cifra 80 millones adicionales que habrán destinado las administraciones a las infraestructuras de la zona entre 2004 y 2007.

En conjunto, el antiguo barrio industrial barcelonés de Poblenou reúne 46 planes urbanísticos promovidos, en la mayoría de las ocasiones, por la iniciativa privada; en total se crearán 3,2 millones de metros cuadrados de suelo. Toda esta zona contará, asimismo, con 6.000 plazas hoteleras, 4.000 viviendas protegidas y 180 lofts.

Según los últimos datos con los que trabaja el Ayuntamiento de Barcelona, son 114 las empresas y organismos públicos que ya han alquilado oficinas en Poblenou para instalar sus sedes corporativas. Estas compañías pertenecen, principalmente, al sector financiero, farmacéutico, de la energía, la construcción, las telecomunicaciones, la informática y los medios de comunicación.

El Ayuntamiento prevé que en el año 2008 serán 200 las empresas ubicadas en la zona.

los primeros profesionales de la agencia del iter empiezan a trabajar en barcelona

El primer grupo de científicos de la agencia gestora del proyecto ITER –procedentes de Italia, Reino Unido y del resto del país– ya ha llegado a Barcelona para poner en marcha este proyecto, que tiene que empezar a funcionar este 2006. Por este motivo, el Ayuntamiento, a través de la Dirección de Promoción Económica Exterior, ha elaborado un plan de acogida que contiene varios materiales informativos de Barcelona y que organiza sesiones de presentación de la capital catalana desde un punto de vista cultural, lingüístico, económico y social; asimismo, ofrece una visita guiada como primer contacto con la ciudad.

La unidad que ha empezado a trabajar en Barcelona se ha escogido a partir del acuerdo internacional –European Fusion Development Agreement (EFDA)– entre la Comisión Europea y los laboratorios de fusión de los países miembros de la Unión. Este acuerdo establece compartir recursos humanos y financieros para desarrollar este proyecto.

La agencia gestora del ITER no se establecerá hasta mediados de 2006. No obstante, mientras tanto, dada la urgencia por empezar la construcción de edificios y componentes, el grupo de expertos ha iniciado su actividad en un centro que el CIEMAT (Centro de Investigaciones Energéticas Medioambientales y Tecnológicas del Ministerio de Educación y Ciencia) ha establecido en Barcelona en el marco de un acuerdo con la Unión Europea. Para la

instalación de este centro, el CIEMAT ha contado con la colaboración del Ayuntamiento de Barcelona (mediante el Consorcio del Campus Interuniversitario del Besós).

El ITER es un proyecto de reactor de fusión termonuclear para generar energía de manera experimental a partir de la síntesis del hidrógeno. Se construirá en la ciudad francesa de Cadarache durante diez años y contará con una inversión de más de 4.500 millones de euros. Los socios participantes son la Unión Europea (que financia el 50% del proyecto), Estados Unidos, Japón, China, Rusia y Corea del Sur (que pagarán un 10% cada uno). Desde la oficina de Barcelona se gestionarán 2.000 millones de euros en proyectos y en la construcción, a partir de 2025, de futuras plantas productoras

de energía procedente de la fusión termonuclear.

La unidad Close Support Unit (CSU) es la encargada de preparar la creación de la agencia gestora del ITER, que se hará realidad este año 2006. Esta agencia de Barcelona gestionará el 50% de la contribución europea del ITER.

En total, 160 científicos desarrollarán tareas en la agencia gestora del ITER en Barcelona. Provisionalmente, la agencia gestora de este proyecto de experimentación en fusión termonuclear se ha instalado en varias plantas de un edificio situado en el campus del Fórum, cerca del Centro de Convenciones de Barcelona. Más adelante, el Ayuntamiento de Barcelona construirá una sede corporativa del EFDA-CSU en el campus universitario de Levante.



Màrius Rubert, gerente de Promoción Económica

la escuela de restauración y hostelería de barcelona inicia las obras de su nueva sede

El pasado mes de octubre se colocó la primera piedra del edificio de la Escuela de Restauración y Hostelería de Barcelona en un solar situado cerca del distrito 22@. Se prevé que el nuevo centro empiece a funcionar para el curso 2006-2007. La escuela ha formado a profesionales cualificados en las áreas de hotelería y restauración, y dará paso a una nueva etapa en la que se creará una escuela modélica, dotada de la tecnología más avanzada, para poderle conferir el rango internacional que se merece.

El terreno en el que se edificará la nueva escuela es una concesión de derecho real de superficie del Ayuntamiento de Barcelona para los próximos 50 años, a raíz de una iniciativa ciudadana promovida por la Fundación Escuela de Restauración y Hostelería de Barcelona. El acuerdo con el Ayuntamiento establece un seguimiento, por parte de Barcelona Activa, de las actividades formativas de la escuela y de la mejora de la oferta de este nuevo equipamiento para el conjunto de la ciudad. Asimismo, el acuerdo prevé que la nueva escuela ofrezca un conjunto de becas para alumnos con pocos recursos económicos o que tienen dificultades de inserción profesional.

El éxito de esta iniciativa ha sido total y el nivel de empleo de los alumnos es de un 94%. De éstos, casi la mitad se han integrado en restaurantes, un 38% en hoteles y un 7% en bares y cafeterías. Este alto nivel de ocupación se produce a través de la bolsa de trabajo que la escuela mantiene activa durante todo el curso.

montblanc abre su mayor tienda en barcelona

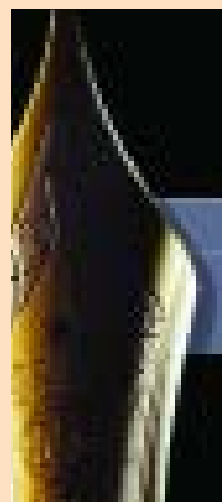


Montblanc apuesta muy fuerte por Barcelona. Este año la empresa ha inaugurado una nueva sede en el barrio tecnológico 22@, que también es la sede corporativa de la empresa en España. Aquí se concentran los servicios técnicos, logísticos, administrativos y el almacén.

El grupo alemán de artículos de lujo Montblanc ha abierto una tienda de 350 m² en el paseo de Gràcia: la tienda más grande que tiene la empresa en todo el mundo.

Según el consejero delegado de Montblanc en España, Hubert Wiese, la empresa necesita más espacio porque está ampliando su número de productos. Hoy en día, la división de escritura sólo representa el 50% del negocio.

La red de tiendas que Montblanc tiene en España está formada por 22 establecimientos, de los cuales 7 son propios. La filial española es la tercera en importancia de toda la empresa después de las de Estados Unidos y de Italia. Montblanc forma parte del grupo de productos exclusivos Richmond.



barcelona universidades



Foto cedida por el archivo de publicaciones de la Universidad de Barcelona



Barcelona Centro Universitario (BCU) ha elaborado el estudio "El observatorio universitario de Barcelona. Análisis del colectivo universitario

foráneo en la ciudad", presentado el pasado mes de octubre en la sala Lluís Companys del Ayuntamiento de Barcelona. Con este estudio, BCU quiere dar un nuevo impulso a su principal tarea: promocionar Barcelona como centro universitario internacional. BCU nació en el año 1997 y cuenta con la participación del Ayuntamiento de Barcelona, la Generalitat de Cataluña –a través del Departamento de Universidades, Investigación y Sociedad de la Información–, las universidades catalanas y la Fundación Catalana para la Investigación y la Innovación.

El estudio refleja que en los siete últimos años Barcelona ha consolidado su posición como ciudad universitaria internacional y, desde el curso 1998-99 hasta el curso 2003-2004, ha doblado la cifra de estudiantes extranjeros presentes en sus

universidades. Más de **20.000 estudiantes foráneos** –es decir, tanto los que proceden del extranjero como del resto de España– cursan estudios en los centros universitarios de la ciudad, y ya representan casi el 11,5% del total. Durante este período, la media del aumento anual de la cifra de estudiantes extranjeros fue del 7%, aunque fue en el curso 2003-04 cuando se registró un gran salto cuantitativo, con un incremento superior al 30% respecto al año anterior.

Según los datos del Departamento de Universidades, Investigación y Sociedad de la Información y de las universidades catalanas, ésta era la situación durante el curso 2003-04 con respecto a la cantidad de estudiantes foráneos (del resto de España y del extranjero).

La aportación de este colectivo en la estructura económica de la ciudad es muy importante: anualmente aportan unos **84 millones de euros**.

La actividad de las universidades y de la Administración, así como la dinámica de la ciudad, nos han permitido disponer de una infraestructura efectiva de captación y de acogida de universitarios de todo el mundo. Buena prueba de ello es la existencia del **Barcelona Centro Universitario (BCU)**, uno de los sectores estratégicos con marca Barcelona, cuyo objetivo es impulsar, coordinar y dirigir todas las acciones para promover la capital de Cataluña como centro universitario internacional.

Experiencias como el BCU no tienen precedente en el resto de España, y son pocas las referencias que encontramos en Europa. Barcelona Centro Universitario ha iniciado una nueva etapa tras 8 años desde su creación: a partir de enero de 2006, BCU estrena oficina en el distrito de Gracia de Barcelona. En estas instalaciones, Barcelona Centro Universitario seguirá trabajando con el esfuerzo conjunto de la Generalitat de Cataluña, las universidades catalanas, la Fundación Catalana para la Investigación y la Innovación y el Ayuntamiento de Barcelona para la promoción de la ciudad como centro universitario internacional.

Número de estudiantes del ESTADO ESPAÑOL de nuevo ingreso	4.562	2,5%
Número de estudiantes del ESTADO ESPAÑOL del programa Séneca	227	0,2%
Número total de estudiantes EXTRANJEROS (1r, 2º y 3r ciclo –doctorados–)	11.211	6,1%
Número total de estudiantes EXTRANJEROS de nuevo ingreso	829	0,4%
Número total de estudiantes EXTRANJEROS* (másters y postgrados)	4.000	2,2%
Número total de estudiantes FORÁNEOS	20.829	11,4%

tourism & leisure (T&L) planifica un campus universitario en bahrein



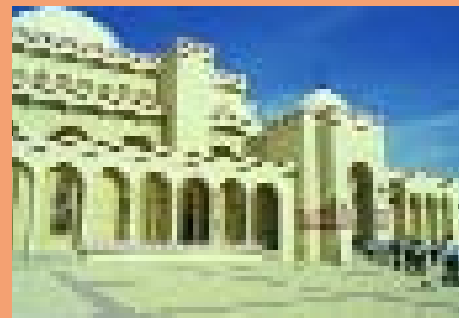
La consultoría de turismo y ocio catalana T&L ha diseñado un campus universitario

y deportivo elitista en uno de los emiratos árabes del Golfo Pérsico, Bahrein. El objetivo de la consultoría es crear una gran comunidad de escuelas universitarias, así como un complejo residencial y de ocio. Con este nuevo proyecto educativo, los estudiantes de todo Oriente Medio dispondrán de un espacio de formación superior en su país y no tendrán la necesidad de trasladarse a Europa o a Estados Unidos.

Con un presupuesto de un millón de euros, la monarquía de Bahrein y los ministerios de Educación y Turismo del país convocaron un concurso público a diferentes empresas de consultoría internacionales para que presentaran propuestas de planificación y desarrollo del campus universitario.

Este macrocampus estará formado por un complejo universitario, deportivo y residencial. Por un lado, el ámbito universitario dispondrá de 14 universidades gestionadas por prestigiosos centros de todo el mundo. El proyecto deportivo, por su parte, se centrará en la creación de una zona de formación deportiva para potenciar a deportistas de elite, vista la carencia de éstos en la región; las disciplinas que se fomentarán son el tenis, el fútbol, el golf y un centro de alto rendimiento. Finalmente, en cuanto al ámbito residencial, se construirán viviendas para estudiantes y profesores, en las cuales se incluirán espacios de ocio como bibliotecas, centros comerciales y cines.

T&L ha involucrado a las escuelas de negocios catalanas IESE y ESADE para que participen en la gestión de la formación en Empresariales; asimismo, ha propuesto al Barça la posible gestión de la escuela de fútbol que se quiere crear en Bahrein.



procedencia de los estudiantes extranjeros

Mayoritariamente, Barcelona es elegida como destino universitario de primer y segundo ciclo por parte de alumnos de todos los países de la Unión Europea y de aquellos denominados «países afines». Según los datos de ERASMUS, casi un 24% de los estudiantes son italianos, un 21% franceses, un 18% proceden de Alemania, un 8% del Reino Unido y un 5% de Bélgica.

Italia y Alemania son los dos países que aportan más estudiantes

matriculados de nuevo ingreso, seguidos de Portugal. Fuera de la Unión Europea destaca la presencia de jóvenes de Andorra, Argentina, Marruecos, Perú y Colombia.

Los países latinoamericanos, como por ejemplo Argentina, México, Colombia y Brasil, son los que envían más alumnos de tercer ciclo y postgrados a Barcelona; no obstante, sigue creciendo el número de estudiantes que vienen de países de la Unión Europea.



las escuelas de negocios

El prestigio internacional que tienen las escuelas ubicadas en Barcelona queda reflejado en los rankings publicados a finales del pasado mes por The Economist y The Wall Street Journal.

En el ranking de la revista británica The Economist, que incluye a las 100 millones de escuelas de másters de gestión de empresas (MBA) del mundo, el IESE se convierte en la primera escuela de negocios europea que ocupa el liderazgo mundial. El IESE ocupa el primer puesto por la calidad de las salidas profesionales: un 96% de los alumnos de másters MBA de IESE encuentran trabajo tres meses después de terminar el programa.

Según The Wall Street Journal, ESADE Business School ha conseguido la segunda posición en la lista de los 20 mejores programas MBA internacionales.



apuntes empresariales

La compañía de aviación alemana de bajo coste Condor, controlada por Lufthansa y Karstadt-Quelle, ha presentado su nuevo vuelo Barcelona-Munich, disponible desde el pasado 1 de noviembre. Condor opera en España desde once aeropuertos, tiene su sede en Palma de Mallorca y ocupa a 50 personas; en nuestro país, se han embarcado con Condor 2,5 millones de pasajeros. La compañía, que facturó 1.100 millones de euros en 2004 y ocupa a 3.000 personas en el ámbito internacional, estudia la puesta en marcha de nuevos vuelos desde España.

Según un informe de la Comisión Europea, Cataluña podría liderar el sector de comunicaciones móviles en el sur de Europa. El informe "mWatch Catalunya 2005" explica que Cataluña es uno de los 7 núcleos pioneros en este sector, junto con Helsinki, Estocolmo, Copenhague, Hamburgo, Almere (Holanda), Leuven (Bélgica) y Limerick (Irlanda). Actualmente, una agrupación de empresas y entidades, impulsadas por las ciudades de Barcelona y Sant Cugat, la entidad TecnoCampus, 22@ y la Fundación Barcelona Digital, han puesto en marcha un grupo de trabajo denominado Living Labs Catalunya, cuyo objetivo es aprovechar el potencial de Cataluña en este ámbito y darle la oportunidad de posicionarse como líder regional en el uso del teléfono móvil.

Barcelona fue el escenario elegido por Nokia para hacer la presentación mundial de su juego ONE, desarrollado por Digital Legends Entertainment. Esta empresa, con sede en Barcelona, se convierte de la mano de Nokia en un referente mundial en innovación tecnológica para juegos móviles. Así, Digital Legends Entertainment asume el reconocimiento "first Party" (colaborador preferencial) de Nokia. ONE es un juego de lucha 3D que incorpora técnicas pioneras en cuanto a grafismo, animación, captura de movimiento y juego multijugador en red, mediante Bluetooth.

El Consorcio de la Zona Franca de Barcelona (CZFB) promoverá en Ódena, cerca de Barcelona, el polígono industrial Can Morera, que será el más grande de la comarca barcelonesa de L'Anoia. Desde el Consorcio se remarca la importancia de esta iniciativa, dado que L'Anoia es un área que precisa suelo industrial para reactivar su economía, muy afectada por la crisis de los sectores textiles y del curtido de pieles. El Consorcio pondrá en marcha un polígono industrial con una oferta de 91 hectáreas, lo cual implicará multiplicar por tres la disponibilidad de suelo industrial en la comarca de L'Anoia. El polígono supondrá una inversión total de más de 50 millones de euros.

IRIS, el proyecto municipal de gestión de incidencias, quejas y sugerencias ha obtenido un galardón de la Comisión Europea. La mención se entregó en la reunión ministerial sobre Administración Electrónica que se celebró a finales de noviembre pasado en la ciudad inglesa de Manchester, bajo presidencia británica de la Unión Europea.

El ministro británico de administraciones públicas, Jim Murphy, y la Comisaria Europea en el ámbito de la Administración electrónica, Viviane Reding, fueron los encargados de entregar los premios a los ocho proyectos seleccionados en la última fase del proceso establecido por la Comisión Europea.

Finalmente, el proyecto barcelonés IRIS, que quedó entre los ocho finalistas, obtuvo una mención de honor en la categoría "Mejora de los servicios a los ciudadanos". La iniciativa ganadora en esta categoría fue "el Catastro en línea" impulsado por el gobierno holandés.

IRIS ha permitido que la participación de los ciudadanos en el funcionamiento de los servicios municipales haya aumentado el 42% en menos de un año de vida de su implantación.



entrevista a fernando llombart

responsable del centro de servicios compartidos de HP para Europa, Oriente Medio y África en Barcelona.

Fernando Llombart trabaja en HP desde hace 17 años; por este motivo, conoce a la perfección la filosofía y el funcionamiento de la empresa. Ha ocupado varios cargos directivos en Operaciones de TI, Manufacturación y Logística, Finanzas y Administración, y actualmente es el responsable de Subcontratación de Procesos (más conocida por las siglas inglesas BPO) en Europa, Oriente Medio y África.

¿Cómo describiría la subcontratación de procesos (o BPO) y la filosofía que hay detrás?

En tres años HP ha invertido dos millones de dólares en Barcelona para disponer de la infraestructura necesaria que permita ofrecer nuevos servicios de subcontratación de procesos y otras actividades de contacto con los clientes de todo el mundo. Esto significa, básicamente, que ofrecemos soluciones para la gestión interna de las finanzas y la contabilidad, así como otros servicios de atención al cliente. Hace cuatro meses empezamos a ofrecer todos estos servicios a otras empresas de primera de Europa, después de que nuestra candidatura fuera elegida por delante de otras localizaciones como Ámsterdam, Dublín, Bruselas, Madrid, Lisboa, Gales o el norte de Inglaterra.

¿Qué ventajas tiene la BPO? ¿Podría darnos algún ejemplo del tipo de empresas con las que trabaja?

HP tiene un departamento denominado Servicios HP que ofrece servicios esenciales a la carta y complementa, asimismo, nuestro nivel de excelencia en productos informáticos. La sede ubicada en Sant Cugat se ocupaba de la región de Europa, Oriente Medio y África, mientras que ahora prestamos estos servicios a todas las empresas. La demanda de servicios subcontratados no para de crecer y, además, Barcelona es un lugar perfecto en el que disponer de un centro de servicios compartidos para esta región, dado que tiene una mano de obra internacional muy preparada y es capaz de atraer a empleados multilingües.

¿Podría nombrarnos algunas de las empresas con las que trabaja?

Recientemente hemos firmado contratos con Gillette y P&G. A partir de ahora, nosotros gestionaremos la subcontratación de sus procesos de contabilidad y pagos para la región de Europa, Oriente Medio y África y ellos, de este modo, se pueden concentrar en desarrollar sus especialidades empresariales. Confiamos en que el centro de Sant Cugat sirva para que los servicios de subcontratación de procesos de HP, que están en expansión, sigan creciendo en todo el mundo. También esperamos que permita a la compañía ofrecer servicios de gestión local financiera y contable a las empresas multinacionales que operan en toda Europa.

¿Cuál es la clave del funcionamiento de HP con respecto a su competencia?

Prestamos un servicio de ámbito mundial. Esto significa que, por ejemplo, parte de los procesos que un cliente subcontrata se lleva a cabo en Barcelona, otra fase complementaria se efectúa en Wrocław (Polonia) y que la operación se cierra en Bangalore (India). Nuestra principal

ventaja competitiva es nuestra flexibilidad: nos expandimos sin dificultades en cualquier lugar y en cualquier momento y, además, contamos con las mejores herramientas, los mejores servicios y procesos industrializados y de calidad del mercado. Todo ello implica un aumento importante de la eficiencia y la eficacia que nuestros clientes consideran un factor de éxito fundamental.

¿Qué importancia tiene establecer buenas relaciones de colaboración con las administraciones locales?

La directiva de HP en Barcelona siempre ha mantenido una estrecha colaboración con las administraciones locales y autonómica a fin de crear sinergias y contribuir al desarrollo de nuestra empresa en el conjunto de la comunidad. Hemos tenido, y seguimos teniendo, una relación muy fluida, cordial y transparente.

¿Cómo ve el futuro del Centro de Servicios Compartidos?

El modelo de ofrecer incentivos a las empresas para establecerse en un país u otro es obsoleto. Hoy en día lo que interesa a las multinacionales es, por ejemplo, disponer de unas infraestructuras excelentes o poder compartir con las administraciones y otras empresas información referente a desarrollos estratégicos de gran alcance, y no tanto recibir un dinero que tarde o temprano se termina. Nos encontramos en un momento de gran impulso de los servicios compartidos y creo que el futuro de las operaciones de subcontratación de procesos que ofrece HP en Barcelona, en equilibrio con otros centros de operaciones de HP, es muy prometedor. Se trata de una relación en la que todas las partes salen ganando.

Los recursos humanos son uno de los factores de éxito fundamentales de su empresa. ¿Me equivoco?

Evidentemente, es fundamental atraer a personal con el perfil adecuado cuando la compañía lo necesita. En nuestro centro trabajan unas doscientas personas que cubren un abanico de 21 idiomas, y siempre encontramos a la persona adecuada para cada trabajo. Barcelona no es una ciudad donde la burocracia presente excesivos obstáculos; es una ciudad que atrae a trabajadores multilingües muy preparados, ya que su entorno metropolitano ofrece una buena combinación de infraestructuras, centros de formación, universidades internacionales, seguridad, un estilo de vida atractivo y buena calidad de vida. Por este motivo, Barcelona puede servir para canalizar numerosos recursos necesarios para el desarrollo y el éxito. Y, naturalmente, su atractivo ya es uno de los motivos que invita a la gente a visitar la ciudad; celebramos muchos encuentros internacionales en Barcelona precisamente porque es un lugar que gusta a todos. Integrar un gran número de lenguas y culturas diferentes en un centro como el nuestro, que debe prestar servicios en Europa, Oriente Medio y África, puede ser difícil. No obstante, dada nuestra particular forma de entender la empresa, resulta muy difícil copiar nuestro sistema de gestión. Nuestro funcionamiento a escala mundial es único para que todas las partes encajen a la perfección.

Ajuntament  de Barcelona

Promoción Económica

barcelona:

B buenas noticias

periodicidad trimestral

otoño / invierno 2005 nº 35
depósito legal: B-23-422-2005

edita: Dirección de Promoción Económica
Comisión de Promoción Económica,
Ocupación y Conocimiento

director: Mario Rubert

redacción e imagen: Isabel Carranza,
Steven Guest, Agustí Esteve

coordinadora de imagen: Margarita Cabrero

diseño y maquetación:
Dockland Comunicación, S.A.

dirección:

C/ Avinyó, nº 7, 1ª planta
08002 Barcelona
Tel.: 93 402 74 78
Fax: 93 402 75 97
e-mail: rlorca@mail.bcn.es