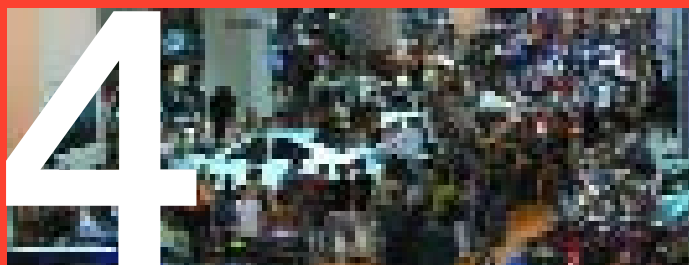




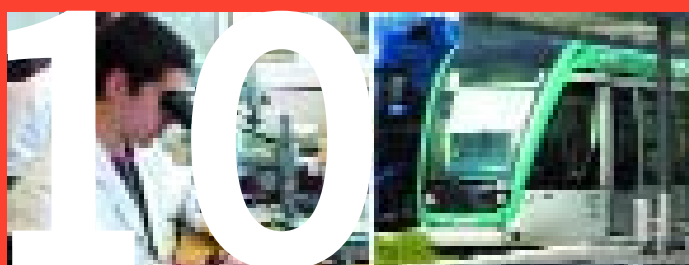
barcelona:

B buenas noticias verano / otoño 2005 nº 34

sumario:

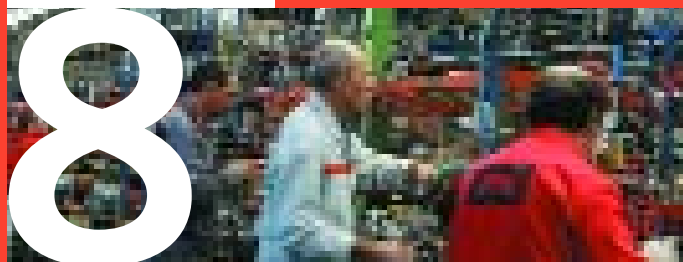


barcelona
ferias



barcelona
22@

barcelona
empresas



7

barcelona en el mundo

11

barcelona bioregión

13

barcelona logística

14

barcelona vuela

15

barcelona medio ambiente

16

barcelona urbanismo

17

barcelona moda

barcelona crece con la fira



Los últimos datos del Barcelona Convention Bureau, uno de cuyos principales objetivos es fomentar la organización de reuniones en Barcelona, confirman que la capital catalana es un referente en Europa para la celebración de salones, congresos, convenciones o viajes de incentivo.

Las opiniones expresadas por el colectivo de congresistas que han pasado en estos últimos meses por la capital catalana reflejan que Barcelona destaca como zona urbana que ofrece una amplia oferta cultural, arquitectónica y de ocio combinada con un buen transporte público y buenas infraestructuras y comunicaciones.

Los congresistas encuestados, en una gama de puntuaciones que va del 1 al 5, otorgan valoraciones de 4 a 5 puntos a la oferta arquitectónica, a la oferta cultural y de ocio, al carácter de los barceloneses, a la red de transporte público y a las infraestructuras y comunicaciones. Sin embargo, subrayan como puntos débiles de la ciudad la contaminación atmosférica y acústica y la limpieza.

En cualquier caso, en los últimos cinco años Barcelona ha logrado escalar posiciones en el ranking de ciudades del mundo que más congresos internacionales acogen. Si en 1999 Barcelona ocupaba la posición 25 de ese ranking, en el año 2003 logró situarse en el séptimo lugar, por delante, incluso, de Nueva York y Berlín, según datos de la Unión Internacional de Asociaciones (UIA).

Teniendo en cuenta que las visitas determinan en gran medida el impacto económico que tienen las actividades feriales en Barcelona, hay datos objetivos y contundentes que constatan el papel relevante de la ciudad condal en la organización de acontecimientos feriales: 3 millones y medio de visitantes en el año 2004, de los cuales 300.000 fueron profesionales extranjeros.

También hay que destacar la repercusión económica que tiene la actividad ferial tanto en Barcelona como en Cataluña. Según datos de 2003, facilitados por el Departamento de Comercio, Turismo y Consumo, la actividad relacionada con ferias se ha situado entre los sectores con mayor capacidad de generar incrementos de producción en el resto de sectores, especialmente en la restauración, el transporte y la construcción. En este sentido, el número de visitas a las ferias es un elemento definitivo, ya que los visitantes son el colectivo que más gasto genera, seguidos de los expositores y, en tercer lugar, de la propia entidad ferial que acoge el certamen.

editorial:

barcelona crece con la fira

Fira Barcelona

La Fira de Barcelona es, indudablemente, uno de los dinamizadores económicos de la capital de Cataluña y su área de influencia. La actividad ferial contribuye al desarrollo empresarial de Barcelona y de su entorno, ya que favorece la internacionalización de las organizaciones empresariales del país y genera beneficios económicos importantes, cuantificados en millones de euros. Aunque no hay un estudio oficial sobre el impacto económico que tiene la Fira en la ciudad, se calcula que, como mínimo, hace una aportación anual de unos 2.000 millones de euros.

Por poner algunos ejemplos significativos, sólo 5 salones –Alimentaría, Construmat, Hostelco, Expoquimia y el Salón Náutico– aportaron, en las últimas ediciones respectivas, unos 700 millones de euros. La necesidad de disponer de datos más exactos sobre el impacto económico real del conjunto de actividades que se desarrollan en los recintos feriales ha animado a los responsables de Fira de Barcelona a elaborar un documento que, una vez finalizado, recogerá de forma mucho más precisa la aportación económica global a la ciudad. Se espera que este documento esté terminado a finales de este año o a principios de 2006.

Otro aspecto que no se puede pasar por alto es que, de todos los salones que organiza Fira de Barcelona, trece de ellos son puntos de referencia en Europa y 5 de éstos están considerados entre los primeros del continente.

HOSTELCO, EXPOQUIMIA, PISCINA, CONSTRUMAT y EIBTM son líderes de su categoría. ALIMENTARÍA y SONIMAGPHOTO ocupan la segunda posición, mientras que los salones NÁUTICO, del AUTOMÓVIL o del CARAVANING están considerados los terceros más importantes de Europa en sus sectores respectivos.

La capacidad de atracción de la Fira queda demostrada por hechos como la decisión de trasladar a Barcelona salones de renombre que hasta ahora se celebraban en otras ciudades europeas. Es el caso de los salones de telefonía móvil 3GSM y de moda joven BREAD and BUTTER, que han pasado de organizarse en Cannes y en Berlín, respectivamente, a celebrarse en la capital de Cataluña.

Tampoco hay que olvidar que Fira de Barcelona acoge, desde 2004 y hasta

2008, la EIBTM, la feria de congresos, convenciones y viajes de incentivo más importante del mundo. Hasta el año 2003, este encuentro tenía lugar en la ciudad suiza de Ginebra.

Estos salones forman parte del grupo de novedades más destacadas de los años 2004 y 2005, al que también hay que añadir el Salón Futura –dedicado a másters y postgrados–, el Salón Tuning –única experiencia en España en el ámbito relacionado con la personalización de los coches–, o el BCN Futuro –en el que se presentan las últimas novedades de diversos sectores de la economía.

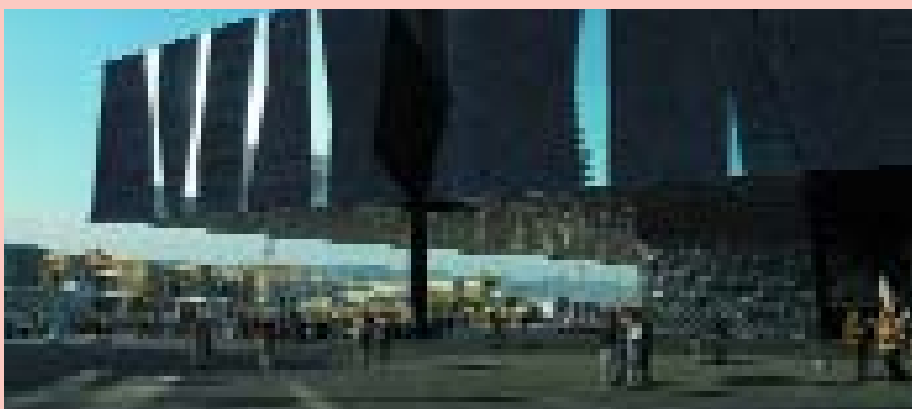
Fira de Barcelona acoge cada año a más de 300.000 empresas expositoras y cerca de 3 millones y medio de visitantes, muchos de los cuales son profesionales que representan todos los sectores industriales y de comercio.

A pesar del crecimiento indiscutible de Fira de Barcelona, sus responsables detectan la necesidad de ofrecer un mejor servicio de transporte público entre los recintos feriales

y consideran de vital importancia la entrada en funcionamiento de un sistema de transporte que conecte los dos recintos feriales, Montjuïc y Gran Via. De ahí que surja la necesidad de la ampliación de la línea 2 del metro.

Las cifras de visitantes constatan, por lo tanto, que Barcelona es uno de los destinos preferidos en Europa para celebrar todo tipo de reuniones científicas y empresariales, congresos, convenciones, presentaciones de producto y viajes de incentivo.

La capital de Cataluña dispone de unas infraestructuras excelentes, con un recinto ferial de 200.000 metros cuadrados de superficie cubierta; el Palacio de Congresos de Barcelona; el Palacio de Congresos de Cataluña; el Palau Sant Jordi –construido con motivo de los Juegos Olímpicos del 92– y, para acabar de completar la oferta, desde el año 2004, Barcelona cuenta con el nuevo Centro de Convenciones, ubicado en el área Fórum y preparado para acoger grandes congresos, con una capacidad máxima de 15.000 personas.



El Centro de Convenciones Internacional de Barcelona - CCIB inició su actividad a finales de 2004. El CCIB y el Edificio Fórum –ambos conectados por una rambla subterránea– ya han acogido la celebración de 62 actos con la presencia de 65.000 delegados.

Según los responsables, el CCIB superará considerablemente las previsiones iniciales de conseguir celebrar 120 actos, con una participación de 250.000 personas, en los tres primeros años de actividad. Destaca el hecho de que 28 de los 65 actos celebrados hasta ahora han congregado a más de 1.000 personas y que el 70% de los actos han tenido carácter internacional.

Los proyectos que están en marcha –tales como el puerto deportivo del Besòs, el zoo marino y el desarrollo hotelero en la zona, con una oferta de 2.500 habitaciones– convierten al CCIB en un punto de referencia internacional.

El CCIB es uno de los pocos centros del mundo con capacidad para acoger a 15.000 delegados en un mismo espacio. Dispone de casi 100.000 m² dedicados a actos, repartidos en 45 salas de reunión de diferentes dimensiones.

El próximo mes de noviembre, el CCIB acogerá la cumbre Euromediterránea de los jefes de Estado y de gobierno de los países integrantes de la Unión Europea y de países del otro lado de la cuenca mediterránea.

nuevas instalaciones de la fira

En el horizonte del año 2007, Fira de Barcelona tiene previsto acabar las obras de ampliación de sus nuevas instalaciones de Gran Via, situadas entre los términos municipales de Barcelona y L'Hospitalet de Llobregat y a sólo 2.500 metros de Montjuïc.

A finales de 2004 finalizó la primera fase de la ampliación del recinto de Gran Via, con la construcción de los pabellones 3 y 4, y, simultáneamente, se inició la construcción del pabellón 5. De esta manera, desde el mes de diciembre, el recinto nuevo ya tiene 120.000 metros cuadrados disponibles –5.000 metros cuadrados más de los que tiene Montjuïc. Asimismo, cuenta con 2.450 plazas de aparcamiento.

Una vez finalizado, el recinto de Gran Via tendrá un total de 240.000 metros cuadrados de exposición repartidos en 6 pabellones feriales.

Además, dispondrá de un conjunto de auditorios con capacidad para 3.000 personas y más de 7.000 plazas de aparcamiento subterráneo, que se sumarán a las ya existentes.

Con Montjuïc y el emplazamiento de Gran Via M2, Fira de Barcelona doblará el espacio de exposición y las oportunidades de negocio, ya que habrá 340.000 metros cuadrados de superficie disponible para manifestaciones feriales.



salones de referencia

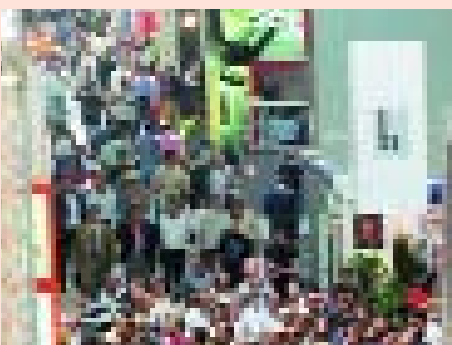
La XXXIII edición del Salón del Automóvil, celebrada el pasado mes de mayo, batió récords de visitantes: más de un millón de personas se pasearon por las instalaciones del certamen. También hubo récord de marcas representadas: hasta 42 marcas expusieron sus últimas novedades.



La séptima edición del Salón Internacional de la Logística tuvo lugar del 17 al 20 de mayo en Gran Via. Acudieron 40.000 visitantes y participaron 66 países, con un 40% de empresas procedentes del exterior.



Construmat 2005, celebrado en la Fira de Barcelona del 11 al 16 de mayo, se cerró también con un nuevo récord de visitantes (260.000) y con un volumen de negocio de 200 millones de euros.



nuevas incorporaciones en la fira

EIBTM

Desde finales de 2004 y hasta el año 2009 la capital catalana es la ciudad que acogerá los encuentros de la EIBTM, la asociación internacional que reúne a las empresas más importantes de congresos y viajes de incentivo. Barcelona se convierte así en punto de encuentro de la EIBTM, después de superar a las otras ciudades candidatas: Génova, Lisboa, Madrid y Viena. La calidad de la oferta hotelera de la capital de Cataluña, junto con su atractivo turístico, fueron algunos de los factores que hicieron decantar la balanza hacia el lado de Barcelona.

3GSM

La cita anual más importante sobre comunicaciones móviles tendrá lugar en Barcelona a partir del año que viene. Se trata del salón 3GSM World Congress, que en los últimos 10 años se ha celebrado en la ciudad francesa de Cannes. El aumento de la afluencia de público y la demanda de expositores han aconsejado trasladar el salón desde Cannes hasta otra ciudad que pudiese dar continuidad a la trayectoria de éxito del 3GSM. Fira de Barcelona ha ofrecido al salón casi el doble de espacio del que disponía en la ciudad francesa, con lo cual podrá acoger hasta 40.000 visitantes.

La GSMA (GSM Association) es una asociación profesional que representa a operadores de telefonía móvil de más de 200 países. Tiene como objetivo promover y defender los intereses de los operadores móviles de GSM de todo el mundo.

BREAD AND BUTTER

Considerada la mejor plataforma internacional para la cultura de la moda joven y actual, el salón Bread & Butter se celebró en Barcelona entre los días 8 y 10 de julio, en las instalaciones de Fira de Barcelona.

Bread & Butter se ha convertido en la mejor plataforma internacional del marketing y la comunicación para la cultura de la moda actual. Este salón, que se celebrará alternativamente en Berlín y Barcelona, se dirige a un segmento de público joven, pero con un poder adquisitivo alto.

barcelona: escaparate de las últimas tecnologías

IGC- internet global congress:



Entre los días 6 y 10 de junio, el recinto de Fira de Barcelona fue escenario de la VII edición del INTERNET GLOBAL CONGRESS, un certamen de referencia en todo el país en el ámbito de Internet y de las nuevas tecnologías, que nace con la voluntad de convertirse en un espacio de debate y de intercambio de ideas sobre la información que aporta la tecnología.

Este año el IGC –que celebró su primera edición en 1999– ha estructurado sus

contenidos en 5 grandes áreas: empresa, tecnología, consumo, sociedad, política y cultura y, por último, avances estratégicos.

En esta edición, el congreso ha contado con la participación de numerosas personalidades en el terreno de las nuevas tecnologías: Richard Stallman, impulsor del sistema operativo LINUX; Alfons Cornella, teórico de la sociedad de la información; María Calvo, directora general de eBay España y, por último, Joan Majó, director general de la Corporación Catalana de Radio y Televisión.

En la década de los ochenta, Richard Stallman creó un proyecto denominado GNU, con el cual se ofrecía la posibilidad, a cualquier usuario, de mejorar un programa informático y distribuirlo libremente. En 1991 la llamada *licencia pública general*, promovida por Stallman, fue aprovechada por Linus Torvald para poner en marcha un nuevo sistema operativo: el GNU/LINUX.

El Ayuntamiento de Barcelona ha participado en esta séptima edición del certamen, con la presencia del Instituto Municipal de Informática y de la Dirección de Comunicación y Calidad.

barcelona, en ferias del exterior



feria seca, salón europeo de contact centers en parís

Del 12 al 14 de abril se celebró en el recinto Paris Expo la novena edición del Salón Europeo de Contact Centers y CRM. SeCa es una feria internacional especializada en los sectores del telemarketing y los centros de contacto, en la que se reúnen periódicamente empresas relacionadas con este sector: desde proveedores de soluciones, consultores y agencias hasta organismos oficiales de este ámbito.

SeCa 2005 ha dispuesto de 10.000 m² de espacio para los 180 expositores participantes y ha recibido a 12.500 visitantes profesionales. Las regiones de procedencia de los asistentes han sido Francia y territorios de ultramar, resto de Europa, África, Canadá, Australia y la India. La proyección internacional de SeCa la ha situado como la feria de referencia en el mercado francófono y la convierte en un lugar de visita obligada para estas actividades.

El Departamento de Promoción Económica participó en esta feria con un stand propio que disponía del equipamiento necesario para promocionar Barcelona y sus nuevos proyectos. Se presentó la oferta de Barcelona y se atendieron a numerosas visitas individuales y a empresas del sector para captar nuevas actividades económicas.

barcelona se une a las ciudades de turín y lyon en el acuerdo euromediterráneo

Como continuación de la firma de la alianza estratégica del pasado 6 de diciembre de 2004 entre los alcaldes de las ciudades de Turín, Lyon y Barcelona, el pasado mes de abril se celebró el primer encuentro con todos los representantes de estas ciudades para trabajar en la promoción del arco euromediterráneo y actuar con medidas más concretas.

Uno de los objetivos de la reunión fue la creación de las diferentes comisiones de trabajo, así como la definición de las líneas de actuación en las áreas de interés común entre las tres ciudades. Estas áreas comprenden la promoción económica y la creación de empresas, el sector agroalimentario y gastronómico, las tecnologías de la información y comunicación, la biotecnología, el turismo y la logística.

Turín fue la ciudad anfitriona de este encuentro, en el que participaron 27 personas representantes de las tres ciudades, 6 de las cuales formaban parte de la delegación barcelonesa. Durante el encuentro se llegaron a algunos acuerdos de cooperación, como son, entre otros, la promoción económica de las tres ciudades, del eje ferroviario del sur de Europa y de las empresas de TIC y biotecnología. Asimismo, se prepararon las acciones para participar conjuntamente en la Cumbre Mundial sobre la Sociedad de la Información, que tendrá lugar el próximo mes de octubre de este año en Túnez. En el ámbito turístico y gastronómico, se participará en los Juegos Olímpicos de Invierno de 2006 en Turín.

el congreso de ciudades por excelencia: global cities

El Sector de Promoción Económica y el 22@ participaron en la edición de este año del Global Cities, que se celebró el pasado mes de marzo en Cannes. El Global Cities es un congreso de ciudades que, por primera vez, se ha organizado en Cannes para que coincidiera con el MIPIM, la feria inmobiliaria más importante del mundo. La participación del Ayuntamiento de Barcelona consistió en una presentación sobre la estrategia de marketing territorial de la ciudad y sobre el distrito tecnológico, presentación que realizaron los gerentes de Promoción Económica –Mario Rubert– y del 22@ –Rafael González Tormo.

el grupo roca i germans boada inauguran fábrica en la china



Las empresas catalanas Roca Corporación Empresarial y Germans Boada han inaugurado instalaciones en la localidad china de Suzhou, enclave industrial situado a unos 60 minutos en coche de Shangai. En esa misma localidad la empresa INDO también tiene una fábrica.

Roca Corporación Empresarial ha construido dos nuevas plantas de producción: una para bañeras de hierro fundido y otra para bañeras acrílicas.

Roca también ha edificado un almacén de productos acabados que dará servicio a toda la zona este de China. La inversión total ha sido de 25 millones de euros. La fábrica de Suzhou es la segunda que la empresa construye en el gigante asiático. La primera instalación de Roca en China se abrió en Nanhai y está especializada en la producción de porcelana.

Por su parte, la empresa Germans Boada, con sede en Rubí (Vallès Occidental), ha puesto marcha una fábrica especializada en maquinaria del sector de la construcción, con una inversión de 200.000 euros. Se trata de la primera empresa productiva de Germans Boada fuera de Cataluña.

ficosa, nuevas fábricas en la india y china



El grupo de componentes de automoción Ficosa ha abierto su segunda planta de producción en la India, ubicada en la localidad de Pune, al sudeste de la India, cerca de Mumbai. Esta nueva planta ha supuesto una inversión de 5 millones de euros.

La multinacional catalana ya tenía una planta en la India desde 1997, cuando firmó una alianza con el fabricante de automóviles local Tata. La empresa tiene como cliente principal a la multinacional Ford y se dedica a la fabricación de retrovisores interiores para coches destinados a la exportación.

Actualmente esta planta rinde a un tercio de su capacidad productiva, con una plantilla de 75 trabajadores, que espera doblarse durante el año 2005, y tiene previsto producir y exportar a Europa dos millones de retrovisores interiores cada año, con el objetivo de alcanzar los tres millones en 2007. La India ofrece ayudas fiscales importantes a las fábricas que sólo se dedican a la exportación.

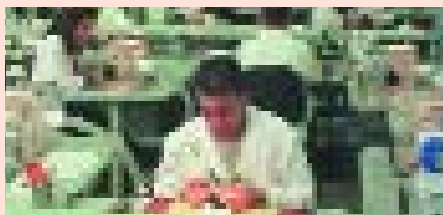
Por otro lado, Ficosa materializará durante este año 2005 la opción de compra que tiene sobre el 70% de la empresa Shangai Benyuan, uno de los mayores fabricantes chinos de retrovisores y espejos, que cuenta con una plantilla de unos 300 trabajadores. Ficosa tenía un acuerdo con esta empresa desde 2001 de préstamo de licencias y también una filial comercial abierta hace unos meses. El importe de esta adquisición forma parte de un plan de inversiones de unos 40 millones de euros que Ficosa tiene previsto llevar a cabo en los próximos dos años.

Este plan incluye la compra del 49% de su filial turca, con 260 trabajadores, y la construcción de nuevas instalaciones en Polonia –donde trabajan 360 empleados– en 2006. Ambas filiales proceden de la compra al grupo Fiat, en el año 2001, de la división de retrovisores de Magneti-Marelli.

La multinacional catalana dispone de unas treinta fábricas en todo el mundo, con una plantilla de 6.000 trabajadores, y facturó 775 millones de euros en 2004.



gaes tendrá 500 centros en cuatro años



La empresa, dedicada a la fabricación y distribución de audífonos, está presente en seis países a través de 311 establecimientos. De éstos, el 80% son propios y el resto franquiciados. La empresa ha diseñado un plan de expansión para llegar a ser la segunda compañía del sector a escala internacional, después de la italiana

Amplifon. Gaes tiene tres grandes áreas de crecimiento: países ya consolidados (como Alemania y Francia), en crecimiento (Brasil) y países emergentes (como China y la India).

El objetivo de la empresa es dedicar sus esfuerzos en los dos primeros grupos anteriores y, si sus previsiones se cumplen, entrar en un nuevo país europeo o latinoamericano en 2005. Otro de los objetivos de la compañía catalana es alcanzar la cifra de 500 establecimientos en los próximos cuatro años.

Dentro del mercado español Gaes tiene una cuota de mercado del 40%. A escala internacional, la empresa compite con la compañía norteamericana Starkey y la

suiza Phonak. Gaes cerró el año 2004 con una facturación de 80,5 millones de euros, cifra que representa un crecimiento del 20,9% respecto al año anterior. La empresa catalana ha alcanzado un crecimiento medio de un 20% en los últimos tres años y prevé obtener ventas de unos 100 millones de euros en 2005.

Gaes manufactura el 35% de todos los audífonos que vende cada año en su fábrica de Poblenuu, en Barcelona, donde no hay grandes líneas de montaje, sino que se trabaja manualmente y cada aparato se hace prácticamente a medida. El resto de las ventas procede de la distribución de otros artículos de Starkey, Siemens y Phonak.

barcelona, sede del segmento de nutrición de nestlé para el sur de europa



La compañía suiza Nestlé ha iniciado un proceso de agrupamiento de las diferentes divisiones del sector nutricional; un sector que incluye la nutrición infantil, la clínica y la de alto rendimiento. De este agrupamiento surge una sociedad independiente, como sucedió en su día con el sector de la alimentación para animales domésticos o con el de aguas minerales.

El máximo responsable mundial de la nueva compañía será Lluís Cantarell, actual responsable de este área de negocio.

En este sentido, Barcelona ha sido afortunada, ya que ha resultado escogida como la sede de la nueva sociedad para el sur de Europa (España, Portugal, Italia...), de cuya dirección se hará cargo Vicenç Ramoneda, actual responsable de la División de Nutrición de Nestlé España.

Desde su fundación, en 1920, la sede social de Nestlé en España ha estado siempre en Barcelona: primero en la Via Laietana, después en la calle Aragó y, desde 1976, en la vecina ciudad de Esplugues de Llobregat.

La multinacional, que en 2004 logró unas ventas que ascendieron a 1.923 millones de euros, celebra este año el centenario de su presencia en España y tiene previsto

realizar una inversión de 150 millones de euros hasta el año 2007, destinados a reforzar su estructura productiva.



hewlett-packard creará 100 puestos de trabajo en su nuevo centro de servicios de barcelona



El nuevo centro europeo de servicios compartidos para la gestión de administración y finanzas de Hewlett-Packard, que se está construyendo en Sant Cugat (cerca de Barcelona), generará un centenar de puestos de trabajo. Se prevé que las nuevas instalaciones, que tendrán un coste de 4 millones de euros, entren en funcionamiento a finales de octubre.

Este centro europeo de HP funcionará como *cuartel general* para todas las oficinas de la multinacional en Europa, África y Oriente Próximo.

Hewlett-Packard ha optado por Barcelona por su capacidad de reunir profesionales que ofrecen los servicios en 21 idiomas diferentes, así como por su estabilidad económica, política y social. Barcelona ha tenido que competir con Ámsterdam, Dublín, Bruselas, Lisboa, Madrid y diversas ciudades del Reino Unido.

kawasaki se ubicará en la zona franca



El fuerte crecimiento de las ventas de motocicletas en España a lo largo de 2005 (un 62% más que en 2004) ha sido el motivo principal por el cual la compañía japonesa Kawasaki ha decidido instalar un centro de distribución en la Zona Franca. Kawasaki era una de las pocas grandes marcas de motocicletas que no tenía presencia directa en nuestro país, ya que Derbi era la que se encargaba de la distribución de la marca japonesa. Ahora, sin embargo, ambas empresas han decidido poner fin a su relación contractual. Eso ha supuesto una inversión de tres millones de euros y la creación de 30 nuevos puestos de trabajo en una primera fase.

La Agencia Catalana de Inversiones, presidida por Joan Josep Berbel, ha sido la encargada de asesorar y ayudar al grupo japonés tanto en la selección del personal como en la búsqueda del lugar más adecuado.

Berbel ha informado que, además de la distribución propiamente dicha, el centro de la Zona Franca (que ha alquilado unos 400 metros cuadrados de oficinas) se dedicará también a la gestión de créditos, una de las principales líneas de negocio de los vendedores de motocicletas.

Eso, sin lugar a dudas, impulsará económicamente la zona.



inversión de 500 millones de euros en la seat de martorell



Seat invertirá 500 millones de euros en la planta de Martorell que se dedicarán a investigación y desarrollo y a la adaptación de procesos productivos en la fabricación del nuevo modelo León. El vehículo se empezará a construir este mismo año.

El presidente de Seat, Andreas Schleeff, ha precisado que la inversión incluye los gastos de renovación de las instalaciones industriales donde se fabricará el nuevo prototipo del León.



olympus potencia su centro de investigación en barcelona



La compañía Olympus, fabricante especializado en fotografía y material médico, ha ampliado las responsabilidades de su centro de I+D en la capital catalana y, a partir de ahora, se ocupará tanto de los aspectos técnicos como de actividades de marketing para Europa, Oriente Próximo, América del Sur y África. Olympus eligió las instalaciones de Barcelona en 2004 para desarrollar los quirófanos de segunda generación, denominados quirófanos EndoALPHA.

Hasta ahora el ECCSI (European Competence Centre for System Integration) de Olympus ha instalado dos quirófanos inteligentes de segunda generación en España: uno en el Hospital Clínic de Barcelona y el otro en el Hospital Ramón y Cajal de Madrid.

En los próximos meses se instalarán siete nuevos quirófanos en toda Europa.



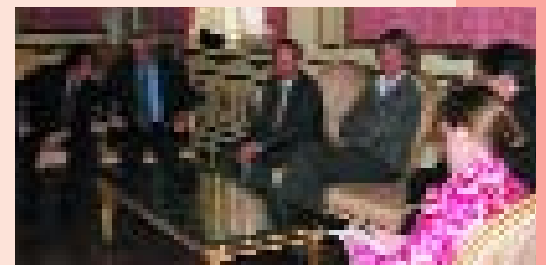
alstom también confía en barcelona

La multinacional francesa ALSTOM apuesta firmemente por Cataluña y prueba de ello es la entrada en funcionamiento, en el complejo empresarial del WTC Almeda Park de Cornellà de Llobregat (cerca de Barcelona), de la nueva sede central y centro de excelencia tecnológica para el sur de Europa de Alstom Power, la división energética de la empresa.

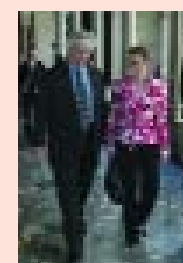
Las nuevas instalaciones tienen 1.124 metros cuadrados y están situadas en la tercera planta del edificio 3 del World Trade Center Almeda Park. En el centro trabajan 75 personas, 42 de las cuales se dedican a tareas de innovación tecnológica, 12 a los servicios de reparación, mantenimiento y mejora de las prestaciones del producto y el resto, unas 20, son directivos.

Las instalaciones de Cornellà se añaden al centro de innovación e investigación que Alstom Power abrirá en el distrito tecnológico barcelonés del 22@.

Otro ejemplo de la apuesta de Alstom por Cataluña es la creación, en Santa Perpètua de Mogoda (vecina a la capital catalana), de un centro tecnológico de trenes de pasajeros, en este caso de la división de transporte del grupo. En estas dependencias, donde trabajan un centenar de personas, se participa en el diseño de los trenes serie 9000 de la línea 9 del metro de Barcelona, los trenes modulares Civia de Renfe y los trenes lanzadera de alta velocidad de Alstom. La inauguración de estas instalaciones está prevista para mediados del año que viene.



El alcalde de Barcelona, Joan Clos, y el segundo teniente de alcalde, Jordi Portabella, recibieron el pasado mes de abril a los directivos de la tercera empresa farmacéutica del mundo: SANOFI AVIENTES.



En octubre de 2004 el grupo farmacéutico hizo público que Barcelona había sido la ciudad escogida para albergar la sede social de la empresa resultante de la fusión de las dos farmacéuticas.

damm compra la planta de celograf en el prat de llobregat



El grupo cervecero Damm amplía sus instalaciones industriales con la compra de la antigua fábrica Celograf, en El Prat de Llobregat. La planta, de 30.000 metros cuadrados, está ubicada en el polígono industrial Mas Mateu, próxima a la fábrica central del grupo catalán y al aeropuerto de Barcelona. Damm ha adquirido estos terrenos al grupo canadiense

Alcan, ya que esta empresa decidió cerrar la fábrica de embalajes flexibles que tenía en esta localidad del Baix Llobregat.



se pone en alquiler una parte de la torre de aguas de barcelona

El grupo AGBAR ha decidido poner en el mercado de alquiler los 10.000 metros cuadrados que no utilizará en su nueva sede corporativa, construida junto a la plaza de las Glorias de Barcelona. La Torre AGBAR se encuentra en el barrio de Poble Nou, en la intersección de la avenida Diagonal con la calle Badajoz y en la entrada del distrito tecnológico del 22@.

La compañía Aguas de Barcelona ocupará 20.000 metros cuadrados y dejará libre un tercio de la superficie disponible –de la quinta planta a la decimotercera–, que podrá ser alquilada por terceros.

barcelona acogerá la agencia que gestionará el reactor de fusión iter

Barcelona será la sede de la agencia gestora del reactor experimental de fusión ITER. Según fuentes del Centro de Investigaciones Energéticas, Medioambientales y Tecnológicas (CIEMAT), la capital de Cataluña resulta mucho más atractiva que Vandellòs. Esta población tarraconense tenía opciones de acoger la entidad gestora del ITER después de quedar descartada para albergar el reactor experimental de fusión que se construirá en Cadarache, Francia.

Barcelona ha sido la candidata elegida porque combina una serie de elementos determinantes, como el potencial científico, buenas comunicaciones y proximidad a la localidad francesa de Cadarache. La ubicación definitiva de la agencia europea del proyecto ITER en Barcelona empezará a funcionar el próximo mes de septiembre y en ella trabajarán entre 120 y 160 científicos de alto nivel. El Ayuntamiento de Barcelona cederá unas instalaciones en el distrito tecnológico del 22@ para albergarla, dentro del Campus Tecnológico y Empresarial del Levante, al lado del Fórum. Estas instalaciones ocuparán inicialmente una planta de 1.200 metros cuadrados en un edificio de oficinas situado al lado del Centro de Convenciones Internacional de Barcelona.

El ITER es un proyecto de reactor de fusión termonuclear cuya construcción llevará diez años y requerirá una inversión de más de 4.500 millones de euros. Se construye para generar energía de forma experimental a partir de la síntesis del hidrógeno. Los socios que participan son la UE (que financia el 50%), EE.UU., Japón, China, Rusia y Corea del Sur (que pagarán un 10% cada uno).

Desde la oficina de Barcelona se gestionarán 2.000 millones de euros en proyectos y en la construcción, probablemente a partir de 2025, de futuras plantas productoras de energía procedente de la fusión termonuclear.

schneider electric instala su sede central en el 22@

La empresa Schneider Electric España ha alquilado un edificio en el distrito 22@ para instalar su sede central de España y Portugal, según ha informado la inmobiliaria Metrovacesa, propietaria del parque empresarial en el que se ubicará la empresa.

El inmueble tiene 11 plantas y casi 11.000 metros cuadrados de superficie y representa un 30% del parque empresarial que Metrovacesa tiene en el 22@.

Este parque empresarial, que estará acabado en octubre de este año, tendrá 32.000 metros cuadrados dedicados a oficinas y locales comerciales en planta baja e incorporará los últimos avances tecnológicos y un gran nivel arquitectónico.

sgs alquila oficinas en el 22@

El grupo de inspección y calidad SGS ha alquilado 2.400 metros cuadrados de oficinas en el 22@.

El inmueble, ubicado en la confluencia de las calles Àvila y Lull, había acogido anteriormente oficinas del Fórum 2004.

Por otro lado, Inmobiliaria Colonial desembarcará en el distrito tecnológico 22@ con la construcción de un edificio de oficinas.

La inmobiliaria, participada en un 48% por La Caixa, ha comprado un solar con una superficie edificable de 6.100 metros cuadrados en el Parque Central de Negocios.

dinamizar el poble nou, objetivo de las 24 empresas del 22@network



La entidad 22@Network está formada por la mayoría de empresas e instituciones del distrito y tiene como principal objetivo participar activamente en la transformación del barrio.

Nace con la voluntad de promover la innovación y la cooperación entre las empresas, administraciones y entidades cívicas que actúan en la zona, prestar servicios de apoyo, formación y asesoramiento a las empresas y participar

en la promoción económica del 22@. El Ayuntamiento de Barcelona espera que el proyecto 22@bcn llegue a buen puerto con el esfuerzo colectivo y, de forma consensuada, con iniciativas como la 22@Network.

22@Network se constituyó en julio del año pasado y la forman empresas e instituciones del distrito que mantienen relaciones de cooperación con el 22@ o que tienen la intención de instalarse en un futuro próximo. La nueva entidad tiene su sede social en el Instituto Catalán de Tecnología y la forman 24 miembros.

GTD, Ingenierías de Sistemas y de Software, Grupo AUNA, INDRA SISTEMAS, INFONOMIA, el Instituto Catalán de Tecnología, T-Systems, la UOC y la Universidad Pompeu Fabra, son las empresas y entidades que forman la Junta Directiva de 22@Network.

Entre las iniciativas que dirigirá la entidad hay proyectos de comunicación digital, educación, un edificio para las pequeñas empresas y un plan de acogida para los emprendedores.



castellví refuerza su apuesta por el distrito

La promotora e inmobiliaria Grupo Castellví muestra su firme voluntad de ser la empresa líder en la dinamización del 22@. En su apuesta por el distrito se ha fijado como meta disponer de 100.000 metros cuadrados de oficinas de alquiler en 2010. Después de construir la nueva sede del grupo T-Systems en España, un edificio de 23.000 metros cuadrados y equipado con las últimas tecnologías, el Grupo Castellví está centrado en las obras de otro edificio corporativo de la empresa INDRA, de una superficie de 10.000 metros cuadrados. También está en proceso de realización el proyecto ejecutivo para edificar en el 22@ otro inmueble de 20.000 metros cuadrados, de los cuales 8.000 se destinarán a pequeñas y medianas empresas relacionadas con las nuevas tecnologías de la información y de la comunicación. Está previsto que la construcción del nuevo edificio se inicie en 2006.

El Grupo Castellví, de propiedad familiar y presidido por Joaquim Castellví i Rey, está integrado por las sociedades Inmobiliaria Perú, Promociones Inmobiliarias FORFAX y GRATAN.

un edificio de 21 plantas acogerá la nueva sede de la cámara de barcelona

La Cámara de Barcelona construirá un edificio de 21 plantas en el 22@ que implicará una inversión cercana a los 30 millones de euros. El edificio se ubicará en terrenos del Ayuntamiento de Barcelona. La intención es construir una sede empresarial emblemática, un Edificio Cámara que tendrá unos 20.000 metros cuadrados y que sustituirá a las instalaciones actuales, que tienen 10.000 metros cuadrados y que están situadas en la Diagonal. Está previsto que la mitad del nuevo edificio se ponga a disposición de gremios y de otras organizaciones empresariales.

primera piedra del sincrotón en octubre

La construcción del Laboratorio de Luz de Sincrotón –que se denominará Sincrotón Alba– comenzará en octubre en Cerdanyola del Vallès (Barcelona) y está previsto que el laboratorio empiece a funcionar en el año 2009, según la información facilitada por el Departamento de Universidades, Investigación y Sociedad de la Información de la Generalidad (DURSI).

Los sincrotrones son aceleradores de partículas que producen una luz muy pura, capaz de penetrar en la materia. Por ese motivo son una herramienta fundamental en el análisis de moléculas y el diseño de microcircuitos, y se trata de una tecnología aplicable a la biología, la ingeniería y la biotecnología. La Generalitat está convencida de que el SINCROTÓN ALBA contribuirá a mejorar la competitividad científica e industrial de Cataluña. En Europa ya hay quince fuentes de luz de sincrotón en funcionamiento.

Las instalaciones del laboratorio estarán inspiradas en un gran caracol marino de unos 140 metros de diámetro. Esta gran estructura

acogerá tres edificios de unos 23.000 metros cuadrados. La empresa de ingeniería y arquitectura MASTER, adjudicataria del concurso convocado por el Consorcio para la Construcción, Equipamiento y Explotación del Laboratorio de Luz de Sincrotón, ha explicado que este proyecto se ha concebido como un organismo vivo que irá creciendo con el tiempo.

Arquitectónicamente el aspecto más característico de la instalación es la cubierta de aluminio, formada por grandes parrillas superpuestas en forma de solapa que permiten la entrada de luz natural y la ventilación. De esta manera se evitará la radiación directa al interior, que deberá mantenerse a una temperatura de unos 23 grados, con un margen de variación de tan sólo un grado.

El centro SINCROTÓN ALBA supondrá una inversión de 164 millones de euros y tendrá una vida útil que se alargará, como mínimo, hasta el año 2033. El coste del centro lo asumen, al 50%, la administración central y la autonómica.



la uab impulsa nuevas empresas de biomedicina



La Universidad Autónoma de Barcelona (UAB) ha puesto en marcha la bioincubadora VE3B, un espacio de 450 metros cuadrados de oficinas y laboratorios destinados a nuevas empresas de biotecnología y biomedicina que surjan de la universidad.

En los últimos años, la falta de apoyo a las pequeñas empresas emergentes impulsadas por investigadores –las denominadas *spin-offs*– ha sido uno de los motivos que más han limitado el desarrollo científico y tecnológico de Cataluña. Por el momento, cinco empresas nacidas en la UAB ya se han instalado en la bioincubadora VE3B.

el superordenador mare nostrum empieza a trabajar en barcelona

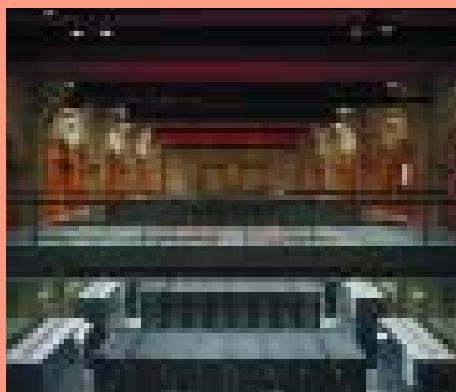
Desde el mes de abril ya está trabajando, en el Centro de Supercomputación de Barcelona - Centro Nacional de Computación (BSC-CNS), el superordenador más potente de Europa y cuarto del mundo.

La memoria del Mare Nostrum es 18.000 veces superior a los ordenadores domésticos actuales (512 Mb), tiene una capacidad de almacenamiento de 233 terabytes -equivalente a 29 millones de libros- y su memoria principal es de 9 terabytes, la misma que sumarían 20.000 ordenadores personales juntos. Este superordenador hace, en un segundo, operaciones que una persona haría en 10 millones de años con una calculadora.

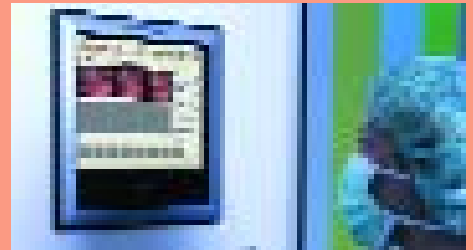


El Mare Nostrum, instalado en una antigua capilla anexa al rectorado de la UPC (Universidad Politécnica de Cataluña) en Barcelona, ocupa una superficie de 120 metros cuadrados y pesa 45 toneladas. Mateo Valero es el responsable del Centro de Supercomputación de Barcelona, un centro impulsado y gestionado por un consorcio integrado por la Generalitat de Cataluña, la Universidad Politécnica de Cataluña y el Ministerio de Educación y Ciencia.

El superordenador estará a disposición de toda la comunidad científica internacional y de entidades públicas y privadas.



el baix llobregat tendrá hospital comarcal en 2008



Desde el pasado mes de junio se está construyendo en Sant Joan Despí (cerca de Barcelona) el nuevo hospital comarcal del Baix Llobregat. La nueva instalación, que dará servicio a 11 municipios y a una población de 300.000 personas, se edifica en un terreno de 53.000 metros cuadrados de esa localidad barcelonesa.

Las obras tendrán una duración prevista de dos años y un coste de 55 millones de euros y el hospital estará operativo a principios de 2008. El centro se construye con fondos privados del grupo AGBAR (Aguas de Barcelona), a través de sus filiales ACSA y EMTE, la constructora TEYCO y la Caixa.

El hospital tendrá 238 camas y prestará servicios de urgencias y de diagnóstico por la imagen, funcionará como hospital de día, dispondrá de laboratorio, unidad de hemodiálisis y de atención ambulatoria urgente.

ensayan un pulmón artificial en pacientes del clínic

Un equipo de investigadores del Hospital Clínic de Barcelona está trabajando en el proyecto de un pulmón artificial capaz de respirar por el enfermo mientras la persona lo lleva en un bolsillo. La iniciativa cuenta con la aportación tecnológica de la empresa alemana NOVALUNG, que en 2003 desarrolló un aparato capaz de mejorar la vida de los enfermos con insuficiencia respiratoria, incapaces de extraer suficiente dióxido de carbono de su organismo y de proporcionar el nivel de oxígeno necesario a la sangre.

Este pulmón bioartificial, de unos 20 centímetros cuadrados, consta de dos cánulas y una membrana que está cubierta por material biológico, concretamente una proteína humana modificada genéticamente.

60 millones de inversión en el Parque Tecnológico del Bages

El Bages tendrá pronto un parque tecnológico que nace con el objetivo de convertirse en un referente en la implantación de empresas con actividades de alto contenido de investigación y de innovación. La inversión prevista para hacer realidad este nuevo parque tecnológico es de 60 millones de euros y su puesta en marcha representará crear 1.500 puestos de trabajo.

El Parque Tecnológico del Bages (PTB) se ubicará en unos terrenos del parque de L'Agulla y se espera que entre en funcionamiento dentro de tres años.

investigadores del hospital de sant pau identifican un gen causante del infarto, el alzheimer y la osteoporosis



Un equipo de investigadores del Hospital de Sant Pau, de Barcelona, ha identificado uno de los genes con más influencia en los niveles de sangre de homocisteína, un aminoácido cuyo aumento está relacionado con el riesgo de sufrir trombosis venosa, infarto cerebral, Alzheimer u osteoporosis.

Esta investigación, incluida en el programa GAIT - Análisis Genético de la Trombofilia Idiopática, comenzó hace 10 años y ha permitido identificar este gen, llamado nicotinamida-N-metiltransferasa, que está situado en el cromosoma 11, según ha informado el Hospital de Sant Pau. La Unidad de Hemostasia y Trombosis del Hospital de Sant Pau puso en funcionamiento el programa GAIT en el año 1995, en colaboración con la Southwest Foundation for Biomedical Research, situada en Tejas (Estados Unidos), con el objetivo de identificar los genes implicados en la trombosis.

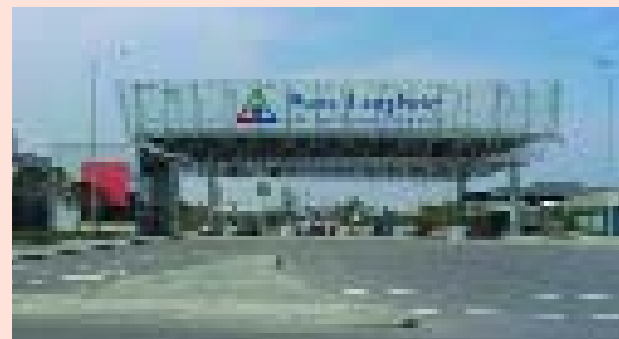
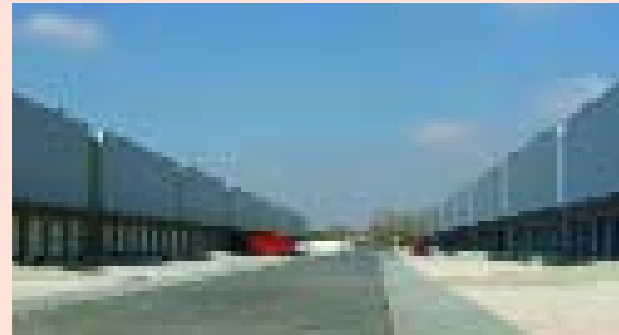
el consorcio de la zona franca proyecta dos naves en los terrenos de seat

El Consorcio de la Zona Franca (CZF) de Barcelona edificará dos naves de 14.000 y 6.000 metros cuadrados, respectivamente, para usos logísticos en una parcela de 39.600 metros cuadrados que la empresa SEAT ha devuelto al CZF, además de 1.500 metros cuadrados para oficinas. Éste es el primer paso del acuerdo alcanzado entre Seat y CZF, por el que la multinacional entrega 50 hectáreas a cambio de 140 millones de euros para rescindir su contrato de alquiler. Una vez las dos naves hayan sido construidas, el Consorcio las cederá, en régimen de concesión, al Parque Logístico de la Zona Franca, participada al 50% por el grupo de infraestructuras Abertis.

Los terrenos liberados constituyen cerca del 10% de la superficie total de la Zona Franca y se convertirán en la mayor área de suelo industrial disponible en Barcelona. Según fuentes del Consorcio, la construcción de las naves estará acabada en 18 meses. Entonces, el CZF cederá las instalaciones al Parque Logístico, que las alquilará a empresas del sector hasta 2049, año en que expira la concesión.

Para finales de 2005 está previsto que Seat devuelva otra parcela de 38.074 metros cuadrados. El resto de devoluciones, hasta alcanzar las 50 hectáreas, se irán produciendo paulatinamente hasta el año 2007.

La intención del CZF es instalar, en los terrenos de Seat, empresas tecnológicas que convivirán con almacenes, oficinas y naves logísticas. El uso de estas parcelas enlazará con el nuevo barrio que se quiere impulsar en la zona conocida como la Marina.



proyectos en curso del czf

Durante el nuevo mandato del Consorcio de la Zona Franca, la entidad ha apostado por dos líneas de actuación: por un lado, las promociones industriales y tecnológicas y, por el otro, las iniciativas de capitalidad de Barcelona.

promociones industriales y tecnológicas

1. polígono industrial de la zona franca

Cinco son los proyectos que constituyen la actividad logística de la Zona Franca.

En primer lugar, se destaca la recuperación de 50 hectáreas de suelo alquiladas a Seat a cambio de 140 millones de euros hasta el año 2007. Hasta ahora, se ha recuperado una parcela de 3,9 hectáreas, que se ha otorgado íntegramente en concesión al Parque Logístico hasta el año 2049 para construir naves industriales.

Por otro lado, gracias al acuerdo entre el Consorcio, el Puerto de Barcelona y el Ministerio de Fomento, se han iniciado las obras de mejora y la ampliación de la calle 3 del polígono, que se transformará en una nueva entrada al puerto desde la ronda Litoral. Con una inversión de 3.160 millones de euros, también está previsto que el metro de la línea 9, que contará con tres estaciones en el polígono, llegue a la Zona Franca entre los años 2007 y 2008.

Otro de los proyectos es la construcción de un túnel bajo la ronda del Litoral y bajo el

parque de vías de la estación de mercancías de RENFE, en Can Tunis, con un coste de 4,7 millones de euros.

Finalmente, hay que destacar la ampliación de Mercabarna para usos alimentarios –44,21 hectáreas de suelo industrial–, la construcción de un nuevo edificio de oficinas de 11.200 m² y una inversión de 15,8 millones de euros.

2. proyecto eureka I

El Consorcio de la Zona Franca y la Universidad Autónoma de Barcelona tienen previsto promover el edificio Eureka I. El centro, de 5.000 m², permitirá generar, en el Campus Universitario de Bellaterra, un espacio dedicado a las divisiones de desarrollo y de investigación de empresas y a los departamentos universitarios de biomedicina y biogenética.

3. puerto seco de cataluña

La instalación del Puerto Seco de Cataluña se situaría a unos 50 km de Barcelona, en un terreno llano de unas 300 hectáreas y con buenas comunicaciones viarias. Este puerto permitirá descongestionar el tráfico del Puerto de Barcelona, ya que permitirá

transportar por ferrocarril las mercancías que lleguen y facilitará su fraccionamiento y distribución fuera del espacio portuario.

Por otro lado, el Consorcio de la Zona Franca tiene en proyecto participar, en un 50%, en la presentación de la 2ª fase del Polígono de Constantí (Tarragona), así como en la promoción de un conjunto de polígonos industriales en diversas poblaciones catalanas, tanto en la corona de la Región I como en las comarcas más occidentales.

iniciativas de capitalidad

Dentro de estas iniciativas se incluyen una serie de proyectos en los que el Consorcio participa en todo lo relacionado con la promoción. Algunas de estas acciones son el triángulo ferroviario de la Sagrera –con la construcción del edificio de Frank Gehry–; el Parque de Investigación Biomédica; los Cuarteles de Sant Andreu y la promoción de una serie de edificios dedicados a actividades del 22@ –tales como el edificio 22@Emprendadors, para empresas de nueva creación; el 22@Campus, en el que se integrarán empresas, una residencia universitaria y un espacio incubadora de empresas, y el 22@Media, en el Parque BCN Media de Industrias Audiovisuales.

barcelona logística

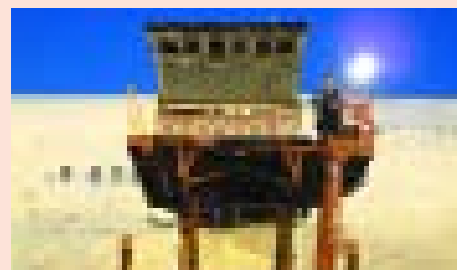
creación de una sociedad para promocionar cataluña como plataforma logística



El principal objetivo de la nueva sociedad de la Generalitat –en colaboración con los puertos catalanes, el Consorcio de la Zona Franca de Barcelona y el Centro Intermodal de Logística (CILSA)– es promocionar conjuntamente todas las zonas logísticas existentes en Cataluña para proyectarlas en el ámbito internacional.

Este frente portuario propone la creación de un área central equidistante entre Barcelona y Tarragona, de 200 hectáreas, bien comunicada tanto por carretera como por ferrocarril y a una distancia del área metropolitana no superior a los 50 kilómetros.

El Frente Portuario Catalán también trató la conveniencia de trabajar con otras ciudades europeas sobre las conexiones marítimas conocidas como autopistas de mar. Se trata de una alternativa al transporte terrestre que la Unión Europea quiere potenciar con el proyecto Marco Polo.



El Puerto de Barcelona es el primer puerto del Estado español y el que más ha crecido (un 15%) durante 2004.

barcelona, mejor ciudad para la logística

Barcelona es la mejor ciudad para desarrollar operaciones logísticas, según el 33% de los profesionales del sector logístico consultados en un estudio realizado por la empresa ProLogis, frente al 30% que eligen Madrid. La ciudad catalana también ha sido la preferida, 27%, a la hora de invertir en actividades de producción, mientras que Madrid ha obtenido el 21%.

Por lo que respecta a las comunidades autónomas con mejores infraestructuras, el 85% de los encuestados sitúa a Cataluña en primer lugar, seguida de Madrid (80%) y de la Comunidad Valenciana (46%).

Así, pues, las perspectivas para el negocio del sector logístico son optimistas: el 82,5% de los profesionales encuestados se muestran optimistas y el 78% opina

que el sector logístico tiene más capacidad de crecimiento en España que en el extranjero.

En conjunto, España obtiene, desde el punto de vista de la calidad del sector logístico, una nota de 6,34. Esta clasificación la encabezan Alemania y Holanda, con unas puntuaciones de 8 y 7,9 respectivamente.

barcelona vuela

barcelona y shangai, unidas por un vuelo semanal directo

Barcelona y Shangai, dos ciudades hermanadas, tienen, desde el mes de julio pasado, un nuevo punto de unión: la conexión aérea que ha puesto en marcha la compañía Air Plus Comet. El vuelo es semanal y es el fruto de la labor que está llevando a cabo el Comité de Desarrollo de Rutas Aéreas, del que forman parte la Generalitat de Cataluña, la Cámara de Comercio, AENA –el ente gestor de los aeropuertos españoles– y el Ayuntamiento de Barcelona.

Esta conexión es un pequeño paso adelante en las aspiraciones del aeropuerto del Prat de convertirse en la puerta de entrada del sur de Europa para los países asiáticos.

El primer trayecto Barcelona-Shangai, que habitualmente tendrá una duración de 12 horas, lo hizo un BOEING 747 el pasado 8 de julio. Los responsables de la compañía aérea han destacado que el BOEING 747, que es el aparato que se utilizará para volar a China, es un avión grande con capacidad para 400 personas y posibilidades de realizar transporte de carga.

Este vuelo ha hecho realidad una de las reivindicaciones históricas de los empresarios y de las instituciones catalanas, aunque es sólo un primer paso en la estrategia del Comité de Desarrollo de Rutas Aéreas para tener conexiones directas entre Barcelona y las principales capitales económicas del mundo. Air Plus Comet también ha anunciado el lanzamiento de

un vuelo semanal de Barcelona a Buenos Aires a partir de octubre y estudia más conexiones aéreas directas entre la capital catalana y Lima, Santo Domingo y México.

Por su parte, la compañía Air Europa, que ya ofrece la conexión Beijing-Madrid, ha anunciado la voluntad de crear un enlace directo entre la capital de Cataluña y Beijing. La intención de la compañía es que la conexión entre en servicio este otoño, porque octubre es mes de vacaciones en China y, por lo tanto, un período de movimiento turístico.

No obstante, según las previsiones de Air Europa, el vuelo directo Barcelona-Beijing no entrará en funcionamiento de forma regular hasta el mes de marzo, que es cuando la compañía recibirá nuevos aviones.

Barcelona también tiene desde el pasado verano enlaces directos con Brasil. La compañía VARIG conecta semanalmente Barcelona con la ciudad de Natal.

A toda esta serie de vuelos transoceánicos desde Barcelona hay que añadir las conexiones de US Airways (Barcelona-Filadelfia) y las de Delta Airlines (Barcelona-Nueva York y Barcelona-Atlanta).



barcelona vuela

serra aeronautics participará en el proyecto del nuevo boeing b787



La empresa catalana Serra Aeronautics, que ha recibido un pedido para los aviones BOEING valorado en 10 millones de euros, es miembro de BAIE (Barcelona Aeronáutica y del Espacio), una plataforma de capital público y privado, de la cual forma parte el Ayuntamiento de Barcelona, que tiene como objetivo desarrollar un cluster que consolide la presencia del sector aeronáutico y del

espacio en la Región Metropolitana de Barcelona y, en un ámbito más general, en toda Cataluña.

Serra Aeronautics comenzó su aventura en Estados Unidos a partir de su participación en el Puente Empresarial o Business Bridge, que en diciembre de 2003 organizaron en Seattle –en el estado norteamericano de Washington– el Ayuntamiento de Barcelona,

a través del Sector de Promoción Económica, y la Cámara de Comercio de Barcelona.

Está previsto que el nuevo BOEING B787 empiece a volar a partir del año 2008.



barcelona medio ambiente

nuevo parque eólico en el puerto de barcelona

El Departamento de Medio Ambiente y Vivienda de la Generalitat ha dado luz verde a la construcción de un parque eólico en el Puerto de Barcelona. El Ayuntamiento de Barcelona siempre ha mostrado la voluntad reiterada de instalar aerogeneradores en el puerto para producir energía eléctrica, dado que cumple las condiciones adecuadas para hacerlo. Se prevé que este parque podría llegar a suministrar un 10% de la energía que consumirá la planta desaladora del Prat. Este parque eólico en el puerto también tendrá un efecto divulgativo de las energías alternativas.

A finales de 2005, estará terminado el nuevo plan de energía eólica, que determinará los lugares donde se podrán instalar los aerogeneradores, de acuerdo con la intensidad del viento que circule en la zona y los espacios disponibles que no estén protegidos por leyes ambientales. A partir del año 2006, los nuevos parques eólicos deberán superar un concurso público –la fase del concurso será corta para poder llegar a los 3.000 megavatios en 2015.

A medio plazo, la previsión del Gobierno para el año 2010 es lograr 1.500 megavatios.



el pueblo español de barcelona estrena 270 metros cuadrados de placas solares

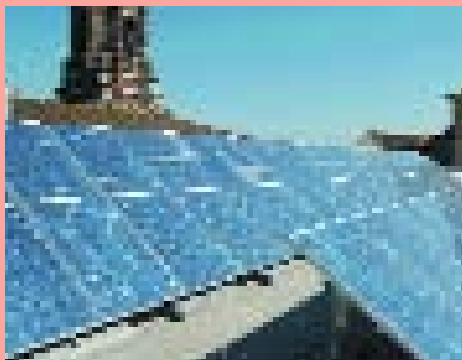
Desde el año 1998, el Instituto del Paisaje Urbano y la Calidad de Vida del Ayuntamiento de Barcelona subvenciona el 25% de los gastos de instalación de placas solares en edificios de viviendas o de empresas. En este sentido, el recinto del Pueblo Español representa la inversión más importante que se ha realizado hasta estos momentos en la ciudad.

Los 216 paneles, instalados en las azoteas de unos edificios interiores del

Pueblo Español, producirán unos 46.000 kW/h y representan un tercio del consumo total del recinto. Este hecho se traducirá en un ahorro de 4,8 toneladas de emisión de CO₂ a la atmósfera y de 18.400 euros en la factura de la luz.

El distrito de Barcelona que dispone de más edificios con placas solares es Gràcia (20%), seguido de Sarrià-Sant Gervasi y Horta-Guinardó (19% y 17%, respectivamente). Otros distritos con paneles solares son Sant Martí (14%), Sants-Montjuïc y L'Eixample (ambos con un 9%), Ciutat Vella (6%) y Sant Andreu (3%).

El Ayuntamiento de Barcelona cofinanció la construcción de 605m² de placas solares en 2004 y espera subvencionar un número similar en 2005. Estos programas de subvenciones forman parte de la campaña *Barcelona, posa't guapa*.



sagrera, con “novia” y más ecológica que nunca

El triángulo ferroviario –actualmente aislado– entre Sant Andreu, Sagrera, Bon Pastor y La Verneda se convertirá en un nuevo referente de la arquitectura de Barcelona, sobre todo si tenemos en cuenta que el proyecto de Frank Gehry para esta zona ya generó una fuerte expectación cuando fue presentado, en 2004, dentro del marco del Fórum de las Culturas.

La torre, de 145 metros de altura y 34 plantas, es conocida como “la novia” y presenta como singularidad principal la apuesta que hace por la sostenibilidad y el aprovechamiento de las energías renovables, apuesta que marcará un punto de inflexión en la arquitectura de la ciudad, ya que animará a muchos otros arquitectos a tomar buen ejemplo.

En este sentido, el edificio estará cubierto de placas solares que optimizarán la luz del día para reducir el consumo de luz eléctrica. Además, también aprovechará la energía eólica y la geotérmica, que se obtendrá del subsuelo mediante baterías situadas en los pilares que sirven de apoyo a la estructura.

En todo el edificio habrá ventilación natural y refrigeración, lo que permitirá que la temperatura sea siempre de unos 18-20 grados.

El proyecto, que costará unos 250 millones de euros, busca socios privados que ayuden a financiar la inversión necesaria, aunque el Consorcio de la Zona Franca, mediante un convenio con el Ayuntamiento de Barcelona, liderará la financiación de este edificio de oficinas y negocios.

santa caterina abre sus puertas

El pasado mes de mayo abrió sus puertas el nuevo mercado de Santa Caterina de Barcelona.

El edificio, una obra concebida por los arquitectos Enric Miralles y Benedetta Tagliabue, presenta una cubierta ondulada de gran colorido y la estructura combina la madera y el hierro, hecho que permitirá el paso del aire. Interiormente, la distribución asimétrica de los puestos invita a los visitantes a pasear.

En esta nueva superficie, de 3.000 metros cuadrados, se instalarán 60 establecimientos de alimentación fresca, 4 tiendas no alimentarias, 2 bares, una floristería, un comercio especializado en aceite, un restaurante del grupo Tragaluz y un supermercado de Caprabo.

Santa Caterina pretende convertirse en el mercado más innovador de Barcelona y, por ese motivo, no sólo se ha modernizado el edificio, sino que, además, dispondrá de servicio de compras por Internet, reparto a domicilio, una sala para actividades formativas y educativas, ascensores y 250 plazas de aparcamiento.

Los responsables municipales confían que el nuevo mercado de Santa Caterina será el motor que revitalizará un barrio en plena transformación.

Las obras, que deberían haber durado dos años, se alargaron a causa del hallazgo de restos arqueológicos en el subsuelo, que ahora podrán ser visitados. Este retraso, aparte de causar un gran malestar entre los vendedores, comportó el incremento del presupuesto de la obra.



la plaza europa de l'hospitalet: el nuevo manhattan

Dentro cabrían cuatro campos del Barça y aún sobraría espacio. La urbanización de la futura plaza Europa de L'Hospitalet acabará a finales del año 2006 y, en tres o cuatro años, prácticamente podría estar ejecutado el 80% del proyecto.

De acuerdo con el diseño de Albert Viaplana, la plaza tendrá 28 torres –una por cada país de la Unión Europea–, una se convertirá en el nuevo Hotel Catalonia Plaza Europa y dos las diseñará el arquitecto japonés Toyo Ito.

La capacidad de las 28 torres oscilará entre las 14 y las 20 plantas. Serán de gran altura y se pretende que predomine el color verde.

La superficie total es de 1,6 millones de metros cuadrados y se espera que ayude a crear 30.000 nuevos puestos de trabajo. Casi la mitad de los metros cuadrados edificables están destinados a oficinas y el resto a viviendas –alrededor de unas 2.000, de las cuales unas 350 serán de protección oficial.

Esta plaza pretende convertirse en uno de los focos de expansión principales del área metropolitana, junto con la zona emergente 22@ de Barcelona.

La inversión privada llega a los 500 millones de euros, a los que también hay que sumar los 65 millones cedidos por el Consorcio para la Reforma de la Gran Via, integrado por el Ayuntamiento de Barcelona y la Generalitat de Cataluña.

Gracias al soterramiento de la Gran Via, la plaza también servirá para unir los barrios del sur de la ciudad. Se prevé que este proyecto podría estar terminado a mediados de 2006.

el plano-guía de arquitectura de barcelona difunde las mejores obras de arquitectura de la ciudad

El Colegio de Arquitectos de Cataluña (COAC), a través del Servicio de Itinerarios, ha creado el *Plano-guía de arquitectura de Barcelona*, en el que se recogen un total de 429 obras de diferentes épocas y estilos de la ciudad, junto con 22 ejemplos de diseños de interiores. Este plano está distribuido por la editorial Gustavo Gili y se enmarca dentro de la política de difusión de la arquitectura de Barcelona.

Las obras que forman este compendio están presentadas con el nombre del autor y el año en que fueron construidas, y aparecen ordenadas cronológicamente y divididas en períodos señalizados con un código de colores que facilita su localización en el mapa. El mapa se presenta en forma de acordeón y está disponible en catalán, castellano, inglés y francés; se puede adquirir por el módico precio de 12 euros.

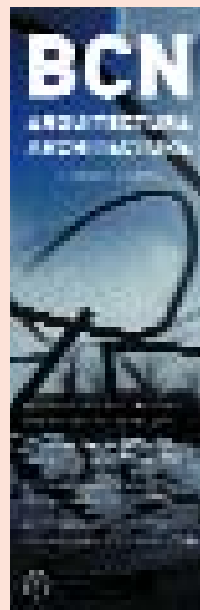
Las obras que podemos encontrar han sido seleccionadas por su calidad y su representatividad, con la intención de

ofrecer una descripción global del desarrollo arquitectónico y urbanístico de Barcelona.

A pesar de que el contenido está basado en una primera versión realizada por Albert Ferré en 1996, el *Plano-guía* es un producto que se debe ir actualizando a fin de introducir las constantes transformaciones urbanísticas de la ciudad. Sólo así podrá llegar a convertirse en una herramienta útil, no sólo para los extranjeros que visitan Barcelona, sino también para los propios habitantes de la ciudad.

En el mapa actual, donde aparecen más del doble de obras de las que figuraban en el mapa inicial, se ha dado prioridad también a los espacios y a los edificios públicos. El período más importante, por lo que respecta al número de obras que están incluidas, corresponde a los años comprendidos entre 1980 y 1996. Según la responsable del Servicio de Itinerarios, Sonia Blasco, hay que difundir sobre todo la arquitectura contemporánea, ya que tiende a ser la más explicada y conocida.

A parte de la elaboración del plano, el Servicio de Itinerarios organiza también recorridos temáticos dirigidos a todos los públicos. Todos los guías son arquitectos y los precios pueden oscilar entre 3 y 10 euros por persona.



jean nouvel construirá un hotel en l'hospitalet

El futuro Hotel Catalonia Plaza Europa de L'Hospitalet, que abrirá sus puertas en 2008 y que tendrá cuatro estrellas, llevará la firma del arquitecto Jean Nouvel, autor de la Torre Agbar.

El rascacielos, de 105 metros y 25 plantas, que tiene un coste de 30 millones de euros, evocará elementos vegetales. La fachada sur será completamente blanca, mientras que la norte será negra y estará horadada con motivos que evocarán la naturaleza. Las ventanas del edificio recordarán la forma de las palmeras, y las grandes galerías centrales y la vegetación que habrá en el interior y en el exterior del edificio permitirán un juego de luces y sombras.

el hotel hesperia tower ya tiene cúpula

Una de las grúas más grandes del país ha sido la encargada de llevar a cabo la colocación de la estructura de vidrio en la cúpula del Hotel Hesperia Tower, que se está construyendo en el barrio de Bellvitge. Esta estructura, de doble vidrio, tiene unos 500 metros cuadrados de superficie, pesa 800 toneladas, tiene un diámetro de 23 metros y una altura de 10,5 metros. Con un radio de visión de 18 kilómetros, la cúpula coronará el edificio del hotel de cinco estrellas, diseñado por Richard Rogers y el catalán Alonso Balaguer. El hotel, de 105 metros de altura y 26 pisos, se convertirá en uno de los edificios más altos del área metropolitana de Barcelona y en el segundo hotel más alto de Cataluña.

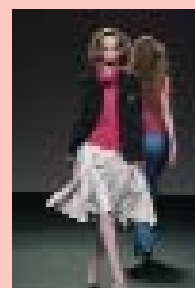
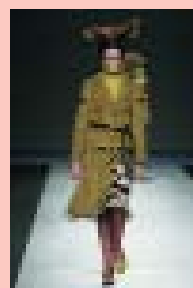
El hotel tiene previsto abrir sus puertas a finales de este año 2005.



barcelonaesmoda.com, nuevo portal de internet

La Cámara de Comercio de Barcelona, mediante la organización Barcelona Centro de Moda, ha creado un nuevo portal en Internet dirigido a todos los profesionales del sector. Este portal incluye información de acontecimientos internacionales –ferias, congresos...–, así como noticias relativas al mundo de la moda y que han aparecido en los diferentes medios de comunicación.

Barcelonaesmoda.com cuenta con unas 120 referencias empresariales y tiene como objetivo plantear iniciativas que impulsen el tejido empresarial vinculado a la moda, así como facilitar un entorno favorable para el crecimiento y para la mejora de la competitividad de las empresas del sector.



zegna traslada toda su producción catalana a sant quirze del vallès

Entrevista a Zegna

La firma italiana de moda masculina de lujo, trasladó el pasado mes de abril su centro logístico de América Latina a Sant Quirze del Vallès (Barcelona). La empresa ha instalado una nave industrial de 7.000 metros cuadrados y 8.000 metros cuadrados de oficinas (éstas aún en construcción).

El objetivo es unificar todos los almacenes que Zegna tiene en Cataluña, trasladar ahí las oficinas centrales e instalar el *showroom*. Este centro dispone de una cadena productiva que se ocupa de servir los pedidos de camisas a medida de todo el mundo –desde Italia hasta Japón– y produce un promedio de 250 prendas de vestir cada día.

En una primera fase, la plantilla será de 30 personas, aunque se prevé doblar esta cifra

en un año. Asimismo, la fábrica aumentará la producción un 44% en tres años. La compañía cuenta con un presupuesto de cuatro millones de euros para sus instalaciones y con dos millones más para la adecuación de las antiguas naves.

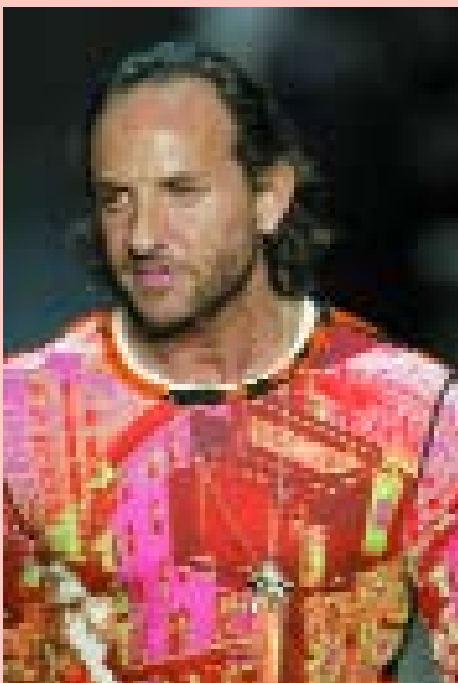
Esta planta de Sant Quirze es la cuarta que tiene la empresa junto con las dos que tiene en Sabadell (donde se fabrican chaquetas, camisas y pantalones) y una en Polinyà (especializada en chaquetas). Zegna también tiene fábricas en Italia, Turquía, Suiza, China y México. El 80% de la producción procede de las empresas europeas, un porcentaje que aumenta hasta al 100% para los trajes de hombre. La firma dispone de 392 establecimientos en todo el mundo, de los cuales 192 son propios y tienen previsto cerrar el año 2004 con un crecimiento del 5% respecto al año anterior.

nuevo almacén de custo barcelona



Custo Barcelona, la firma catalana de prendas de vestir de los hermanos Dalmau, ha alquilado una nave industrial en Sant Boi de Llobregat. El espacio, de unos mil metros cuadrados, se encuentra ubicado en el polígono industrial Prologis, de Sant Boi de Llobregat, y amplía así el almacén de la firma. Estas instalaciones se encuentran cerca de la sede central. La operación contó con el asesoramiento de la consultoría Jordà & Guasch y se enmarca en el crecimiento de la empresa, que facturó 74 millones en 2004.

Custo Barcelona dispone de una red de 37 tiendas propias y tiene previsto abrir diez más en 2005.



lupo morenete, un pie en barcelona y el otro en japon

Creada en Barcelona en el año 1989, la empresa catalana de marroquinería Lupo Morenete ha logrado, en sólo quince años, introducir su marca tanto en el mercado nacional como en el internacional. Lupo, nacida como empresa familiar, produce principalmente bolsos, zapatos y accesorios varios, tanto para mujer como para hombre, hechos con piel de alta calidad.

La sociedad está presente en todos los países de la Unión Europea y también en Australia, Panamá, Estados Unidos, Japón y Hong Kong. En Europa, Italia es el país donde el grupo está más consolidado. En Japón, un mercado muy difícil en el cual la empresa ha podido entrar gracias a la ayuda del COPCA en Tokio, tiene previsto abrir una nueva tienda en 2006.

La estrategia internacional de marketing de Lupo ha consistido en realizar una publicidad constante de su producto para posicionar la marca. Este tipo de acción se ha efectuado en las ferias en las que la marca suele exponer sus productos, como Mipel en Milán –donde recibió el premio al mejor diseño en 2001– e Iberpiel en Madrid.

La empresa catalana facturó más de 4 millones de euros en 2004 y prevé aumentar esta cifra hasta los 5 millones en 2005.



mango inicia su aventura norteamericana

MANGO

La cadena catalana de tiendas de moda Mango está preparando su entrada en el mercado de Estados Unidos este verano. La puerta de entrada será Los Ángeles, con la apertura de una nueva tienda, a la que seguirán otros establecimientos en San Francisco, Las Vegas, Miami, Washington y Boston.

Según fuentes de la empresa, se estima que la entrada en el mercado estadounidense les permitirá incrementar el ritmo anual de apertura de tiendas hasta llegar a las 130, frente a las 100 actuales.

El desembarco en Estados Unidos es importante no solamente por la relevancia de este mercado, sino porque es uno de los pocos lugares del mundo donde la firma catalana aún no tiene presencia (actualmente está presente en 80 países). Por otro lado, la empresa tiene previsto abrir una tienda en Nueva York que sirva de escaparate de todo el grupo en ese país. La expansión de las tiendas en EE.UU. se hará de la siguiente forma: la mitad serán centros comerciales franquiciados y la otra mitad serán centros propios.

Esta apertura de establecimientos tendrá el apoyo de un centro logístico ubicado en New Jersey, cerca de Nueva York, donde Mango ya ha adquirido un almacén que ofrece apoyo a la expansión de las tiendas. Este centro de distribución es el tercero que tiene Mango en el mundo, después del de Parets, que sirve a Europa, y el que hay en Hong Kong, para Asia.

La entrada de Mango en Estados Unidos se ha retrasado dos años a causa de las dificultades legales, unidas al hecho de que cada Estado tiene su propia normativa y por las características concretas de este mercado.

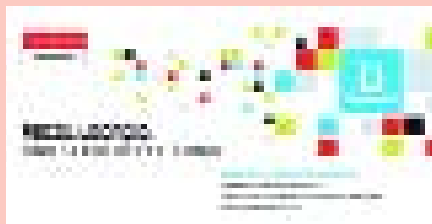
Los planes de expansión mundial de la firma catalana durante el año 2004 supusieron la apertura de 87 tiendas nuevas (16 en España y 71 en el extranjero), con un total de 768 puntos de venta distribuidos por 75 países a finales de año. La previsión de expansión de la cadena para 2005 pasa por la inauguración de 25 establecimientos en Canadá en los próximos cinco años, además de establecerse en mercados como Colombia, Finlandia y Egipto.



apuntes empresariales

El Museo Picasso de Barcelona volvió a ser el escenario de unas nuevas jornadas relacionadas con el mundo de la empresa y organizadas por la Dirección de Promoción Interior del Ayuntamiento de Barcelona. El 28 de junio pasado se celebraron las jornadas *Recolocación: una solución para el cambio*, que contaron con la presencia de un centenar de profesionales interesados por esta vía para solucionar los procesos de deslocalización, las fusiones, las adquisiciones empresariales o las reestructuraciones internas. Participaron representantes de las empresas MOA BPI

Group, CREADE y UNICONSULT –especializadas en los procesos de recolocación–, así como de las centrales sindicales –CCOO, UGT y USOC–, que expusieron su punto de vista sobre la efectividad de la recolocación.



La franquicia, una herramienta de expansión fue el título de la otra sesión organizada por la Dirección de Promoción Interior y que tuvo lugar el día 12 del pasado mes de abril. En este caso, la experiencia sirvió para que los 200 empresarios participantes recibiesen información de primera mano sobre las ventajas de la franquicia como modelo de expansión de su negocio.

Las jornadas contaron con las intervenciones de Carles Jordana –socio director de MERK 2 Business Imagination–, José Antonio García –de la empresa G2a Adv– y Adrià Soler –de FDS Consulting.

La cadena hotelera SILKEN ya tiene cuatro hoteles en Barcelona, después de abrir un establecimiento al lado mismo de la Torre Agbar. El diseño de este hotel de cuatro estrellas, cuya fachada está inspirada en un piano, lo ha realizado el arquitecto catalán Juli Capella. El nuevo establecimiento tiene 10 plantas, 228 habitaciones y doce suites. El hotel también tiene una terraza con piscina, cubierta con una pérgola de paneles solares.

La multinacional textil catalana DOGI Internacional invertirá 2,5 millones de euros en la construcción en Alemania de una segunda planta de la compañía. Las nuevas instalaciones –de 3.600 metros cuadrados– se edificarán en los terrenos que DOGI tiene en la ciudad de Paderborn.

En estas nuevas instalaciones, la empresa del Maresme agrupará los talleres y almacenes que la compañía tiene dispersos por diversas localidades y que le ocasionan gastos de alquiler y de logística.

El grupo hotelero barcelonés GR Hoteles ha cerrado una operación de 3,6 millones de euros por la compra de un hotel situado en el centro de París, que se convierte en el segundo hotel adquirido por esta compañía catalana en la capital francesa. En el año 2000, GR Hoteles inauguró el Hotel Opera y, a partir de este verano, dispone del Hotel Cyrano-Lafayette, un pequeño establecimiento de tres estrellas con 35 habitaciones.

Un centro de investigación de tecnología de alimentos adscrito a la Universidad Autónoma de Barcelona ha creado un nuevo dispositivo que permite la conservación de alimentos líquidos, tales como el zumo o la leche. La novedad del sistema es que preserva las cualidades nutritivas, el gusto y el aroma de los alimentos mediante la aplicación de altas presiones, en lugar de los métodos más clásicos basados en la aplicación de calor.



entrevista a agustí carlos cordón

director general de la fira de barcelona.

En septiembre del año pasado, Agustí Carlos Cordón inició el que será su mayor desafío profesional, después de haber trabajado durante 12 años en la empresa de alimentación Bimbo, del grupo norteamericano Sara Lee. Seguramente esos años como alto ejecutivo de la empresa le han aportado una visión muy comercial del mundo empresarial y una profesionalidad altísima. Desde entonces, Cordón ha pasado meses elaborando un plan estratégico para la Fira de Barcelona que abarca el período comprendido entre los años 2006 y 2015. La idea es convertir la Fira en un verdadero motor de la economía de Barcelona y Cataluña y en uno de los mejores recintos feriales de Europa.

¿Por qué le atrajo el reto de dirigir la Fira de Barcelona?

Pues supongo que, sobre todo, era la ambición y el potencial del proyecto de la Fira, el reto de situar este recinto a la cabeza de las ferias de Europa. La Fira de Barcelona es muy dinámica e innovadora y eso le proporciona una gran pujanza, aunque también me atrae la función de ofrecer nuestro apoyo a los empresarios y a las instituciones de aquí.

Hace un año que se hizo cargo de la dirección de la Fira de Barcelona. ¿Qué ha cambiado en estos doce meses de mandato?

Durante todo este tiempo hemos estado trabajando muchísimo en el Plan Estratégico 2006-2015 con todo el equipo de la Fira y hemos implicado a las administraciones; es un Plan que dará respuesta a los grandes temas de financiación, de infraestructuras y también al propio crecimiento de la Fira.

¿Puede explicarnos en qué consistirá el Plan?

Será el impulsor de la Fira y creo que deja claro que para crecer debemos invertir en los principales productos que tenemos y desarrollar otros nuevos. Estamos renovando la organización con una estrategia comercial agresiva hacia un crecimiento extraordinario; es decir, apostamos por productos que no son los habituales –por ejemplo, la feria de moda casual Bread & Butter, otros en las áreas de tecnología y turismo, como 3GSM (la feria más importante de telefonía móvil en todo el mundo) o el EIBTM (la primera feria de congresos y viajes de incentivo del mundo). Estamos desarrollando productos que conocemos bien y otros que vienen de fuera.

¿Qué balance hace de este primer semestre de 2005 y cuáles son las previsiones para lo que resta de año?

El año 2005 será extraordinario, tanto por ingresos como por cash flow, con una previsión de 100 M€ y 20 M€ respectivamente, unas cifras nunca alcanzadas en el pasado. Registramos una cifra de 3,5 millones de visitantes el año pasado y los resultados de este primer semestre nos indican que vamos por el buen camino. Hemos tenido una sobredemanda muy positiva, por ejemplo en CONSTRUMAT, una de las mayores ferias de la construcción de Europa, que este año ha ocupado los dos recintos de Montjuïc y Gran Vía. Asimismo, estamos desarrollando más líneas de productos, como se hace patente, por ejemplo, en el sector alimentario, en el que estrenamos un nuevo salón: Barcelona Degusta.

¿Cómo encaja esta estrategia de crear nuevas líneas y salones en el plan de crecimiento de la Fira?

Fira de Barcelona tiene una cosa que no tiene ninguna otra feria: dos recintos (un recinto emblemático en el centro de la ciudad y otro con una gran capacidad para salones profesionales). Queremos ubicar salones públicos en el recinto Montjuïc M1 y los profesionales en Gran Vía. Barcelona es líder en el mercado español de las ferias profesionales: concretamente se sitúa 10 puntos por encima de Madrid. Un ejemplo claro es 3GSM. Pensamos que se pueden desarrollar salones relacionados con salones

profesionales pero enfocados al público. Hemos encargado estudios de mercado a IESE, una prestigiosa escuela de negocios de Barcelona, para ver cómo podemos acercar los productos de salones al público.

¿Cuáles son nuestros máximos competidores?

Podemos hablar de Düsseldorf, Lyon y Milán, pero eso depende del certamen y del sector. La IFEMA de Madrid no es un competidor directo: Barcelona tiene su propio mercado, un mercado muy rentable. De hecho, lo mejor que nos puede pasar es que la Fira tenga competencia, porque eso nos hace innovadores y, por lo tanto, diferentes.

¿El modelo de la Fira de Barcelona ayuda a ser innovadores?

Efectivamente. La Fira es la propietaria y la máxima responsable de su negocio, mientras que las ferias en el resto de Europa pertenecen a las administraciones regionales y locales. Nosotros tenemos libertad para sacar nuevos productos, pero al mismo tiempo trabajamos conjuntamente con las administraciones y los empresarios.

¿Cuál es el impacto de la Fira sobre la economía de la ciudad de Barcelona?

El IESE ha elaborado unos estudios que demuestran el impacto inducido sobre diversos sectores de la economía. Este impacto está cifrado, por nuestro Servicio de Estudios, en 2.000 M€. El IESE se está centrando en el impacto en los puestos de trabajo que genera, en el gasto que hacen visitantes y empresas, en el impacto derivado de las inversiones en infraestructuras y en el gasto operacional y de los negocios realizados.

Fira de Barcelona está inmersa en una profunda transformación por lo que respecta a infraestructuras. ¿Cuándo tendremos la Fira que queremos?

El Plan Estratégico prevé invertir 25 M€ para actualizar las infraestructuras de Montjuïc y unos 300 M€ para finalizar el recinto de Gran Vía en 2009, que ahora está al 50% de su capacidad. Tendremos tres conexiones con el metro: dos en Gran Vía y una en Montjuïc, ambas conectadas con el aeropuerto. Y eso es fundamental para nuestro crecimiento. Gran Vía estará dotada de la tecnología ferial más avanzada y el recinto, proyectado por el arquitecto japonés Toyo Ito, combina la espectacularidad y el respeto por el medio ambiente con una respuesta eficiente y creativa a las necesidades de Fira de Barcelona y de sus empresas expositoras. Una vez finalizado, el recinto de Gran Vía M2 tendrá un total de 240.000 metros cuadrados de exposición distribuidos en 6 pabellones feriales –cuatro de los cuales se encuentran actualmente en funcionamiento–, además de un conjunto de auditorios con capacidad para más de 3.000 personas y más de 7.000 plazas de aparcamiento subterráneo, que se sumarán a las 1.900 ya existentes. Con Montjuïc y el emplazamiento de Gran Vía M2 totalmente ampliado, Fira de Barcelona doblará el espacio de exposición y las oportunidades de negocio con un total de 355.000 metros cuadrados de superficie bruta.

Usted mantiene contactos con organizadores de congresos y ferias de todo el mundo. ¿Por qué quieren venir a Barcelona?

Sobre todo por el know-how y la organización que se ofrece. Aquí damos respuestas y eso está muy bien valorado por los organizadores. Además, Barcelona tiene un magnetismo que atrae e ilusiona a la gente. Finalmente, tal como demuestran estudios como el de Cushman & Wakefield –que realiza una encuesta anual a 500 empresarios de toda Europa–, en el que se ponía de manifiesto que, en 2004, Barcelona era la cuarta ciudad preferida para organizar un congreso o una feria. ¡Barcelona ya es una marca de calidad!

Ajuntament  de Barcelona

Promoción Económica

barcelona:
B buenas noticias
periodicidad trimestral

verano / otoño 2005 n°34
depósito legal: B-23-422-2005

edita: Dirección de Promoción Económica
Comisión de Promoción Económica,
Ocupación y Conocimiento

director: Mario Rubert
redacción e imagen: Isabel Carranza,
Steven Guest, Agustí Esteve
coordinadora de imagen: Margarita Cabrero

diseño y maquetación:
Dockland Comunicación, S.A.

dirección:
C/ Avinyó, nº 7, 1ª planta
08002 Barcelona
Tel.: 93 402 74 78
Fax: 93 402 75 97
e-mail: rlorca@mail.bcn.es