



巴塞羅那

barcelona:

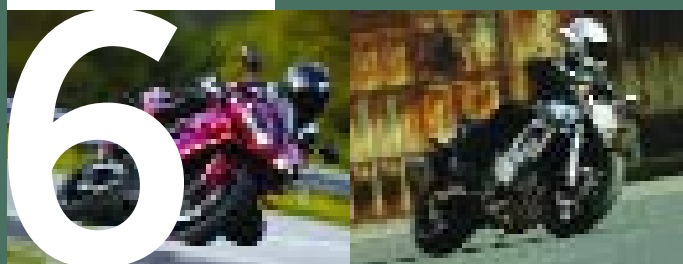
**B** buenas noticias invierno / primavera 2005 nº 33

# sumario:



**4**  
barcelona  
en el mundo

**barcelona  
empresas**



**8**  
barcelona  
bioregión

**barcelona  
puerto**



**11**  
barcelona 22@

**12**  
barcelona ferias i congresos

**16**  
barcelona vuela

**17**  
barcelona universidades

**18**  
barcelona moda

# 巴塞羅那



Abrir un negocio en China puede resultar una auténtica aventura, pero cada vez hay más empresas catalanas dispuestas a enfrentarse a ese desafío. La perspectiva de poder penetrar en un mercado de 1.300 millones de habitantes-consumidores supone una motivación lo bastante fuerte como para que los empresarios de pequeñas y medianas empresas de Cataluña intenten instalarse en el país asiático. Desde el Ayuntamiento de Barcelona, nuestra obligación como administración pública es ofrecerles el máximo apoyo.

Después de que las grandes multinacionales norteamericanas, alemanas, francesas y británicas aterrizaran en los sectores del mercado chino a los que tenían permitido el acceso, ahora llega el momento de situarse en el terreno económico, en el que la pequeña y mediana empresa tiene mucho que decir. En este sentido, Barcelona y Cataluña, con un tejido productivo cuyo motor son las PYME, deben apostar muy fuerte.

La esperanza que China deposita en las PYME queda patente en el hecho de que estas pequeñas y medianas empresas tienen contratado al 75% de los trabajadores urbanos y, además, se han convertido en el principal activo de la economía china. De todos modos, hay que ser conscientes de que, a la hora de ubicar una empresa en China, debe quedar claro el objetivo de la inversión, las limitaciones jurídicas del país, la situación del mercado nacional y la red de contactos de que se dispone.

El sector de Promoción Económica del Ayuntamiento de Barcelona, a través de los viajes empresariales —o *Business Bridge*— que organiza conjuntamente con la Cámara de Comercio, tiene como misión actuar de agente facilitador para las empresas del área de Barcelona que deseen introducirse en mercados exteriores.

Ante las grandes expectativas que ofrece China, la capital catalana pretende seguir siendo el máximo interlocutor del Estado español en las relaciones comerciales con el gigante asiático. Este liderazgo de Barcelona y Cataluña queda reflejado en las siguientes cifras: el 75% de la inversión china en el conjunto del Estado se realiza en el área de Barcelona, Cataluña genera el 31% de las exportaciones destinadas al país asiático y recibe casi el 37% de las importaciones realizadas por el Estado español de China. Queda claro, entonces, que no nos faltan argumentos para reivindicar nuestro papel de enlace comercial, logístico y cultural con Oriente.

# editorial:

## barcelona y china estrechan lazos

El pasado mes de febrero la Cámara de Comercio de Barcelona y el Ayuntamiento de Barcelona organizaron el cuarto puente empresarial o *Business Bridge*. En esta ocasión, el destino de la misión empresarial e institucional era Beijing, la capital china. La delegación enviada contó con una participación récord: una treintena de empresas, representantes de sectores tan importantes para la economía catalana como la alimentación, el turismo, la formación, la industria textil o la tecnología.

Precisamente uno de los primeros actos conjuntos de la delegación del Ayuntamiento de Barcelona y de la Cámara de Comercio fue la visita al parque tecnológico más importante de China: el parque de Zhongguancun de Beijing. Esta concentración industrial y de conocimiento tiene una superficie de 300 km<sup>2</sup> y cuenta con un área específica llamada Incubator, dedicada a la investigación y al desarrollo de altas tecnologías.

De los 53 parques tecnológicos que existen en China, éste es el primero que se creó, hace ya 20 años, y está considerado como el Silicon Valley del gigante asiático. Zhongguancun tiene una población residente de dos millones y medio de personas en los diversos núcleos de población que comprende la extensión del parque. Trabajan en él 400.000 profesionales, entre profesores, investigadores, ingenieros y científicos. En total hay más de un centenar de instituciones de investigación, 6.000 compañías de alta tecnología y una cincuentena de escuelas de enseñanza superior, donde anualmente se titulan 100.000 estudiantes.

Durante la visita, se pudo obtener información de primera mano sobre las características de este importante foco de conocimiento que, aparte de industrias y equipos de investigación y desarrollo de altas tecnologías, acoge varios centros

universitarios que permiten una conexión directa entre empresa y universidades. Empresas tan importantes como Microsoft o Lenovo disponen de instalaciones en el parque.

Los máximos responsables de la misión catalana en China —el segundo teniente de alcalde del Ayuntamiento de Barcelona, Jordi Portabella, y el presidente de la Comisión de Internacionalización de la Cámara de Comercio de Barcelona, Joan Canals— se reunieron con el vicepresidente del China Council for the Promotion of International Trade Beijing Sub Council (CCPIT), considerado como interlocutor principal de las empresas chinas.

El acontecimiento central de este puente empresarial fue el acto de presentación de Barcelona en la capital china. Bajo el título "Barcelona, the gateway to Europe", se presentaron, ante los más de 100 empresarios chinos asistentes, las ventajas de Barcelona como ciudad internacional de negocios. El acto también sirvió para que las empresas catalanas intercambiaran información con los empresarios y las autoridades chinas.

Una de las reuniones más provechosas de la agenda política en la capital china fue el encuentro, en el Ayuntamiento de Beijing, entre el vicealcalde de la capital china, Lu Hao, y el segundo teniente de alcalde del Ayuntamiento de Barcelona, Jordi Portabella. Durante la entrevista se acordó la creación de cinco comisiones de trabajo formadas por técnicos y especialistas de ambas ciudades con el fin de unificar esfuerzos e intercambiar experiencias en los sectores del turismo, la logística, la empresa, ferias y congresos, parques tecnológicos y zoológicos.

Asimismo, los responsables políticos se interesaron por recopilar información sobre cómo logró Barcelona sacar partido del acontecimiento olímpico para proyectarse en el mundo y exportar su potencial turístico.



### guangzhou, cuna comercial e industrial de china

**La delegación del Ayuntamiento de Barcelona también visitó Guangzhou, la tercera ciudad de China y capital de Guangdong, la región más rica del país.**

En Guangzhou, el primer puerto comercial que tuvo China y uno de los más antiguos del mundo, Jordi Portabella mantuvo contactos con el vicealcalde de la ciudad, Chen Mingde. Las conversaciones dieron como fruto un intercambio en el ámbito de la gastronomía. Se acordó que, coincidiendo con el Año de la Gastronomía 2005-2006, Barcelona celebrará una semana dedicada a la cocina cantonesa, mientras que Barcelona y la cocina mediterránea están invitadas a participar en la próxima Feria Internacional de Guangzhou. Durante la entrevista entre los dos responsables municipales se acordó la creación de tres equipos de trabajo para colaborar en los campos de la alimentación, el turismo y la moda.

Al margen de la agenda meramente política, el segundo teniente de alcalde del Ayuntamiento de Barcelona, como representante del Comité de Desarrollo de Rutas Aéreas —del que forman parte, además del Ayuntamiento de Barcelona, la Generalitat, la Cámara de Comercio y AENA—, fue recibido por el director de marketing internacional de la compañía aérea China Southern. Este contacto se enmarca en la ronda de conversaciones que se está manteniendo con la línea aérea china para lograr una conexión directa entre Barcelona y China. En este sentido, los responsables de China Southern tienen previsto visitar Barcelona en breve para comprobar *in situ* el potencial económico y las infraestructuras de la capital catalana.





## hong kong: donde el futuro es presente



Una de las primeras tomas de contacto con la "Nueva York" de China tuvo lugar en el Cyberport, un nuevo concepto de parque tecnológico que tiene como objetivo convertir a Hong Kong en el paradigma mundial de las tecnologías de la información.

El Cyberport ocupa una superficie de 24 ha, con más de 100 empresas punteras de TI e I+D y más de 10.000 profesionales del sector. Incluye una área residencial con una oferta de 2.900 unidades residenciales que se desarrollarán entre los años 2004 y 2007. El objetivo de Cyberport es apoyar las políticas de desarrollo de las nuevas tecnologías y de I+D del Área Administrativa Especial de Hong Kong.

Asimismo, durante la visita a Hong Kong se establecieron contactos políticos y económicos: por una parte, con el

Departamento de Desarrollo Económico y de Trabajo del Gobierno municipal de Hong Kong, y, por otra, con el TDC (Trade Development Council), uno de los interlocutores más importantes del empresariado de la ciudad. En dichas entrevistas se expuso la capacidad logística y el potencial turístico y de diseño de la capital de Cataluña.

En la reunión con el TDC, el segundo teniente de alcalde, Jordi Portabella, y el director ejecutivo del Hong Kong Trade Development Council, Alan Wong, firmaron un acuerdo marco para potenciar las áreas de interés económico de ambas ciudades. En este acuerdo ambas corporaciones se ofrecen apoyo mutuo y se comprometen a dar cobertura a las empresas y profesionales que quieran invertir o realizar negocios en las respectivas ciudades.



Alan Wong, vicedirector ejecutivo, y Jordi Portabella

### segunda fábrica de DOGI en china

Durante la presentación de Barcelona en Beijing, el segundo teniente de alcalde, Jordi Portabella, anunció la construcción, en la ciudad china de Naijing, de una nueva planta de producción de la empresa textil catalana DOGI.

Esta segunda fábrica de DOGI en China forma parte del plan estratégico de la multinacional catalana para incrementar su capacidad productiva en Asia, hasta alcanzar los 13 millones de metros de tejido en el año 2008. DOGI INTERNATIONAL FABRICS, empresa que preside Josep Domènech, se fundó en 1954 y se dedica al diseño, la producción y la comercialización de tejido elástico de alto valor añadido para los segmentos de moda íntima, deportiva y de baño. Aparte de contar con factorías en El Masnou (El Maresme) y en Cardedeu (Vallès Oriental), también tiene fábricas en China, Filipinas, Tailandia y Alemania. Además, la compañía dispone de oficinas comerciales en España, Italia, el Reino Unido, Hong Kong, Estados Unidos y Francia.

## 300 empresarios de hong kong se interesan por barcelona

Bajo el título "Barcelona, the gateway to Europe" se presentaron, en la sede del TDC (Trade Development Council) de Hong Kong, las ventajas que presenta Barcelona como receptora de inversiones internacionales. Los participantes en la presentación expusieron los aspectos logísticos, empresariales y turísticos, entre otros, que convierten a la capital catalana en la ciudad de negocios por excelencia de Europa.



Presentación de Barcelona en Hong Kong

## barcelona en el mundo

# barcelona, turín y lión, aliadas por la conexión de alta velocidad

Los alcaldes de Barcelona, Joan Clos, de Turín, Sergio Chiamparini, y de Lión, Gerard Collomb, firmaron un acuerdo de cooperación económica, de tres años de vigencia, para constituir un nuevo grupo de presión e impulsar de este modo las conexiones del tren de alta velocidad y reforzar el papel de estas tres ciudades como eje económico y puerta del sur de Europa.

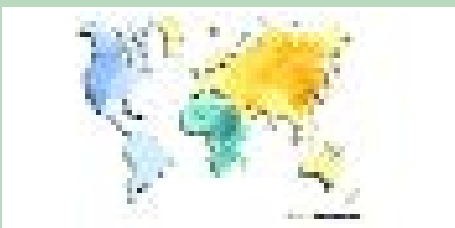
Aprovechando la celebración de la Conferencia Internacional de Alcaldes por la Paz en Oriente Medio, este lobby presionó para avanzar en el proyecto de la nueva línea ferroviaria Lión-Turín a través de los Alpes y la prolongación de la alta velocidad desde Nimes hasta el tramo internacional en construcción Perpinyà-Figueres.

El acuerdo de cooperación firmado también incluye la mejora de la cooperación universitaria y entre organizaciones empresariales, como las cámaras de comercio. Barcelona, asimismo, aceptó organizar la Segunda Conferencia Internacional de Alcaldes por la Paz en Oriente Medio, que se celebrará en noviembre de 2005, coincidiendo con la Conferencia Europea Mediterránea.



## barcelona empresas

# crece la inversión extranjera en sectores estratégicos



Cuatro empresas multinacionales —la norteamericana CEI-Network, del sector del automóvil; la suiza MEDELA AG, del ámbito biomédico; la norteamericana COMPUTER ASSOCIATES y la francesa AP PLUS IBERICA, pertenecientes al sector de la informática— han empezado a instalarse en el área de Barcelona. Ello comportará inversiones superiores a los dieciséis millones de euros en los próximos cinco años y la creación de más de 300 puestos de trabajo.

Éstas, sin embargo, son tan sólo algunas de las inversiones extranjeras que han empezado a hacerse realidad este año 2005 en Barcelona como resultado de las intensas conversaciones en las que ha participado activamente el sector de Promoción Económica del Ayuntamiento de Barcelona.

La empresa **CEI-Network**, que gestiona siniestros de grandes flotas de vehículos, invertirá tres millones de euros en dos años y creará **250 puestos de trabajo**, mientras que **MEDELA AG** —presente en el mercado peninsular a través de un distribuidor independiente— ha decidido depositar su confianza en Barcelona y establecer en esta ciudad sus oficinas centrales. Su ubicación, cerca del distrito 22@, supone la creación de una red de distribución de sus productos así como la contratación de una veintena de trabajadores. **MEDELA AG** centra su actividad en el diseño, la fabricación y la distribución de productos biomédicos de uso pediátrico. Algunos de sus productos con mayor éxito en el mercado son los aparatos de lactancia materna, los accesorios de control e higiene y los

sistemas de fototerapia para las unidades de neonatos de hospitales infantiles de todo el mundo. Desde el Ayuntamiento de Barcelona se valora especialmente la decisión de esta empresa del sector biomédico ya que dará un gran impulso al proyecto de creación de un *cluster* biomédico en los alrededores de Barcelona: la biorregión catalana.



**COMPUTER ASSOCIATES**, empresa dedicada al software y a las soluciones informáticas,

tiene previsto invertir entre tres y cuatro millones de euros en cinco años. Su presencia comportará la creación de 40 puestos de trabajo. La empresa fabricante de piezas de ensamblaje de ordenadores, **AP PLUS IBERICA**, especializada en software industrial, invertirá, por su parte, 9 millones de euros en cinco años.

Todas estas factorías hacen crecer un poco más el volumen de empresas de servicios que dan cobertura a otras empresas, en su mayor parte del sector industrial. Según la valoración del presidente de la Comisión de Promoción Económica del Ayuntamiento, **Jordi Portabella**, “este es un fenómeno que se está registrando los últimos años en el área de Barcelona y que rompe con la idea tradicional de división de la actividad económica en tres sectores: primario o agricultura, secundario o industria y terciario o servicios”. Portabella subraya que “son actividades que antes formaban parte de la cadena de producción de las empresas y que ahora están externalizadas y, por lo tanto, en muchos casos, son actividades de carácter industrial que ahora se asignan al sector de servicios”.

Según el último informe del Ayuntamiento de Barcelona y de la Generalitat sobre la inversión extranjera, los países con un mayor número de sedes empresariales en Barcelona y alrededores son los Estados Unidos, Francia, Holanda y Alemania.

En los últimos meses, sin embargo, se ha detectado un crecimiento en el número de empresas chinas que abren oficinas comerciales en la capital catalana. Son negocios con inversiones modestas, entre los 100.000 y los 600.000 euros, pero que constatan un aumento de la presencia de empresas procedentes del gigante asiático. Se trata de **RELMER SYSTEMS SL**, que opera en el sector informático, las empresas de importación y exportación, **NOPEL INTERNACIONAL SL**, **GLOBO ORO INTERNACIONAL SL**, **SINORICH INTERNATIONAL TRADE DEVELOPMENT SL** y **TOP FASHION ACCESORIES SL** y, finalmente, la oficina de **CULTURA y DEPORTE CHINA ESPAÑA SL**.

## APPLUS+, del grupo AGBAR, amplía su negocio

La empresa APPLUS+, filial de Aguas de Barcelona, ha adquirido la división de Calidad y Medio Ambiente de la compañía SOLUZIONA. Esta operación, que permitirá la creación del grupo más importante de inspección, certificación y servicios tecnológicos del Estado español, nacerá con el nombre de APPLUS+, Calidad y Medio Ambiente.

La nueva empresa, que estará controlada en un 75% por APPLUS+, tiene una previsión de facturación de más de 400 millones de euros y unas expectativas de crecimiento del 25% para este 2005. Unión Fenosa, propietaria de SOLUZIONA, contará con el 25% restante, un porcentaje que se podrá ampliar hasta al 28%.

APPLUS+ es una empresa multinacional que está presente en varios sectores —como el de la automoción, la construcción, el agroalimentario, el aeronáutico, el naval, el siderúrgico, el petroquímico, el metalúrgico, el tecnológico y el medioambiental— y en un gran número de mercados internacionales. La empresa cuenta con una plantilla de más de 3.000 profesionales repartidos en 16 países distintos.

## lüscher iberia se instala en barcelona

El fuerte crecimiento en innovación tecnológica que se está produciendo en Barcelona y en el área metropolitana constituye el motivo principal por el cual la empresa suiza Lüscher, líder en la fabricación de dispositivos digitales, ha decidido instalar una filial —Lüscher Iberia— en Cardedeu (Vallès Oriental).

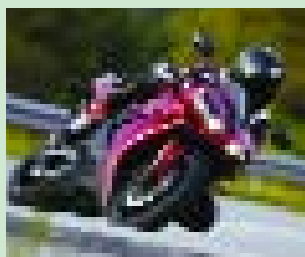
La firma suiza, con más de cincuenta años de experiencia, es la más especializada en el diseño y la fabricación de equipos electrónicos para preimpresión digital. Pero su prestigio, reconocido internacionalmente, no sólo se debe a la alta calidad y a la sencillez de los productos, sino también porque se trata de una compañía precursora en la utilización de la tecnología CtP (*computer-to-plate system*), que consiste en pasar directamente de la información digital a la plancha de impresión. El resultado de esta operación es una mejor reproducción de los detalles de las imágenes.

La competitividad económica y el diseño innovador de los productos Lüscher son el aval que les permite establecer contratos con áreas y países como Rusia, la Europa del Este, Australia, América del Sur o los Estados Unidos. Estos contratos requieren una ampliación de la empresa, no sólo en

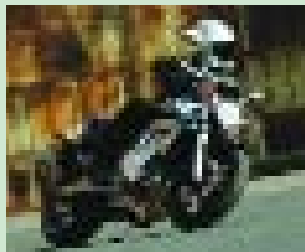
lo que respecta al número de trabajadores sino también en lo que respecta a instalaciones. En definitiva, unos contratos que permiten a los hermanos Lüscher prever que las ventas de este año serán de unos seis millones de euros, aproximadamente.

## yamaha apuesta por barcelona con más inversiones

Yamaha Motor España, del grupo Yamaha Motor Company, que fabrica ciclomotores y motocicletas, ha superado el pasado año la cifra de un millón de unidades fabricadas en España desde que en 1981 se instaló en la localidad de Palau-Solità i Plegamans, en Barcelona. Estas cifras han hecho que la compañía Yamaha siga apostando por esta fábrica barcelonesa y haya decidido invertir 22 millones de euros en los próximos tres años para crear nuevos modelos de motocicletas.



El grupo nipón, que se instaló en Barcelona en 1981, tenía ya en 2004 una media de 442 trabajadores y facturó unos 318 millones de euros. Esta planta ha fabricado ya más de un millón de unidades, de las cuales exporta el 75%, mientras que el 25% restante va dirigido al mercado local.



La compañía acabó el ejercicio 2004 con una producción de 90.000 unidades, una cifra que supone un incremento del 16% en la producción con respeto al año anterior. Según el consejero delegado de Yamaha Motor España, Jorge Lasheras, las expectativas son favorables a la compañía, a pesar de la dura competencia de países como China o la India. Tal como ha ocurrido con otras marcas, la nueva legislación vigente, que permite conducir motocicletas de 125cc a los conductores con licencia B y con tres años de experiencia, ha disparado las ventas del sector y ha permitido a la compañía consolidar su volumen de producción en 2004 y potenciar la fabricación en la planta de Barcelona para el año 2005.

## nissan-barcelona fabricará dos nuevos modelos de la marca



La planta de Nissan Motor Ibérica de Barcelona está de enhorabuena, ya que, tras iniciarse en febrero la producción del nuevo todo terreno Pahtfinder en sus instalaciones, acaba de recibir otra nueva noticia: será la planta encargada de fabricar los dos nuevos modelos de la marca japonesa.

Nissan iniciará, a partir del mes de mayo, la producción del nuevo modelo de *pick-up* (furgoneta abierta por la parte de atrás), el Navara, y del vehículo recreativo Zroot.

El vicepresidente de fabricación de Nissan Europe, Colin Dodge, ha sido el encargado de comunicar la noticia, y sus palabras han servido para tranquilizar a los sindicatos de la compañía automovilística, que temían una posible deslocalización en Tailandia de algunos de los modelos de los que debía encargarse la planta catalana.

Recordemos que en noviembre del pasado año, la compañía nipona anunció unas inversiones en Cataluña de 400 millones de euros para la fabricación de nuevos vehículos.

La adjudicación de este proyecto a la factoría catalana de Nissan garantiza la permanencia de los 790 trabajadores y supone la creación de 23 nuevos puestos de trabajo. El objetivo de la compañía es incrementar progresivamente la producción de estos nuevos modelos.



## la industria tecnológica reconoce barcelona como referente europeo del sector



Barcelona será la nueva sede del Observatorio Europeo de Biotecnología (OEB), gracias a la iniciativa impulsada por España y Bélgica.

El Observatorio Europeo de Biotecnología se dedicará a observar los movimientos y las tendencias de este sector multidisciplinario que engloba los ámbitos de la investigación y la tecnología relacionadas con las ciencias de la salud y la vida.

Este nuevo observatorio es una iniciativa privada que realizará estudios independientes en las administraciones públicas. Asimismo, prevé llevar a cabo proyectos de formación, divulgación, documentación e intermediación.

El OEB empezará a funcionar en Barcelona con cuatro miembros, aunque se espera que el equipo se amplíe progresivamente. El Observatorio es un organismo independiente de la Federación Europea de Biotecnología (EFB), a pesar de compartir el mismo espacio geográfico, pues la EFB también ha decidido trasladar su sede central de Holanda a la capital catalana.

Esta organización agrupa a más de 200 instituciones y 4.200 miembros de dentro y fuera de Europa.

### la biorregión catalana tendrá 120 empresas en 10 años

Cataluña, con Barcelona al frente, ha decidido apostar con fuerza por el futuro y se ha puesto manos a la obra en la consecución de aquello que la experiencia de otros países avanzados ha demostrado que es un factor de impulso definitivo en la estrategia de desarrollo económico: un *biocluster* catalán. El objetivo de dicho proyecto es lograr que esta concentración geográfica de empresas biotecnológicas se convierta en el referente del sur de Europa. El proyecto catalán se centra en la medicina clínica y espera movilizar inversiones de capital de riesgo por valor de 200 millones de euros hasta 2010.

La Biorregión se instalará en el distrito tecnológico de Barcelona 22@ en forma de fundación, con un patronato mixto y capital público y privado. Según fuentes del CIRIT (Consejo Interdepartamental de Investigación e Innovación Tecnológica), el punto de partida será la medicina clínica,

centrada en la hepatología, la neurociencia y la oncología.

El proyecto se estructura en tres ejes geográficos y de investigación. El primer eje se centra en la ciudad de Barcelona y se especializará en medicina clínica. Los principales actores serán la Universidad de Barcelona (representada por el Hospital Clínico y el Hospital de Bellvitge), el CSIC (concretamente, el Instituto de Biología Molecular de Barcelona y el Instituto de Investigaciones Biomédicas de Barcelona), la Universidad Pompeu Fabra y la Universidad Politécnica de Cataluña.

El segundo eje se extiende al entorno de la ciudad y a la corona metropolitana. El principal protagonista es la Universidad Autónoma de Barcelona, que se centrará en la investigación con animales transgénicos y en la aplicación de la investigación biomédica a la diabetes.

El tercer eje comprende todo el territorio catalán, sus universidades y el Instituto

de Investigación y Tecnología Agroalimentarias (IRTA).

El proyecto de la Biorregión supondrá la creación de 3.000 puestos de trabajo hasta el año 2015 (la mitad de estos nuevos puestos de trabajo se habrán creado en un plazo de cinco años), y 120 nuevas empresas. Según las previsiones se establecerán doce nuevas empresas al año (unas cuatro por cada eje de actuación). Gran parte del tejido empresarial biotecnológico surgirá en forma de *spin-offs* (escisiones) a partir de universidades, hospitales y empresas farmacéuticas.

El Ayuntamiento de Barcelona detectó hace tiempo la necesidad de coordinar este sector de la biomedicina y en el año 2002 ya participó en la constitución de la Fundación Parque de Investigación Biomédica de Barcelona (PRBB). El PRBB se convirtió, pues, en uno de los ejes centrales de la Alianza Biomédica de Barcelona, considerada el embrión de la biorregión catalana.

## barcelona investigará con células madre para crear tejido cardíaco

El Centro de Medicina Regenerativa de Barcelona investigará con células madre embrionarias para convertirlas en tejido cardíaco. Ésta será una de las principales líneas de trabajo del equipo que dirigirá Juan Carlos Izpisua, que contará con la colaboración del investigador y cardiólogo británico Kenneth R. Chien, de la Universidad de Harvard, en Estados Unidos.

Este proyecto, en el que participa también el Instituto Salk de San Diego, en California, nace a partir de la investigación de Kenneth R. Chien. Este investigador ha identificado en humanos un grupo de células madre cardíacas, un logro que abre las puertas a la multiplicación de estas células cardíacas singulares sin que pierdan sus propiedades. Este tipo de células cardíacas podrían llegar a utilizarse como marcapasos biológicos.





## barcelona acogerá un proyecto de investigación sobre metástasis



El Instituto de Investigación Biomédica de Barcelona (IRBB) pondrá en marcha una línea de investigación sobre metástasis que estará dirigida por el científico catalán Joan Massagué, premio Príncipe de Asturias 2004. La Generalitat se ha comprometido a invertir 28 millones de euros durante cuatro años en el proyecto de Massagué, un fondo que se añadirá al presupuesto corriente del IRBB.

El Instituto de Investigación Biomédica de Barcelona, situado en el Parque Científico de Barcelona, sumará este programa de investigación a los cuatro en que ya trabaja y tiene previsto establecer cuatro laboratorios específicos para estudiar la metástasis. Estos laboratorios tendrán comunicación directa con el Sloan-Kettering Institute de Nueva York, donde Joan Massagué dirige un programa de biología y genética del cáncer.

El científico catalán destaca la importancia de avanzar en la investigación sobre la metástasis, dado que se trata de un fenómeno que causa el 90% de las muertes por cáncer. El consejero de Universidades, Investigación y Sociedad de la Información, Carles Solà, ha subrayado la importancia de este proyecto ya que puede ser una pieza fundamental en el desarrollo de la Biorregión catalana.

Solà también ha anunciado que el Gobierno catalán premiará económicamente a los jóvenes investigadores que acaben el doctorado en el tiempo establecido, a los que se ofrecerá un contrato de seis meses. El número de investigadores que acaba el doctorado dentro de plazo constituye tan sólo un 40% del total, según palabras del consejero.

## 860 millones de euros para nuevos investigadores



El Consejo Ejecutivo de la Generalitat aprobó el Plan de Investigación e Innovación (PRI), que supondrá un aumento del número de investigadores e impulsará los parques tecnológicos en Cataluña en los próximos cuatro años. Con este proyecto se coordinarán las colaboraciones entre empresas y universidades y se dará prioridad

a unas líneas de investigación estratégicas, como la biomedicina, la aeronáutica, la tecnología agroalimentaria, el medio ambiente, la nanotecnología y la ingeniería de las telecomunicaciones.

Las previsiones indican que el ámbito de I+D (Investigación y Desarrollo) puede llegar a representar el 2,1% del producto interior bruto (PIB), frente al 1,38% de 2003, y que podría convertirse en un 5,2% si se incluyera la innovación. Para cumplir estos objetivos, según estimaciones del Departamento de Universidades, Investigación y Sociedad de la Información, el sector privado debería invertir unos 7.500 millones en investigación e innovación. Al Plan del Gobierno se deben añadir los 800 millones que se destinarán a la inves-

tigación universitaria y los 400 millones que se invertirán en el desarrollo científico del Departamento de Salud. A modo de apoyo, el Plan incluye programas de incentivos fiscales, impulsa los doctorados empresariales y ayuda a los parques científicos.

En lo que concierne a infraestructuras y centros de investigación, se pretende consolidar los ya existentes y potenciar los de nueva creación, como, por ejemplo, el Mare Nostrum —el superordenador de la Universidad Politécnica— y el Sincrotrón del Vallès, ambos en colaboración con el Gobierno central. Con el fin de coordinar estas acciones, se prevé crear un registro de las diversas estructuras de investigación en Cataluña.

## el parque científico de barcelona aumenta su superficie y sus actividades

El Parque Científico de Barcelona, pieza clave del proyecto que pretende convertir Barcelona en la gran capital de la investigación biomédica, triplicará su superficie a lo largo de los próximos cuatro años. Así pues, se prevé que en 2008 el centro tenga aproximadamente unos 85.000 m<sup>2</sup>.

Esta ampliación permitirá incrementar y reforzar las actividades que se llevan a cabo, como también contratar más personal; además, atraerá a nuevas empresas que quieran explotar comercialmente los resultados que se obtengan.

Si bien actualmente el PCB tiene como áreas prioritarias la biomedicina y la nanotecnología, se prevé que, ampliando la superficie y los grupos de investigación de que dispone, el centro pueda establecer nuevas áreas de especialización y presentar nuevos proyectos empresariales. Todo ello hará que las empresas farmacéuticas jueguen un papel mucho más importante en el ámbito de la investigación.

La Generalitat asegura que este proyecto es una buena oportunidad y, por este motivo, invertirá 9 millones de euros, esperando que la iniciativa privada y el número de empresas que deseen participar se incrementen notablemente.



## cataluña creará 9 centros tecnológicos dedicados a i+d



El gobierno de la Generalitat impulsará la creación de 9 centros tecnológicos para que ayuden a las empresas a mejorar sus procesos de desarrollo y de investigación. Aunque el objetivo es ceder estos centros a la iniciativa privada, en un primer momento la Generalitat invertirá unos 46 millones de euros hasta el año 2007. Y es que todos parecen estar de acuerdo en que estos centros funcionarán mejor con una gestión privada por parte de las empresas interesadas.

Estos centros de nueva creación deben añadirse a los cinco ya existentes. De entre los más importantes, hay que destacar el Centro de Aeronáutica y el Espacio —que se ubicará en Castelldefels—, el Centro Tecnológico de la Química —en el polígono industrial de Tarragona—, el Centro de la Automoción —en el Baix Llobregat— y el Centro del Audiovisual, que se establecerá en Barcelona.

La intención de la Generalitat es distribuir estos nuevos centros por todo el territorio catalán para garantizar el equilibrio territorial. De este modo, resultará más fácil impulsar el Anillo de la Bioindustria, que actuará como complemento de la Biorregión. Este Anillo estará formado por tres centros tecnológicos ubicados en Monells (Baix Empordà), Reus (Baix Camp), y Lleida.

La Generalitat y las empresas que colaboran esperan que esta iniciativa anime a otras empresas a invertir en I+D para poder, de este modo, alcanzar el objetivo de la cumbre de Lisboa: destinar un 5,2% del PIB catalán a la investigación y el desarrollo.

## el quirófano más inteligente de europa en el hospital clínico



Endoalpha, el quirófano inteligente más moderno de toda Europa, es la nueva

sala del Hospital Clínic, gracias a la colaboración de la entidad médica con ingenieros de la firma japonesa Olympus, especialista en tecnología de la imagen.

Se espera que más de 72 cirujanos de todo el mundo visiten el nuevo quirófano del Hospital Clínic para conocer el nuevo equipamiento y formarse en este tipo de cirugía. Las nuevas instalaciones disponen de diversos avances como, por ejemplo, un botón que prepara todo el material para la intervención según el tipo de cirugía. Asimismo facilita información sobre el estado de los equipos, avisa en caso de error y propone soluciones. También cuenta con unos brazos basculantes que cuelgan del techo (con lo cual se evitan cables y aparatos en el suelo) que facilitan la movilidad del personal médico y la limpieza posterior.

Durante la intervención, los cirujanos tienen la posibilidad de controlar todos los aparatos mediante una pantalla táctil sin necesidad de moverse de la zona estéril, elegir el tipo de luz más adecuado, enviar imágenes a cualquier parte del mundo a través de Internet o participar en videoconferencias con otros profesionales médicos. Además, todas las operaciones se graban automáticamente y pasan a formar parte de la base de datos, imágenes, vídeo e informes, que puede consultarse siempre que sea necesario.

La tecnología que incorpora este quirófano inteligente lo convierte en una herramienta especialmente valiosa en el tratamiento quirúrgico de las patologías colorrectales, los problemas del suelo de la pelvis, la obesidad mórbida, y las enfermedades gástricas y del esófago.



## el consorcio de la zona franca: motor económico de la ciudad



El Consorcio de la Zona Franca (CZF) y la sociedad municipal 22@bcn han llegado a un acuerdo para llevar a cabo tres grandes proyectos en el área del distrito 22@: uno en el ámbito universitario, otro enfocado a la creación de empresas y el último, al sector audiovisual.

El CZF tiene previsto invertir 24 millones de euros en la promoción del inmueble Emprendors, propiedad del Consorcio: una superficie de más de 16.000 m<sup>2</sup> destinada a acoger empresas de nueva creación, en su mayoría de base tecnológica. El Consorcio explotará los arrendamientos con carácter exclusivo durante un período mínimo de 30 años. Una vez transcurrido este período, sin que se renueve el pacto, el edificio pasará a ser propiedad del Ayuntamiento. La construcción de este vivero está prevista para el año 2006.

El edificio Emprendors desarrollará las condiciones necesarias para que el distrito 22@ atraiga a jóvenes emprendedores y se convierta en un punto de referencia en la creación de nuevas empresas. La sociedad municipal Barcelona Activa podría ser la encargada de dirigir la actividad de este complejo. El objetivo final del proyecto es que las iniciativas que surjan de este vivero pasen a formar parte de la lista de empresas instaladas en el distrito 22@.

Barcelona Activa gestiona ya dos viveros de empresas. El primero se encuentra en la calle Llacuna, y cuenta con más de 50 empresas —un total de 3.600 m<sup>2</sup>—, que pueden permanecer en estas instalaciones durante un máximo de 36 meses. El segundo está ubicado en el Fòrum Nord de les Tecnologies, en la calle Marie Curie, donde hay 46 empresas distribuidas en unas instalaciones de 10.000 m<sup>2</sup>.



## división informática de el corte inglés en el distrito 22@



El Corte Inglés ha inaugurado el nuevo

centro informático para las administraciones públicas en el distrito 22@. Con 287 trabajadores y un volumen de negocio superior a los 60 millones de euros, colabora en la gestión económica y los sistemas de información de las administraciones a través del paquete integrado de gestión SAP R3. Este nuevo centro ha diseñado modelos específicos para los gobiernos autonómicos de las comunidades de Aragón, Asturias, Islas Baleares, Castilla y León, Castilla-La

Mancha, Murcia y Navarra. Entre sus clientes también se encuentran los ayuntamientos de Madrid y Barcelona, la Universidad Politécnica de Cataluña y los ministerios de Medio Ambiente e Interior.

Barcelona fue la ciudad elegida para la constitución de este centro porque el grupo que inició el proyecto se creó en la capital catalana en el año 1999. Además, la proximidad de los primeros clientes de la empresa, junto con la disponibilidad de espacio físico propiedad del grupo en el distrito 22@, fueron factores decisivos para centralizar esta división en la ciudad.

El departamento de informática de El Corte Inglés dispone de una consultoría de servicios y proporciona las infraestructuras tecnológicas que facilitan a sus clientes catalanes y del resto del Estado español la aplicación de tecnologías de la información para incrementar la productividad y mejorar la calidad de sus servicios. El volumen de negocio del grupo de distribución en el último ejercicio fue de 905 millones. El grupo prevé un crecimiento del 10% en las ventas para el año 2005.

### auna: centro de i+d+i en el distrito 22@



Auna, el segundo grupo de telecomunicaciones del Estado español, prevé la creación de un nuevo centro de investigación, desarrollo e innovación en el distrito tecnológico 22@ de Barcelona. Este nuevo espacio se dedicará a desarrollar soluciones globales para todos los clientes del grupo, soluciones que se centrarán en definir la estrategia de convergencia entre telefonía fija y móvil.

Con una previsión de más de 100 trabajadores, la inversión de Auna será de 15 millones de euros. El nuevo centro empezará a funcionar a principios de año.



## barcelona 22@

### montblanc apuesta por trasladarse al 22@



La empresa de artículos de lujo Montblanc, filial de Richemont, instalará sus oficinas centrales

en un edificio del distrito 22@ de Barcelona, situado en la intersección de las calles Fluvià y Llull.

La empresa, asesorada por Aguirre Newman, ha alquilado un espacio de 1.727 m<sup>2</sup> en un edificio promovido por la inmobiliaria

catalana Kanda. El edificio se encuentra al lado de un complejo de 7.600 m<sup>2</sup>.

Hasta ahora, las oficinas centrales de Montblanc estaban en la calle Lepanto de Barcelona, y su traslado al distrito 22@ estaba previsto para el próximo mes de mayo.

### la inmobiliaria inbisa construye oficinas en el 22@

El grupo inmobiliario vasco Inbisa ha decidido invertir unos 36 millones de euros en la construcción de un complejo

de oficinas en esta zona y, por ello, ha adquirido una parcela de 2.427 m<sup>2</sup>. La empresa tiene previsto poner en marcha el proyecto a finales de año con la construcción de un edificio de oficinas de 11.492 m<sup>2</sup> y 4.852 metros bajo tierra que se destinarán a la construcción de unas 180 plazas de parking, repartidas en dos plantas subterráneas.

Este proyecto supondrá una inversión de 36 millones de euros y se prevé que las obras finalicen en septiembre de 2007.

## barcelona ferias i congresos

### el turismo de convenciones prefiere barcelona

Barcelona es uno de los destinos preferidos para el turismo de negocios y convenciones. Cada año llegan a la ciudad más de 1,5 millones de personas por motivos de negocios. En 10 años, la ciudad ha pasado de celebrar 373 reuniones y convenciones a ser la sede de más de 1.300 encuentros internacionales.

Según el estudio de la consultora International Tourism Consulting Group, presentado en el Salón de la Industria de Viajes, Negocios e Incentivos (EITBM), los viajes de negocios en Barcelona representan el 14% de todos los desplazamientos que se efectúan desde Europa. Uno de los motivos por los que la capital catalana atrae a este tipo de viajeros es el coste competitivo de los servicios que requiere este segmento turístico. Según datos de la Consejería de Turismo y Promoción Económica de Barcelona, el 55% de los turistas que



llegaron a la ciudad durante el año 2003 lo hizo por negocios, mientras que el 45% lo hizo por vacaciones.

Las ciudades competidoras directas de Barcelona en cuanto a tarifas son Berlín,

Viena y Praga. Los precios de la Ciudad Condal son un 24% más bajos que la media europea, lo que la convierte en la ciudad más asequible y en una de las más atractivas para las empresas que organizan congresos en Europa.

### barcelona se consolida como la séptima ciudad del mundo con más congresos internacionales

#### Fira Barcelona

Según datos de la Unión de Asociaciones Internacionales (UAI), Barcelona fue la séptima ciudad donde se celebraron más congresos internacionales durante el año 2004, más que en Nueva York y Berlín. La ciudad catalana ha pasado de ocupar la vigesimoquinta posición como ciudad receptora de congresos internacionales a ocupar el séptimo puesto. Se estima que este mercado irá alcanzando posiciones más altas.

Son tres los factores que determinan estas previsiones optimistas. En primer lugar, el Fórum de las Culturas ha acogido numerosas conferencias mundiales; en segundo lugar, Barcelona dispone del nuevo Centro Internacional de Convenciones y, finalmente, en el Salón de la Industria de Viajes, Negocios e Incentivos (EIBTM), celebrado el pasado mes de diciembre de 2004, se realizaron unas 20.000 entrevistas y reuniones de trabajo de ámbito internacional.

El segmento de las convenciones internacionales atrajo durante 2004 a

unos 325.000 delegados, que pernottaron una media de 4,2 noches (el doble que el resto de turistas). Se estima que el sector aportó unos 620 millones de euros.

El salón EIBTM constituye un punto de encuentro de organismos de promoción turística públicos y privados, cadenas hoteleras y compañías de transporte de pasajeros. Con un espacio de 11.000 m<sup>2</sup>, el salón EIBTM acogió a directivos de unas 2.000 empresas del sector y contó con la asistencia de más de 5.000 visitantes.



## la l2 del metro unirá los dos recintos feriales de barcelona



Proyecto de ampliación de Gran Vía 2



La prolongación de la línea L2 del metro desde la parada de Sant Antoni —que conectará Fira 1 (en Plaza de España) y Fira 2 (en L'Hospitalet)—, requerirá una inversión de 414 millones de euros (68.884 millones de pesetas). El proyecto, con una duración prevista de 4 años, se pondrá en marcha a finales del año 2006 y supondrá una prolongación de la línea de 5,2 kilómetros. Según ha informado el departamento de Política Territorial y Obras Públicas, los dos recintos de Fira de Barcelona quedarán conectados con cinco

nuevas estaciones que darán servicio a más de 15,5 millones de pasajeros al año (unos 42.000 usuarios diarios).

El proyecto prevé la construcción de cinco nuevas estaciones: Poble Sec, Fira 1, Museu Nacional d'Art de Catalunya (MNAC), Institut Nacional d'Educació Física (INEF) y Foc Cisell; desde esta última estación se podrá enlazar con el ramal de la L9, que comunica con la Zona Franca y Fira 2. La parada de Foc Cisell estará situada en el recinto de Fira 2 y conectada con el ramal del aeropuerto y con el centro de la ciudad mediante la

Línea 9. No se descarta la posibilidad de construir un tren elevado para la Fira.

A parte de esta obra, la Consejería de Política Territorial y Obras Públicas prevé firmar un acuerdo con Infraestructuras Ferroviarias de Cataluña (IFERCAT) y Fira 2000 para construir dos túneles. Uno de ellos estará ubicado entre las futuras estaciones de la Línea 9 y la Línea 2 en la Fira; el otro conectará las paradas de metro del recinto de Fira 2 de L'Hospitalet. De este modo se podrá acceder de un lugar al otro sin necesidad de salir al exterior.

### barcelona acogerá el salón 3GSM de móviles

La cita anual más importante sobre comunicaciones móviles se traslada a Barcelona a partir del año que viene. Se trata del 3GSM World Congress, que en los últimos 10 años se ha celebrado en la ciudad francesa de Cannes. El aumento de la afluencia de público y la demanda de expositores han aconsejado trasladar el salón a otra ciudad que pudiese hacer frente al éxito del 3GSM. Fira de Barcelona ha ofrecido casi el doble del espacio del que se disponía en la ciudad francesa, y podrá acoger, por tanto, hasta 40.000 visitantes.

En la edición de 2004, el 3GSM World Congress acogió a más de 600 expositores, 28.000 visitantes, 4.600 delegados (con motivo de la conferencia), y cerca de mil periodistas.

La GSMA (GSM Association) es una asociación profesional que representa a los operadores de telefonía móvil de más de 200 países. Tiene como objetivo promover y defender los intereses de los operadores de GSM de todo el mundo.

## moda joven en fira de barcelona

El salón Bread & Butter, considerado como la mejor plataforma internacional para la cultura de la moda joven y moderna, se celebrará del 8 al 10 de julio en las instalaciones de Fira de Barcelona.

Bread & Butter, del cual ya se han celebrado seis ediciones, se ha convertido en la mejor plataforma internacional de marketing y comunicación para la cultura de la moda moderna. Este salón está dirigido a un segmento de público joven, pero con un buen nivel adquisitivo. Marcas españolas conocidas como Pepe Jeans, Desigual, Camper, Custo Barcelona, Cimarrón, Lois, Pachá, Habit, Kowalski o Muchacha han participado en anteriores ediciones de este salón.

Desde su cuarta edición, este acontecimiento se celebra dos veces al año en Berlín (en enero y junio). En Barcelona, el salón podría disponer de 9.000 m<sup>2</sup>, un 50% más del espacio de que dispone actualmente en la capital alemana. Cada edición de la feria Bread & Butter se organizará en una ciudad europea distinta, por lo que el evento tendrá un carácter más internacional.

Las características del mercado de la moda en Barcelona, como también las posibilidades que ofrece la ciudad, han sido clave a la hora de elegir la capital catalana como punto de partida del itinerario internacional del salón. Los sectores que se exponen comprenden moda urbana, *street wear* (ropa informal o deportiva), moda de diseño, alta costura y calzado.



Imagen cedida por Cimarrón.  
Colección Primavera - Verano 03

## 2004: un buen año para el puerto de barcelona

El Puerto de Barcelona cerró 2004 con un volumen total de tráfico de mercancías de 40.4 millones de toneladas, dos más que su principal rival, el Puerto de Valencia. En cambio, Barcelona registró un tráfico inferior en lo que respecta al número de contenedores.



A pesar de ello, el Puerto de Barcelona acabó el año pasado con un aumento del 14% con respecto a 2003, tanto en lo que concierne al volumen de tráfico como al número de contenedores, según las cifras facilitadas por la Autoridad Portuaria de Barcelona (APB). Estos datos consolidan al puerto barcelonés como el segundo más importante del Estado español, después del de Algeciras (Cádiz).

El año 2004 también fue positivo en cuanto al beneficio, que creció entre un 25% y un 30% con respecto al ejercicio anterior.

Los países del Índico, como China y Japón, son los que más han intensificado su relación con el Puerto de Barcelona. Las mercancías procedentes de estos países se incrementaron un 25%. El tráfico con los países europeos, mediterráneos y del Oriente Próximo registró un crecimiento del 18%.

El balance también es positivo en lo que respecta a la cifra de pasajeros. El pasado año pasaron por el Puerto de Barcelona 1.950.000 personas, un 4% más que en 2003.



Si desglosamos la cifra global, 950.000 fueron usuarios de las líneas regulares que enlazan la capital catalana con las Islas Baleares y con los puertos italianos de Génova y Civitavecchia (Roma), y el resto (1 millón) se embarcaron en distintos cruceros.

En el caso de los pasajeros de líneas regulares, el incremento registrado en 2004 fue del 15,7% en relación con 2003, mientras que el número de pasajeros de cruceros se mantuvo estable.

### el puerto de barcelona, nuevo almacén general



La compañía taiwanesa ASUS ha instalado su sede en España en la Zona Franca, con lo cual el Puerto de Barcelona se convierte en uno de los principales puntos logísticos de la Península.

El fuerte crecimiento del tráfico marítimo procedente de Asia ha obligado a las autoridades del puerto a mejorar e incrementar el transporte que parte de Barcelona. La proximidad al canal de Suez coloca a Barcelona en una situación envidiable a la hora de distribuir las mercancías que provienen de Asia. El único inconveniente que puede obstaculizar estos proyectos es la falta de un sistema ferroviario eficiente que conecte con Europa.

Lamentablemente, esta empresa no se instala en Barcelona para llevar a cabo tareas de producción, sino tan sólo de distribución. Así, pues, la deslocalización convierte a los principales puertos europeos, incluido el de Barcelona, en grandes centros de suministro.

En 2004 ASUS fue elegida, por segundo año consecutivo, como la marca de más valor en lo que respecta a la fabricación de hardware TI. Valorada en unos 820 millones de dólares americanos, es una de las cinco primeras marcas en ventas de ordenadores portátiles y una de las diez primeras empresas que más portátiles fabrica. La marca es especialmente fuerte en Taiwan, donde se produce el 70% de los portátiles de todo el mundo.

## carretera de enlace entre el puerto y el aeropuerto

El Departamento de Política Territorial y Obras Públicas de la Generalitat ha hecho público el estudio correspondiente a la obra de enlace viario entre el puerto y el aeropuerto de Barcelona. Esta infraestructura, que figura dentro de un convenio entre el Estado español, la Generalitat y los ayuntamientos afectados —el denominado Plan Delta—, constituirá el eje principal del tráfico de mercancías y mejorará la conexión entre las grandes infraestructuras de la ciudad. El coste del proyecto será de unos 15 millones de euros (casi 2.500 millones de pesetas).

La carretera llegará hasta el Prat y tendrá un trazado aproximado de dos kilómetros.



## los accesos ferroviarios, una prioridad para los responsables del puerto



La Autoridad Portuaria de Barcelona considera prioritario mejorar la movilidad y el transporte de mercancías. Actualmente sólo un 4% de las mercancías que entran y salen del Puerto de Barcelona lo hacen por ferrocarril. Según los responsables del puerto barcelonés, el aumento de la superficie de carga y descarga, que será paralelo a las obras de ampliación del Puerto, obligará a mejorar de forma sustancial la gestión de la circulación de mercancías y los accesos viarios y ferroviarios. Según los estudios, el puerto ampliado generará un volumen de tráfico entre dos y cinco veces superior al actual.

El acuerdo a que han llegado la APB, la Generalitat, el Ayuntamiento de Barcelona y diferentes instituciones financieras prevé poner marcha un plan viario y ferroviario de los accesos portuarios para lograr que, en el plazo de 15 años, haya unas infraestructuras que absorban el volumen de tráfico del puerto. En este Plan figura una conexión de ancho europeo exclusiva para mercancías.

## barcelona y nueva york, unidas por el queen mary 2



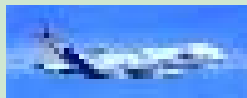
Este verano el transatlántico de lujo Queen Mary 2, el barco más grande del mundo, efectuará por primera vez la ruta Barcelona - Nueva York. Concretamente, iniciará el recorrido en Nueva York el 9 de agosto y el trayecto tendrá una duración de 10 días. Así pues, el Queen Mary tendrá que navegar sin interrupción hasta el día 15, fecha en que efectuará escala en Southampton (Inglaterra). Después hará escala en Vigo para llegar finalmente a Barcelona el día 19 de agosto. Los billetes para este viaje tienen un precio mínimo de 2.389 euros (379.496 pesetas), mediante compra anticipada y en cabina exterior.

El trayecto de vuelta tiene como punto de partida el Puerto de Barcelona y se efectuará en 14 días, con escalas en Cannes (Francia), Livorno y Civitavecchia (Italia), Gibraltar, Lisboa y Southampton (Inglaterra), hasta llegar a Nueva York. El precio mínimo de este pasaje es de 3.209 euros (533.933 pesetas), con pensión completa.

La compañía que gestiona el Queen Mary 2, Cunard España, ha elegido Barcelona como nueva vía transatlántica dado que es el puerto más de moda en el Mediterráneo en lo que respecta al sector de los cruceros.



## el airbus 380, con participación catalana



Nueve empresas catalanas han participado

en el diseño del Superjumbo A380 de Airbus. El encargo ha llegado a Cataluña gracias a la filial Airbus España. La participación de estas empresas catalanas en la construcción del A380 es más importante cualitativamente que cuantitativamente, ya que la actividad que llevarán a cabo se centra más en el diseño que en la fabricación.

Desde el Departamento de Trabajo e Industria se asegura que es muy difícil que Cataluña obtenga encargos para la fabricación de alguna parte de los aviones. En cualquier caso, no hay que olvidar que las distintas empresas catalanas que participan en el diseño del A380 obtendrán desde 1 millón hasta 30 millones de euros por este trabajo.



En lo que respecta al Estado español en general, alrededor de 6.000 personas trabajarán de forma directa o indirecta en la fabricación de las unidades del Airbus A380 hacia el año 2008. Se calcula que, por esas fechas, la producción del Superjumbo se hallará a pleno rendimiento con la fabricación de una unidad semanal, tal como explicó el presidente de Airbus España, Manuel Hita-Romero.

Actualmente, en España, hay unas 2.000 personas implicadas en la fabricación del avión, repartidas entre las tres plantas que la compañía tiene en Getafe, Illescas y Puerto Real, en colaboración con diez empresas auxiliares que asumen el 38% de la producción.

## barcelona-filadèlfia, más cerca



La compañía aérea US Airways ofrece desde el 17 de mayo un nuevo vuelo diario y directo entre Barcelona y Filadelfia. El tipo de avión que efectúa esta nueva ruta es un Boeing 767-200, con una capacidad de 199 plazas.

Filadelfia es la cuarta área metropolitana más importante de los Estados Unidos y su aeropuerto constituye uno de los *hubs* de distribución de vuelos más importantes, lo que permitirá a los viajeros de esta nueva ruta conectar directamente con más de un centenar de ciudades norteamericanas y con 20 destinos de Canadá y el Caribe.

Con esta ruta, el Aeropuerto de Barcelona contará con un nuevo vuelo directo a los Estados Unidos, vuelo que se sumará a los que efectúa la compañía Delta Airlines a Nueva York durante todo el año y a Atlanta durante la temporada de verano.

Hay que destacar que la puesta en servicio de la tercera pista, en septiembre de 2004, y la planificación de nuevas infraestructuras de servicio han hecho posible que el Aeropuerto de Barcelona incremente su capacidad. Todo ello ha redundado en un crecimiento de las operaciones y en el establecimiento de nuevas compañías y nuevas rutas como la de Filadelfia.

US Airways que el año pasado transportó más de 47 millones de pasajeros, tiene actualmente conexiones con 37 estados de EE.UU. y vuela a 11 ciudades europeas, al Caribe y a Canadá. La compañía dispone de una flota de 282 aviones (la mayoría Boeing 737/300) y desarrolla el mercado de carga a través de sus filiales US Airways Express y US Airways Shuttle.

Desde el verano, la Generalitat de Cataluña, el Ayuntamiento de Barcelona y la Cámara de Comercio de Barcelona han puesto en marcha una estrategia común en colaboración con AENA y la dirección del aeropuerto, el denominado Comité de Desarrollo de Rutas Aéreas.





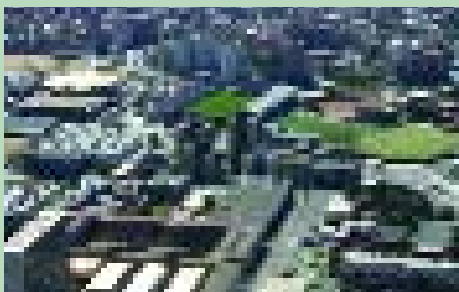
## la generalitat promoverá patentes de las universidades catalanas en el extranjero

A lo largo del año 2005 y con el doble objetivo de dar un gran impulso a los equipos investigadores de las universidades catalanas y de aprovechar mejor los resultados que genera la actividad científica y tecnológica, se creará la Agencia Catalana de Comercialización de la Investigación y el Desarrollo Tecnológico.

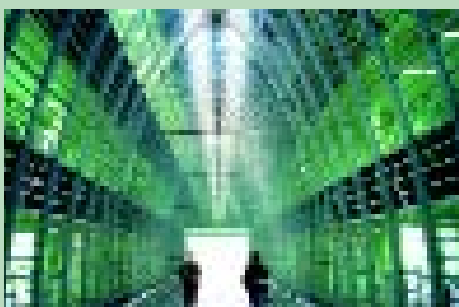
Esta agencia tiene previsto proteger la propiedad intelectual, gestionar las patentes que generan las universidades y cuantificar los resultados de las investigaciones, así como desarrollar estrategias de comercialización internacional de los encuentros de los grupos investigadores. Esta iniciativa constituye un compromiso del Gobierno con sindicatos y patronales incluido en el pacto de competitividad.

La agencia se gestionará a través de una figura de tipo consorcial, donde participarán las universidades en colaboración con el Consorcio de Promoción Comercial de Cataluña (COPCA). Este organismo se encargará de buscar nuevos mercados para las patentes catalanas mediante una red de más de 37 oficinas distribuidas por todo el mundo.

El desarrollo de patentes por parte de las universidades catalanas es escaso en comparación con el del resto del mundo. La burocracia y las dificultades para financiar los proyectos son las barreras con las que se encuentran los investigadores a la hora de intentar comercializar sus patentes. La iniciativa de la Generalitat de crear esta nueva agencia permitirá dar salida a todos estos nuevos proyectos de investigación.



## ESADE, octava mejor escuela de negocios de Europa



Según el ranking de programas full-time MBA del año 2005, publicado por el diario británico *Financial Times*, ESADE Business School se clasifica como la octava mejor escuela de negocios de Europa y la trigesimoquinta mejor del mundo. Dentro de esta clasificación mundial, ESADE ha escalado 36 lugares con respecto a 2004. Hasta ahora ninguna otra escuela de negocios había escalado tantas posiciones en este ranking. A escala internacional, ESADE ha ganado nueve posiciones con respecto al año anterior.

ESADE también refuerza su posición en otros dos rankings de prestigio internacional: el de *BusinessWeek* (cuarta mejor escuela de negocios internacional fuera de los Estados Unidos) y el del diario *The Wall Street Journal* (tercer lugar a escala mundial).

El ranking del *Financial Times* se basa en las promociones de MBA que se graduaron en 2001, año en el que ESADE modificó

considerablemente su programa full-time MBA con una política de selección de candidatos más rigurosa.

Según la clasificación del *Financial Times*, ESADE destaca en la variable "incremento salarial" como la segunda mejor escuela de Europa y se sitúa en la decimonovena posición del mundo en lo que respecta a aumentos potenciales de sueldo. Esta última variable mide el incremento que ha registrado el salario de los participantes transcurridos tres años tras la finalización del programa MBA; la cifra se ha incrementado un 154% desde el año 2001 hasta la actualidad.

Finalmente, se destaca el elevado nivel de internacionalidad de la escuela, ya que ocupa la cuarta posición en cuanto a movilidad internacional en Europa y la quinta del mundo; asimismo, ocupa el tercer lugar del mundo y el segundo de Europa en "experiencia internacional durante el MBA".

## UPC, viaje a la luna gracias a la carrera espacial europea



El Grupo de Mecánica y Nanotecnología de Materiales de Ingeniería de la UPC ha diseñado un espectrómetro de rayos X que se utilizará en la misión científica de investigación de la nave espacial europea Smart-1 a la luna.

Este grupo es el único equipo del Estado español que participa en la misión espacial de investigación de la composición química lunar. Juntamente con la Agencia Espacial Europea y otros grupos de Tolosa, se ha llevado a cabo el diseño y la calibración de un nuevo tipo de espectrómetro de rayos X, construido en los laboratorios Rutherford Appleton del Reino Unido.



Este nuevo aparato, al que se ha denominado D-CIXS, detecta la presencia de los elementos químicos característicos de la superficie lunar. Los resultados obtenidos se combinarán con la información complementaria de las misiones lunares norteamericanas Lunar Protector y Clementine. El objetivo de esta investigación es avanzar en el conocimiento de diferentes campos de la ciencia lunar, ya que permitirá estudiar algunas de las cuestiones fundamentales sobre el origen y la evolución de la Luna.



## barcelona moda

### custo barcelona abre más tiendas



Cuando los hermanos Dalmau se introdujeron en el mundo de la moda a principios de los ochenta, no imaginaban que su firma, Custo Barcelona, se identificaría tan rápidamente con un estilo innovador y tan original. Pero la intuición no les falló y sus diseños no tardaron mucho en atraer la atención de estilistas de todo el mundo. La *customanía* se convirtió, a un ritmo vertiginoso, en todo un fenómeno en los cinco continentes. La clave de su éxito es que se trata de un producto diferente con un estilo ingenuo y colores brillantes.

Aprovechando este momento de éxito, Custo Barcelona se decide a consolidar y extender su red de tiendas propias en las ciudades más importantes de cada continente.

Por eso, durante 2005, tiene previsto abrir diez establecimientos más, la mayoría en el extranjero. Más concretamente, la compañía —ahora con sede en El Prat de Llobregat— está decidida a incrementar la presencia de sus diseños en los Estados Unidos, donde ya tiene tiendas propias en ciudades como Chicago, Nueva York o Las Vegas.

En lo que respecta a Europa, Custo Barcelona está especialmente interesada en países como Inglaterra y Holanda, y tiene previsto abrir tiendas a través de empresas conjuntas con distribuidores locales.

Además de sus prendas estrella, las camisetas, es de destacar la incorporación de todo tipo de accesorios —tanto para hombre como para mujer— en la nueva colección. Para dar a conocer la nueva línea, Custo ha organizado una fabulosa campaña publicitaria que consolida a la

compañía como la firma de moda más contemporánea del momento.

En 2004, Custo Barcelona facturó 74 millones de euros, un 16% más que el año anterior. Estos resultados constituyen una inyección de optimismo para la empresa, que confía en llegar a los 82 millones de euros este año 2005, con el impulso de la política expansionista que quiere llevar a cabo.



### marlboro classics en barcelona



La cadena de moda italiana Marzotto ha introducido en el mercado barcelonés la firma Marlboro Classics. El grupo, que tiene la licencia de la marca de moda, abrió en diciembre pasado una tienda en la Gran Vía y en el Paseo de Gracia de Barcelona.

Todos los locales de esta firma en Europa tienen una estética semejante, inspirada en escenas del oeste americano.

Marzotto tiene también tres marcas propias: Hugo Boss, Valentino y Uomo Lebole.

En el mercado español, la cadena italiana solo tiene establecimientos de las marcas Hugo Boss y Marlboro Classics, una marca que nació en los años 80 como línea de ropa exclusivamente para hombre, pero que en los 90 también se abrió al público femenino.

El buque insignia de Marzotto es Hugo Boss, que representa el 60% de las ventas de la cadena, mientras que Valentino y Marlboro Classics se reparten un 17%.

### barcelona, líder en inversión extranjera en oficinas

La capital catalana fue la ciudad preferida de los inversores extranjeros a la hora de adquirir oficinas en España. La inversión total en edificios de oficinas en Barcelona alcanzó los 815 millones de euros en el año 2004, según un informe de Jones Lang LaSalle. Esta empresa de consultoría advierte que en 2005 el sector funcionará a «dos velocidades», ya que considera que las zonas con una mayor oferta de superficie disponible experimentarán una recuperación de los precios, mientras que el resto —principalmente las más alejadas del centro— continuarán sufriendo una reducción de las rentas.

La consultoría hizo esta advertencia basándose en la evolución que este sector registró la primera mitad del año 2004, caracterizada por el descenso de los precios, la flexibilidad de los propietarios y la moderación en la demanda.

El 43% de estos 815 millones de inversión se ha destinado a la conversión de edificios de oficinas en viviendas, mientras que el 57% restante han sido simples operaciones de inversión en oficinas (el 51% de estas operaciones las han llevado a cabo compradores internacionales).

El mercado de oficinas barcelonés absorbió un total de 375.000 m<sup>2</sup> durante 2004, un 38,9% más que el año anterior. La inversión y las operaciones de compraventa aumentaron considerablemente.

El informe también constata la consolidación de las zonas que se perfilan como nuevos focos de la actividad empresarial en los próximos años: la 22@, la Zona Franca, Gran Vía de L'Hospitalet y Diagonal Mar.

### nuevo centro de i+d en barcelona

La multinacional catalana Ficosa Internacional ha inaugurado un nuevo centro de investigación y desarrollo en Barcelona. La importancia de esta noticia radica en que éste será el nuevo centro de coordinación del grupo a escala mundial. Para poder ponerlo en marcha, se ha llevado a cabo una inversión de 12 millones de euros.

### comprar en los mercados municipales gusta a los barceloneses

El Instituto Municipal de Mercados de Barcelona ha elaborado un estudio sobre el uso que los ciudadanos de Barcelona hacen de los mercados municipales de la ciudad. Los resultados no pueden ser más positivos, ya que más del 57% de los encuestados, a parte de afirmar que son compradores habituales de los mercados, se muestran muy satisfechos con la calidad de los productos que encuentran y el tratamiento que reciben de las personas que atienden las paradas. Por otra parte, solo un 21% de los encuestados aseguran no comprar en los mercados por comodidad, por problema de horarios o de falta de tiempo.

Además, el estudio desmiente que los principales compradores de los mercados sea la gente mayor, ya que se ha demostrado que, si bien entre semana los clientes presentan un perfil concreto —gente de más de 50 años y sin empleo—, los fines de semana son los jóvenes los compradores habituales en estos espacios.

Gracias a esta encuesta el presidente del Instituto, Jordi Portabella, refuerza la apuesta del gobierno por la remodelación y rehabilitación de los mercados de Barcelona. Son siete los mercados que se pretende remodelar a lo largo de este mandato: Poblenou, Barceloneta, Sarrià, Ninot (en el Eixample), Llibertat (en Gràcia), Les Corts y Sant Antoni. El presupuesto previsto para llevar a cabo todas estas actuaciones es de unos 50 millones de euros, presupuesto que no incluye la construcción de nuevos mercados municipales.

### la sirena extiende su imperio por todo el estado

La cadena Congelados Reunidos de Terrassa, más conocida con el nombre de La Sirena, ha vivido un año de expansión por todo el territorio español, hecho que le ha permitido cerrar el año 2004 con una facturación de 142 millones de euros (un 8,3% más que el año anterior) y con 21 establecimientos nuevos, por lo que cuenta ya con un total de 151. De éstos, sólo 33 establecimientos forman parte de una cadena de franquicias, mientras que el resto son tiendas propias. La empresa calcula que aproximadamente unos 12 millones de personas han pasado por alguno de estos puntos de venta.

Los locales están repartidos entre Cataluña (con presencia en las cuatro provincias), Madrid, Castilla-La Mancha, Aragón y Andorra. El gigante alimentario Agroalimen, que dispone del 75% de las acciones de esta empresa, quiere continuar apostando por este crecimiento y prevé que en 2005 se abrirán 35 tiendas más, especialmente en aquellas áreas donde ya está presente. El incremento en la variedad de productos que se quiere ofrecer al público y el mantenimiento de los precios contribuirán a esta expansión territorial.

### megafonía catalana en la línea de metro de singapur

La empresa catalana Optimus, con una larga experiencia en el sector de las comunicaciones, es la encargada de diseñar y construir la megafonía de la nueva línea de metro de Singapur. Este proyecto comportará la instalación de unos 5.000 altavoces en las 40 estaciones suburbanas de la ciudad asiática. La función de estos altavoces consistirá en difundir avisos en casos de emergencia, información de interés o mensajes de seguridad.

Se calcula que por llevar a cabo esta tarea, la empresa de los hermanos Pla facturará unos 800.000 euros. Gracias a su prestigio, reconocido internacionalmente, tienen entre manos muchos otros proyectos de diversa índole, tales como la venta de altavoces a diferentes países de Oriente Medio y el suministro de los equipos de la Universidad Tecnológica de Mara (Malasia), entre otros.

Su secreto: apostar fuerte por la tecnología.



# entrevista a yingying zhang

investigadora asociada a ESADE business school y consultora sobre internacionalización española en china, da la clave para entender el fenómeno económico chino y el desembarco de la inversión extranjera en el gigante asiático.

## 1.- ¿A qué se debe que China resulte un país tan interesante para las economías occidentales?

Por su enorme potencial de mercado, de consumo y de producción. La mayoría de los mercados mundiales ya están perfectamente consolidados y establecidos, en el sentido de que actualmente les quedan pocos nichos de mercado por explorar. En cambio, China ofrece unas posibilidades de mercado espectaculares y dispone de la base industrial más grande del mundo.

## 2.- El gobierno chino fomenta activamente la expansión de las empresas nacionales en el extranjero. ¿Cuál es la razón que le impulsa a hacerlo?

Si una gran empresa china no consigue abrirse paso en el extranjero, le resultará muy difícil sobrevivir a largo plazo. Desde siempre, las empresas chinas han sido las productoras de muchas marcas occidentales, a las que proveían mediante la exportación. Sin embargo, los factores clave que garantizan el éxito en el mercado mundial radican en la innovación, en el conocimiento de la marca y en la proximidad al mercado. La excesiva capacidad de producción de las empresas chinas que trabajan en determinados sectores y la necesidad de alcanzar un buen nivel competitivo en el ámbito internacional requieren su expansión al extranjero.

## 3.- ¿Hasta que punto cree que Barcelona podrá atraer en el futuro la inversión extranjera directa (IED) de China?

La IED china se ha concentrado en ámbitos como el suministro de recursos, la investigación y el desarrollo y la distribución. Que Barcelona pueda conseguir una parte de esta IED dependerá de su capacidad de posicionarse en el mercado mundial. Barcelona compite con otras grandes ciudades europeas que ya tienen marcas establecidas en China, como Colonia, en lo relativo a operaciones logísticas europeas.

## 4.- ¿Qué utilidad ve en los puentes empresariales o Business Bridge como herramienta de promoción de la ciudad?

Las diferencias culturales pueden llegar a ser un obstáculo inmenso a la hora de crear alianzas en China. Las empresas chinas y las barcelonesas han mantenido escasos contactos a lo largo de la historia, lo que, unido a la falta de información, puede representar una dificultad a la hora de iniciar negocios en el país asiático. Las misiones comerciales ofrecen una buena oportunidad para que las empresas establezcan los primeros contactos. No obstante, en ocasiones, los agentes implicados creen que en realidad se trata de una cuestión política más que práctica. Para que estas misiones sean provechosas para las empresas, es importante que la planificación, la proyección, la puesta en práctica y el seguimiento se realicen correctamente.

## 5.- ¿Cuáles son las diferencias culturales que los empresarios deberían tener en cuenta en el momento de establecer contactos comerciales con sus homólogos chinos?

Como directivo, es imprescindible prestar atención a todo el proceso intercultural. Con una planificación clara el mito de establecer relaciones comerciales en China puede ser más fácil de superar de lo que se cree.

## 6.- Actualmente, ¿en qué situación se encuentran los propietarios de empresas extranjeras en China?

En la mayoría de sectores, actualmente no es necesario llevar a cabo alianzas de empresas. Se puede ser propietario de una empresa china en muchos sectores. A corto plazo, China continuará desarrollando un entorno más estable para la inversión extranjera, por ejemplo reformando su sistema financiero.

## 7.- Las empresas occidentales temen que, si empiezan a fabricar en China, perderán su know-how. ¿Puede eso representar un problema realmente?

No se pierde la técnica, en realidad, pero es verdad que existe un temor generalizado a que los socios o los competidores locales puedan llegar a apropiarse de su "know-how". Esa es la razón por la que muchas empresas extranjeras mantienen sus recursos tecnológicos principales en la oficina central. En los mercados de masas, las empresas que desean consolidar su posición en el mercado deben concentrarse en dar a conocer su marca, mientras que las empresas que trabajan con alta tecnología deben registrar patentes, deben llevar a cabo I+D constantemente y tienen que aumentar la lealtad de los trabajadores chinos para garantizar la inversión mediante el «know-how».

## 8.- ¿Habrá más exportaciones hacia China? ¿Qué tipo de bienes o servicios se verán beneficiados?

A lo largo de la historia, China ha importado mucho equipamiento y maquinaria de «alta tecnología», así como «artículos de lujo», al menos en comparación con el nivel de vida del país. Las empresas y los gobiernos chinos ansían comprar la tecnología más innovadora, aunque todavía les queda un largo camino por recorrer en lo relativo al aprendizaje de las técnicas de gestión internacionales.

## 9.- Barcelona ya cuenta con un 70% aproximadamente de la inversión china en España. ¿A qué cree que es debido?

Barcelona es una de las ciudades más internacionales de España. Tomemos como ejemplo los Juegos Olímpicos de Pekín de 2008: muchas partes implicadas en la organización han visitado Barcelona para aprender de la experiencia de la ciudad. Sin embargo, en términos absolutos, esas cifras de la IED no dejan de ser bajas y Barcelona tiene que hacerse a la idea de que debe competir no sólo en el terreno de juego español, sino que también lo tiene que hacer en el terreno europeo, principalmente.

## Para finalizar, el sector turístico barcelonés tiene a su alcance una oportunidad de oro para atraer visitantes chinos.

Desde el mes de septiembre de 2004, los ciudadanos chinos pueden obtener visados turísticos para viajar a la mayoría de países europeos. Barcelona y España son relativamente poco conocidos, aunque haya mucha gente que conozca el Fútbol Club Barcelona. Barcelona tiene la posibilidad de acaparar ciertos mercados del entorno, ya que la mayor parte de paquetes de vacaciones organizadas no incluyen a España.

Ajuntament  de Barcelona

Promoción Económica

barcelona:

**B** buenas noticias

periodicidad trimestral

invierno / primavera 2005 nº 33  
depósito legal: X-XXXXXX

**edita:** Dirección de Promoción Económica  
Comisión de Promoción Económica,  
Ocupación y Conocimiento

**director:** Mario Rubert

**redacción e imagen:** Isabel Carranza,  
Steven Guest, Agustí Esteve

**coordinadora de imagen:** Margarita Cabrero

**diseño y maquetación:**  
Dockland Comunicación, S.A.

**dirección:**  
C/ Avinyó, nº 7, 1ª planta  
08002 Barcelona  
Tel.: 93 402 74 78  
Fax: 93 402 75 97  
e-mail: rlorca@mail.bcn.es