

# INFORMES ESTADÍSTICS

## El moviment demogràfic de Barcelona 2010

Darrers números de la Col·lecció Informes Estadístics:

- 01 La població estrangera a Barcelona. Gener 2005
- 02 Dades bàsiques del món laboral a Barcelona. 2004
- 03 Cens de vehicles de la ciutat de Barcelona. 2004
- 04 Les activitats econòmiques a Barcelona. 2004
- 05 El moviment demogràfic de Barcelona. 2004
- 06 La població estrangera a Barcelona. Gener 2006
- 07 Cens de vehicles de la ciutat de Barcelona. 2005
- 08 El moviment demogràfic de Barcelona. 2005
- 09 Les activitats econòmiques a Barcelona. 2005
- 10 La població estrangera a Barcelona. Gener 2007
- 11 Dades bàsiques del món laboral a Barcelona. 2006
- 12 Cens de vehicles de la ciutat de Barcelona. 2006
- 13 El moviment demogràfic de Barcelona. 2006
- 14 Característiques de la població de Barcelona segons el Padró Municipal. Juny 2007
- 15 La població estrangera a Barcelona. Gener 2008
- 16 Dades bàsiques del món laboral a Barcelona. 2007
- 17 Cens de vehicles de la ciutat de Barcelona. 2007
- 18 El moviment demogràfic de Barcelona. 2007
- 19 Característiques de les llars de Barcelona segons el Padró Municipal. Juny 2007
- 20 Característiques de la població de Barcelona segons el Padró Municipal. Juny 2008
- 21 La població estrangera a Barcelona. Gener 2009
- 22 Dades bàsiques del món laboral a Barcelona. 2008
- 23 Característiques de les llars de Barcelona segons el Padró Municipal. Juny 2008
- 24 Cens de vehicles de la ciutat de Barcelona. 2008
- 25 El moviment demogràfic de Barcelona. 2008
- 26 Característiques de la població de Barcelona segons el Padró Municipal. Juny 2009
- 27 La població estrangera a Barcelona. Gener 2010
- 28 Característiques de les llars de Barcelona segons el Padró Municipal. Juny 2009
- 29 Dades bàsiques del món laboral a Barcelona. 2009
- 30 Cens de vehicles de la ciutat de Barcelona. 2009
- 31 El moviment demogràfic de Barcelona. 2009
- 32 Característiques de la població de Barcelona segons el Padró Municipal. Juny 2010
- 33 Característiques de les llars de Barcelona segons el Padró Municipal. Juny 2010
- 34 La població estrangera a Barcelona. Gener 2011
- 35 Dades bàsiques del món laboral a Barcelona. 2010
- 36 Cens de vehicles de la ciutat de Barcelona. 2010

Autor: Departament d'Estadística  
Direcció: Cristina Càrcel

Equip de treball: Carme Pujol  
Ramon Ma. Canals  
Ana Cardona  
Rosa García  
Sara Plaza  
Ricardo Rocha  
Pura Tomàs

Dipòsit legal: B- 46.380-2007  
ISSN de la col·lecció 1888-0142  
ISSN del títol 1888-0193

## PRESENTACIÓ

El Departament d'Estadística presenta les darreres xifres de la demografia de Barcelona i les seves zonificacions així com també la seva evolució.

L'informe s'estructura en dues parts centrals, que corresponen als dos grans components de l'estudi de la població: el moviment natural i el moviment migratori.

Els resultats del moviment natural -naixements i defuncions- per Barcelona, districtes i barris, són provisionals i estan classificats pel lloc de residència. Els resultats definitius d'aquests fets demogràfics, els publica l'INE i es donen per Barcelona i àmbits territorials. La font primària d'informació són les butlletes d'inscripció per naixement i defunció, al Registre Civil.

Les estadístiques del moviment migratori, són el resultat de l'explotació de les altes i baixes en el Padró municipal d'habitants, degudes als canvis de residència. D'aquesta manera s'obté el flux migratori entre els que venen a la ciutat -immigrants-, i dels que marxen -emigrants-. També s'inclouen les altes per omissió i les baixes per inclusió indeguda, i els canvis de domicili.

Aquest informe es pot localitzar a internet a la web del Departament: **[www.bcn.cat/estadistica](http://www.bcn.cat/estadistica)**, així com al Centre de Documentació del Departament d'Estadística.

Barcelona, octubre de 2011.



# Í N D E X

Pàg.

<b>1. Dades bàsiques</b>	
1. Resum del moviment demogràfic a Barcelona. 1991-2010	9
2. Moviment demogràfic segons nacionalitat a Barcelona. 2006-2010	10
3. Moviment demogràfic als districtes. Absoluts. 2010	11
4. Moviment demogràfic als districtes. Percentatges. 2010	11
5. Moviment demogràfic als barris. 2010	12
Mapes per barris dels moviments demogràfics. 2010	13
<b>2. Moviment natural</b>	
1. Naixements, defuncions i taxes de Barcelona. 1966-2010	19
2. Taxes de fecunditat de Barcelona. 2005-2009	20
3. Naixements i defuncions de Barcelona. 2006-2010	21
4. Naixements i defuncions de Barcelona segons nacionalitat. 2010	22
5. Naixements i taxes per districtes. 2006-2010	23
6. Naixements per districtes i nacionalitat. 2010	24
7. Defuncions i taxes per districtes. 2006-2010	25
8. Esperança de vida de Barcelona. 1900-2009	26
9. Naixements i taxes definitives per àmbits territorials. 2005-2009	27
10. Defuncions i taxes definitives per àmbits territorials. 2005-2009	27
11. Taxes de fecunditat per àmbits territorials. 2005-2009	28
12. Nombre de fills per dona per àmbits territorials. 2005-2009	28
13. Naixements de Barcelona per nacionalitat dels pares. 2005-2009	29
14. Naixements de Barcelona per edat de la mare. 2005-2009	29
15. Indicadors de natalitat de Barcelona. 2005-2009	30
16. Edat mitjana de la mare per ordre de naixement del fill de Barcelona. 2005-2009	30
17. Esperança de vida per àmbits territorials. 2005-2009	31
18. Taxa de natalitat d'algunes ciutats. 2000-2009	32
19. Taxa de mortalitat d'algunes ciutats. 2000-2009	32
20. Rànkings de noms dels nadons de Barcelona. 2010	33
21. Matrimonis segons nacionalitat de Barcelona. 2005-2009	34
22. Edat mitjana dels cònjuges dels matrimonis de Barcelona. 2005-2009	34
23. Tipus de matrimonis segons nacionalitat de Barcelona. 2005-2009	34
<b>3. Moviment migratori</b>	
1. Evolució de les altes i baixes de Barcelona. 1966-2010	37
2. Altes i baixes de Barcelona per sexe, edat i nacionalitat. 2010	38
3. Altes i baixes de Barcelona segons nacionalitats. 2010	39
4. Altes i baixes per districtes. 2010	40
5. Altes i baixes per districtes i nacionalitat. 2010	41
6. Immigrants segons lloc de procedència. 2006-2010	42
7. Emigrants segons lloc de destí. 2006-2010	42
8. Immigrants segons procedència i naixement. 2010	43
9. Emigrants segons destí i naixement. 2010	44
10. Rànkings de municipis de procedència dels immigrants a Barcelona. 2006-2010	45
11. Rànkings de municipis de destinació dels emigrants de Barcelona. 2006-2010	46
12. Rànkings de municipis de procedència dels immigrants a Barcelona per nacionalitat. 2010	47
13. Rànkings de municipis de destinació dels emigrants de Barcelona per nacionalitat. 2010	48
14. Rànkings de municipis del saldo migratori de Barcelona per nacionalitat. 2010	49
Mapes dels municipis de la província de Barcelona del moviment migratori	51
<b>4. Migració interna</b>	
1. Canvis de domicili per districtes. 2010	57
2. Canvis de domicili per edat i sexe. 2010	58
3. Canvis de domicili per nacionalitat. 2010	58
<b>Notes aclaridores</b>	61



## **1. Dades bàsiques**





## 1.Dades bàsiques

### 1.Resum del moviment demogràfic a Barcelona. 1991-2010

	1991-1995	1996-2000	2001-2005	2006	2007	2008	2009	2010
TOTAL ALTES-BAIXES	-31.827	17.879	129.301	-14.172	21.730	17.724	-11.502	-4.160
Espanyols	-	-	-80.435	-16.545	-13.454	-11.859	-9.060	-8.325
Estrangers	-	-	209.736	2.373	35.184	29.583	-2.442	4.165
ALTES DE PADRÓ PER	205.344	276.424	531.620	125.692	136.476	134.078	122.576	128.336
Naixement	63.305	60.541	66.214	14.141	13.986	14.637	14.077	14.297
Immigració o omissió	142.039	215.883	465.406	111.551	122.490	119.441	108.499	114.039
BAIXES DE PADRÓ PER	237.171	258.545	402.319	139.864	114.746	116.354	134.078	132.496
Defunció	80.028	77.627	78.265	14.867	15.419	15.016	15.209	14.623
Emigració o inscripció indeguda	157.143	180.918	324.054	124.997	99.327	101.338	118.869	117.873
SALDO MIGRATORI	-15.104	34.965	141.352	-13.446	23.163	18.103	-10.370	-3.834
Nens (0-14 anys)	-3.086	5.657	12.668	-2.215	1.586	1.092	81	-393
Joves (15-24 anys)	-385	11.465	46.756	6.314	10.684	9.663	4.395	5.764
Adults (25-39 anys)	-8.579	18.219	78.978	-6.293	12.495	10.465	-5.911	-2.126
Adults (40-64 anys)	-2.664	4.937	12.588	-7.511	524	-655	-5.873	-4.194
Gent gran (més de 65 anys)	-390	-5.313	-9.638	-3.741	-2.126	-2.462	-3.062	-2.885
SALDO NATURAL	-16.723	-17.086	-12.051	-726	-1.433	-379	-1.132	-326
MIGRACIÓ INTERNA (canvi domicili al Padró)	174.337	259.410	394.847	95.531	88.321	93.133	103.916	115.203

Nota: dades provisionals de naixements i defuncions dels residents, que s'han registrat durant l'any.

Font: Moviments demogràfics. Departament d'Estadística. Ajuntament de Barcelona.

## 1.Dades bàsiques

### 2.Moviment demogràfic segons nacionalitat a Barcelona. 2006-2010

Any	Altes per			Baixes per		Inscripció indeguda
	Naixement	Immigració	Omissió	Defunció	Emigració	
2006 (1)	14.141	94.815	16.736	14.867	62.132	62.865
amb nacionalitat espanyola	11.494	29.941	4.243	14.645	41.945	5.633
amb nacionalitat estrangera	2.647	64.874	12.493	222	20.187	57.232
2007	13.986	102.993	19.497	15.419	62.433	36.894
amb nacionalitat espanyola	11.154	29.521	4.142	15.177	39.104	3.990
amb nacionalitat estrangera	2.832	73.472	15.355	242	23.329	32.904
2008	14.637	102.317	17.124	15.016	60.519	40.819
amb nacionalitat espanyola	11.342	29.087	3.677	14.774	35.018	6.173
amb nacionalitat estrangera	3.295	73.230	13.447	242	25.501	34.646
2009	14.077	89.594	18.905	15.209	59.570	59.299
amb nacionalitat espanyola	10.876	32.373	3.816	14.993	35.418	5.714
amb nacionalitat estrangera	3.201	57.221	15.089	216	24.152	53.585
2010	14.297	91.672	22.367	14.623	59.055	58.818
amb nacionalitat espanyola	11.032	35.034	4.040	14.395	36.934	7.102
amb nacionalitat estrangera	3.265	56.638	18.327	228	22.121	51.716

Nota: dades provisionals de naixements i defuncions dels residents, que s'han registrat durant l'any.

(1) La modificació legislativa introduïda per la Llei Orgànica 14/2003 d'estrangeria estableix que els estrangers no comunitaris sense autorització de residència permanent tenen la obligació de renovar la seva inscripció padronal cada dos anys, i en cas de no fer-ho els ajuntaments han de declarar la caducitat de la inscripció. Aquest procediment s'ha aplicat per primer cop amb les inscripcions que caducaven el desembre del 2005, i és per això l'augment de les baixes per inscripció indeguda, respecte els anys anteriors.

Font: Moviments demogràfics. Departament d'Estadística. Ajuntament de Barcelona.

## 1.Dades bàsiques

### 3.Moviment demogràfic als districtes. Absoluts. 2010

Districtes	TOTAL ALTES- BAIXES	Altes per				Baixes per			Inscripció indeguda
		Total	Naixement	Immigració	Omissió	Total	Defunció	Emigració	
BARCELONA	-4.160	128.336	14.297	91.672	22.367	132.496	14.623	59.055	58.818
1. Ciutat Vella	265	16.639	942	11.903	3.794	16.374	936	5.567	9.871
2. Eixample	-815	21.157	2.081	15.826	3.250	21.972	2.748	9.229	9.995
3. Sants-Montjuïc	-183	16.781	1.607	12.040	3.134	16.964	1.546	7.892	7.526
4. Les Corts	-310	5.802	637	4.513	652	6.112	751	2.973	2.388
5. Sarrià-Sant Gervasi	-376	9.158	1.319	6.672	1.167	9.534	1.303	4.378	3.853
6. Gràcia	-947	9.061	1.066	6.768	1.227	10.008	1.132	4.354	4.522
7. Horta-Guinardó	-1.123	9.978	1.447	6.974	1.557	11.101	1.660	5.661	3.780
8. Nou Barris	-808	12.211	1.570	7.799	2.842	13.019	1.513	6.034	5.472
9. Sant Andreu	123	10.206	1.446	6.939	1.821	10.083	1.156	5.035	3.892
10. Sant Martí	16	17.343	2.182	12.238	2.923	17.327	1.877	7.932	7.518
No consta	-2	0	0	0	0	2	1	0	1

Nota: dades provisionals de naixements i defuncions dels residents, que s'han registrat durant l'any.

Font: Moviments demogràfics. Departament d'Estadística. Ajuntament de Barcelona.

## 1.Dades bàsiques

### 4.Moviment demogràfic als districtes. Percentatges. 2010

Districtes	Altes per				Baixes per			Inscripció indeguda
	Total	Naixement	Immigració	Omissió	Total	Defunció	Emigració	
BARCELONA	100,0	100,0	100,0	100,0	100,0	100,0	100,0	100,0
1. Ciutat Vella	13,0	6,6	13,0	17,0	12,4	6,4	9,4	16,8
2. Eixample	16,5	14,6	17,3	14,5	16,6	18,8	15,6	17,0
3. Sants-Montjuïc	13,1	11,2	13,1	14,0	12,8	10,6	13,4	12,8
4. Les Corts	4,5	4,5	4,9	2,9	4,6	5,1	5,0	4,1
5. Sarrià-Sant Gervasi	7,1	9,2	7,3	5,2	7,2	8,9	7,4	6,6
6. Gràcia	7,1	7,5	7,4	5,5	7,6	7,7	7,4	7,7
7. Horta-Guinardó	7,8	10,1	7,6	7,0	8,4	11,4	9,6	6,4
8. Nou Barris	9,5	11,0	8,5	12,7	9,8	10,3	10,2	9,3
9. Sant Andreu	8,0	10,1	7,6	8,1	7,6	7,9	8,5	6,6
10. Sant Martí	13,5	15,3	13,3	13,1	13,1	12,8	13,4	12,8

Nota: dades provisionals de naixements i defuncions dels residents, que s'han registrat durant l'any.

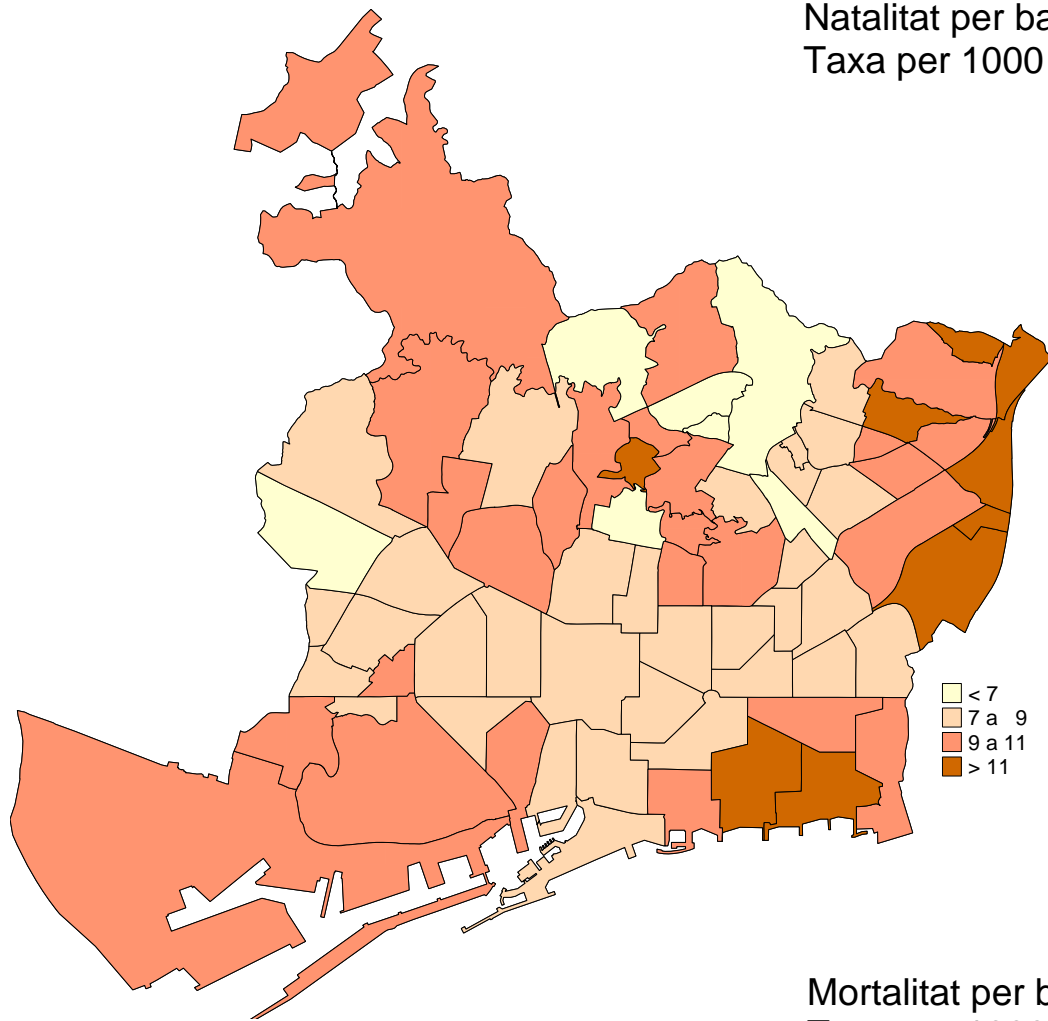
Altes per omissió: són les persones que, vivint habitualment en el municipi no figuren inscrites en el seu padró municipal, sol·liciten la seva inscripció en el mateix.

Baixes per inscripció indeguda: són les produïdes en detectar-se repeticions en inscripcions padronals o inscripcions improcedents per incomplir els requisits establerts en les disposicions reguladores del Padró.

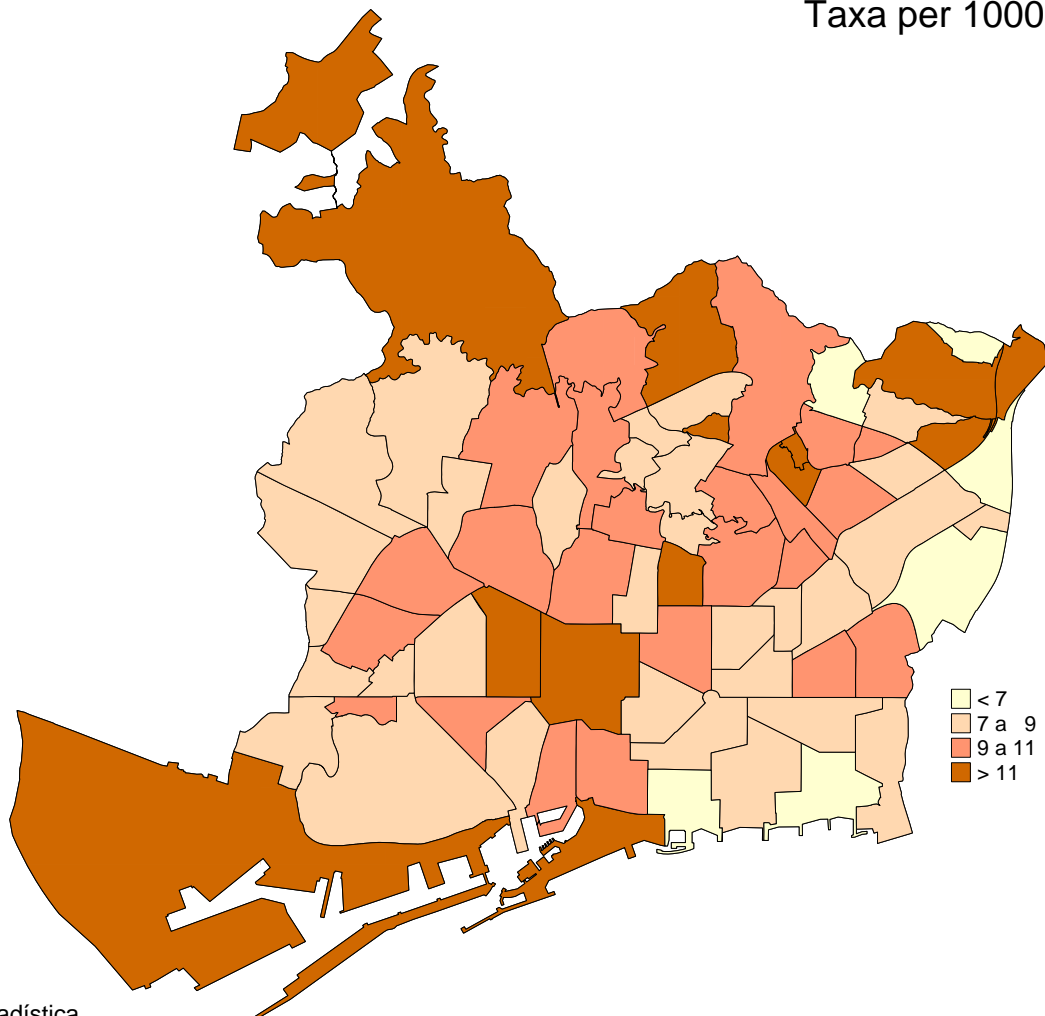
Font: Moviments demogràfics. Departament d'Estadística. Ajuntament de Barcelona.



Natalitat per barris. 2010  
Taxa per 1000 habitants

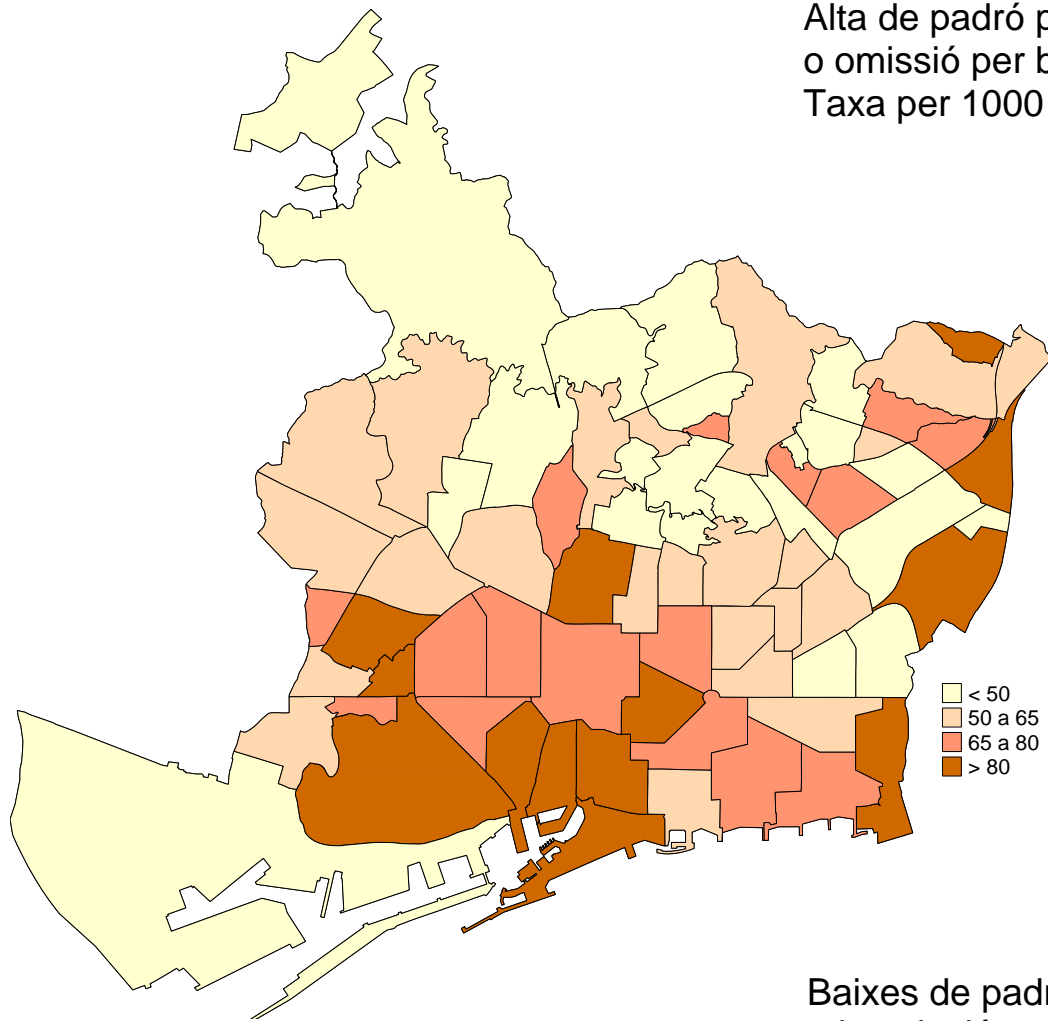


Mortalitat per barris. 2010  
Taxa per 1000 habitants

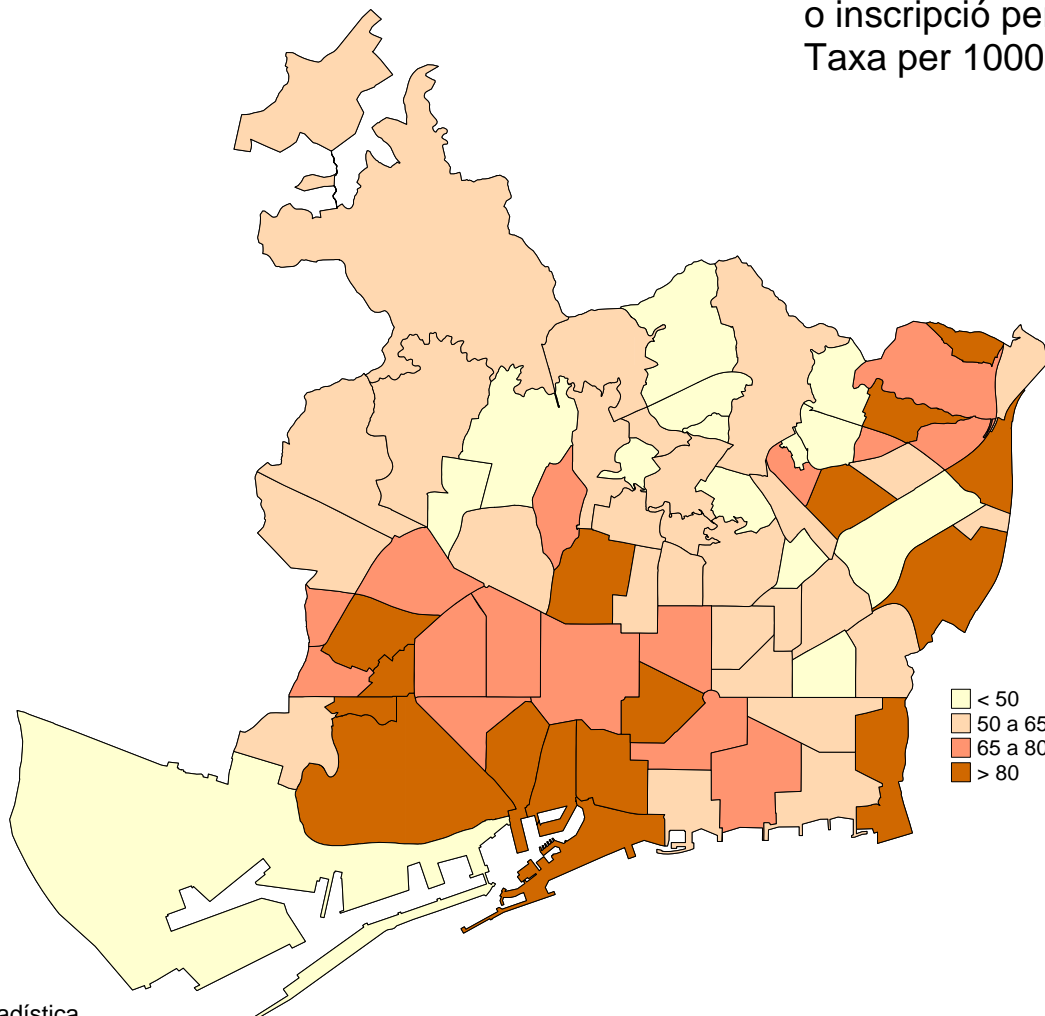




Alta de padró per immigració  
o omissió per barris. 2010  
Taxa per 1000 habitants



Baixes de padró per emigració  
o inscripció per barris. 2010  
Taxa per 1000 habitants







## **2. Moviment natural**



## 2.Moviment natural

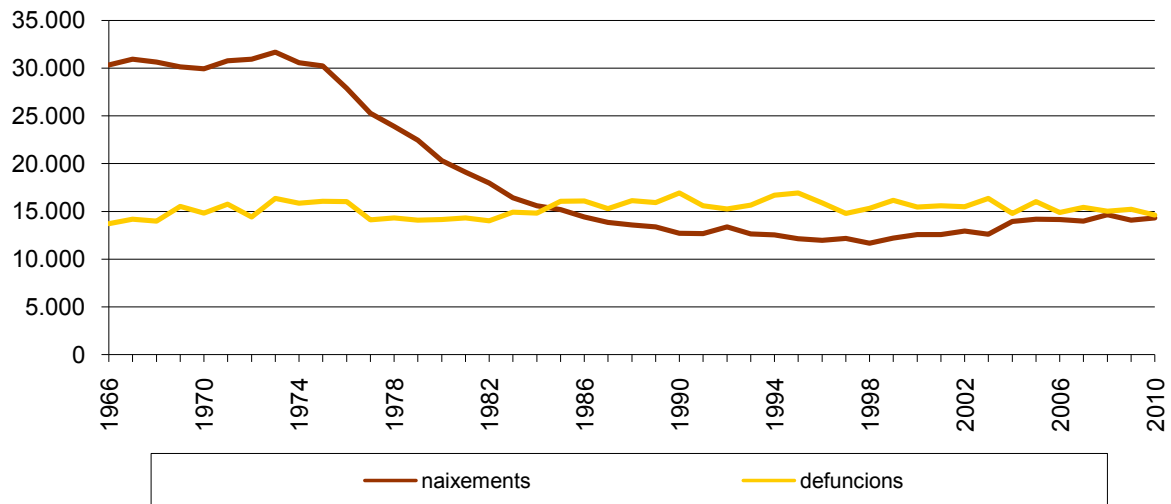
### 1.Naixements, defuncions i taxes de Barcelona. 1966-2010

Any	Població	Dades absolutes		Taxes 1000 hab.	
		Naixements	Defuncions	Natalitat	Mortalitat
1966	1.697.102	30.345	13.712	18,2	8,2
1967	1.738.498	30.941	14.172	18,0	8,2
1968	1.759.148	30.661	13.987	17,6	8,0
1969	1.775.570	30.152	15.508	17,1	8,8
1970	1.745.142	29.941	14.808	17,3	8,6
1971	1.762.977	30.779	15.751	17,6	9,0
1972	1.785.521	30.956	14.422	17,5	8,1
1973	1.800.274	31.689	16.354	17,7	9,1
1974	1.816.623	30.573	15.841	16,9	8,8
1975	1.751.136	30.237	16.046	17,0	9,0
1976	1.816.316	27.897	16.023	15,6	9,0
1977	1.886.921	25.297	14.107	13,9	7,8
1978	1.902.713	23.917	14.303	12,6	7,6
1979	1.906.998	22.465	14.069	11,8	7,4
1980	-	20.311	14.134	11,1	7,7
1981	1.752.627	19.123	14.302	10,9	8,1
1982	1.761.231	17.973	14.007	10,2	7,9
1983	1.771.998	16.440	14.908	9,3	8,4
1984	1.770.296	15.598	14.812	8,8	8,4
1985	1.769.014	15.190	16.057	8,6	9,1
1986	1.701.812	14.413	16.089	8,5	9,4
1987	1.703.744	13.843	15.292	8,1	8,9
1988	1.714.355	13.556	16.121	7,9	9,4
1989	1.712.350	13.375	15.901	7,8	9,3
1990	1.707.286	12.689	16.919	7,5	9,9
1991	1.643.542	12.667	15.568	7,7	9,5
1992	1.630.635	13.356	15.236	8,2	9,3
1993	1.635.067	12.641	15.633	7,7	9,6
1994	1.630.867	12.519	16.674	7,7	10,3
1995	1.614.571	12.122	16.917	7,5	10,5
1996	1.508.805	11.945	15.895	7,9	10,5
1997	1.505.581	12.161	14.790	8,0	9,8
1998	1.503.451	11.659	15.331	7,8	10,2
1999	1.496.266	12.203	16.152	8,1	10,7
2000	1.505.325	12.573	15.459	8,3	10,3
2001	1.503.884	12.564	15.588	8,3	10,4
2002	1.527.190	12.950	15.495	8,5	10,1
2003	1.582.738	12.605	16.367	8,0	10,3
2004	1.578.546	13.931	14.797	8,8	9,4
2005	1.593.075	14.164	16.018	8,9	10,1
2006	1.605.602	14.141	14.867	8,8	9,3
2007	1.595.110	13.986	15.419	8,8	9,7
2008	1.615.908	14.637	15.016	9,1	9,3
2009	1.621.537	14.077	15.209	8,7	9,4
2010	1.619.337	14.297	14.623	8,8	9,0

Nota: dades provisionals de naixements i defuncions dels residents, que s'han registrat durant l'any.

Font: Moviments demogràfics. Departament d'Estadística. Ajuntament de Barcelona. Instituto Nacional de Estadística.

Evolució dels naixements i defuncions a Barcelona. 1966-2010



## 2.Moviment natural

### 2.Taxes de fecunditat de Barcelona. 2005-2009

	2005	2006	2007	2008	2009
TAXA DE FECUNDITAT					
Global	38,4	37,0	38,0	38,7	36,7
15-19 anys	8,7	8,5	9,3	9,9	8,1
20-24 anys	21,8	23,2	23,7	26,8	24,2
25-29 anys	41,4	40,0	40,4	40,8	37,3
30-34 anys	86,7	83,6	84,0	80,8	75,3
35-39 anys	58,5	62,6	65,1	68,4	65,5
40-44 anys	11,9	12,5	13,4	13,7	15,2
45-49 anys	0,7	1,0	1,3	0,7	1,4
MITJANA EDAT DE LA MARE	31,8	31,9	31,9	32,1	32,4
ISF	1,15	1,16	1,15	1,20	1,13

Taxa de fecunditat: relació entre els naixements i el nombre de dones en edat fèril.

ISF: Índex Sintètic de Fecunditat o nombre de fills per cada dona en edat fèril

Departament d'Estadística. Ajuntament de Barcelona.

Font: Agència de Salut Pública de Barcelona. Ajuntament de Barcelona.

## 2.Moviment natural

### 3.Naixements i defuncions de Barcelona. 2006-2010

	2006	2007	2008	2009	2010
NAIXEMENTS					
Sexe	14.141	13.986	14.637	14.077	14.297
Nens	7.278	7.204	7.623	7.243	7.384
Nenes	6.863	6.782	7.014	6.834	6.913
Nacionalitat	14.141	13.986	14.637	14.077	14.297
Espanyola	11.494	11.154	11.342	10.876	11.032
Estrangera	2.647	2.832	3.295	3.201	3.265
DEFUNCIONS					
Sexe	14.867	15.419	15.016	15.209	14.623
Homes	7.255	7.528	7.130	7.279	7.061
Dones	7.612	7.891	7.886	7.930	7.562
Nacionalitat	14.867	15.419	15.016	15.209	14.623
Espanyola	14.645	15.177	14.774	14.993	14.395
Estrangera	222	242	242	216	228
Edat	14.867	15.419	15.016	15.209	14.623
<1 any	24	25	26	22	28
1-4 anys	12	8	6	6	9
5-9 anys	5	8	2	7	4
10-14 anys	8	7	7	13	5
15-19 anys	15	15	13	17	9
20-24 anys	22	27	26	23	19
25-29 anys	50	42	27	32	27
30-34 anys	63	60	53	67	44
35-39 anys	102	109	98	82	67
40-44 anys	172	163	126	133	134
45-49 anys	221	238	234	226	216
50-54 anys	323	328	323	328	300
55-59 anys	478	464	431	419	453
60-64 anys	600	617	660	644	632
65-69 anys	812	784	686	756	829
70-74 anys	1.385	1.359	1.294	1.194	1.079
75-79 anys	2.077	2.120	2.075	2.057	1.856
80-84 anys	2.874	2.934	2.911	2.875	2.684
85-89 anys	2.710	3.039	3.009	3.188	3.100
90-94 anys	2.011	2.088	2.004	2.052	2.066
95-99 anys	755	828	857	901	895
>99 anys	148	156	148	167	167

Nota: dades provisionals de naixements i defuncions dels residents, que s'han registrat durant l'any.

Font: Moviments demogràfics. Departament d'Estadística. Ajuntament de Barcelona.

## 2.Moviment natural

### 4.Naixements i defuncions de Barcelona segons nacionalitat. 2010

<i>Naixements</i>		<i>Defuncions</i>	
TOTAL MOVIMENTS	14.297	TOTAL MOVIMENTS	14.623
Espanya	11.032	Espanya	14.395
Xina	385	Alemanya	19
Marroc	315	Itàlia	17
Equador	270	França	15
Pakistan	251	Marroc	14
Bolívia	183	Perú	14
Itàlia	173	Equador	12
Filipines	129	Argentina	11
Perú	129	Resta països	126
França	114		
Colòmbia	109		
Dominicana, República	89		
Romania	87		
Índia	72		
Bangla Desh	62		
Regne Unit	57		
Argentina	56		
Hondures	51		
Alemanya	50		
Brasil	43		
Xile	40		
Algèria	39		
Paraguai	32		
Armènia	31		
Ucraïna	29		
Geòrgia	28		
Portugal	27		
Països Baixos	26		
Rússia	26		
Uruguai	24		
Nigèria	21		
Resta països	317		

Nota: dades provisionals de naixements i defuncions dels residents, que s'han registrat durant l'any.

Font: Moviments demogràfics. Departament d'Estadística. Ajuntament de Barcelona.

## 2.Moviment natural

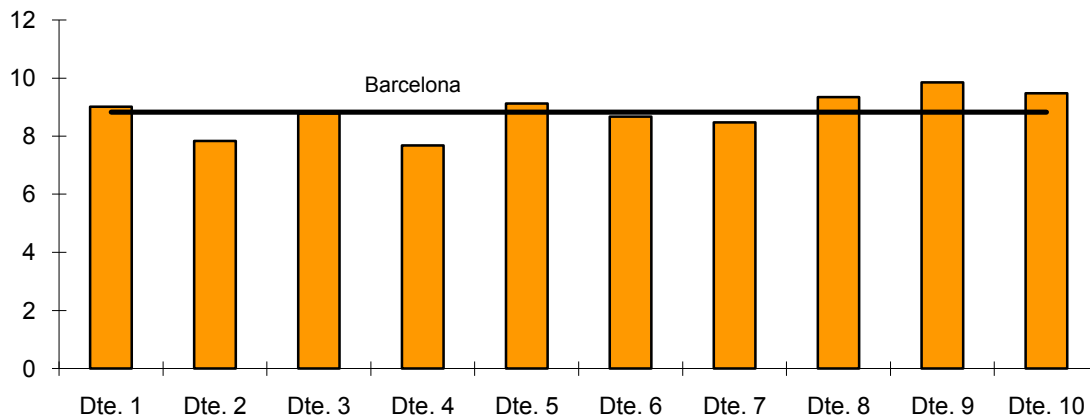
### 5.Naixements i taxes per districtes. 2006-2010

Districtes	Naixements					Taxes de natalitat				
	2006	2007	2008	2009	2010	2006	2007	2008	2009	2010
BARCELONA	14.141	13.986	14.637	14.077	14.297	8,8	8,8	9,1	8,7	8,8
1. Ciutat Vella	888	852	984	952	942	7,8	7,6	8,8	8,9	9,0
2. Eixample	2.170	2.079	2.078	2.118	2.081	8,2	7,9	7,8	7,9	7,8
3. Sants-Montjuïc	1.538	1.459	1.660	1.616	1.607	8,5	8,2	9,1	8,9	8,8
4. Les Corts	589	573	566	585	637	7,1	7,0	6,9	7,1	7,7
5. Sarrià-Sant Gervasi	1.381	1.334	1.300	1.282	1.319	9,8	9,5	9,1	8,9	9,1
6. Gràcia	1.072	1.056	1.160	1.025	1.066	8,8	8,8	9,5	8,3	8,7
7. Horta-Guinardó	1.359	1.493	1.544	1.460	1.447	8,0	8,9	9,1	8,5	8,5
8. Nou Barris	1.476	1.603	1.664	1.517	1.570	8,9	9,7	9,9	9,0	9,3
9. Sant Andreu	1.379	1.389	1.411	1.390	1.446	9,6	9,7	9,7	9,5	9,8
10. Sant Martí	2.289	2.148	2.270	2.131	2.182	10,3	9,6	10,0	9,3	9,5
No consta	0	0	0	1	0	-	-	-	-	-

Nota: dades provisionals de naixements i defuncions dels residents, que s'han registrat durant l'any.

Font: Moviments demogràfics. Departament d'Estadística. Ajuntament de Barcelona.

Taxa de natalitat per districtes. 2010



## 2.Moviment natural

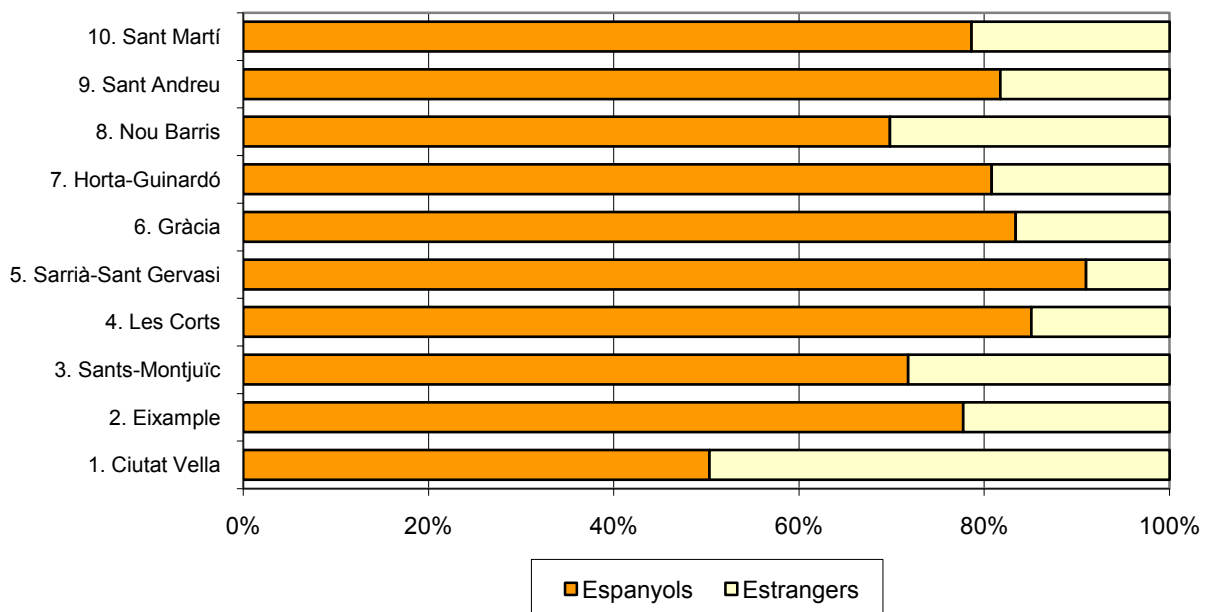
### 6.Naixements per districtes i nacionalitat. 2010

Districtes	TOTAL	%	Taxes de natalitat						
			Espanyols	%	Estrangers	%	Total	Espanyols	Estrangers
BARCELONA	14.295	100,0	11.032	77,2	3.263	22,8	8,8	8,3	11,5
1. Ciutat Vella	942	100,0	474	50,3	468	49,7	9,0	7,7	10,9
2. Eixample	2.081	100,0	1.617	77,7	464	22,3	7,8	7,4	9,7
3. Sants-Montjuïc	1.605	100,0	1.152	71,8	453	28,2	8,8	7,8	12,5
4. Les Corts	637	100,0	542	85,1	95	14,9	7,7	7,5	9,0
5. Sarrià-Sant Gervasi	1.319	100,0	1.200	91,0	119	9,0	9,1	9,4	6,8
6. Gràcia	1.066	100,0	889	83,4	177	16,6	8,7	8,7	8,7
7. Horta-Guinardó	1.447	100,0	1.169	80,8	278	19,2	8,5	7,9	12,1
8. Nou Barris	1.570	100,0	1.096	69,8	474	30,2	9,3	7,8	16,8
9. Sant Andreu	1.446	100,0	1.182	81,7	264	18,3	9,8	9,3	13,0
10. Sant Martí	2.182	100,0	1.711	78,6	471	21,4	9,5	8,8	13,1

Nota: dades provisionals de naixements i defuncions dels residents, que s'han registrat durant l'any.

Font: Moviments demogràfics. Departament d'Estadística. Ajuntament de Barcelona.

Percentatge de naixements per districte i nacionalitat. 2010





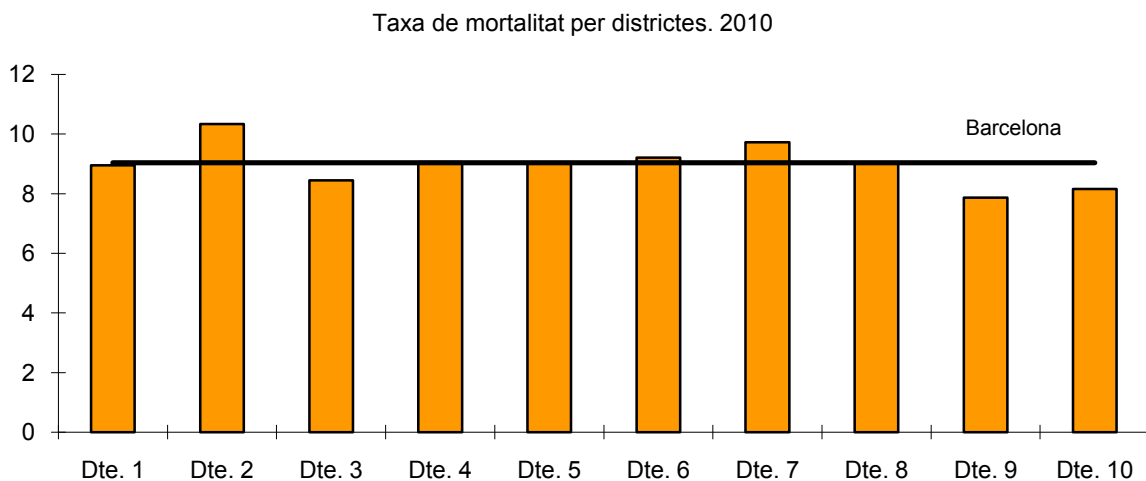
## 2.Moviment natural

### 7.Defuncions i taxes per districtes. 2006-2010

Districtes	Defuncions					Taxes de mortalitat				
	2006	2007	2008	2009	2010	2006	2007	2008	2009	2010
BARCELONA	14.867	15.419	15.016	15.209	14.623	9,3	9,7	9,3	9,4	9,0
1. Ciutat Vella	1.008	1.009	967	914	936	8,9	9,0	8,7	8,5	9,0
2. Eixample	2.909	2.856	2.875	2.827	2.748	11,0	10,9	10,8	10,6	10,3
3. Sants-Montjuïc	1.625	1.699	1.575	1.587	1.546	9,0	9,5	8,7	8,7	8,5
4. Les Corts	761	711	779	702	751	9,2	8,7	9,4	8,5	9,1
5. Sarrià-Sant Gervasi	1.264	1.331	1.289	1.328	1.303	8,9	9,4	9,0	9,2	9,0
6. Gràcia	1.207	1.296	1.186	1.210	1.132	10,0	10,8	9,7	9,8	9,2
7. Horta-Guinardó	1.576	1.682	1.618	1.744	1.660	9,3	10,0	9,5	10,2	9,7
8. Nou Barris	1.485	1.648	1.629	1.645	1.513	9,0	10,0	9,7	9,8	9,0
9. Sant Andreu	1.209	1.247	1.190	1.292	1.156	8,4	8,7	8,2	8,8	7,9
10. Sant Martí	1.823	1.940	1.907	1.960	1.877	8,2	8,7	8,4	8,6	8,2
No consta	0	0	1	0	1	-	-	-	-	-

Nota: dades provisionals de naixements i defuncions dels residents, que s'han registrat durant l'any.

Font: Moviments demogràfics. Departament d'Estadística. Ajuntament de Barcelona.



## 2.Moviment natural

### 8.Esperança de vida de Barcelona. 1900-2009

<i>Any</i>	<i>TOTAL</i>	<i>Home</i>	<i>Dona</i>
1900-1901	31,6	29,8	33,4
1904-1907	34,6	32,6	36,0
1909-1912	36,6	34,5	38,7
1915-1916	37,4	35,9	39,0
1920-1921	38,2	38,6	43,1
1924-1927	45,7	46,6	51,9
1929-1932	48,8	49,7	54,7
1940-1941	56,1	54,2	61,9
1944-1947	63,0	59,2	66,2
1949-1952	65,6	62,2	68,5
1954-1957	70,0	67,2	73,8
1959-1962	71,6	68,9	75,1
1964-1967	72,1	69,0	74,9
1969-1972	72,2	68,9	75,1
1974-1975	73,1	69,5	77,1
1980-1981	76,5	73,0	79,4
1983	77,2	73,6	80,3
1984	77,7	74,1	80,9
1985	77,3	73,8	80,9
1986	76,6	73,1	79,8
1987	77,1	73,6	80,2
1988	77,1	73,3	80,6
1989	77,3	73,2	81,1
1990	77,1	73,3	80,7
1991	76,8	73,0	80,2
1992	77,2	72,9	81,2
1993	77,6	73,5	81,3
1994	77,6	73,6	81,2
1995	77,7	73,5	81,5
1996	78,5	74,1	82,6
1997	78,8	75,0	82,3
1998	78,9	75,2	82,1
1999	78,6	74,7	82,2
2000	79,1	75,3	82,6
2001	79,8	76,2	83,0
2002	79,9	76,4	83,1
2003	80,3	76,8	83,5
2004	81,3	77,5	84,3
2005	80,6	77,0	83,9
2006	82,1	78,3	85,4
2007	82,0	78,3	85,2
2008	82,3	79,0	85,2
2009	82,5	79,2	85,3

Departament d'Estadística. Ajuntament de Barcelona.

Font: Agència de Salut Pública de Barcelona. Ajuntament de Barcelona.

## 2.Moviment natural

### 9.Naixements i taxes definitives per àmbits territorials. 2005-2009

	<i>Naixements</i>					<i>Taxes de natalitat</i>				
	<i>2005</i>	<i>2006</i>	<i>2007</i>	<i>2008</i>	<i>2009</i>	<i>2005</i>	<i>2006</i>	<i>2007</i>	<i>2008</i>	<i>2009</i>
Barcelona	14.786	14.904	15.074	15.660	14.799	9,4	9,4	9,5	9,7	9,2
Província Barcelona	59.607	60.867	61.722	64.694	61.715	11,6	11,7	11,6	12,1	11,6
Catalunya	79.766	82.300	84.037	89.249	85.204	11,6	11,8	11,7	12,3	11,7
Espanya	466.371	482.957	492.527	519.779	494.997	10,7	10,9	10,9	11,4	10,7
Unió Europea (dels 27)	5.136.569	5.225.474	5.283.882	5.429.817	5.372.268	10,4	10,6	10,6	10,9	10,7

Departament d'Estadística. Ajuntament de Barcelona.

Font: Instituto Nacional de Estadística.

Institut d'Estadística de Catalunya.

Eurostat, web consultada a setembre 2011.

## 2.Moviment natural

### 10.Defuncions i taxes definitives per àmbits territorials. 2005-2009

	<i>Defuncions</i>					<i>Taxes de mortalitat</i>				
	<i>2005</i>	<i>2006</i>	<i>2007</i>	<i>2008</i>	<i>2009</i>	<i>2005</i>	<i>2006</i>	<i>2007</i>	<i>2008</i>	<i>2009</i>
Barcelona	17.160	15.876	16.140	15.739	15.654	10,8	10,0	10,0	9,8	9,7
Província Barcelona	45.229	42.286	43.997	43.827	43.933	8,8	8,1	8,3	8,2	8,2
Catalunya	61.777	57.863	60.005	60.110	60.261	9,0	8,3	8,4	8,3	8,3
Espanya	387.355	371.478	385.361	386.324	384.933	8,9	8,4	8,5	8,4	8,3
Unió Europea (dels 27)	4.822.043	4.747.976	4.798.181	4.834.975	4.851.449	9,8	9,6	9,7	9,7	9,7

Departament d'Estadística. Ajuntament de Barcelona.

Font: Instituto Nacional de Estadística.

Institut d'Estadística de Catalunya.

Eurostat, web consultada a setembre 2011.

## 2.Moviment natural

### 11.Taxes de fecunditat per àmbits territorials. 2005-2009

Grups edats	2005	2006	2007	2008	2009
<b>BARCELONA</b>					
Global	38,4	37,0	38,0	38,7	36,7
15-19 anys	8,7	8,5	9,3	9,9	8,1
20-24 anys	21,8	23,2	23,7	26,8	24,2
25-29 anys	41,4	40,0	40,4	40,8	37,3
30-34 anys	86,7	83,6	84,0	80,8	75,3
35-39 anys	58,5	62,6	65,1	68,4	65,5
40-44 anys	11,9	12,5	13,4	13,7	15,2
45-49 anys	0,7	1,0	1,3	0,7	1,4
<b>CATALUNYA</b>					
Global	46,2	47,0	47,1	49,6	47,7
15-19 anys	10,2	11,1	12,1	12,8	11,2
20-24 anys	35,1	38,3	39,5	44,5	41,9
25-29 anys	71,9	72,8	71,7	75,5	68,9
30-34 anys	108,6	106,1	104,7	107,3	96,5
35-39 anys	56,3	59,2	60,4	65,2	63,3
40-44 anys	10,3	10,8	11,6	12,5	13,2
45-49 anys	0,7	0,9	1,1	0,9	1,2
<b>PROVÍNCIA BARCELONA</b>					
Global	46,1	46,7	46,8	49,0	47,4
<b>ESPANYA</b>					
Global	42,0	43,0	43,3	45,2	43,1

Departament d'Estadística. Ajuntament de Barcelona.

Font: Instituto Nacional de Estadística.

Institut d'Estadística de Catalunya.

Agència de Salut Pública de Barcelona. Ajuntament de Barcelona.

## 2.Moviment natural

### 12.Nombre de fills per dona per àmbits territorials. 2005-2009

	2005	2006	2007	2008	2009
Barcelona	1,15	1,16	1,15	1,20	1,13
Província Barcelona	1,44	1,46	1,47	1,56	1,52
Catalunya	1,45	1,48	1,49	1,58	1,53
Espanya	1,34	1,38	1,39	1,46	1,39

Departament d'Estadística. Ajuntament de Barcelona.

Font: Instituto Nacional de Estadística.

Institut d'Estadística de Catalunya.

Agència de Salut Pública de Barcelona. Ajuntament de Barcelona.

## 2.Moviment natural

### 13.Naixements de Barcelona per nacionalitat dels pares. 2005-2009

	2005	%	2006	%	2007	%	2008	%	2009	%
TOTAL	14.786	100,0	14.904	100,0	15.074	100,0	15.660	100,0	14.882	100,0
pare i mare espanyols	10.212	69,1	10.026	67,3	9.738	64,6	9.746	62,2	9.098	61,1
pare i mare estrangers	2.622	17,7	2.711	18,2	3.027	20,1	3.304	21,1	3.049	20,5
pare estranger i mare espanyola	779	5,3	894	6,0	958	6,4	1.009	6,4	1.091	7,3
pare espanyol i mare estrangera	755	5,1	825	5,5	894	5,9	902	5,8	943	6,3
pare no consta i mare espanyola	212	1,4	247	1,7	204	1,4	282	1,8	307	2,1
pare no consta i mare estrangera	206	1,4	201	1,3	253	1,7	288	1,8	252	1,7
pare espanyol i mare no consta	-	-	-	-	-	-	51	0,3	45	0,3
pare estranger i mare no consta	-	-	-	-	-	-	28	0,2	36	0,2
pare no consta i mare no consta	-	-	-	-	-	-	50	0,3	61	0,4

Departament d'Estadística. Ajuntament de Barcelona.

Font: Instituto Nacional de Estadística.

## 2.Moviment natural

### 14.Naixements de Barcelona per edat de la mare. 2005-2009

<i>Edat de la mare</i>	2005	%	2006	%	2007	%	2008	%	2009	%
Total naixements	14.786	100,0	14.904	100,0	15.074	100,0	15.660	100,0	14.882	100,0
Menys de 19 anys	285	1,9	276	1,9	295	2,0	318	2,0	256	1,7
De 20 a 24 anys	1.033	7,0	1.078	7,2	1.050	7,0	1.174	7,5	1.035	7,0
De 25 a 29 anys	2.877	19,5	2.745	18,4	2.671	17,7	2.697	17,2	2.441	16,4
De 30 a 34 anys	6.119	41,4	5.974	40,1	6.014	39,9	5.969	38,1	5.576	37,5
De 35 a 39 anys	3.705	25,1	4.004	26,9	4.149	27,5	4.478	28,6	4.409	29,6
De 40 a 44 anys	724	4,9	765	5,1	816	5,4	848	5,4	940	6,3
De 45 a 49 anys	43	0,3	62	0,4	79	0,5	47	0,3	80	0,5
No consta	0	0,0	0	0,0	0	0,0	129	0,8	145	1,0

Departament d'Estadística. Ajuntament de Barcelona.

Font: Instituto Nacional de Estadística.

## 2.Moviment natural

### 15.Indicadors de natalitat de Barcelona. 2005-2009

	2005	2006	2007	2008	2009
Pes del nadó (grams)					
Espanyol	3.193,8	3.197,5	3.193,0	3.208,1	3.196,7
Estranger	3.293,2	3.290,2	3.297,6	3.313,9	3.309,7
Nombre mig de fills per dona					
Espanyola	1,5	1,5	1,5	1,6	1,6
Estrangera	1,4	1,4	1,4	1,5	1,5
Edat mitjana del pare					
Espanyol	34,7	34,9	34,5	35,2	35,7
Estranger	32,7	33,0	31,3	33,2	33,1
Edat mitjana de la mare					
Espanyola	32,7	32,9	33,1	33,1	33,4
Estrangera	29,3	29,3	29,6	29,6	30,0

Departament d'Estadística. Ajuntament de Barcelona.  
Font: Instituto Nacional de Estadística.

## 2.Moviment natural

### 16.Edat mitjana de la mare per ordre de naixement del fill de Barcelona. 2005-2009

	2005	2006	2007	2008	2009
1r fill					
espanyola	31,5	31,7	32,0	32,1	32,4
estrangera	28,5	28,6	28,9	28,8	29,2
2n fill					
espanyola	33,9	34,2	34,2	34,2	34,6
estrangera	30,4	30,4	30,3	30,6	31,0
3r fill					
espanyola	35,2	35,5	35,5	35,2	35,5
estrangera	31,8	31,5	32,3	31,9	32,0
4t fill					
espanyola	35,3	35,3	35,7	36,2	35,8
estrangera	33,8	32,7	34,2	33,5	33,9

Departament d'Estadística. Ajuntament de Barcelona.  
Font: Instituto Nacional de Estadística.

## 2.Moviment natural

### 17.Esperança de vida per àmbits territorials. 2005-2009

	2005	2006	2007	2008	2009
<b>BARCELONA</b>					
Total	80,6	82,1	82,0	82,3	82,5
Homes	77,0	78,3	78,3	79,0	79,2
Dones	83,9	85,4	85,2	85,2	85,3
<b>PROVÍNCIA BARCELONA</b>					
Total	80,6	81,5	81,5	81,7	82,0
Homes	77,2	78,2	78,3	78,7	79,0
Dones	83,9	84,7	84,6	84,6	84,8
<b>CATALUNYA</b>					
Total	80,5	81,4	81,4	81,6	81,9
Homes	77,2	78,1	78,2	78,7	78,9
Dones	83,8	84,5	84,5	84,5	84,8
<b>ESPANYA</b>					
Total	80,3	81,0	80,9	81,2	81,6
Homes	77,0	77,7	77,8	78,2	78,5
Dones	83,6	84,2	84,1	84,3	84,6
<b>UNIÓ EUROPEA (dels 27)</b>					
Total	77,9	78,3	78,5	78,8	-
Homes	74,8	75,2	75,4	75,7	-
Dones	80,9	81,4	81,5	81,7	-

Departament d'Estadística. Ajuntament de Barcelona.

Font: Instituto Nacional de Estadística.

Institut d'Estadística de Catalunya.

Agència de Salut Pública de Barcelona. Ajuntament de Barcelona.

Eurostat, web consultada a setembre 2011.

**2.Moviment natural****18.Taxa de natalitat d'algunes ciutats. 2000-2009**

<i>Ciutats</i>	<i>2000</i>	<i>2001</i>	<i>2002</i>	<i>2003</i>	<i>2004</i>	<i>2005</i>	<i>2006</i>	<i>2007</i>	<i>2008</i>	<i>2009</i>
Oslo	15,5	15,2	15,2	16,0	16,6	16,9	17,5	17,2	17,7	17,8
Copenhage	15,9	16,3	16,1	16,2	16,0	15,7	16,4	16,7	16,8	17,1
Estocolm	12,3	12,7	13,6	14,2	14,8	14,9	15,5	15,6	15,9	16,0
Amsterdam	14,6	14,6	14,2	14,4	14,3	14,2	13,7	14,0	14,2	14,6
Nova York	15,1	14,9	14,6	14,8	13,1	13,0	14,5	15,1	14,6	14,5
Praga	-	8,3	8,4	8,7	9,5	10,2	10,5	11,0	11,6	11,6
Hèlsinki	11,4	11,1	10,8	11,3	11,1	10,9	11,0	10,7	11,2	11,3
Madrid	9,3	9,6	10,3	10,0	10,4	10,0	10,2	10,7	11,3	11,3
Belgrad	8,7	9,8	9,9	9,8	9,8	9,4	9,4	9,3	10,3	10,5
Munic	9,8	9,7	9,8	10,1	10,0	10,2	9,8	8,3	10,3	10,5
Frankfurt	10,0	9,5	9,6	9,8	10,2	10,3	10,2	10,6	10,7	10,4
Viena	10,0	9,8	10,6	10,4	10,4	10,1	10,3	10,1	10,3	10,1
Budapest	8,3	8,4	8,6	8,5	8,8	9,4	9,9	10,0	10,1	10,0
Nàpols	-	-	10,7	10,9	10,7	10,4	10,4	10,5	10,0	9,8
Roma	9,1	9,0	8,9	10,0	10,2	9,7	9,8	9,1	10,1	9,5
Milà	8,7	9,4	9,6	9,6	9,8	9,4	9,4	9,9	9,7	9,4
València	9,6	9,1	9,4	9,7	9,9	10,1	9,9	10,3	11,2	9,4
Berlín	8,8	8,5	8,5	8,5	8,7	8,5	8,7	9,1	9,3	9,3
Barcelona	8,3	8,3	8,5	8,0	8,8	8,9	8,8	8,8	9,1	8,7
Bolonya	7,4	7,3	7,8	7,7	8,1	7,9	8,1	8,1	8,1	8,4
Gènova	6,9	7,3	7,4	7,6	7,6	7,4	7,6	7,5	7,8	7,8
Londres	14,7	14,5	-	15,0	-	-	16,1	16,4	16,7	-
Paris	15,0	14,9	15,0	14,6	14,7	14,4	14,5	14,0	-	-

Departament d'Estadística. Ajuntament de Barcelona.

Font: Anuaris de les diferents ciutats.

**2.Moviment natural****19.Taxa de mortalitat d'algunes ciutats. 2000-2009**

<i>Ciutats</i>	<i>2000</i>	<i>2001</i>	<i>2002</i>	<i>2003</i>	<i>2004</i>	<i>2005</i>	<i>2006</i>	<i>2007</i>	<i>2008</i>	<i>2009</i>
Gènova	13,3	13,8	13,8	14,7	12,9	13,2	13,2	13,2	13,7	13,8
Budapest	14,1	14,1	13,8	13,9	13,6	13,8	13,4	13,4	12,8	12,8
Bolonya	13,3	12,8	12,6	13,8	12,5	13,0	13,0	12,8	12,9	12,7
Belgrad	12,0	11,6	11,9	12,1	12,0	12,1	11,7	11,8	12,3	11,8
Milà	10,9	11,5	11,5	11,4	10,5	10,4	10,2	9,9	10,8	10,2
Nàpols	-	-	9,2	9,6	9,3	9,8	9,4	9,7	10,0	10,0
Praga	-	11,3	11,5	11,6	11,0	10,8	10,3	10,2	10,0	9,9
Roma	9,3	9,1	9,3	10,4	10,1	9,9	9,3	9,3	9,5	9,8
Barcelona	10,3	10,4	10,1	10,3	9,4	10,1	9,3	9,7	9,3	9,4
Viena	11,3	10,9	10,9	10,7	9,8	9,7	9,5	9,4	9,3	9,4
Berlín	9,8	9,7	9,9	9,8	9,4	9,4	9,3	9,1	9,2	9,2
Copenhage	12,2	12,3	12,2	11,4	11,0	10,6	10,3	9,8	9,3	9,1
Frankfurt	10,2	9,3	9,6	9,8	9,1	8,7	8,7	8,4	8,5	8,5
Hèlsinki	9,3	9,2	9,2	9,2	9,0	8,5	8,8	8,6	8,5	8,5
Estocolm	10,7	10,5	10,5	10,3	9,8	9,7	9,5	9,2	8,8	8,4
València	9,5	8,9	9,1	9,2	8,6	8,6	8,4	8,5	8,7	8,3
Madrid	8,5	9,2	8,8	8,6	8,4	8,4	8,0	8,4	8,3	8,1
Munic	9,4	9,1	9,3	9,0	8,3	8,1	8,2	7,7	7,7	8,0
Oslo	10,4	10,5	10,3	9,7	9,3	8,9	8,7	8,3	8,1	7,6
Amsterdam	9,1	9,0	8,9	8,9	8,0	8,0	7,7	7,5	7,6	7,0
Nova York	7,5	7,5	7,2	7,2	8,0	7,9	6,6	6,4	6,3	6,1
Londres	8,4	8,2	-	7,9	-	-	6,8	6,7	6,6	-
Paris	7,5	7,5	7,3	7,7	6,6	6,7	6,4	6,4	-	-

Departament d'Estadística. Ajuntament de Barcelona.

Font: Anuaris de les diferents ciutats.



## 2.Moviment natural

### 20.Rànking de noms dels nadons de Barcelona. 2010

<i>Noms nens</i>		<i>Noms nenes</i>	
Marc	194	Martina	194
Pol	148	Julia	172
Alex	142	Maria	147
Pau	137	Lucia	139
Martí	124	Paula	135
Eric	117	Laia	128
Arnau	110	Carla	120
Daniel	103	Aina	109
Gerard	100	Claudia	101
Jan	98	Sara	101
David	90	Sofia	95
Biel	88	Noa	83
Alejandro	80	Ariadna	76
Hugo	79	Alba	69
Pablo	78	Laura	66
Victor	77	Emma	63
Adrià	69	Clara	59
Nil	69	Anna	58
Bruno	68	Daniela	58
Guillem	66	Abril	57
Lucas	65	Ines	57
Nicolás	64	Berta	56
Max	60	Jana	53
Oriol	59	Carlota	49
Iker	57	Irene	47

Font: Moviments demogràfics. Departament d'Estadística. Ajuntament de Barcelona.

## 2.Moviment natural

### 21.Matrimonis segons nacionalitat de Barcelona. 2005-2009

	2005	%	2006	%	2007	%	2008	%	2009	%
TOTAL	6.852	100,0	6.738	100,0	6.073	100,0	6.367	100,0	6.385	100,0
Espanyol-espanyol	4.914	71,7	4.721	70,1	4.081	67,2	3.997	62,8	3.758	58,9
Estranger-estranger	510	7,4	519	7,7	467	7,7	576	9,0	631	9,9
Espanyol-estranger	1.428	20,8	1.498	22,2	1.525	25,1	1.794	28,2	1.996	31,3

Departament d'Estadística. Ajuntament de Barcelona.  
Font: Instituto Nacional de Estadística.

## 2.Moviment natural

### 22.Edat mitjana dels cònjuges dels matrimonis de Barcelona. 2005-2009

	2005	2006	2007	2008	2009
Espanyol-espanyol					
1r cònjuge	35,5	36,9	36,7	37,6	38,0
2n cònjuge	33,3	34,6	34,4	35,2	35,5
Estranger-estranger					
1r cònjuge	32,1	31,8	32,0	32,0	31,9
2n cònjuge	30,2	30,1	30,1	30,1	30,0
Espanyol-estranger					
1r cònjuge	34,8	34,3	35,4	35,2	35,3
2n cònjuge	31,7	31,6	32,5	32,4	32,5

Departament d'Estadística. Ajuntament de Barcelona.  
Font: Instituto Nacional de Estadística.

## 2.Moviment natural

### 23.Tipus de matrimonis segons nacionalitat de Barcelona. 2005-2009

	2005	%	2006	%	2007	%	2008	%	2009	%
Total matrimonis	6.852	100,0	6.738	100,0	6.073	100,0	6.367	100,0	6.385	100,0
Religiós	2.563	37,4	2.197	32,6	1.916	31,5	1.757	27,6	1.459	22,9
Altres religions	55	0,8	53	0,8	46	0,8	61	1,0	64	1,0
Civil	4.234	61,8	4.488	66,6	4.111	67,7	4.549	71,4	4.862	76,1
Espanyol-espanyol	4.914	100,0	4.721	100,0	4.081	100,0	3.997	100,0	3.758	100,0
Religiós	2.228	45,3	1.908	40,4	1.634	40,0	1.447	36,2	1.161	30,9
Altres religions	23	0,5	15	0,3	11	0,3	18	0,5	11	0,3
Civil	2.663	54,2	2.798	59,3	2.436	59,7	2.532	63,3	2.586	68,8
Estranger-estranger	510	100,0	519	100,0	467	100,0	576	100,0	631	100,0
Religiós	79	15,5	72	13,9	69	14,8	80	13,9	77	12,2
Altres religions	17	3,3	17	3,3	12	2,6	23	4,0	23	3,6
Civil	414	81,2	430	82,9	386	82,7	473	82,1	531	84,2
Espanyol-estranger	1.428	100,0	1.498	100,0	1.525	100,0	1.794	100,0	1.996	100,0
Religiós	256	17,9	217	14,5	213	14,0	230	12,8	221	11,1
Altres religions	15	1,1	21	1,4	23	1,5	20	1,1	30	1,5
Civil	1.157	81,0	1.260	84,1	1.289	84,5	1.544	86,1	1.745	87,4

Departament d'Estadística. Ajuntament de Barcelona.  
Font: Instituto Nacional de Estadística.

### **3. Moviment migratori**



### 3.Moviment migratori

#### 1.Evolució de les altes i baixes de Barcelona. 1966-2010

Any	Altes per			Baixes per		Inscripció indeguda
	Total	Immigració	Omissió	Total	Emigració	
1966	34.122	25.861	8.261	9.256	9.256	-
1967	41.409	27.484	13.925	16.782	16.782	-
1968	25.850	19.695	6.155	21.874	21.874	-
1969	22.430	18.541	3.889	20.652	20.652	-
1970	26.746	20.982	5.764	15.218	15.218	-
1971	12.655	9.848	2.807	7.041	7.041	-
1972	19.064	15.591	3.473	13.054	13.054	-
1973	17.919	15.994	1.925	14.123	14.123	-
1974	18.909	15.285	3.624	17.292	17.292	-
1975	12.586	12.586	-	11.567	11.567	-
1976	62.946	10.386	52.560	9.640	9.640	-
1977	73.255	10.621	62.634	13.840	13.840	-
1978	20.951	6.961	13.990	14.773	14.773	-
1979	11.658	8.850	2.808	15.769	15.769	-
1980	14.604	8.919	5.685	16.780	16.780	-
1981	5.218	5.218	-	8.790	8.790	-
1982	5.598	5.598	-	15.236	15.236	-
1983	9.269	9.269	-	20.134	20.134	-
1984	19.345	11.198	8.147	21.103	21.103	-
1985	20.375	13.214	7.161	21.824	21.824	-
1986	20.094	8.932	11.162	15.919	15.919	-
1987	33.587	10.365	23.222	21.374	21.374	-
1988	25.033	11.310	13.723	24.593	24.593	-
1989	24.196	12.900	11.296	26.813	26.813	-
1990	22.675	14.962	7.713	28.936	28.936	-
1991	15.457	8.746	6.711	20.793	20.793	-
1992	36.071	11.466	24.605	27.065	27.065	-
1993	34.555	14.178	20.377	32.556	32.556	-
1994	25.899	15.865	10.034	36.412	36.412	-
1995	30.057	19.708	10.349	40.317	40.317	-
1996	38.064	11.028	27.036	32.223	32.223	-
1997	35.952	19.327	16.625	32.241	32.241	-
1998	41.143	23.207	17.936	38.245	38.245	-
1999	40.802	24.207	16.595	39.117	39.117	-
2000	59.922	23.650	36.272	39.092	39.092	-
2001	75.820	25.772	50.048	44.861	44.861	-
2002	98.108	31.782	66.326	52.448	52.448	-
2003	92.609	35.473	57.136	61.307	61.307	-
2004	94.542	38.026	56.516	79.031	59.039	19.992
2005 (1)	104.327	70.360	33.967	86.407	60.947	25.460
2006 (2)	111.551	94.815	16.736	124.997	62.132	62.865
2007	122.490	102.993	19.497	99.327	62.433	36.894
2008	119.441	102.317	17.124	101.338	60.519	40.819
2009	108.499	89.594	18.905	118.869	59.570	59.299
2010	114.039	91.672	22.367	117.873	59.055	58.818

Altes per omissió: són les persones que, vivint habitualment en el municipi no figuren inscrites en el seu padró municipal, sol·liciten la seva inscripció en el mateix.

Baixes per inscripció indeguda: són les produïdes en detectar-se repeticions en inscripcions padronals o inscripcions improcedents per incomplir els requisits establerts en les disposicions reguladores del Padró.

(1) A partir del 2005, les altes per omissió s'han reduït, amb el corresponent increment de les altes per immigració, per un canvi de criteri per donar d'alta a un ciutadà no espanyol procedent de l'estranger. Per tant les dades, no són comparables amb els altres anys.

(2) La modificació legislativa introduïda per la Llei Orgànica 14/2003 d'estrangeria estableix que els estrangers no comunitaris sense autorització de residència permanent tenen la obligació de renovar la seva inscripció padronal cada dos anys, i en cas de no fer-ho els ajuntaments han de declarar la caducitat de la inscripció. Aquest procediment s'ha aplicat per primer cop amb les inscripcions que caducaven el desembre del 2005, i és per això l'augment de les baixes per inscripció indeguda, respecte els anys anteriors.

Font: Moviments demogràfics. Departament d'Estadística. Ajuntament de Barcelona.

### 3.Moviment migratori

#### 2.Altes i baixes de Barcelona per sexe, edat i nacionalitat. 2010

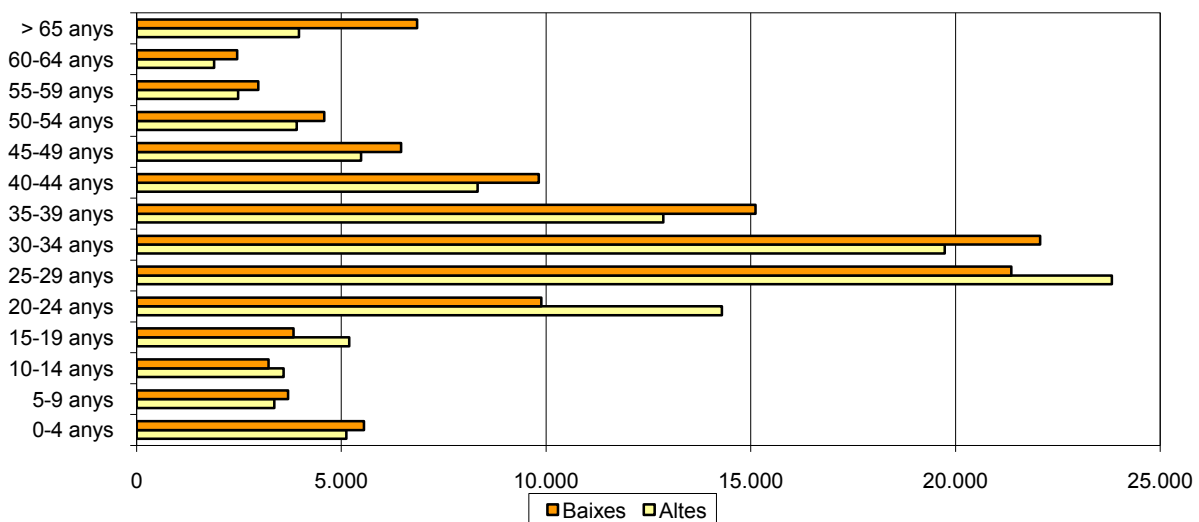
	<i>Altes per</i>			<i>Baixes per</i>			<i>Diferència entre altes i baixes</i>
	<i>Total</i>	<i>Immigració</i>	<i>Omissió</i>	<i>Total</i>	<i>Emigració</i>	<i>Inscripció indeguda</i>	
Sexe	114.039	91.672	22.367	117.873	59.055	58.818	-3.834
Homes	61.035	48.165	12.870	63.543	30.066	33.477	-2.508
Dones	53.004	43.507	9.497	30.066	28.989	25.341	22.938
Nacionalitat	114.039	91.672	22.367	117.873	59.055	58.818	-3.834
Espanyola	39.074	35.034	4.040	44.036	36.934	7.102	-4.962
Estrangera	74.965	56.638	18.327	73.837	22.121	51.716	1.128
Edat	114.039	91.672	22.367	117.873	59.055	58.818	-3.834
0-4 anys	5.122	4.273	849	5.549	3.432	2.117	-427
5-9 anys	3.364	2.655	709	3.700	1.854	1.846	-336
10-14 anys	3.588	2.602	986	3.218	1.493	1.725	370
15-19 anys	5.191	4.108	1.083	3.833	1.869	1.964	1.358
20-24 anys	14.294	12.370	1.924	9.888	4.664	5.224	4.406
25-29 anys	23.819	20.157	3.662	21.365	9.660	11.705	2.454
30-34 anys	19.737	15.678	4.059	22.065	10.425	11.640	-2.328
35-39 anys	12.863	9.848	3.015	15.115	7.290	7.825	-2.252
40-44 anys	8.328	6.189	2.139	9.823	4.626	5.197	-1.495
45-49 anys	5.485	4.070	1.415	6.462	3.158	3.304	-977
50-54 anys	3.913	2.868	1.045	4.582	2.326	2.256	-669
55-59 anys	2.477	1.924	553	2.970	1.653	1.317	-493
60-64 anys	1.894	1.491	403	2.454	1.534	920	-560
> 65 anys	3.964	3.439	525	6.849	5.071	1.778	-2.885

Altes per omissió: són les persones que, vivint habitualment en el municipi no figuren inscrites en el seu padró municipal, sol·liciten la seva inscripció en el mateix.

Baixes per inscripció indeguda: són les produïdes en detectar-se repeticions en inscripcions padronals o inscripcions improcedents per incomplir els requisits establerts en les disposicions reguladores del Padró.

Font: Moviments demogràfics. Departament d'Estadística. Ajuntament de Barcelona.

Altes i baixes a Barcelona per edats quinquennals. 2010



### 3.Moviment migratori

#### 3.Altes i baixes de Barcelona segons nacionalitats. 2010

	<i>Altes per immigració</i>		<i>Baixes per emigració</i>		<i>Altes per omissió</i>		<i>Baixes per inscripció indeguda</i>
TOTAL MOVIMENTS	91.672	TOTAL MOVIMENTS	59.055	TOTAL MOVIMENTS	22.367	TOTAL MOVIMENTS	58.818
Espanya	35.034	Espanya	36.934	Espanya	4.040	Espanya	7.102
Pakistan	8.836	Pakistan	2.466	Pakistan	2.805	Pakistan	5.003
Itàlia	3.424	Xina	1.971	Equador	1.658	Itàlia	3.900
Xina	3.418	Equador	1.535	Xina	1.538	França	3.125
Colòmbia	2.944	Marroc	1.491	Bolívia	1.220	Xina	2.637
Marroc	2.472	Bolívia	1.352	Perú	1.104	Equador	2.277
Perú	2.287	Colòmbia	1.258	Marroc	1.005	Bolívia	2.210
Equador	2.234	Perú	997	Colòmbia	928	Brasil	2.156
Bolívia	1.937	Itàlia	996	Filipines	692	Marroc	2.030
Índia	1.745	Índia	809	Dominicana, República	601	Perú	1.925
França	1.626	Dominicana, República	791	Argentina	509	Colòmbia	1.821
Brasil	1.583	Argentina	624	Índia	488	Alemanya	1.570
Dominicana, República	1.518	Brasil	618	Brasil	462	Índia	1.481
Romania	1.501	Romania	474	Paraguai	417	Regne Unit	1.440
Argentina	1.222	Paraguai	447	Xile	371	Argentina	1.256
Mèxic	1.123	França	443	Itàlia	361	Romania	1.249
Paraguai	1.097	Hondures	370	Bangla Desh	312	Mèxic	1.158
Hondures	1.065	Rússia	356	Hondures	284	Xile	939
Veneçuela	1.041	Veneçuela	336	Veneçuela	272	Portugal	920
Xile	928	Xile	329	Romania	264	Filipines	919
Estats Units d'Amèrica	918	Alemanya	315	Mèxic	236	Dominicana, República	914
Alemanya	904	Geòrgia	226	Rússia	211	Paraguai	795
Rússia	874	Cuba	218	Geòrgia	187	Estats Units d'Amèrica	689
Regne Unit	827	Regne Unit	208	Algèria	179	Veneçuela	609
Filipines	801	Uruguai	208	Ucraïna	165	Suècia	569
Bangla Desh	670	Mèxic	203	França	162	Hondures	566
Portugal	607	Filipines	186	Uruguai	152	Rússia	538
Cuba	489	Ucraïna	181	Cuba	127	Països Baixos	520
Ucraïna	469	Nigèria	161	Estats Units d'Amèrica	120	Polònia	492
Polònia	435	Portugal	161	Armènia	117	Bangla Desh	486
Geòrgia	402	Bangla Desh	159	Portugal	94	Geòrgia	422
Països Baixos	396	Senegal	145	Alemanya	92	Bulgària	385
Suècia	377	Estats Units d'Amèrica	138	Regne Unit	71	Nepal	343
Bulgària	365	Països Baixos	137	Senegal	67	Bèlgica	334
Nepal	337	Algèria	124	Ghana	66	Algèria	302
Uruguai	326	Polònia	121	Nigèria	60	Ucraïna	293
Algèria	323	Ghana	110	Bulgària	55	Uruguai	288
Ghana	288	Salvador, el	98	Guinea	48	Cuba	275
Japó	249	Bulgària	96	Polònia	48	Suïssa	246
Nigèria	247	Armènia	83	Salvador, el	44	Armènia	241
Senegal	242	Nepal	76	Japó	43	Ghana	226
Resta països	4.091	Resta països	1.104	Resta països	692	Resta països	4.167

Altes per ommissió: són les persones que, vivint habitualment en el municipi no figuren inscrites en el seu padró municipal, sol·liciten la seva inscripció en el mateix.

Baixes per inscripció indeguda: són les produïdes en detectar-se repeticions en inscripcions padronals o inscripcions impropcedents per incomplir els requisits establerts en les disposicions reguladores del Padró.

Font: Moviments demogràfics. Departament d'Estadística. Ajuntament de Barcelona.

### 3.Moviment migratori

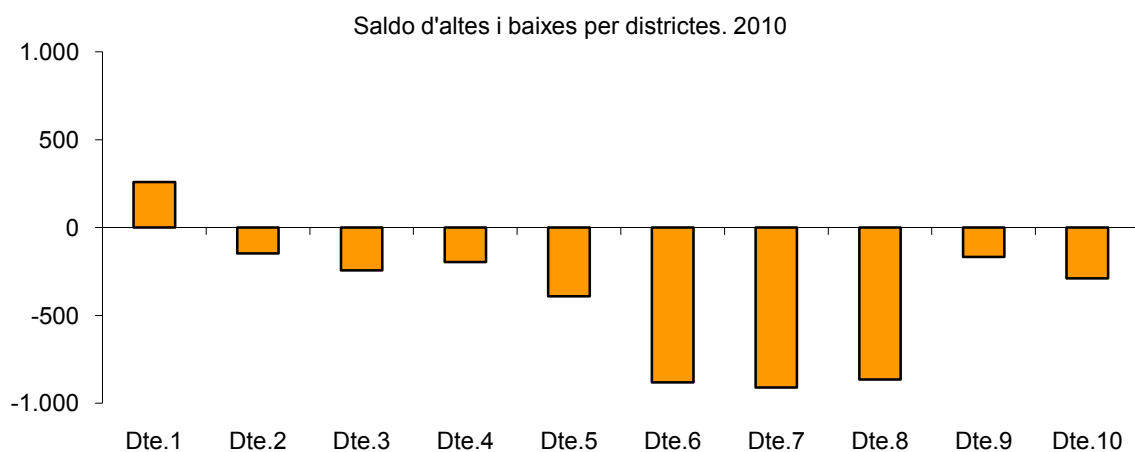
#### 4.Altes i baixes per districtes. 2010

Districtes	Altes per			Baixes per			Diferència entre altes i baixes
	Total	Immigració	Omissió	Total	Emigració	Inscripció indeguda	
BARCELONA	114.039	91.672	22.367	117.873	59.055	58.818	-3.834
1. Ciutat Vella	15.697	11.903	3.794	15.438	5.567	9.871	259
2. Eixample	19.076	15.826	3.250	19.224	9.229	9.995	-148
3. Sants-Montjuïc	15.174	12.040	3.134	15.418	7.892	7.526	-244
4. Les Corts	5.165	4.513	652	5.361	2.973	2.388	-196
5. Sarrià-Sant Gervasi	7.839	6.672	1.167	8.231	4.378	3.853	-392
6. Gràcia	7.995	6.768	1.227	8.876	4.354	4.522	-881
7. Horta-Guinardó	8.531	6.974	1.557	9.441	5.661	3.780	-910
8. Nou Barris	10.641	7.799	2.842	11.506	6.034	5.472	-865
9. Sant Andreu	8.760	6.939	1.821	8.927	5.035	3.892	-167
10. Sant Martí	15.161	12.238	2.923	15.450	7.932	7.518	-289
No consta	0	0	0	1	0	1	-1

Altes per omissió: són les persones que, vivint habitualment en el municipi no figuren inscrites en el seu padró municipal, sol·liciten la seva inscripció en el mateix.

Baixes per inscripció indeguda: són les produïdes en detectar-se repeticions en inscripcions padronals o inscripcions impropcedents per incomplir els requisits establerts en les disposicions reguladores del Padró.

Font: Moviments demogràfics. Departament d'Estadística. Ajuntament de Barcelona.





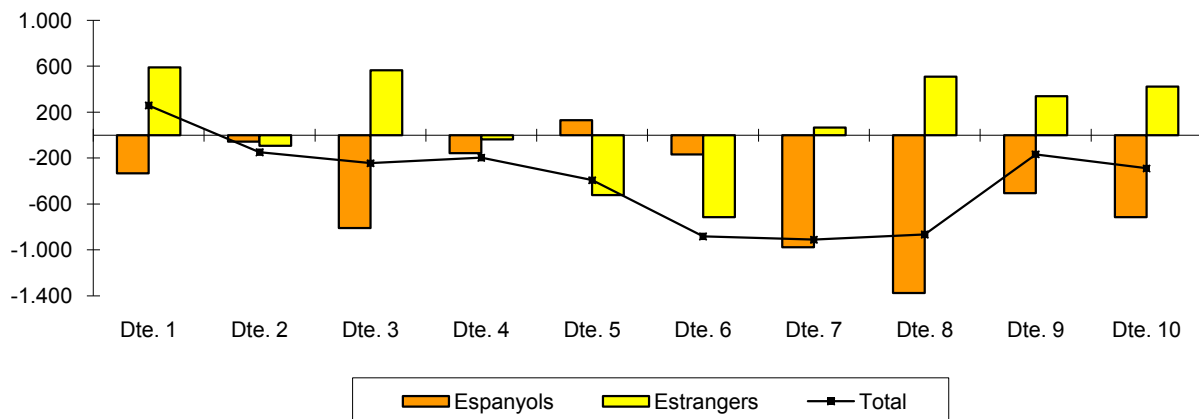
### 3.Moviment migratori

#### 5.Altes i baixes per districtes i nacionalitat. 2010

Districtes	Altes d'			Baixes d'			Diferència entre altes i baixes		
	Total	Espanyols	Estrangers	Total	Espanyols	Estrangers	Total	Espanyols	Estrangers
BARCELONA	114.039	39.074	74.965	117.873	44.036	73.837	-3.834	-4.962	1.128
1. Ciutat Vella	15.697	3.064	12.633	15.438	3.396	12.042	259	-332	591
2. Eixample	19.076	6.995	12.081	19.224	7.051	12.173	-148	-56	-92
3. Sants-Montjuïc	15.174	4.756	10.418	15.418	5.565	9.853	-244	-809	565
4. Les Corts	5.165	2.230	2.935	5.361	2.388	2.973	-196	-158	-38
5. Sarrià-Sant Gervasi	7.839	3.919	3.920	8.231	3.790	4.441	-392	129	-521
6. Gràcia	7.995	3.329	4.666	8.876	3.496	5.380	-881	-167	-714
7. Horta-Guinardó	8.531	3.263	5.268	9.441	4.239	5.202	-910	-976	66
8. Nou Barris	10.641	3.056	7.585	11.506	4.430	7.076	-865	-1.374	509
9. Sant Andreu	8.760	3.188	5.572	8.927	3.694	5.233	-167	-506	339
10. Sant Martí	15.161	5.274	9.887	15.450	5.987	9.463	-289	-713	424
No consta	0	0	0	1	0	1	-1	0	-1

Font: Moviments demogràfics. Departament d'Estadística. Ajuntament de Barcelona.

Diferències d'altes i baixes per districtes. 2010



### 3.Moviment migratori

#### 6.Immigrants segons lloc de procedència. 2006-2010

<i>Lloc procedència</i>	2006	%	2007	%	2008	%	2009	%	2010	%
TOTAL	94.815	100,0	102.993	100,0	102.314	100,0	89.594	100,0	91.672	100,0
Catalunya	32.207	34,0	33.256	32,3	34.613	33,8	38.348	42,8	39.171	42,7
Consortci Àrea Metropolitana (1)	16.275	17,2	17.083	16,6	18.126	17,7	20.102	22,4	20.321	22,2
Resta Regió metropolitana	8.064	8,5	8.396	8,2	8.544	8,4	9.421	10,5	10.019	10,9
Resta província Barcelona	1.703	1,8	1.640	1,6	1.567	1,5	1.984	2,2	1.991	2,2
Resta Catalunya	6.165	6,5	6.137	6,0	6.376	6,2	6.841	7,6	6.840	7,5
Resta Espanya	14.253	15,0	15.200	14,8	16.641	16,3	17.129	19,1	17.025	18,6
Estranger	48.355	51,0	54.537	53,0	51.060	49,9	34.117	38,1	35.476	38,7

(1) Fins l'any 2008 era l'Entitat Metropolitana del Medi Ambient formada per 33 municipis, l'actual consorci el formen 36 municipis. Regió Metropolitana compren les comarques de: Alt Penedès, Baix Llobregat, Barcelonès, Garraf, Maresme, Vallès Occidental i Vallès Oriental.

Font: Moviments demogràfics. Departament d'Estadística. Ajuntament de Barcelona.

### 3.Moviment migratori

#### 7.Emigrants segons lloc de destí. 2006-2010

<i>Lloc destí</i>	2006	%	2007	%	2008	%	2009	%	2010	%
TOTAL	62.132	100,0	62.433	100,0	60.519	100,0	59.570	100,0	59.055	100,0
Catalunya	46.085	74,2	43.899	70,3	42.704	70,6	42.513	71,4	41.968	71,1
Consortci Àrea Metropolitana (1)	19.561	31,5	19.569	31,3	20.614	34,1	21.791	36,6	21.085	35,7
Resta Regió metropolitana	14.912	24,0	13.584	21,8	12.676	20,9	12.215	20,5	12.408	21,0
Resta província Barcelona	2.736	4,4	2.587	4,1	2.337	3,9	2.210	3,7	2.171	3,7
Resta Catalunya	8.876	14,3	8.159	13,1	7.077	11,7	6.297	10,6	6.304	10,7
Resta Espanya	13.754	22,1	15.735	25,2	14.783	24,4	14.076	23,6	13.933	23,6
Estranger	2.293	3,7	2.799	4,5	3.032	5,0	2.981	5,0	3.154	5,3

(1) Fins l'any 2008 era l'Entitat Metropolitana del Medi Ambient formada per 33 municipis, l'actual consorci el formen 36 municipis. Regió Metropolitana compren les comarques de: Alt Penedès, Baix Llobregat, Barcelonès, Garraf, Maresme, Vallès Occidental i Vallès Oriental.

Font: Moviments demogràfics. Departament d'Estadística. Ajuntament de Barcelona.

## 3. Moviment migratori

## 8. Immigrants segons procedència i naixement. 2010

Lloc de procedència	Lloc de naixement										
	TOTAL	BCN ciutat	Resta Catalunya	Andalusia	Aragó	Astúries (Principat d')	Balears, les (Illes)	Canàries	Cantà- bria	Castella- la Manxa	Castella i Lleó
TOTAL	91.672	13.716	7.232	2.004	807	316	485	339	116	550	762
Província Barcelona	32.331	9.024	4.684	613	182	55	57	22	20	144	183
Resta Catalunya	6.840	1.919	2.014	160	67	13	15	13	5	52	39
Andalusia	2.450	311	60	943	8	3	3	8	1	13	14
Aragó	1.113	150	54	22	456	2	1	2	1	12	8
Astúries (Principat d')	378	17	2	3	0	185	0	1	2	0	5
Balears, les (Illes)	1.999	606	99	50	15	9	388	7	1	9	16
Canàries	1.038	177	31	23	4	6	2	252	2	8	7
Cantàbria	167	14	2	0	0	0	0	0	67	1	4
Castella-la Manxa	474	49	11	7	3	0	0	1	0	162	2
Castella i Lleó	836	65	7	5	3	4	3	2	2	59	383
País Basc, el	724	32	8	5	3	1	0	1	2	5	8
Extremadura	254	40	9	2	1	0	0	0	0	2	3
Galícia	1.141	77	14	10	1	8	0	2	0	6	13
Madrid (Comunitat de)	2.664	184	47	49	18	15	1	9	5	26	39
Múrcia (Regió de)	378	30	7	7	0	0	0	1	0	2	3
Navarra (Comunitat Foral de)	245	23	4	7	3	0	0	0	0	2	3
Rioja, la	179	12	0	2	2	1	0	0	1	2	0
Comunitat Valenciana, la	2.908	216	55	38	15	5	6	7	1	28	9
Ceuta-Melilla	77	12	2	2	1	0	0	1	0	0	0
Estranger	35.476	758	122	56	25	9	9	10	6	17	23

Lloc de procedència	Lloc de naixement									
	País Basc, el	Extre- madura	Galícia	Madrid (Comunitat de)	Múrcia (Regió de)	Navarra (Comunitat Foral de)	Rioja, la	Comunitat Valenciana, la	Ceuta- Melilla	Estranger
TOTAL	651	364	1.081	1.090	237	160	101	1.277	83	60.301
Província Barcelona	72	125	196	189	70	20	14	145	28	16.488
Resta Catalunya	24	23	36	55	16	4	3	44	7	2.331
Andalusia	6	9	9	26	9	1	1	13	12	1.000
Aragó	6	5	6	5	2	8	1	10	1	361
Astúries (Principat d')	4	2	4	4	0	1	1	1	0	146
Balears, les (Illes)	23	9	12	28	9	1	1	34	2	680
Canàries	8	7	17	12	1	2	0	8	1	470
Cantàbria	4	0	3	2	0	1	0	1	0	68
Castella-la Manxa	1	5	2	16	2	2	0	3	0	208
Castella i Lleó	13	4	15	13	2	0	1	5	0	250
País Basc, el	415	0	4	7	0	3	0	4	0	226
Extremadura	0	139	0	3	0	1	0	1	0	53
Galícia	4	1	688	12	0	0	1	3	0	301
Madrid (Comunitat de)	29	19	35	618	8	6	3	22	0	1.531
Múrcia (Regió de)	0	2	3	4	96	1	0	8	0	214
Navarra (Comunitat Foral de)	6	1	2	5	0	96	2	3	0	88
Rioja, la	3	0	0	1	0	2	69	0	0	84
Comunitat Valenciana, la	13	10	15	37	16	2	3	949	2	1.481
Ceuta-Melilla	2	0	0	0	0	0	0	1	28	28
Estranger	18	3	34	53	6	9	1	22	2	34.293

Font: Moviments demogràfics. Departament d'Estadística. Ajuntament de Barcelona.

## 3.Moviment migratori

## 9.Emigrants segons destí i naixement. 2010

Lloc de destí	Lloc de naixement										
	TOTAL	BCN ciutat	Resta Catalunya	Andalusia	Aragó	Astúries (Principat d')	Balears, les (Illes)	Canàries	Cantà- bria	Castella- la Manxa	Castella i Lleó
TOTAL	59.055	21.065	4.595	1.969	728	214	280	194	115	576	853
Província Barcelona	35.664	14.081	2.928	916	291	67	76	54	30	223	333
Resta Catalunya	6.304	2.779	1.037	218	91	6	14	10	7	60	76
Andalusia	1.888	427	60	554	5	3	4	3	2	14	15
Aragó	940	263	46	19	253	2	1	0	1	13	19
Astúries (Principat d')	214	36	1	1	1	85	0	3	0	0	8
Balears, les (Illes)	1.690	654	124	40	15	1	163	3	0	10	17
Canàries	672	168	32	14	5	1	2	96	1	4	10
Cantàbria	158	21	4	3	1	2	0	0	54	1	0
Castella-la Manxa	416	92	13	11	2	1	1	1	1	116	3
Castella i Lleó	673	141	16	11	3	4	1	1	4	51	257
País Basc, el	743	85	12	8	2	2	1	2	2	5	8
Extremadura	262	57	13	9	1	0	0	2	1	3	1
Galícia	954	179	26	16	0	7	3	2	1	2	8
Madrid (Comunitat de)	2.594	520	73	63	20	15	6	6	4	29	59
Múrcia (Regió de)	262	39	3	11	0	0	0	0	0	3	0
Navarra (Comunitat Foral de)	270	65	8	6	3	1	1	1	0	2	2
Rioja, la	154	26	6	0	2	3	0	0	0	1	0
Comunitat Valenciana, la	1.952	304	50	35	16	5	3	3	3	23	17
Ceuta-Melilla	91	23	2	2	1	0	0	0	0	0	0
Estranger	3.154	1.105	141	32	16	9	4	7	4	16	20

Lloc de destí	Lloc de naixement									
	País Basc, el	Extre- madura	Galícia	Madrid (Comunitat de)	Múrcia (Regió de)	Navarra (Comunitat Foral de)	Rioja, la	Comunitat Valenciana, la	Ceuta- Melilla	Estranger
TOTAL	402	360	864	751	220	123	89	841	98	24.718
Província Barcelona	95	170	270	221	103	33	22	270	49	15.432
Resta Catalunya	22	39	50	45	15	11	8	49	9	1.758
Andalusia	4	6	13	27	5	3	0	7	8	728
Aragó	4	7	10	9	1	11	1	13	2	265
Astúries (Principat d')	4	2	4	1	2	0	0	1	0	65
Balears, les (Illes)	9	4	7	21	3	2	2	19	2	594
Canàries	7	2	9	8	4	3	1	2	3	300
Cantàbria	1	0	1	5	0	0	0	0	0	65
Castella-la Manxa	1	2	0	18	2	1	1	2	2	146
Castella i Lleó	8	5	15	6	1	0	1	1	0	147
País Basc, el	170	1	3	1	2	1	4	3	0	431
Extremadura	3	89	1	4	0	0	0	1	1	76
Galícia	8	4	427	13	3	3	1	3	0	248
Madrid (Comunitat de)	23	14	22	301	4	5	2	28	2	1.398
Múrcia (Regió de)	0	0	1	3	56	0	0	2	0	144
Navarra (Comunitat Foral de)	8	1	3	4	0	40	2	2	0	121
Rioja, la	1	0	0	3	1	0	41	1	0	69
Comunitat Valenciana, la	10	9	3	27	13	3	1	406	1	1.020
Ceuta-Melilla	1	0	0	0	0	0	0	0	16	46
Estranger	23	5	25	34	5	7	2	31	3	1.665

Font: Moviments demogràfics. Departament d'Estadística. Ajuntament de Barcelona.

### 3.Moviment migratori

#### 10.Rànking de municipis de procedència dels immigrants a Barcelona. 2006-2010

<i>Municipi</i>	<i>2006</i>	<i>2007</i>	<i>2008</i>	<i>2009</i>	<i>2010</i>
Hospitalet de Llobregat, l'	4.990	5.396	5.661	6.171	6.136
Badalona	2.740	2.888	3.145	3.273	3.260
Santa Coloma de Gramenet	1.729	1.969	2.143	2.397	2.305
Sabadell	743	735	874	960	1.079
Sant Cugat del Vallès	749	751	733	835	986
Terrassa	625	688	700	952	939
Cornellà de Llobregat	641	711	767	868	885
Castelldefels	630	626	611	672	663
Mataró	467	526	530	599	645
Sant Adrià de Besòs	517	477	514	660	634
Esplugues de Llobregat	460	526	571	668	586
Sant Boi de Llobregat	413	465	462	484	555
Cerdanyola del Vallès	407	378	432	464	479
Montcada i Reixac	354	345	401	433	461
Rubí	353	347	389	421	420
Prat de Llobregat, el	345	336	342	383	382
Vilanova i la Geltrú	265	333	313	351	373
Sitges	316	380	335	373	346
Granollers	240	294	298	355	336
Mollet del Vallès	256	251	254	290	333
Gavà	281	271	328	320	318
Viladecans	258	234	254	259	303
Sant Feliu de Llobregat	223	224	219	287	300
Ripollet	224	214	228	255	284
Manresa	239	237	215	272	273
Premià de Mar	199	223	211	241	270
Sant Joan Despí	210	224	240	260	247
Masnou, el	183	175	189	199	232
Vic	183	171	181	189	213
Resta municipis província	6.802	6.724	6.697	7.616	8.088

Nota: el rànking correspon a l'any 2010, i s'ha tingut en compte tots els municipis de la província de Barcelona.

Font: Moviments demogràfics. Departament d'Estadística. Ajuntament de Barcelona.

### 3.Moviment migratori

#### 11.Rànking de municipis de destinació dels emigrants de Barcelona. 2006-2010

<i>Municipi</i>	2006	2007	2008	2009	2010
Hospitalet de Llobregat, l'	4.941	5.233	5.498	6.085	5.778
Badalona	2.958	2.922	3.215	3.001	2.758
Santa Coloma de Gramenet	2.004	1.917	2.150	2.127	1.963
Sant Cugat del Vallès	1.396	1.262	1.640	1.771	1.867
Terrassa	1.144	1.055	1.124	1.106	1.158
Sabadell	1.088	1.000	1.030	1.080	935
Cornellà de Llobregat	776	853	901	911	852
Castelldefels	765	805	782	813	847
Sant Adrià de Besòs	577	678	646	755	709
Montcada i Reixac	545	594	601	544	662
Esplugues de Llobregat	557	544	601	663	629
Mataró	650	560	572	553	543
Sant Boi de Llobregat	425	522	632	553	525
Sitges	416	385	432	428	484
Cerdanyola del Vallès	576	527	417	417	479
Rubí	673	610	521	463	479
Vilanova i la Geltrú	500	501	365	431	455
Viladecans	285	365	330	403	393
Gavà	360	363	397	370	351
Masnou, el	272	281	285	366	345
Granollers	338	333	278	324	337
Prat de Llobregat, el	379	360	358	405	334
Ripollet	430	336	322	303	334
Mollet del Vallès	410	358	311	285	328
Premià de Mar	320	286	214	277	306
Sant Joan Despí	349	313	256	285	291
Sant Just Desvern	226	160	181	193	289
Sant Feliu de Llobregat	271	266	298	343	271
Barberà del Vallès	317	365	297	312	267
Manresa	331	256	240	209	258
Vilassar de Mar	357	261	297	315	251
Sant Pere de Ribes	241	243	221	157	218
Santa Perpetua de Mogoda	355	248	197	205	203
Resta municipis província	11.977	10.978	10.018	9.763	9.765

Nota: el rànking correspon a l'any 2010, i s'ha tingut en compte tots els municipis de la província de Barcelona.

Font: Moviments demogràfics. Departament d'Estadística. Ajuntament de Barcelona.

### 3.Moviment migratori

#### 12.Rànking de municipis de procedència dels immigrants a Barcelona per nacionalitat. 2010

<i>Lloc procedència</i>	<i>Nacionalitat</i>					
	<i>TOTAL</i>	<i>%</i>	<i>Espanyola</i>	<i>%</i>	<i>Estrangera</i>	<i>%</i>
TOTAL IMMIGRANTS	91.672	100,0	35.034	38,2	56.638	61,8
Província Barcelona	32.331	100,0	17.013	52,6	15.318	47,4
Hospitalet de Llobregat, l'	6.136	100,0	2.080	33,9	4.056	66,1
Badalona	3.260	100,0	1.085	33,3	2.175	66,7
Santa Coloma de Gramenet	2.305	100,0	733	31,8	1.572	68,2
Sabadell	1.079	100,0	563	52,2	516	47,8
Sant Cugat del Vallès	986	100,0	655	66,4	331	33,6
Terrassa	939	100,0	526	56,0	413	44,0
Cornellà de Llobregat	885	100,0	322	36,4	563	63,6
Castelldefels	663	100,0	402	60,6	261	39,4
Mataró	645	100,0	335	51,9	310	48,1
Sant Adrià de Besòs	634	100,0	353	55,7	281	44,3
Esplugues de Llobregat	586	100,0	312	53,2	274	46,8
Sant Boi de Llobregat	555	100,0	263	47,4	292	52,6
Cerdanyola del Vallès	479	100,0	268	55,9	211	44,1
Montcada i Reixac	461	100,0	248	53,8	213	46,2
Rubí	420	100,0	255	60,7	165	39,3
Prat de Llobregat, el	382	100,0	229	59,9	153	40,1
Vilanova i la Geltrú	373	100,0	269	72,1	104	27,9
Sitges	346	100,0	225	65,0	121	35,0
Granollers	336	100,0	188	56,0	148	44,0
Mollet del Vallès	333	100,0	204	61,3	129	38,7
Gavà	318	100,0	175	55,0	143	45,0
Viladecans	303	100,0	203	67,0	100	33,0
Sant Feliu de Llobregat	300	100,0	171	57,0	129	43,0
Ripollet	284	100,0	178	62,7	106	37,3
Manresa	273	100,0	154	56,4	119	43,6
Premià de Mar	270	100,0	178	65,9	92	34,1
Sant Joan Despí	247	100,0	180	72,9	67	27,1
Masnou, el	232	100,0	166	71,6	66	28,4
Vic	213	100,0	91	42,7	122	57,3
Resta municipis província	8.088	100,0	6.002	74,2	2.086	25,8
Resta Catalunya	6.840	100,0	4.714	68,9	2.126	31,1
Resta d'Espanya	17.025	100,0	10.576	62,1	6.449	37,9
Estranger	35.476	100,0	2.731	7,7	32.745	92,3
Unió Europea (dels 27)	9.326	100,0	579	6,2	8.747	93,8
Resta Europa	1.753	100,0	210	12,0	1.543	88,0
Àfrica	1.653	100,0	95	5,7	1.558	94,3
Amèrica	12.848	100,0	1.640	12,8	11.208	87,2
Àsia	9.789	100,0	194	2,0	9.595	98,0
Oceania	107	100,0	13	12,1	94	87,9

Font: Moviments demogràfics. Departament d'Estadística. Ajuntament de Barcelona.

### 3.Moviment migratori

#### 13.Rànking de municipis de destinació dels emigrants de Barcelona per nacionalitat. 2010

<i>Lloc de destí</i>	<i>Nacionalitat</i>					
	<i>TOTAL</i>	<i>%</i>	<i>Espanyola</i>	<i>%</i>	<i>Estrangera</i>	<i>%</i>
TOTAL EMIGRANTS	59.055	100,0	36.934	62,5	22.121	37,5
Província Barcelona	35.664	100,0	21.418	60,1	14.246	39,9
Hospitalet de Llobregat, l'	5.778	100,0	2.035	35,2	3.743	64,8
Badalona	2.758	100,0	1.020	37,0	1.738	63,0
Santa Coloma de Gramenet	1.963	100,0	564	28,7	1.399	71,3
Sant Cugat del Vallès	1.867	100,0	1.455	77,9	412	22,1
Terrassa	1.158	100,0	780	67,4	378	32,6
Sabadell	935	100,0	559	59,8	376	40,2
Cornellà de Llobregat	852	100,0	371	43,5	481	56,5
Castelldefels	847	100,0	553	65,3	294	34,7
Sant Adrià de Besòs	709	100,0	397	56,0	312	44,0
Montcada i Reixac	662	100,0	393	59,4	269	40,6
Esplugues de Llobregat	629	100,0	379	60,3	250	39,7
Mataró	543	100,0	357	65,7	186	34,3
Sant Boi de Llobregat	525	100,0	245	46,7	280	53,3
Sitges	484	100,0	317	65,5	167	34,5
Cerdanyola del Vallès	479	100,0	341	71,2	138	28,8
Rubí	479	100,0	323	67,4	156	32,6
Vilanova i la Geltrú	455	100,0	358	78,7	97	21,3
Viladecans	393	100,0	270	68,7	123	31,3
Gavà	351	100,0	185	52,7	166	47,3
Masnou, el	345	100,0	267	77,4	78	22,6
Granollers	337	100,0	179	53,1	158	46,9
Prat de Llobregat, el	334	100,0	211	63,2	123	36,8
Ripollet	334	100,0	192	57,5	142	42,5
Mollet del Vallès	328	100,0	190	57,9	138	42,1
Premià de Mar	306	100,0	224	73,2	82	26,8
Sant Joan Despí	291	100,0	220	75,6	71	24,4
Sant Just Desvern	289	100,0	221	76,5	68	23,5
Sant Feliu de Llobregat	271	100,0	183	67,5	88	32,5
Barberà del Vallès	267	100,0	188	70,4	79	29,6
Manresa	258	100,0	143	55,4	115	44,6
Vilassar de Mar	251	100,0	223	88,8	28	11,2
Sant Pere de Ribes	218	100,0	159	72,9	59	27,1
Santa Perpètua de Mogoda	203	100,0	169	83,3	34	16,7
Resta municipis província	9.765	100,0	7.747	79,3	2.018	20,7
Resta Catalunya	6.304	100,0	4.740	75,2	1.564	24,8
Resta d'Espanya	13.933	100,0	8.669	62,2	5.264	37,8
Estranger	3.154	100,0	2.107	66,8	1.047	33,2
Unió Europea (dels 27)	1.210	100,0	844	69,8	366	30,2
Resta Europa	231	100,0	159	68,8	72	31,2
Àfrica	114	100,0	71	62,3	43	37,7
Amèrica	1.300	100,0	816	62,8	484	37,2
Àsia	260	100,0	182	70,0	78	30,0
Oceania	39	100,0	35	89,7	4	10,3

Font: Moviments demogràfics. Departament d'Estadística. Ajuntament de Barcelona.



### 3.Moviment migratori

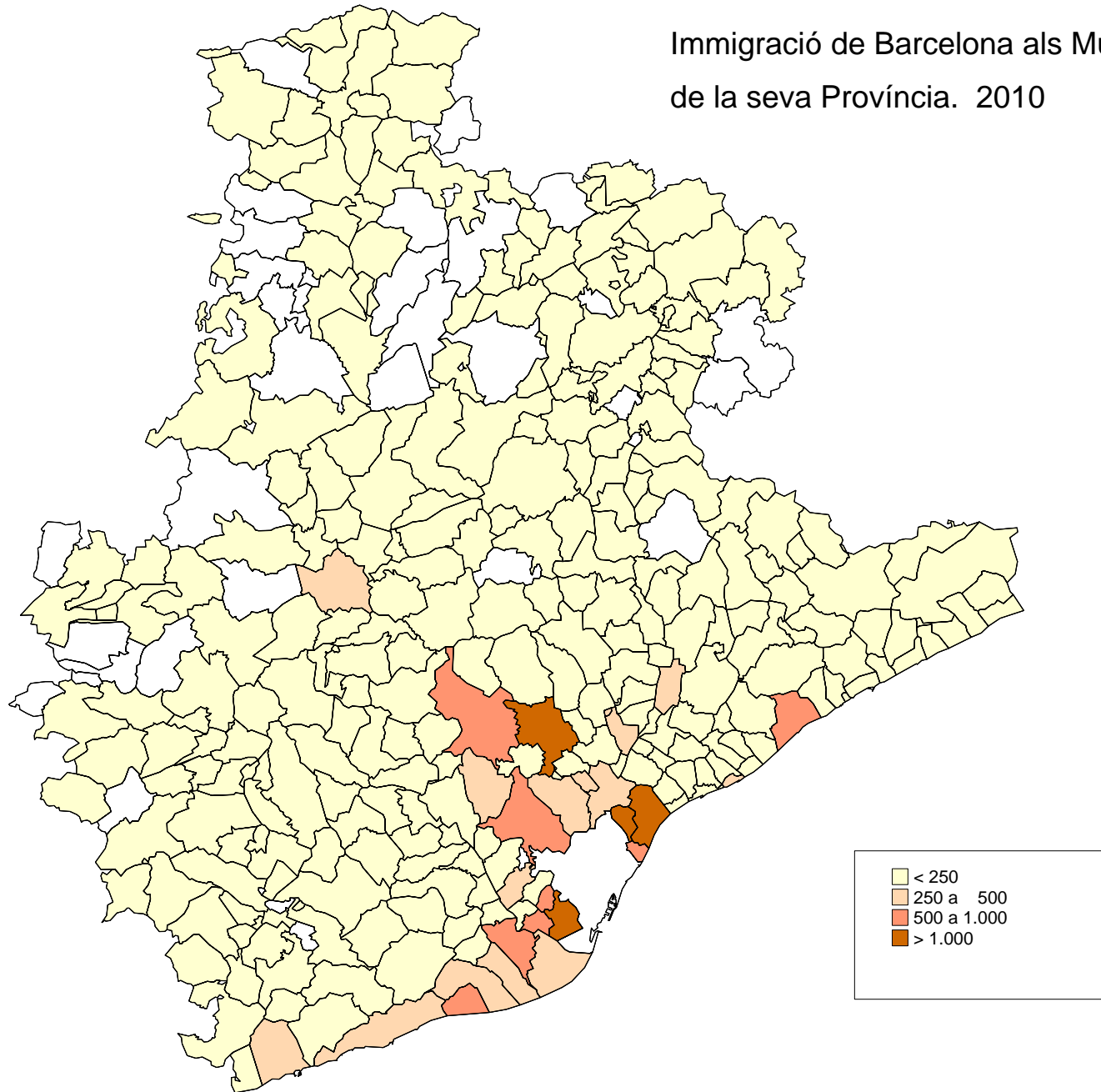
#### 14.Rànking de municipis del saldo migratori de Barcelona per nacionalitat. 2010

	<i>Diferències entre immigrants i emigrants</i>		
	<i>TOTAL</i>	<i>Espanyola</i>	<i>Estrangera</i>
SALDO MIGRATORI TOTAL	32.617	-1.900	34.517
Saldo total província Barcelona	-3.333	-4.405	1.072
Hospitalet de Llobregat, l'	358	45	313
Badalona	502	65	437
Santa Coloma de Gramenet	342	169	173
Sabadell	144	4	140
Sant Cugat del Vallès	-881	-800	-81
Terrassa	-219	-254	35
Cornellà de Llobregat	33	-49	82
Castelldefels	-184	-151	-33
Mataró	102	-22	124
Sant Adrià de Besòs	-75	-44	-31
Esplugues de Llobregat	-43	-67	24
Sant Boi de Llobregat	30	18	12
Cerdanyola del Vallès	0	-73	73
Montcada i Reixac	-201	-145	-56
Rubí	-59	-68	9
Prat de Llobregat, el	48	18	30
Vilanova i la Geltrú	-82	-89	7
Sitges	-138	-92	-46
Granollers	-1	9	-10
Mollet del Vallès	5	14	-9
Gavà	-33	-10	-23
Viladecans	-90	-67	-23
Sant Feliu de Llobregat	29	-12	41
Ripollet	-50	-14	-36
Manresa	15	11	4
Premià de Mar	-36	-46	10
Sant Joan Despí	-44	-40	-4
Masnou, el	-113	-101	-12
Vic	28	-11	39
Resta municipis província	-2.720	-2.603	-117
Resta Catalunya	536	-26	562
Resta d'Espanya	3.092	1.907	1.185
Estranger	32.322	624	31.698
Unió Europea (dels 27)	8.116	-265	8.381
Resta Europa	1.522	51	1.471
Àfrica	1.539	24	1.515
Amèrica	11.548	824	10.724
Àsia	9.529	12	9.517
Oceania	68	-22	90

Font: Moviments demogràfics. Departament d'Estadística. Ajuntament de Barcelona.

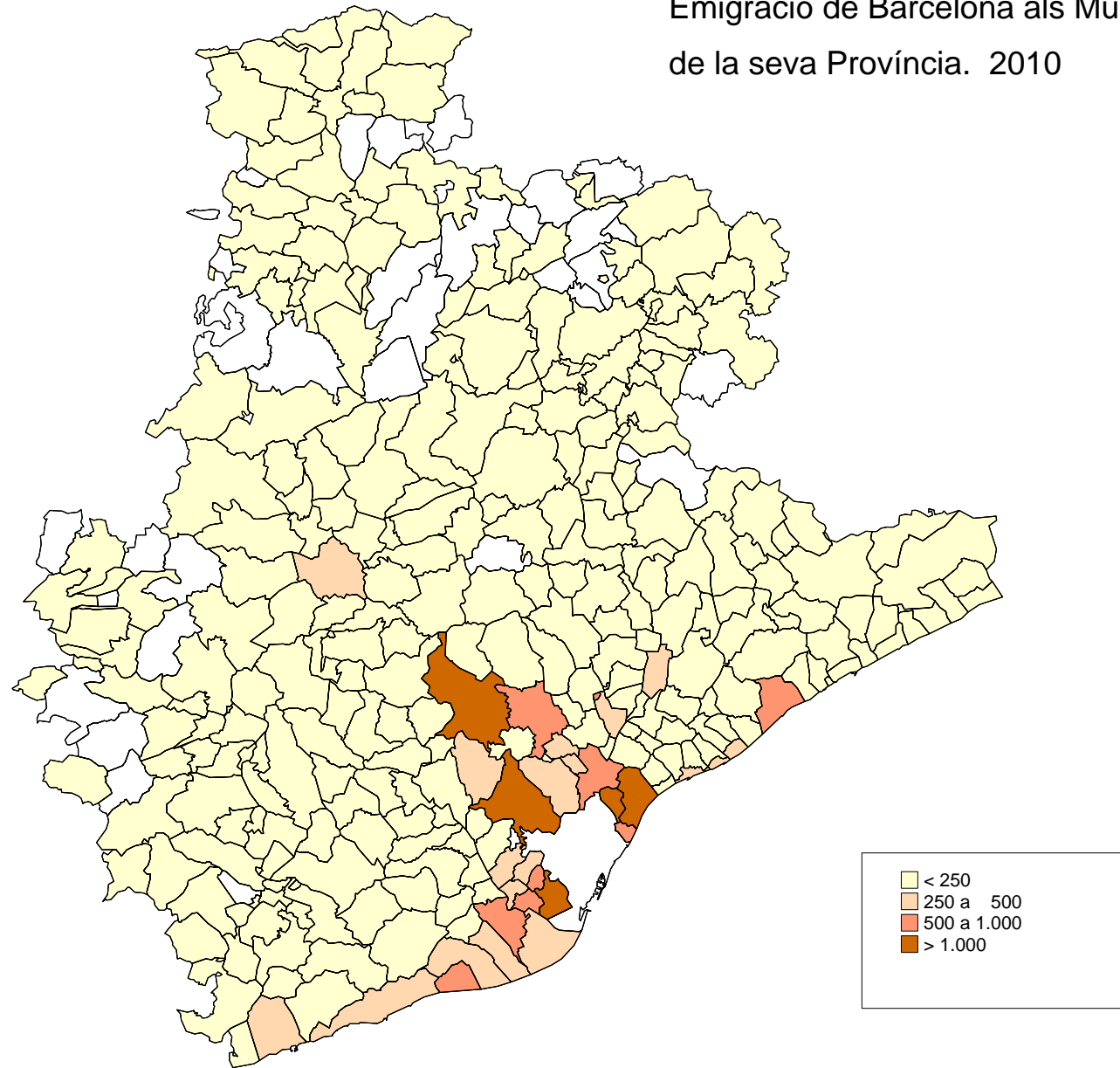


# Immigració de Barcelona als Municipis de la seva Província. 2010





## Emigració de Barcelona als Municipis de la seva Província. 2010





## **4. Migració interna**





**4.Migració interna****Absoluts**

Districte de baixa	BARCELONA	Districte d'alta									
		1. Ciutat Vella	2. Eixample	3. Sants-Montjuïc	4. Les Corts	5. Sarrià-S. Gervasi	6. Gràcia	7. Horta-Guinardó	8. Nou Barris	9. Sant Andreu	10. Sant Martí
BARCELONA	115.203	13.760	17.926	13.652	4.367	8.538	8.252	10.845	12.495	9.882	15.486
1. Ciutat Vella	15.040	7.711	1.900	1.632	210	408	589	472	489	392	1.237
2. Eixample	18.384	1.609	8.001	1.645	617	1.275	1.240	927	562	718	1.790
3. Sants-Montjuïc	13.615	1.362	1.666	6.896	734	346	441	489	417	444	820
4. Les Corts	4.494	218	573	725	1.596	543	212	141	126	115	245
5. Sarrià-Sant Gervasi	8.218	347	974	365	493	4.267	809	334	157	136	336
6. Gràcia	8.716	566	1.304	446	186	788	3.279	949	318	270	610
7. Horta-Guinardó	10.616	410	853	436	127	311	753	5.137	1.092	691	806
8. Nou Barris	12.067	348	566	432	118	153	230	969	7.508	1.052	691
9. Sant Andreu	9.512	385	613	414	109	144	211	617	1.084	4.949	986
10. Sant Martí	14.541	804	1.476	661	177	303	488	810	742	1.115	7.965

**Percentatges**

Districte de baixa	BARCELONA	Districte d'alta									
		1. Ciutat Vella	2. Eixample	3. Sants-Montjuïc	4. Les Corts	5. Sarrià-S. Gervasi	6. Gràcia	7. Horta-Guinardó	8. Nou Barris	9. Sant Andreu	10. Sant Martí
BARCELONA	100,0	11,9	15,6	11,9	3,8	7,4	7,2	9,4	10,8	8,6	13,4
1. Ciutat Vella	100,0	51,3	12,6	10,9	1,4	2,7	3,9	3,1	3,3	2,6	8,2
2. Eixample	100,0	8,8	43,5	8,9	3,4	6,9	6,7	5,0	3,1	3,9	9,7
3. Sants-Montjuïc	100,0	10,0	12,2	50,7	5,4	2,5	3,2	3,6	3,1	3,3	6,0
4. Les Corts	100,0	4,9	12,8	16,1	35,5	12,1	4,7	3,1	2,8	2,6	5,5
5. Sarrià-Sant Gervasi	100,0	4,2	11,9	4,4	6,0	51,9	9,8	4,1	1,9	1,7	4,1
6. Gràcia	100,0	6,5	15,0	5,1	2,1	9,0	37,6	10,9	3,6	3,1	7,0
7. Horta-Guinardó	100,0	3,9	8,0	4,1	1,2	2,9	7,1	48,4	10,3	6,5	7,6
8. Nou Barris	100,0	2,9	4,7	3,6	1,0	1,3	1,9	8,0	62,2	8,7	5,7
9. Sant Andreu	100,0	4,0	6,4	4,4	1,1	1,5	2,2	6,5	11,4	52,0	10,4
10. Sant Martí	100,0	5,5	10,2	4,5	1,2	2,1	3,4	5,6	5,1	7,7	54,8

**Percentatges**

Districte de baixa	BARCELONA	Districte d'alta									
		1. Ciutat Vella	2. Eixample	3. Sants-Montjuïc	4. Les Corts	5. Sarrià-S. Gervasi	6. Gràcia	7. Horta-Guinardó	8. Nou Barris	9. Sant Andreu	10. Sant Martí
BARCELONA	100,0	100,0	100,0	100,0	100,0	100,0	100,0	100,0	100,0	100,0	100,0
1. Ciutat Vella	13,1	56,0	10,6	12,0	4,8	4,8	7,1	4,4	3,9	4,0	8,0
2. Eixample	16,0	11,7	44,6	12,0	14,1	14,9	15,0	8,5	4,5	7,3	11,6
3. Sants-Montjuïc	11,8	9,9	9,3	50,5	16,8	4,1	5,3	4,5	3,3	4,5	5,3
4. Les Corts	3,9	1,6	3,2	5,3	36,5	6,4	2,6	1,3	1,0	1,2	1,6
5. Sarrià-Sant Gervasi	7,1	2,5	5,4	2,7	11,3	50,0	9,8	3,1	1,3	1,4	2,2
6. Gràcia	7,6	4,1	7,3	3,3	4,3	9,2	39,7	8,8	2,5	2,7	3,9
7. Horta-Guinardó	9,2	3,0	4,8	3,2	2,9	3,6	9,1	47,4	8,7	7,0	5,2
8. Nou Barris	10,5	2,5	3,2	3,2	2,7	1,8	2,8	8,9	60,1	10,6	4,5
9. Sant Andreu	8,3	2,8	3,4	3,0	2,5	1,7	2,6	5,7	8,7	50,1	6,4
10. Sant Martí	12,6	5,8	8,2	4,8	4,1	3,5	5,9	7,5	5,9	11,3	51,4

Font: Moviment migratori. Departament d'Estadística. Ajuntament de Barcelona.

## 4.Migració interna

### 2.Canvis de domicili per edat i sexe. 2010

<i>Edats</i>	<i>TOTAL</i>	<i>%</i>	<i>Home</i>	<i>%</i>	<i>Dona</i>	<i>%</i>
TOTAL	115.203	100,0	57.988	100,0	57.215	100,0
0-4 anys	8.034	7,0	4.131	7,1	3.903	6,8
5-9 anys	4.583	4,0	2.374	4,1	2.209	3,9
10-14 anys	3.586	3,1	1.806	3,1	1.780	3,1
15-19 anys	3.759	3,3	1.936	3,3	1.823	3,2
20-24 anys	8.478	7,4	3.830	6,6	4.648	8,1
25-29 anys	20.007	17,4	9.607	16,6	10.400	18,2
30-34 anys	21.742	18,9	11.297	19,5	10.445	18,3
35-39 anys	15.345	13,3	8.310	14,3	7.035	12,3
40-44 anys	9.699	8,4	5.300	9,1	4.399	7,7
45-49 anys	6.309	5,5	3.261	5,6	3.048	5,3
50-54 anys	4.260	3,7	2.204	3,8	2.056	3,6
55-59 anys	2.547	2,2	1.207	2,1	1.340	2,3
60-64 anys	1.789	1,6	891	1,5	898	1,6
65 anys i més	5.065	4,4	1.834	3,2	3.231	5,6

Font: Moviment migratori. Departament d'Estadística. Ajuntament de Barcelona.

## 4.Migració interna

### 3.Canvis de domicili per nacionalitat. 2010

	<i>TOTAL</i>	<i>%</i>	<i>Home</i>	<i>%</i>	<i>Dona</i>	<i>%</i>
TOTAL	115.203	100,0	57.988	100,0	57.215	100,0
Espanya	58.673	50,9	28.068	48,4	30.605	53,5
Pakistan	6.410	5,6	5.553	9,6	857	1,5
Bolívia	3.918	3,4	1.469	2,5	2.449	4,3
Equador	3.878	3,4	1.729	3,0	2.149	3,8
Itàlia	3.536	3,1	1.919	3,3	1.617	2,8
Colòmbia	3.300	2,9	1.531	2,6	1.769	3,1
Perú	3.276	2,8	1.500	2,6	1.776	3,1
Xina	3.190	2,8	1.596	2,8	1.594	2,8
Marroc	2.424	2,1	1.400	2,4	1.024	1,8
Filipines	1.925	1,7	826	1,4	1.099	1,9
Dominicana, República	1.713	1,5	724	1,2	989	1,7
Argentina	1.620	1,4	826	1,4	794	1,4
Índia	1.498	1,3	1.217	2,1	281	0,5
França	1.485	1,3	715	1,2	770	1,3
Brasil	1.480	1,3	648	1,1	832	1,5
Hondures	1.151	1,0	365	0,6	786	1,4
Bangla Desh	1.123	1,0	924	1,6	199	0,3
Paraguai	1.071	0,9	337	0,6	734	1,3
Veneçuela	1.040	0,9	474	0,8	566	1,0
Xile	980	0,9	483	0,8	497	0,9
Romania	877	0,8	372	0,6	505	0,9
Mèxic	754	0,7	338	0,6	416	0,7
Alemanya	717	0,6	319	0,6	398	0,7
Rússia	714	0,6	210	0,4	504	0,9
Geòrgia	516	0,4	283	0,5	233	0,4
Resta països	7.934	6,9	4.162	7,2	3.772	6,6

Font: Moviment migratori. Departament d'Estadística. Ajuntament de Barcelona.

**Notes aclaridores**



## Notes aclaridores

### Moviment natural de la població

Es refereix bàsicament a les estadístiques de naixements, matrimonis i defuncions ocorreguts en un territori. La font primària d'informació és el Registre Civil. En els resultats provisionals, la informació es classifica pel lloc d'inscripció i residència dels successos demogràfics.

### Nascuts vius

Tot fruit de la concepció que demostrï algun signe de vida després de la seva completa expulsió o extracció del claustre matern, sigui quina sigui la duració de l'embaràs o la duració de la vida.

### Defuncions

Traspàs de tota persona viva, amb independència de les hores que hagi viscut.

### Creixement vegetatiu

Indica l'augment o descens de la població que es produeix com a resultat de la diferència entre nascuts vius i morts.

### Taxa natalitat

Relació entre els nascuts vius d'un any i la població mitjana del mateix any.

### Taxa mortalitat

Relació entre les defuncions d'un any i la població mitjana del mateix any.

### Esperança de vida en néixer

És el nombre mitjà d'anys que viuria cada nascut si les condicions de mortalitat del període es perpetuessin.

### Taxa de fecunditat

Relació entre el naixements i el nombre de dones en edat fèrtil.

### ISF

Índex Sintètic de Fecunditat o nombre de fills per cada dona en edat fèrtil.

### Altes al Padró municipal

El segon semestre de 2005 es va canviar el criteri per donar d'alta a un ciutadà no espanyol procedent de l'estranger. Fins aleshores, el criteri per entrar un registre nou en el sistema de Padró continu estatal, era el d'inscripció mitjançant l'alta per omissió. Al març de 2005, l'INE va comunicar per ofici que el que calia fer en aquest cas era una alta per canvi de residència (alta per immigració) amb l'origen que el ciutadà manifestés. Es per això que, a partir del 2005, les altes per omissió s'han reduït, amb el corresponent increment de les altes per immigració.

### Moviment migratori de la població

Es refereix bàsicament a les estadístiques d'immigrants i emigrants ocorregudes en un territori.

### Immigrants

Persones que arriben a un municipi, per establir-hi la residència.

### Emigrants

Persones que deixen el seu municipi de residència per instal·lar-se en un altre.

#### Saldo migratori

És la diferència entre la immigració i l'emigració.

#### Altes per omissió

Serán altes per omissió les que resultin per correccions d'errades materials i les que siguin decretades d'ofici per l'Alcalde en virtut de l'article 83 del Reglament de Població. Excepcionalment, també es consideraran les que resultin de donar d'alta persones que sol·licitin l'alta per omissió en el Padró d'un Ajuntament.

#### Baixes per inscripció indeguda

Serán baixes per aquest concepte les produïdes en detectar-se, bé per part dels Ajuntaments o de l'INE, repeticions en inscripcions padronals o inscripcions considerades improcedents per incompliment dels requisits establerts en les disposicions reguladores del Padró. La modificació legislativa introduïda per la Llei Orgànica 14/2003 d'estrangeria estableix que els estrangers no comunitaris sense autorització de residència permanent tenen l'obligació de renovar la seva inscripció padronal cada dos anys, i en cas de no fer-ho els ajuntaments han de declarar la caducitat de la inscripció. Aquest procediment s'ha aplicat per primer cop amb les inscripcions que caducaven el desembre del 2005, i és per això l'augment de les baixes per inscripció indeguda.

#### Canvis de domicili

Persones que canvien el seu domicili en el Padró municipal.