



LA REVISTA  
DE L'EIXAMPLE

PUBLICACIÓ GRATUÏTA  
VINT-I-CINQUÈ NÚMERO, JULIOL 2008





# // EDITORIAL

Els carrers d'Aldana i d'Aragó tenen un denominador comú: el districte. Però fins aquí les semblances: també són el carrer més curt i el més llarg de l'Eixample, i en la seva descripció l'equip d'Ehi ha trobat dues realitats ben diferents del mateix districte. El primer és un carreró d'un barri que s'acaba a tocar del Paral·lel; el segon, una línia recta que creua impetuosa la ciutat.

A "Inspiració a l'Eixample" anem a la rambla de Catalunya, on la iniciativa Art al Carrer de l'Obra Social de La Caixa va instal·lar unes escultures de Manolo Valdés. I a "comerços amb molta història" hem descobert Escales Servitja, un negoci familiar que fa més d'un segle que abasta tot un país d'escalas.



## // L'ENTREVISTA DE LES 10

### MARIA MOLINS

Tothom la té present interpretant el paper d'Isabeleta a *El cor de la ciutat*, una noia religiosa que treballa en una paradeta de mercat. Però,

com en el cas de qualsevol actor català que protagonitza una sèrie de televisió, cal prestar atenció a tota la carrera de Maria Molins (Barcelona, 1973). Els seus primers passos com a actriu es remunten a l'any 1995, quan la vam poder veure al Mercat de les Flors amb l'espectacle *Work in Progress*, de Brith Gof i La Fura dels Baus. Si la salut en la carrera d'un actor es pot mesurar per la freqüència amb la qual trepitja un escenari, Maria Molins sempre l'ha tingut de ferro. En teatre ha tingut papers any rere any amb obres com *Lulú i A Little Night Music*, dirigides per Mario Gas; *L'oncle Vania*, *Fedra* i *L'hora en què no sabem res els uns dels altres*, dirigides per Joan Ollé; *Aigües encantades*, *Arcàdia* i *Fuenteovejuna*, dirigides per Ramon Simó; la dirigida i interpretada per ella mateixa *Retalls*, i les més recents *La sorra i l'acadèmia*, de Joan Brossa, i *Dia de partit*, de David Plana. També s'ha estrenat en el cinema participant, entre d'altres projectes, en l'última pel·lícula de José Corbacho i Juan Cruz, *Cobardes*. L'any 2005 va rebre un premi de votació popular per la seva interpretació en el paper d'Isabeleta, personatge que cobrarà encara més protagonisme la temporada que ve.

#### » 1. Tres raons per viure a l'Eixample.

És un barri cèntric i, per tant, ben comunicat. Té una oferta molt variada de serveis. Quan hi passejo, degut a la seva estructura i, sobretot, a les façanes, tinc la sensació de viure en una ciutat molt bonica, única.

#### » 2. L'Eixample és de color...

Depèn de l'estació de l'any i de la ubicació (Eixample dret o esquerre), però trio el beige, que és el color de la majoria de les façanes.

#### » 3. A quina estació de l'any el prefereix?

A la tardor.

#### » 4. Quina música li posaria?

A la tardor i al cantó dret, els nocturns de Chopin, i al cantó esquerre, una bona peça de jazz o una cançó de l'últim disc d'Amy Winehouse.

#### » 5. Quin racó de l'Eixample hauríem de descobrir?

Per als que enyoreu la Barcelona canalla, que sembla que ja no existeixi, us proposo una aventura: al carrer Muntaner amb Consell de Cent hi ha un local que es diu Strass on cada diumenge a partir de les dotze de la nit un grup de travestís fa un show i un bingo, on, a part de riure, et pot tocar, per exemple, un aparell de massatge de peus o un altre per fer ous durs quadrats.

#### » 6. Què fa quan no treballa?

Procuro marxar de la ciutat i si m'hi quedo m'apunto a qualsevol oferta cultural d'aquí (cine, teatre, concert, etc.) amb els amics o amb bona companyia.

#### » 7. La vetllada perfecta és...

Aquella que no havies organitzat i que acaba sent la millor, de les que es recordaran.

#### » 8. El millor viatge va ser...

A Bogotà. Vaig anar-hi una setmana per feina i va ser un viatge meravellós a molts nivells: potser perquè inicialment no era de plaer i també perquè vaig compartir-lo amb gent d'allà que em van ensenyar racons que jo mai no hauria conegut.

#### » 9. Té alguna mania no confessada?

Sí! No suportó veure unes tises obertes. Quan en veig unes, no puc evitar de tancar-les.

#### » 10. Si no visqués a l'Eixample, on li agradaria viure?

Al barri d'Horta o a la part alta de Gràcia, que és on se sent menys soroll.



#### ProEixample

València, 307, 1r 2a  
08009 Barcelona  
Tel. 934 766 850  
www.proeixample.cat

// inspiració a l'Eixample... : ART AL CARRER. 17 RETRATS SEGONS MANOLO VALDÉS // sabies que... // passatemp de l'Eixample: CRUCIGRAMA

// comerços amb molta història: ESCALES SERVITJA

#### CONTINGUTS

// editorial // l'entrevista de les 10: MARIA MOLINS

// SÍ VE D'UN PAM, SÍ VE D'UN PAM

// l'Eixample al dia

# “SÍ VE D’UN PAM, SÍ VE D’UN PAM”

Els uneix que els seus noms van ser suggerits per Víctor Balaguer en la seva proposta de nomenclàtor per a l'Eixample, però els separa que l'un es refereix al cognom d'un militar que al servei de Ferran II va empresonar Francesc I, rei de França, mentre que l'altre porta el nom d'un antic reialme confederat amb Catalunya. Els uneixen els seus xamfrans de dos angles, les puntes de les illes hexagonals de l'Eixample, però els separa que l'un té exactament quatre d'aquests xamfrans —amb una mà ens sobraria un dit—, mentre que l'altre acumula amb avarícia xamfrans i xamfrans en el seu encreuament de l'Eixample i de gran part de Barcelona. Els uneix el pla hipodàmic de Cerdà, però els separa la seva situació dins la quadrícula: l'un és tan a la punta, que l'aire que el creua porta olors del Poble Sec; l'altre és tan al centre, que esdevé la gran metàfora de l'Eixample, podria representar-lo per procés metonímic. L'un té aires de poble, de baixar a xerrar amb el cambrer del bar de sota; mentre que en cap lloc com en l'altre Barcelona experimenta les grandeses i les baixeses de ser una gran ciutat. Són el carrer d'Aldana i el carrer d'Aragó, el carrer més curt i el carrer més llarg de l'Eixample.

Textos: Guillem Gisbert  
Fotografies: Isaac Casals

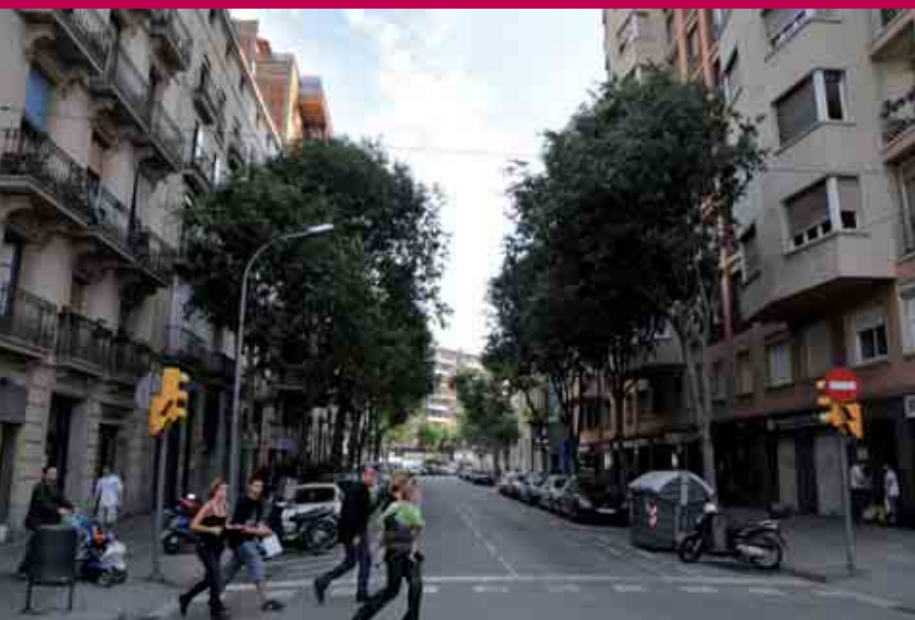
## CARLES SEGARRA AMB BARRET DE COWBOY

Una breu visita a Google al concepte “carrer Aldana” pot ser una bona manera de començar la nostra anàlisi. Així esbrinem ràpidament que el cantautor Jaume Sisa va treballar-hi als catorze anys en una empresa de bàscules, que un jove militant de Terra Lliure anomenat Quim Sánchez va morir-hi l'any 1985 en explotar-li una bomba que transportava, que l'últim 23 de febrer el diari *20 Minutos* va publicar una informació sobre la preocupació d'alguns veïns per les activitats delictives que algunes bandes de nens hi practiquen i que en el número 4 hi ha un local anomenat “Los Juanele” on es pot perfeccionar l'art de ballar sevillanes.

L'observació *in situ* del carrer comença amb una decepció: ni rastre de l'empresa de bàscules de Jaume Sisa. És la una del migdia i som a la cantonada amb ronda de Sant Pau, entre un quiosc i l'aparador de la botiga d'estampats Stamparapid, en què s'exhibeixen tots els productes —samarretes, tasses, puzzles— on la tecnologia permetria imprimir una fotografia dels possibles clients. Aquest comerç és en un xamfrà i és el número 12, un dels més elevats del carrer. Aixecant la vista, Aldana enllà, descobrim un Eixample sense horitzó: el carrer s'allarga exactament una illa i mor en la intersecció entre Borrell i Paral·lel. El tram és, per tant, suficientment curt per fer-ne un inventari.

Caminem per la banda de mar, direcció Paral·lel. Predomina el sector alimentació. A unes quantes passes de Stamparapid apareix un primer bar, el Valdeonas, a la barra del qual un client llueix una samarreta de la selecció espanyola i llegeix premsa esportiva, i unes quantes passes més enllà hi ha el restaurant L'Antic Magatzem, on un individu amb aspecte de propietari repassa factures quasi a les fosques,

preparant-se que arribi l'hora dels dinars. També hi ha un basar xinès —carrets d'anar a mercat, miniatures de follets i trepants Black & Decker a l'aparador— i una reixa tancada amb un rètol que informa de l'absència momentània de sevillanes a la zona: *Los Juanele. Cerrado por vacaciones hasta el 9 de julio*. En el xamfrà de muntanya amb Borrell hi trobem el número 1, el primer edifici del carrer Aldana, un centre educatiu que es presenta en el rètol de l'entrada com a *Escola Sagrat Cor. Centre Educatiu Vicencià*. Pares i mares esperen que surtin els nens un pèl més enllà, a l'ombra d'un plàtan.



La vella proximitat del Circ Olympia, situat a la ronda de Sant Pau i enderrocat l'any 1947, encara es recorda a Aldana en dos comerços d'aquesta banda de muntanya, la Floristeria Olympia i el Bar Olympia, un local, aquest últim, amb una atmosfera antiga que fa pensar que potser hi havien pres el vermut funàmbuls i pallassos, abans de l'actuació. L'equip d'E aprofita l'avinentsa per investigar, i per refrescar-se en el calorós migdia de juny. Mentre obre la Coca-Cola la senyora Mari Carmen, des de darrere de la barra, satisfà la curiositat: "Sí, sí, ens diem així en record de l'Olympia; en aquest mateix local hi ha un soterrani on es guardaven les gàbies de les feres". Però la història del local, explica la Mari Carmen, continua més enllà del circ: al soterrani de les feres hi assajava la banda de rock-and-roll Los Rebeldes, i aquesta barra on ara mateix l'equip d'E es refresca va ser una localització de la pel·lícula Mi Dulce (2001) protagonitzada per Aitana Sánchez-Gijón. La Mari Carmen recerca en uns calaixos alguna prova de la seva història. Treu una fotocòpia rebregada d'un article d'una revista: a la fotografia Carles Segarra, amb l'inevitable barret de cowboy, i Dani Nel·lo miren intensament a càmera amb cara de *rocker*, flanquejats pels altres tres individus que els van acompanyar quan tots ells eren Los Rebeldes.



## UN EMBUT GEGANT

La visita ràpida al carrer d'Aragó des de Google resulta molt menys variada que la d'Aldana. Potser les grans dimensions del carrer provoquen que els textos sobre la seva història quedin marginats davant del pes d'immobiliàries i hotels, que definitivament lideren les primeres pàgines del resultat de la recerca amb ofertes de venda i lloguer de pisos i habitacions dobles amb esmorzar inclòs. Això sí, sempre queda lloc per a la gran curiositat històrica d'aquest carrer, allò del ferrocarril que passava per sota, que apareix per primera vegada —i amb fotografia inclosa— en un blog, on una tal Alba ha deixat un comentari que l'Equip d'E no es pot estar de reproduir íntegrament: "La meua àvia es va criar en ple Eixample i en més d'una ocasió explica com de petita anava fins al carrer Aragó a veure els trens sortir des d'unes baranes que hi havia, el fum de les xemeneies, les andanes modernistes (les van treure sense cap tipus de contemplació)... i com els homes anaven expressament fins allà per veure el turmell de les dones en pujar al vagó"... La pàgina web ofereix una visita curiosa al carrer centrant-se en fotografies dels seus balcons.

Començant el recorregut per la dreta de l'Eixample, pel xamfrà de Dos de Maig —on la numeració dels edificis va pels volts del 530—, el carrer Aragó es presenta com un embut gegant, o com un riu ample i carregat de sediments, a punt de mar, que en sentit invers a l'aigua pujarà muntanya amunt fins a convertir-se en un rierol d'aigua gelada. Ara som a la part ampla; a la intersecció amb la Diagonal, amb l'arribada de l'Eixample més senyora —amb els carrers Sardenya i Nàpols, evolucionant cap el passeig de Sant Joan, creuant al passeig de Gràcia i fins a Casanova—, sembla que s'aprimi, malgrat que possiblement només és un efecte visual produït pels canvis urbanístics que l'envolten. A partir de Casanova, però, quan Aragó cedeix la seva majestuositat a l'avinguda de Roma per convertir-se en un carrer més de l'Eixample,—la sensació d'estretor segur que resistiria la prova d'una cinta mètrica,— l'embut es tanca fins a desaparèixer al carrer Tarragona.



Som en una via d'entrada a la ciutat. Des de Dos de Maig sembla que els cotxes avancin cap a alguna banda atrets per una força magnètica. En aquests trams d'Aragó, de voreres estretes només eixamplades en panxes per a vianants en algunes parts centrals d'illes, no és difícil imaginar desenes de conductors que arriben diàriament a Barcelona i es llancen a la recerca d'un senyal que els indiqui com anar al centre de la ciutat. La solució és senzilla, conductors: només cal anar ben recte. Els edificis es veuen més antics, més pendents de rentades de cara que els que sovintejaran en el perímetre del carrer més endavant, i fins i tot el perfil d'alguna illa es veu alterat per alguna edificació que només consta de planta baixa. Són les quatre de la tarda d'un dimecres i entre Padilla i Lepant un senyor amb barret fuma amb parsimònia un havà davant d'un concessionari Toyota.

La Diagonal marca el punt d'inflexió. Els jardins, l'escola Ramon Llull —l'edifici groc de l'arquitecte noucentista Josep Goday, tècnicament situat a la Diagonal— i el pàrquing Manhattan, que obre l'illa situada entre Marina i Sardenya i permet veure la Sagrada Família —i les corresponents grues—, són trompetes que anuncien el canvi en l'urbanisme. El carrer Aragó es posa la corbata de bon burgès i els conductors ja senten més a prop el centre de la ciutat. El caire d'aquest nou urbanisme es manté constant en aquest segon tram amb algunes excepcions, tant en l'encreuament amb el passeig de Sant Joan —Tetuan a mà esquerra, plaça Mossèn Jacint Verdaguer a mà dreta—, com, evidentment en el passeig de Gràcia— amb la Casa Batlló d'Antoni Gaudí, i amb el Servei Estació i la Fundació Tàpies un pèl més endavant— o amb l'única plaça amb què el carrer es trobarà en el seu encreuament de l'Eixample, la del Doctor Letamendi, que Aragó divideix en dues parts simètriques.

A Aragó amb Villarroel, just després que l'embut s'hagi tancat definitivament, una curiositat: el xamfrà de Besòs Mar no és un xamfrà —no un xamfrà de dos angles: no com els característics de l'Eixample, si més no,—, sinó que és una cantonada en angle recte pur. La diferència en la distància dels edificis encarats a banda i banda provoca un canvi en la llum: sembla que algú hagi canviat les bombetes per unes de voltatge més baix. La via majestuosa de les grans avingudes torna a estar lluny del centre, i ara és un carrer més de l'Eixample que en creua un altre de més gran, Urgell, i Borrell —aquell carrer on, una mica més avall, mor Aldana— i Viladomat, i així anar fent fins a Tarragona. En l'últim tram torna la llum del sol amb el Parc de Joan Miró. A mà esquerra, les obres que convertiran la plaça de Les Arenes en un centre comercial. En primer pla, *Dona i ocell*, de Joan Miró.





# // L'EIXAMPLE AL DIA



Imatge virtual dels equipaments del carrer del Comte d'Urgell, 145

## \_PARTICIPA EN ELS PROJECTES DE L'EIXAMPLE

Per tal que els veïns i veïnes puguin dir la seva, aquest juliol s'han obert els processos de participació ciutadana de tres projectes que es duran a terme a l'Eixample. Concretament, es tracta de la construcció dels equipaments ubicats al carrer del Comte d'Urgell, 145, on es construiran una biblioteca, un centre cívic i una escola bressol, annexos a l'interior d'illa Jardins d'Ermessenda de Carcassona amb els quals es millorarà la dotació d'equipaments del barri de la Nova Esquerra de l'Eixample.

En el mateix barri, concretament al carrer del Comte Borrell, 305 s'hi construirà un centre d'atenció primària (CAP) i un centre de serveis socials (CSS).

Per conèixer més detalls sobre aquests projectes trobareu uns plafons explicatius a l'Associació de Veïns i Veïnes de l'Esquerra de l'Eixample (avinguda de Roma, 139, baixos) o a l'espai de gent gran de l'Esquerra de l'Eixample (Rosselló, 78-80).

Així mateix, també es duu a terme el procés de participació ciutadana de la reforma i ampliació de les voreres del carrer de Balmaes, en el tram comprès entre l'avinguda Diagonal i el carrer d'Aragó.

En tots els casos podeu adreçar els vostres suggeriments a [participaeixample@bcn.cat](mailto:participaeixample@bcn.cat) o, si ho preferiu, us podeu dirigir a l'Oficina d'Atenció al Ciutadà de l'Eixample o al Districte de l'Eixample.



## \_SEGUIM MILLORANT L'EIXAMPLE

Actualment es troben en curs les obres del camp de futbol de Fort Pienc, on s'està instal·lant gespa artificial així com realitzant millores en les instal·lacions, l'arranjament de la façana posterior de l'Estació del Nord i l'ampliació de l'interior d'illa Jardins de Lina Òdena.

Les actuacions que properament s'han d'iniciar són la remodelació del passatge Pagès, al barri de Fort Pienc, la segona fase de les obres d'urbanització de l'interior d'illa Jardins de Laura Albéniz i l'ampliació de l'interior d'illa amb accés pel carrer del Comte Borrell, 44.



Imatge virtual del passatge Pagès



## \_TORNA LA FESTA A L'INTERIOR D'ILLA JAUME PERICH

Com ja és habitual, Cor Eixample i ProEixample organitzen per al 27 de setembre una festa infantil a l'interior d'illa Jardins de Jaume Perich per tal de donar a conèixer aquests espais i, alhora, dinamitzar el barri de la Dreta de l'Eixample.

La festa se celebrarà a partir de les 17.30 hores i s'hi oferirà una actuació per als més petits. També hi haurà taules de maquillatge, xocolatada per a tothom i moltes altres sorpreses, que, de ben segur, no us podeu perdre.

No hi podeu faltar. Us hi esperem!

# // INSPIRACIÓ A L'EIXAMPLE ...

## Art al Carrer. Dissent retrats segons Manolo Valdés



Quan la revista *E* es va plantejar una secció dedicada a manifestacions artístiques relacionades amb l'Eixample, la llista de temes possibles va sortir llarga. L'equip d'*E*, però, no va preveure que, en qüestió de mesos, el treball de quasi investigació que volia dur a terme en aquesta secció es restringiria, com aquell qui diu, a passejar de tant en tant pel tram comprès entre Gran Via i Aragó de la rambla de Catalunya i deixar per escrit la crònica de la caminada. Tot plegat es deu a la iniciativa Art al Carrer de l'Obra Social de La Caixa, que la primavera passada va portar a aquest punt del districte les estàtues del polonès Igor Mitoraj i que, un any després, ha tornat a convertir el mateix escenari en un museu a l'aire lliure, aquesta vegada amb disset escultures monumentals de Manolo Valdés.

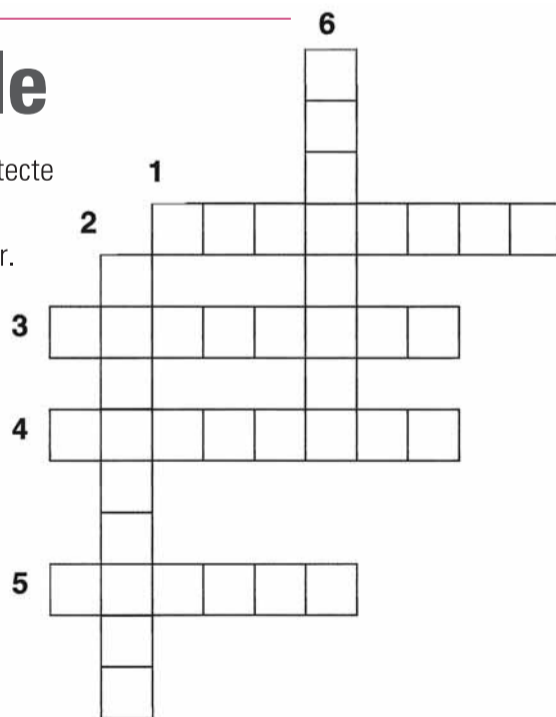
Tal com l'artista valencià ja havia fet en els collages del mític *Equipo Crónica* —col·lectiu del qual va ser cofundador l'any 1964—, les estàtues que va presentar aquesta primavera a la rambla de Catalunya tenen molt de joc amb icones de la història de l'art. En la mostra s'exhibien disset peces

monumentals de bronze basades en retrats de manual, com la peça de referència de l'art iber *La Dama d'Elx*: *La Gran Odalisca*, d'Ingres, o la reina Mariana i la infanta Margarida, personatges de *Las Meninas*, de Velázquez. En la recreació de totes aquestes icones Valdés no els jura fidelitat, sinó que en busca l'arrel, eliminant accessoris i presentant en bronze pesant les seves línies més pures. Així doncs, *La Dama d'Elx*, que donava l'esquena al Club Coliseum, conserva unes rodes enormes al voltant del cap, però Valdés canvia el preciosisme de la joieria ibera de l'original per dos discs enormes ben plans, abstractes. Passa el mateix amb *La Gran Odalisca*: la dona sensual que Ingres va imaginar nua i mig estirada en un harem, a l'alçada de Consell de Cent només era un gran cap de bronze inclinat; en aquella inclinació potser resumia tot l'erotisme de la pintura original. En les infantes de *Las Meninas*, sens dubte l'obra estrella de la mostra, s'hi obviava tota la complexitat barroca —el pintor que es pinta amb la reialesa per valoritzar-se a si mateix i el seu ofici; Felip IV i senyora en el quadre del fons; el gosset; aquell individu del fons que puja unes escales i que els experts sospiten qui és— per centrar-se en un perfil, el de les infantes i les seves faldilles i els seus pentinats.



## // passatemps de l'Eixample

- 1 Cognom d'una família molt rica de xocolaters que va encarregar a l'arquitecte que s'amaga al mot número 2 una casa modernista situada al passeig de Gràcia coneguda amb aquest nom, que és també el nom d'un arbre fruiter.
- 2 Segon cognom de l'anterior arquitecte, un dels més prestigiosos en l'escena modernista barcelonina.
- 3 Sobrenom pel qual es coneix un rei Alfons, IV de Catalunya, V d'Aragó, III de València, I de Mallorca i I de Nàpols, de qui es valorava el seny polític i el gust per les arts.
- 4 La més gran de les Illes Balears que dona nom a un dels carrers de l'Eixample.
- 5 Nom comú de l'arbre més present a l'Eixample.
- 6 Cognom de l'escriptor i soldat almogàver català responsable de la *Crònica* dels reis catalans, que dona nom a un carrer de l'Eixample.



Solució:

1. Amatller; 2. Cadafalch; 3. Magnànim; 4. Mallorca; 5. Plàtan; 6. Muntaner

## //sabies que...

**A**l col·legi de Sant Miquel, al carrer Muntaner entre Còrsega i Rosselló, hi podem contemplar el claustre intacte que pertanyia al convent de Santa Maria de Jerusalem, datat del segle XV i que es trobava a l'actual plaça de la Gardunya.

**E**ls primers grans pisos que es van construir al passeig de Gràcia es podien llogar per trenta o trenta-cinc duros al mes, amb portera inclosa.

**D**urant el procés d'electricificació dels tramvies de l'Eixample a principis del segle XX, la companyia que els gestionava va haver d'establir tres dies gratuïts per demostrar que no era perillós.

**Q**ueden encara a l'entrada d'alguns edificis de l'Eixample, com al carrer Casp núm. 32, peces de ferro colat negre anomenades "llevafang", utilitzades per treure's el fang de la sabata a l'època en què encara no existia l'asfalt.

Si voleu rebre gratuïtament les nostres publicacions, podeu fer-nos arribar aquesta butlleta per fax al núm. 934 575 148 o per correu al carrer de València, 307, 1r, 2a, 08009 Barcelona. Si ho preferiu podeu enviar-nos les vostres dades a l'adreça de correu electrònic [proeixample@proeixample.cat](mailto:proeixample@proeixample.cat). Les publicacions només es distribuïran a Barcelona ciutat.

NOM:

COGNOMS:

DOMICILI:

CODI POSTAL:

TELÈFON:

POBLACIÓ:

E-MAIL:

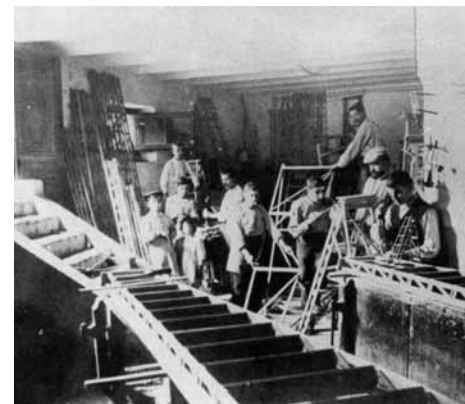
Aquestes dades seran incloses en una base de dades per a ús exclusiu de ProEixample amb la finalitat de poder-vos informar dels nostres serveis i activitats. De conformitat amb el que disposa la LO 15/1999, en cap cas seran cedides o venudes a tercers, conservant en tot moment la possibilitat d'exercitar els vostres drets d'accés, rectificació i cancel·lació de dades.

SIGNATURA:



# // comerços amb molta història

**ESCALES SERVITJA** CARRER DE SICÍLIA, 328



ANYS 20

## Abans que ningú, van arribar a la lluna

En una fira de mostres de Bilbao, a mitjans de la dècada dels seixanta el ministre d'Indústria Gregorio López-Bravo passejava amb pas institucional entre les paradetes. Es va aturar davant de l'estand d'Escales Servitja, en recordar d'algun catàleg una publicitat que li havia cridat l'atenció: en la imatge hi havia una escala que portava fins a una gran lluna; l'eslògan resava: *Antes que nadie llegamos a la luna. "Hombre", va dir López-Bravo, "los Servitja son los que llegaron a la luna, no?".* Després dels somriures corresponents a tot acudit que un ministre en temps de la dictadura —per tecnòcrata que sigui— dediqui a qualsevol ciutadà, Domingo Servitja Pujol va respondre: "Sí, sí, pero ya hemos bajado".

Joan Yuste recorda l'anècdota des d'un despatxet de Sicília, 328, des d'on va regentar durant 47 anys Escales Servitja. Ell i la seva dona, Elvira Servitja, van heretar el negoci del pare d'ella, Domingo Servitja, el de la fira de Bilbao, que al seu torn l'havia heretat del seu progenitor, Domingo Servitja Soldevila, un fuster de Manresa que l'any 1895 va instal·lar el seu primer negoci d'escales barceloní a Sants.

Cent anys d'escales ens contempen. Yuste ha preparat per a la revista *E* una mostra del material aplegat durant tant de temps en el qual hi ha un passí esgrogueït de la fira de mostres de Barcelona de 1929, la fotografia d'un cotxe de bombers —amb escala incorporada— que els Servitja van preparar als anys 20 per a l'Ajuntament de Lleida o una pàgina d'*El Noticiero Universal*, amb data del dimecres 19 de juliol de 1978, on en una secció anomenada "Temas Vivos" s'informa de la revolucionària instal·lació d'una escala d'emergència a l'Hospital de Granollers. També té una maqueta de la primera escala fabricada a la casa, un model *Segle XX*, un magnífic engranatge de petites peces de fusta que els anys i l'arribada de l'alumini van deixar obsolet. Fullejant el catàleg actual Joan Yuste assenyala un model modern d'escala, la *Millenium*, un dels que avui es venen més, tot i que en Joan ja està jubilat —"ara jugo a tennis, que és molt sa"— i confessa que el dia a dia d'Escales Servitja el coneixen molt més la seva filla Mercè i el seu gendre Ramon, els hereus del negoci familiar. Avui els toca a ells visitar les fires de mostres, estar atents als avenços tecnològics i saber d'on cal importar matèries primeres. En Joan es fa seu el lema "si no et mous a casa no et portaran res", i això, moure's, és la seva recepta perquè una empresa familiar com Escales Servitja passi dels cent anys. Moure's i parlar amb les empreses constructores —el client que domina el mercat de l'escala—, però també diversificar tant com es pugui l'oferta. Als cementiris, per exemple, són molt necessàries les escales. Joan Yuste treu un catàleg d'Escales Servitja anomenat *Todo Cementerios* i explica una anècdota que sembla una paràbola reveladora sobre les contraprestacions de la impaciència: "L'Ajuntament de Vic ens va demanar un elevador per al cementiri, una escala per poder elevar els taüts fins als nínxols més alts. La fabricació del model era lenta, i el tinent d'alcalde insistia i insistia, trucava i trucava preguntant quan el tindríem. Finalment, quan l'elevador va estar enllestit, el primer taüt que el va aprofitar contenia el cos difunt d'aquell tinent d'alcalde".

