



Consell Econòmic i Social  
de Barcelona

# **Informe conjuntura del mercat laboral i l'activitat econòmica a Barcelona**

Octubre 2009

# Índex

---

## Dades del mercat laboral

### 0/ Dades EPA (segon trimestre)

- Dades Barcelona: Població aturada
- Dades Barcelona: població ocupada. Per sectors econòmics
- Dades diferents territoris: taxes específiques d'activitat, ocupació i activitat
- Dades diferents territoris: evolució de la població aturada

### 1/ Atur registrat SOC (setembre 2009)

- Població aturada a Barcelona 2006-2009
- Atur registrat a Barcelona per activitats
- Atur registrat a Barcelona per nacionalitat
- Atur registrat a Barcelona per duració
- Atur registrat a Barcelona. Per oficines del SOC
- Atur registrat a Barcelona. Per nivell d'estudis
- Atur registrat per àmbits territorials

### 2/ Contractació (setembre 2009)

- Evolució de la contractació a Barcelona: per sexes i sectors
- Evolució de la contractació a Barcelona: per nacionalitats
- Evolució de la contractació a Barcelona: per tipus de contracte
- Contractació als diferents àmbits territorials (juliol)

### 3/ Afiliació a la Seguretat Social (segon trimestre 2009)

- Evolució de l'afiliació a Barcelona
- Afiliació a Barcelona i altres àmbits territorials

## Dades d'activitat econòmica

### 1/ Aeroport: dades agost 2009

- Evolució mensual de passatgers a l'aeroport
- Passatgers anuals de diferents aeroports espanyols (2009)

### 2/ Port: dades agost 2009

- Evolució mensual passatgers
- Evolució mensual de mercaderies
- Comparativa amb altres ports

### 3/ Enquesta hotelera: setembre 2009

- Evolució nombre de viatgers
- Evolució nombre de pernoctacions i personal ocupat
- Grau d'ocupació: comparativa diferents àmbits territorials

### 4/ Matriculació de vehicles a Barcelona

### 5/ Evolució de la taxa anual d'inflació (província)

## 0/ Dades EPA

A Barcelona hi ha, segons dades del segon trimestre de l'EPA, 699.900 persones ocupades, un 9,9% menys que al mateix trimestre de 2008.

La taxa d'activitat és de 78,0, mentre que la d'ocupació és del 67,9 i la d'atur del 13,0.

L'atur creix a la ciutat menys que a la província i Catalunya, però més que a Espanya, i creix especialment entre els joves de 20-24 anys.

### EPA: població aturada a Barcelona 2006-2009 (segon trimestre 2009)

#### Per edats

La majoria dels 103.700 aturats de Barcelona pertanyen a la franja 25-54 anys (71.200 persones, concretament).

El grup dels joves (20-24 anys) és el col·lectiu que presenta el major increment d'atur: 100%.

La taxes d'atur dels diferents grups d'edat al segon trimestre de 2009 van des de 11,1 dels majors de 54 anys al 38,8 dels joves de 16 a 19 anys.

#### Milers de persones

	De 16 a 19 anys	De 20 a 24 anys	De 25 a 54 anys	Majors de 55 anys
<b>Any 2006</b>				
1r. trimestre	4,2	12,1	39,3	5,7
2n. trimestre	5,8	6,2	40,9	5,3
3r. trimestre	4,6	7,8	28,0	4,6
4t. trimestre	4,6	7,2	31,5	7,7
<b>Any 2007</b>				
1r. trimestre	3,3	6,9	37,3	7,8
2n. trimestre	5,5	5,7	36,1	8,2
3r. trimestre	3,8	3,7	38,8	6,6
4t. trimestre	4,5	3,7	33,5	5,0
<b>Any 2008</b>				
1r. trimestre	1,9	8,2	42,8	5,3
2n. trimestre	4,1	7,1	39,0	8,4
3r. trimestre	6,0	9,7	45,7	2,6
4t. trimestre	4,5	9,6	46,9	6,8
<b>Any 2009</b>				
1r. trimestre	4,8	15,7	78,4	10,2
2n. trimestre	4,1	14,2	71,2	14,2

Font: Departament d'Estadística de l'Ajuntament de Barcelona

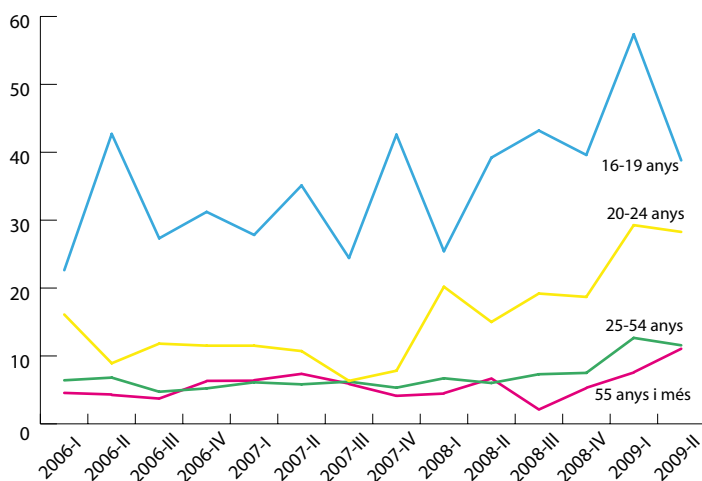
## % de variació interanual

	De 16 a 19 anys	De 20 a 24 anys	De 25 a 54 anys	Majors de 55 anys
<b>Any 2007</b>				
1r. trimestre	-21,4	-43,0	-5,1	36,8
2n. trimestre	-5,2	-8,1	-11,7	54,7
3r. trimestre	-17,4	-52,6	38,6	43,5
4t. trimestre	-2,2	-48,6	6,3	-35,1
<b>Any 2008</b>				
1r. trimestre	-42,4	18,8	14,7	-32,1
2n. trimestre	-25,5	24,6	8,0	2,4
3r. trimestre	57,9	162,2	17,8	-60,6
4r. trimestre	0,0	159,5	40,0	36,0
<b>Any 2009</b>				
1r. trimestre	152,6	91,5	83,2	92,5
2n. trimestre	0,0	100,0	82,6	69,0

## Evolució taxes d'atur

	De 16 a 19 anys	De 20 a 24 anys	De 25 a 54 anys	Majors de 55 anys
<b>Any 2006</b>				
1r. trimestre	22,6	16,1	6,4	4,6
2n. trimestre	42,7	8,9	6,8	4,3
3r. trimestre	27,3	11,8	4,7	3,7
4t. trimestre	31,2	11,5	5,2	6,3
<b>Any 2007</b>				
1r. trimestre	27,8	11,5	6,1	6,4
2n. trimestre	35,1	10,7	5,8	7,4
3r. trimestre	24,4	6,3	6,2	5,9
4t. trimestre	42,6	7,8	5,3	4,1
<b>Any 2008</b>				
1r. trimestre	25,4	20,2	6,7	4,5
2n. trimestre	39,2	15,0	6,0	6,7
3r. trimestre	43,2	19,2	7,3	2,1
4r. trimestre	39,6	18,7	7,5	5,3
<b>Any 2009</b>				
1r. trimestre	57,4	29,3	12,7	7,6
2n. trimestre	38,8	28,3	11,6	11,1

## Evolució de les taxes d'atur segons edat



## Per sexe

Dels 103.700 aturats de Barcelona al segon trimestre de 2009, 60.200 són homes i 43.500 dones. Segons les dades de l'EPA, al segon trimestre de 2009 la taxa d'atur masculina és de 14,2 i la femenina del 11,5.

En milers de persones	Homes	Dones
<b>Any 2006</b>		
1r. trimestre	27,1	34,2
2n. trimestre	24,4	33,8
3r. trimestre	20,8	24,2
4t. trimestre	23,6	27,4
<b>Any 2007</b>		
1r. trimestre	29,7	25,6
2n. trimestre	31,9	23,6
3r. trimestre	27,7	25,2
4t. trimestre	24,6	22,1
<b>Any 2008</b>		
1r. trimestre	29,6	28,6
2n. trimestre	33,8	24,8
3r. trimestre	38,3	25,7
4r. trimestre	33,1	34,7
<b>Any 2009</b>		
1r. trimestre	55,8	53,3
2n. trimestre	60,2	43,5

Taxa d'atur	Homes	Dones
<b>Any 2006</b>		
1r. trimestre	6,1	8,8
2n. trimestre	5,5	9,3
3r. trimestre	4,6	6,8
4t. Trimestre	5,3	7,6
<b>Any 2007</b>		
1r. trimestre	6,6	7,2
2n. trimestre	7,1	6,7
3r. trimestre	6,2	6,9
4t. Trimestre	5,6	6,0
<b>Any 2008</b>		
1r. trimestre	6,7	7,9
2n. trimestre	7,5	6,5
3r. trimestre	8,7	6,8
4r. trimestre	7,7	9,0
<b>Any 2009</b>		
1r. trimestre	13,2	13,6
2n. trimestre	14,2	11,5

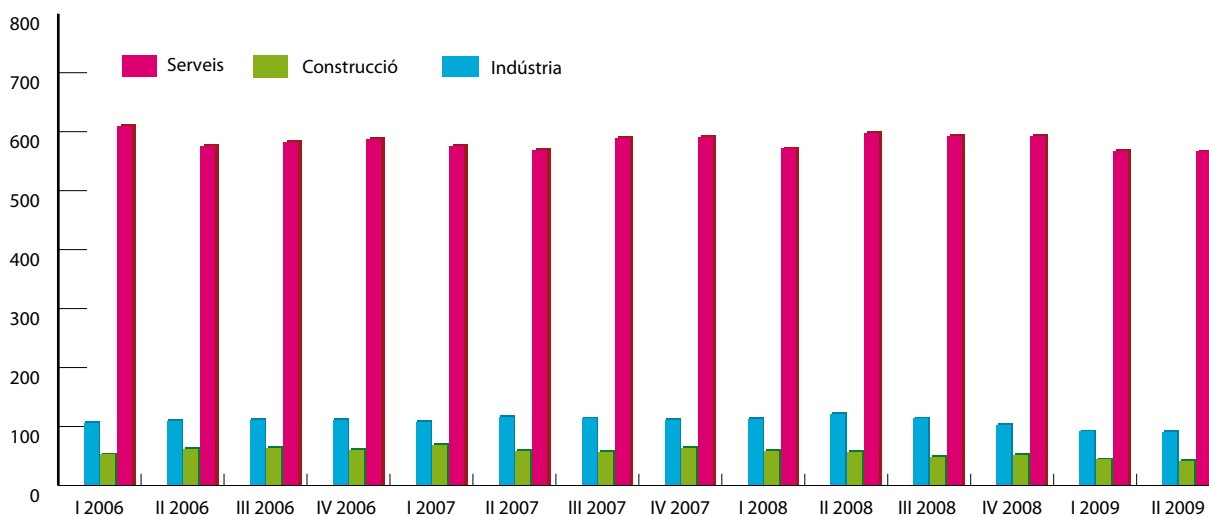
Font: Departament d'Estadística de l'Ajuntament de Barcelona

## EPA: població ocupada a Barcelona. Per sectors econòmics

La majoria dels ocupats a Barcelona són del sector serveis, que arriba als 566.300 ocupats al segon trimestre de 2009.

La indústria, amb el 25,3%, i la construcció, amb un 25,6%, són els sectors que presenten les majors reduccions d'ocupació a Barcelona. Els Serveis es mostren més estables, amb una reducció del 5,3%.

## Evolució de la població ocupada a Barcelona. Per sectors econòmics



## EPA: població ocupada a Barcelona. Per sectors econòmics

	En milers de persones					% de variació				
	Total	Agricultura	Indústria	Construcció	Serveis	Total	Agricultura	Indústria	Construcció	Serveis
<b>Any 2006</b>										
1r. trim.	771,3	3,2	105,8	52,8	609,5					
2n. trim.	752,3	5,1	109,5	61,4	576,3					
3r. trim.	761,7	4,1	111,3	63,8	582,5					
4t. trim.	761,6	1,9	111,4	61,0	587,3					
<b>Any 2007</b>										
1r. trim.	752,3	0,4	108,3	68,3	575,3	-2,5	-87,5	2,4	29,4	-5,6
2n. trim.	744,4	1,4	115,6	58,7	568,7	-1,1	-72,5	5,6	-4,4	-1,3
3r. trim.	760,6	0,6	113,6	57,5	588,9	-0,1	-85,4	2,1	-9,9	1,1
4t. trim.	764,9	0,0	111,0	63,4	590,5	0,4	-100,0	-0,4	3,9	0,5
<b>Any 2008</b>										
1r. trim.	743,7	0,9	113,1	58,2	571,5	-1,1	125,0	4,4	-14,8	-0,7
2n. trim.	776,8	0,5	121,8	56,6	597,9	4,4	-64,3	5,4	-3,6	5,1
3r. trim.	756,5	1,3	113,6	49,1	592,5	1,6	-7,1	-1,7	-16,4	4,2
4t. trim.	746,9	0,5	103,1	51,4	591,9	-2,4	---	-7,1	-18,9	0,2
<b>Any 2009</b>										
1r. trim.	704,3	0,5	92,3	44,4	567,1	-5,3	-44,4	-18,4	-23,7	-0,8
2n. trim.	699,9	0,5	91,0	42,1	566,3	-9,9	0,0	-25,3	-25,6	-5,3

## EPA: dades diferents territoris

### Taxes específiques d'activitat, ocupació i activitat

Al segon trimestre de 2009, Barcelona te una taxes específiques d'activitat del 78,0%, d'ocupació del 67,9% i d'atur del 13,0%.

### Taxes específiques d'activitat, ocupació i atur. En termes absoluts

	Barcelona			Província Barcelona			Catalunya			Espanya		
	Activitat	Ocupació	Atur	Activitat	Ocupació	Atur	Activitat	Ocupació	Atur	Activitat	Ocupació	Atur
<b>Any 2006</b>												
1r. trimestre	77,4	71,6	7,5	76,4	71,0	7,1	76,2	70,8	7,1	71,5	65,0	9,1
2n. trimestre	76,7	71,1	7,3	76,0	71,1	6,5	76,4	71,5	6,5	71,8	65,7	8,6
3r. trimestre	75,9	71,6	5,7	76,1	71,2	6,5	76,6	71,7	6,3	72,0	66,1	8,2
4t. trimestre	77,8	72,8	6,4	76,8	71,5	6,9	76,8	71,7	6,7	72,2	66,2	8,3
<b>Any 2007</b>												
1r. trimestre	77,2	71,8	6,9	76,7	71,7	6,5	76,5	71,3	6,8	72,2	66,0	8,5
2n. trimestre	77,0	71,6	7,0	76,8	72,0	6,3	76,7	72,1	6,1	72,6	66,8	8,0
3r. trimestre	77,0	72,0	6,6	77,3	71,8	7,2	77,3	72,1	6,8	72,8	67,0	8,1
4t. trimestre	77,4	72,9	5,8	78,0	72,9	6,5	77,4	72,2	6,7	72,8	66,5	8,7
<b>Any 2008</b>												
1r. trimestre	78,2	72,4	7,3	78,1	72,2	7,6	77,7	71,8	7,6	73,1	66,0	9,7
2n. trimestre	80,3	74,7	7,0	78,2	72,5	7,3	78,1	72,1	7,6	73,6	65,9	10,5
3r. trimestre	79,0	72,7	7,9	77,5	70,7	8,7	77,8	70,8	9,0	73,9	65,5	11,4
4t. trimestre	78,9	72,2	8,4	77,8	68,9	11,5	78,2	68,9	11,9	74,1	63,8	14,0
<b>Any 2009</b>												
1r. trimestre	78,9	68,2	13,6	77,7	65,3	15,9	78,2	65,5	16,3	74,2	61,2	17,5
2n. trimestre	78,0	67,9	13,0	76,8	64,3	16,2	77,2	64,9	16,0	74,2	60,8	18,0

Nota: Les taxes específiques fan referència a la població de 16 a 64 anys

Font: Departament d'Estadística de l'Ajuntament de Barcelona

De nou, Barcelona presenta unes taxes d'activitat i ocupació superiors a les de la província, Catalunya i Espanya, mentre que la seva taxa d'atur és inferior a les dels altres tres àmbits.

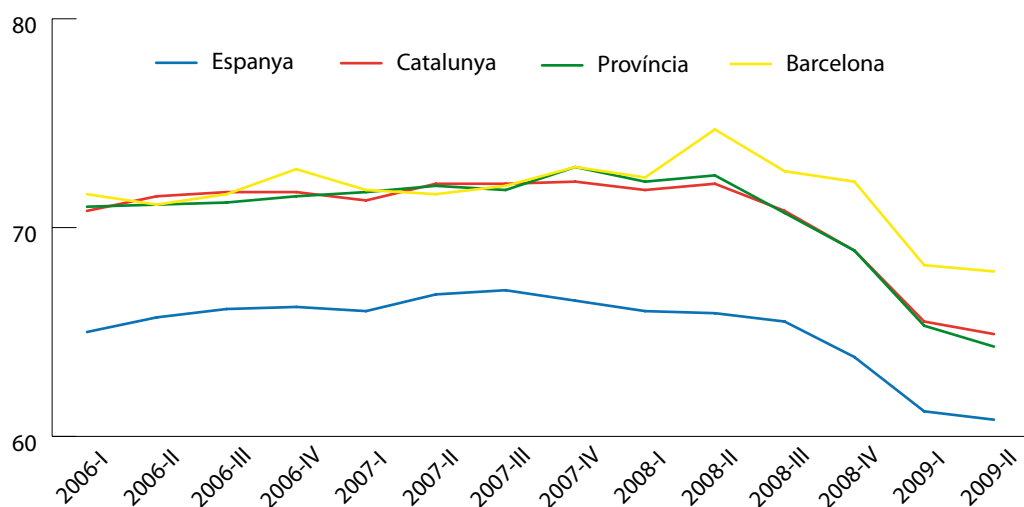
Al segon trimestre de 2009 la taxa específica d'activitat a Barcelona baixa un 2,9% respecte al mateix trimestre de 2008.

La d'ocupació baixa un 9,1%, mentre que la d'atur s'incrementa un 85,7%. En tots els casos, les xifres són menys positives que al primer trimestre.

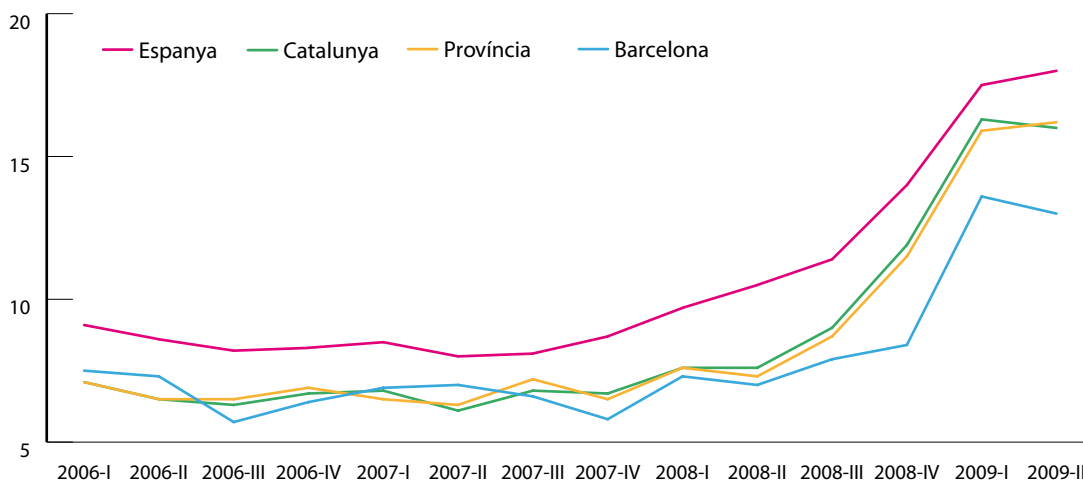
### % de variació interanual de les diferents taxes

	Barcelona			Província Barcelona			Catalunya			Espanya		
	Activitat	Ocupació	Atur	Activitat	Ocupació	Atur	Activitat	Ocupació	Atur	Activitat	Ocupació	Atur
<b>Any 2007</b>												
1r. trimestre	-0,3	0,3	-8,0	0,4	1,0	-8,5	0,4	0,7	-4,2	1,0	1,5	-6,6
2n. trimestre	0,4	0,7	-4,1	1,1	1,3	-3,1	0,4	0,8	-6,2	1,1	1,7	-7,0
3r. trimestre	1,4	0,6	15,8	1,6	0,8	10,8	0,9	0,6	7,9	1,1	1,4	-1,2
4t. trimestre	-0,5	0,1	-9,4	1,6	2,0	-5,8	0,8	0,7	0,0	0,8	0,5	4,8
<b>Any 2008</b>												
1r. trimestre	1,3	0,8	5,8	1,8	0,7	16,9	1,6	0,7	11,8	1,2	0,0	14,1
2n. trimestre	4,3	4,3	0,0	1,8	0,7	15,9	1,8	0,0	24,6	1,4	-1,3	31,3
3r. trimestre	2,6	1,0	19,7	0,3	-1,5	20,8	0,6	-1,8	32,4	1,5	-2,2	40,7
4r. trimestre	1,9	-1,0	44,8	-0,3	-5,5	76,9	1,0	-4,6	77,6	1,8	-4,1	60,9
<b>Any 2009</b>												
1r. trimestre	0,9	-5,8	86,3	-0,5	-9,6	109,2	0,6	-8,8	114,5	1,5	-7,3	80,4
2n. trimestre	-2,9	-9,1	85,7	-1,8	-11,3	121,9	-1,2	-10,0	110,5	0,8	-7,7	71,4

### Evolució taxa d'ocupació



## Evolució de la taxa d'atur



## Evolució de la població aturada

Al segon trimestre de 2009, Barcelona te 103.700 persones aturades, segons l'EPA, un 77% més que al mateix període de l'any 2008. Aquest increment torna a ser inferior, com ja va succeir al primer trimestre de l'any, al de la província (116,3%) i al de Catalunya (105,5%), però superior al global d'Espanya (73,7%).

	En milers de persones				En % variació			
	Barcelona	Província	Catalunya	Espanya	Barcelona	Espanya	Catalunya	Espanya
<b>Any 2006</b>								
1r. trimestre	61,3	189,9	253,7	1.935,8				
2n. trimestre	58,2	173,7	236,2	1.837,0				
3r. trimestre	45,0	173,7	229,4	1.765,0				
4t. trimestre	51,0	185,9	247,1	1.810,6				
<b>Any 2007</b>								
1r. trimestre	55,3	178,4	248,9	1.856,1	-9,8	-6,1	-1,9	-4,1
2n. trimestre	55,5	172,6	227,7	1.760,0	-4,6	-0,6	-3,6	-4,2
3r. trimestre	52,9	199,0	255,7	1.791,9	17,6	14,6	11,5	1,5
4t. trimestre	46,7	182,5	251,8	1.927,6	-8,4	-1,8	1,9	6,5
<b>Any 2008</b>								
1r. trimestre	58,2	213,4	290,8	2.174,2	5,2	19,6	16,8	17,1
2n. trimestre	58,6	204,7	292,9	2.381,5	5,6	18,6	28,6	35,3
3r. trimestre	64,0	242,0	343,7	2.598,8	21,0	21,6	34,4	45,0
4r. trimestre	67,8	320,8	455,8	3.207,9	45,2	75,8	81,0	66,4
<b>Any 2009</b>								
1r. trimestre	109,1	442,7	622,7	4.010,7	87,5	107,5	114,1	84,5
2n. trimestre	103,7	442,8	601,9	4.137,5				

Font: Departament d'Estadística de l'Ajuntament de Barcelona



## 1 Atur registrat SOC (setembre 2009)

---

El nombre d'aturats registrats a la ciutat arriba a les 96.250 persones, 50.111 homes i 46.139 dones. L'increment de població aturada registrada al SOC a Barcelona entre setembre de 2008 i setembre de 2009 és de 47,3%. Si juny i juliol van ser mesos amb lleugeres reduccions de la població en atur, després de setze mesos consecutius amb increments interanuals, agost i setembre tornen a suposar increments del nombre d'aturats. Al setembre s'arriba a un nou màxim no només anual sinó dels darrers quatre anys.

L'atur afecta més als homes (increment del 58,4%) que a les dones (augment del 36,8%).

La població immigrada està patint amb més força els efectes de l'augment de l'atur, ja que mentre l'atur entre els espanyols augmenta un 40,7% de setembre de 2008 a setembre de 2009, els estrangers presenten un increment de 78,8%. Malgrat això, s'ha de dir que setembre és el sisè mes de reduccions de l'increment interanual de l'atur entre els immigrants.

A setembre de 2009, els majors augments interanuals de l'atur s'observen entre les persones sense estudis o estudis primaris incomplets (54,8%), els Universitaris de segon i tercer cicle (54,7%) i els Tècnics professionals superiors (53,6%). El 69% dels aturats són persones que tenen, com a màxim, estudis secundaris generals..

Barcelona presenta un increment de l'atur entre setembre de 2008 i setembre de 2009 (47,3%) inferior a la variació provincial (49,8%) i de Catalunya (50%), però per sobre de l'increment estatal, que és del 41,3%. No obstant, des de juny, la província, Catalunya i Espanya presenten unes reduccions dels increments de les taxes interanuals més acusades que en el cas de la ciutat de Barcelona.

### Població aturada a Barcelona 2006-2009

El nombre d'aturats registrats a la ciutat arriba a les 96.250 persones, 50.111 homes i 46.139 dones. L'increment de població aturada registrada al SOC a Barcelona entre setembre de 2008 i setembre de 2009 és de 47,3%. Si juny i juliol van ser mesos amb lleugeres reduccions de la població en atur, després de setze mesos consecutius amb increments interanuals, agost i setembre tornen a suposar increments del nombre d'aturats. Al setembre s'arriba a un nou màxim no només anual sinó dels darrers quatre anys.

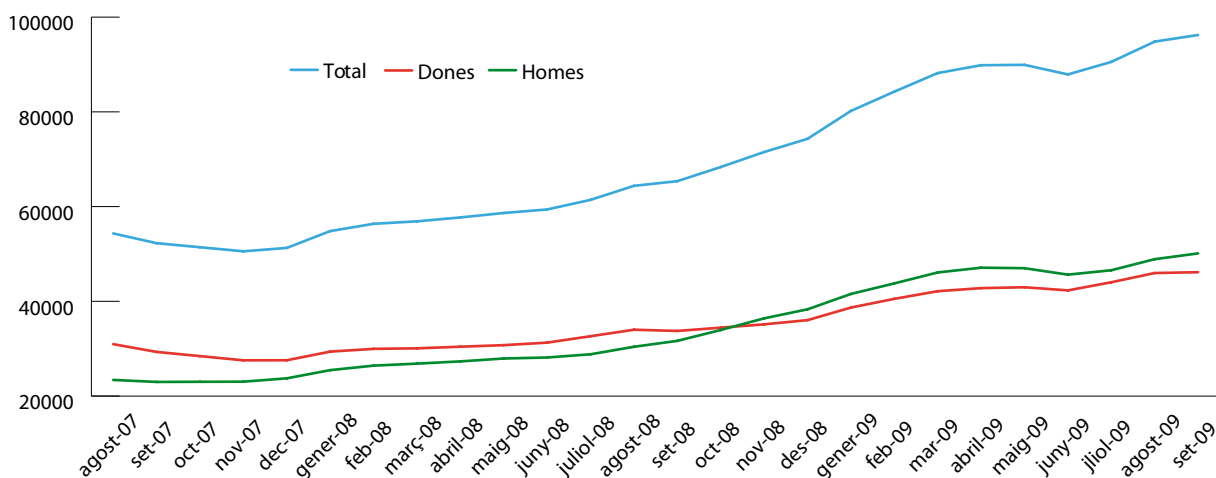
## Atur registrat a les oficines del SOC a Barcelona

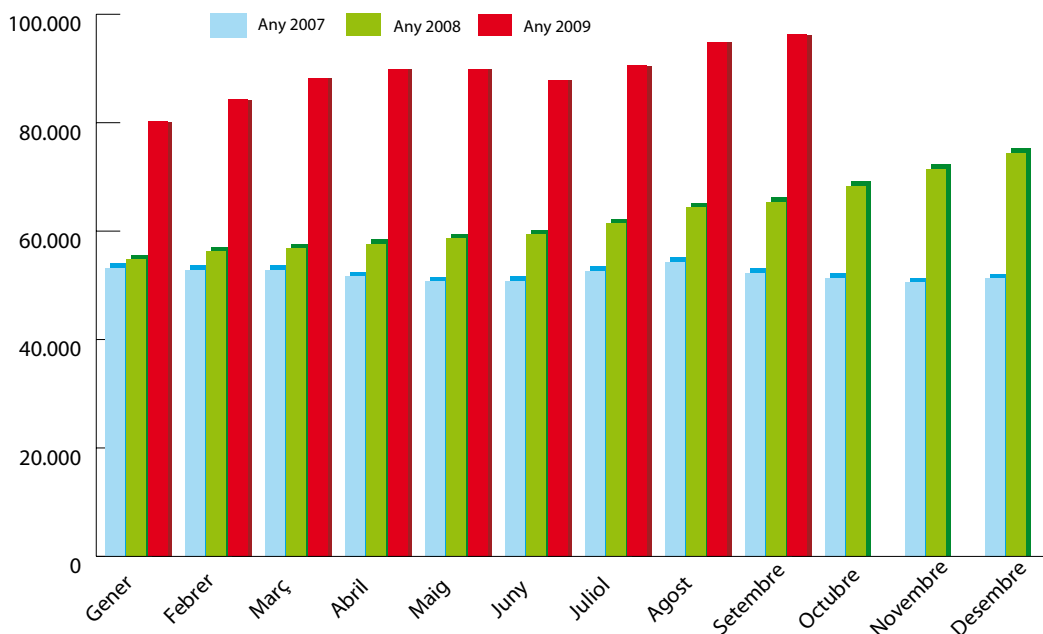
	Atur registrat											
	2006			2007			2008			2009		
	Homes	Dones	Total	Homes	Dones	Total	Homes	Dones	Total	Homes	Dones	Total
Gener	25.554	29.810	55.364	24.166	28.998	53.164	25.448	29.356	54.804	41.543	38.664	80.207
Febrer	25.819	30.420	56.239	23.731	29.062	52.793	26.399	29.941	56.340	43.773	40.505	84.278
Març	25.689	30.804	56.493	23.559	29.320	52.879	26.819	30.048	56.867	46.086	42.120	88.206
Abril	24.850	30.178	55.028	22.822	28.796	51.618	27.294	30.393	57.687	47.093	42.772	89.865
Maig	24.244	29.775	54.019	22.277	28.415	50.692	27.906	30.723	58.629	46.984	42.957	89.941
Juny	23.666	29.997	53.663	21.965	28.803	50.768	28.118	31.256	59.374	45.622	42.295	87.917
Juliol	23.821	31.086	54.907	22.535	30.072	52.607	28.795	32.609	61.404	46.554	44.009	90.563
Agost	24.440	31.509	55.949	23.379	30.931	54.310	30.385	33.983	64.368	48.891	45.962	94.853
Setembre	23.958	29.623	53.581	22.954	29.292	52.246	31.632	33.724	65.356	50.111	46.139	96.250
Octubre	23.915	29.372	53.287	22.986	28.405	51.391	33.928	34.416	68.344			
Novembre	24.098	29.361	53.459	23.010	27.517	50.527	36.390	35.120	71.510			
Desembre	24.196	29.033	53.229	23.712	27.531	51.243	38.297	36.007	74.304			

	Taxes de variació											
	2007			2008			2009					
	Homes	Dones	Total	Homes	Dones	Total	Homes	Dones	Total			
Gener	-5,43	-2,72	-3,97	5,30	1,23	3,08	63,25	31,71	46,35			
Febrer	-8,09	-4,46	-6,13	11,24	3,02	6,72	65,81	35,28	49,59			
Març	-8,29	-4,82	-6,40	13,84	2,48	7,54	71,84	40,18	55,11			
Abril	-8,16	-4,58	-6,20	19,60	5,55	11,76	72,54	40,73	55,78			
Maig	-8,11	-4,57	-6,16	25,27	8,12	15,66	68,37	39,82	53,41			
Juny	-7,19	-3,98	-5,39	28,01	8,52	16,95	62,25	35,32	48,07			
Juliol	-5,40	-3,26	-4,19	27,78	8,44	16,72	61,67	34,96	47,49			
Agost	-4,34	-1,83	-2,93	29,97	9,87	18,52	60,91	35,25	47,36			
Setembre	-4,19	-1,12	-2,49	37,81	15,13	25,09	58,42	36,81	47,27			
Octubre	-3,88	-3,29	-3,56	47,60	21,16	32,99						
Novembre	-4,51	-6,28	-5,48	58,15	27,63	41,53						
Desembre	-2,00	-5,17	-3,73	61,51	30,79	45,00						

Font: Departament de Treball. Generalitat de Catalunya. Instituto de Empleo (INEM). Departament d'Estadística, juntament de Barcelona

## Evolució atur a Barcelona per sexes



**Gráfico: Evolució atur a Barcelona 2007-2009**


### Atur registrat a Barcelona per activitats

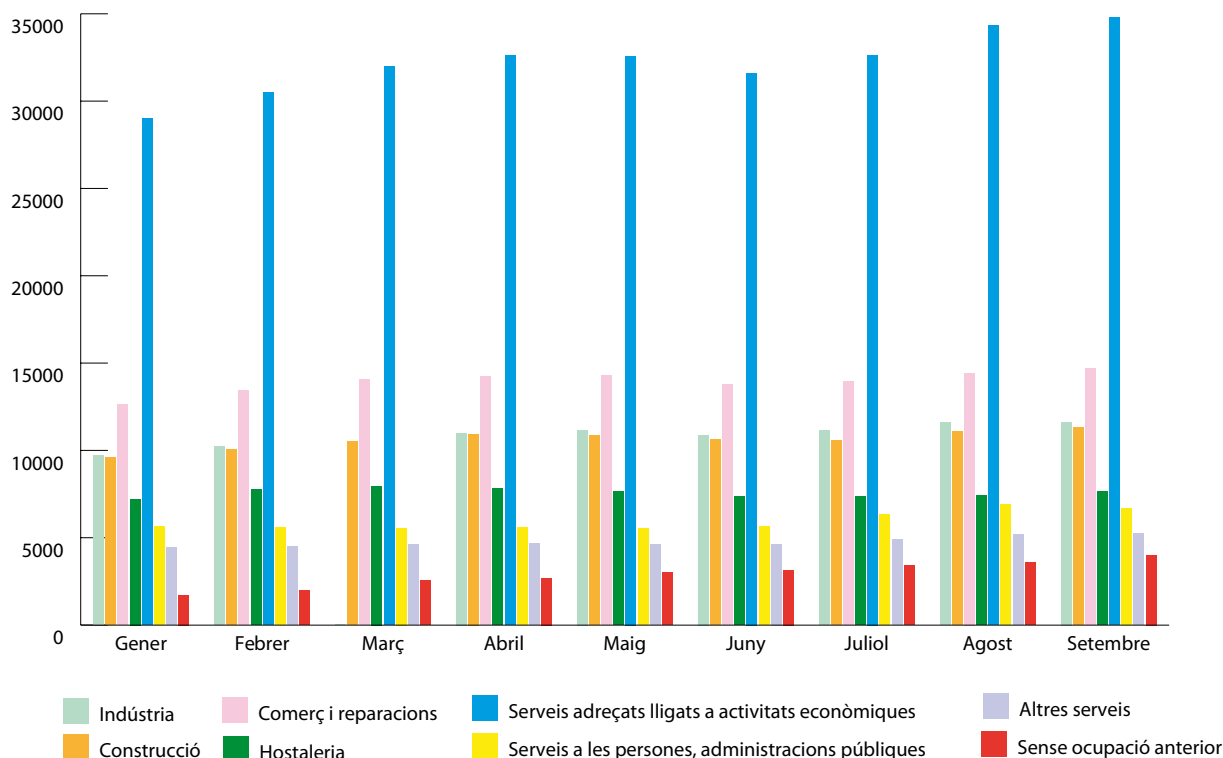
Les activitats amb majors increments de l'atur al llarg de 2009 són les activitats professionals i tècniques (increment del 48,5% de gener a setembre), les d'Educació (41%) i les d'informació i comunicacions (28,3%). Les persones sense ocupació anterior s'incrementen molt per sobre: un 132,4%

### Atur registrat a Barcelona per activitat 2009. CNAE 2009

Activitats	Gener	Febrer	Març	Abril	Maig	Juny	Juliol	Agost	Set.	Var. set/gen.
A. Agricultura, ramaderia i pesca	232	249	253	270	261	262	272	290	287	23,71
B. Indústries extractives	32	33	37	39	40	40	43	43	41	28,13
C. Indústries manufactureres	9.071	9.576	10.004	10.368	10.533	10.283	10.540	11.011	10.995	21,21
D. Energia elèctrica i gas	58	52	61	65	68	69	68	71	73	25,86
E. Aigua, sanejament, residus	542	557	554	530	525	490	486	495	516	-4,80
F. Construcció	9.609	10.075	10.530	10.937	10.864	10.619	10.575	11.102	11.297	17,57
G. Comerç i reparacions	12.645	13.428	14.082	14.251	14.288	13.786	13.931	14.433	14.670	16,01
H. Transports i emmagatzematge	2.771	2.928	3.101	3.096	3.072	2.855	2.900	3.027	3.050	10,07
I. Hostaleria	7.220	7.745	7.959	7.838	7.667	7.339	7.339	7.401	7.657	6,05
J. Informació i comunicacions	2.636	2.871	2.943	3.076	3.066	3.016	3.267	3.490	3.382	28,30
K. Activitats financeres i assegurances	876	907	946	963	973	922	937	966	976	11,42
L. Activitats immobiliàries	1.127	1.151	1.175	1.177	1.152	1.120	1.101	1.140	1.152	2,22
M. Activitats professionals, tècniques	8.986	9.461	10.257	10.906	11.313	11.431	12.207	13.048	13.340	48,45
N. Act. administratives i serv. auxiliars	12.593	13.185	13.549	13.384	13.006	12.267	12.229	12.646	12.869	2,19
O. Administració pública	824	792	739	744	744	686	774	811	815	-1,09
P. Educació	2.003	1.903	1.868	1.867	1.818	2.095	2.711	3.160	2.826	41,09
Q. Activitats sanitàries i serveis socials	2.784	2.874	2.939	2.965	2.926	2.818	2.840	2.931	3.004	7,90
R. Activitats artístiques, recreatives	1.672	1.667	1.670	1.639	1.608	1.621	1.772	1.914	1.895	13,34
S. Altres serveis	2.452	2.506	2.620	2.705	2.680	2.697	2.816	2.948	2.996	22,19
T. Llars que ocupen personal domèstic	330	320	332	338	330	324	304	306	376	13,94
U. Organismes extraterritorials	18	18	17	16	19	22	23	21	22	22,22
SA. Sense ocupació anterior	1.726	1.980	2.570	2.691	2.988	3.155	3.428	3.599	4.011	132,39
<b>Total</b>	<b>80.207</b>	<b>84.278</b>	<b>88.206</b>	<b>89.865</b>	<b>89.941</b>	<b>87.917</b>	<b>90.563</b>	<b>94.853</b>	<b>96.250</b>	<b>20,00</b>

Font: Departament d'Estadística. Ajuntament de Barcelona

**Gráfico: Atur registrat per activitats. CCAE-2009**



## Atur registrat a Barcelona per nacionalitat

La població immigrada està patint amb més força els efectes de l'augment de l'atur, ja que mentre l'atur entre els espanyols augmenta un 40,7% de setembre de 2008 a setembre de 2009, els estrangers presenten un increment de 78,8%.

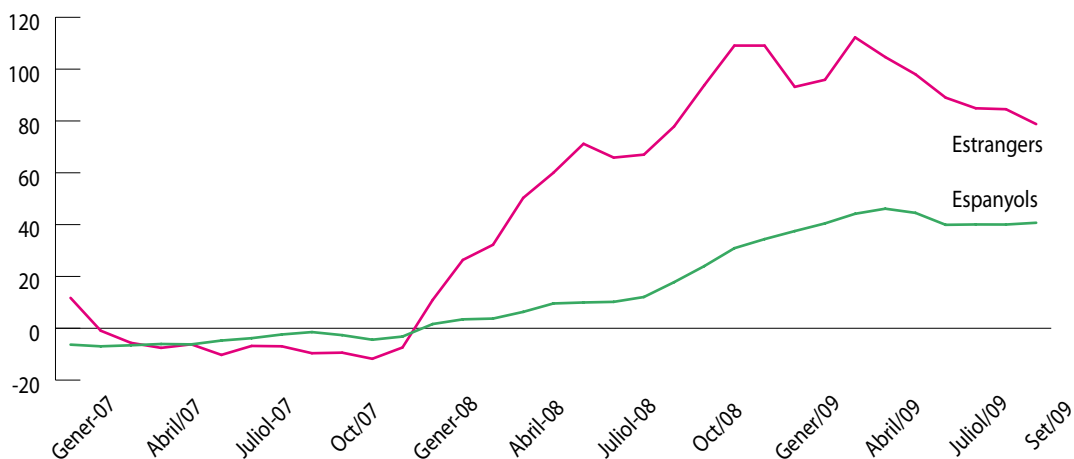
## Població aturada. Nacionals i immigrants

	Atur registrat											
	2006			2007			2008			2009		
	Espanyols	Estrangers	Total	Espanyols	Estrangers	Total	Espanyols	Estrangers	Total	Espanyols	Estrangers	Total
Gener	48.412	7.032	55.444	45.352	7.856	53.208	46.089	8.715	54.804	63.374	16.833	80.207
Febrer	48.910	7.411	56.321	45.500	7.341	52.841	47.064	9.276	56.340	66.108	18.170	84.278
Març	49.252	7.315	56.567	46.018	6.903	52.921	47.740	9.127	56.867	68.833	19.373	88.206
Abril	48.243	6.843	55.086	45.315	6.326	51.641	48.179	9.508	57.687	70.407	19.458	89.865
Maig	47.589	6.483	54.072	44.631	6.081	50.712	48.900	9.729	58.629	70.677	19.264	89.941
Juny	47.269	6.422	53.691	45.028	5.762	50.790	49.510	9.864	59.374	69.274	18.643	87.917
Juliol	48.352	6.580	54.932	46.498	6.131	52.629	51.235	10.169	61.404	71.762	18.801	90.563
Agost	49.166	6.821	55.987	47.985	6.346	54.331	53.770	10.598	64.368	75.296	19.557	94.853
Setembre	46.612	7.009	53.621	45.927	6.334	52.261	54.091	11.265	65.356	76.109	20.141	96.250
Octubre	46.073	7.256	53.329	44.851	6.573	51.424	55.608	12.736	68.344			
Novembre	45.801	7.702	53.503	43.776	6.795	50.571	57.302	14.208	71.510			
Desembre	45.420	7.859	53.279	43.967	7.276	51.243	59.091	15.213	74.304			

	Taxes de variació								
	2007			2008			2009		
	Epanyols	Estrangers	Total	Epanyols	Estrangers	Total	Epanyols	Estrangers	Total
Gener	-6,32	11,72	-4,03	1,63	10,93	3,00	37,50	93,15	46,35
Febrer	-6,97	-0,94	-6,18	3,44	26,36	6,62	40,46	95,88	49,59
Març	-6,57	-5,63	-6,45	3,74	32,22	7,46	44,18	112,26	55,11
Abril	-6,07	-7,56	-6,25	6,32	50,30	11,71	46,14	104,65	55,78
Maig	-6,22	-6,20	-6,21	9,57	59,99	15,61	44,53	98,01	53,41
Juny	-4,74	-10,28	-5,40	9,95	71,19	16,90	39,92	89,00	48,07
Juliol	-3,83	-6,82	-4,19	10,19	65,86	16,67	40,06	84,89	47,49
Agost	-2,40	-6,96	-2,96	12,06	67,00	18,47	40,03	84,53	47,36
Setembre	-1,47	-9,63	-2,54	17,78	77,85	25,06	40,71	78,79	47,27
Octubre	-2,65	-9,41	-3,57	23,98	93,76	32,90			
Novembre	-4,42	-11,78	-5,48	30,90	109,09	41,41			
Desembre	-3,20	-7,42	-3,82	34,40	109,08	45,00			

Font: Departament d'Estadística, Ajuntament de Barcelona

## Evolució mensual taxes variació interanual de l'atur registrat a Barcelona



## Atur registrat a Barcelona per duració

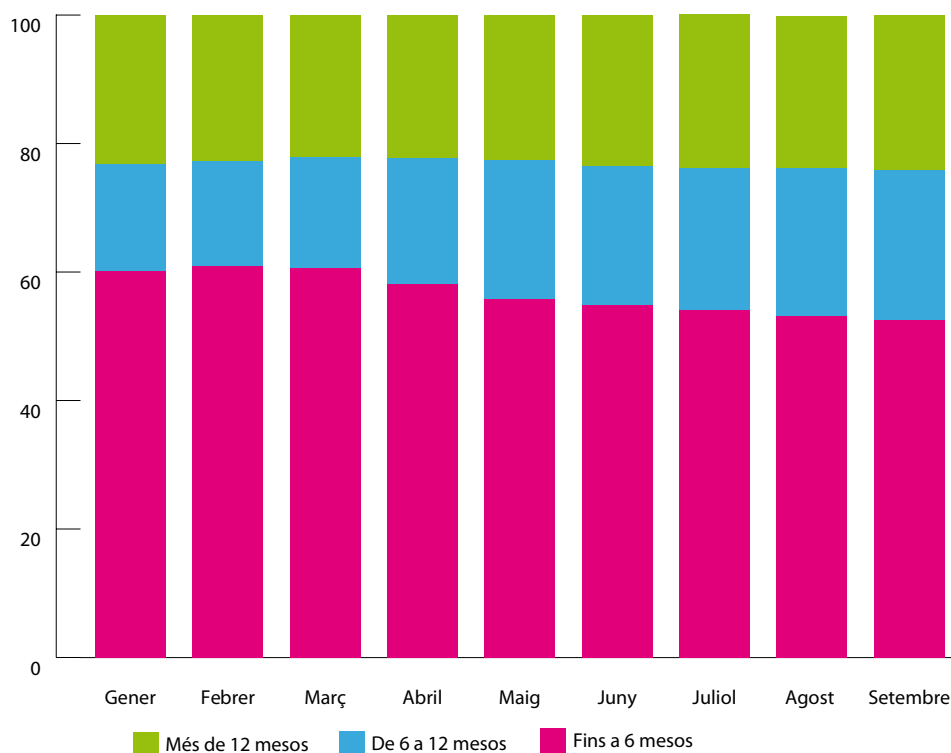
La població immigrada està patint amb més força els efectes de l'augment de l'atur, ja que mentre l'atur entre els espanyols augmenta un 40,7% de setembre de 2008 a setembre de 2009, els estrangers presenten un increment de 78,8%.

## Evolució de l'atur registrat a Barcelona per durada. 2009

	Total	Fins a 6 mesos	% sobre total	De 6 a 12 mesos	% sobre total	Més de 12 mesos	% sobre total
Gener	80.207	48.290	60,2	13.305	16,6	18.612	23,2
Febrer	84.278	51.408	61,0	13.677	16,2	19.193	22,8
Març	88.206	53.577	60,7	15.191	17,2	19.438	22,0
Abril	89.865	52.270	58,2	17.559	19,5	20.036	22,3
Maig	89.941	50.206	55,8	19.298	21,5	20.437	22,7
Juny	87.917	48.227	54,9	18.994	21,6	20.696	23,5
Juliol	90.563	48.983	54,1	19.977	22,1	21.603	23,9
Agost	94.853	50.389	53,1	21.855	23,0	22.609	23,8
Setembre	96.250	50.600	52,6	22.422	23,2	23.228	24,1
% var. gener-set.	20,0	4,8	-7,6	68,5	6,7	24,8	0,9

Font: Departament d'Estadística. Ajuntament de Barcelona

## Distribució de l'atur registrat a Barcelona per durada. 2009



## Atur registrat a Barcelona. Per oficines del SOC

Guineueta i Sepúlveda són les oficines de l'INEM on hi ha més persones aturades registrades. Els majors increments interanuals del nombre d'aturats es produeixen en l'oficina de Berlín, en primer lloc, seguida de Sepúlveda i Poble Nou.

### Distribució de l'atur registrat per oficines (Setembre)

Oficines	2008	2009
Barri Gòtic	10,29	9,99
Sepúlveda	13,73	14,06
Aragó	6,53	6,62
Sants	8,90	8,46
Berlín	4,86	5,06
Lesseps	9,16	9,00
Verneda	7,59	7,62
Dante	8,15	8,17
Guineueta	14,41	14,49
Sant Andreu	8,77	8,78
Poble Nou	7,62	7,75
Total Barcelona	100,00	100,00

### Evolució mensual de la taxa de variació interanual de l'atur registrat

Oficines	Febrer	Març	Abril	Juliol	Setembre
Barri Gòtic	48,2	56,8	56,6	44,1	42,9
Sepúlveda	54,2	58,8	58,3	51,7	50,7
Aragó	47,3	51,8	53,8	46,7	49,3
Sants	53,8	57,0	59,1	46,0	39,8
Berlín	36,9	43,4	48,9	48,2	53,4
Lesseps	48,3	52,5	53,0	46,4	44,6
Verneda	48,5	54,8	56,0	45,1	47,7
Dante	48,3	54,4	55,7	47,8	47,7
Guineueta	55,5	59,4	57,4	47,5	48,1
Sant Andreu	46,3	52,7	51,6	48,4	47,4
Poble Nou	46,2	54,3	57,1	46,9	49,6
Total Barcelona	49,6	55,1	55,8	47,3	47,2

## Atur registrat a Barcelona. Per nivell d'estudis

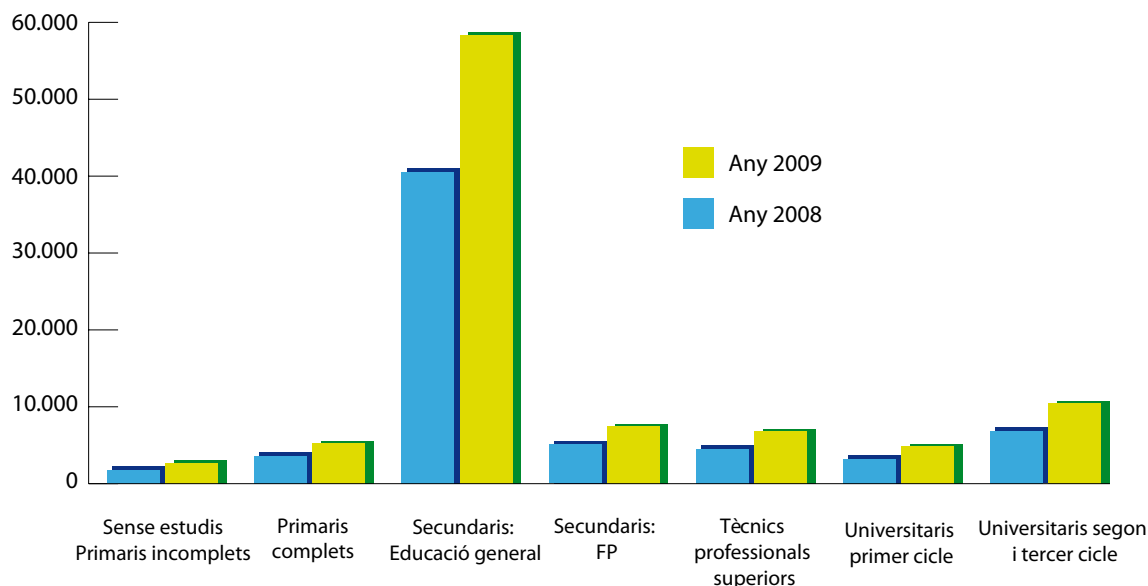
Els majors augments interanuals de l'atur s'observen entre les persones sense estudis o estudis primaris incomplets (54,8%), els universitaris de segon i tercer cicle (54,7%) i els tècnics professionals superiors (53,6%). El 69% dels aturats són persones que tenen, com a màxim, estudis secundaris generals.

### Distribució de l'atur registrat a les oficines de Barcelona per nivells d'estudis (setembre 2008-setembre 2009)

Nivell d'estudis	Total Barcelona	
	Nombre aturats	% nivell / total global Barcelona
<b>Sense estudis/ Estudis primaris incomplets</b>		
Setembre 2008	1.744	2,67
Setembre 2009	2.700	2,81
% variació	54,8	
<b>Estudis primaris complets</b>		
Setembre 2008	3.597	5,50
Setembre 2009	5.319	5,53
% variació	47,9	
<b>Estudis secundaris: Educació general</b>		
Setembre 2008	40.459	61,90
Setembre 2009	58.359	60,66
% variació	44,2	
<b>Estudis secundaris: Formació Professional</b>		
Setembre 2008	5.045	7,72
Setembre 2009	7.496	7,79
% variació	48,6	
<b>Tècnics professionals superiors</b>		
Setembre 2008	4.464	6,83
Setembre 2009	6.855	7,12
% variació	53,6	
<b>Universitaris primer cicle</b>		
Setembre 2008	3.169	4,85
Setembre 2009	4.852	5,04
% variació	53,1	
<b>Universitaris segon i tercer cicle</b>		
Setembre 2008	6.772	10,36
Setembre 2009	10.476	10,89
% variació	54,7	
<b>Altres estudis post-secundaris</b>		
Setembre 2008	112	0,17
Setembre 2009	155	0,16
% variació	38,4	
<b>TOTALS</b>		
Setembre 2008	65.362	
Setembre 2009	96.212	
% variació	47,2	



## Distribució de l'atur registrat a les oficines de Barcelona. Per nivells d'estudis (setembre 2008-setembre 2009)



### Atur registrat per àmbits territorials

Barcelona presenta un increment de l'atur entre setembre de 2008 i setembre de 2009 (47,3%) inferior a la variació provincial (49,8%) i de Catalunya (50%), però per sobre de l'increment estatal, que és del 41,3%. No obstant, des de juny, la província, Catalunya i Espanya presenten unes reduccions dels increments de les taxes interanuals més acusades que en el cas de la ciutat de Barcelona.

### Atur registrat a Barcelona i província

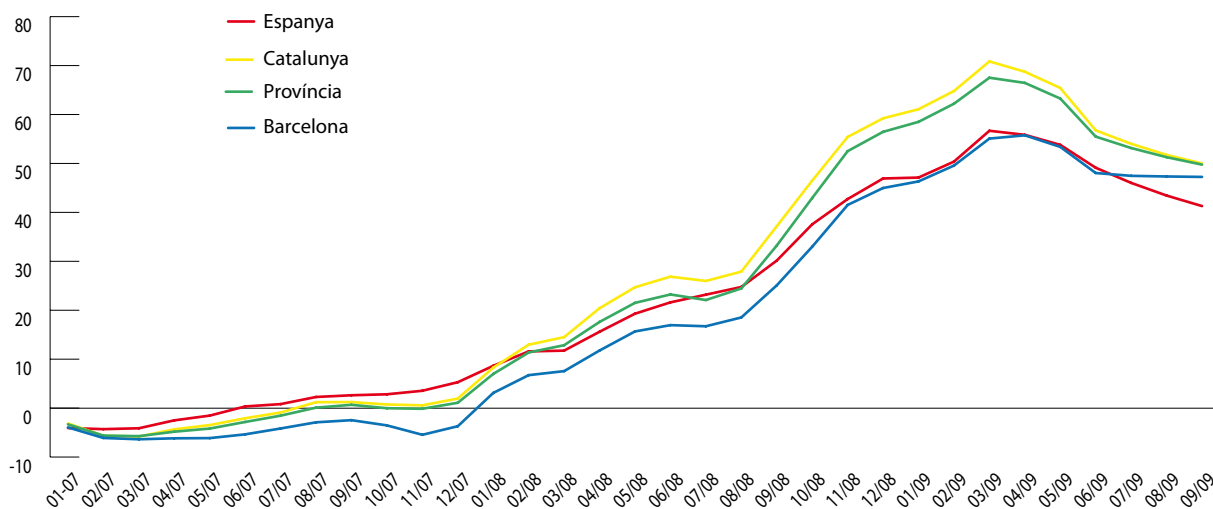
	Barcelona							Província Barcelona						
	2006	2007	2008	2009	% variació 06-07	% variació 07-08	% variació 08-09	2006	2007	2008	2009	% variació 06-07	% variació 07-08	% variació 08-09
Gener	55.364	53.164	54.804	80.207	-3,97	3,08	46,35	206.837	199.917	213.838	338.971	-3,35	6,96	58,52
Febrer	56.239	52.793	56.340	84.278	-6,13	6,72	49,59	209.591	197.751	220.193	357.229	-5,65	11,35	62,23
Març	56.493	52.879	56.867	88.206	-6,40	7,54	55,11	209.548	197.477	222.832	373.364	-5,76	12,84	67,55
Abril	55.028	51.618	57.687	89.865	-6,20	11,76	55,78	204.349	194.428	228.638	380.650	-4,85	17,60	66,49
Maig	54.019	50.692	58.629	89.941	-6,16	15,66	53,41	200.696	192.245	233.579	381.415	-4,21	21,50	63,29
Juny	53.663	50.768	59.374	87.917	-5,39	16,95	48,07	199.432	193.728	238.719	371.206	-2,86	23,22	55,50
Juliol	54.907	52.607	61.404	90.563	-4,19	16,72	47,49	205.730	202.498	247.219	378.667	-1,57	22,08	53,17
Agost	55.949	54.310	64.368	94.853	-2,93	18,52	47,36	210.490	210.629	262.131	396.592	0,07	24,45	51,30
Setembre	53.581	52.246	65.356	96.250	-2,49	25,09	47,27	200.236	201.547	268.491	402.123	0,65	33,22	49,77
Octubre	53.287	51.391	68.344		-3,56	32,99		198.634	198.540	283.815		-0,05	42,95	
Novembre	53.459	50.527	71.510		-5,48	41,53		197.519	197.204	300.795		-0,16	52,53	
Desembre	53.229	51.243	74.304		-3,73	45,00		199.460	201.597	315.457		1,07	56,48	

## Atur registrat a Catalunya i Espanya

	Catalunya						Espanya							
	2006	2007	2008	2009	% var. 06-07	% var. 07-08	% var. 08-09	2006	2007	2008	2009	% var. 06-07	% var. 07-08	% var. 08-09
Gener	269.904	261.348	282.897	455.757	-3,17	8,25	61,10	2.171.503	2.082.508	2.261.925	3.327.801	-4,10	8,62	47,12
Febrer	273.062	257.583	290.912	479.487	-5,67	12,94	64,82	2.169.277	2.075.275	2.315.331	3.481.859	-4,33	11,57	50,38
Març	270.573	254.720	291.640	498.352	-5,86	14,49	70,88	2.148.530	2.059.451	2.300.975	3.605.402	-4,15	11,73	56,69
Abril	259.989	248.659	299.387	505.262	-4,36	20,40	68,77	2.075.676	2.023.124	2.338.517	3.644.880	-2,53	15,59	55,86
Maig	253.686	244.813	305.247	505.041	-3,50	24,69	65,45	2.004.528	1.973.231	2.353.575	3.620.139	-1,56	19,28	53,81
Juny	250.757	245.490	311.422	488.247	-2,10	26,86	56,78	1.959.754	1.965.869	2.390.424	3.564.889	0,31	21,60	49,13
Juliol	257.969	255.575	321.964	495.911	-0,93	25,98	54,03	1.954.984	1.970.338	2.426.961	3.544.095	0,79	23,17	46,03
Agost	264.325	267.473	342.082	519.129	1,19	27,89	51,76	1.983.677	2.028.296	2.530.001	3.629.080	2,25	24,74	43,44
Setembre	255.144	258.234	354.215	531.352	1,21	37,17	50,01	1.966.166	2.017.363	2.625.368	3.709.447	2,60	30,14	41,29
Octubre	256.166	258.012	377.999		0,72	46,50		1.992.836	2.048.577	2.818.026		2,80	37,56	
Novembre	257.771	259.170	402.836		0,54	55,43		2.023.164	2.094.473	2.989.269		3,52	42,72	
Desembre	260.749	265.789	423.232		1,93	59,24		2.022.873	2.129.547	3.128.963		5,27	46,93	

Font: Departament de Treball, Generalitat de Catalunya. Instituto de Empleo (INEM).  
 Departament d'Estadística, Ajuntament de Barcelona

## Evolució taxes de variació interanual de l'atur registrat per àmbits territorials



## 2/ Contractació

A Barcelona es van formalitzar al setembre de 2009 70.228 contractes, un 10,4% menys que al mateix mes de l'any 2008.

El 54,5% d'aquest total van ser formalitzats per dones i un 45,5% per homes, amb reduccions respecte setembre 2008 de 10% i 10,8%, respectivament.

El 85,5% dels contractes formalitzats són temporals i el 14,5% indefinits.

Els serveis, amb un 10,2%, i la indústria, amb un 24,6%, són els sectors amb les reduccions de contractes més acusades. Els serveis són el sector amb més pes a la contractació, ja que suposen el 91,5% dels contractes formalitzats.

Dels 70.228 contractes que es van formalitzar a Barcelona a setembre de 2009, 50.364 van ser per espanyols i 19.864 per estrangers. La contractació d'estrangers va patir una reducció del 12,4%, mentre que la d'espanyols va baixar un 9,6%.

Els contractes temporals presenten una reducció del 18,3% entre els formalitzats a setembre de 2008 i setembre de 2009. La contractació indefinida cau de forma més intensa: un 33,3%

Al juliol de 2009 es trenca una llarga tendència i Barcelona ciutat passa a ser l'àmbit territorial analitzat que presenta una major reducció interanual de la contractació (20,2%), superior a la d'Espanya (13,7%), Catalunya (18%) i la província de Barcelona (19,7%).

### Evolució de la contractació a Barcelona

A Barcelona es van formalitzar al setembre de 2009 70.228 contractes, un 10,4% menys que al mateix mes de l'any 2008. El 54,5% d'aquest total van ser formalitzats per dones i un 45,5% per homes, amb reduccions respecte setembre 2008 de 10% i 10,8%, respectivament. El 85,5% dels contractes formalitzats són temporals i el 14,5% indefinits.

### Evolució contractes registrats per sexes a Barcelona

Sexe	Indefinits				Temporals				Total			
	Setembre 2007	Setembre 2008	Setembre 2009	Variació Setembre 09/08	Setembre 2007	Setembre 2008	Setembre 2009	Variació Setembre 09/08	Setembre 2007	Setembre 2008	Setembre 2009	Variació Setembre 09/08
Homes	6.188	6.403	4.608	-28,0	27.258	29.161	27.098	-7,1	33.446	35.564	31.706	-10,8
Dones	7.459	7.833	5.570	-28,9	30.958	34.984	32.952	-5,8	38.417	42.817	38.522	-10,0
Total	13.647	14.236	10.178	-28,5	58.216	64.145	60.050	-6,4	71.863	78.381	70.228	-10,4

Font: Departament de Treball. Generalitat de Catalunya. Departament d'Estadística, Ajuntament de Barcelona

Els serveis, amb un 10,2%, i la indústria, amb un 24,6%, són els sectors amb les reduccions de contractes més acusades. Els serveis són el sector amb més pes a la contractació, ja que suposen el 91,5% dels contractes formalitzats.

### Contractes registrats per tipologia i sexe a Barcelona. Setembre 2009

	Homes	% homes/ total	Dones	% dones/ total	Total
Indefinits	4.608	45,27	5.570	54,73	10.178
% indefinits/Total	14,53		14,46		14,49
Temporals	27.098	45,13	32.952	54,87	60.050
% temporals/Total	85,47		85,54		85,51
<b>Total</b>	<b>31.706</b>	<b>45,15</b>	<b>38.522</b>	<b>54,85</b>	<b>70.228</b>

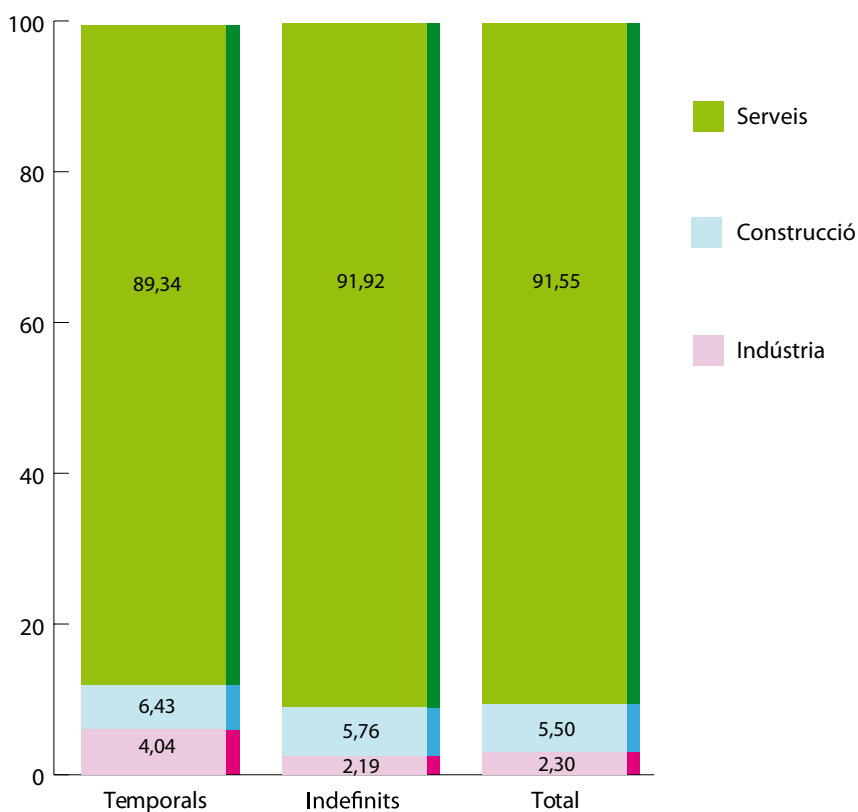
Font: Elaboració pròpia

### Contractes registrats per grans sectors a Barcelona

Activitat	Indefinits				Temporals				Total			
	Set. 2007	Set. 2008	Set. 2009	Var. Set. 29/08	Set. 2007	Set. 2008	Set. 2009	Var. Set. 09/08	Set. 2007	Set. 2008	Set. 2009	Var. Set. 09/08
Agricultura i Ramaderia	12	27	14	-48,1	69	115	79	-31,3	81	142	93	-34,5
Indústria	747	742	411	-44,6	1.797	1.544	1.313	-15,0	2.544	2.286	1.724	-24,6
Construcció	746	737	660	-10,4	4.231	3.635	3.458	-4,9	4.977	4.372	4.118	-5,8
Serveis	12.142	12.730	9.093	-28,6	52.119	58.851	55.200	-6,2	64.261	71.581	64.293	-10,2
<b>Total</b>	<b>13.647</b>	<b>14.236</b>	<b>10.178</b>	<b>-28,5</b>	<b>58.216</b>	<b>64.145</b>	<b>60.050</b>	<b>-6,4</b>	<b>71.863</b>	<b>78.381</b>	<b>70.228</b>	<b>-10,4</b>

Font: Departament de Treball. Generalitat de Catalunya. Departament d'Estadística, Ajuntament de Barcelona

### Pes dels contractes registrats per grans sectors a Barcelona. Setembre 2009



## Evolució de la contractació a Barcelona per nacionalitats

Dels 70.228 contractes que es van formalitzar a Barcelona a setembre de 2009, 50.364 van ser per espanyols i 19.864 per estrangers. La contractació d'estrangers va patir una reducció del 12,4%, mentre que la d'espanyols va baixar un 9,6%.

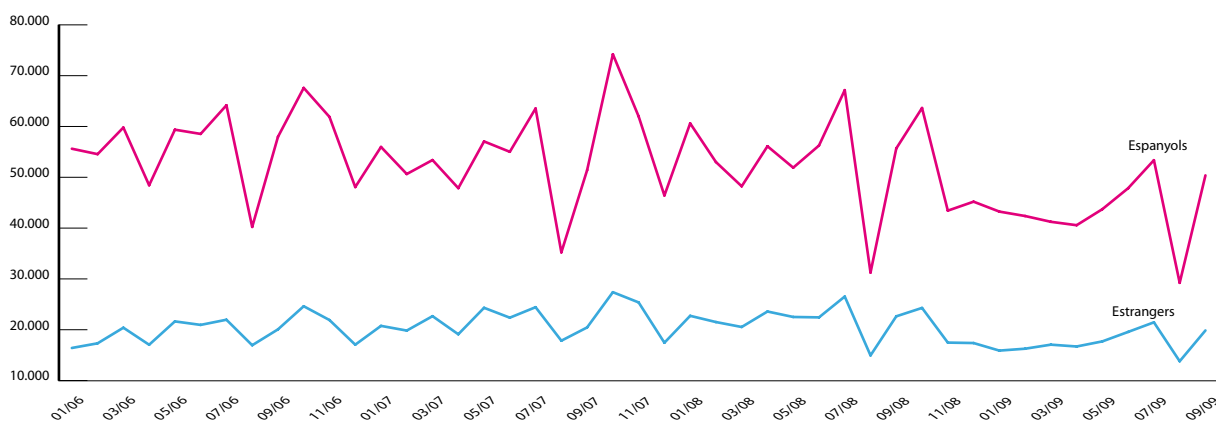
### Contractació a Barcelona (2006-2009). Per nacionalitat

	Contractes formalitzats											
	2006			2007			2008			2009		
	Espanyols	Estrangers	Total	Espanyols	Estrangers	Total	Espanyols	Estrangers	Total	Espanyols	Estrangers	Total
Gener	55.634	16.365	71.999	55.985	20.777	76.762	60.644	22.786	83.430	43.211	15.840	59.051
Febrer	54.560	17.293	71.853	50.632	19.840	70.472	53.000	21.542	74.542	42.337	16.217	58.554
Març	59.820	20.414	80.234	53.397	22.718	76.115	48.208	20.555	68.763	41.193	17.026	58.219
Abril	48.415	17.007	65.422	47.843	19.101	66.944	56.124	23.648	79.772	40.521	16.660	57.181
Maig	59.394	21.672	81.066	57.073	24.389	81.462	51.887	22.556	74.443	43.692	17.681	61.373
Juny	58.556	20.972	79.528	55.022	22.414	77.436	56.264	22.475	78.739	47.832	19.573	67.405
Juliol	64.220	22.004	86.224	63.586	24.509	88.095	67.211	26.638	93.849	53.370	21.486	74.856
Agost	40.179	16.908	57.087	35.153	17.815	52.968	31.160	14.876	46.036	29.133	13.712	42.845
Setembre	57.980	20.079	78.059	51.394	20.469	71.863	55.694	22.687	78.381	50.364	19.864	70.228
Octubre	67.650	24.701	92.351	74.299	27.508	101.807	63.680	24.364	88.044			
Novembre	61.919	21.944	83.863	62.009	25.461	87.470	43.397	17.438	60.835			
Desembre	48.056	17.019	65.075	46.392	17.410	63.802	45.169	17.351	62.520			
Totals	676.383	236.378	912.761	652.785	262.411	915.196	632.438	256.916	889.354	391.653	158.059	549.712

	Taxes de variació											
	2006			2007			2008			2009		
	Espanyols	Estrangers	Total	Espanyols	Estrangers	Total	Espanyols	Estrangers	Total	Espanyols	Estrangers	Total
Gener				0,63	26,96	6,62	8,32	9,67	8,69	-28,75	-30,48	-29,22
Febrer				-7,20	14,73	-1,92	4,68	8,58	5,78	-20,12	-24,72	-21,45
Març				-10,74	11,29	-5,13	-9,72	-9,52	-9,66	-14,55	-17,17	-15,33
Abril				-1,18	12,31	2,33	17,31	23,81	19,16	-27,80	-29,55	-28,32
Maig				-3,91	12,54	0,49	-9,09	-7,52	-8,62	-15,79	-21,61	-17,56
Juny				-6,04	6,88	-2,63	2,26	0,27	1,68	-14,99	-12,91	-14,39
Juliol				-0,99	11,38	2,17	5,70	8,69	6,53	-20,59	-19,34	-20,24
Agost				-12,51	5,36	-7,22	-11,36	-16,50	-13,09	-6,51	-7,82	-6,93
Setembre				-11,36	1,94	-7,94	8,37	10,84	9,07	-9,57	-12,44	-10,40
Octubre				9,83	11,36	10,24	-14,29	-11,43	-13,52			
Novembre				0,15	16,03	4,30	-30,01	-31,51	-30,45			
Desembre				-3,46	2,30	-1,96	-2,64	-0,34	-2,01			
Totals				-3,49	11,01	0,27	-3,12	-2,09	-2,82	-38,07	-38,48	-38,19

Font: Departament de Treball. Generalitat de Catalunya

### Evolució de la contractació a Barcelona. Per nacionalitat



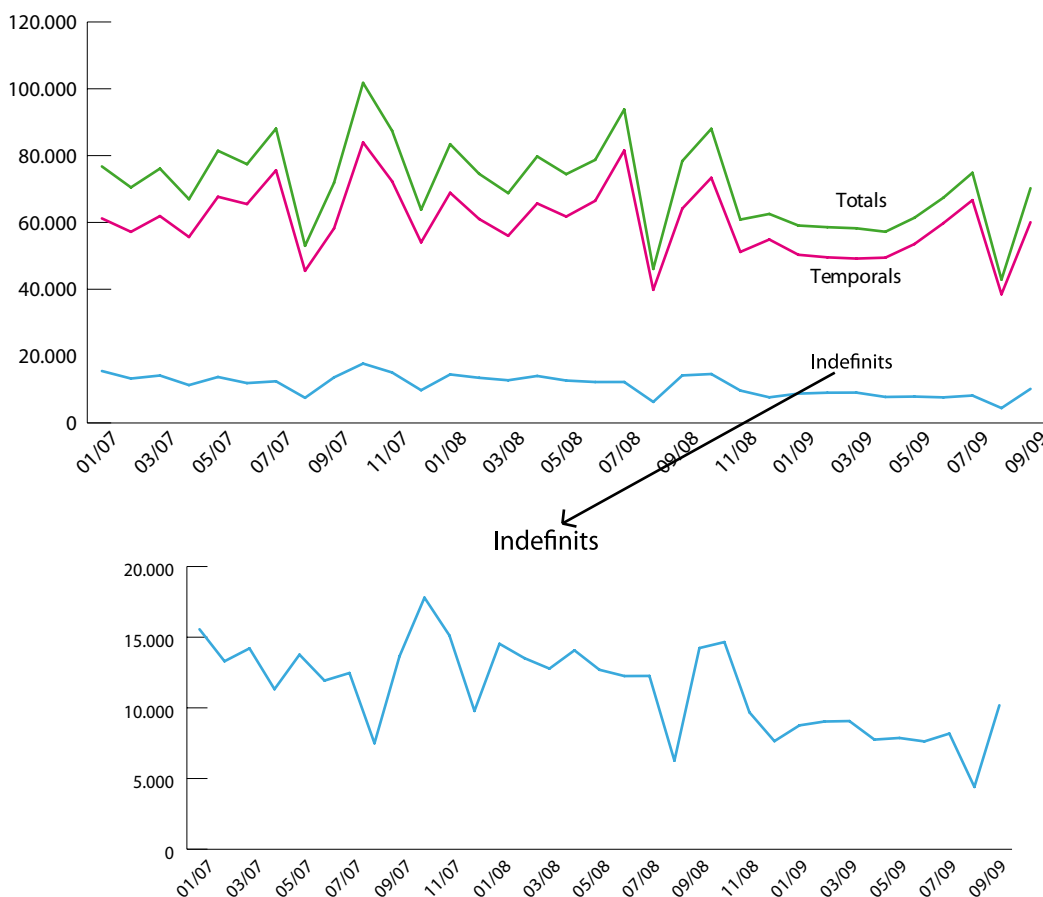
## Evolució de la contractació a Barcelona per tipus de contracte

Els contractes temporals presenten una reducció del 18,3% entre els formalitzats a setembre de 2008 i setembre de 2009. La contractació indefinida cau de forma més intensa: un 33,3%.

### Contractació a Barcelona (2006-2009). Per tipologia de contracte

	Contractes formalitzats											
	2006			2007			2008			2009		
	Indefinits	Temporals	Total	Indefinits	Temporals	Total	Indefinits	Temporals	Total	Indefinits	Temporals	Total
Gener	11.744	60.255	71.999	15.566	61.196	76.762	14.538	68.892	83.430	8.756	50.295	59.051
Febrer	11.586	60.267	71.853	13.299	57.173	70.472	13.520	61.022	74.542	9.030	49.524	58.554
Març	12.976	67.258	80.234	14.213	61.902	76.115	12.778	55.985	68.763	9.062	49.157	58.219
Abril	10.734	54.688	65.422	11.319	55.625	66.944	14.076	65.696	79.772	7.749	49.432	57.181
Maig	11.387	69.679	81.066	13.770	67.692	81.462	12.695	61.748	74.443	7.864	53.509	61.373
Juny	10.531	68.997	79.528	11.928	65.508	77.436	12.252	66.487	78.739	7.619	59.786	67.405
Juliol	11.515	74.709	86.224	12.468	75.627	88.095	12.260	81.589	93.849	8.177	66.679	74.856
Agost	8.020	49.067	57.087	7.490	45.478	52.968	6.254	39.782	46.036	4.394	38.451	42.845
Setembre	14.012	64.047	78.059	13.647	58.216	71.863	14.236	64.145	78.381	10.178	60.050	70.228
Octubre	17.316	75.035	92.351	17.809	83.998	101.807	14.660	73.384	88.044			
Novembre	16.307	67.556	83.863	15.124	72.346	87.470	9.681	51.154	60.835			
Desembre	14.089	50.986	65.075	9.779	54.023	63.802	7.638	54.882	62.520			
Totals	150.217	762.544	912.761	156.412	758.784	915.196	144.588	744.766	889.354	72.829	476.883	549.712

### Contractació a Barcelona (2006-2009). Per tipologia de contracte



**Contractació a Barcelona (2006-2009). Per tipologia de contracte**

	Taxas de variación								
	2007			2008			2008		
	Indefinitos	Temporals	Total	Indefinitos	Temporals	Total	Indefinitos	Temporals	Total
Gener	32,54	1,56	6,62	-6,60	12,58	8,69	-39,77	-26,99	-29,22
Febrer	14,79	-5,13	-1,92	1,66	6,73	5,78	-33,21	-18,84	-21,45
Març	9,53	-7,96	-5,13	-10,10	-9,56	-9,66	-29,08	-12,20	-15,33
Abril	5,45	1,71	2,33	24,36	18,11	19,16	-44,95	-24,76	-28,32
Maig	20,93	-2,85	0,49	-7,81	-8,78	-8,62	-38,05	-13,34	-17,56
Juny	13,27	-5,06	-2,63	2,72	1,49	1,68	-37,81	-10,08	-14,39
Juliol	8,28	1,23	2,17	-1,67	7,88	6,53	-33,30	-18,27	-20,24
Agost	-6,61	-7,31	-7,22	-16,50	-12,52	-13,09	-29,74	-3,35	-6,93
Setembre	-2,60	-9,10	-7,94	4,32	10,18	9,07	-28,51	-6,38	-10,40
Octubre	2,85	11,95	10,24	-17,68	-12,64	-13,52			
Novembre	-7,25	7,09	4,30	-35,99	-29,29	-30,45			
Desembre	-30,59	5,96	-1,96	-21,89	1,59	-2,01			
Totals	4,12	-0,49	0,27	-7,56	-1,85	-2,82	-49,63	-35,97	-38,19

Font: Departament de Treball. Generalitat de Catalunya

**Contractació als diferents àmbits territorials**

Al juliol de 2009 es trenca una llarga tendència i Barcelona ciutat passa a ser l'àmbit territorial analitzat que presenta una major reducció interanual de la contractació (20,2%), superior a la d'Espanya (13,7%), Catalunya (18%) i la província de Barcelona (19,7%).

En tots els àmbits les reduccions més importants es presenten a la contractació indefinida, amb taxes superiors al 30% en tots els casos.

**Contractes formalitzats per àmbits territorials. Juliol**

	Barcelona							Província Barcelona						
	2006	2007	2008	2009	% var. 06/07	% var. 07/08	% var. 08/09	2006	2007	2008	2009	% var. 06/07	% var. 07/08	% var. 08/09
Indefinitos	11.515	12.468	12.260	8.177	8,28	-1,67	-33,30	27.056	29.125	27.405	17.608	7,65	-5,91	-35,75
Homes	5.942	6.308	6.220	4.320	6,16	-1,40	-30,55	14.919	15.572	14.626	9.481	4,38	-6,08	-35,18
Dones	5.573	6.160	6.040	3.857	10,53	-1,95	-36,14	12.137	13.553	12.779	8.127	11,67	-5,71	-36,40
Temporals	74.709	75.627	81.589	66.679	1,23	7,88	-18,27	173.087	176.206	175.571	145.459	1,80	-0,36	-17,15
Homes	35.757	35.915	38.998	30.876	0,44	8,58	-20,83	88.423	89.002	89.151	72.302	0,65	0,17	-18,90
Dones	38.952	39.712	42.591	35.803	1,95	7,25	-15,94	84.664	87.204	86.420	73.157	3,00	-0,90	-15,35
Totals	86.224	88.095	93.849	74.856	2,17	6,53	-20,24	200.143	205.331	202.976	163.067	2,59	-1,15	-19,66

	Catalunya							Espanya						
	2006	2007	2008	2009	% var. 06/07	% var. 07/08	% var. 08/09	2006	2007	2008	2009	% var. 06/07	% var. 07/08	% var. 08/09
Indefinitos	37.350	40.091	37.191	24.531	7,34	-7,23	-34,04	168.285	180.841	160.363	111.143	7,46	-11,32	-30,69
Homes	20.612	21.484	19.827	13.109	4,23	-7,71	-33,88	94.656	99.307	87.326	61.018	4,91	-12,06	-30,13
Dones	16.738	18.607	17.364	11.422	11,17	-6,68	-34,22	73.629	81.534	73.037	50.125	10,74	-10,42	-31,37
Temporals	240.643	245.932	241.620	204.053	2,20	-1,75	-15,55	1.502.607	1.574.077	1.466.103	1.291.880	4,76	-6,86	-11,88
Homes	125.417	127.008	125.386	103.327	1,27	-1,28	-17,59	823.409	843.538	775.143	679.908	2,44	-8,11	-12,29
Dones	115.226	118.924	116.234	100.726	3,21	-2,26	-13,34	679.198	730.539	690.960	611.972	7,56	-5,42	-11,43
Totals	277.993	286.023	278.811	228.584	2,89	-2,52	-18,01	1.670.892	1.754.918	1.626.466	1.403.023	5,03	-7,32	-13,74

Font: Elaboració pròpia amb dades del Departament de Treball de la Generalitat de Catalunya i del Ministeri de Treball.

### 3/ Afiliació a la Seguretat Social

Hi ha 1.032.882 afiliats a la seguretat social a Barcelona ciutat a 30 de juny de 2009, un 5,8% menys que al 2008. El règim general presenta una reducció del 6,2%, mentre que el d'autònoms es redueix amb un ritme lleugerament inferior: un 5,6%.

L'afiliació a Barcelona ciutat presenta una reducció interanual a juny menys acusada que als altres àmbits territorials analitzats. Mentre que a Barcelona l'afiliació baixa un 5,8%, a nivell provincial cau un 7,1%, a Catalunya un 7,2% i a Espanya un 6,6%.

#### Evolució de l'afiliació a Barcelona

Hi ha 1.032.882 afiliats a la seguretat social a Barcelona ciutat a 30 de juny de 2009, un 5,8% menys que al 2008.

El règim general presenta una reducció del 6,2%, mentre que el d'autònoms es redueix amb un ritme lleugerament inferior: un 5,6%.

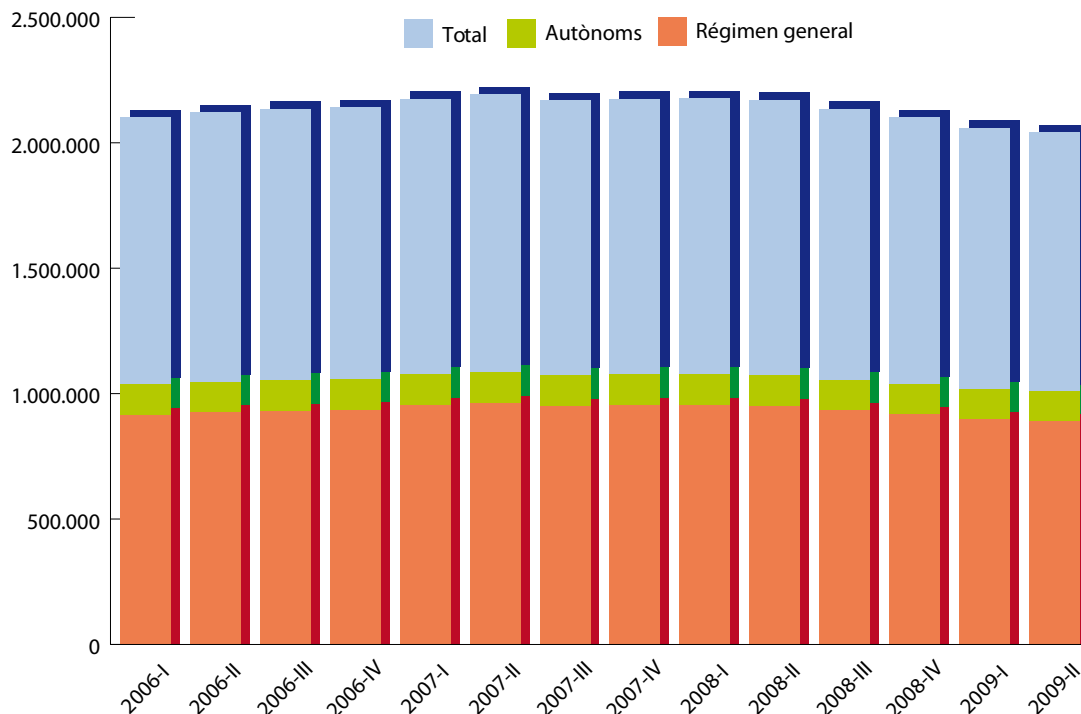
#### Evolució de l'afiliació a Barcelona

	Nombre d'afiliats				Variacions mateix període any anterior			
	Règim general	Règim autònoms	Règims especials	Total	Règim general	Règim autònoms	Règims especials	Total
<b>Any 2006</b>								
1r trimestre	914.313	121.003	30.055	1.065.371				
2n trimestre	924.799	121.544	29.359	1.075.702				
3r trimestre	932.213	121.048	27.209	1.080.470				
4t trimestre	935.931	122.218	24.837	1.082.986				
<b>Any 2007</b>								
1r trimestre	953.648	122.723	23.255	1.099.626	4,30	1,42	-22,63	3,22
2n trimestre	961.775	123.361	22.743	1.107.879	4,00	1,49	-22,53	2,99
3r trimestre	950.463	122.954	21.663	1.095.080	1,96	1,57	-20,38	1,35
4t trimestre	953.000	123.958	21.762	1.098.720	1,82	1,42	-12,38	1,45
<b>Any 2008</b>								
1r trimestre	953.143	123.909	22.398	1.099.450	-0,05	0,97	-3,69	-0,02
2n trimestre	949.027	123.750	23.854	1.096.631	-1,33	0,32	4,89	-1,02
3r trimestre	933.404	122.066	24.294	1.079.764	-1,79	-0,72	12,15	-1,40
4t trimestre	917.061	121.170	25.021	1.063.252	-3,77	-2,25	14,98	-3,23
<b>Any 2009</b>								
1r trimestre	898.371	117.955	25.297	1.041.623	-5,75	-4,81	12,94	-5,26
2n trimestre	890.445	116.790	25.647	1.032.882	-6,17	-5,62	7,52	-5,81

Font: Institut General de la Seguretat Social



## Evolució de l'afiliació a Barcelona segon règim



## Afiliació a Barcelona i altres àmbits territorials

L'afiliació a Barcelona ciutat presenta una reducció interanual a juny menys acusada que als altres àmbits territorials analitzats. Mentre que a Barcelona l'afiliació baixa un 5,8%, a nivell provincial cau un 7,1%, a Catalunya un 7,2% i a Espanya un 6,6%.

## Evolució de l'afiliació a diferents àmbits territorials

	Nombre d'afiliats				Variacions mateix període any anterior			
	Barcelona	Província	Catalunya	Espanya	Barcelona	Província	Catalunya	Espanya
<b>Any 2006</b>								
1r trimestre	1.065.371	2.498.720	3.298.097	18.360.036				
2n trimestre	1.075.702	2.518.206	3.360.132	18.642.858				
3r trimestre	1.080.470	2.522.035	3.360.053	18.814.068				
4t trimestre	1.082.986	2.526.280	3.338.604	18.770.259				
<b>Any 2007</b>								
1r trimestre	1.099.626	2.564.828	3.403.062	19.085.110	3,22	2,65	3,18	3,95
2n trimestre	1.107.879	2.582.668	3.458.835	19.358.772	2,99	2,56	2,94	3,84
3r trimestre	1.095.080	2.560.927	3.424.527	19.307.990	1,35	1,54	1,92	2,63
4t trimestre	1.098.720	2.564.016	3.398.642	19.195.755	1,45	1,49	1,80	2,27
<b>Any 2008</b>								
1r trimestre	1.099.450	2.568.838	3.416.517	19.230.480	-0,02	0,16	0,40	0,76
2n trimestre	1.096.631	2.561.953	3.428.567	19.184.842	-1,02	-0,80	-0,88	-0,90
3r trimestre	1.079.764	2.517.823	3.351.065	18.837.302	-1,40	-1,68	-2,15	-2,44
4t trimestre	1.038.231	2.462.060	3.252.560	18.305.613	-5,51	-3,98	-4,30	-4,64
<b>Any 2009</b>								
1r trimestre	1.041.623	2.404.701	3.184.207	17.967.287	-5,26	-6,39	-6,80	-6,57
2n trimestre	1.032.882	2.380.199	3.183.193	17.917.981	-5,81	-7,09	-7,16	-6,60

Font: Institut General de la Seguretat Social

# Dades d'activitat econòmica

Octubre 2009

## 1/ Aeroport: evolució mensual de passatgers

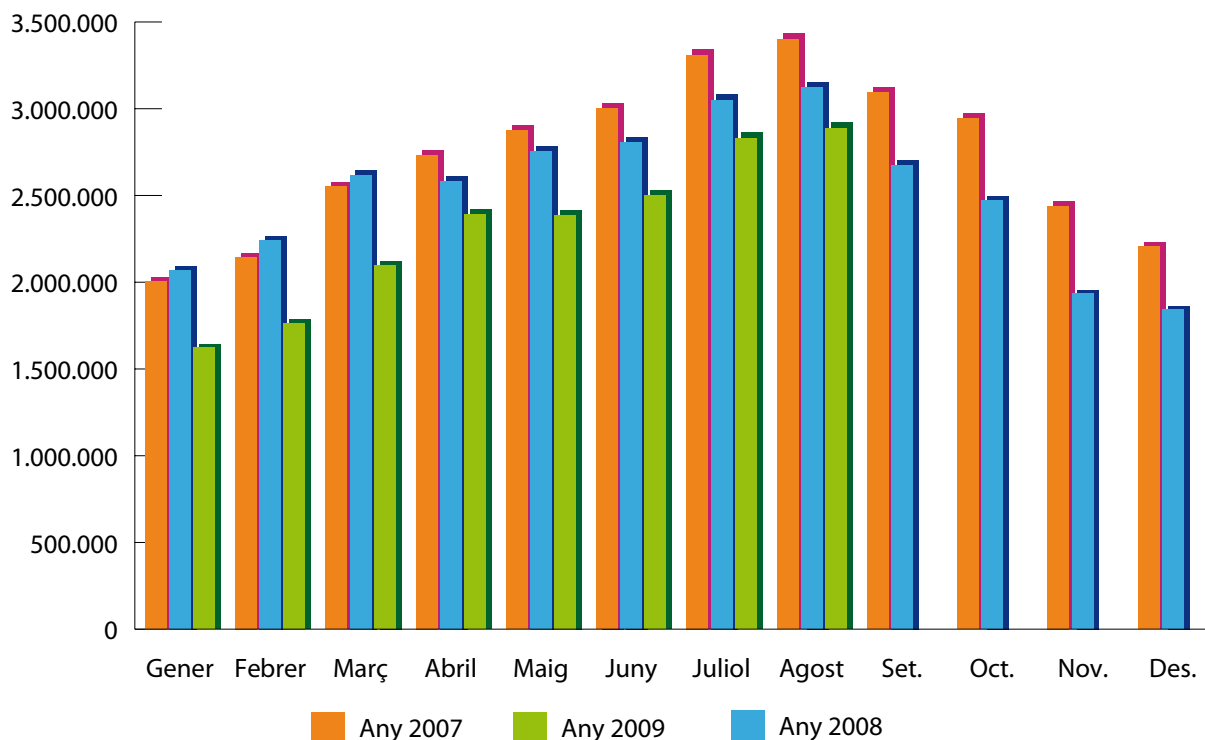
El nombre de passatgers a l'aeroport de Barcelona va pujar a l'agost de 2009 a 2.886.829, segons dades provisionals d'AENA. Aquesta xifra representa una reducció interanual del 15,1%.

### Evolució mensual de passatgers a l'aeroport

	2004	2005	2006	2007	2008	2009	% variació 2004-2009	% variació 2008-2009
Gener	1.487.029	1.619.040	1.814.557	2.006.786	2.070.256	1.622.370	9,10	-19,16
Febrer	1.681.762	1.766.193	1.928.734	2.144.896	2.243.267	1.763.913	4,88	-17,76
Març	1.943.771	2.159.888	2.330.814	2.550.643	2.618.852	2.096.934	7,88	-17,79
Abril	2.030.420	2.196.226	2.580.541	2.732.373	2.584.519	2.391.529	17,78	-12,47
Maig	2.128.796	2.426.081	2.686.757	2.876.168	2.756.887	2.387.682	12,16	-16,98
Juny	2.203.999	2.419.790	2.747.455	3.003.091	2.804.621	2.499.007	13,39	-16,79
Juliol	2.376.816	2.682.093	2.846.445	3.309.086	3.049.808	2.827.945	18,98	-14,54
Agost	2.503.011	2.784.940	2.987.144	3.400.105	3.120.753	2.886.829	15,33	-15,10
Setembre	2.262.853	2.506.525	2.787.000	3.092.344	2.675.943			
Octubre	2.186.597	2.418.746	2.709.654	2.944.555	2.471.006			
Novembre	1.846.926	2.053.628	2.257.023	2.439.535	1.934.113			
Desembre	1.711.314	1.908.065	2.159.589	2.205.865	1.842.594			

AENA. Departament d'Estadística. Ajuntament de Barcelona

### Evolució mensual de passatgers a l'aeroport (2007-2009)



## Passatgers anuals d'aeroports espanyols (2009)

Aeropuertos	Passatgers 2008		Passatgers agost 2009 *	
	Total	% variació 2008-2007	Total	% variació 2009-2008
Madrid-Barajas	50.846.104	-2,4%	4.701.206	-1,4%
Palma de Mallorca	22.832.865	-1,7%	3.061.359	-8,3%
Barcelona	30.208.134	-8,2%	2.887.866	-7,7%
Málaga	12.813.764	-5,7%	1.380.435	-8,8%
Alicante	9.578.308	5,0%	1.108.512	3,2%
Gran Canaria	10.212.106	-1,4%	754.161	-13,4%
Tenerife Sur	8.252.017	-4,5%	620.075	-16,4%
Girona	5.507.294	13,6%	618.061	2,5%
Valencia	5.779.336	-2,6%	547.864	-15,0%
Sevilla	4.391.794	-2,6%	412.588	-2,3%
Bilbao	4.172.901	-2,7%	370.591	-4,5%
Reus	1.279.024	-2,1%	274.193	35,8%

\*Dades provisionals  
Font: AENA

## 2/ Port: evolució mensual de passatgers

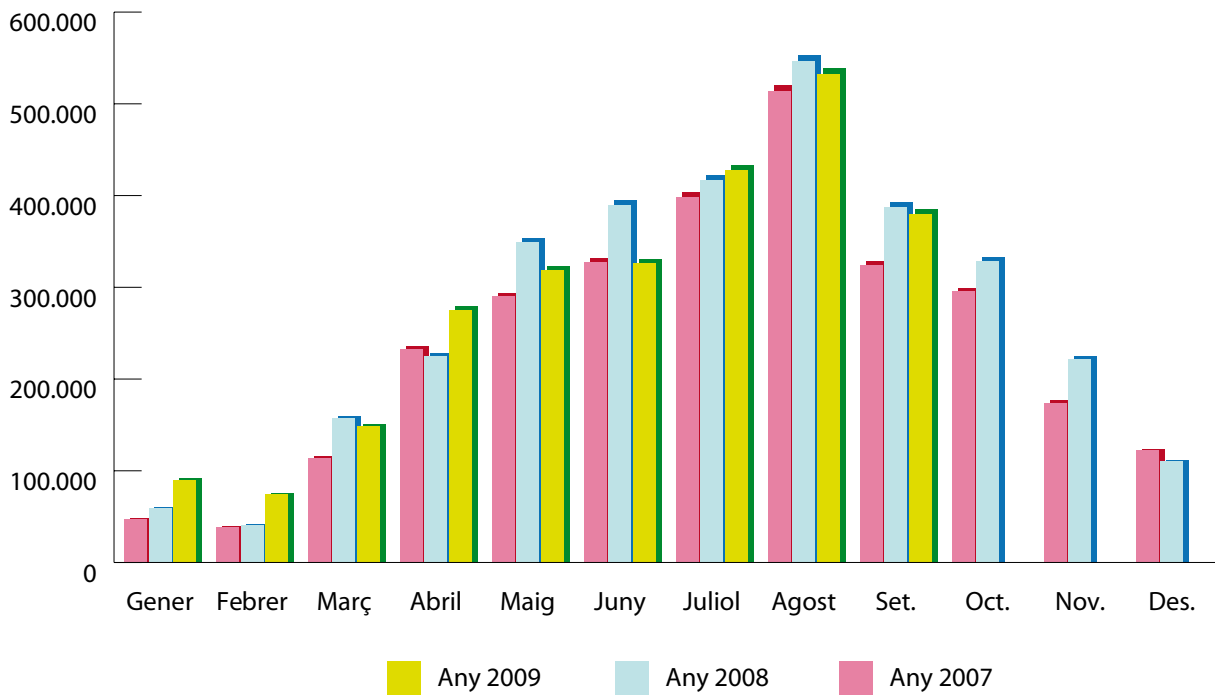
El nombre de passatgers al port de Barcelona va experimentar a l'agost una reducció de 2,6% respecte al mateix mes de l'any anterior, malgrat el comportament del sector dels creuers turístics, que va experimentar un increment de 5,2%, suposant aquest mes el 52,8% del total de passatgers.

### Evolució mensual de passatgers al port

	Total Passatgers						Passatgers creuers turístics					
	2004	2007	2008	2009	% var. 04/09	% var. 08/09	2004	2007	2008	2009	% var. 04/09	% var. 08/09
Gener	31.677	47.837	59.724	90.203	184,76	51,03	8.868	13.261	19.553	48.455	446,40	147,81
Febrer	40.821	38.461	40.915	74.863	83,39	82,97	16.407	10.916	9.535	42.421	158,55	344,90
Març	65.055	113.879	157.687	148.647	128,49	-5,73	23.262	37.322	60.995	87.644	276,77	43,69
Abril	144.015	232.550	225.302	275.580	91,36	22,32	56.488	116.288	137.435	156.883	177,73	14,15
Maig	178.600	290.265	349.936	319.331	78,80	-8,75	121.165	217.111	263.532	240.820	98,75	-8,62
Juny	208.275	327.710	390.185	326.939	56,97	-16,21	111.410	222.292	269.836	215.536	93,46	-20,12
Juliol	298.493	398.910	416.824	427.579	43,25	2,58	150.967	246.859	260.592	264.408	75,14	1,46
Agost	393.623	513.759	547.108	532.897	35,38	-2,60	152.499	255.333	267.741	281.718	84,73	5,22
Setembre	240.898	324.388	387.725				138.757	206.631	273.176			
Octubre	194.793	295.483	329.095				141.409	226.724	268.327			
Novembre	101.894	174.303	222.240				73.163	140.156	183.419			
Desembre	70.049	122.319	110.235				27.010	72.945	60.413			

Font: Departament d'Estadística. Ajuntament de Barcelona

## Evolució mensual de passatgers al port



## Evolució mensual passatgers: totals i de creuers



## 2/ Port: evolució mensual de mercaderies

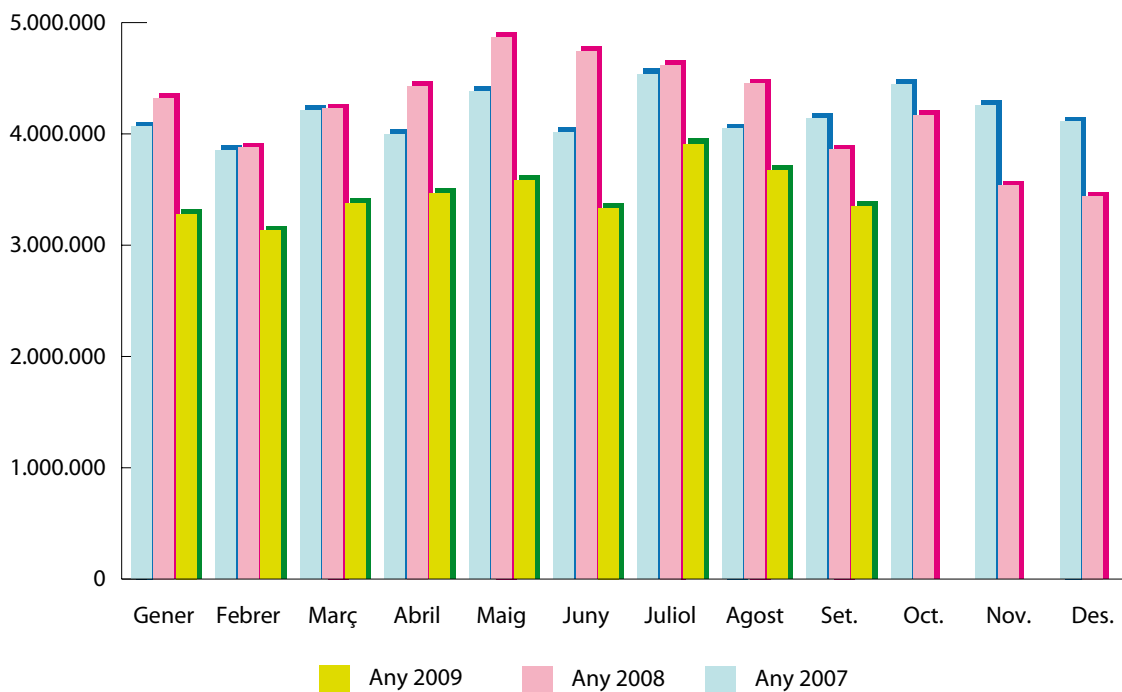
El port de Barcelona va moure a l'agost de 2009 3,67 milions de tones, un 17,5% menys que a l'agost de 2008.

### Evolució mensual de mercaderies al port. En tones

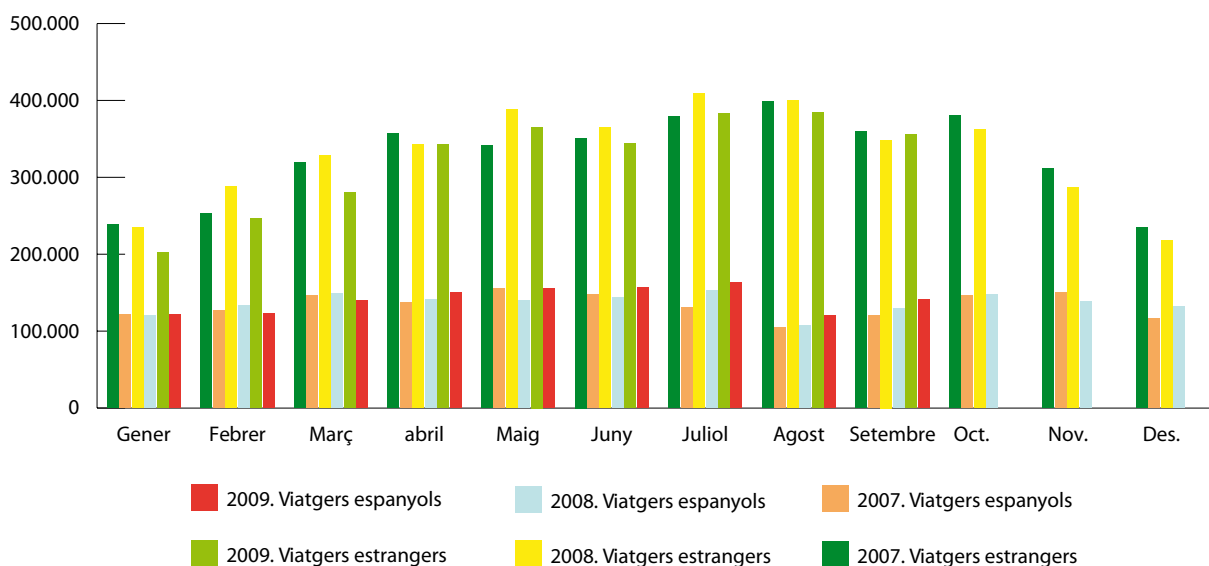
	2004	2007	2008	2009	% variació 2004-2009	% variació 2008-2009
Gener	3.022.953	4.064.310	4.322.522	3.280.515	8,52	-24,11
Febrer	2.859.737	3.852.621	3.879.216	3.133.189	9,56	-19,23
Març	3.296.734	4.211.124	4.227.138	3.376.485	2,42	-20,12
Abril	3.253.215	3.998.307	4.430.020	3.464.264	6,49	-21,80
Maig	3.435.443	4.382.507	4.867.333	3.580.483	4,22	-26,44
Juny	3.478.899	4.013.889	4.741.022	3.334.118	-4,16	-29,68
Juliol	3.789.929	4.535.929	4.618.802	3.907.521	3,10	-15,40
Agost	3.149.558	4.046.508	4.449.275	3.669.344	16,50	-17,53
Setembre	3.327.826	4.137.597	3.862.738			
Octubre	3.265.697	4.442.313	4.168.663			
Novembre	3.516.054	4.252.934	3.537.082			
Desembre	2.924.746	4.108.066	3.441.320			

Font: Port de Barcelona

### Evolució mensual de mercaderies al port. En tones



## Evolució mensual de mercaderies al port 2007-2009. En tones



## 2 Port: comparativa amb altres ports

### Tráfico portuari (Tonelades)

Autoritats Portuàries	Agost			Acumulat		
	2008	2009	% variació 2008-2009	2008	2009	% variació 2008-2009
A Coruña	1.127.613	881.463	-21,83	8.916.206	7.759.301	-12,98
Alicante	236.525	195.093	-17,52	2.042.841	1.530.873	-25,06
Almería	344.999	438.191	27,01	3.882.495	2.962.452	-23,70
Avilés	557.113	322.382	-42,13	3.432.874	2.602.161	-24,20
Bahía de Algeciras	5.810.736	5.957.727	2,53	50.081.726	45.774.633	-8,60
Bahía de Cádiz	324.193	237.974	-26,59	3.403.723	2.521.614	-25,92
Baleares	1.211.441	1.121.260	-7,44	9.589.780	8.227.911	-14,20
Barcelona	4.583.403	3.761.969	-17,92	36.408.906	28.563.376	-21,55
Bilbao	3.529.086	2.705.478	-23,34	26.310.367	21.403.884	-18,65
Cartagena	2.057.973	1.847.475	-10,23	18.324.387	14.599.593	-20,33
Castellón	917.604	921.742	0,45	9.400.630	7.523.551	-19,97
Ceuta	209.207	183.377	-12,35	1.832.493	1.575.747	-14,01
Ferrol-San Cibrao	1.094.704	955.011	-12,76	8.917.801	7.756.418	-13,02
Gijón	1.500.111	994.576	-33,70	13.719.607	9.107.367	-33,62
Huelva	1.911.226	1.615.840	-15,46	13.546.530	11.505.872	-15,06
Las Palmas	2.104.227	1.882.381	-10,54	17.576.215	14.038.288	-20,13
Málaga	487.007	202.355	-58,45	3.319.183	1.400.194	-57,82
Marín y Ría de Pontevedra	207.716	116.998	-43,67	1.147.610	1.047.194	-8,75
Melilla	56.669	68.888	21,56	515.147	545.208	5,84
Motril	144.055	143.271	-0,54	1.665.159	1.310.505	-21,30
Pasajes	354.778	264.788	-25,37	3.360.152	2.137.196	-36,40
Santa Cruz de Tenerife	1.361.603	1.348.425	-0,97	12.407.665	10.640.965	-14,24
Santander	484.545	412.459	-14,88	3.818.385	2.843.226	-25,54
Sevilla	366.424	409.059	11,64	3.097.939	2.916.361	-5,86
Tarragona	2.696.963	2.728.348	1,16	23.351.728	20.437.764	-12,48
València	5.726.851	4.803.010	-16,13	40.404.502	38.054.505	-5,82
Vigo	367.883	300.877	-18,21	3.505.322	2.554.300	-27,13
Vilagarcía	145.110	98.944	-31,81	761.975	634.277	-16,76
<b>TOTAL</b>	<b>39.919.765</b>	<b>34.919.361</b>	<b>-12,53</b>	<b>324.741.348</b>	<b>271.974.736</b>	<b>-16,25</b>

A l'agost de 2009, el port de Barcelona és el tercer port espanyol en moviment de mercaderies, darrera d'Algecires i València, i el tercer en passatgers, després d'Algecires, de nou, i Balears.

## Tráfico portuari (Passatgers)

Autoritats Portuàries	Agost			Acumulat		
	2008	2009	% variació 2008-2009	2008	2009	% variació 2008-2009
A Coruña	2.945	2.033	-30,97	33.677	30.562	-9,25
Alicante	77.228	52.757	-31,69	253.152	202.952	-19,83
Almería	329.380	311.228	-5,51	915.462	935.753	2,22
Avilés	0	0	----	0	0	----
Bahía de Algeciras	1.011.407	821.688	-18,76	3.709.960	3.462.649	-6,67
Bahía de Cádiz	17.317	19.713	13,84	151.232	149.018	-1,46
Balears	1.093.769	810.054	-25,94	4.338.693	3.461.501	-20,22
Barcelona	547.108	532.897	-2,60	2.187.511	2.196.039	0,39
Bilbao	24.787	22.086	-10,90	120.299	114.079	-5,17
Cartagena	2.923	13.606	365,48	10.863	40.659	274,29
Castellón	0	0	----	0	0	----
Ceuta	371.052	296.594	-20,07	1.763.492	1.517.389	-13,96
Ferrol-San Cibrao	782	1.621	107,29	782	1.621	107,29
Gijón	0	0	----	5.930	2.303	-61,16
Huelva	0	420	----	201	525	161,19
Las Palmas	125.383	135.223	7,85	761.721	850.775	11,69
Málaga	80.101	75.298	-6,00	392.172	440.060	12,21
Marín y Ría de Pontevedra	0	0	----	0	0	----
Melilla	97.338	91.908	-5,58	388.020	405.795	4,58
Motril	331	422	27,49	1.417	2.683	89,34
Pasajes	0	0	----	0	0	----
Santa Cruz de Tenerife	487.440	470.837	-3,41	3.140.612	2.780.159	-11,48
Santander	22.775	24.293	6,67	115.381	110.958	-3,83
Sevilla	2031	1.981	-2,46	11.787	63.205	436,23
Tarragona	491	214	-56,42	1.818	1.727	-5,01
Valencia	81.836	91.827	12,21	320.387	312.413	-2,49
Vigo	234.090	200.291	-14,44	890.991	820.802	-7,88
Vilagarcía	136	330	142,65	2.150	1.995	-7,21
<b>TOTAL</b>	<b>4.610.650</b>	<b>3.977.321</b>	<b>-13,74</b>	<b>19.517.710</b>	<b>17.905.622</b>	<b>-8,26</b>

Font: Puertos de España

### 3/ Enquesta hotelera: evolució viatgers

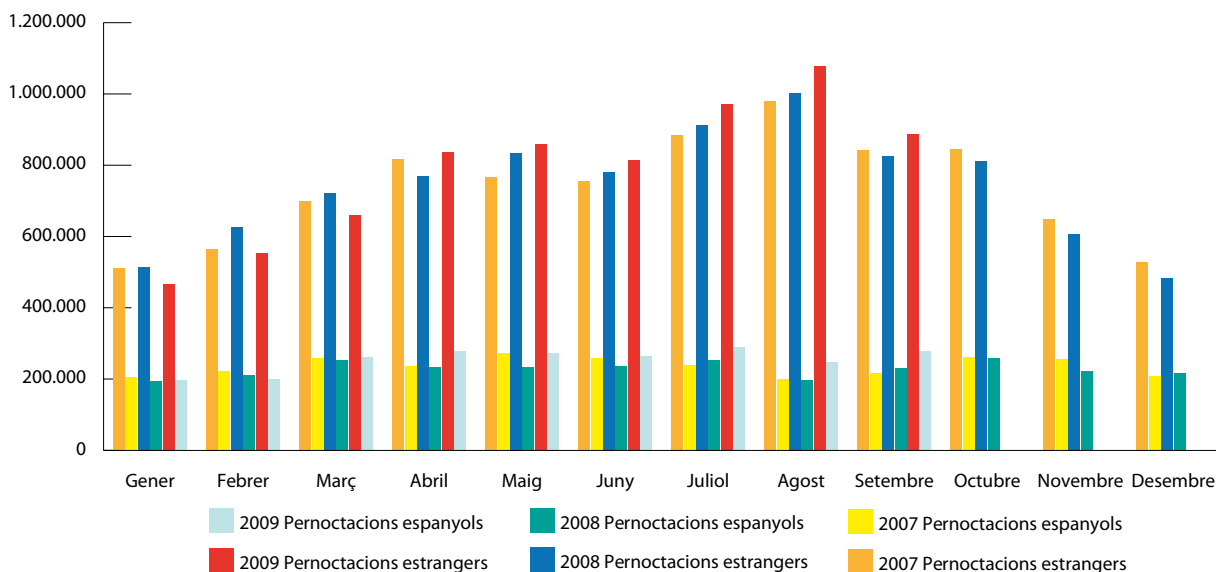
Després de quatre mesos de reduccions, al setembre el nombre de viatgers allotjats als hotels de Barcelona es va incrementar un 4,1% respecte l'any anterior. El nombre de viatgers estrangers va pujar un 2,1%, trencant 9 mesos consecutius de baixades, mentre que es manté la tendència positiva dels nacionals, amb un increment del 9,4%.

#### Evolució del nombre de viatgers

	Nombre viatgers											
	Espanyols				Estrangers				Total			
	2007	2008	2009	% variació	2007	2008	2009	% variació	2007	2008	2009	% variació
Gener	121.794	120.549	121.337	0,65	238.888	235.102	201.803	-14,16	360.682	355.651	323.140	-9,14
Febrer	126.912	133.902	122.786	-8,30	252.783	288.120	246.031	-14,61	379.695	422.022	368.817	-12,61
Març	146.359	148.403	139.637	-5,91	319.049	328.545	280.192	-14,72	465.408	476.948	419.829	-11,98
Abril	136.937	141.673	150.303	6,09	356.942	342.293	342.248	-0,01	493.879	483.966	492.551	1,77
Maig	155.956	140.306	155.821	11,06	340.976	388.693	365.368	-6,00	496.932	528.999	521.189	-1,48
Juny	147.239	144.116	156.723	8,75	351.178	364.404	343.671	-5,69	498.417	508.520	500.394	-1,60
Juliol	130.818	152.847	163.064	6,68	378.769	408.443	383.055	-6,22	509.587	561.290	546.119	-2,70
Agost	105.061	107.738	120.602	11,94	398.785	399.372	384.631	-3,69	503.846	507.110	505.233	-0,37
Setembre	120.798	128.873	141.048	9,45	359.695	348.555	355.863	2,10	480.493	477.428	496.911	4,08
Octubre	146.773	147.074			380.611	362.202			527.384	509.276		
Novembre	150.460	139.006			311.547	286.995			462.007	426.001		
Desembre	116.091	131.720			234.951	217.753			351.042	349.473		

Font: Enquesta d'Ocupació hotelera. INE  
 Nota: A partir de gener de 2008, dades provisionals

#### Evolució mensual del nombre de viatgers 2007-2009





### 3/ Enquesta hotelera: evolució pernoctacions i personal ocupat

El nombre de pernoctacions als hotels de Barcelona va pujar un important 10,2% entre setembre de 2008 i setembre de 2009. Les pernoctacions de viatgers espanyols van pujar un 20,2% i les d'estrangers un 7,4%.

El personal ocupat al sector va patir una reducció del 0,7% en el mateix període.

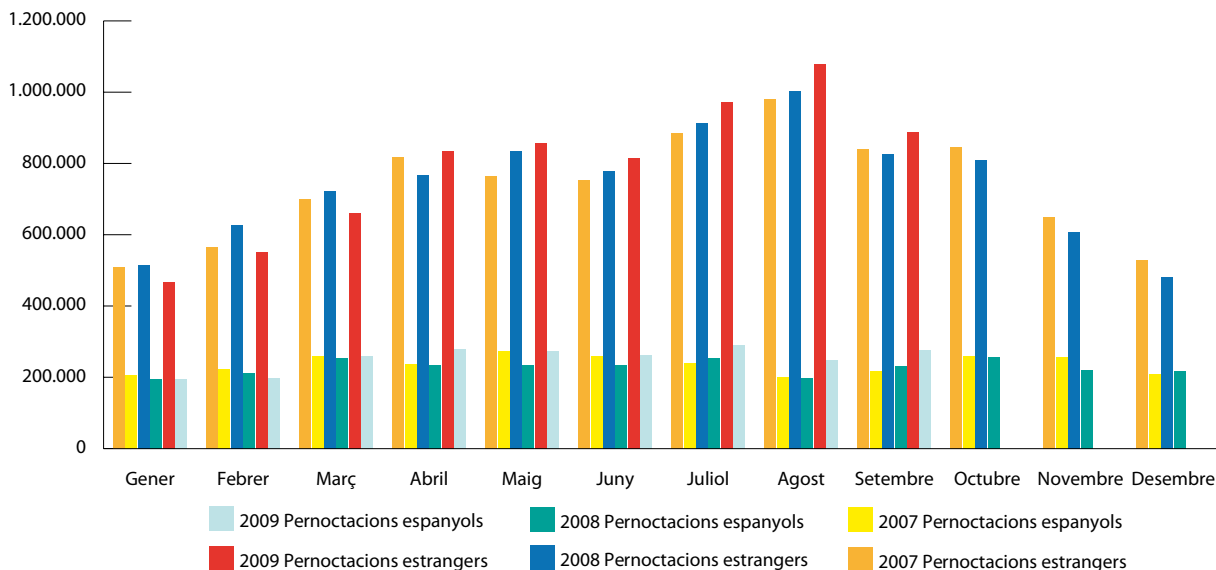
#### Evolució del nombre de pernoctacions i personal ocupat

	Nombre pernoctacions												Personal ocupat			
	Espanyols				Estrangers				Total				2007	2008	2009	% var.
	2007	2008	2009	% var.	2007	2008	2009	% var.	2007	2008	2009	% var.				
Gener	205.905	194.228	196.307	1,07	510.525	514.089	465.951	-9,36	716.430	708.317	662.258	-6,50	9.347	9.610	8.994	-6,41
Febrer	221.736	211.471	199.052	-5,87	565.281	626.357	552.119	-11,85	787.017	837.828	751.171	-10,34	9.560	9.457	9.052	-4,28
Març	259.100	252.544	260.231	3,04	698.911	721.240	659.949	-8,50	958.011	973.784	920.180	-5,50	9.409	9.500	9.131	-3,88
Abril	237.407	234.062	278.083	18,81	816.381	768.658	835.375	8,68	1.053.788	1.002.720	1.113.458	11,04	9.501	9.718	9.502	-2,22
Maig	273.033	234.569	272.488	16,17	765.280	834.967	858.431	2,81	1.038.313	1.069.536	1.130.919	5,74	9.478	9.717	9.497	-2,26
Juny	259.648	235.509	263.060	11,70	754.078	779.289	815.458	4,64	1.013.726	1.014.798	1.078.518	6,28	9.624	9.989	9.288	-7,02
Juliol	240.089	253.703	290.870	14,65	885.236	913.081	970.709	6,31	1.125.325	1.166.784	1.261.579	8,12	9.724	9.997	9.466	-5,31
Agost	199.365	196.983	246.969	25,38	979.840	1.002.544	1.077.940	7,52	1.179.205	1.199.527	1.324.909	10,45	9.656	9.790	9.279	-5,22
Setembre	217.426	230.649	277.284	20,22	840.959	825.795	886.691	7,37	1.058.385	1.056.444	1.163.975	10,18	9.589	9.803	9.733	-0,71
Octubre	260.358	257.402			846.365	810.220			1.106.723	1.067.622			9.576	9.890		
Novembre	256.561	221.007			648.521	606.852			905.082	827.859			9.651	9.681		
Desembre	208.561	217.204			528.388	482.036			736.949	699.240			9.398	9.452		

Font: Enquesta d'Ocupació hotelera. INE

Nota: A partir de gener de 2008, dades provisionals

#### Evolució del nombre de pernoctacions 2007-2009



### 3 Enquesta hotelera: evolució diferents territoris

El grau d'ocupació sobre habitacions a Barcelona a agost de 2009 és de 77,4%, un 0,7% inferior al de setembre de 2008. El grau d'ocupació de la ciutat és superior al de la província (69,2%), Catalunya (62,3%), Espanya (59,6%) i la ciutat de Madrid (64,8%). A més, és l'àmbit territorial analitzat que presenta una reducció interanual menor del seu grau d'ocupació hotelera.

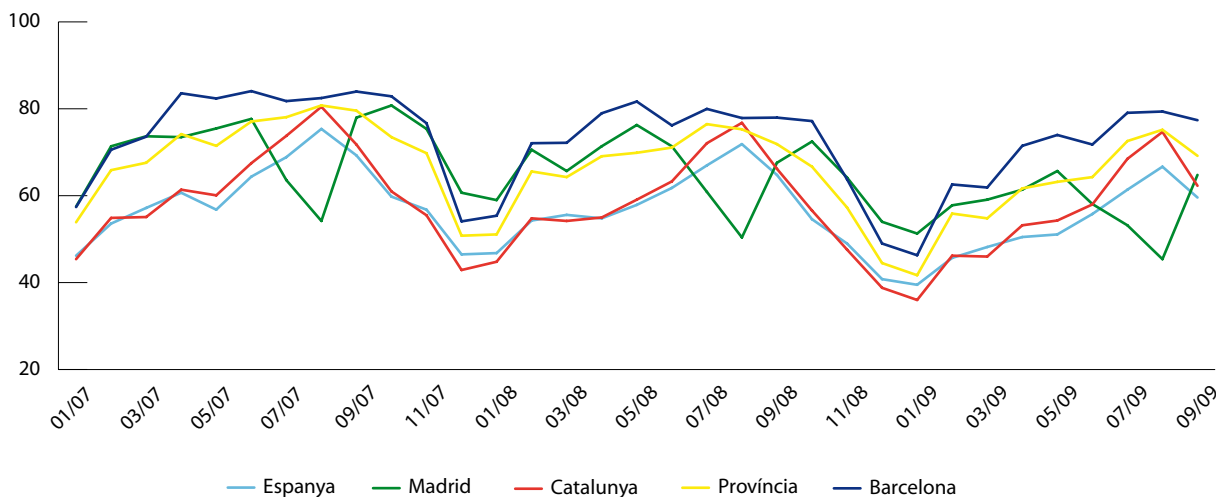
#### Evolució del grau d'ocupació hotelera als diferents àmbits territorials

	Grau d'ocupació sobre habitacions (%)																			
	Barcelona				Província				Catalunya				Madrid ciudad				Espanya			
	2007	2008	2009	% var. 08/09	2007	2008	2009	% var. 08/09	2007	2008	2009	% var. 08/09	2007	2008	2009	% var. 08/09	2007	2008	2009	% var. 08/09
Gener	57,4	55,4	46,3	-16,37	53,9	51,1	41,7	-18,33	45,4	44,8	36,0	-19,66	57,5	59,0	51,3	-12,98	46,2	46,8	39,5	-15,56
Febrer	70,6	72,1	62,6	-13,13	65,9	65,6	55,9	-14,81	54,9	54,8	46,2	-15,72	71,4	70,6	57,8	-18,12	53,6	54,3	45,7	-15,87
Març	73,6	72,2	61,9	-14,27	67,6	64,3	54,8	-14,73	55,1	54,2	46,0	-15,17	73,7	65,7	59,1	-9,96	57,2	55,6	48,2	-13,40
Abril	83,6	79,0	71,5	-9,53	74,2	69,1	61,7	-10,72	61,4	55,0	53,2	-3,28	73,5	71,4	61,4	-14,01	60,7	54,8	50,5	-7,84
Maig	82,4	81,7	74,0	-9,41	71,5	69,9	63,2	-9,60	60,1	59,1	54,3	-8,09	75,5	76,3	65,7	-13,90	56,8	57,9	51,1	-11,81
Juny	84,1	76,2	71,8	-5,67	77,1	71,1	64,3	-9,54	67,5	63,3	58,0	-8,39	77,7	71,4	58,1	-18,68	64,4	61,8	55,8	-9,70
Juliol	81,8	80,0	79,1	-1,15	78,1	76,5	72,6	-5,10	73,8	72,1	68,5	-4,98	63,6	60,9	53,2	-12,73	68,9	67,0	61,4	-8,42
Agost	82,5	77,9	79,4	1,89	80,8	75,3	75,2	-0,08	80,5	76,8	74,7	-2,71	54,2	50,4	45,4	-10,02	75,4	71,9	66,7	-7,20
Setembre	84,0	78,0	77,4	-0,77	79,6	71,9	69,2	-3,78	71,8	66,2	62,3	-5,82	78,0	67,6	64,8	-4,11	69,3	64,8	59,6	-8,02
Octubre	82,9	77,2			73,5	66,7			61,0	56,6			80,8	72,5			59,8	54,6		
Novembre	76,7	63,8			69,8	57,3			55,5	47,6			75,4	64,2			56,8	49,0		
Desembre	54,1	49,0			50,8	44,5			42,9	38,8			60,7	54,0			46,5	40,8		

Font: Enquesta d'Ocupació hotelera. INE

Nota: A partir de gener de 2008, dades provisionals

#### Evolució del grau d'ocupació hotelera als diferents àmbits territorials. En % de les habitacions



## 4/ Matriculació de vehicles a Barcelona

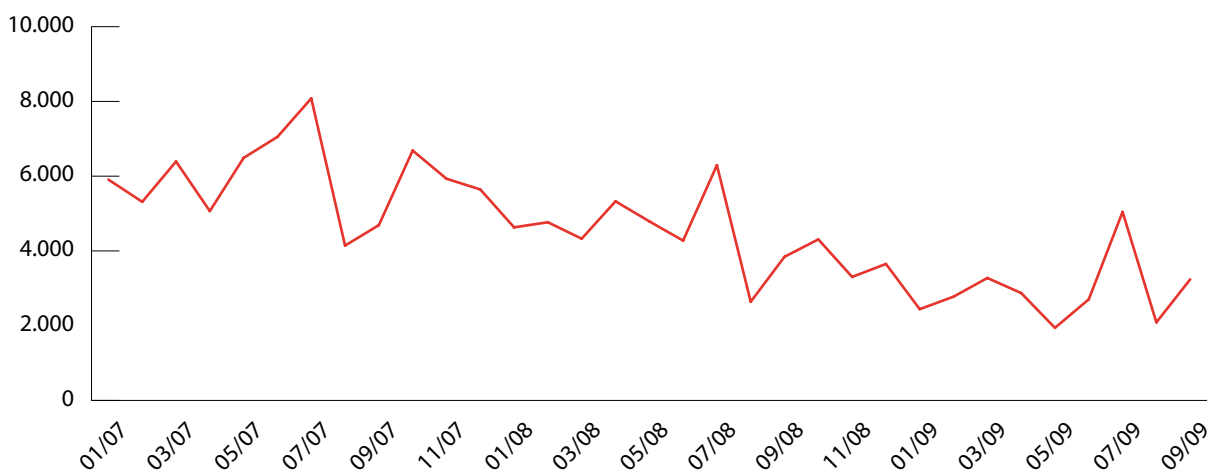
El nombre de vehicles matriculats a la ciutat de Barcelona manté la tendència de reduccions de les taxes interanuals, i cau un 15,8% entre setembre de 2008 i setembre de 2009. Malgrat això, és la menor reducció mensual dels disset darrers mesos.

### Evolució matriculació de vehicles a Barcelona

	2007	2008	% variació 2007-2008	2009	% variació 2008-2009
Gener	5.908	4.631	-21,61	2.442	-47,27
Febrer	5.314	4.767	-10,29	2.776	-41,77
Març	6.392	4.327	-32,31	3.276	-24,29
Abril	5.066	5.327	5,15	2.873	-46,07
Maig	6.489	4.791	-26,17	1.942	-59,47
Juny	7.052	4.275	-39,38	2.704	-36,75
Juliol	8.081	6.293	-22,13	5.043	-19,86
Agost	4.142	2.640	-36,26	2.088	-20,91
Setembre	4.690	3.844	-18,04	3.238	-15,76
Octubre	6.686	4.308	-35,57		
Novembre	5.931	3.305	-44,28		
Desembre	5.645	3.651	-35,32		
Total	71.396	52.159	-26,94	26.382	

Font: Departament d'Estadística. Ajuntament de Barcelona

### Evolució mensual matriculació de vehicles a Barcelona ciutat (2007-2009)



## 5/ Evolució de la taxa anual d'inflació

La taxa d'inflació anual a la província de Barcelona al setembre va ser de -0,1%, quan al mateix mes de 2008 era del 4,4%. Es tracta del quart mes amb nivells negatius o nuls d'inflació, quan a Espanya aquesta tendència va començar al març.

La província de Barcelona presenta una inflació superior a la de Catalunya (-0,5) i Espanya (-1,0). La diferència entre la inflació de Barcelona i la mitjana estatal ha passat de 0,5 punts al gener a 0,9 punts al setembre.

### Evolució de la taxa anual d'inflació

	Província BCN			Catalunya			Espanya		
	2007	2008	2009	2007	2008	2009	2007	2008	2009
Gener	2,4	4,3	1,3	2,4	4,4	1,1	2,4	4,3	0,8
Febrer	2,6	4,4	1,3	2,5	4,4	1,0	2,4	4,4	0,7
Març	2,7	4,4	0,7	2,7	4,5	0,4	2,5	4,5	-0,1
Abril	2,7	4,1	0,7	2,7	4,1	0,4	2,4	4,2	-0,2
Maig	2,7	4,4	0,1	2,6	4,5	-0,3	2,3	4,6	-0,9
Juny	2,7	4,8	-0,1	2,7	4,9	-0,5	2,4	5,0	-1,0
Juliol	2,5	5,0	-0,5	2,5	5,1	-0,9	2,2	5,3	-1,4
Agost	2,3	4,8	0,0	2,4	4,8	-0,3	2,2	4,9	-0,8
Setembre	2,9	4,4	-0,1	2,9	4,5	-0,5	2,7	4,5	-1,0
Octubre	3,8	3,6		3,8	3,6		3,6	3,6	
Novembre	4,1	2,7		4,2	2,5		4,1	2,4	
Desembre	4,3	1,8		4,3	1,6		4,2	1,4	

Font: Instituto Nacional de Estadística. INE

### Evolució de la taxa anual d'inflació

