

**Informe
de Conjuntura
Socioeconòmica
de Barcelona
Febrer 2012**



**Consell Econòmic i Social
de Barcelona**

Informe conjuntura del mercat laboral i l'activitat econòmica a Barcelona Febrer 2012

Índex

Dades del Mercat Laboral

1/ Dades EPA (quart trimestre 2011)

- Dades Barcelona: població activa i inactiva
- Dades Barcelona: població activa
- Dades Barcelona: població ocupada.
Per sectors econòmics i àmbits
- Dades Barcelona: població aturada.
Comparació altres àmbits
- Dades diferents territoris:
Taxes específiques d'activitat, ocupació i atur

2/ Atur registrat i demandes d'ocupació SOC (gener 2012)

- Població aturada a Barcelona 2006-2012. Per sexes
- Atur registrat a Barcelona per activitats
- Atur registrat a Barcelona per nacionalitat
- Atur registrat a Barcelona per duració
- Atur registrat a Barcelona. Per nivell d'estudis
- Atur registrat a Barcelona. Per districtes
- Atur registrat a Barcelona. Grau de cobertura
- Atur registrat per àmbits territorials
- Atur registrat a la RMB
- Atur registrat per províncies i Comunitats Autònomes
- Demandes d'ocupació a Barcelona. Per nivells d'estudi
- Demandes d'ocupació a Barcelona.
Per activitats econòmiques

3/ Contractació (gener 2012)

- Evolució de la contractació a Barcelona:
per tipus de contracte
- Per sexes i sectors
- Per nacionalitats
- Contractació als diferents àmbits territorials

4/ Afiliació a la Seguretat Social (4rt trimestre 2011)

- Evolució de l'afiliació a Barcelona
- Afiliació a Barcelona i altres àmbits territorials
- Anàlisi comparatiu Barcelona-Catalunya
per sectors econòmics

Dades d'activitat econòmica

1/Aeroport: dades gener 2012

- Evolució mensual de passatgers a l'aeroport
- Passatgers de diferents aeroports espanyols
(Any 2011, gener 29012)

2/Port: dades desembre 2011

- Evolució mensual de passatgers al port
- Evolució mensual de mercaderies

3/Enquesta hotelera: dades desembre 2011

- Evolució nombre de viatgers
- Evolució nombre de pernотacions
i personal ocupat
- Grau d'ocupació: comparativa diferents
àmbits territorials

4/ Matriculació de vehicles a Barcelona: gener 2012

5/ Evolució taxa anual d'inflació (província): desembre 2011

Dades del Mercat de treball Febrer 2012

1/EPA: població activa i inactiva a Barcelona 2011. Quart trimestre

Segons l'EPA, la població a Barcelona a desembre de 2011 és de 1.310.900 persones, un 0,1% més que al mateix període de 2010. D'aquest total, un 61,5% són actius i el 38,9% inactius. Creix 0,8 punts el pes de la població activa a la ciutat al darrer any.

Dels 510.500 inactius a la ciutat, la majoria (300.100) són pensionistes, que suposen el 22,9% de la població total, seguit de les persones que fan feines de la llar (110.300) i els estudiants (67.600).

Població de Barcelona. Dades generals (en milers)

	Any 2010				Any 2011				% Var. III trimestre 2010/2011
	I	II	III	IV	I	II	III	IV	
Població total									
Total	1.307,50	1.314,60	1.301,60	1.310,00	1.301,60	1.300,60	1.302,6	1.310,9	-0,1%
Població activa									
Total	791,1	800,9	791,2	795,7	800,9	797,0	811,5	800,4	0,6%
Ocupats	672,2	672,7	657,2	668,6	672,7	684,7	676,4	665,2	-0,5%
Aturats	118,9	128,2	134,0	127,1	128,2	112,3	135,1	135,2	6,4%
Població inactiva									
Total	516,4	500,7	513,2	514,3	500,7	503,6	491,1	510,5	-0,7%
Estudiants	65,6	65,7	57,6	67,2	65,7	64,6	55,1	67,6	0,6%
Pensionistes	311,6	294,7	309,3	308,7	294,7	310,1	291,5	300,1	-2,8%
Feines llar	109,7	111,8	120,8	105,0	111,8	108,7	116,0	110,3	5,0%
Incapacitats	20,7	15,7	17,0	17,9	15,7	10,5	14,3	22,6	26,3%
Altres	8,8	12,8	8,5	15,5	12,8	9,7	14,2	9,9	-36,1%

Font: Elaboració pròpia amb dades del Departament de Treball de la Generalitat de Catalunya



EPA: població activa a Barcelona 2011. Quart trimestre

Segons l'EPA, la població activa a Barcelona a desembre de 2011 és de 800.400 persones, un 0,6% més que al mateix període de 2010. D'aquest total, un 52,5% són homes i el 47,5% do-

nes, percentatge 0,6 punts més alt que fa un any. El 49,5% de la població activa de la ciutat té educació superior i la majoria treballa al sector serveis (un 75,2% del total).

Dades generals (en milers). En milers.

	2010				2011				% var. IV trimestre 2010/2011
	I	II	III	IV	I	II	III	IV	
Població Activa									
Total	791,1	793,1	791,2	795,7	800,9	797,0	811,5	800,4	0,6%
Per sexes									
Homes	415,9	418,7	422,5	422,9	420,0	412,9	416,2	420,5	-0,6%
Dones	375,2	374,4	368,7	372,8	380,9	384,1	395,3	379,9	1,9%
Per edats									
16-19 anys	10,4	11,9	8,5	9,4	8,5	9,3	10,1	7,4	-21,3%
20-24 anys	57,9	51,7	57,6	52,4	48,8	46,8	44,6	44,3	-15,5%
25-54 anys	606,5	613,8	611,1	614,4	624,7	621,7	634,1	632,5	2,9%
55 anys i més	116,3	115,7	114,0	119,5	118,9	119,2	122,7	116,2	-2,8%
Per nacionalitat									
Espanyola	625,5	614,0	617,5	623,1	635,7	623,5	633,5	614,5	-1,4%
Estrangera	165,6	179,1	173,7	172,6	165,2	173,5	178	185,9	7,7%
Per nivell formatiu									
Fins primària	130,5	119,2	110,1	105,6	85,5	76,7	78,8	73,0	-30,9%
Secundària 1a. Etapa	123,1	147,2	143,1	139,7	128,9	129,6	141,7	134,9	-3,4%
Secundària 2a. Etapa	172,9	169,1	171,2	165,8	183,8	197,3	191,6	196,7	18,6%
Educació superior	364,6	357,6	366,8	384,6	402,7	393,4	399,4	395,8	2,9%
Per sector Econòmic									
Agricultura	0,5	0,9	0,9	1,1	1,0	1,4	1,4	1,0	-9,1%
Indústria	92,2	90,9	87,9	97,1	91,4	80,3	80,5	71,1	-26,8%
Construcció	45,1	44,8	40,7	37,9	43,8	45,5	49,9	47,1	24,3%
Serveis	602,7	595,1	594,7	585,7	592,8	612,3	607,5	602,2	2,8%
Aturat > 1 any	39,0	43,5	53,2	60,6	62,3	50,1	65,0	71,4	17,8%
Busca 1a. Feina	11,6	17,9	13,8	13,3	9,6	7,4	7,2	7,6	-42,9%

Font: Elaboració pròpia amb dades del Departament de Treball de la Generalitat de Catalunya

EPA: població ocupada a Barcelona. Per sectors econòmics. Quart trimestre

La majoria dels 665.200 ocupats a Barcelona són al sector serveis, que arriba als 563.000 ocupats al quart trimestre de 2011.

La indústria és l'únic sector que presenta reducció d'ocupació a Barcelona als quatre trimestres de l'any (un 27,9% al quart). En canvi, el sector serveis puja tots els trimestres, amb un increment

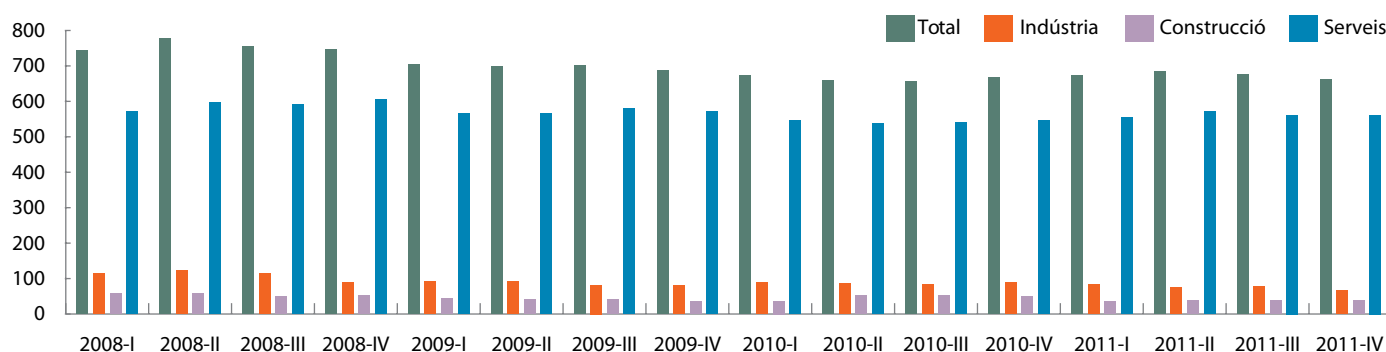
del 3,2% al darrer. La construcció presenta al desembre el major increment d'ocupació de l'any: un 13,8%. En termes globals, l'ocupació, per primera vegada a l'any, baixa, concretament un 0,5%. La forta caiguda de la indústria n'ha estat la causa.

Població activa de Barcelona. Dades generals (en milers). En milers.

	En milers de persones					% de variació				
	TOTAL	Agricultura	Indústria	Construcció	Serveis	TOTAL	Agricultura	Indústria	Construcció	Serveis
Any 2007										
1r trimestre	752,3	0,4	108,3	68,3	575,3	-2,5	-87,5	2,4	29,4	-5,6
2n trimestre	744,4	1,4	115,6	58,7	568,7	-1,1	-72,5	5,6	-4,4	-1,3
3r trimestre	760,6	0,6	113,6	57,5	588,9	-0,1	-85,4	2,1	-9,9	1,1
4t trimestre	764,9	0,0	111,0	63,4	590,5	0,4	-100,0	-0,4	3,9	0,5
Any 2008										
1r trimestre	743,7	0,0	105,8	58,2	579,7	-1,1	-100,0	-2,3	-14,8	0,8
2n trimestre	776,8	0,5	111,9	58,5	605,9	4,4	-64,3	-3,2	-0,3	6,5
3r trimestre	756,5	0,5	99,2	50,3	606,5	-0,5	-16,7	-12,7	-12,5	3,0
4t trimestre	746,9	0,5	89,6	52,7	604,1	-2,4	100,0	-19,3	-16,9	2,3
Any 2009										
1r trimestre	704,3	0,5	92,3	44,4	567,1	-5,3	100,0	-12,8	-23,7	-2,2
2n trimestre	699,9	0,5	91,0	42,1	566,3	-9,9	0,0	-18,7	-28,0	-6,5
3r trimestre	704,2	2,0	81,9	41,2	579,1	-6,9	300,0	-17,4	-18,1	-4,5
4t trimestre	687,4	0,0	81,5	35,5	570,4	-8,0	-100,0	-9,0	-32,6	-5,6
Any 2010										
1r trimestre	672,2	0,5	87,8	36,7	547,2	-4,6	0,0	-4,9	-17,3	-3,5
2n trimestre	658,7	0,4	85,6	34,1	538,6	-5,9	-20,0	-5,9	-19,0	-4,9
3r trimestre	657,2	0,4	83,0	33,9	539,9	-6,7	-80,0	1,3	-17,7	-6,8
4t trimestre	668,6	1,1	90,1	31,8	545,6	-2,7	100,0	10,6	-10,4	-4,3
Any 2011										
1r trimestre	672,7	1,0	82,0	35,8	553,9	0,1	100,0	-6,6	-2,5	1,2
2n trimestre	684,7	1,4	73,7	37,3	572,3	3,9	250,0	-13,9	9,4	6,3
3r trimestre	676,4	1,4	76,3	37,2	561,5	2,9	250,0	-8,1	9,7	4,0
4t trimestre	665,2	1,0	65,0	36,2	563,0	-0,5	-9,1	-27,9	13,8	3,2

Font: Departament d'Estadística de l'Ajuntament de Barcelona

EPA: població ocupada a Barcelona. Per sectors econòmics



EPA: població ocupada a Barcelona. Per branques d'activitat. Quart trimestre

Dels 664.200 ocupats no agraris a Barcelona, 150.000 són a la branca d'administració pública, educació i sanitat, i 141.900 al comerç, reparacions i hosteleria, que són les dos branques d'activitat més importants de la ciutat quant a ocupació (quasi el 44% del total d'ocupats a Barcelona entre les dues branques d'activitat).

Les activitats culturals i esportives (increment del 26%), el sector del transport (que augmenta un 15,3%) i la construcció (13,8%) són les branques d'activitat que creixen més entre desembre de 2010 i desembre de 2011. Les branques industrials, amb reduccions superiors al 25%, lideren les caigudes d'ocupació.

EPA: població ocupada a Barcelona. Per branques d'activitat

	En milers de persones									
	TOTAL	1	2	3	4	5	6	7	8	9
Any 2008										
1r trimestre	743,7	34,3	71,6	58,2	146,2	40,9	36,7	149,4	133,1	73,3
2n trimestre	776,3	40,1	71,8	58,5	150,2	39,0	40,4	165,5	142,4	68,4
3r trimestre	756,0	31,9	67,2	50,3	148,5	43,3	46,1	161,1	143,4	64,2
4t trimestre	746,4	27,4	62,2	52,7	145,1	45,1	48,2	152,6	151,4	61,7
Any 2009										
1r trimestre	703,8	27,0	65,3	44,4	133,8	40,1	41,2	137,6	149,1	65,3
2n trimestre	699,4	24,7	66,3	42,1	139,2	36,0	37,9	141,4	145,3	66,5
3r trimestre	702,2	22,6	59,3	41,2	154,7	39,0	38,7	139,7	146,5	60,5
4t trimestre	687,4	20,5	60,9	35,5	149,8	40,4	44,1	126,5	151,6	58,1
Any 2010										
1r trimestre	671,7	23,3	64,5	36,7	141,4	34,8	43,5	118,4	150,7	58,4
2n trimestre	658,3	24,0	61,6	34,1	135,0	35,2	44,8	118,5	140,4	64,7
3r trimestre	656,8	20,0	62,9	33,9	134,7	37,5	44,6	117,1	143,0	63,1
4t trimestre	667,5	22,9	67,3	31,8	142,2	31,4	36,2	123,8	155,2	56,7
Any 2011										
1r trimestre	671,7	23,3	58,7	35,8	136,5	31,8	42,5	123,7	155,3	64,1
2n trimestre	683,3	20,5	53,1	37,3	155,6	34,0	40,3	132,3	136,4	73,8
3r trimestre	675,0	18,8	57,5	37,2	145,8	35,5	41,5	120,1	148,1	70,5
4t trimestre	664,2	14,5	50,5	36,2	141,9	36,2	36,5	126,8	150,0	71,6

Nota: Població ocupada no agrària. Dades en milers

Nom de les branques d'activitat:

1. Alimentació, tèxtil, fusta, paper i arts gràfiques
2. Energia, aigua, química, cautxú i metal·lúrgica, maquinària, material elèctric i de transport
3. Construcció
4. Comerç i reparacions, hosteleria
5. Transports i emmagatzematge
6. Informació i comunicacions
7. Activitats financeres, immobiliàries, professionals, administratives i serveis auxiliars
8. Administració pública, educació i sanitat
9. Activitats culturals i esportives, i altres

EPA: població ocupada a Barcelona. Per branques d'activitat

	% sobre ocupació total									
	TOTAL	1	2	3	4	5	6	7	8	9
Any 2008										
1r trimestre	100%	4,6%	9,6%	7,8%	19,7%	5,5%	4,9%	20,1%	17,9%	9,9%
2n trimestre	100%	5,2%	9,2%	7,5%	19,3%	5,0%	5,2%	21,3%	18,3%	8,8%
3r trimestre	100%	4,2%	8,9%	6,7%	19,6%	5,7%	6,1%	21,3%	19,0%	8,5%
4t trimestre	100%	3,7%	8,3%	7,1%	19,4%	6,0%	6,5%	20,4%	20,3%	8,3%
Any 2009										
1r trimestre	100%	3,8%	9,3%	6,3%	19,0%	5,7%	5,9%	19,6%	21,2%	9,3%
2n trimestre	100%	3,5%	9,5%	6,0%	19,9%	5,1%	5,4%	20,2%	20,8%	9,5%
3r trimestre	100%	3,2%	8,4%	5,9%	22,0%	5,6%	5,5%	19,9%	20,9%	8,6%
4t trimestre	100%	3,0%	8,9%	5,2%	21,8%	5,9%	6,4%	18,4%	22,1%	8,5%
Any 2010										
1r trimestre	100%	3,5%	9,6%	5,5%	21,1%	5,2%	6,5%	17,6%	22,4%	8,7%
2n trimestre	100%	3,6%	9,4%	5,2%	20,5%	5,3%	6,8%	18,0%	21,3%	9,8%
3r trimestre	100%	3,0%	9,6%	5,2%	20,5%	5,7%	6,8%	17,8%	21,8%	9,6%
4t trimestre	100%	3,4%	10,1%	4,8%	21,3%	4,7%	5,4%	18,5%	23,3%	8,5%
Any 2011										
1r trimestre	100%	3,5%	8,7%	5,3%	20,3%	4,7%	6,3%	18,4%	23,1%	9,5%
2n trimestre	100%	3,0%	7,8%	5,5%	22,8%	5,0%	5,9%	19,4%	20,0%	10,8%
3r trimestre	100%	2,8%	8,5%	5,5%	21,6%	5,3%	6,1%	17,8%	21,9%	10,4%
4t trimestre	100%	2,2%	7,6%	5,5%	21,4%	5,5%	5,5%	19,1%	22,6%	10,8%

EPA: població ocupada a Barcelona. Per branques d'activitat

	% de variació interanual									
	TOTAL	1	2	3	4	5	6	7	8	9
Any 2009										
1r trimestre	-5,4%	-21,3%	-8,8%	-23,7%	-8,5%	-2,0%	12,3%	-7,9%	12,0%	-10,9%
2n trimestre	-9,9%	-38,4%	-7,7%	-28,0%	-7,3%	-7,7%	-6,2%	-14,6%	2,0%	-2,8%
3r trimestre	-7,1%	-29,2%	-11,8%	-18,1%	4,2%	-9,9%	-16,1%	-13,3%	2,2%	-5,8%
4t trimestre	-7,9%	-25,2%	-2,1%	-32,6%	3,2%	-10,4%	-8,5%	-17,1%	0,1%	-5,8%
Any 2010										
1r trimestre	-4,6%	-13,7%	-1,2%	-17,3%	5,7%	-13,2%	5,6%	-14,0%	1,1%	-10,6%
2n trimestre	-5,9%	-2,8%	-7,1%	-19,0%	-3,0%	-2,2%	18,2%	-16,2%	-3,4%	-2,7%
3r trimestre	-6,5%	-11,5%	6,1%	-17,7%	-12,9%	-3,8%	15,2%	-16,2%	-2,4%	4,3%
4t trimestre	-2,9%	11,7%	10,5%	-10,4%	-5,1%	-22,3%	-17,9%	-2,1%	2,4%	-2,4%
Any 2011										
1r trimestre	0,0%	0,0%	-9,0%	-2,5%	-3,5%	-8,6%	-2,3%	4,5%	3,1%	9,8%
2n trimestre	3,8%	-14,6%	-13,8%	9,4%	15,3%	-3,4%	-10,0%	11,6%	-2,8%	14,1%
3r trimestre	2,8%	-6,0%	-8,6%	9,7%	8,2%	-5,3%	-7,0%	2,6%	3,6%	11,7%
4t trimestre	-0,5%	-36,7%	-25,0%	13,8%	-0,2%	15,3%	0,8%	2,4%	-3,4%	26,3%

EPA: població ocupada a Barcelona. Per sexe. Quart trimestre

El 52% dels ocupats a Barcelona a 31 de desembre de 2011 són homes i el 48% dones.

El nombre total d'ocupats a la ciutat baixa un 0,5%, ja que l'augment de l'ocupació masculina (0,8%) no compensa la reducció de la femenina (1,9%).

EPA: població ocupada a Barcelona. Per sexe

	En milers de persones			% de variació		
	TOTAL	Homes	Dones	TOTAL	Homes	Dones
Any 2008						
1r trimestre	743,7	411,2	332,5	-1,1	-2,4	0,4
2n trimestre	776,8	418,9	357,9	4,4	0,9	8,8
3r trimestre	756,5	402,2	354,3	-0,5	-4,1	3,9
4t trimestre	746,9	396,0	350,9	-2,4	-4,9	0,7
Any 2009						
1r trimestre	704,3	366,1	338,2	-5,3	-11,0	1,7
2n trimestre	699,9	364,6	335,3	-9,9	-13,0	-6,3
3r trimestre	704,2	368,5	335,7	-6,9	-8,4	-5,2
4t trimestre	687,4	358,2	329,2	-8,0	-9,5	-6,2
Any 2010						
1r trimestre	672,2	350,0	322,2	-4,6	-4,4	-4,7
2n trimestre	658,7	352,2	306,5	-5,9	-3,4	-8,6
3r trimestre	657,2	343,4	313,8	-6,7	-6,8	-6,5
4t trimestre	668,6	343,4	325,2	-2,7	-4,1	-1,2
Any 2011						
1r trimestre	672,7	347,2	325,5	0,1	-0,8	1,0
2n trimestre	684,7	349,9	334,8	3,9	-0,7	9,2
3r trimestre	676,4	344,8	331,6	2,9	0,4	5,7
4t trimestre	665,2	346,1	319,1	-0,5	0,8	-1,9

Font: Departament d'Estadística de l'Ajuntament de Barcelona

EPA: població ocupada a Barcelona i altres àmbits. Quart trimestre

Barcelona és l'únic àmbit territorial on creix el nombre d'ocupats entre 30 de juny de 2011 i 30 de juny de 2010 (un 3,9%), mentre baixa a Espanya (-0,9%), la província de Barcelona (-0,5%) i Catalunya (-0,2%).

EPA: població ocupada a Barcelona i altres àmbits. En milers

	Barcelona	Província	Catalunya	Espanya
Any 2008				
1r trimestre	743,7	2.618,3	3.534,5	20.402,3
2n trimestre	776,8	2.617,4	3.549,7	20.425,1
3r trimestre	756,5	2.547,8	3.495,3	20.346,3
4r trimestre	746,9	2.481,2	3.399,0	19.856,8
Any 2009				
1r trimestre	704,3	2.354,0	3.230,2	19.090,8
2n trimestre	699,9	2.299,9	3.189,6	18.945,0
3r trimestre	704,2	2.309,8	3.199,2	18.870,2
4r trimestre	687,4	2.302,1	3.136,4	18.645,9
Any 2010				
1r trimestre	672,2	2.276,4	3.098,9	18.394,2
2n trimestre	658,7	2.291,7	3.141,6	18.476,9
3r trimestre	657,2	2.310,3	3.176,1	18.546,8
4r trimestre	668,6	2.296,3	3.133,5	18.408,2
Any 2011				
1r trimestre	672,7	2.270,4	3.099,5	18.151,7
2n trimestre	684,7	2.280,3	3.135,4	18.303,0
3r trimestre	676,4	2.231,3	3.076,6	18.156,3
4r trimestre	665,2	2.207,8	3.006,8	17.807,5

Font: Departament d'Estadística de l'Ajuntament de Barcelona

EPA: població ocupada a Barcelona i altres àmbits. Taxes de variació

	Barcelona	Província	Catalunya	Espanya
Any 2008				
1r trimestre	-1,1	2,0	2,1	1,7
2n trimestre	4,4	1,4	1,2	0,3
3r trimestre	-0,5	-1,4	-0,9	-0,8
4r trimestre	-2,4	-6,2	-4,2	-3,0
Any 2009				
1r trimestre	-5,3	-10,1	-8,6	-6,4
2n trimestre	-9,9	-12,1	-10,1	-7,2
3r trimestre	-6,9	-9,3	-8,5	-7,3
4r trimestre	-8,0	-7,2	-7,7	-6,1

	Barcelona	Província	Catalunya	Espanya
Any 2010				
1r trimestre	-4,6	-3,3	-4,1	-3,6
2n trimestre	-5,9	-0,4	-1,5	-2,5
3r trimestre	-6,7	0,0	-0,7	-1,7
4r trimestre	-2,7	-0,3	-0,1	-1,3
Any 2011				
1r trimestre	0,1	-0,3	0,0	-1,3
2n trimestre	3,9	-0,5	-0,2	-0,9
3r trimestre	2,9	-3,4	-3,1	-2,1
4r trimestre	-0,5	-3,9	-4,0	-3,3

Font: Departament d'Estadística de l'Ajuntament de Barcelona

EPA: població aturada a Barcelona 2006-2011. Quart trimestre

La majoria dels 135.200 aturats de Barcelona pertanyen a la franja 25-54 anys (99.500 persones, concretament).

L'atur a la ciutat creix un 6,4% entre desembre de 2010 i desembre de 2011. La franja de 16-19 anys torna a ser el col·lectiu que presenta la major reducció interanual de l'atur (sisè trimestre amb reducció de l'atur), concretament un 50,9%. També es redueix l'atur entre les persones majors de 54 anys (un 14,3%),

mentre que s'incrementa als col·lectius de 20 a 24 anys i de 25 i 54 anys (10,7 i 12,8%, respectivament).

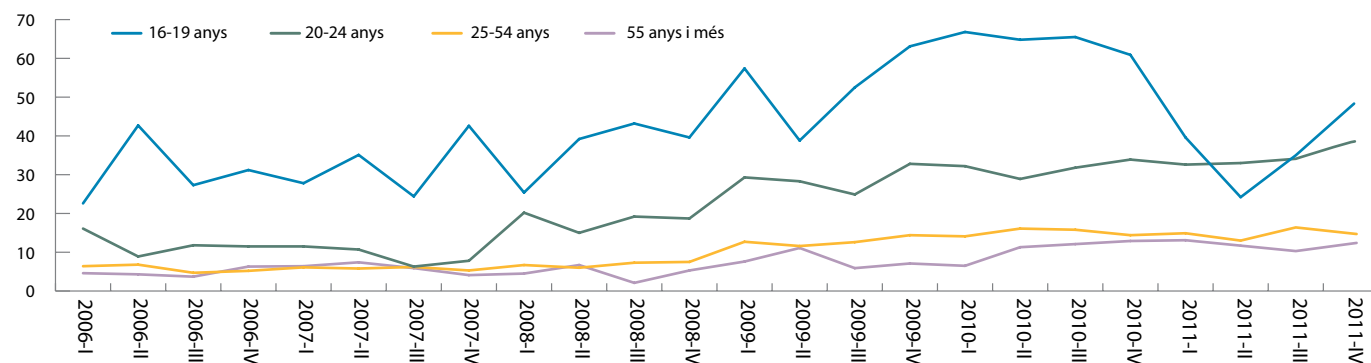
La taxa d'atur dels diferents grups d'edat al quart trimestre de 2011 van des del 11,4 dels majors de 54 anys al 44,5 dels joves de 20 a 24 anys. La taxa global de ciutat és del 16,9%, 0,9 punts per sobre la del mateix període de l'any 2010.

Aturats a Barcelona per edats

Edat	Milers de persones					Taxa de variació interanual					Evolució taxa d'atur				
	16-19	20-24	25-54	55+	Total	16-19	20-24	25-54	55+	Total	16-19	20-24	25-54	55+	Total
Any 2008															
1r. trimestre	1,9	8,2	42,8	5,3	58,2	-42,4	18,8	14,7	-32,1	5,2	25,4	20,2	6,7	4,5	7,3
2n. trimestre	4,1	7,1	39,0	8,4	58,6	-25,5	24,6	8,0	2,4	5,6	39,2	15,0	6,0	6,7	7,0
3r. trimestre	6,0	9,7	45,7	2,6	64,0	57,9	162,2	17,8	-60,6	21,0	43,2	19,2	7,3	2,1	7,8
4r. trimestre	4,5	9,6	46,9	6,8	67,8	0,0	159,5	40,0	36,0	45,2	39,6	18,7	7,5	5,3	8,3
Any 2009															
1r. trimestre	4,8	15,7	78,4	10,2	109,1	152,6	91,5	83,2	92,5	87,5	57,4	29,3	12,7	7,6	13,4
2n. trimestre	4,1	14,2	71,2	14,2	103,7	0,0	100,0	82,6	69,0	77,0	38,8	28,3	11,6	11,1	12,9
3r. trimestre	8,2	14,3	77,9	7,2	107,6	36,7	47,4	70,5	176,9	68,1	52,5	24,9	12,6	5,9	13,3
4r. trimestre	6,4	19,4	88,1	9,1	123,0	42,2	102,1	87,8	33,8	81,4	63,1	32,8	14,4	7,1	15,2
Any 2010															
1r. trimestre	6,9	18,7	85,8	7,5	118,9	43,8	19,1	9,4	-26,5	9,0	66,8	32,2	14,1	6,5	15,0
2n. trimestre	7,7	14,9	98,7	13,1	134,4	87,8	4,9	38,6	-7,7	29,6	64,8	28,9	16,1	11,3	16,9
3r. trimestre	5,6	18,3	96,3	13,8	134,0	-31,7	28,0	23,6	91,7	24,5	65,5	31,8	15,8	12,1	16,9
4r. trimestre	5,7	17,8	88,2	15,4	127,1	-10,9	-8,2	0,1	69,2	3,3	60,9	33,9	14,4	12,9	16,0
Any 2011															
1r. trimestre	3,4	15,9	93,3	15,6	128,2	-50,7	-15,0	8,7	108,0	7,8	39,6	32,6	14,9	13,1	16,0
2n. trimestre	2,3	15,4	80,7	13,9	112,3	-70,1	3,4	-18,2	6,1	-16,4	24,2	33,0	13,0	11,7	14,1
3r. trimestre	3,5	15,2	103,8	12,6	135,1	-37,5	-16,9	7,8	-8,7	0,8	35,0	34,1	16,4	10,3	16,7
4r. trimestre	2,8	19,7	99,5	13,2	135,2	-50,9	10,7	12,8	-14,3	6,4	37,1	44,5	15,7	11,4	16,9

Font: Departament d'Estadística de l'Ajuntament de Barcelona

Aturats a Barcelona per edats. Evolució taxa d'atur



Per sexe

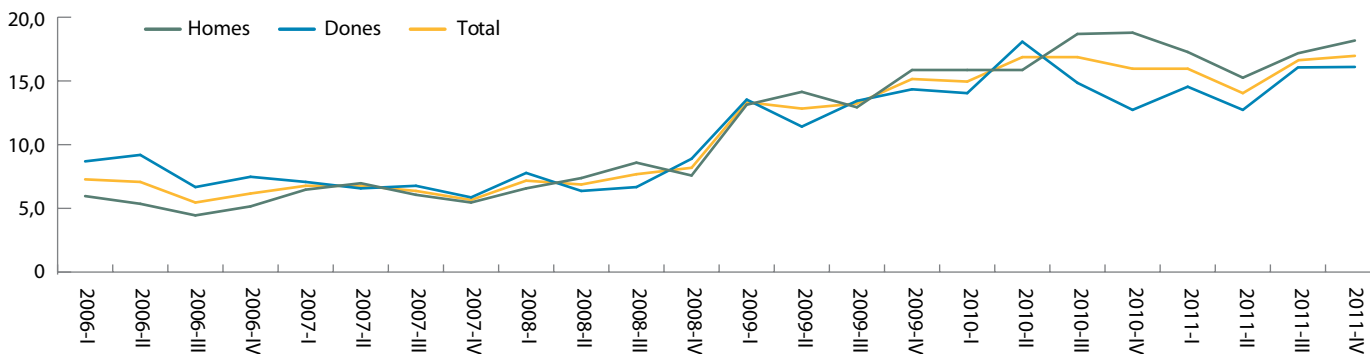
El 55% dels aturats de Barcelona al quart trimestre de 2011 són homes i el 45% dones. S'incrementa el pes de l'atur femení, ja que al quart trimestre de 2010 suposava el 37% del total d'aturats. La raó d'aquesta evolució és que mentre l'atur baixa (un 6,4%) entre els homes, puja un 27,7% entre les dones. Al desembre de 2011, la taxa d'atur masculina és de 17,7 i la femenina

del 16,0. Encara que la taxa d'atur dels homes és encara més alta que la femenina, les diferències s'han anat reduint al llarg de l'any 2011: al desembre de 2010 la taxa masculina era sis punts més alta que la femenina. Un any després, la diferència és de només 1,7 punts.

Aturats a Barcelona per sexe

Milers de persones	Homes	Dones	Taxes d'atur	Homes	Dones	% Variació interanual	Homes	Dones
Any 2008								
1r. trimestre	29,6	28,6	1r. trimestre	6,7	7,9	1r. trimestre	-0,3	11,7
2n. trimestre	33,8	24,8	2n. trimestre	7,5	6,5	2n. trimestre	6,0	5,1
3r. trimestre	38,3	25,7	3r. trimestre	8,7	6,8	3r. trimestre	38,3	2,0
4r. trimestre	33,1	34,7	4r. trimestre	7,7	9,0	4r. trimestre	34,6	57,0
Any 2009								
1r. trimestre	55,8	53,3	1r. trimestre	13,2	13,6	1r. trimestre	88,5	86,4
2n. trimestre	60,2	43,5	2n. trimestre	14,2	11,5	2n. trimestre	78,1	75,4
3r. trimestre	55,3	52,3	3r. trimestre	13,0	13,5	3r. trimestre	44,4	103,5
4r. trimestre	67,6	55,4	4r. trimestre	15,9	14,4	4r. trimestre	104,2	59,7
Any 2010								
1r. trimestre	66,0	52,9	1r. trimestre	15,9	14,1	1r. trimestre	18,3	-0,8
2n. trimestre	66,6	67,8	2n. trimestre	15,9	18,1	2n. trimestre	10,6	55,9
3r. trimestre	79,1	54,9	3r. trimestre	18,7	14,9	3r. trimestre	43,0	5,0
4r. trimestre	79,5	47,6	4r. trimestre	18,8	12,8	4r. trimestre	17,6	-14,1
Any 2011								
1r. trimestre	72,8	55,4	1r. trimestre	17,3	14,6	1r. trimestre	10,3	4,7
2n. trimestre	63,0	49,3	2n. trimestre	15,3	12,8	2n. trimestre	-5,4	-27,3
3r. trimestre	71,4	63,7	3r. trimestre	17,2	16,1	3r. trimestre	-9,7	16,0
4r. trimestre	74,4	60,8	4r. trimestre	17,7	16,0	4r. trimestre	-6,4	27,7

Font: Departament d'Estadística de l'Ajuntament de Barcelona

Evolució taxa d'atur per sexe


Evolució de la població aturada als diferents àmbits territorials

Al quart trimestre de 2011, Barcelona té, segons l'EPA, un 6,4% més d'aturats que al mateix període de l'any 2010, però és l'increment més baix de tots els àmbits territorials analitzats. L'atur s'incrementa un 12,1% a la província, un 12,9% a Catalunya i un 12,3% a Espanya.

Població aturada als diferents àmbits territorials

	Milers de persones				Taxes de variació interanual			
	Barcelona	Província	Catalunya	Espanya	Barcelona	Província	Catalunya	Espanya
Any 2008								
1r. trimestre	58,2	213,4	290,8	2.174,2	5,2	19,6	16,8	17,1
2n. trimestre	58,6	204,7	292,9	2.381,5	5,6	18,6	28,6	35,3
3r. trimestre	64,0	242,0	343,7	2.598,8	21,0	21,6	34,4	45,0
4r. trimestre	67,8	320,8	455,8	3.207,9	45,2	75,8	81,0	66,4
Any 2009								
1r. trimestre	109,1	442,7	622,7	4.010,7	87,5	107,5	114,1	84,5
2n. trimestre	103,7	442,8	601,9	4.137,5	77,0	116,3	105,5	73,7
3r. trimestre	107,6	441,3	607,2	4.123,3	68,1	82,4	76,7	58,7
4r. trimestre	123,0	469,1	643,1	4.326,5	81,4	46,2	41,1	34,9
Any 2010								
1r. trimestre	118,9	490,8	676,2	4.612,7	9,0	10,9	8,6	15,0
2n. trimestre	134,4	495,6	676,1	4.645,5	29,6	11,9	12,3	12,3
3r. trimestre	134,0	500,5	669,4	4.574,7	24,5	13,4	10,2	10,9
4r. trimestre	127,1	498,1	686,8	4.696,6	3,3	6,2	6,8	8,6
Any 2011								
1r. trimestre	128,2	530,7	727,6	4.910,2	7,8	8,1	7,6	6,4
2n. trimestre	112,3	497,1	690,9	4.833,7	-16,4	0,3	2,2	4,1
3r. trimestre	135,1	542,8	742,0	4.978,3	0,8	8,5	10,8	8,8
4r. trimestre	135,2	558,2	775,4	5.273,6	6,4	12,1	12,9	12,3

Font: Departament d'Estadística de l'Ajuntament de Barcelona

EPA: dades diferents territoris

La taxa específica d'activitat a Barcelona al quart trimestre de 2011 és de 79,6, mentre que la d'ocupació és del 65,9 i la d'atur del 17,2. De nou, Barcelona presenta unes taxes d'activitat i ocupació superiors a les de la província, Catalunya i Espanya, mentre que la seva taxa d'atur és inferior a les dels altres tres àmbits.

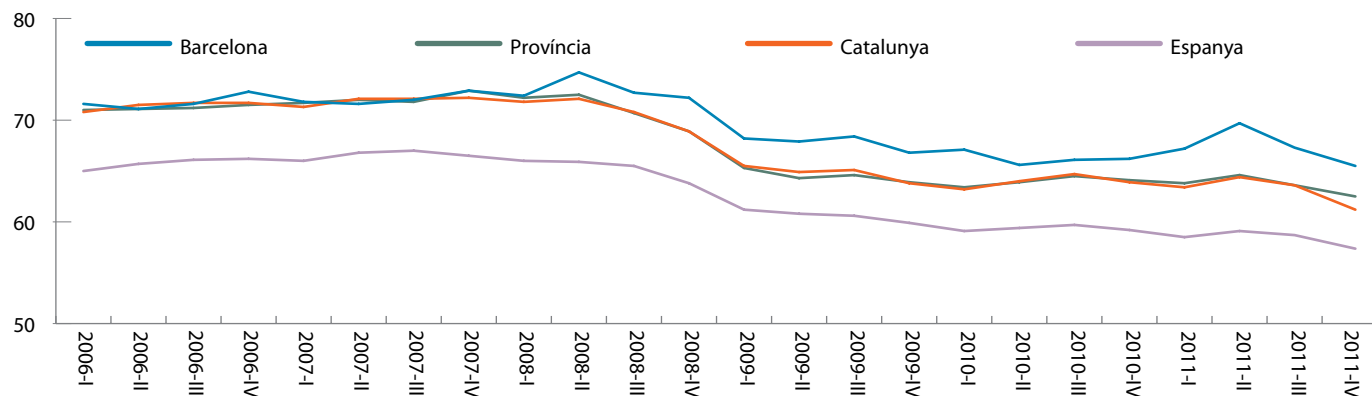
Després d'uns mesos amb una tendència contrària, Barcelona és, per tercer trimestre consecutiu, l'àmbit amb la millor evolució dels seus indicadors. La seva taxa d'activitat ha crescut 0,6 punts respecte al quart trimestre de 2010, quan l'increment nacional va ser del 0,3 punts i el català de 0,1 punts.

Taxes específiques d'activitat, ocupació i atur. En termes absoluts

	Barcelona			Província Barcelona			Catalunya			Espanya		
	Taxa Activitat	Taxa Ocupació	Taxa Atur	Taxa Activitat	Taxa Ocupació	Taxa Atur	Taxa Activitat	Taxa Ocupació	Taxa Atur	Taxa Activitat	Taxa Ocupació	Taxa Atur
Any 2008												
1r. trimestre	78,2	72,4	7,3	78,1	72,2	7,6	77,7	71,8	7,6	73,1	66,0	9,7
2n. trimestre	80,3	74,7	7,0	78,2	72,5	7,3	78,1	72,1	7,6	73,6	65,9	10,5
3r. trimestre	79,0	72,7	7,9	77,5	70,7	8,7	77,8	70,8	9,0	73,9	65,5	11,4
4r. trimestre	78,9	72,2	8,4	77,8	68,9	11,5	78,2	68,9	11,9	74,1	63,8	14,0
Any 2009												
1r. trimestre	78,9	68,2	13,6	77,7	65,3	15,9	78,2	65,5	16,3	74,2	61,2	17,5
2n. trimestre	78,0	67,9	13,0	76,8	64,3	16,2	77,2	64,9	16,0	74,2	60,8	18,0
3r. trimestre	79,0	68,4	13,4	77,1	64,6	16,2	77,6	65,1	16,1	73,9	60,6	18,0
4r. trimestre	79,0	66,8	15,4	77,1	63,9	17,1	77,0	63,8	17,1	73,9	59,9	18,9
Any 2010												
1r. trimestre	79,1	67,1	15,2	77,3	63,4	17,9	77,1	63,2	18,0	74,1	59,1	20,2
2n. trimestre	79,2	65,6	17,2	77,8	63,9	17,9	77,9	64,0	17,9	74,5	59,4	20,2
3r. trimestre	79,8	66,1	17,2	78,6	64,5	17,9	78,5	64,7	17,6	74,5	59,7	19,9
4r. trimestre	79,0	66,2	16,2	78,2	64,1	18,0	78,0	63,9	18,1	74,5	59,2	20,5
Any 2011												
1r. trimestre	80,2	67,2	16,3	78,9	63,8	19,1	78,5	63,4	19,2	74,4	58,5	21,4
2n. trimestre	81,3	69,7	14,3	78,8	64,6	18,1	78,8	64,4	18,2	74,9	59,1	21,0
3r. trimestre	81,0	67,3	16,9	79,2	63,6	19,7	79,1	63,6	19,6	74,9	58,7	21,7
4r. trimestre	79,6	65,9	17,2	78,5	62,5	20,4	78,1	61,9	20,7	74,8	57,6	23,0

Nota: Les taxes específiques fan referència a la població de 16 a 64 anys. Font: Departament d'Estadística de l'Ajuntament de Barcelona

Evolució taxa d'ocupació



La taxa d'ocupació es redueix a Barcelona (0,3 punts), però menys que a la província, Catalunya i Espanya (-1,6, -2 i -1,6 punts, respectivament). Per la seva part, la ciutat és l'àmbit amb el menor increment de la taxa d'atur (un punt), mentre que a la resta d'àmbits puja més del doble, amb increments que van dels 2,4 punts de la província als 2,6 punts d'Espanya.

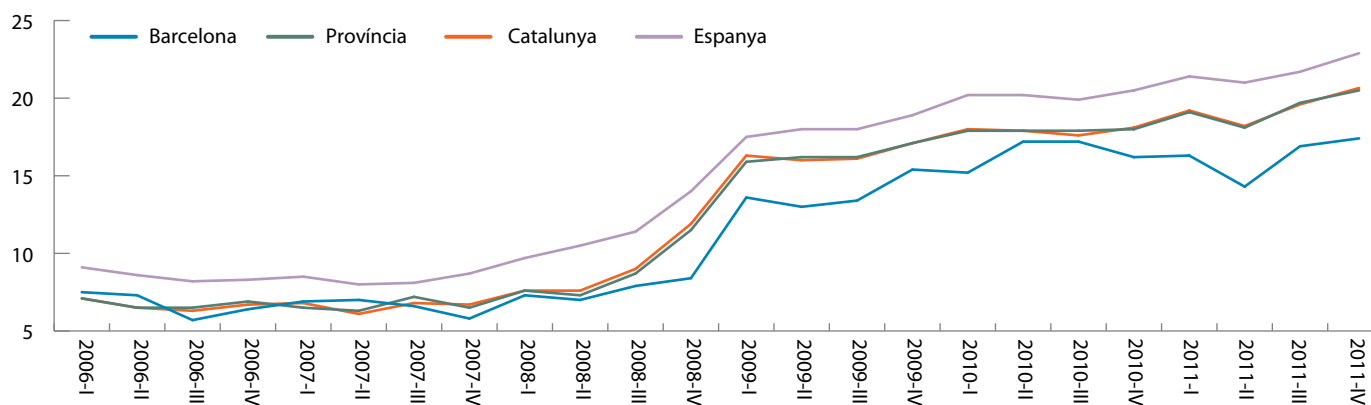
Barcelona (un 1,8%), mentre que es redueix a la província, a Catalunya i a Espanya (-1,4, 1,7 i 1,7%, respectivament). Per la seva part, la ciutat és l'únic àmbit on baixa la taxa d'atur (un 1,7%), mentre que a la resta d'àmbits puja, amb increments que van del 9% a Espanya a l'11,4% de Catalunya.

% de variació interanual de les diferents taxes

	Barcelona			Província Barcelona			Catalunya			Espanya		
	Taxa Activitat	Taxa Ocupació.	Taxa Atur	Taxa Activitat	Taxa Ocupació	Taxa Atur	Taxa Activitat	Taxa Ocupació	Taxa Atur	Taxa Activitat	Taxa Ocupació	Taxa Atur
Any 2008												
1r. trimestre	1,3	0,8	5,8	1,8	0,7	16,9	1,6	0,7	11,8	1,2	0,0	14,1
2n. trimestre	4,3	4,3	0,0	1,8	0,7	15,9	1,8	0,0	24,6	1,4	-1,3	31,3
3r. trimestre	2,6	1,0	19,7	0,3	-1,5	20,8	0,6	-1,8	32,4	1,5	-2,2	40,7
4r. trimestre	1,9	-1,0	44,8	-0,3	-5,5	76,9	1,0	-4,6	77,6	1,8	-4,1	60,9
Any 2009												
1r. trimestre	0,9	-5,8	86,3	-0,5	-9,6	109,2	0,6	-8,8	114,5	1,5	-7,3	80,4
2n. trimestre	-2,9	-9,1	85,7	-1,8	-11,3	121,9	-1,2	-10,0	110,5	0,8	-7,7	71,4
3r. trimestre	0,0	-5,9	69,6	-0,5	-8,6	86,2	-0,3	-8,1	78,9	0,0	-7,5	57,9
4r. trimestre	0,1	-7,5	83,3	-0,9	-7,3	48,7	-1,5	-7,4	43,7	-0,3	-6,1	35,0
Any 2010												
1r. trimestre	0,3	-1,6	11,8	-0,5	-2,9	12,6	-1,4	-3,5	10,4	-0,1	-3,4	15,4
2n. trimestre	1,5	-3,4	32,3	1,3	-0,6	10,5	0,9	-1,4	11,9	0,4	-2,3	12,2
3r. trimestre	1,0	-3,4	28,4	1,9	-0,2	10,5	1,2	-0,6	9,3	0,8	-1,5	10,6
4r. trimestre	0,0	-0,9	5,2	1,4	0,3	5,3	1,3	0,2	5,8	0,8	-1,2	8,5
Any 2011												
1r. trimestre	1,4	0,1	7,2	2,1	0,6	6,7	1,8	0,3	6,7	0,4	-1,0	5,9
2n. trimestre	2,7	6,3	-16,9	1,3	1,1	1,1	1,2	0,6	1,7	0,5	-0,5	4,0
3r. trimestre	1,5	1,8	-1,7	0,8	-1,4	10,1	0,8	-1,7	11,4	0,5	-1,7	9,0
4r. trimestre	0,6	-0,3	1,0	0,3	-1,6	2,4	0,1	-2,0	2,6	0,3	-1,6	2,5

Font: Departament d'Estadística de l'Ajuntament de Barcelona

Evolució taxa d'atur



2/ Atur registrat

Població aturada a Barcelona. Gener 2012

El nombre d'aturats registrats a la ciutat arriba al gener de 2012 a les 112.747 persones, 57.935 homes i 54.812 dones. L'increment de població aturada registrada al SOC a Barcelona entre gener de 2011 i gener de 2012 és del 6,9%. Al gener de 2011, l'increment interanual va ser de només un 0,4%.

L'atur creix interanualment més entre les dones (8,1%) que entre els homes (5,9%). Aquesta situació es repeteix des de juliol de l'any 2010.

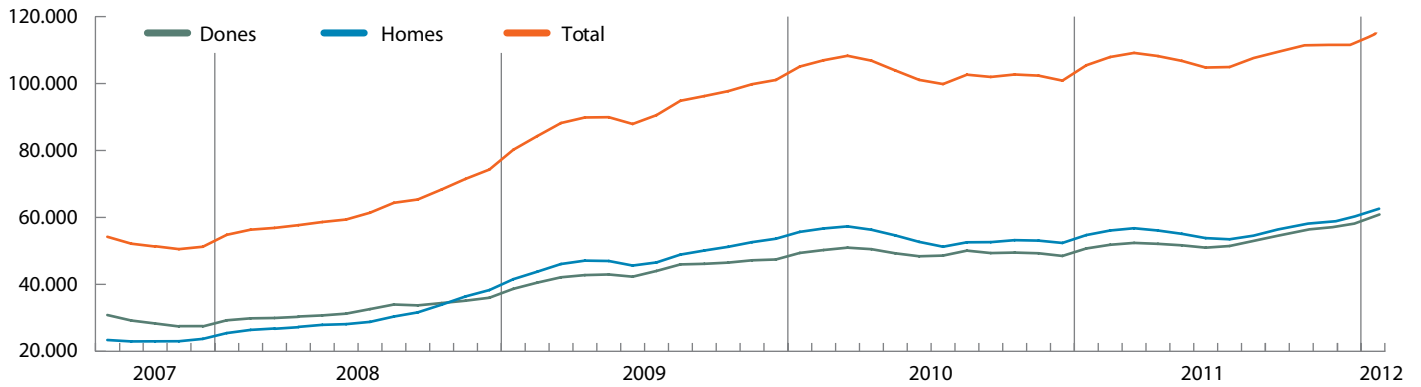
Atur registrat a les oficines del SOC a Barcelona

Atur registrat	2009			2010			2011			2012		
	Homes	Dones	Homes	Homes	Dones	Total	Homes	Dones	Total	Homes	Dones	Total
Gener	41.543	38.664	80.207	55.683	49.390	105.073	54.729	50.727	105.456	57.935	54.812	112.747
Febrer	43.773	40.505	84.278	56.702	50.259	106.961	56.097	51.831	107.928			
Març	46.086	42.120	88.206	57.324	50.968	108.292	56.768	52.385	109.153			
Abril	47.093	42.772	89.865	56.321	50.515	106.836	56.092	52.111	108.203			
Maig	46.984	42.957	89.941	54.630	49.277	103.907	55.105	51.669	106.774			
Juny	45.622	42.295	87.917	52.695	48.394	101.089	53.820	50.964	104.784			
Juliol	46.554	44.009	90.563	51.244	48.600	99.844	53.468	51.461	104.929			
Agost	48.891	45.962	94.853	52.568	50.080	102.648	54.550	53.075	107.625			
Setembre	50.111	46.139	96.250	52.618	49.354	101.972	55.379	52.871	108.250			
Octubre	51.222	46.500	97.722	53.209	49.495	102.704	56.040	53.226	109.266			
Novembre	52.609	47.189	99.798	53.072	49.292	102.364	56.046	53.219	109.265			
Desembre	53.634	47.435	101.069	52.374	48.494	100.868	56.042	52.582	108.624			

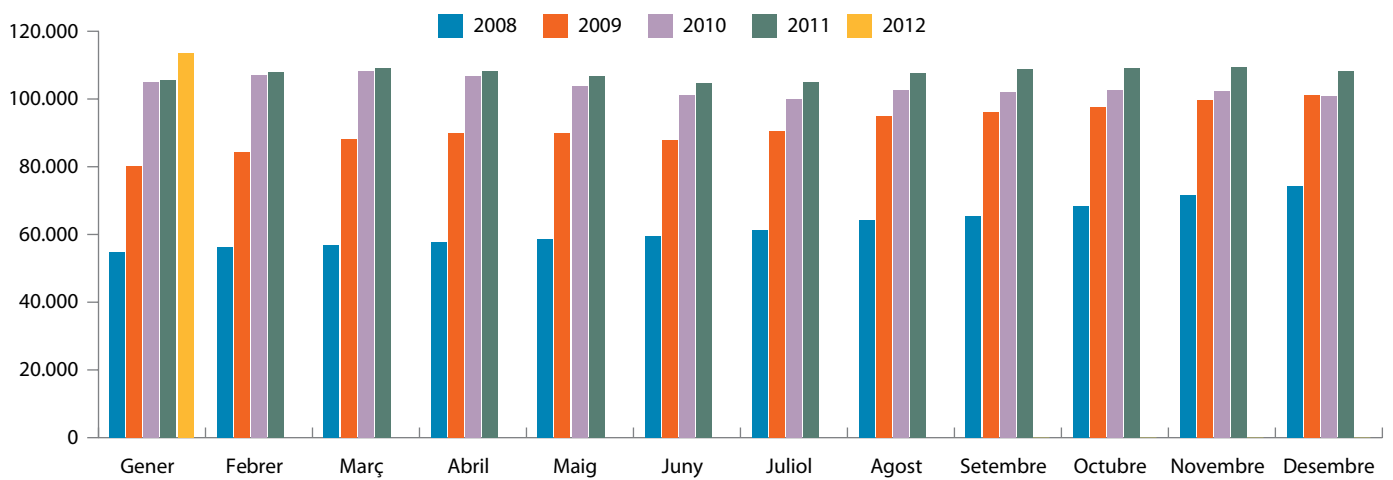
Taxes de variació	2009			2010			2011			2012		
	Homes	Dones	Homes	Homes	Dones	Total	Homes	Dones	Total	Homes	Dones	Total
Gener	63,2%	31,7%	46,4%	34,0%	27,7%	31,0%	-1,7%	2,7%	0,4%	5,9%	8,1%	6,9%
Febrer	65,8%	35,3%	49,6%	29,5%	24,1%	26,9%	-1,1%	3,1%	0,9%			
Març	71,8%	40,2%	55,1%	24,4%	21,0%	22,8%	-1,0%	2,8%	0,8%			
Abril	72,5%	40,7%	55,8%	19,6%	18,1%	18,9%	-0,4%	3,2%	1,3%			
Maig	68,4%	39,8%	53,4%	16,3%	14,7%	15,5%	0,9%	4,9%	2,8%			
Juny	62,3%	35,3%	48,1%	15,5%	14,4%	15,0%	2,1%	5,3%	3,7%			
Juliol	61,7%	35,0%	47,5%	10,1%	10,4%	10,2%	4,3%	5,9%	5,1%			
Agost	60,9%	35,2%	47,4%	7,5%	9,0%	8,2%	3,8%	6,0%	4,8%			
Setembre	58,4%	36,8%	47,3%	5,0%	7,0%	5,9%	5,2%	7,1%	6,2%			
Octubre	51,0%	35,1%	43,0%	3,9%	6,4%	5,1%	5,3%	7,5%	6,4%			
Novembre	44,6%	34,4%	39,6%	0,9%	4,5%	2,6%	5,6%	8,0%	6,7%			
Desembre	40,0%	31,7%	36,0%	-2,3%	2,2%	-0,2%	7,0%	8,4%	7,7%			

Font: Departament de Treball. Generalitat de Catalunya

Evolució atur registrat a Barcelona per sexes.



Evolució atur registrat a Barcelona 2008-2012



Evolució interanual de la taxa d'atur registrat a Barcelona. 2007- 2011



Població aturada a Barcelona per edats

Per edats, l'atur creix a Barcelona entre gener de 2011 i gener de 2012 entre un 13,1% del grup de menors de 20 anys al 3,6% del grup de 20-24 anys. El 74% dels aturats es troben al grup 25-54 anys.

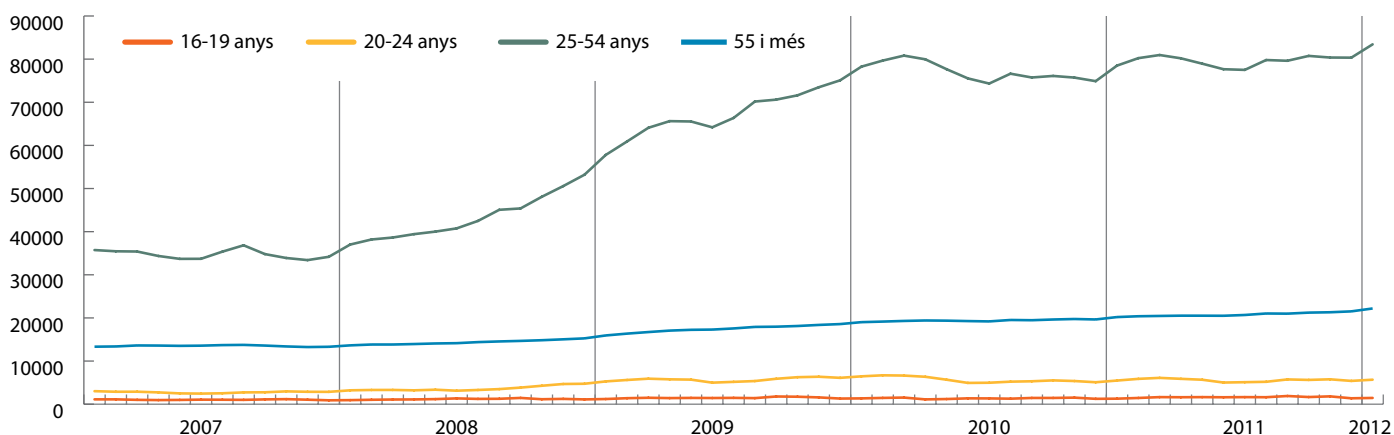
Atur registrat per edats a Barcelona

Atur registrat	2010					2011					2012				
	16-19	20-24	25-54	55 i més	Total	16-19	20-24	25-5	55 i més	Total	16-19	20-24	25-54	55 i més	Total
Gener	1.345	6.456	78.253	19.019	105.073	1.281	5.481	78.496	20.198	105.456	1.449	5.680	83.426	22.192	112.747
Febrer	1.455	6.697	79.657	19.152	106.961	1.444	5.872	80.224	20.388	107.928					
Març	1.536	6.639	80.815	19.302	108.292	1.640	6.103	80.952	20.458	109.153					
Abril	1.113	6.357	79.958	19.408	106.836	1.612	5.880	80.187	20.524	108.203					
Maig	1.196	5.680	77.665	19.366	103.907	1.640	5.670	78.946	20.518	106.774					
Juny	1.354	4.934	75.532	19.269	101.089	1.606	5.019	77.659	20.500	104.784					
Juliol	1.340	4.975	74.336	19.193	99.844	1.640	5.100	77.506	20.683	104.929					
Agost	1.278	5.224	76.622	19.524	102.648	1.616	5.193	79.790	21.026	107.625					
Setembre	1.447	5.313	75.744	19.468	101.972	1.899	5.741	79.618	20.992	108.250					
Octubre	1.449	5.518	76.102	19.635	102.704	1.660	5.629	80.746	21.231	109.266					
Novembre	1.521	5.372	75.721	19.750	102.364	1.814	5.770	80.369	21.312	109.265					
Desembre	1.245	5.088	74.889	19.646	100.868	1.369	5.397	80.338	21.520	108.624					

Taxes de variació	2010					2011					2012				
	16-19	20-24	25-54	55 i més	Total	16-19	20-24	25-5	55 i més	Total	16-19	20-24	25-54	55 i més	Total
Gener	12,2	22,2	35,4	19,3	31,0	-4,8	-15,1	0,3	6,2	0,4	13,1	3,6	6,3	9,9	6,9
Febrer	4,7	19,3	30,8	17,1	26,9	-0,8	-12,3	0,7	6,5	0,9					
Març	3,2	12,3	26,1	15,4	22,8	6,8	-8,1	0,2	6,0	0,8					
Abril	-21,3	10,2	21,8	13,8	18,9	44,8	-7,5	0,3	5,8	1,3					
Maig	-17,9	-0,3	18,5	12,3	15,5	37,1	-0,2	1,6	5,9	2,8					
Juny	-5,4	-1,2	17,7	11,4	15,0	18,6	1,7	2,8	6,4	3,7					
Juliol	-8,5	-3,9	12,0	9,3	10,2	22,4	2,5	4,3	7,8	5,1					
Agost	-9,1	-2,6	9,2	9,0	8,2	26,4	-0,6	4,1	7,7	4,8					
Setembre	-18,9	-9,8	7,3	8,3	5,9	31,2	8,1	5,1	7,8	6,2					
Octubre	-16,3	-11,8	6,3	8,3	5,1	14,6	2,0	6,1	8,1	6,4					
Novembre	-3,4	-15,6	3,1	7,5	2,6	19,3	7,4	6,1	7,9	6,7					
Desembre	-4,7	-16,7	-0,3	5,8	-0,2	10,0	6,1	7,3	9,5	7,7					

Font: Departament de Treball. Generalitat de Catalunya

Evolució atur a Barcelona per edats. 2007- 2011



Atur registrat a Barcelona per activitats

Les activitats que presenten reduccions de l'atur entre gener de 2010 i gener de 2011 són les activitats professionals i tècniques (-6,7%) i les indústries manufactureres (-3,8%), així com les persones sense ocupació anterior, que baixen un 3,2%. La construcció presenta un increment interanual del nombre d'aturats

del 4,9% i els serveis a les persones del 28,8%. Només el sector industrial redueix el seu atur en aquest període: un 2,7%. Els majors increments de l'atur s'observen a les activitats sanitàries i serveis socials (55%), activitats financeres i assegurances (38%) i a les administracions públiques (24%).

Atur registrat a Barcelona per activitat segons CCAE-2009. Anys 2011-2012

Activitats	2011			2012	Variació gener 2011/2012
	Octubre	Novembre	Desembre	Gener	
A. Agricultura, ramaderia i pesca	782	792	766	797	19,5%
B. Indústries extractives	77	82	84	86	26,5%
C. Indústries manufactureres	14.082	14.007	13.952	14.307	-3,8%
D. Energia elèctrica i gas	369	389	389	406	23,8%
E. Aigua, sanejament, residus	1.039	1.023	1.004	951	2,7%
F. Construcció	14.710	14.553	14.655	14.867	4,9%
G. Comerç	20.071	19.969	19.753	20.521	8,6%
H. Transports i emmagatzematge	4.385	4.552	4.711	4.997	4,3%
I. Hostaleria	12.278	12.948	12.892	13.351	10,6%
J. Informació i comunicacions	4.965	4.959	5.110	5.284	11,6%
K. Activitats financeres i assegurances	1.923	1.978	1.991	2.047	38,2%
L. Activitats immobiliàries	1.294	1.278	1.262	1.301	4,5%
M. Activitats professionals, tècniques	16.908	16.704	16.466	16.915	-6,7%
N. Activ. Administr. i serv. auxiliars	18.814	19.021	18.946	19.444	8,6%
O. Administració pública	1.762	1.807	1.834	1.909	23,9%
P. Educació	5.538	5.459	5.465	5.385	12,6%
Q. Activitats sanitàries i serveis socials	8.040	8.049	7.883	8.364	55,3%
R. Activitats artístiques i entreteniment	3.060	3.053	3.020	3.150	8,5%
S. Altres serveis	5.432	5.445	5.439	5.662	18,5%
T. Llars que ocupen personal domèstic	904	952	938	971	24,6%
U. Organismes extraterritorials	40	43	43	47	27,0%
SA. Sense ocupació anterior	6.581	6.701	5.981	6.078	-3,2%
TOTAL	143.054	143.764	142.584	146.840	7,4%

Font: Departament de Treball. Generalitat de Catalunya

Atur registrat a Barcelona per grans sectors segons CCAE-2009. Anys 2011-2012

Activitats	2011			2012	Variació gener 2011/2012
	Octubre	Novembre	Desembre	Gener	
Agricultura, ramaderia i pesca	532	556	525	520	42,2%
Indústria	11.399	11.072	10.955	11.197	-1,5%
Construcció	12.634	12.442	12.288	12.471	6,8%
Comerç i reparacions	16.161	15.805	15.625	15.997	8,0%
Hostaleria	8.873	8.666	8.670	8.744	7,9%
Serveis lligats a activitats econòmiques	36.788	36.067	36.121	36.894	2,2%
Serveis a persones, administr. públiques	9.067	9.165	9.657	10.462	28,8%
Altres serveis	6.543	6.478	6.585	6.900	14,9%
Sense ocupació anterior	4.777	4.533	4.503	4.440	-1,6%
TOTAL	106.774	104.784	104.929	107.625	6,4%

Font: Elaboració pròpia amb dades del Departament de Treball de la Generalitat de Catalunya

Atur registrat a Barcelona per nacionalitat

L'atur entre els espanyols augmenta un 7,8% de gener de 2011 a gener de 2012, mentre que entre els immigrants l'increment és del 3,9%.

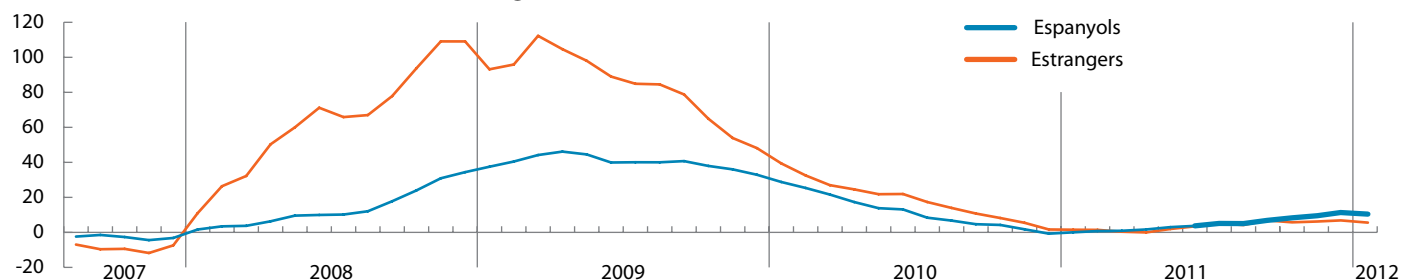
Població aturada. Nacionals i estrangers

Atur registrat	2010			2011			2012		
	Espanyols	Estrangers	Total	Espanyols	Estrangers	Total	Espanyols	Estrangers	Total
Gener	81.611	23.462	105.073	81.638	23.818	105.456	87.998	24.749	112.747
Febrer	82.882	24.079	106.961	83.504	24.424	107.928			
Març	83.697	24.595	108.292	84.462	24.691	109.153			
Abril	82.602	24.234	106.836	83.973	24.230	108.203			
Maig	80.442	23.465	103.907	82.853	23.921	106.774			
Juny	78.360	22.729	101.089	81.275	23.509	104.784			
Juliol	77.782	22.062	99.844	81.756	23.173	104.929			
Agost	80.361	22.287	102.648	84.402	23.223	107.625			
Setembre	79.662	22.310	101.972	84.868	23.382	108.250			
Octubre	79.974	22.730	102.704	85.394	23.872	109.266			
Novembre	79.301	23.063	102.364	85.123	24.142	109.265			
Desembre	77.961	22.907	100.868	84.569	24.055	108.624			

Taxes de variació	2010			2011			2012		
	Espanyols	Estrangers	Total	Espanyols	Estrangers	Total	Espanyols	Estrangers	Total
Gener	28,78	39,38	31,00	0,03	1,52	0,36	7,79	3,91	6,91
Febrer	25,37	32,52	26,91	0,75	1,43	0,90			
Març	21,59	26,96	22,77	0,91	0,39	0,80			
Abril	17,32	24,55	18,88	1,66	-0,02	1,28			
Maig	13,82	21,81	15,53	3,00	1,94	2,76			
Juny	13,12	21,92	14,98	3,72	3,43	3,66			
Juliol	8,39	17,34	10,25	5,11	5,04	5,09			
Agost	6,73	13,96	8,22	5,03	4,20	4,85			
Setembre	4,67	10,77	5,94	6,54	4,81	6,16			
Octubre	4,25	8,21	5,10	6,78	5,02	6,39			
Novembre	1,76	5,47	2,57	7,34	4,68	6,74			
Desembre	-0,73	1,66	-0,20	8,48	5,01	7,69			

Font: Departament de Treball. Generalitat de Catalunya

Evolució taxes variació interanual de l'atur registrat a Barcelona. Per nacionalitat



Atur registrat a Barcelona per duració

Les persones que porten fins a 6 mesos a l'atur suposen al gener de 2012 el 47,9% del total d'aturats. Els aturats que porten més d'un any a l'atur són el grup que més ha crescut entre gener

de 2011 i gener de 2012, concretament un 8,7%, i el seu pes ja arriba al 33,9% del total d'aturats, 0,5 punts més que al mateix mes de 2011.

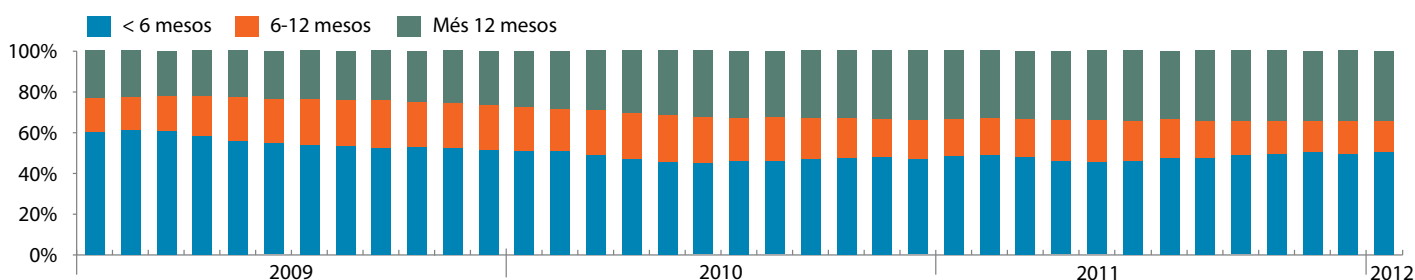
Evolució de l'atur registrat a Barcelona per durada. 2011

Atur registrat	2011				2012			
	< 6 mesos	6-12 mesos	> 12 mesos	Total	< 6 mesos	6-12 mesos	> 12 mesos	Total
Gener	51.028	19.250	35.178	105.456	53.991	20.510	38.246	112.747
Febrer	52.640	19.489	35.799	107.928				
Març	52.159	20.742	36.252	109.153				
Abril	49.892	21.844	36.467	108.203				
Maig	48.708	21.655	36.411	106.774				
Juny	48.023	20.691	36.070	104.784				
Juliol	47.391	21.208	36.330	104.929				
Agost	48.803	22.093	36.729	107.625				
Setembre	50.231	21.168	36.851	108.250				
Octubre	51.603	20.306	37.357	109.266				
Novembre	52.370	19.953	36.942	109.265				
Desembre	51.374	20.351	36.899	108.624				

Taxes de variació	2011				2012			
	< 6 mesos	6-12 mesos	> 12 mesos	Total	< 6 mesos	6-12 mesos	> 12 mesos	Total
Gener	-4,5%	-15,9%	22,3%	0,4%	5,8%	6,5%	8,7%	6,9%
Febrer	-3,1%	-12,7%	18,2%	0,9%				
Març	-1,9%	-11,5%	14,5%	0,8%				
Abril	-0,6%	-9,0%	11,6%	1,3%				
Maig	3,5%	-9,4%	10,6%	2,8%				
Juny	5,4%	-8,5%	9,6%	3,7%				
Juliol	3,9%	-1,3%	10,9%	5,1%				
Agost	3,2%	-0,3%	10,7%	4,8%				
Setembre	5,4%	1,8%	10,0%	6,2%				
Octubre	5,3%	3,1%	9,8%	6,4%				
Novembre	7,0%	4,6%	7,5%	6,7%				
Desembre	8,2%	7,4%	7,2%	7,7%				

Nota: La variació del % sobre el total és en punts percentuals. Font: Departament de Treball. Generalitat de Catalunya

Evolució de l'atur registrat a Barcelona per durada. 2011



Atur registrat a Barcelona. Per nivell d'estudis

Els majors augments interanuals de l'atur s'observen entre les persones amb nivells d'estudi superiors: estudis universitaris i post-secundaris (10,5%), tècnics professionals superiors (9%) i

secundaris de formació professional (8,1%). El 68,5% dels aturats són persones que tenen, com a màxim, estudis secundaris generals.

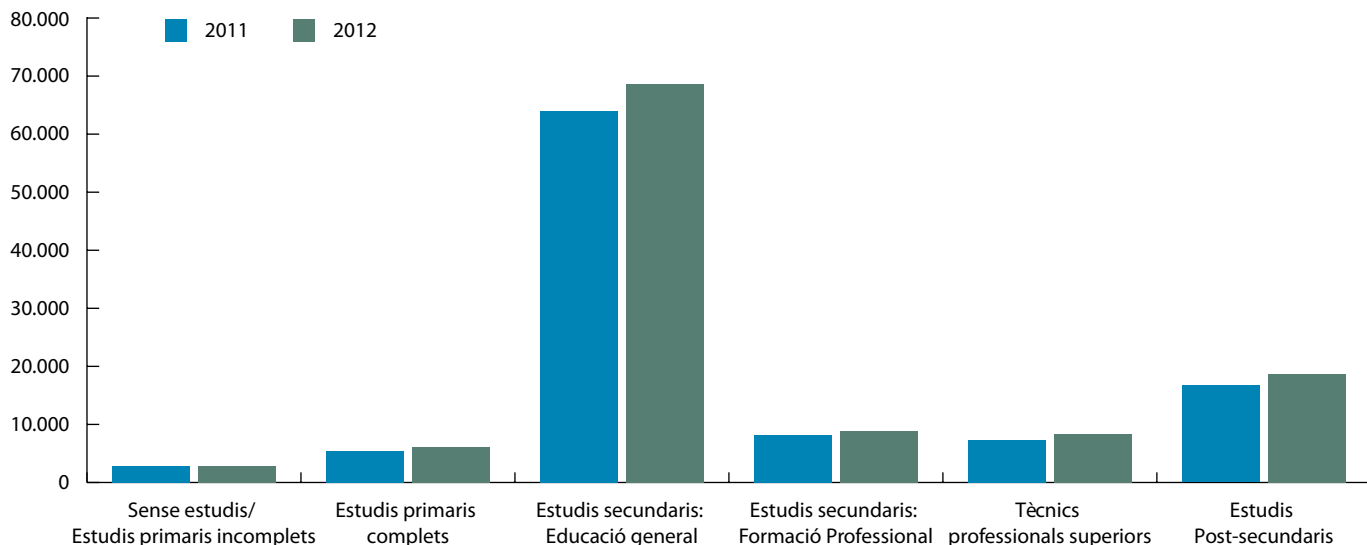
Distribució de l'atur registrat a Barcelona per nivells d'estudis (gener 2011-2012)

Nivell d'estudis	Total BCN	
	Nombre aturats	% Nivell / total BCN
Sense estudis/ Estudis primaris incomplets		
Gener 2011	2.960	2,81
Gener 2012	3.006	2,67
% Variació	1,6%	
Estudis primaris complets		
Gener 2011	5.404	5,12
Gener 2012	5.490	4,87
% Variació	1,6%	
Estudis secundaris: Educació general		
Gener 2011	64.706	61,36
Gener 2012	68.767	60,99
% Variació	6,3%	

Nivell d'estudis	Total BCN	
	Nombre aturats	% Nivell / total BCN
Estudis secundaris: Formació professional		
Gener 2011	8.501	8,06
Gener 2012	9.192	8,15
% Variació	8,1%	
Tècnics professionals superiors		
Gener 2011	7.350	6,97
Gener 2012	8.015	7,11
% Variació	9,0%	
Estudis Post-secundaris		
Gener 2011	16.535	15,68
Gener 2012	18.277	16,21
% Variació	10,5%	
TOTALS		
Gener 2011	105.456	
Gener 2012	112.747	
% Variació	6,9%	

Font: Departament de Treball. Generalitat de Catalunya

Distribució de l'atur registrat per nivells d'estudis (octubre 2010-2011)



Atur registrat a Barcelona. Per districtes. Gener 2012

Entre gener de 2011 i gener de 2012, els increments d'atur més rellevants s'observen als districtes de Nou Barris (9,4%), Horta-Guinardó (8,1%) i Les Corts (7,6%). Els districtes que presenten els menors augments d'atur són Ciutat Vella (1,9%) i Gràcia (6,4%).

Els districtes de Ciutat Vella, Sants-Montjuïc, Horta-Guinardó, Nou Barris, Sant Andreu i Sant Martí presenten un pes dels seus aturats sobre el total d'atur de Barcelona superior al percentatge de la seva població entre 16 i 64 anys sobre la població total de la ciutat.

Població aturada per districtes a Barcelona. Gener 2012

Atur registrat Districtes	2011 Gener	2012 Gener	% variació gener 2011/2012	% Aturats sobre total aturats ciutat	% Pobl. districte/ ciutat(*)
Barcelona	105.456	112.747	6,9%		
Ciutat Vella	9.990	10.183	1,9%	9,0%	7,2%
Eixample	15.017	16.060	6,9%	14,2%	16,5%
Sants-Montjuïc	12.660	13.496	6,6%	12,0%	11,7%
Les Corts	4.172	4.489	7,6%	4,0%	5,0%
Sarrià-St. Gervasi	5.249	5.630	7,3%	5,0%	8,4%
Gràcia	7.322	7.794	6,4%	6,9%	7,6%
Horta-Guinardó	11.193	12.096	8,1%	10,7%	10,2%
Nou Barris	13.178	14.422	9,4%	12,8%	10,0%
Sant Andreu	10.394	11.087	6,7%	9,8%	9,2%
Sant Martí	16.272	17.484	7,4%	15,5%	14,4%
NC	9	6	-33,3%	0,0%	

Font: Departament de Treball. Generalitat de Catalunya. INEM. Departament d'Estadística, Ajuntament de Barcelona

(*) Població 16-64 anys segons la lectura del Padró Municipal d'Habitants a 30 de juny de 2011

Grau de cobertura dels subsidis d'atur. Gener 2012

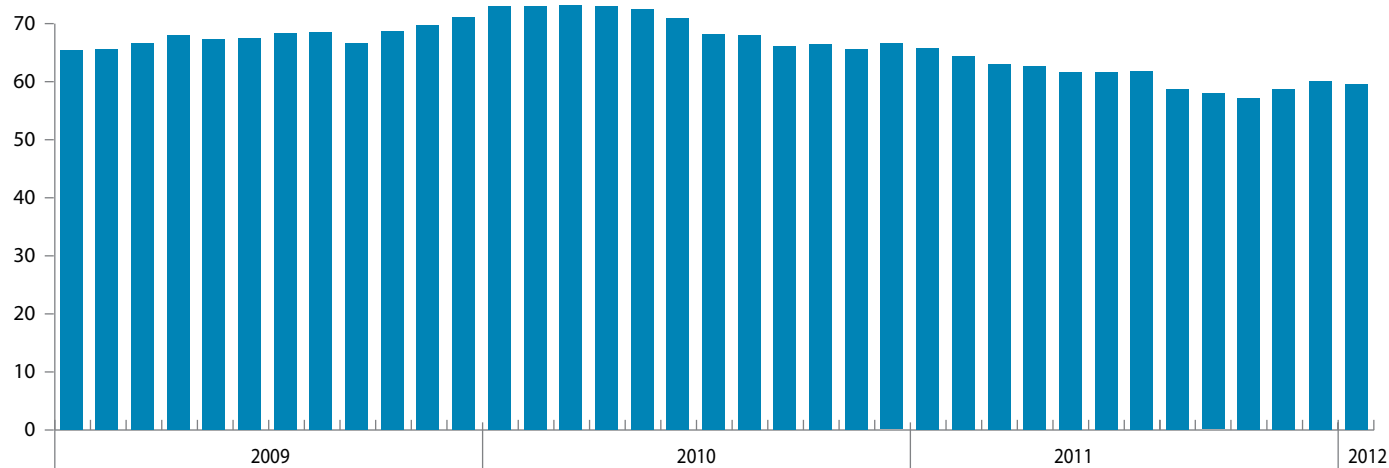
Al gener de 2012, el 60,2% dels aturats de Barcelona tenen algun tipus de cobertura, 5,5 punts menys que fa un any.

Evolució de la taxa de cobertura de l'atur

	2009	2010	2011	2012
Gener	65,3	72,9	65,7	60,2
Febrer	65,6	72,9	64,3	
Març	66,5	73,1	63,0	
Abril	68,0	72,9	62,6	
Maig	67,2	72,4	61,5	
Juny	67,4	70,9	61,6	
Juliol	68,3	68,1	61,7	
Agost	68,5	67,9	61,3	
Setembre	66,6	66,1	59,8	
Octubre	68,6	66,4	59,6	
Novembre	69,6	65,5	59,9	
Desembre	71,1	66,4	60,4	

Font: Departament de Treball. Generalitat de Catalunya

Evolució de la taxa de cobertura de l'atur.



Atur registrat per àmbits territorials. Gener 2012

Barcelona presenta un increment de l'atur entre gener de 2011 i gener de 2012 (6,9%) inferior, per quart mes consecutiu, a la variació estatal (8,7%), de Catalunya (7,4%) i a l'augment de l'atur provincial (7,3%).

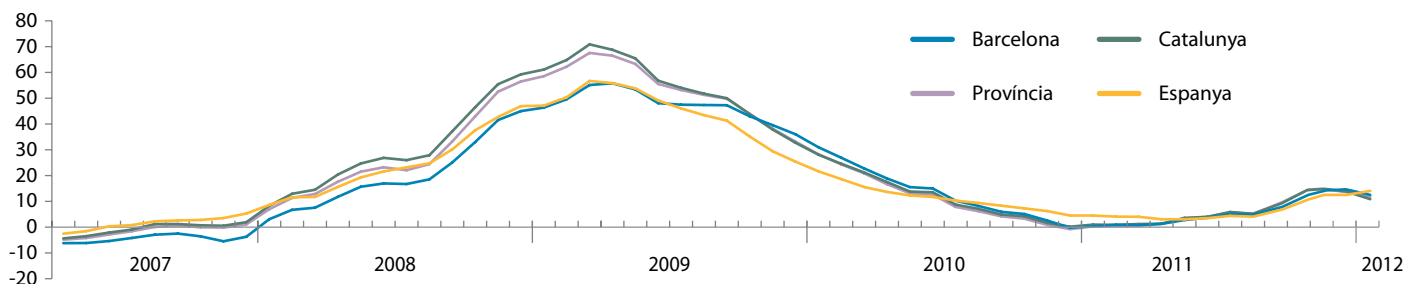
Atur registrat a Barcelona i altres àmbits territorials

	Barcelona				Barcelona			
	2011	2012	% Variació 2010-2011	% Variació 2011-2012	2011	2012	% Variació 2010-2011	% Variació 2011-2012
Gener	105.456	112.747	0,36	6,91	436.194	468.092	0,30	7,31
Febrer	107.928		0,90		446.284		0,48	
Març	109.153		0,80		453.767		0,56	
Abril	108.203		1,28		449.861		1,31	
Maig	106.774		2,76		445.923		3,35	
Juny	104.784		3,66		434.688		3,99	
Juliol	104.929		5,09		431.657		5,69	
Agost	107.625		4,85		442.820		5,16	
Setembre	108.250		6,16		450.142		7,45	
Octubre	109.266		6,39		457.129		8,33	
Novembre	109.265		6,74		456.770		8,94	
Desembre	108.624		7,69		454.961		9,16	

	Catalunya				Espanya			
	2011	2012	% Variació 2010-2011	% Variació 2011-2012	2011	2012	% Variació 2010-2011	% Variació 2011-2012
Gener	589.623	633.210	0,98	7,39	4.231.003	4.599.829	4,51	8,72
Febrer	602.611		0,89		4.299.263		4,08	
Març	611.269		1,20		4.333.669		4,01	
Abril	601.541		1,33		4.269.360		3,06	
Maig	595.342		3,59		4.189.659		3,04	
Juny	576.394		3,99		4.121.801		3,50	
Juliol	570.869		5,88		4.079.742		4,38	
Agost	584.648		5,17		4.130.927		4,06	
Setembre	600.930		7,84		4.226.744		5,20	
Octubre	615.558		8,66		4.360.926		6,73	
Novembre	615.669		9,06		4.420.462		7,55	
Desembre	614.244		9,17		4.422.359		7,86	

Font: Departament de Treball. Generalitat de Catalunya

Evolució taxes de variació interanual de l'atur per àmbits territorials (2007-2012)



Atur registrat a la RMB. Gener 2012

La RMB presenta un increment de l'atur entre gener de 2011 i gener de 2012 del 7,4%. El Baix Llobregat i el Barcelonès són les comarques amb menors increments (6,6 i 7% respectivament), mentre que el Maresme (9,2%) presenta el major augment.

DADES BÀSIQUES ÀMBIT RMB	2011			% variació des. 2010/2011	2012	% variació gener 2011/2012
	Octubre	Novembre	Desembre		Gener	
TOTAL	413.991	413.740	411.755	9,2%	424.207	7,4%
PER SEXE						
Home	212.565	213.071	213.773	8,7%	219.281	6,6%
Dona	201.426	200.669	197.982	9,8%	204.926	8,3%
PER EDAT						
Menors de 20	8.472	9.085	7.346	10,5%	7.381	3,5%
De 20 a 24	24.678	25.149	23.772	6,9%	25.240	4,2%
De 25 a 54	306.749	305.100	305.578	9,1%	314.516	7,1%
55 anys i més	74.092	74.406	75.059	10,4%	77.070	10,4%
DURADA DEMANDA						
Fins a 6 mesos	190.480	192.177	189.781	11,8%	197.298	7,5%
De 6 a 12 mesos	74.724	74.143	74.973	8,4%	74.442	6,8%
Més de 12 mesos	148.787	147.420	147.001	6,4%	152.467	7,6%
FORMACIÓ						
Fins primaris incomplets	21.405	21.487	21.559	6,6%	21.714	5,5%
Estudis primaris complets	33.638	33.826	33.790	1,9%	34.359	1,7%
Secundària FP	35.643	35.258	35.052	12,8%	36.454	9,4%
Secundària general	261.078	262.485	260.941	8,9%	268.407	7,2%
Tècnics-prof.. superiors	25.028	24.399	24.206	12,2%	25.145	8,9%
Universitaris i altres Estudis post-secundaris	37.199	36.285	36.207	15,5%	38.128	12,6%
SECTOR ECONÒMIC						
Agricultura	3.665	3.555	3.440	21,9%	3.482	20,2%
Indústria	65.252	64.507	64.719	-0,3%	66.161	-0,4%
Construcció	63.449	62.876	63.618	6,9%	64.559	5,1%
Serveis	259.898	260.592	259.565	12,7%	269.187	10,5%
Sense ocupació anterior	21.727	22.210	20.413	4,3%	20.818	1,5%
NACIONALITAT						
Espanyol	329.728	328.995	327.269	9,4%	338.186	7,6%
Comunitari no espanyol	12.820	12.961	13.039	0,0%	13.264	-0,4%
No comunitari	71.443	71.784	71.447	10,2%	72.757	7,8%
COMARQUES						
Alt Penedès	8.473	8.429	8.508	10,0%	8.690	7,8%
Baix Llobregat	66.731	66.342	66.359	8,8%	68.265	6,6%
Barcelonès	171.135	171.357	170.223	8,7%	175.954	7,0%
Garraf	13.140	13.332	13.267	9,9%	13.574	7,3%
Maresme	38.094	38.688	38.533	10,1%	39.728	9,2%
Vallès Occidental	81.110	80.517	79.652	9,6%	81.889	7,5%
Vallès Oriental	35.308	35.075	35.213	10,3%	36.107	8,8%

Font: Elaboració pròpia amb dades del Departament d'Empresa i Ocupació de la Generalitat de Catalunya

Atur registrat per províncies i Comunitats Autònomes. Gener 2012

Barcelona i Catalunya es troben per sota de la mitjana estatal entre les províncies i comunitats autònomes quant a la variació interanual del seu atur. Melilla i Canàries són les comunitats autònomes amb menors augments de l'atur, mentre que Castelló, Las Palmas, Sòria i Girona són les províncies amb un millor comportament interanual de l'atur.

Atur registrat a Espanya, per províncies i comunitats autònomes. Gener 2012

Àmbit Territorial	Nombre d'aturats	% Variació interanual	Àmbit Territorial	Nombre D'aturats	% Variació Interanual
Castelló	60.930	2,68	Guadalajara	23.511	9,04
Melilla	10.464	3,83	Sevilla	235.806	9,15
Las Palmas	145.210	4,21	Còrdova	86.320	9,22
Sòria	6.030	5,53	Burgos	29.708	9,39
Girona	60.631	5,74	València	270.934	9,68
Alacant	219.929	6,02	Segòvia	11.853	9,89
Palència	13.799	6,02	Biscaia	87.663	9,95
Guipúscoa	43.987	6,06	Saragossa	79.979	10,15
Canàries	273.983	6,07	Galícia	271.284	10,35
Cadís	191.470	6,45	Àlaba	24.217	10,50
Lleó	42.369	6,58	A Corunya	106.711	10,53
Màlaga	202.354	6,78	Múrcia	147.220	10,59
Salamanca	33.661	7,05	Toledo	82.807	10,90
Almeria	75.131	7,07	Aragó	105.753	10,99
Huelva	61.587	7,14	Navarra (Com. Foral De)	50.149	11,07
Barcelona	468.092	7,31	Pontevedra	107.210	11,21
Com. Valenciana	551.793	7,39	Castella-La Manxa	236.790	11,38
Catalunya	633.210	7,39	Granada	102.670	11,53
Castella I Lleó	219.859	7,63	Ciudad Real	61.770	11,83
Àvila	17.150	7,77	Albacete	49.175	11,95
Valladolid	47.864	7,91	Astúries	96.607	12,32
Ourense	29.980	7,99	Badajoz	91.126	12,49
Zamora	17.425	8,05	Cantàbria	51.879	13,27
Sta. C. Tenerife	128.773	8,24	Terol	10.381	13,33
Madrid (Com. De)	511.465	8,25	Extremadura	138.725	13,54
Andalusia	1.008.202	8,34	Conca	19.527	13,54
Total Nacional	4.599.829	8,72	Jaen	52.864	13,73
Tarragona	72.856	8,72	Osca	15.393	13,95
Lleida	31.631	8,77	Càceres	47.599	15,61
País Basc	155.867	8,91	Rioja (La)	26.200	15,62
Lugo	27.383	8,99	Ceuta	11.452	22,30
Balears (Illes)	98.927	9,04			

Font: Servicio Estatal de Empleo Público

Demandes d'ocupació. Per nivells d'estudi. Gener 2012

Els majors augments interanuals de les demandes d'ocupació s'observen, com passava amb l'atur registrat, entre les persones amb nivells d'estudi superiors: estudis universitaris i post-secundaris (14,1%), tècnics professionals superiors (9,1%) i secundaris de formació professional (8,7%). Les demandes d'ocupació s'incrementen, en conjunt, un 7,4% entre gener de 2011 i gener de 2012, quant a l'atur registrat va créixer un 6,9% al mateix període.

Distribució de les demandes d'ocupació a Barcelona per nivells d'estudis. Gener 2012

Nivell d'estudis	Total BCN	
	Demandes ocupació	% Nivell / total BCN
Sense estudis/ Estudis primaris incomplets		
Gener 2011	4.035	2,95
Gener 2012	4.108	2,80
% Variació	1,8%	
Estudis primaris complets		
Gener 2011	7.221	5,28
Gener 2012	7.416	5,05
% Variació	2,7%	
Estudis secundaris: Educació general		
Gener 2011	82.776	60,52
Gener 2012	87.621	59,67
% Variació	5,9%	
Estudis secundaris: Formació professional		
Gener 2011	10.789	7,89
Gener 2012	11.724	7,98
% Variació	8,7%	
Tècnics professionals superiors		
Gener 2011	9.602	7,02
Gener 2012	10.472	7,13
% Variació	9,1%	
Estudis Post-secundaris		
Gener 2011	22.347	16,34
Gener 2012	25.499	17,37
% Variació	14,1%	
TOTALS		
Gener 2011	136.770	
Gener 2012	146.840	
% Variació	7,4%	

Font: Departament de Treball. Generalitat de Catalunya

Demandes d'ocupació a Barcelona. Per activitats econòmiques

Les activitats que presenten reduccions de les demandes d'ocupació entre gener de 2010 i gener de 2011 són les activitats professionals i tècniques (-6,7%) i les indústries manufactureres (-3,8%), així com les persones sense ocupació anterior, que baixen un 3,2%. En tots els casos, són els mateixos percentatges que presenta l'atur registrat. La construcció presenta un increment

interanual del 4,9% i els serveis a les persones del 33,7%. Només el sector industrial redueix les seves demandes d'ocupació en aquest període: un 2,7%. Els majors increments de les demandes s'observen a les activitats sanitàries i serveis socials (55,3%), activitats financeres i assegurances (38,2%) i a les administracions públiques (24%).

Demandes ocupació a Barcelona per activitat segons CCAE-2009. Anys 2011-2012

Activitats	2011			2012	Variació gener 2011/2012
	Octubre	Novembre	Desembre	Gener	
A. Agricultura, ramaderia i pesca	782	792	766	797	19,5%
B. Indústries extractives	77	82	84	86	26,5%
C. Indústries manufactureres	14.082	14.007	13.952	14.307	-3,8%
D. Energia elèctrica i gas	369	389	389	406	23,8%
E. Aigua, sanejament, residus	1.039	1.023	1.004	951	2,7%
F. Construcció	14.710	14.553	14.655	14.867	4,9%
G. Comerç	20.071	19.969	19.753	20.521	8,6%
H. Transports i emmagatzematge	4.385	4.552	4.711	4.997	4,3%
I. Hostaleria	12.278	12.948	12.892	13.351	10,6%
J. Informació i comunicacions	4.965	4.959	5.110	5.284	11,6%
K. Activitats financeres i assegurances	1.923	1.978	1.991	2.047	38,2%
L. Activitats immobiliàries	1.294	1.278	1.262	1.301	4,5%
M. Activitats professionals, tècniques	16.908	16.704	16.466	16.915	-6,7%
N. Activ. Administr. i serv. auxiliars	18.814	19.021	18.946	19.444	8,6%
O. Administració pública	1.762	1.807	1.834	1.909	23,9%
P. Educació	5.538	5.459	5.465	5.385	12,6%
Q. Activitats sanitàries i serveis socials	8.040	8.049	7.883	8.364	55,3%
R. Activitats artístiques i entreteniment	3.060	3.053	3.020	3.150	8,5%
S. Altres serveis	5.432	5.445	5.439	5.662	18,5%
T. Llars que ocupen personal domèstic	904	952	938	971	24,6%
U. Organismes extraterritorials	40	43	43	47	27,0%
SA. Sense ocupació anterior	6.581	6.701	5.981	6.078	-3,2%
TOTAL	143.054	143.764	142.584	146.840	7,4%

Font: Departament de Treball. Generalitat de Catalunya

Demandes d'ocupació a Barcelona per sectors segons CCAE-2009. Anys 2011-2012

Activitats	2011			2012	Variació gener 2011/2012
	Octubre	Novembre	Desembre	Gener	
Agricultura, ramaderia i pesca	782	792	766	797	19,5%
Indústria	15.567	15.501	15.429	15.750	-2,7%
Construcció	14.710	14.553	14.655	14.867	4,9%
Comerç i reparacions	20.071	19.969	19.753	20.521	8,6%
Hostaleria	12.278	12.948	12.892	13.351	10,6%
Serveis lligats a activitats econòmiques	48.289	48.492	48.486	49.988	3,5%
Serveis a persones, administr. públiques	15.380	15.358	15.225	15.705	33,7%
Altres serveis	9.396	9.450	9.397	9.783	15,7%
Sense ocupació anterior	6.581	6.701	5.981	6.078	-3,2%
TOTAL	143.054	143.764	142.584	146.840	7,4%

Font: Elaboració pròpia amb dades del Departament de Treball de la Generalitat de Catalunya

3/ Contractació

Evolució de la contractació a Barcelona. Per tipus de contracte. Gener 2012

Els contractes formalitzats al gener de 2012 pugen un 4,3% respecte el mateix mes de 2011, fins als 58.816 contractes. La contractació indefinida cau entre gener de 2011 i gener de 2012 un 17,4%, mentre que la temporal creix un 7,6%.

Contractació a Barcelona (2010-2012). Per tipologia de contracte

Atur registrat	2010			2011			2012		
	Indefinits	Temporals	Total	Indefinits	Temporals	Total	Indefinits	Temporals	Total
Gener	7.062	43.867	50.929	7.332	49.042	56.374	6.059	52.757	58.816
Febrer	8.036	50.459	58.495	7.218	49.891	57.109			
Març	9.736	58.697	68.433	8.598	62.416	71.014			
Abril	7.587	53.280	60.867	6.982	49.109	56.091			
Maig	7.914	60.843	68.757	7.492	62.397	69.889			
Juny	7.146	62.693	69.839	6.520	59.565	66.085			
Juliol	6.988	72.641	79.629	7.772	64.725	72.497			
Agost	4.191	40.934	45.125	4.326	41.997	46.323			
Setembre	9.887	61.778	71.665	8.506	62.996	71.502			
Octubre	8.909	62.386	71.295	7.100	64.843	71.943			
Novembre	8.333	61.491	69.824	6.376	61.821	68.197			
Desembre	6.701	56.052	62.753	4.897	60.901	65.798			
Totals	92.490	685.121	777.611	83.119	689.703	772.822	6.059	52.757	58.816

Contractació a Barcelona (2009-2011). Per tipologia de contracte. Taxes de variació

Taxes de variació	2010			2011			2011		
	Indefinits	Temporals	Total	Indefinits	Temporals	Total	Indefinits	Temporals	Total
Gener	-19,35	-12,78	-13,75	3,82	11,80	10,69	-17,36	7,58	4,33
Febrer	-11,01	1,89	-0,10	-10,18	-1,13	-2,37			
Març	7,44	19,41	17,54	-11,69	6,34	3,77			
Abril	-2,09	7,78	6,45	-7,97	-7,83	-7,85			
Maig	0,64	13,71	12,03	-5,33	2,55	1,65			
Juny	-6,21	4,86	3,61	-8,76	-4,99	-5,38			
Juliol	-14,54	8,94	6,38	11,22	-10,90	-8,96			
Agost	-4,62	6,46	5,32	3,22	2,60	2,65			
Setembre	-2,86	2,88	2,05	-13,97	1,97	-0,23			
Octubre	-12,08	-2,34	-3,67	-20,31	3,94	0,91			
Novembre	-2,16	3,13	2,47	-23,48	0,54	-2,33			
Desembre	0,49	-2,93	-2,58	-26,92	8,65	4,85			
Totals	-5,8	4,1	2,8	-10,1%	0,7%	-0,6%	-17,4%	7,6%	4,3%

Font: Departament de Treball. Generalitat de Catalunya

Evolució de la contractació a Barcelona. Per sexes i tipologia. Gener 2012

A Barcelona es van formalitzar al gener de 2012 58.816 contractes. El 56,1% dels contractes són per dones i el 48,2% per homes. La temporalitat és més alta entre les dones (91,9% del total

de contractes femenins formalitzats al gener) que entre els homes (88,1%). Entre gener de 2011 i gener de 2012, els contractes entre els homes pugen un 4,1% i entre les dones un 4,5%.

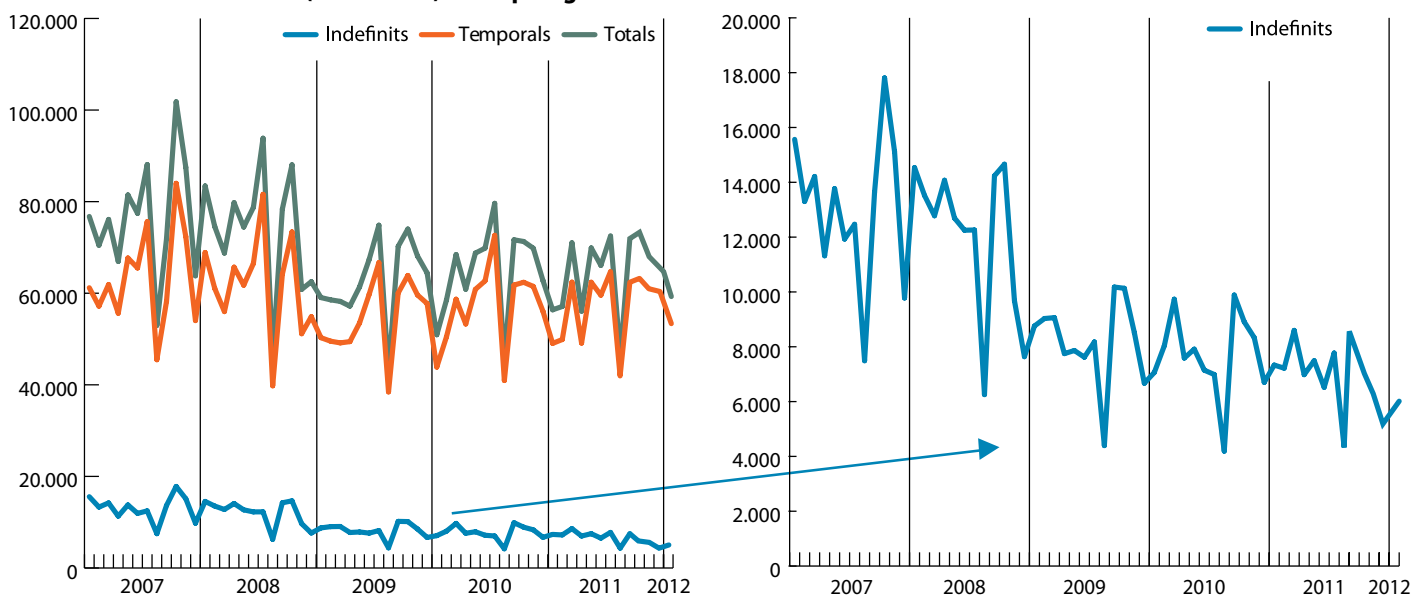
Contractes registrats per sexes i tipologia a Barcelona. 2012

En termes absoluts	Homes			Dones			Total		
	Indefinitos	Temporals	Total	Indefinitos	Temporals	Total	Indefinitos	% Homes	% Dones
Gener	3.249	23.946	27.195	2.810	28.811	31.621	58.816	48,2%	56,1%
Febrer									
Març									
Abril									
Maig									
Juny									
Juliol									
Agost									
Setembre									
Octubre									

	Pes sobre el total				Taxes de variació interanual					
	Homes		Dones		Homes			Dones		
	% Indefinitos	% Temporals	% Indefinitos	% Temporals	Indefinitos	Temporals	Total	Indefinitos	Temporals	Total
Gener	11,9%	88,1%	8,9%	91,1%	-17,2%	7,9%	4,1%	-17,5%	7,3%	4,5%
Febrer										
Març										
Abril										
Maig										
Juny										
Juliol										
Agost										
Setembre										
Octubre										

Font: Departament de Treball. Generalitat de Catalunya

Contractació a Barcelona (2007-2012). Per tipologia de contracte



Evolució de la contractació a Barcelona. Per sectors

Dels 58.816 contractes formalitzats al gener a la ciutat, un 93,1% van ser als Serveis. Per sectors, creix interanualment la contractació mensual a la indústria (un 1,5%), als serveis (un 5,5%) i cau a la construcció (un 13,5%).

Contractes registrats per grans sectors a Barcelona

	2011					2012				
	Agricultura	Indústria	Construcció	Serveis	Total	Agricultura	Indústria	Construcció	Serveis	Total
Gener	117	1.567	2.795	51.895	56.374	70	1.591	2.417	54.738	58.816
Febrer	62	1.667	3.143	52.237	57.109					
Març	72	1.947	3.238	65.757	71.014					
Abril	54	1.452	2.543	52.042	56.091					
Maig	96	1.665	2.997	65.131	69.889					
Juny	33	1.723	2.607	61.722	66.085					
Juliol	53	2.207	2.746	67.491	72.497					
Agost	45	1.190	1.843	43.245	46.323					
Setembre	83	1.898	2.520	67.001	71.502					
Octubre	30	2.015	2.254	67.644	71.943					
Novembre	52	1.465	2.456	64.224	68.197					
Desembre	105	1.065	1.878	62.750	65.798					
Anuals	802	19.861	31.020	721.139	772.822	70	1.591	2.417	54.738	58.816

Font: Departament de Treball de la Generalitat de Catalunya

Taxes de variació interanual per grans sectors a Barcelona

	2011					2012				
	Agricultura	Indústria	Construcció	Serveis	Total	Agricultura	Indústria	Construcció	Serveis	Total
Gener	53,9%	-4,6%	-10,2%	12,6%	10,7%	-40,2%	1,5%	-13,5%	5,5%	4,3%
Febrer	-17,3%	4,1%	-8,0%	-2,2%	-2,4%					
Març	-32,1%	12,2%	-17,4%	4,9%	3,8%					
Abril	35,0%	-11,8%	-26,1%	-6,6%	-7,8%					
Maig	118,2%	-1,5%	-14,3%	2,5%	1,6%					
Juny	-17,5%	-0,4%	-27,5%	-4,3%	-5,4%					
Juliol	35,9%	-5,5%	-34,5%	-7,6%	-9,0%					
Agost	350,0%	-12,9%	-25,7%	4,8%	2,7%					
Setembre	76,6%	-8,5%	-28,6%	1,5%	-0,2%					
Octubre	-41,2%	17,2%	-28,0%	1,9%	0,9%					
Novembre	-7,1%	-17,4%	-38,9%	0,4%	-2,3%					
Desembre	59,1%	-31,9%	-20,6%	6,8%	4,9%					
Anuals	23,4%	-4,9%	-23,8%	0,8%	-0,6%	-40,2%	1,5%	-13,5%	5,5%	4,3%

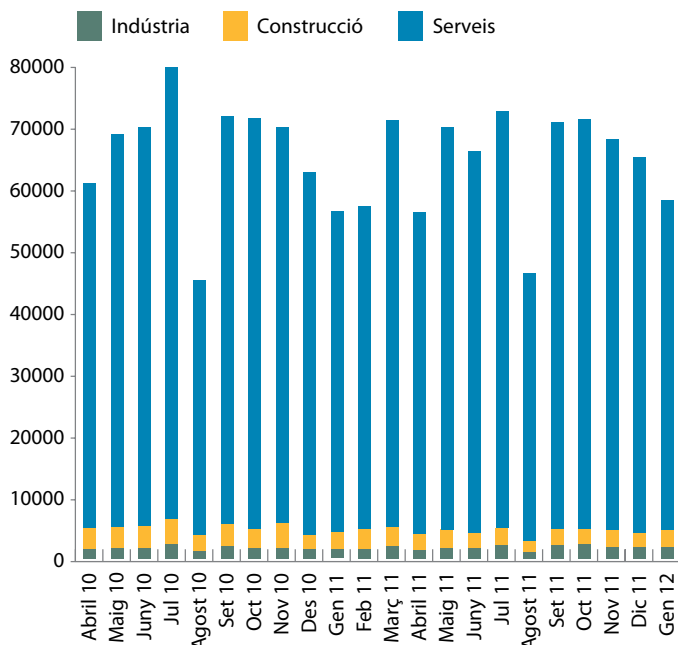
Font: Departament de Treball de la Generalitat de Catalunya

Pes dels contractes registrats per grans sectors a Barcelona. Gener 2012

	2012			
	Agricultura	Indústria	Construcció	Serveis
Gener	0,1%	2,7%	4,1%	93,1%
Febrer				
Març				
Abril				
Maig				
Juny				
Juliol				
Agost				
Setembre				
Octubre				
Novembre				
Desembre				
Anuals	0,1%	2,7%	4,1%	93,1%

Font: Departament de Treball de la Generalitat de Catalunya

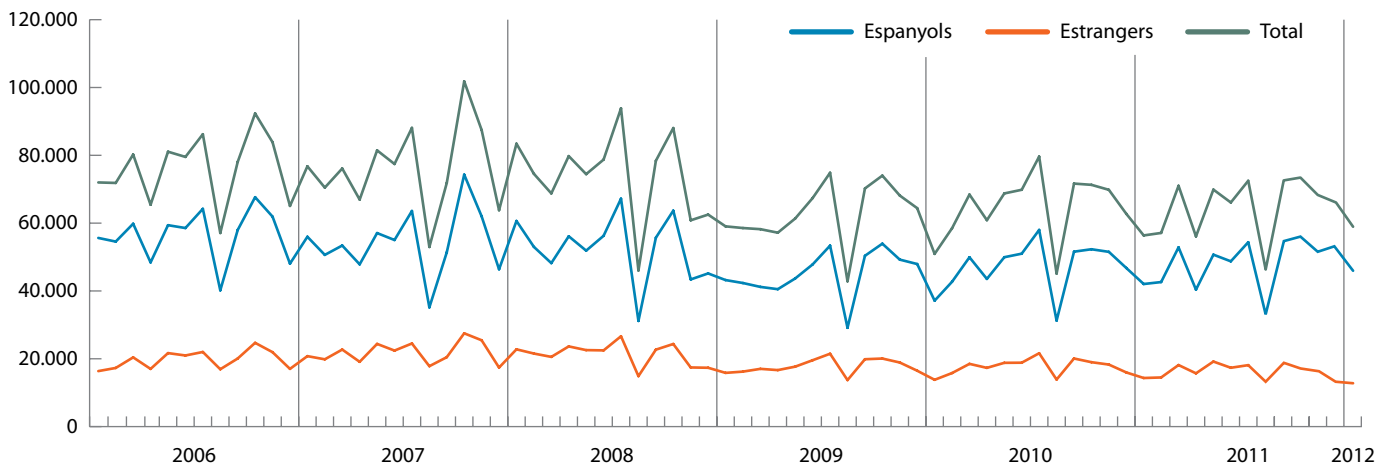
Pes dels contractes registrats per grans sectors a Barcelona. Octubre 2011



Evolució de la contractació a Barcelona. Per nacionalitats

Dels 58.816 contractes que es van formalitzar a Barcelona al gener de 2012, van ser per espanyols 45.620 i 13.196 per estrangers (un 22,4% del total). Mentre que la contractació d'espanyols ha pujat un 8,5% al gener, la d'estrangers ha baixat un 7,9%.

Evolució de la contractació a Barcelona 2006-2011. Per nacionalitat



Contractació a Barcelona (2010-2012). Per nacionalitat

	2010			2011			2012		
	Espanyols	Estrangers	Total	Espanyols	Estrangers	Total	Espanyols	Estrangers	Total
Gener	37.133	13.796	50.929	42.046	14.328	56.374	45.620	13.196	58.816
Febrer	42.708	15.787	58.495	42.622	14.487	57.109			
Març	49.934	18.499	68.433	52.862	18.152	71.014			
Abril	43.548	17.319	60.867	40.385	15.706	56.091			
Maig	49.951	18.806	68.757	50.707	19.182	69.889			
Juny	50.997	18.842	69.839	48.736	17.349	66.085			
Juliol	57.999	21.630	79.629	54.376	18.121	72.497			
Agost	31.253	13.872	45.125	33.093	13.230	46.323			
Setembre	51.584	20.081	71.665	52.996	18.506	71.502			
Octubre	52.300	18.995	71.295	54.801	17.142	71.943			
Novembre	51.532	18.292	69.824	51.625	16.572	68.197			
Desembre	46.778	15.975	62.753	52.229	13.569	65.798			
Totals	565.717	211.894	777.611	576.478	196.344	772.822	45.620	13.196	58.816

Contractació a Barcelona (2010-2012). Per nacionalitat. Taxes de variació (en %)

	2010			2011			2012		
	Espanyols	Estrangers	Total	Espanyols	Estrangers	Total	Espanyols	Estrangers	Total
Gener	-14,07	-12,90	-13,75	13,23	3,86	10,69	8,50	-7,90	4,33
Febrer	0,88	-2,65	-0,10	-0,20	-8,23	-2,37			
Març	21,22	8,65	17,54	5,86	-1,88	3,77			
Abril	7,47	3,96	6,45	-7,26	-9,31	-7,85			
Maig	14,33	6,36	12,03	1,51	2,00	1,65			
Juny	6,62	-3,73	3,61	-4,43	-7,92	-5,38			
Juliol	8,67	0,67	6,38	-6,25	-16,22	-8,96			
Agost	7,28	1,17	5,32	5,89	-4,63	2,65			
Setembre	2,42	1,09	2,05	2,74	-7,84	-0,23			
Octubre	-3,05	-5,36	-3,67	4,78	-9,76	0,91			
Novembre	4,65	-3,21	2,47	0,18	-9,40	-2,33			
Desembre	-2,42	-3,04	-2,58	11,65	-15,06	4,85			
Totals	4,2	-0,8	2,8	1,9	-7,3	-0,6	8,5	-7,9	4,3

Font: Departament de Treball. Generalitat de Catalunya

Contractació als diferents àmbits territorials. Gener 2012

Al gener de 2012 s'observa, per segon mes consecutiu, un increment interanual de la contractació a Barcelona (4,3%), coincidint amb baixades a Catalunya (-2,8%) i a Espanya (-6,9%). És el quart mes consecutiu que el comportament de la contractació és millor a Barcelona que als altres àmbits.

La contractació indefinida presenta baixades importants als tres àmbits, que van del 17,4% a Barcelona al 26,1% d'Espanya. La contractació temporal puja a Barcelona (un 4,3%), es manté a Catalunya (augment del 0,7%) i baixa a Espanya (4,9%).

Contractes formalitzats a Barcelona, Catalunya i Espanya. Totals i taxes de variació

	Barcelona. Totals						Barcelona. Percentatge de variació					
	2011			2012			2011			2012		
	Indefinits	Temporals	Total	Indefinits	Temporals	Total	Indefinits	Temporals	Total	Indefinits	Temporals	Total
Gener	7.332	49.042	56.374	6.059	52.757	58.816	3,82	11,80	10,69	-17,36	7,58	4,33
Febrer	7.218	49.891	57.109				-10,18	-1,13	-2,37			
Març	8.598	62.416	71.014				-11,69	6,34	3,77			
Abril	6.982	49.109	56.091				-7,97	-7,83	-7,85			
Maig	7.492	62.397	69.889				-5,33	2,55	1,65			
Juny	6.520	59.565	66.085				-8,76	-4,99	-5,38			
Juliol	7.772	64.725	72.497				11,22	-10,90	-8,96			
Agost	4.326	41.997	46.323				3,22	2,60	2,65			
Setembre	8.506	62.996	71.502				-13,97	1,97	-0,23			
Octubre	7.100	64.843	71.943				-20,31	3,94	0,91			
Novembre	6.376	61.821	68.197				-23,48	0,54	-2,33			
Desembre	4.897	60.901	65.798				-26,92	8,65	4,85			
Anuals	83.119	689.703	772.822	6.059	52.757	58.816	-10,1	0,7	-0,6	-17,4	7,6	4,3

	Catalunya. Totals						Catalunya. Percentatge de variació					
	2011			2012			2011			2012		
	Indefinits	Temporals	Total	Indefinits	Temporals	Total	Indefinits	Temporals	Total	Indefinits	Temporals	Total
Gener	21.570	138.212	159.782	16.149	139.149	155.298	11,32	12,30	12,16	-25,13	0,68	-2,81
Febrer	19.729	131.195	150.924				-10,44	1,23	-0,47			
Març	23.294	154.741	178.035				-10,57	2,28	0,40			
Abril	20.299	139.721	160.020				-9,00	-2,17	-3,09			
Maig	21.525	173.588	195.113				-3,56	7,24	5,93			
Juny	19.085	177.660	196.745				-10,05	-2,66	-3,43			
Juliol	20.716	199.751	220.467				-2,24	-10,14	-9,46			
Agost	12.866	138.864	151.730				1,64	3,34	3,19			
Setembre	23.393	179.139	202.532				-14,88	-1,78	-3,50			
Octubre	19.680	167.025	186.705				-19,62	-0,72	-3,12			
Novembre	17.114	159.044	176.158				-22,28	-5,33	-7,30			
Desembre	13.597	145.641	159.238				-26,84	-1,75	-4,55			
Anuals	232.868	1.904.581	2.137.449	16.149	139.149	155.298	-10,3	-0,5	-1,7	-25,1	0,7	-2,8

Font: Elaboració pròpia amb dades del Departament de Treball de la Generalitat de Catalunya i del *Instituto Nacional de Empleo*.

	Espanya. Totals						Espanya. Percentatge de variació					
	2011			2012			2011			2012		
	Indefinitos	Temporals	Total	Indefinitos	Temporals	Total	Indef.	Temp.	Total	Indef.	Temp.	Total
Gener	102.733	1.013.286	1.116.019	75.899	963.409	1.039.308	8,60	6,03	6,26	-26,12	-4,92	-6,87
Febrer	94.363	917.055	1.011.418				-6,77	-1,07	-1,63			
Març	111.118	1.043.785	1.154.903				-5,78	-2,58	-2,89			
Abril	96.242	970.804	1.067.046				-6,54	-0,49	-1,06			
Maig	103.176	1.185.738	1.288.914				-4,70	10,42	9,04			
Juny	94.924	1.217.595	1.312.519				-3,88	1,56	1,15			
Juliol	89.911	1.259.375	1.349.286				-6,17	-3,23	-3,43			
Agost	66.118	995.185	1.061.303				-1,09	5,49	5,06			
Setembre	104.716	1.289.012	1.393.728				-14,23	1,64	0,25			
Octubre	97.265	1.197.536	1.294.801				-17,87	-2,45	-3,81			
Novembre	83.919	1.133.911	1.217.830				-22,39	-1,34	-3,15			
Desembre	65.678	1.099.787	1.165.465				-29,51	0,29	-2,05			
Anuals	1.110.163	13.323.069	14.433.232	75.899	963.409	1.039.308	-9,6	1,0	0,1	-26,1	-4,9	-6,9

Font: Elaboració pròpia amb dades del Departament de Treball de la Generalitat de Catalunya i del Instituto Nacional de Empleo.

4/ Afiliació a la Seguretat Social

Evolució de l'afiliació a Barcelona. Quart trimestre

Hi ha 992.231 afiliats a la seguretat social a Barcelona ciutat a 31 de desembre de 2011, un 2,2% menys que al mateix trimestre de 2010.

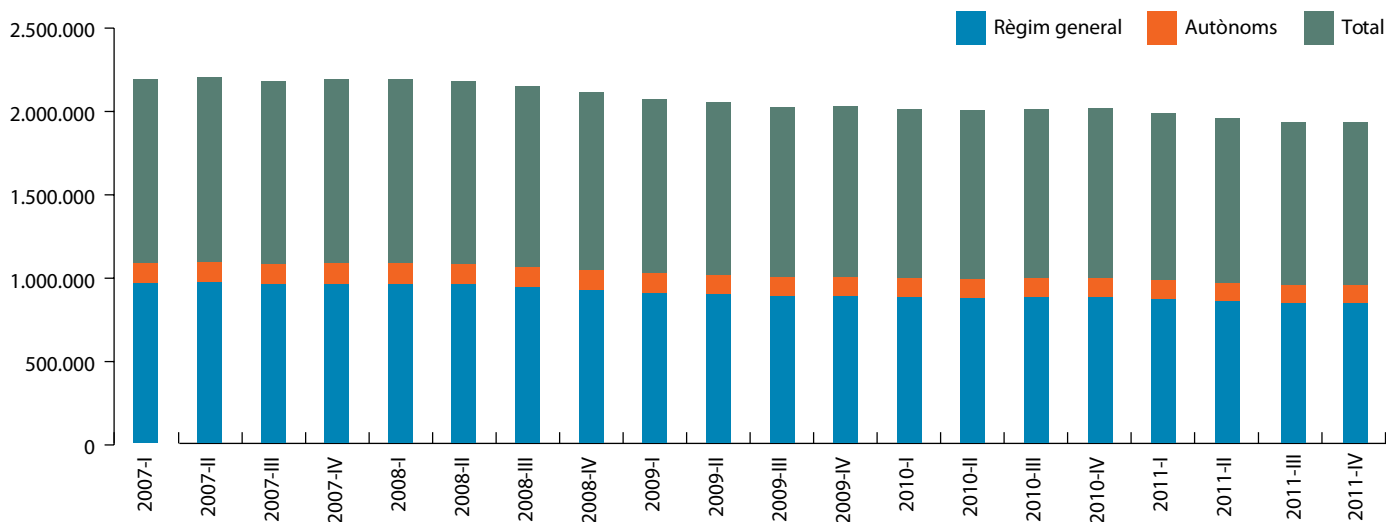
El règim general presenta una reducció del 2,5%, mentre que el d'autònoms es redueix en un 1,3%. Els règims especials, en canvi, pugen un 2,1%.

Evolució de l'afiliació a Barcelona

Nombre d'afiliats	Barcelona				Catalunya			
	Règim General	Règim Autònoms	Règims Especials	Totals	Règim General	Règim Autònoms	Règims Especials	Totals
Any 2008								
1r. trimestre	953.143	123.909	22.398	1.099.450	-0,05	0,97	-3,69	-0,02
2n. trimestre	949.027	123.750	23.854	1.096.631	-1,33	0,32	4,89	-1,02
3r. trimestre	933.404	122.066	24.294	1.079.764	-1,79	-0,72	12,15	-1,40
4r. trimestre	917.061	121.170	25.021	1.063.252	-3,77	-2,25	14,98	-3,23
Any 2009								
1r. trimestre	898.339	118.891	25.297	1.042.527	-5,75	-4,05	12,94	-5,18
2n. trimestre	890.414	117.718	25.647	1.033.779	-6,18	-4,87	7,52	-5,73
3r. trimestre	877.654	115.947	25.406	1.019.007	-5,97	-5,01	4,58	-5,63
4r. trimestre	880.584	115.972	25.418	1.021.974	-3,98	-4,29	1,59	-3,88
Any 2010								
1r. trimestre	870.258	114.932	25.665	1.010.855	-3,13	-3,33	1,45	-3,04
2n. trimestre	868.676	114.869	26.289	1.009.834	-2,44	-2,42	2,50	-2,32
3r. trimestre	871.932	113.605	25.942	1.011.479	-0,65	-2,02	2,11	-0,74
4r. trimestre	874.976	114.151	25.880	1.015.007	-0,64	-1,57	1,82	-0,68
Any 2011								
1r. trimestre	860.497	113.410	25.915	999.822	-1,12	-1,32	0,97	-1,09
2n. trimestre	847.049	113.557	25.458	986.064	-2,49	-1,14	-3,16	-2,35
3r. trimestre	845.625	112.351	26.530	984.506	-3,02	-1,10	2,27	-2,67
4r. trimestre	853.132	112.678	26.421	992.231	-2,50	-1,29	2,09	-2,24

Font: Institut General de la Seguretat Social

Evolució de l'afiliació a Barcelona



Afiliació a Barcelona i altres àmbits territorials. Quart trimestre

L'afiliació a Barcelona ciutat trenca una tendència de tres trimestres de reducció interanual superior a la dels altres àmbits territorials analitzats. Al quart trimestre de 2011 l'afiliació baixa a Barcelona (-2,4%) per sobre de la mitjana estatal (-2,1%), però menys que a la província (-2,6%) i a Catalunya (-2,8%).

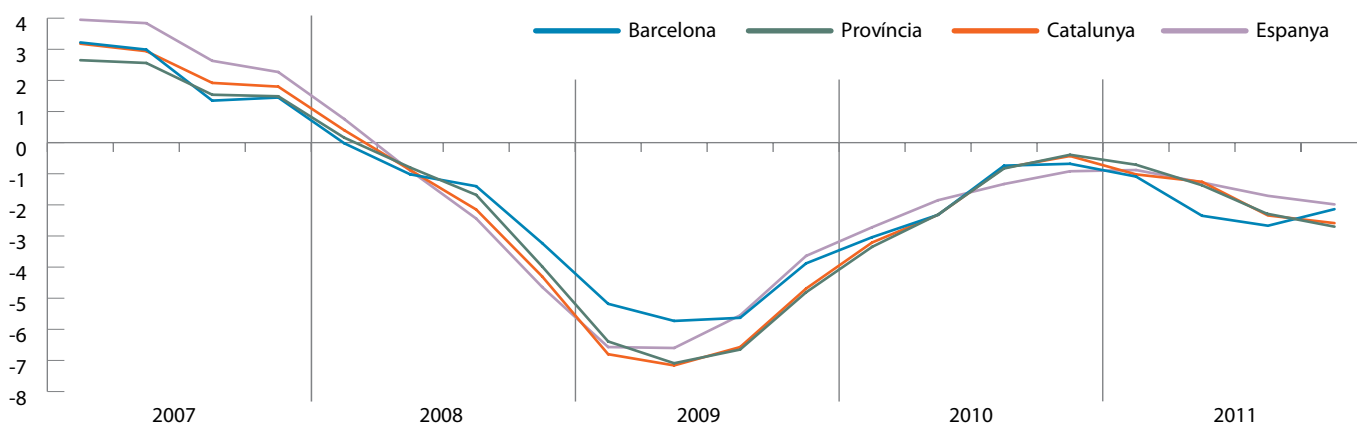
Les reduccions interanuals de l'afiliació d'aquest trimestre són les més altes de l'any a tots els àmbits, a excepció de Barcelona, que presenta un descens inferior al del tercer trimestre.

Evolució de l'afiliació a Barcelona

	Nombre d'afiliats				Catalunya			
	Barcelona	Província	Catalunya	Espanya	Barcelona	Província	Catalunya	Espanya
Any 2008								
1r. trimestre	1.099.450	2.568.838	3.416.517	19.230.480	-0,02	0,16	0,40	0,76
2n. trimestre	1.096.631	2.561.953	3.428.567	19.184.842	-1,02	-0,80	-0,88	-0,90
3r. trimestre	1.079.764	2.517.823	3.351.065	18.837.302	-1,40	-1,68	-2,15	-2,44
4r. trimestre	1.063.252	2.462.060	3.252.560	18.305.613	-3,23	-3,98	-4,30	-4,64
Any 2009								
1r. trimestre	1.042.527	2.404.701	3.184.207	17.967.287	-5,18	-6,39	-6,80	-6,57
2n. trimestre	1.033.779	2.380.199	3.183.193	17.917.981	-5,73	-7,09	-7,16	-6,60
3r. trimestre	1.019.007	2.350.344	3.130.967	17.791.858	-5,63	-6,65	-6,57	-5,55
4r. trimestre	1.021.974	2.343.736	3.099.878	17.640.018	-3,88	-4,81	-4,69	-3,64
Any 2010								
1r. trimestre	1.010.855	2.324.165	3.081.899	17.479.448	-3,04	-3,35	-3,21	-2,72
2n. trimestre	1.009.834	2.325.310	3.109.445	17.587.252	-2,32	-2,31	-2,32	-1,85
3r. trimestre	1.011.479	2.330.892	3.105.691	17.554.774	-0,74	-0,83	-0,81	-1,33
4r. trimestre	1.015.007	2.334.644	3.086.563	17.478.095	-0,68	-0,39	-0,43	-0,92
Any 2011								
1r. trimestre	999.822	2.307.705	3.050.463	17.325.400	-1,09	-0,71	-1,02	-0,88
2n. trimestre	986.064	2.293.513	3.070.205	17.362.369	-2,35	-1,37	-1,26	-1,28
3r. trimestre	984.506	2.277.241	3.033.161	17.255.382	-2,67	-2,30	-2,34	-1,71
4r. trimestre	992.231	2.274.116	3.001.447	17.111.792	-2,24	-2,59	-2,76	-2,10

Font: Institut General de la Seguretat Social

Evolució taxes de variació interanual de l'afiliació als diferents àmbits territorials



Afiliació a Barcelona i altres àmbits territorials. Quart trimestre

L'afiliació al règim general i al d'autònoms a Barcelona ciutat presenta reduccions interanuals al desembre a tots els sectors, destaquen la indústria (2,2%) i la construcció (17,6%). Els serveis són el sector majoritari quant a l'afiliació, ja que engloba el 87,4% dels afiliats, 0,8 punts més que al mateix període de l'any anterior.

A Barcelona ciutat trobem el 33,5% del total d'afiliats a Catalunya, bàsicament per la importància del sector serveis, on el pes de la ciutat arriba al 38,7% del total català. En canvi, a la construcció i a la indústria, Barcelona no arriba al 19% del total d'afiliats de Catalunya. El pes dels serveis és més alt a la ciutat (87,4%) que al conjunt de Catalunya (75,7%), al contrari que a la indústria i la construcció: a Catalunya el seu pes arriba al 16,1 i 7%, respectivament, quan a la ciutat representen el 8,7 i el 3,9% dels afiliats.

Afiliació a Barcelona al règim general i autònoms de la seguretat social . Per sectors (CNAE 2009).

Dades darrer dia de trimestre

	Nombre d'afiliats					Variacions mateix període any anterior				
	1	2	3	4	Total	1	2	3	4	Total
Any 2008										
1r. trimestre	558	107.980	70.180	898.334	1.077.052					
2n. trimestre	570	108.210	68.146	895.851	1.072.777					
3r. trimestre	596	105.864	64.230	884.780	1.055.470					
4r. trimestre	549	101.997	59.015	876.670	1.038.231					
Any 2009										
1r. trimestre	534	97.248	59.230	860.218	1.017.230	-4,30	-9,94	-15,60	-4,24	-5,55
2n. trimestre	549	96.119	58.803	852.661	1.008.132	-3,68	-11,17	-13,71	-4,82	-6,03
3r. trimestre	477	92.900	56.437	843.787	993.601	-19,97	-12,25	-12,13	-4,63	-5,86
4r. trimestre	444	91.220	52.544	852.348	996.556	-19,13	-10,57	-10,97	-2,77	-4,01
Any 2010										
1r. trimestre	419	88.452	51.015	845.304	985.190	-21,54	-9,04	-13,87	-1,73	-3,15
2n. trimestre	432	87.999	50.332	844.782	983.545	-21,31	-8,45	-14,41	-0,92	-2,44
3r. trimestre	452	87.405	48.203	849.477	985.537	-5,24	-5,91	-14,59	0,67	-0,81
4r. trimestre	417	85.582	46.177	856.951	989.127	-6,08	-6,18	-12,12	0,54	-0,75
Any 2011										
1r. trimestre	431	82.416	44.461	846.599	973.907	2,86	-6,82	-12,85	0,15	-1,15
2n. trimestre	431	82.335	42.902	834.938	960.606	-0,23	-6,44	-14,76	-1,17	-2,33
3r. trimestre	409	82.192	40.817	834.558	957.976	-9,51	-5,96	-15,32	-1,76	-2,80
4r. trimestre	387	83.727	38.058	843.638	965.810	-7,19	-2,17	-17,58	-1,55	-2,36

Font: Departament d'Estadística de l'Ajuntament de Barcelona

Nota Sectors:

- 1 Agricultura
- 2 Indústria
- 3 Construcció
- 4 Serveis

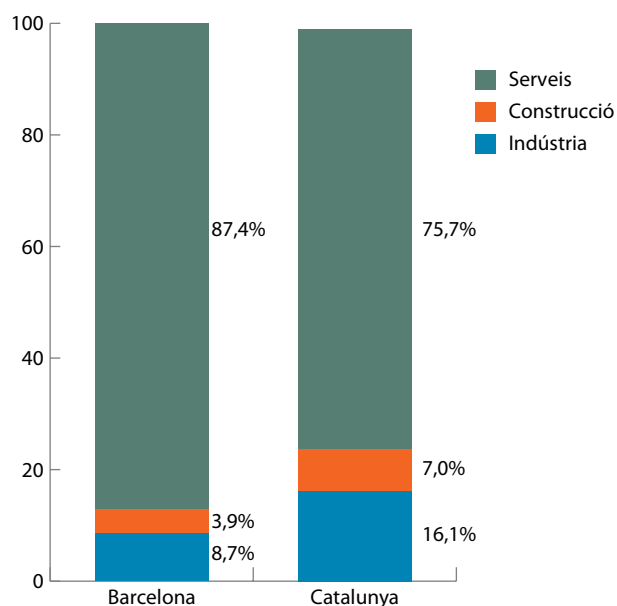
Afiliació a Barcelona al règim general i autònoms de la seguretat social . Per sectors (CNAE 2009).
Dades darrer dia de trimestre

	Percentatge sobre total ciutat				Percentatge sobre total Catalunya				Total
	Agricultura	2	3	4	1	2	3	4	
Any 2008									
1r. trimestre	0,1	10,0	6,5	83,4	1,4	18,0	18,0	38,9	32,2
2n. trimestre	0,1	10,1	6,4	83,5	1,5	18,1	18,1	38,4	32,1
3r. trimestre	0,1	10,0	6,1	83,8	1,5	18,1	18,5	38,6	32,3
4r. trimestre	0,1	9,8	5,7	84,4	1,4	18,3	18,9	38,8	32,8
Any 2009									
1r. trimestre	0,1	9,6	5,8	84,6	1,5	18,3	19,2	38,8	32,9
2n. trimestre	0,1	9,5	5,8	84,6	1,5	18,5	19,4	38,3	32,6
3r. trimestre	0,0	9,3	5,7	84,9	1,3	18,3	19,6	38,4	32,8
4r. trimestre	0,0	9,2	5,3	85,5	1,3	18,3	19,6	38,8	33,2
Any 2010									
1r. trimestre	0,0	9,0	5,2	85,8	1,2	18,0	19,3	38,5	33,0
2n. trimestre	0,0	8,9	5,1	85,9	1,2	17,9	19,0	38,2	32,7
3r. trimestre	0,0	8,9	4,9	86,2	1,3	18,0	19,1	38,2	32,9
4r. trimestre	0,0	8,7	4,7	86,6	1,2	17,8	19,3	38,2	33,0
Any 2011									
1r. trimestre	0,0	8,5	4,6	86,9	1,3	17,2	18,9	38,5	33,1
2n. trimestre	0,0	8,6	4,5	86,9	1,3	17,2	18,8	37,6	32,5
3r. trimestre	0,0	8,6	4,3	87,1	1,2	17,4	18,9	38,0	32,8
4r. trimestre	0,0	8,7	3,9	87,4	1,2	18,0	18,8	38,7	33,5

Font: Departament d'Estadística de l'Ajuntament de Barcelona

- Nota Sectors:
 1 Agricultura
 2 Indústria
 3 Construcció
 4 Serveis

Pes dels diferents sectors a l'afiliació. Catalunya i Barcelona. Desembre 2011



Dades d'activitat econòmica. Febrer 2012

1/Aeroport: evolució mensual de passatgers. Gener 2012

El nombre total de passatgers a l'aeroport de Barcelona va arribar al gener de 2012 als 2.164.075, segons dades provisionals d'AENA. Aquesta xifra suposa un increment interanual de 7,8%. Al llarg de l'any 2011, han utilitzat l'aeroport de Barcelona 34,4 milions de passatgers, un 17,8% més que al mateix període de

l'any anterior. Aquesta xifra suposa el màxim històric de l'aeroport.

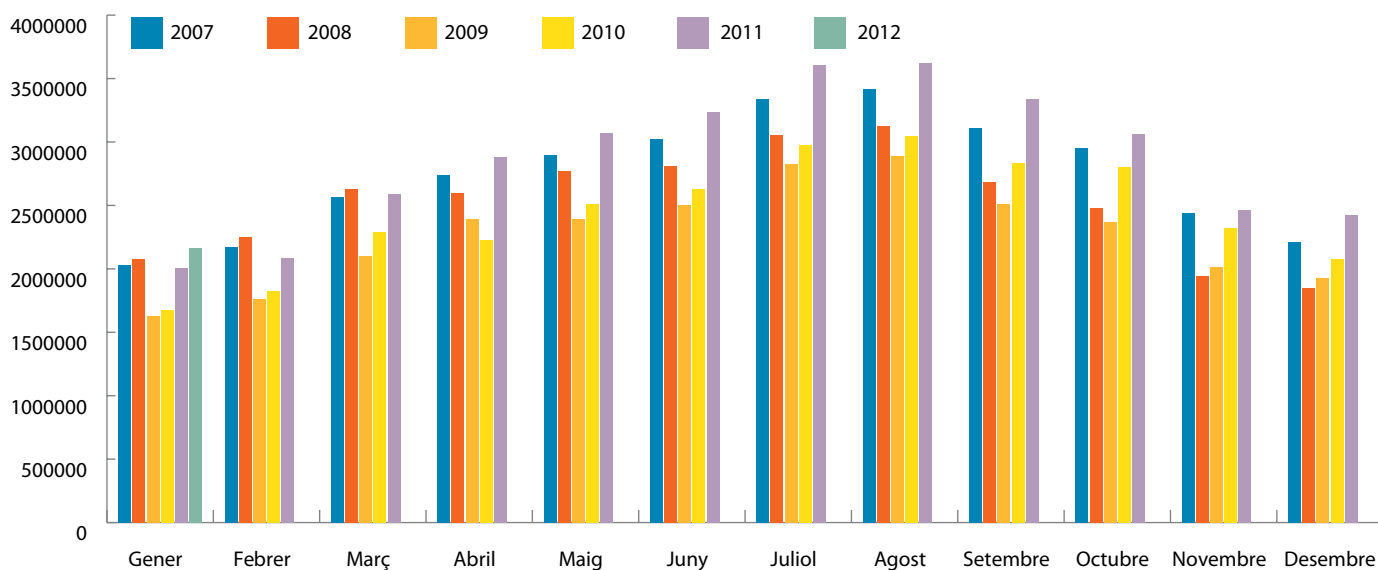
Gener és el vint-i-unè mes consecutiu amb increments interanuals del nombre de passatgers, i el millor gener dels darrers sis anys.

Evolució mensual de passatgers a l'aeroport

	2007	2008	2009	2010	2011	2012	% Variació 2010-2012	% Variació 2011-2012
Gener	2.027.654	2.080.089	1.625.429	1.672.945	2.006.841	2.164.075	19,96	7,83
Febrer	2.167.938	2.252.600	1.765.549	1.828.004	2.086.284		14,13	
Març	2.563.846	2.629.874	2.097.905	2.287.264	2.592.509		13,35	
Abril	2.741.907	2.595.278	2.392.825	2.229.097	2.881.116		29,25	
Maig	2.896.729	2.766.890	2.389.081	2.511.974	3.072.750		22,32	
Juny	3.025.408	2.811.855	2.501.230	2.629.818	3.234.352		22,99	
Juliol	3.336.462	3.057.855	2.828.550	2.974.395	3.607.572		21,29	
Agost	3.417.128	3.128.002	2.887.866	3.043.473	3.623.889		19,07	
Setembre	3.113.458	2.683.536	2.512.294	2.837.287	3.338.101		17,65	
Octubre	2.954.198	2.476.673	2.369.990	2.798.661	3.064.552		9,50	
Novembre	2.442.615	1.941.042	2.016.545	2.320.274	2.466.127		6,29	
Desembre	2.210.906	1.848.390	1.924.501	2.076.403	2.425.087		16,79	
TOTAL	32.898.249	30.272.084	27.311.765	29.209.595	34.399.180	2.164.075	17,77	7,83

Font: AENA. Departament d'Estadística. Ajuntament de Barcelona

Evolució mensual de passatgers a l'aeroport (2007-2012)



1/Aeroport: comparació aeroports espanyols. Gener 2012

Segons dades homogènies d'AENA, el nombre de passatgers acumulats de l'any 2011 havia pujat un 17,8% a l'aeroport de Barcelona, quan la mitjana estatal va ser del 6%. És l'aeroport que més creix entre els grans de l'estat, més de 18 punts per sobre del de Madrid-Barajas, que baixa un 0,4% al llarg de l'any.

El Prat és el segon aeroport de l'Estat, per darrera de Madrid-Barajas, quant al total de passatgers embarcats al llarg de l'any 2011, mentre que Palma de Mallorca es manté com el tercer.

Al gener de 2012 es manté aquesta situació, ja que l'increment interanual de l'aeroport d'El Prat (7,8%) és el quart més alt del conjunt d'aeroports d'AENA, només superat pel de Tenerife Sur entre els grans, i molt per sobre del conjunt dels aeroports nacionals, que baixa un 2,9%, i de l'aeroport de Madrid-Barajas, que presenta una disminució de passatgers del 6,3%.

Rànquing de variació del total de passatgers dels principals aeroports espanyols (2011). Acumulat anual

Aeroports	Passatgers	
	Total	% Variació 2010/2011
Madrid-Barajas	49.662.512	-0,4%
Barcelona-El Prat	34.399.180	17,8%
Palma de Mallorca	22.726.459	7,6%
Málaga-Costa del Sol	12.823.125	6,3%
Gran Canaria	10.538.811	11,1%
Alacant	9.913.764	5,7%
Tenerife Sur	8.656.480	17,6%
Eivissa	5.643.152	11,9%
Lanzarote	5.545.803	12,3%
València	4.979.629	0,9%
Sevilla	4.959.365	17,4%
Fuerteventura	4.948.018	18,6%
Tenerife Norte	4.095.103	1,1%
Bilbao	4.045.613	4,0%
Girona	3.007.649	-38,2%
Menorca	2.576.209	2,6%
Santiago	2.464.431	13,4%
Reus	1.362.472	-4,0%
Asturias	1.339.010	-1,2%
Murcia-San Javier	1.262.541	-6,4%
Santander	1.116.398	21,4%
La Palma	1.067.431	7,6%
Jerez de la Frontera	1.029.598	-1,3%
A Coruña	1.012.800	-8,0%
Vigo	976.152	-10,7%
FGL Granada-Jaén	872.762	-10,8%
Almeria	780.860	-0,8%
Saragossa	751.097	24,0%
Valladolid	462.477	17,8%
Melilla	286.761	-2,0%
San Sebastián	248.054	-13,3%
Pamplona	238.380	-18,2%
El Hierro	170.225	-0,4%
Total AENA	204.373.288	6,0%

Font:AENA

Rànquing de variació del total de passatgers dels principals aeroports espanyols (2012). Gener

Aeroports	Passatgers	
	Total	% Variació 2010/2011
Santander	69.735	23,1%
Tenerife Sur	801.843	11,6%
Valladolid	22.641	7,9%
Barcelona-El Prat	2.164.075	7,8%
La Palma	84.003	4,9%
Melilla	22.939	4,7%
Lanzarote	411.537	3,3%
Gran Canaria	936.123	2,7%
Fuerteventura	368.260	2,3%
Bilbao	242.904	1,1%
Eivissa	100.912	0,7%
Tenerife Norte	299.962	-1,4%
Murcia-San Javier	28.725	-1,8%
Santiago	144.689	-2,3%
San Sebastián	16.929	-2,4%
El Hierro	11.548	-2,5%
Total Aena	11.769.355	-2,9%
Saragossa	42.057	-4,8%
Madrid-Barajas	3.344.167	-6,3%
Málaga-Costa Del Sol	550.899	-6,6%
Sevilla	284.294	-7,8%
València	286.541	-10,0%
Palma De Mallorca	614.434	-10,1%
Almeria	36.644	-10,3%
Menorca	51.253	-10,5%
FGL Granada-Jaen	57.563	-11,8%
Alacant	424.309	-11,9%
Jerez De La Frontera	37.367	-13,1%
A Coruña	63.197	-15,5%
Pamplona	13.110	-19,7%
Vigo	57.726	-20,1%
Asturias	69.066	-21,3%

Font:AENA

2/Port: evolució mensual del nombre de passatgers. Desembre 2011

El nombre de passatgers al port de Barcelona va experimentar al desembre de 2011 una disminució d'un 12,1% respecte al mateix mes de l'any anterior, una reducció motivada pel descens (-11,6%) del sector dels creuers turístics. Malgrat aquesta dada

de desembre, el total anual de passatgers al port de Barcelona creix un 11,1% respecte a l'any 2010, mentre que l'acumulat de passatgers de creuers puja un 13,2%, representant quasi el 70% del total de passatgers.

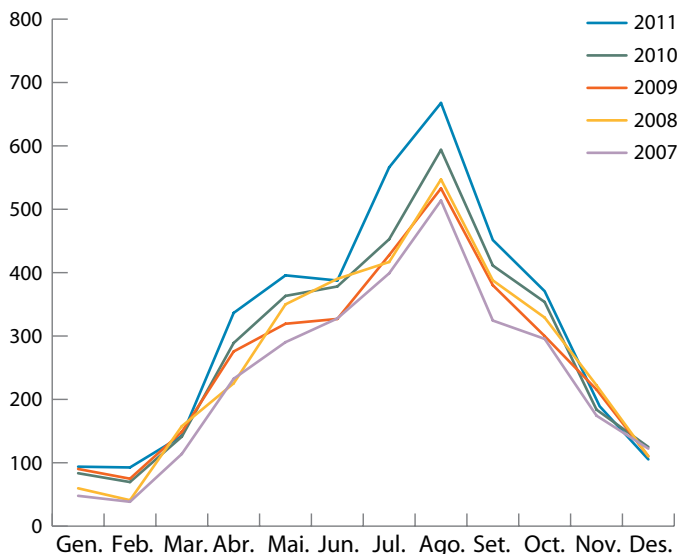
Evolució mensual de passatgers al port (2010-2011)

	Passatgers totals				Passatgers creuers turístics				% creuers/ total (2011)
	2010	2011	% variació 2009-2010	% variació 2010-2011	2010	2011	% variació 2009-2010	% variació 2010-2011	
Gener	83.510	93.824	-7,42	12,35	49.327	62.202	1,80	26,10	66,3%
Febrer	69.555	92.612	-7,09	33,15	40.423	52.451	-4,71	29,76	56,6%
Març	141.165	142.308	-5,03	0,81	72.809	77.710	-16,93	6,73	54,6%
Abril	288.938	336.423	4,85	16,43	180.936	216.175	15,33	19,48	64,3%
Maig	363.258	395.726	13,76	8,94	290.561	312.592	20,65	7,58	79,0%
Juny	378.145	387.542	15,66	2,49	271.825	281.294	26,12	3,48	72,6%
Juliol	452.701	566.114	5,88	25,05	271.387	373.095	2,64	37,48	65,9%
Agost	593.746	667.737	11,42	12,46	329.282	397.927	16,88	20,85	59,6%
Setembre	411.176	451.436	8,18	9,79	319.233	338.860	15,63	6,15	75,1%
Octubre	353.625	384.223	17,93	8,65	296.865	317.848	6,35	7,07	82,7%
Novembre	183.779	199.347	-14,74	8,47	149.171	159.756	-22,62	7,10	80,1%
Desembre	124.893	109.770	13,40	-12,11	76.157	67.334	16,13	-11,59	61,3%
Total	3.444.491	3.827.062	7,58	11,11	2.347.976	2.657.244	9,13	13,17	69,4%

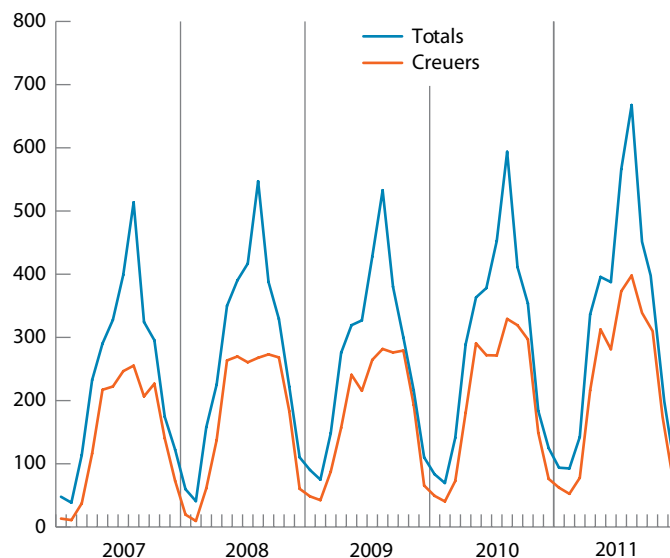
Font: Departament d'Estadística. Ajuntament de Barcelona. Puertos de España.

Els totals anuals de passatgers al port de Barcelona, tant totals com del sector dels creuers turístics, són els màxims dels darrers cinc anys.

Evolució mensual de passatgers al port



Evolució mensual passatgers 2007-2011: totals i de creuers



2/Port: evolució mensual de mercaderies. Desembre 2011

El port de Barcelona va moure al desembre de 2011 3,12 milions de tones, 43,1 milions si comptem tot l'any 2011. La variació interanual de desembre de 2010 a desembre de 2011 és de

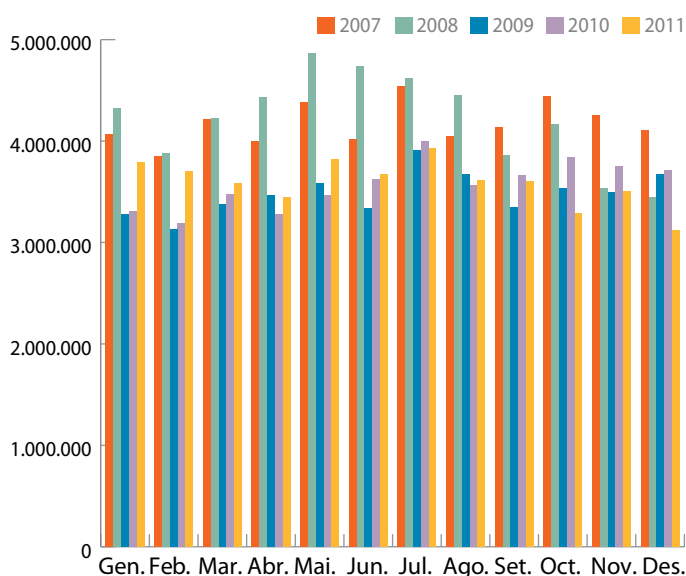
-15,9%, mentre que l'augment acumulat anual és del 0,4%, augment poc rellevant degut a la forta reducció del tràfic de mercaderies al darrer trimestre de l'any (un 12,3%).

Evolució mensual de mercaderies al port. En tones

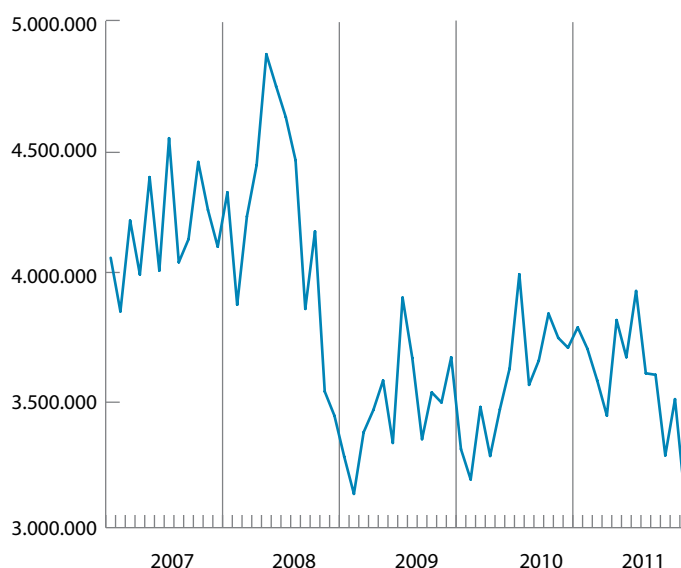
	2008	2009	2010	2011	% variació 2008-2009	% variació 2009-2010	% variació 2010-2011
Gener	4.322.522	3.280.515	3.309.798	3.789.851	-24,11	0,89	14,50
Febrer	3.879.216	3.133.189	3.190.016	3.705.424	-19,23	1,81	16,16
Març	4.227.138	3.376.485	3.476.100	3.581.133	-20,12	2,95	3,02
Abril	4.430.020	3.464.264	3.282.693	3.441.710	-21,80	-5,24	4,84
Maig	4.867.333	3.580.483	3.466.359	3.818.757	-26,44	-3,19	10,17
Juny	4.741.022	3.334.118	3.627.400	3.672.158	-29,68	8,80	1,23
Juliol	4.618.802	3.907.521	3.999.417	3.933.559	-15,40	2,35	-1,65
Agost	4.449.275	3.669.344	3.563.150	3.608.891	-17,53	-2,89	1,28
Setembre	3.862.738	3.348.901	3.659.135	3.602.882	-13,30	9,26	-1,54
Octubre	4.168.663	3.533.511	3.844.564	3.284.811	-15,24	8,80	-14,56
Novembre	3.537.082	3.493.504	3.748.616	3.506.939	-1,23	7,30	-6,45
Desembre	3.441.320	3.671.899	3.709.707	3.119.343	6,70	1,03	-15,91
Total	50.545.131	41.793.734	42.876.955	43.065.458	-17,31	2,59	0,44

Font: Port de Barcelona

Evolució mensual de mercaderies al port. En tones



Evolució mensual de mercaderies al port 2007-2011. Tones



3/Enquesta hotelera: evolució viatgers. Desembre 2011

Després de 26 mesos consecutius d'increment interanual, novembre i desembre de 2011 presenten lleugeres reduccions del nombre total de viatgers allotjats als hotels de Barcelona, concretament del 0,2 i l'1,5%, respectivament, degut a les habituals

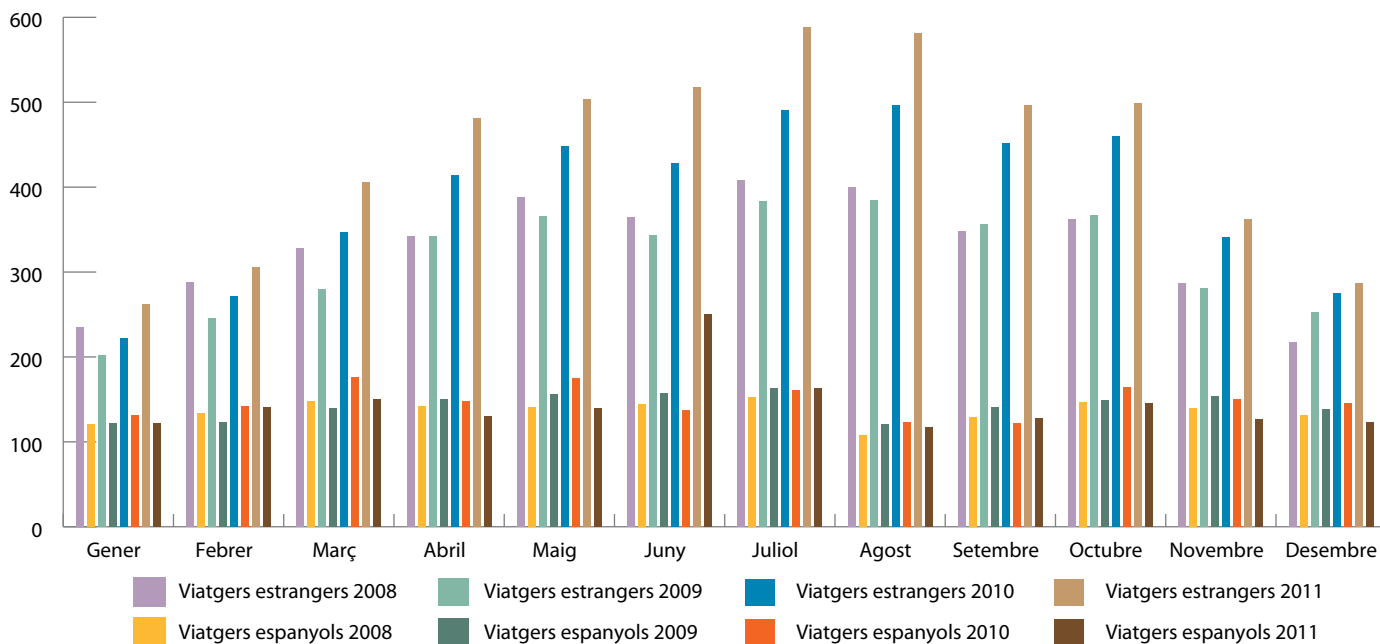
baixades dels viatgers nacionals (-13,9% al desembre). L'increment acumulat anual del nombre de viatgers als hotels és del 9,5%, i arriba al 13,7% entre els visitants estrangers. El total de viatgers espanyols cau un 1,6%.

Evolució del nombre de viatgers

Viatgers	Espanyols				Estrangers				Totals			
	2010	2011	% var. 09-10	% var. 10-11	2010	2011	% var. 09-10	% var. 10-11	2010	2011	% var. 09-10	% var. 10-11
Gener	131.054	121.564	8,01	-7,24	221.778	262.263	9,90	18,25	352.832	383.827	9,19	8,78
Febrer	141.584	140.325	15,31	-0,89	270.946	305.973	10,13	12,93	412.530	446.298	11,85	8,19
Març	176.588	149.758	26,46	-15,19	347.445	405.390	24,00	16,68	524.033	555.148	24,82	5,94
Abril	147.784	129.894	-1,68	-12,11	414.282	481.488	21,05	16,22	562.066	611.382	14,11	8,77
Maig	175.074	139.599	12,36	-20,26	448.106	503.438	22,65	12,35	623.180	643.037	19,57	3,19
Juny	137.630	250.807	-12,18	82,23	428.202	517.674	24,60	20,89	565.832	768.481	13,08	35,81
Juliol	160.931	163.427	-1,31	1,55	490.188	588.049	27,97	19,96	651.119	751.476	19,23	15,41
Agost	123.083	117.507	2,06	-4,53	496.576	580.955	29,10	16,99	619.659	698.462	22,65	12,72
Setembre	122.441	128.285	-13,19	4,77	451.284	496.652	26,81	10,05	573.725	624.937	15,46	8,93
Octubre	164.597	145.141	10,05	-11,82	460.305	498.931	25,43	8,39	624.902	644.072	20,98	3,07
Novembre	150.373	136.305	-2,17	-9,36	341.030	353.987	21,62	3,80	491.403	490.292	13,19	-0,23
Desembre	145.607	126.274	5,06	-13,28	275.321	288.451	9,14	4,77	420.928	414.725	7,70	-1,47
Total	1.776.746	1.748.886	3,71	-1,57	4.645.463	5.283.251	22,17	13,73	6.422.209	7.032.137	16,44	9,50

Font: Enquesta d'Ocupació hotelera. INE

Evolució mensual del nombre de viatgers 2007-2011



3/ Enquesta hotelera: evolució pernотacions i personal ocupat. Desembre 2011

El nombre de pernотacions als hotels de Barcelona va pujar un 6,9% entre 2010 i 2011, amb especial rellevància de les pernотacions d'estrangers, que pugen un 11%. El desembre, però, és l'únic mes de l'any que presenta un descens interanual: un 2,2%.

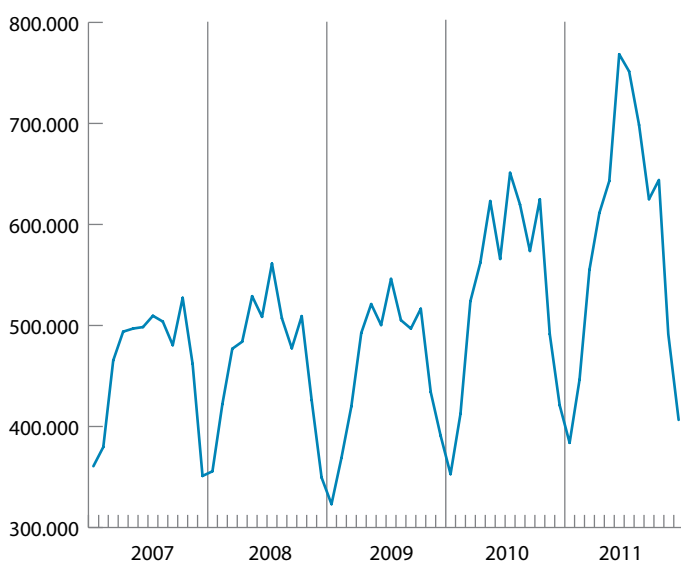
Després de sis mesos d'increment, el personal ocupat al sector es va reduir un 0,2% entre desembre de 2010 i desembre de 2011, i va arribar a les 11.093 persones.

Evolució del nombre de pernотacions

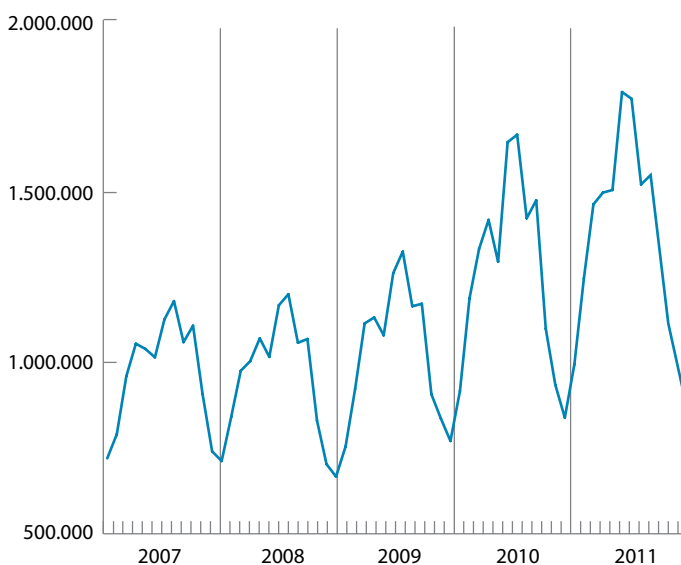
Pernотacions	Espanyols				Estrangers				Totals			
	2010	2011	% var. 09-10	% var. 10-11	2010	2011	% var. 09-10	% var. 10-11	2010	2011	% var. 09-10	% var. 10-11
Gener	221.423	208.036	12,79	-6,05	546.009	627.930	17,18	15,00	767.432	835.966	15,88	8,93
Febrer	249.719	253.483	25,45	1,51	665.040	738.923	20,45	11,11	914.759	992.406	21,78	8,49
Març	317.121	271.027	21,86	-14,54	869.780	975.241	31,80	12,13	1.186.901	1.246.268	28,99	5,00
Abril	280.594	244.857	0,90	-12,74	1.051.769	1.219.219	25,90	15,92	1.332.363	1.464.076	19,66	9,89
Maig	307.820	264.551	12,97	-14,06	1.110.382	1.233.964	29,35	11,13	1.418.202	1.498.515	25,40	5,66
Juny	247.211	250.807	-6,02	1,45	1.047.827	1.255.463	28,50	19,82	1.295.038	1.506.270	20,08	16,31
Juliol	315.328	309.903	8,41	-1,72	1.331.717	1.484.795	37,19	11,49	1.647.045	1.794.698	30,55	8,96
Agost	260.780	233.727	5,59	-10,37	1.408.216	1.541.117	30,64	9,44	1.668.996	1.774.844	25,97	6,34
Setembre	244.640	246.468	-11,77	0,75	1.178.253	1.275.906	32,88	8,29	1.422.893	1.522.374	22,24	6,99
Octubre	307.601	267.109	11,66	-13,16	1.168.474	1.283.028	30,44	9,80	1.476.075	1.550.137	26,02	5,02
Novembre	270.040	247.335	2,20	-8,41	827.826	858.157	29,18	3,66	1.097.866	1.105.492	21,30	0,69
Desembre	275.727	234.711	12,70	-14,88	657.171	677.540	11,64	3,10	932.898	912.251	11,95	-2,21
Total	3.298.004	3.032.014	7,47	-8,07	11.862.464	13.171.283	28,27	11,03	15.160.468	16.203.297	23,09	6,88

Font: Enquesta d'Ocupació hotelera. INE

Evolució total viatgers. 2007-2011



Evolució del nombre de pernотacions. 2007-2011



3/ Enquesta hotelera: origen dels viatgers. Desembre 2011

El 42,7% dels viatgers que s'han allotjat als hotels de Barcelona durant l'any 2011 provenien de la Unió Europea. Els viatgers espanyols suposaven el 24,9% i els procedents dels Estats Units el 8,1%, quasi un punt més que l'any passat. Baixa el pes, respecte l'any 2010, dels viatgers espanyols (quasi tres punts) i lleugerament dels procedents de la UE, mentre que s'incrementa la importància dels americans, dels asiàtics i dels viatgers europeus de fora de la UE.

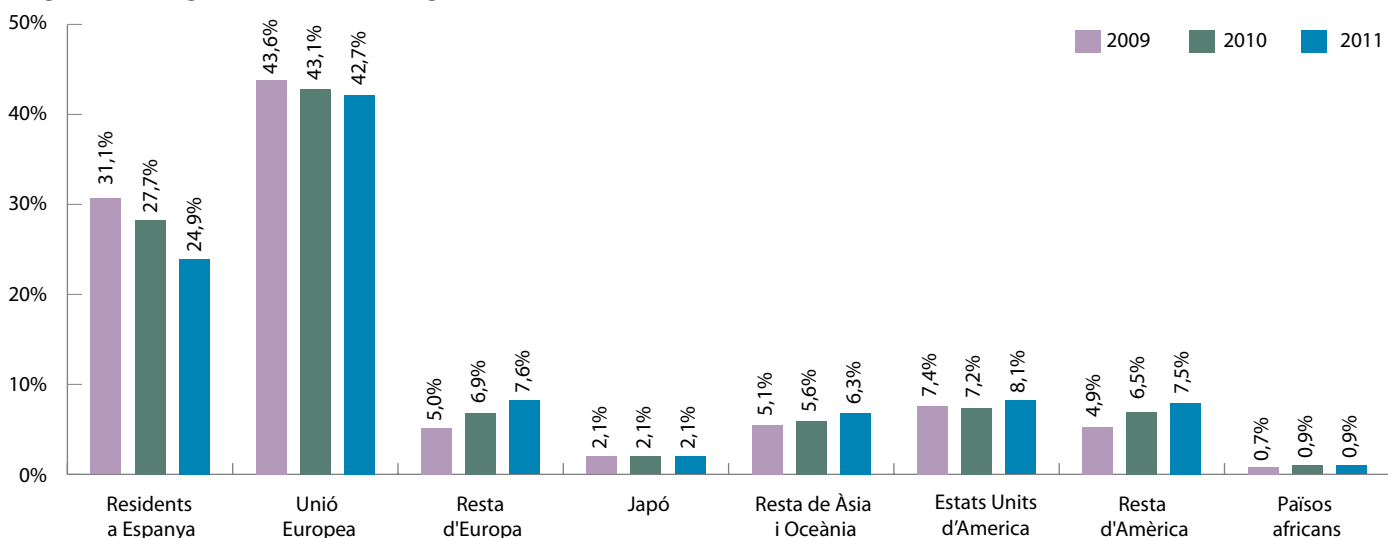
Quant a les pernoctacions, baixa el pes de les realitzades pels viatgers espanyols (més de sis punts en només dos anys), que al 2011 representen el 18,7% de les pernoctacions totals als hotels de la ciutat. Baixa també lleugerament el nombre de pernoctacions

els ciutadans procedents de la UE, que suposen el 47% del total, mentre que s'incrementa la importància dels americans, dels asiàtics i dels viatgers europeus de fora de la UE.

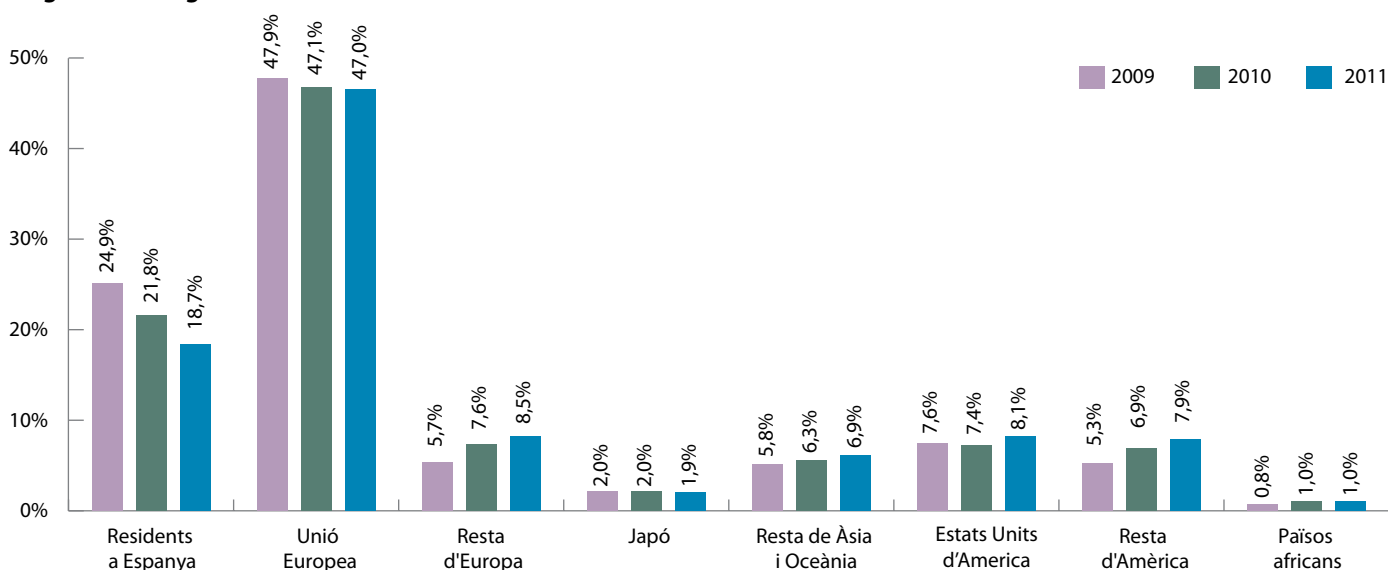
Els viatgers es queden una mitjana de 2,3 nits a la ciutat, destaquen els de la UE (2,54 nits), la resta d'Europa (2,57 nits) i els asiàtics (2,55 nits). Els turistes espanyols només fan 1,73 nits a la ciutat.

Per països, cal destacar la importància dels turistes italians (8,3% de les pernoctacions, 7,4% del nombre de viatgers), nord-americans (8,1% dels viatgers i les pernoctacions), francesos (7,6% del total de pernoctacions, 7,9% del total de viatgers) i del Regne Unit (7,3 i 7% respectivament).

Origen dels viatgers a Barcelona. Viatgers



Origen dels viatgers a Barcelona. Pernoctacions



3/Enquesta hotelera: evolució diferents territoris. Desembre 2011

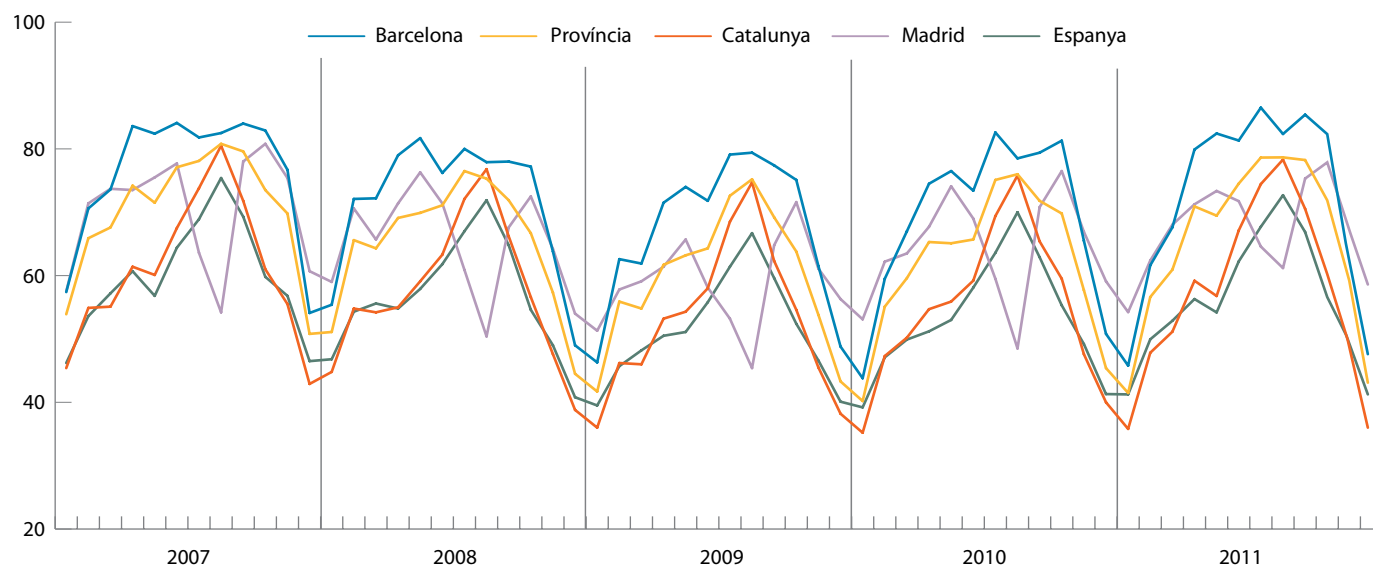
El grau d'ocupació d'habitacions a Barcelona al desembre de 2011 és del 47,05%, 3,7 punts inferior al del mateix mes de 2010. El grau d'ocupació de la ciutat és superior al de la província (42,34%), Catalunya (36,52%) i Espanya (41,02%), però inferior al de la ciutat de Madrid (57,92%).

Evolució del grau d'ocupació hotelera als diferents àmbits territorials. En % de les habitacions

	Barcelona			Província			Catalunya			Madrid ciutat			Espanya		
	2010	2011	% var. 10/11	2010	2011	% var. 10/11	2010	2011	% var. 10/11	2010	2011	% var. 10/11	2010	2011	% var. 10/11
Gener	43,84	45,79	1,95	40,15	41,48	1,33	35,15	35,80	0,65	53,08	54,24	1,16	39,20	41,25	2,05
Febrer	59,51	61,62	2,11	55,05	56,61	1,56	47,34	47,82	0,48	62,17	62,37	0,20	47,11	49,94	2,83
Març	67,02	67,61	0,59	59,58	60,93	1,35	50,23	51,14	0,91	63,52	68,03	4,51	49,92	52,87	2,95
Abril	74,47	79,90	5,43	65,26	70,92	5,66	54,67	59,19	4,52	67,69	71,25	3,56	51,24	56,30	5,06
Maig	76,45	82,43	5,98	65,10	69,46	4,36	55,92	56,78	0,86	74,13	73,36	-0,77	52,98	54,19	1,21
Juny	73,35	81,32	7,97	65,70	74,52	8,82	59,15	67,13	7,98	69,00	71,75	2,75	58,11	62,24	4,13
Juliol	82,55	86,51	3,96	75,08	78,63	3,55	69,38	74,45	5,07	59,52	64,58	5,06	63,62	67,71	4,09
Agost	78,49	82,35	3,86	75,96	78,66	2,70	75,77	78,31	2,54	48,46	61,19	12,73	69,99	72,69	2,70
Setembre	79,38	85,40	6,02	71,77	78,24	6,47	65,39	70,54	5,15	70,80	75,31	4,51	62,88	66,88	4,00
Octubre	81,29	82,33	1,04	69,76	71,88	2,12	59,49	60,24	0,75	76,53	77,87	1,34	55,25	56,61	1,36
Novembre	65,48	65,85	0,37	57,68	58,51	0,83	47,62	47,94	0,32	66,90	66,94	0,04	49,15	49,18	0,03
Desembre	50,80	47,05	-3,75	45,38	42,34	-3,04	40,02	36,52	-3,50	59,08	57,92	-1,16	41,27	41,02	-0,25

Font: Enquesta d'Ocupació hotelera. INE

Evolució del grau d'ocupació hotelera als diferents àmbits territorials. En % de les habitacions



4/ Matriculació de vehicles a Barcelona. Gener 2012

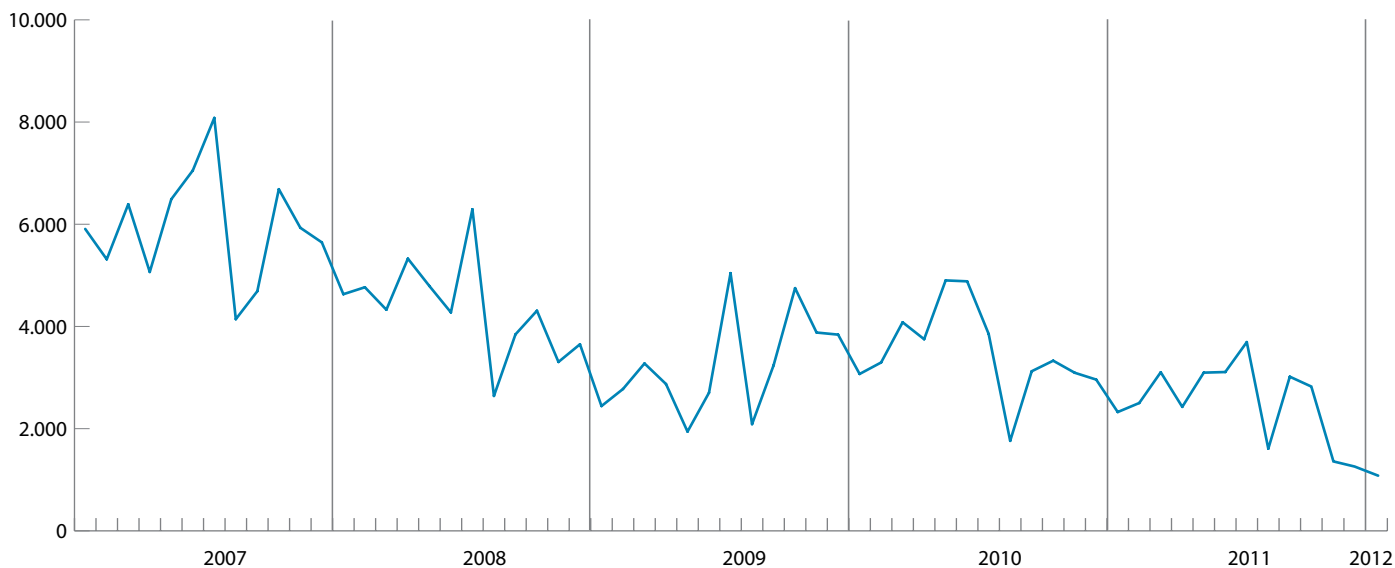
La matriculació de vehicles a la ciutat el mes de gener de 2012 ha baixat un 6,4% en termes interanuals. És el dinovè mes consecutiu amb reduccions interanuals. La caiguda acumulada de l'any 2011 va ser del 23%.

Evolució de la matriculació de vehicles a Barcelona (2007-2012)

	2007	2008	2009	2010	2011	2012	% variació 2010-2011	% variació 2011-2012
Gener	5.908	4.631	2.442	3.070	2.325	2.176	-24,27	-6,41
Febrer	5.314	4.767	2.776	3.295	2.502		-24,07	
Març	6.392	4.327	3.276	4.082	3.104		-23,96	
Abril	5.066	5.327	2.873	3.750	2.426		-35,31	
Maig	6.489	4.791	1.942	4.901	3.096		-36,83	
Juny	7.052	4.275	2.704	4.883	3.108		-36,35	
Juliol	8.081	6.293	5.043	3.853	3.694		-4,13	
Agost	4.142	2.640	2.088	1.761	1.608		-8,69	
Setembre	4.690	3.844	3.238	3.123	3.017		-3,39	
Octubre	6.686	4.308	4.750	3.330	2.824		-15,20	
Novembre	5.931	3.305	3.881	3.094	2.371		-23,37	
Desembre	5.645	3.651	3.840	2.960	2.339		-20,98	
Total	71.396	52.159	38.853	42.102	32.414	2.176	-23,01	-6,41

Font: Departament d'Estadística. Ajuntament de Barcelona

Evolució mensual de la matriculació de vehicles a Barcelona ciutat (2007-2012)



5/ Evolució de la taxa anual d'inflació. Desembre 2012

La taxa d'inflació anual a la província de Barcelona al desembre de 2011 va ser del 2,5, quan al mateix mes de 2010 era de 2,9. La taxa ha baixat 1,1 punts des del màxim anual d'abril.

La província de Barcelona presenta al desembre una inflació igual a la de Catalunya i una dècima per sobre de la d'Espanya (2,4).

Evolució de la taxa anual d'inflació

	Província BCN					Catalunya					Espanya				
	2007	2008	2009	2010	2011	2007	2008	2009	2010	2011	2007	2008	2009	2010	2011
Gener	2,4	4,3	1,3	1,4	3,2	2,4	4,4	1,1	1,4	3,3	2,4	4,3	0,8	1,0	3,3
Febrer	2,6	4,4	1,3	1,2	3,5	2,5	4,4	1,0	1,2	3,6	2,4	4,4	0,7	0,8	3,6
Març	2,7	4,4	0,7	1,8	3,4	2,7	4,5	0,4	1,7	3,5	2,5	4,5	-0,1	1,4	3,6
Abril	2,7	4,1	0,7	1,7	3,6	2,7	4,1	0,4	1,7	3,8	2,4	4,2	-0,2	1,5	3,8
Maig	2,7	4,4	0,1	2,0	3,4	2,6	4,5	-0,3	2,0	3,5	2,3	4,6	-0,9	1,8	3,5
Juny	2,7	4,8	-0,1	1,7	3,2	2,7	4,9	-0,5	1,7	3,3	2,4	5,0	-1,0	1,5	3,2
Juliol	2,5	5,0	-0,5	2,2	3,2	2,5	5,1	-0,9	2,2	3,2	2,2	5,3	-1,4	1,9	3,1
Agost	2,3	4,8	0,0	2,2	3,0	2,4	4,8	-0,3	2,1	3,0	2,2	4,9	-0,8	1,8	3,0
Setembre	2,9	4,4	-0,1	2,3	3,2	2,9	4,5	-0,5	2,4	3,2	2,7	4,5	-1,0	2,1	3,1
Octubre	3,8	3,6	0,0	2,5	3,1	3,8	3,6	-0,2	2,6	3,1	3,6	3,6	-0,7	2,3	3,0
Novembre	4,1	2,7	0,9	2,4	2,9	4,2	2,5	0,7	2,5	3,0	4,1	2,4	0,3	2,3	2,9
Desembre	4,3	1,8	1,3	2,9	2,5	4,3	1,6	1,2	3,0	2,5	4,2	1,4	0,8	3,0	2,4

Font: Departament d'Estadística. Ajuntament de Barcelona. Instituto Nacional de Estadística

Evolució de la taxa anual d'inflació (2007-2011)

