



Consell Econòmic i Social  
de Barcelona

The background is a blurred photograph of a busy subway station platform. The ceiling has overhead tracks and lights. People are walking in the background. Overlaid on the bottom half of the image are three jagged line graphs in orange, green, and blue, representing economic data trends.

Informe  
de Conjuntura  
socioeconòmica  
de Barcelona  
Juny 2012

**Informe de conjuntura  
del mercat laboral  
i l'activitat econòmica  
a Barcelona  
Juny 2012**

## Informe conjuntura del mercat laboral i l'activitat econòmica a Barcelona Juny 2012

### Índex

#### Dades del Mercat Laboral

##### 1/ Dades EPA (primer trimestre 2012)

- Dades Barcelona: població activa i inactiva
- Dades Barcelona: població activa
- Dades Barcelona: població ocupada.  
Per sectors econòmics i àmbits
- Dades Barcelona: població aturada.  
Comparació altres àmbits
- Dades diferents territoris:  
Taxes específiques d'activitat, ocupació i atur

##### 2/ Atur registrat i demandes d'ocupació SOC (juny 2012)

- Població aturada a Barcelona 2006-2012. Per sexes
- Atur registrat a Barcelona per edats
- Atur registrat a Barcelona per activitats
- Atur registrat a Barcelona per nacionalitat
- Atur registrat a Barcelona per duració
- Atur registrat a Barcelona. Per nivell d'estudis
- Atur registrat a Barcelona. Per districtes
- Atur registrat a Barcelona. Grau de cobertura
- Atur registrat per àmbits territorials
- Atur registrat a la RMB
- Atur registrat per províncies i Comunitats Autònomes
- Demandes d'ocupació a Barcelona. Per nivells d'estudi
- Demandes d'ocupació a Barcelona.  
Per activitats econòmiques

##### 3/ Contractació (juny 2012)

- Evolució de la contractació a Barcelona:  
per tipus de contracte
- Per sexes i sectors
- Per nacionalitats
- Contractació als diferents àmbits territorials

##### 4/ Afiliació a la Seguretat Social (Primer trimestre 2012)

- Evolució de l'afiliació a Barcelona
- Afiliació a Barcelona i altres àmbits territorials
- Anàlisi comparatiu Barcelona-Catalunya  
per sectors econòmics

#### Dades d'activitat econòmica

##### 1/Aeroport: dades juny 2012

- Evolució mensual de passatgers a l'aeroport
- Passatgers de diferents aeroports espanyols

##### 2/Port: dades abril 2012

- Evolució mensual de passatgers al port
- Evolució mensual de mercaderies

##### 3/Enquesta hotelera: dades maig 2012

- Evolució nombre de viatgers
- Evolució nombre de pernотacions  
i personal ocupat
- Origen geogràfic dels turistes
- Grau d'ocupació: comparativa diferents  
àmbits territorials

##### 4/ Matriculació de vehicles a Barcelona: juny 2012

##### 5/ Evolució taxa anual d'inflació (província): juny 2012

## Dades del Mercat de treball Juny 2012

### 1/EPA: població activa i inactiva a Barcelona 2012. Primer trimestre

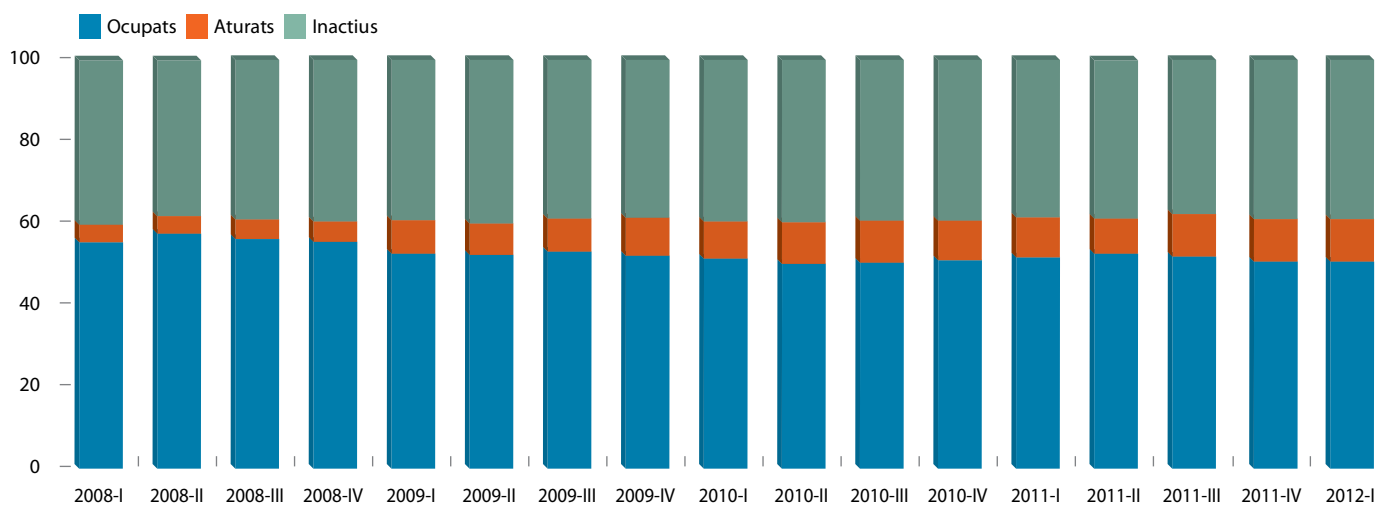
Segons l'EPA, la població a Barcelona a març de 2012 és de 1.297.000 persones, un 0,4% menys que al mateix període de 2011. D'aquest total, un 61% són actius i el 39% inactius. Cau 0,5 punts el pes de la població activa a la ciutat al darrer any.

Dels 506.100 inactius a la ciutat, la majoria (294.100) són pensionistes, que suposen el 22,7% de la població total, seguit de les persones que fan feines de la llar (105.300) i els estudiants (74.300).

#### Població de Barcelona. Dades generals (en milers)

	Any 2010				Any 2011				Any 2012	% Var. I trim. 2011/2012
	I	II	III	IV	I	II	III	IV		
<b>Població total</b>										
Total	1.307,50	1.314,60	1.301,60	1.310,00	1.301,60	1.300,60	1.302,6	1.310,9	1.297,0	-0,4%
<b>Població activa</b>										
Total	791,1	800,9	791,2	795,7	800,9	797,0	811,5	800,4	790,9	-1,2%
Ocupats	672,2	672,7	657,2	668,6	672,7	684,7	676,4	665,2	651,0	-3,2%
Aturats	118,9	128,2	134,0	127,1	128,2	112,3	135,1	135,2	139,9	9,1%
<b>Població inactiva</b>										
Total	516,4	500,7	513,2	514,3	500,7	503,6	491,1	510,5	506,1	1,1%
Estudiants	65,6	65,7	57,6	67,2	65,7	64,6	55,1	67,6	74,3	13,1%
Pensionistes	311,6	294,7	309,3	308,7	294,7	310,1	291,5	300,1	294,1	-0,2%
Feines llar	109,7	111,8	120,8	105,0	111,8	108,7	116,0	110,3	105,3	-5,8%
Incapacitats	20,7	15,7	17,0	17,9	15,7	10,5	14,3	22,6	22,6	43,9%
Altres	8,8	12,8	8,5	15,5	12,8	9,7	14,2	9,9	9,8	-23,4%

Font: Elaboració pròpia amb dades del Departament de Treball de la Generalitat de Catalunya



## EPA: població activa a Barcelona 2012. Primer trimestre

Segons l'EPA, la població activa a Barcelona a març de 2012 és de 790.900 persones, un 1,2% menys que al mateix període de 2011. D'aquest total, un 51,7% són homes i el 48,3% dones, per-

centatge 0,7 punts més alt que fa un any. El 49,4% de la població activa de la ciutat té educació superior i la majoria treballa al sector serveis (un 75,2% del total).

### Població activa de Barcelona. Dades generals (en milers). En milers.

	2010				2011				2012
	I	II	III	IV	I	II	III	IV	I
<b>Actius</b>									
Total	791,1	793,1	791,2	795,7	800,9	797,0	811,5	800,4	790,9
<b>Per sexes</b>									
Homes	415,9	418,7	422,5	422,9	420,0	412,9	416,2	420,5	408,5
Dones	375,2	374,4	368,7	372,8	380,9	384,1	395,3	379,9	382,4
<b>Per edats</b>									
16-19 anys	10,4	11,9	8,5	9,4	8,5	9,3	10,1	7,4	10,0
20-24 anys	57,9	51,7	57,6	52,4	48,8	46,8	44,6	44,3	44,8
25-54 anys	606,5	613,8	611,1	614,4	624,7	621,7	634,1	632,5	614,3
55 anys i més	116,3	115,7	114,0	119,5	118,9	119,2	122,7	116,2	121,8
<b>Per nacionalitat</b>									
Espanyola	625,5	614,0	617,5	623,1	635,7	623,5	633,5	614,5	624,3
Estrangera	165,6	179,1	173,7	172,6	165,2	173,5	178	185,9	166,6
<b>Per nivell formatiu</b>									
Fins primària	130,5	119,2	110,1	105,6	85,5	76,7	78,8	73,0	70,0
Secundària 1a. etapa	123,1	147,2	143,1	139,7	128,9	129,6	141,7	134,9	129,3
Secundària 2a. etapa	172,9	169,1	171,2	165,8	183,8	197,3	191,6	196,7	200,9
Educació superior	364,6	357,6	366,8	384,6	402,7	393,4	399,4	395,8	390,7
<b>Per sector Econòmic</b>									
Agricultura	0,5	0,9	0,9	1,1	1,0	1,4	1,4	1,0	0,0
Indústria	92,2	90,9	87,9	97,1	91,4	80,3	80,5	71,1	76,6
Construcció	45,1	44,8	40,7	37,9	43,8	45,5	49,9	47,1	41,4
Serveis	602,7	595,1	594,7	585,7	592,8	612,3	607,5	602,2	595,1
Aturat > 1 any	39,0	43,5	53,2	60,6	62,3	50,1	65,0	71,4	68,8
Busca 1a. feina	11,6	17,9	13,8	13,3	9,6	7,4	7,2	7,6	9,0

Font: Elaboració pròpia amb dades del Departament de Treball de la Generalitat de Catalunya

## EPA: població ocupada a Barcelona. Per sectors econòmics. Primer trimestre

La majoria dels 651.000 ocupats a Barcelona al primer trimestre de 2012 són al sector serveis, que arriba als 546.900 ocupats al primer trimestre de 2012.

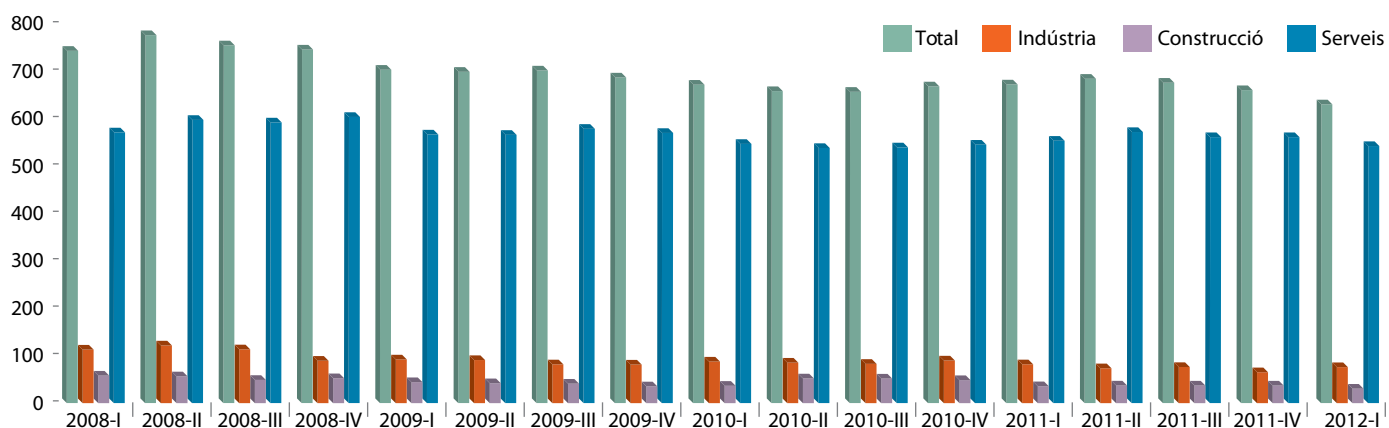
Tots els sectors presenten reduccions d'ocupació a Barcelona al primer trimestre de l'any 2012, que van de l'1,3% al sector serveis al 15,1% de la construcció. Globalment, l'ocupació a Barcelona cau un 3,2%.

### Població activa de Barcelona. Per sectors econòmics.

	En milers de persones					% de variació				
	Total	Agricultura	Indústria	Construcció	Serveis	Total	Agricultura	Indústria	Construcció	Serveis
<b>Any 2009</b>										
1r trimestre	704,3	0,5	92,3	44,4	567,1	-5,3	100,0	-12,8	-23,7	-2,2
2n trimestre	699,9	0,5	91,0	42,1	566,3	-9,9	0,0	-18,7	-28,0	-6,5
3r trimestre	704,2	2,0	81,9	41,2	579,1	-6,9	300,0	-17,4	-18,1	-4,5
4t trimestre	687,4	0,0	81,5	35,5	570,4	-8,0	-100,0	-9,0	-32,6	-5,6
<b>Any 2010</b>										
1r trimestre	672,2	0,5	87,8	36,7	547,2	-4,6	0,0	-4,9	-17,3	-3,5
2n trimestre	658,7	0,4	85,6	34,1	538,6	-5,9	-20,0	-5,9	-19,0	-4,9
3r trimestre	657,2	0,4	83,0	33,9	539,9	-6,7	-80,0	1,3	-17,7	-6,8
4t trimestre	668,6	1,1	90,1	31,8	545,6	-2,7	100,0	10,6	-10,4	-4,3
<b>Any 2011</b>										
1r trimestre	672,7	1,0	82,0	35,8	553,9	0,1	100,0	-6,6	-2,5	1,2
2n trimestre	684,7	1,4	73,7	37,3	572,3	3,9	250,0	-13,9	9,4	6,3
3r trimestre	676,4	1,4	76,3	37,2	561,5	2,9	250,0	-8,1	9,7	4,0
4t trimestre	665,2	1,0	65,0	36,2	563,0	-0,5	-9,1	-27,9	13,8	3,2
<b>Any 2012</b>										
1r trimestre	651,0	0,0	73,7	30,4	546,9	-3,2	-100,0	-10,1	-15,1	-1,3

Font: Departament d'Estadística de l'Ajuntament de Barcelona

### EPA: població ocupada a Barcelona. Per sectors econòmics



## EPA: població ocupada a Barcelona. Per branques d'activitat. Primer trimestre

Dels 651.000 ocupats no agraris a Barcelona, 149.700 són a la branca d'Administració pública, educació i sanitat, i 137.300 al Comerç, reparacions i hosteleria, que són les dos branques d'activitat més importants de la ciutat quant a ocupació (el 44% del total d'ocupats a Barcelona entre les dues branques d'activitat).

Només les activitats financeres, immobiliàries, professionals, administratives i serveis auxiliars i les activitats culturals i esportives presenten increments de l'ocupació (del 3,9 i 2,2%, respectivament). La construcció, el sector industrial i el d'informació i comunicacions lideren les caigudes d'ocupació, amb reduccions superiors al 15%.

### EPA: població ocupada a Barcelona. Per branques d'activitat. En milers de persones

	TOTAL	1	2	3	4	5	6	7	8	9
<b>Any 2009</b>										
1r trimestre	703,8	27,0	65,3	44,4	133,8	40,1	41,2	137,6	149,1	65,3
2n trimestre	699,4	24,7	66,3	42,1	139,2	36,0	37,9	141,4	145,3	66,5
3r trimestre	702,2	22,6	59,3	41,2	154,7	39,0	38,7	139,7	146,5	60,5
4t trimestre	687,4	20,5	60,9	35,5	149,8	40,4	44,1	126,5	151,6	58,1
<b>Any 2010</b>										
1r trimestre	671,7	23,3	64,5	36,7	141,4	34,8	43,5	118,4	150,7	58,4
2n trimestre	658,3	24,0	61,6	34,1	135,0	35,2	44,8	118,5	140,4	64,7
3r trimestre	656,8	20,0	62,9	33,9	134,7	37,5	44,6	117,1	143,0	63,1
4t trimestre	667,5	22,9	67,3	31,8	142,2	31,4	36,2	123,8	155,2	56,7
<b>Any 2011</b>										
1r trimestre	671,7	23,3	58,7	35,8	136,5	31,8	42,5	123,7	155,3	64,1
2n trimestre	683,3	20,5	53,1	37,3	155,6	34,0	40,3	132,3	136,4	73,8
3r trimestre	675,0	18,8	57,5	37,2	145,8	35,5	41,5	120,1	148,1	70,5
4t trimestre	664,2	14,5	50,5	36,2	141,9	36,2	36,5	126,8	150,0	71,6
<b>Any 2012</b>										
1r trimestre	651,0	18,9	54,7	30,4	137,3	31,6	34,4	128,5	149,7	65,5

Nota: Població ocupada no agrària. Dades en milers

#### Nom de les branques d'activitat:

1. Alimentació, tèxtil, fusta, paper i arts gràfiques
2. Energia, aigua, química, cautxú i metal·lúrgica, maquinària, material elèctric i de transport
3. Construcció
4. Comerç i reparacions, hosteleria
5. Transports i emmagatzematge
6. Informació i comunicacions
7. Activitats financeres, immobiliàries, professionals, administratives i serveis auxiliars
8. Administració pública, educació i sanitat
9. Activitats culturals i esportives, i altres

**EPA: població ocupada a Barcelona. Per branques d'activitat. % sobre ocupació total.**

	% sobre ocupació total									
	TOTAL	1	2	3	4	5	6	7	8	9
<b>Any 2009</b>										
1r trimestre	100%	3,8%	9,3%	6,3%	19,0%	5,7%	5,9%	19,6%	21,2%	9,3%
2n trimestre	100%	3,5%	9,5%	6,0%	19,9%	5,1%	5,4%	20,2%	20,8%	9,5%
3r trimestre	100%	3,2%	8,4%	5,9%	22,0%	5,6%	5,5%	19,9%	20,9%	8,6%
4t trimestre	100%	3,0%	8,9%	5,2%	21,8%	5,9%	6,4%	18,4%	22,1%	8,5%
<b>Any 2010</b>										
1r trimestre	100%	3,5%	9,6%	5,5%	21,1%	5,2%	6,5%	17,6%	22,4%	8,7%
2n trimestre	100%	3,6%	9,4%	5,2%	20,5%	5,3%	6,8%	18,0%	21,3%	9,8%
3r trimestre	100%	3,0%	9,6%	5,2%	20,5%	5,7%	6,8%	17,8%	21,8%	9,6%
4t trimestre	100%	3,4%	10,1%	4,8%	21,3%	4,7%	5,4%	18,5%	23,3%	8,5%
<b>Any 2011</b>										
1r trimestre	100%	3,5%	8,7%	5,3%	20,3%	4,7%	6,3%	18,4%	23,1%	9,5%
2n trimestre	100%	3,0%	7,8%	5,5%	22,8%	5,0%	5,9%	19,4%	20,0%	10,8%
3r trimestre	100%	2,8%	8,5%	5,5%	21,6%	5,3%	6,1%	17,8%	21,9%	10,4%
4t trimestre	100%	2,2%	7,6%	5,5%	21,4%	5,5%	5,5%	19,1%	22,6%	10,8%
<b>Any 2012</b>										
1r trimestre	100%	2,9%	8,4%	4,7%	21,1%	4,9%	5,3%	19,7%	23,0%	10,1%

**EPA: població ocupada a Barcelona. Per branques d'activitat. % de variació interanual**

	TOTAL	1	2	3	4	5	6	7	8	9
<b>Any 2009</b>										
1r trimestre	-5,4%	-21,3%	-8,8%	-23,7%	-8,5%	-2,0%	12,3%	-7,9%	12,0%	-10,9%
2n trimestre	-9,9%	-38,4%	-7,7%	-28,0%	-7,3%	-7,7%	-6,2%	-14,6%	2,0%	-2,8%
3r trimestre	-7,1%	-29,2%	-11,8%	-18,1%	4,2%	-9,9%	-16,1%	-13,3%	2,2%	-5,8%
4t trimestre	-7,9%	-25,2%	-2,1%	-32,6%	3,2%	-10,4%	-8,5%	-17,1%	0,1%	-5,8%
<b>Any 2010</b>										
1r trimestre	-4,6%	-13,7%	-1,2%	-17,3%	5,7%	-13,2%	5,6%	-14,0%	1,1%	-10,6%
2n trimestre	-5,9%	-2,8%	-7,1%	-19,0%	-3,0%	-2,2%	18,2%	-16,2%	-3,4%	-2,7%
3r trimestre	-6,5%	-11,5%	6,1%	-17,7%	-12,9%	-3,8%	15,2%	-16,2%	-2,4%	4,3%
4t trimestre	-2,9%	11,7%	10,5%	-10,4%	-5,1%	-22,3%	-17,9%	-2,1%	2,4%	-2,4%
<b>Any 2011</b>										
1r trimestre	0,0%	0,0%	-9,0%	-2,5%	-3,5%	-8,6%	-2,3%	4,5%	3,1%	9,8%
2n trimestre	3,8%	-14,6%	-13,8%	9,4%	15,3%	-3,4%	-10,0%	11,6%	-2,8%	14,1%
3r trimestre	2,8%	-6,0%	-8,6%	9,7%	8,2%	-5,3%	-7,0%	2,6%	3,6%	11,7%
4t trimestre	-0,5%	-36,7%	-25,0%	13,8%	-0,2%	15,3%	0,8%	2,4%	-3,4%	26,3%
<b>Any 2012</b>										
1r trimestre	-3,1%	-18,9%	-6,8%	-15,1%	0,6%	-0,6%	-19,1%	3,9%	-3,6%	2,2%



## EPA: població ocupada a Barcelona. Per sexe. Primer trimestre

El 51% dels ocupats a Barcelona a 31 de març de 2012 són homes i el 49% dones.

El nombre total d'ocupats a la ciutat baixa un 3,2%, amb reduccions tant de l'ocupació masculina (-4,3%) com de la femenina (-2,1%).

### EPA: població ocupada a Barcelona. Per sexe

	En milers de persones			% de variació		
	TOTAL	Homes	Dones	TOTAL	Homes	Dones
<b>Any 2009</b>						
1r trimestre	704,3	366,1	338,2	-5,3	-11,0	1,7
2n trimestre	699,9	364,6	335,3	-9,9	-13,0	-6,3
3r trimestre	704,2	368,5	335,7	-6,9	-8,4	-5,2
4t trimestre	687,4	358,2	329,2	-8,0	-9,5	-6,2
<b>Any 2010</b>						
1r trimestre	672,2	350,0	322,2	-4,6	-4,4	-4,7
2n trimestre	658,7	352,2	306,5	-5,9	-3,4	-8,6
3r trimestre	657,2	343,4	313,8	-6,7	-6,8	-6,5
4t trimestre	668,6	343,4	325,2	-2,7	-4,1	-1,2
<b>Any 2011</b>						
1r trimestre	672,7	347,2	325,5	0,1	-0,8	1,0
2n trimestre	684,7	349,9	334,8	3,9	-0,7	9,2
3r trimestre	676,4	344,8	331,6	2,9	0,4	5,7
4t trimestre	665,2	346,1	319,1	-0,5	0,8	-1,9
<b>Any 2012</b>						
1r trimestre	651,0	332,2	318,8	-3,2	-4,3	-2,1

Font: Departament d'Estadística de l'Ajuntament de Barcelona

## EPA: població ocupada a Barcelona i altres àmbits. Primer trimestre

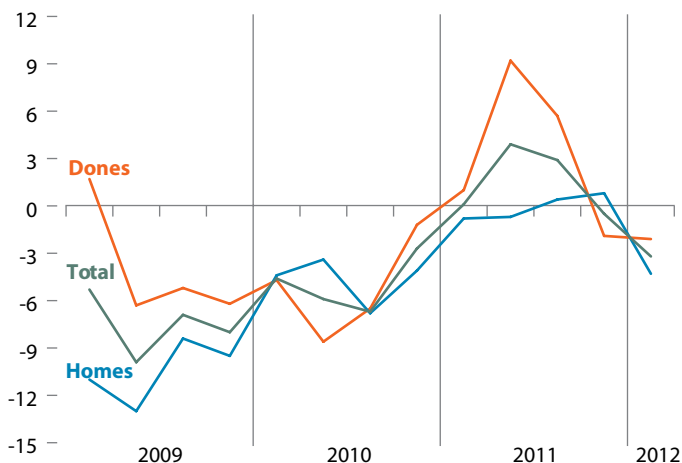
Com ja va passar els dos trimestres anteriors, Barcelona l'àmbit territorial analitzat on millor es comporta l'ocupació. La reducció de l'ocupació a Barcelona (-3,2%) és inferior a la d'Espanya (-4%), Catalunya (-5,1%) i la província (-5,1%).

### EPA: població ocupada a Barcelona i altres àmbits. En milers

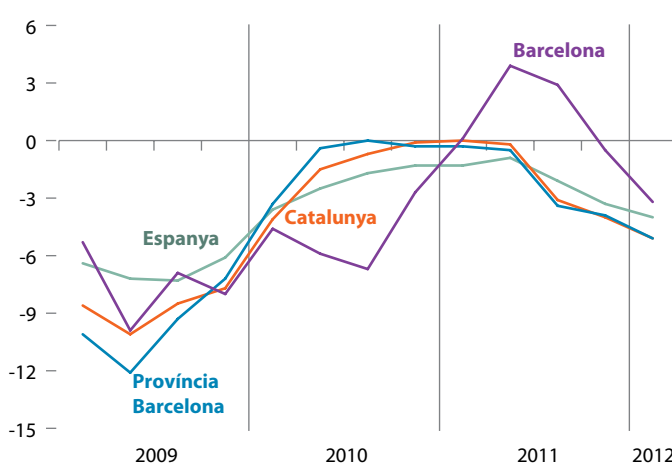
	Barcelona	Província	Catalunya	Espanya
<b>Any 2009</b>				
1r trimestre	704,3	2.354,0	3.230,2	19.090,8
2n trimestre	699,9	2.299,9	3.189,6	18.945,0
3r trimestre	704,2	2.309,8	3.199,2	18.870,2
4r trimestre	687,4	2.302,1	3.136,4	18.645,9
<b>Any 2010</b>				
1r trimestre	672,2	2.276,4	3.098,9	18.394,2
2n trimestre	658,7	2.291,7	3.141,6	18.476,9
3r trimestre	657,2	2.310,3	3.176,1	18.546,8
4r trimestre	668,6	2.296,3	3.133,5	18.408,2
<b>Any 2011</b>				
1r trimestre	672,7	2.270,4	3.099,5	18.151,7
2n trimestre	684,7	2.280,3	3.135,4	18.303,0
3r trimestre	676,4	2.231,3	3.076,6	18.156,3
4r trimestre	665,2	2.207,8	3.006,8	17.807,5
<b>Any 2012</b>				
1r trimestre	651,0	2.155,5	2.939,9	17.433,2

Font: Departament d'Estadística de l'Ajuntament de Barcelona

## EPA: població ocupada a Barcelona per sexe. Taxes de variació



## EPA: població ocupada a Barcelona i altres àmbits. Taxes de variació



## EPA: població aturada a Barcelona per edats. Primer trimestre

La majoria dels 139.900 aturats de Barcelona pertanyen a la franja 25-54 anys (98.000 persones, concretament).

L'atur a la ciutat creix un 9,1% entre març de 2011 i març de 2012. El grup de persones de 16-19 anys, que portava sis mesos de reducció interanual de l'atur, és el col·lectiu amb un major increment interanual: un 64,7%. L'atur creix a tots els grups d'edat.

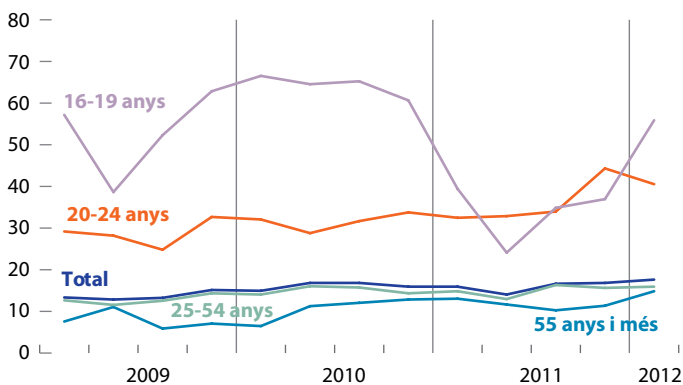
La taxes d'atur dels diferents grups d'edat al primer trimestre de 2012 van des del 14,9 dels majors de 54 anys al 56,1 dels menors de 20 anys. La taxa global de ciutat és del 17,7%, 1,7 punts per sobre la del mateix període de l'any 2011. És la primera vegada que puja per sobre del 17% als darrers 7 anys.

### Aturats a Barcelona per edats. Milers de persones

	16-19	20-24	25-54	55 +	Total
<b>Any 2009</b>					
1r. trimestre	4,8	15,7	78,4	10,2	109,1
2n. trimestre	4,1	14,2	71,2	14,2	103,7
3r. trimestre	8,2	14,3	77,9	7,2	107,6
4r. trimestre	6,4	19,4	88,1	9,1	123,0
<b>Any 2010</b>					
1r. trimestre	6,9	18,7	85,8	7,5	118,9
2n. trimestre	7,7	14,9	98,7	13,1	134,4
3r. trimestre	5,6	18,3	96,3	13,8	134,0
4r. trimestre	5,7	17,8	88,2	15,4	127,1
<b>Any 2011</b>					
1r. trimestre	3,4	15,9	93,3	15,6	128,2
2n. trimestre	2,3	15,4	80,7	13,9	112,3
3r. trimestre	3,5	15,2	103,8	12,6	135,1
4r. trimestre	2,8	19,7	99,5	13,2	135,2
<b>Any 2012</b>					
1r. trimestre	5,6	18,2	98,0	18,1	139,9

Font: Departament d'Estadística de l'Ajuntament de Barcelona

### Aturats a Barcelona per edats. Evolució taxa d'atur



## EPA: població aturada a Barcelona per sexe. Primer trimestre

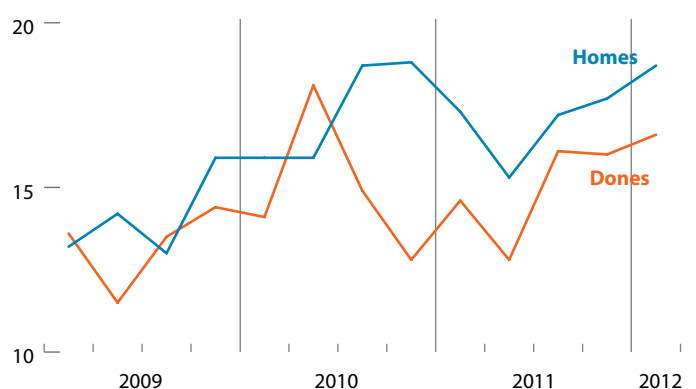
El 54,6% dels aturats de Barcelona al primer trimestre de 2012 són homes i el 45,4% dones. S'incrementa de nou el pes de l'atur femení, ja que al primer trimestre de 2011 suposava el 43,2% del total d'aturats. La raó d'aquesta evolució és que mentre l'atur creix de març del 2011 a març del 2012 un 4,9% entre els homes, puja un 14,6% entre les dones. Malgrat tot, al març de 2012 la taxa d'atur masculina és de 18,7 i la femenina del 16,6. Encara que la taxa d'atur dels homes és més alta que la femenina, les diferències s'han anat reduint al llarg del darrer any: al març de 2011 la taxa masculina era 2,7 punts més alta que la femenina. Un any després, la diferència és de només 1,1 punts.

### Aturats a Barcelona per sexe. Milers de persones.

	Homes	Dones
<b>Any 2009</b>		
1r. trimestre	55,8	53,3
2n. trimestre	60,2	43,5
3r. trimestre	55,3	52,3
4r. trimestre	67,6	55,4
<b>Any 2010</b>		
1r. trimestre	66,0	52,9
2n. trimestre	66,6	67,8
3r. trimestre	79,1	54,9
4r. trimestre	79,5	47,6
<b>Any 2011</b>		
1r. trimestre	72,8	55,4
2n. trimestre	63,0	49,3
3r. trimestre	71,4	63,7
4r. trimestre	74,4	60,8
<b>Any 2012</b>		
1r. trimestre	76,4	63,5

Font: Departament d'Estadística de l'Ajuntament de Barcelona

### Evolució taxa d'atur per sexe



## Evolució de la població aturada als diferents àmbits territorials

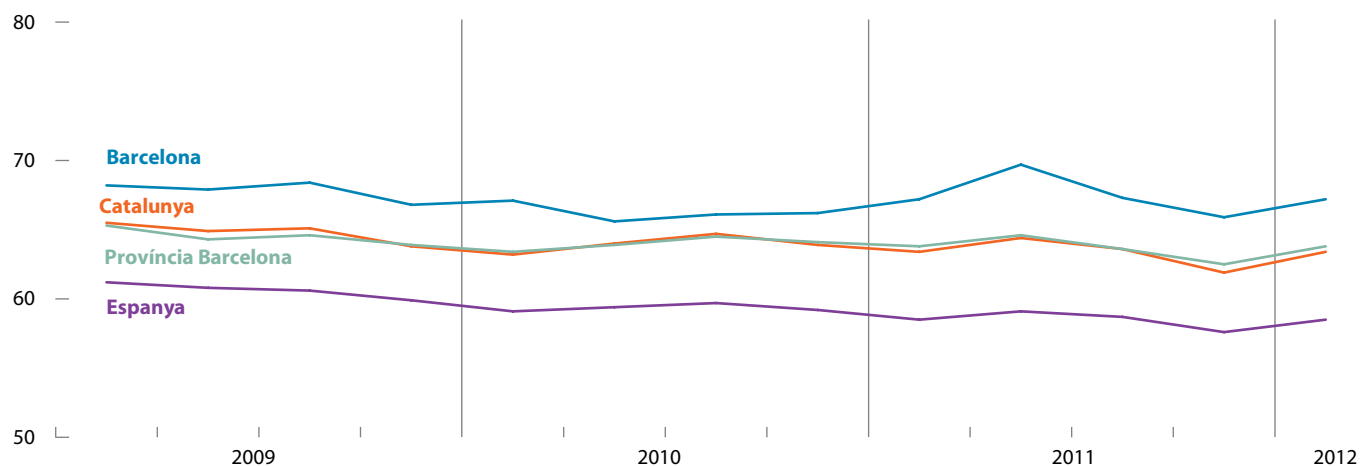
Al primer trimestre de 2012, Barcelona té, segons l'EPA, un 9,1% més d'aturats que al mateix període de l'any 2011, però torna a ser, com el trimestre anterior, l'increment més baix de tots els àmbits territorials analitzats. L'atur s'incrementa un 12% a la província, un 15% a Catalunya i un 14,9% a Espanya.

### Població aturada als diferents àmbits territorials

	Milers de persones				Taxes de variació interanual			
	Barcelona	Província	Catalunya	Espanya	Barcelona	Província	Catalunya	Espanya
<b>Any 2009</b>								
1r. trimestre	109,1	442,7	622,7	4.010,7	87,5	107,5	114,1	84,5
2n. trimestre	103,7	442,8	601,9	4.137,5	77,0	116,3	105,5	73,7
3r. trimestre	107,6	441,3	607,2	4.123,3	68,1	82,4	76,7	58,7
4r. trimestre	123,0	469,1	643,1	4.326,5	81,4	46,2	41,1	34,9
<b>Any 2010</b>								
1r. trimestre	118,9	490,8	676,2	4.612,7	9,0	10,9	8,6	15,0
2n. trimestre	134,4	495,6	676,1	4.645,5	29,6	11,9	12,3	12,3
3r. trimestre	134,0	500,5	669,4	4.574,7	24,5	13,4	10,2	10,9
4r. trimestre	127,1	498,1	686,8	4.696,6	3,3	6,2	6,8	8,6
<b>Any 2011</b>								
1r. trimestre	128,2	530,7	727,6	4.910,2	7,8	8,1	7,6	6,4
2n. trimestre	112,3	497,1	690,9	4.833,7	-16,4	0,3	2,2	4,1
3r. trimestre	135,1	542,8	742,0	4.978,3	0,8	8,5	10,8	8,8
4r. trimestre	135,2	558,2	775,4	5.273,6	6,4	12,1	12,9	12,3
<b>Any 2012</b>								
1r. trimestre	139,9	594,3	836,9	5.639,5	9,1	12,0	15,0	14,9

Font: Departament d'Estadística de l'Ajuntament de Barcelona

### Evolució taxa d'ocupació



## EPA: dades diferents territoris. Taxes específiques d'activitat, ocupació i atur

La taxa específica d'activitat a Barcelona al primer trimestre de 2012 és de 79,6, mentre que la d'ocupació és del 65,3 i la d'atur del 17,9. De nou, Barcelona presenta unes taxes d'activitat i ocupació superiors a les de la província, Catalunya i Espanya, mentre que la seva taxa d'atur és inferior a les dels altres tres àmbits.

Després d'uns mesos amb una tendència contrària, Barcelona és, per tercer trimestre consecutiu, l'àmbit amb la millor evolució de les taxes d'ocupació i atur. La taxa d'ocupació es redueix a Barcelona 1,9 punts, menys que a la província, Catalunya i Espanya

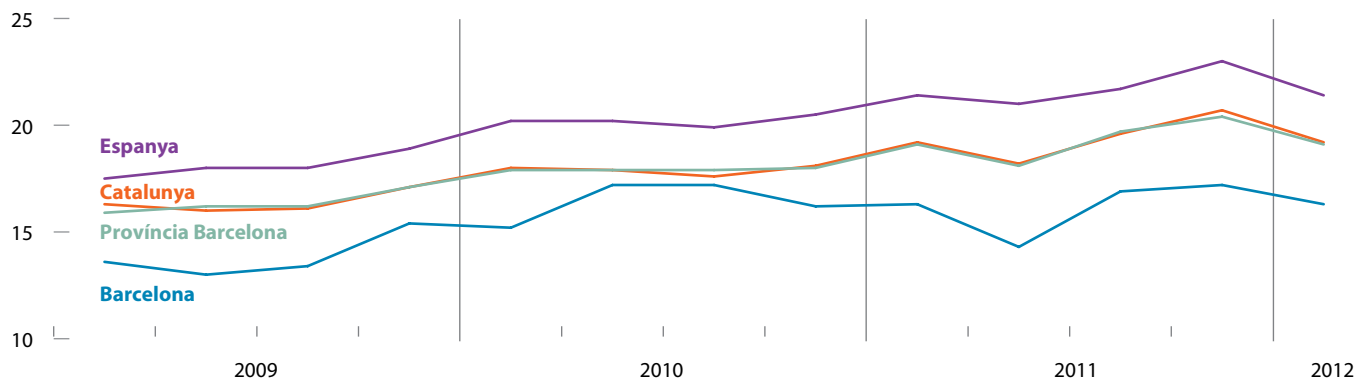
(-2,4, -2,5 i -2 punts, respectivament). Per la seva part, la ciutat és l'àmbit amb el menor increment de la taxa d'atur (1,6 punts), mentre que a la resta d'àmbits presenten increments que van dels 2,6 punts de la província als 3,2 punts d'Espanya. En canvi, a diferència de trimestres anteriors, la taxa d'activitat de la ciutat presenta el pitjor comportament, ja que mentre es redueix 0,6 punts a Barcelona, a la província baixa 0,4 punts, a Catalunya 0,1 punts i a Espanya fins i tot puja 0,5 punts.

### Taxes específiques d'activitat, ocupació i atur. En termes absoluts

	Barcelona			Província Barcelona			Catalunya			Espanya		
	Taxa Activitat	Taxa Ocupació	Taxa Atur	Taxa Activitat	Taxa Ocupació	Taxa Atur	Taxa Activitat	Taxa Ocupació	Taxa Atur	Taxa Activitat	Taxa Ocupació	Taxa Atur
<b>Any 2009</b>												
1r. trimestre	78,9	68,2	13,6	77,7	65,3	15,9	78,2	65,5	16,3	74,2	61,2	17,5
2n. trimestre	78,0	67,9	13,0	76,8	64,3	16,2	77,2	64,9	16,0	74,2	60,8	18,0
3r. trimestre	79,0	68,4	13,4	77,1	64,6	16,2	77,6	65,1	16,1	73,9	60,6	18,0
4r. trimestre	79,0	66,8	15,4	77,1	63,9	17,1	77,0	63,8	17,1	73,9	59,9	18,9
<b>Any 2010</b>												
1r. trimestre	79,1	67,1	15,2	77,3	63,4	17,9	77,1	63,2	18,0	74,1	59,1	20,2
2n. trimestre	79,2	65,6	17,2	77,8	63,9	17,9	77,9	64,0	17,9	74,5	59,4	20,2
3r. trimestre	79,8	66,1	17,2	78,6	64,5	17,9	78,5	64,7	17,6	74,5	59,7	19,9
4r. trimestre	79,0	66,2	16,2	78,2	64,1	18,0	78,0	63,9	18,1	74,5	59,2	20,5
<b>Any 2011</b>												
1r. trimestre	80,2	67,2	16,3	78,9	63,8	19,1	78,5	63,4	19,2	74,4	58,5	21,4
2n. trimestre	81,3	69,7	14,3	78,8	64,6	18,1	78,8	64,4	18,2	74,9	59,1	21,0
3r. trimestre	81,0	67,3	16,9	79,2	63,6	19,7	79,1	63,6	19,6	74,9	58,7	21,7
4r. trimestre	79,6	65,9	17,2	78,5	62,5	20,4	78,1	61,9	20,7	74,8	57,6	23,0
<b>Any 2012</b>												
1r. trimestre	80,2	67,2	16,3	78,9	63,8	19,1	78,5	63,4	19,2	74,4	58,5	21,4

Nota: Les taxes específiques fan referència a la població de 16 a 64 anys. Font: Departament d'Estadística de l'Ajuntament de Barcelona

### Evolució taxa d'atur



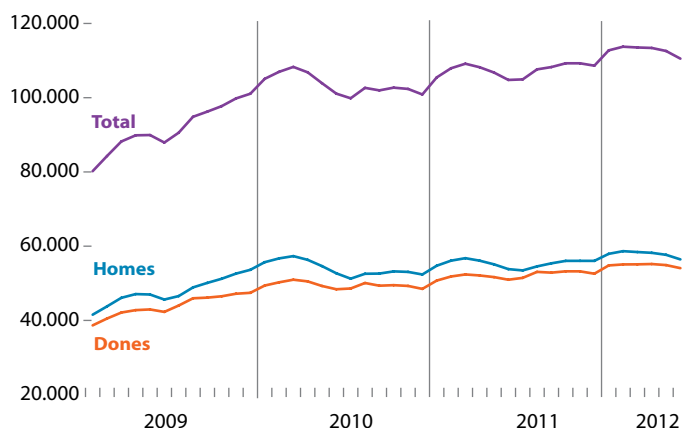
## 2/ Atur registrat

### Població aturada a Barcelona. Juny 2012

El nombre d'aturats registrats a la ciutat arriba al juny de 2012 a les 110.521 persones, 56.440 homes i 54.081 dones. L'increment de població aturada registrada al SOC a Barcelona entre juny de 2011 i juny de 2012 és del 5,5%, el segon més alt de tot l'any. Malgrat això, l'atur baixa en relació al mes anterior, concretament un 1,8%.

L'atur creix interanualment més entre les dones (6,1%) que entre els homes (4,9%). Aquesta situació es repeteix des de juliol de l'any 2010.

Evolució atur registrat a Barcelona per sexes.

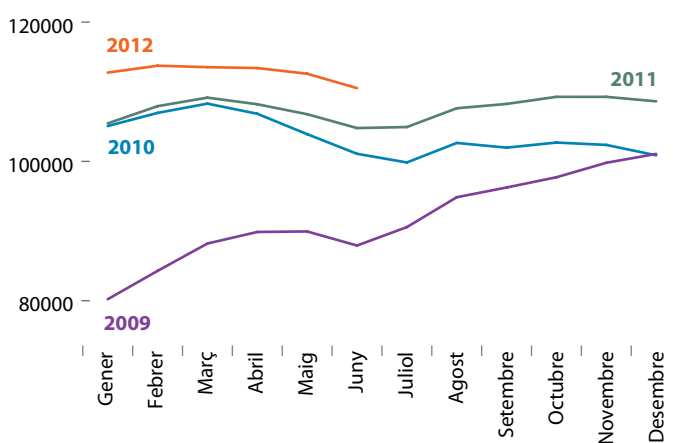


### Atur registrat a les oficines del SOC a Barcelona

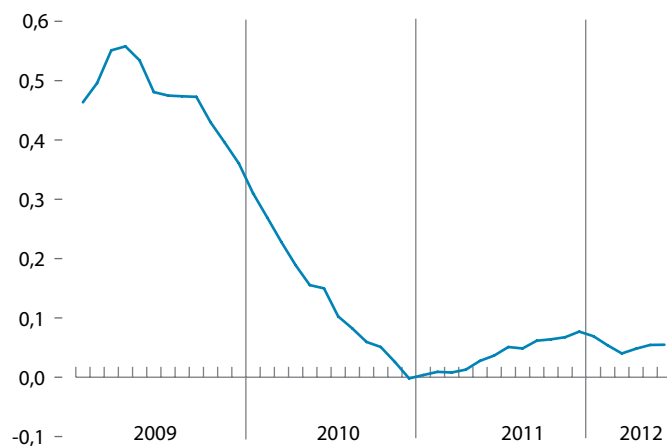
Atur registrat	2009			2010			2011			2012		
	Homes	Dones	Total	Homes	Dones	Total	Homes	Dones	Total	Homes	Dones	Total
Gener	41.543	38.664	80.207	55.683	49.390	105.073	54.729	50.727	105.456	57.935	54.812	112.747
Febrer	43.773	40.505	84.278	56.702	50.259	106.961	56.097	51.831	107.928	58.654	55.082	113.736
Març	46.086	42.120	88.206	57.324	50.968	108.292	56.768	52.385	109.153	58.421	55.107	113.528
Abril	47.093	42.772	89.865	56.321	50.515	106.836	56.092	52.111	108.203	58.210	55.192	113.402
Maig	46.984	42.957	89.941	54.630	49.277	103.907	55.105	51.669	106.774	57.678	54.907	112.585
Juny	45.622	42.295	87.917	52.695	48.394	101.089	53.820	50.964	104.784	56.440	54.081	110.521
Juliol	46.554	44.009	90.563	51.244	48.600	99.844	53.468	51.461	104.929			
Agost	48.891	45.962	94.853	52.568	50.080	102.648	54.550	53.075	107.625			
Setembre	50.111	46.139	96.250	52.618	49.354	101.972	55.379	52.871	108.250			
Octubre	51.222	46.500	97.722	53.209	49.495	102.704	56.040	53.226	109.266			
Novembre	52.609	47.189	99.798	53.072	49.292	102.364	56.046	53.219	109.265			
Desembre	53.634	47.435	101.069	52.374	48.494	100.868	56.042	52.582	108.624			

Font: Departament de Treball. Generalitat de Catalunya

### Evolució atur registrat a Barcelona 2009 - 2012



### Evolució interanual de la taxa d'atur registrat a Barcelona. 2009 - 2012



## Població aturada a Barcelona per edats

Per edats, l'atur creix a Barcelona entre juny de 2011 i juny de 2012 en els dos grups d'edat superior als 24 anys, un 5,1% en el col·lectiu 25-54 anys, i un 11,2% en els majors de 54 anys. En el

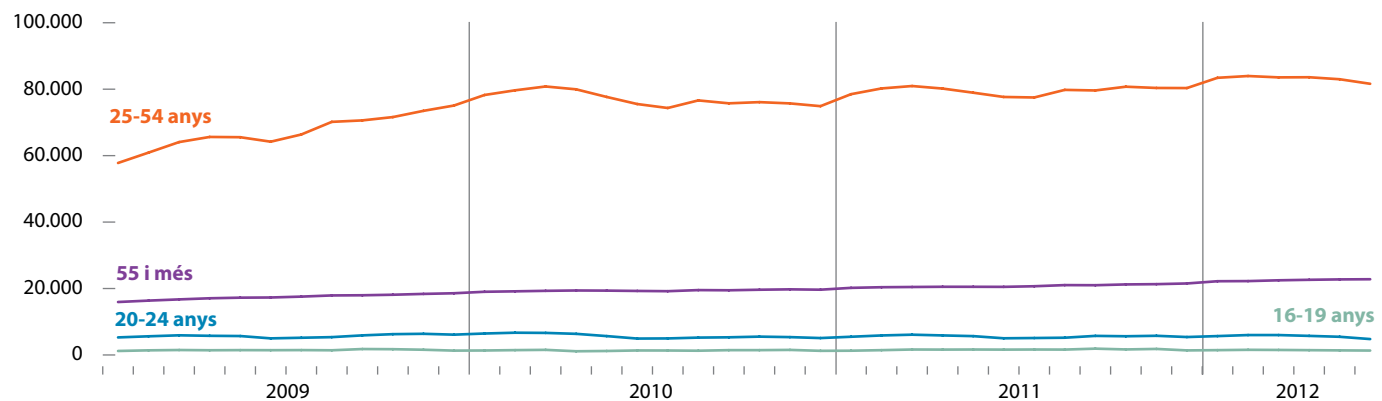
grup de menors de 20 anys l'atur baixa un 17,6% i un 4,7% en el grup de 20-24 anys (quart mes de reduccions interanuals en els dos casos). El 73,8% dels aturats es troben al grup 25-54 anys.

### Atur registrat per edats a Barcelona

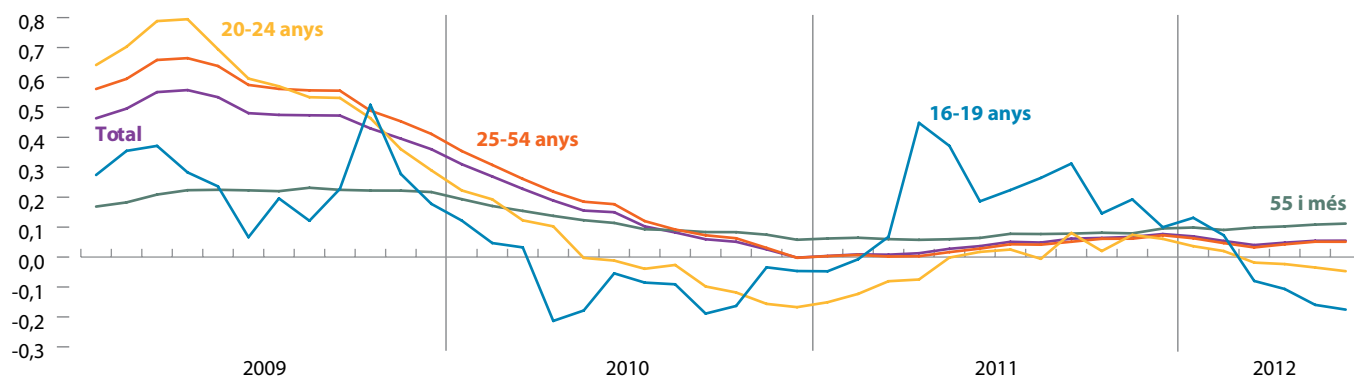
Atur registrat	2010					2011					2012				
	16-19	20-24	25-54	55 i més	Total	16-19	20-24	25-5	55 i més	Total	16-19	20-24	25-54	55 i més	Total
Gener	1.345	6.456	78.253	19.019	105.073	1.281	5.481	78.496	20.198	105.456	1.449	5.680	83.426	22.192	112.747
Febrer	1.455	6.697	79.657	19.152	106.961	1.444	5.872	80.224	20.388	107.928	1.549	5.990	83.964	22.233	113.736
Març	1.536	6.639	80.815	19.302	108.292	1.640	6.103	80.952	20.458	109.153	1.509	5.990	83.556	22.473	113.528
Abril	1.113	6.357	79.958	19.408	106.836	1.612	5.880	80.187	20.524	108.203	1.440	5.742	83.595	22.625	113.402
Maig	1.196	5.680	77.665	19.366	103.907	1.640	5.670	78.946	20.518	106.774	1.378	5.472	82.992	22.743	112.585
Juny	1.354	4.934	75.532	19.269	101.089	1.606	5.019	77.659	20.500	104.784	1.324	4.782	81.624	22.791	110.521
Juliol	1.340	4.975	74.336	19.193	99.844	1.640	5.100	77.506	20.683	104.929					
Agost	1.278	5.224	76.622	19.524	102.648	1.616	5.193	79.790	21.026	107.625					
Setembre	1.447	5.313	75.744	19.468	101.972	1.899	5.741	79.618	20.992	108.250					
Octubre	1.449	5.518	76.102	19.635	102.704	1.660	5.629	80.746	21.231	109.266					
Novembre	1.521	5.372	75.721	19.750	102.364	1.814	5.770	80.369	21.312	109.265					
Desembre	1.245	5.088	74.889	19.646	100.868	1.369	5.397	80.338	21.520	108.624					

Font: Departament de Treball. Generalitat de Catalunya

### Evolució atur a Barcelona per edats. 2009- 2012



### Evolució de la taxa de variació interanual de l'atur registrat per edats a Barcelona



## Atur registrat a Barcelona per activitats

Les activitats que presenten reduccions de l'atur entre juny de 2010 i juny de 2011 són les activitats professionals i tècniques (-4%) i les activitats lligades al tractament d'aigües i sanejament (-1,4%), així com les persones sense ocupació anterior, que baixen un 6%. La construcció presenta un increment interanual del nombre d'aturats del 0,1% i els serveis a les persones del 9,1%. El sector industrial incrementa el seu atur en aquest període un 3,8%. Els majors increments de l'atur s'observen a les indústries extractives (28,3%), les activitats financeres i assegurances (21,9%) i la informació i comunicació (17,5%).

### Atur registrat a Barcelona per activitat segons CCAE-2009. Anys 2011-2012

Activitats	2011	2012	Variació juny 2011/2012
	juny	juny	
A. Agricultura, ramaderia i pesca	782	797	19,5%
B. Indústries extractives	77	86	26,5%
C. Indústries manufactureres	14.082	14.307	-3,8%
D. Energia elèctrica i gas	369	406	23,8%
E. Aigua, sanejament, residus	1.039	951	2,7%
F. Construcció	14.710	14.867	4,9%
G. Comerç	20.071	20.521	8,6%
H. Transports i emmagatzematge	4.385	4.997	4,3%
I. Hostaleria	12.278	13.351	10,6%
J. Informació i comunicacions	4.965	5.284	11,6%
K. Activitats financeres i assegurances	1.923	2.047	38,2%
L. Activitats immobiliàries	1.294	1.301	4,5%
M. Activitats professionals, tècniques	16.908	16.915	-6,7%
N. Activ. Administr. i serv. auxiliars	18.814	19.444	8,6%
O. Administració pública	1.762	1.909	23,9%
P. Educació	5.538	5.385	12,6%
Q. Activitats sanitàries i serveis socials	8.040	8.364	55,3%
R. Activitats artístiques i entreteniment	3.060	3.150	8,5%
S. Altres serveis	5.432	5.662	18,5%
T. Llars que ocupen personal domèstic	904	971	24,6%
U. Organismes extraterritorials	40	47	27,0%
SA. Sense ocupació anterior	6.581	6.078	-3,2%
<b>TOTAL</b>	<b>143.054</b>	<b>146.840</b>	<b>7,4%</b>

Font: Departament de Treball. Generalitat de Catalunya

## Atur registrat a Barcelona per nacionalitat

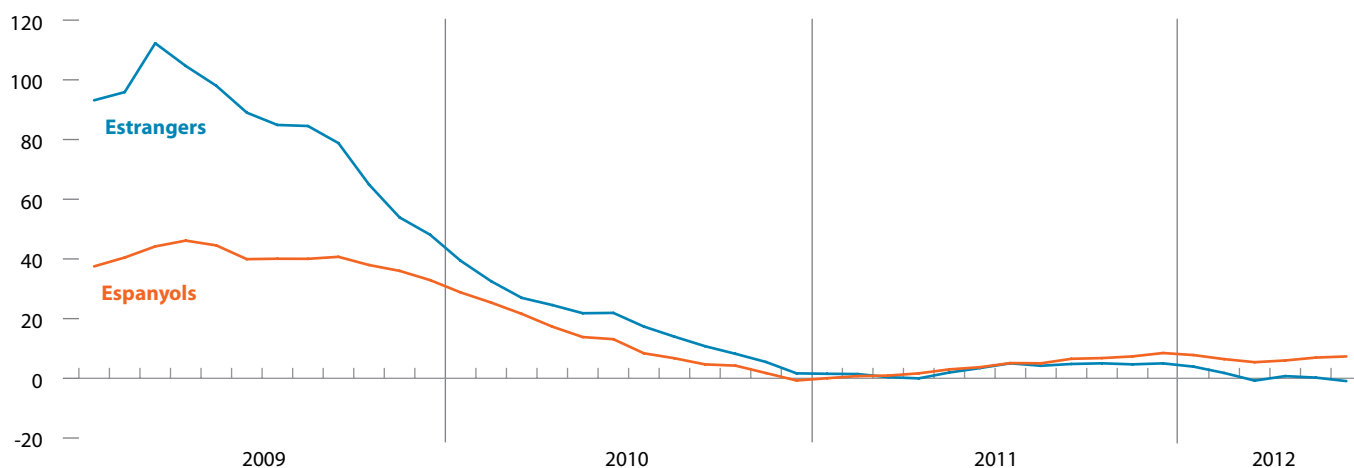
L'atur entre els espanyols augmenta un 7,3% de juny de 2011 a juny de 2012, mentre que entre els immigrants es redueix un 0,9%.

### Població aturada. Nacionals i estrangers

Atur registrat	2010			2011			2012		
	Espanyols	Estrangers	Total	Espanyols	Estrangers	Total	Espanyols	Estrangers	Total
Gener	81.611	23.462	105.073	81.638	23.818	105.456	87.998	24.749	112.747
Febrer	82.882	24.079	106.961	83.504	24.424	107.928	88.873	24.863	113.736
Març	83.697	24.595	108.292	84.462	24.691	109.153	89.028	24.500	113.528
Abril	82.602	24.234	106.836	83.973	24.230	108.203	88.993	24.409	113.402
Maig	80.442	23.465	103.907	82.853	23.921	106.774	88.607	23.978	112.585
Juny	78.360	22.729	101.089	81.275	23.509	104.784	87.230	23.291	110.521
Juliol	77.782	22.062	99.844	81.756	23.173	104.929			
Agost	80.361	22.287	102.648	84.402	23.223	107.625			
Setembre	79.662	22.310	101.972	84.868	23.382	108.250			
Octubre	79.974	22.730	102.704	85.394	23.872	109.266			
Novembre	79.301	23.063	102.364	85.123	24.142	109.265			
Desembre	77.961	22.907	100.868	84.569	24.055	108.624			

Font: Departament de Treball. Generalitat de Catalunya

### Evolució taxes variació interanual de l'atur registrat a Barcelona. Per nacionalitat





## Atur registrat a Barcelona per duració

Les persones que porten fins a 6 mesos a l'atur suposen al juny de 2012 el 44,2% del total d'aturats. Els aturats que porten més d'un any a l'atur són el grup que més ha crescut entre gener de

2011 i gener de 2012, concretament un 10,4%, i el seu pes ja arriba al 36% del total d'aturats, 1,6 punts més que al mateix mes de 2011.

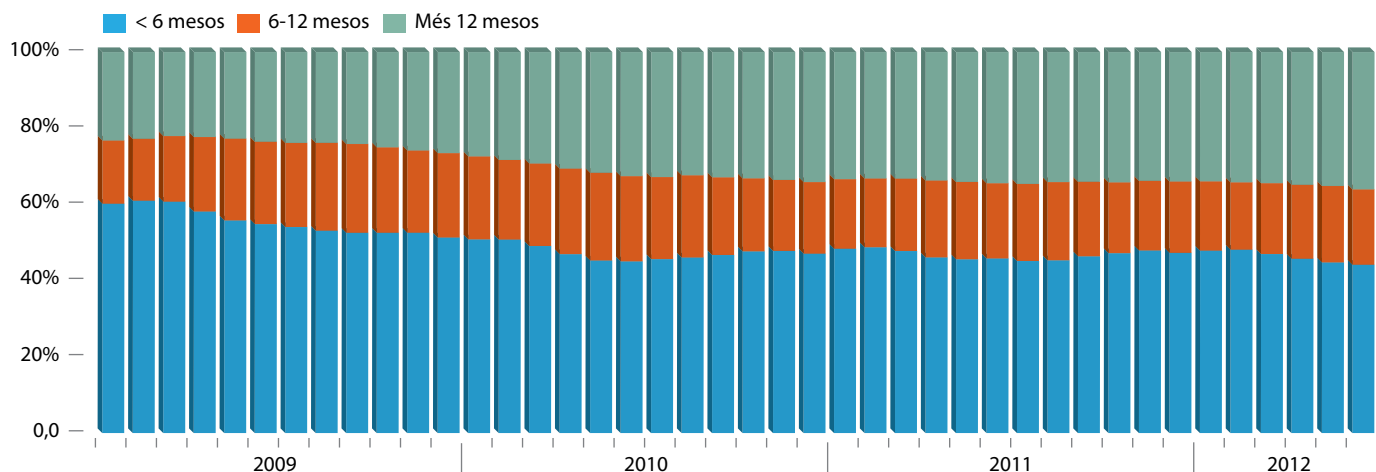
### Evolució de l'atur registrat a Barcelona per durada. 2011

Atur registrat	2011				2012			
	< 6 mesos	6-12 mesos	> 12 mesos	Total	< 6 mesos	6-12 mesos	> 12 mesos	Total
Gener	51.028	19.250	35.178	105.456	53.991	20.510	38.246	112.747
Febrer	52.640	19.489	35.799	107.928	54.747	20.110	38.879	113.736
Març	52.159	20.742	36.252	109.153	53.352	21.112	39.064	113.528
Abril	49.892	21.844	36.467	108.203	51.886	21.995	39.521	113.402
Maig	48.708	21.655	36.411	106.774	50.428	22.573	39.584	112.585
Juny	48.023	20.691	36.070	104.784	48.821	21.884	39.816	110.521
Juliol	47.391	21.208	36.330	104.929				
Agost	48.803	22.093	36.729	107.625				
Setembre	50.231	21.168	36.851	108.250				
Octubre	51.603	20.306	37.357	109.266				
Novembre	52.370	19.953	36.942	109.265				
Desembre	51.374	20.351	36.899	108.624				

Taxes de variació	2011				2012			
	< 6 mesos	6-12 mesos	> 12 mesos	Total	< 6 mesos	6-12 mesos	> 12 mesos	Total
Gener	-4,5%	-15,9%	22,3%	0,4%	5,8%	6,5%	8,7%	6,9%
Febrer	-3,1%	-12,7%	18,2%	0,9%	4,0%	3,2%	8,6%	5,4%
Març	-1,9%	-11,5%	14,5%	0,8%	2,3%	1,8%	7,8%	4,0%
Abril	-0,6%	-9,0%	11,6%	1,3%	4,0%	0,7%	8,4%	4,8%
Maig	3,5%	-9,4%	10,6%	2,8%	3,5%	4,2%	8,7%	5,4%
Juny	5,4%	-8,5%	9,6%	3,7%	1,7%	5,8%	10,4%	5,5%
Juliol	3,9%	-1,3%	10,9%	5,1%				
Agost	3,2%	-0,3%	10,7%	4,8%				
Setembre	5,4%	1,8%	10,0%	6,2%				
Octubre	5,3%	3,1%	9,8%	6,4%				
Novembre	7,0%	4,6%	7,5%	6,7%				
Desembre	8,2%	7,4%	7,2%	7,7%				

Nota: La variació del % sobre el total és en punts percentuals. Font: Departament de Treball. Generalitat de Catalunya

### Evolució de l'atur registrat a Barcelona per durada. 2009 - 2012



## Atur registrat a Barcelona. Per nivell d'estudis

Els majors augments interanuals de l'atur s'observen entre les persones amb nivells d'estudi superiors: estudis universitaris i post-secundaris (10,8%), tècnics professionals superiors (11,9%) i estudis secundaris de formació professional (7,6%). En canvi, es

redueix entre les persones amb estudis primaris incomplets (un 5%) i complets (1,6%). El 68,1% dels aturats són persones que tenen, com a màxim, estudis secundaris generals.

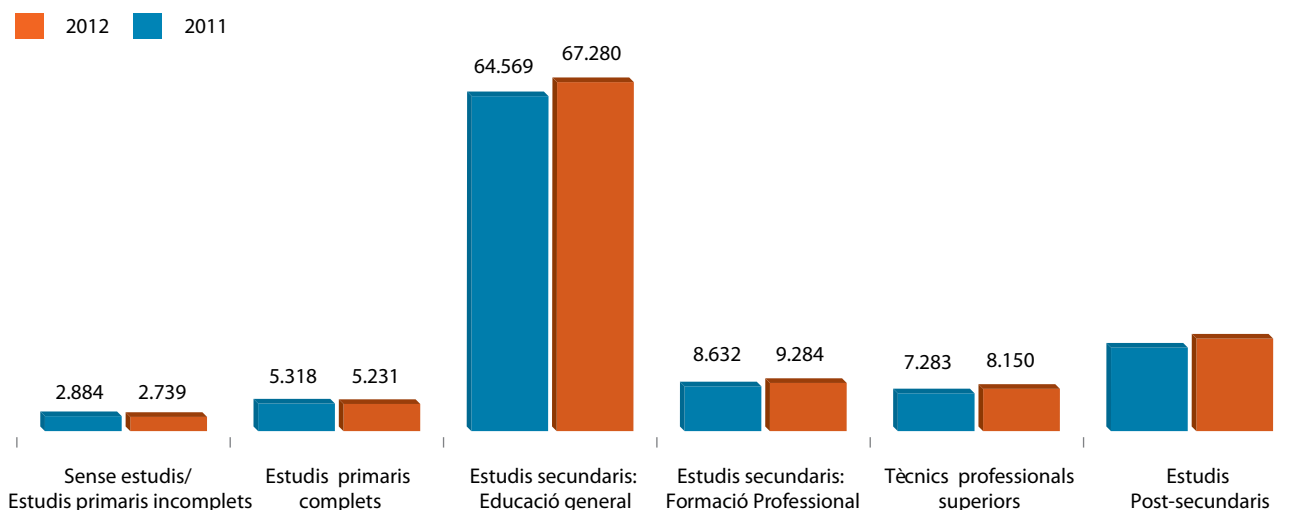
### Distribució de l'atur registrat a Barcelona per nivells d'estudis (juny 2011-2012)

Nivell d'estudis	Total BCN	
	Nombre aturats	% Nivell / total BCN
<b>Sense estudis/ Estudis primaris incomplets</b>		
Juny 2011	2.884	2,75
Juny 2012	2.739	2,48
% Variació	-5,0%	
<b>Estudis primaris complets</b>		
Juny 2011	5.318	5,08
Juny 2012	5.231	4,73
% Variació	-1,6%	
<b>Estudis secundaris: Educació general</b>		
Juny 2011	64.569	61,62
Juny 2012	67.280	60,88
% Variació	4,2%	

Nivell d'estudis	Total BCN	
	Nombre aturats	% Nivell / total BCN
<b>Estudis secundaris: Formació professional</b>		
Juny 2011	8.632	8,24
Juny 2012	9.284	8,40
% Variació	7,6%	
<b>Tècnics professionals superiors</b>		
Juny 2011	7.283	6,95
Juny 2012	8.150	7,37
% Variació	11,9%	
<b>Estudis Post-secundaris</b>		
Juny 2011	16.098	15,36
Juny 2012	17.837	16,14
% Variació	10,8%	
<b>TOTALS</b>		
Juny 2011	<b>104.784</b>	
Juny 2012	<b>110.521</b>	
% Variació	<b>5,5%</b>	

Font: Departament de Treball. Generalitat de Catalunya

### Distribució de l'atur registrat per nivells d'estudis (octubre 2010-2011)



## Atur registrat a Barcelona. Per districtes. Juny 2012

Entre juny de 2011 i juny de 2012 els increments d'atur més rellevants s'observen als districtes de Horta-Guinardó (7,1%, ) Nou Barris (6,9%), Gràcia (6,5%) i l'Eixample (6,4%). Els districtes que presenten els menors augments d'atur són Sants-Montjuïc (3,9%), Les Corts (5,4%) i Sarrià-Sant Gervasi (5,6%). Ciutat Vella torna a ser el districte que presenta, per tercer mes consecutiu, el millor comportament de l'atur, ja que és l'únic districte on baixa interanualment al juny (-0,4%).

Els districtes de Ciutat Vella, Sants-Montjuïc, Horta-Guinardó, Nou Barris, Sant Andreu i Sant Martí presenten un pes dels seus aturats sobre el total d'atur de Barcelona superior al percentatge de la seva població entre 16 i 64 anys sobre la població total de la ciutat.

### Població aturada per districtes a Barcelona. Juny 2012

Atur registrat Districtes	2011 Juny	2012 Juny	% variació juny 2011/2012	% Aturats sobre total aturats ciutat	% Pobl. districte/ ciutat(*)
Barcelona	104.784	110.521	5,5%		
Ciutat Vella	9.593	9.552	-0,4%	8,6%	7,2%
Eixample	14.749	15.690	6,4%	14,2%	16,5%
Sants-Montjuïc	12.671	13.160	3,9%	11,9%	11,7%
Les Corts	4.148	4.374	5,4%	4,0%	5,0%
Sarrià-St. Gervasi	5.149	5.439	5,6%	4,9%	8,4%
Gràcia	7.163	7.626	6,5%	6,9%	7,6%
Horta-Guinardó	11.192	11.986	7,1%	10,8%	10,2%
Nou Barris	13.515	14.454	6,9%	13,1%	10,0%
Sant Andreu	10.377	11.011	6,1%	10,0%	9,2%
Sant Martí	16.220	17.221	6,2%	15,6%	14,4%
NC	7	8	14,3%	0,0%	

Font: Departament de Treball. Generalitat de Catalunya. INEM. Departament d'Estadística, Ajuntament de Barcelona

(\*) Població 16-64 anys segons la lectura del Padró Municipal d'Habitants a 30 de juny de 2011

## Grau de cobertura dels subsidis d'atur. Juny 2012

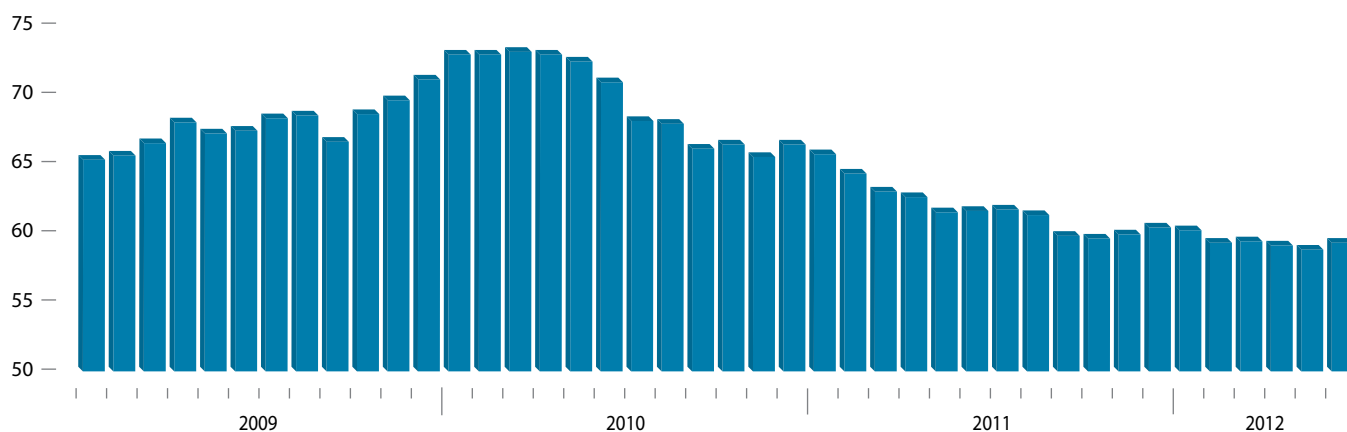
Al juny de 2012, el 59,3% dels aturats de Barcelona tenen algun tipus de cobertura, 1,9 punts menys que fa un any. És la taxa més baixa dels darrers quatre anys a juny.

### Evolució de la taxa de cobertura de l'atur

	2009	2010	2011	2012
Gener	65,3	72,9	65,7	60,2
Febrer	65,6	72,9	64,3	59,3
Març	66,5	73,1	63,0	59,4
Abril	68,0	72,9	62,6	59,1
Maig	67,2	72,4	61,5	58,8
Juny	67,4	70,9	61,6	59,3
Juliol	68,3	68,1	61,7	
Agost	68,5	67,9	61,3	
Setembre	66,6	66,1	59,8	
Octubre	68,6	66,4	59,6	
Novembre	69,6	65,5	59,9	
Desembre	71,1	66,4	60,4	

Font: Departament de Treball. Generalitat de Catalunya

### Evolució de la taxa de cobertura de l'atur.



## Atur registrat per àmbits territorials. Juny 2012

Barcelona presenta un increment de l'atur entre juny de 2011 i juny de 2012 (5,5%) inferior, per novè mes consecutiu, a la variació estatal (12%), de Catalunya (6,8%) i a l'augment de l'atur provincial (7,1%).

### Atur registrat a Barcelona i altres àmbits territorials

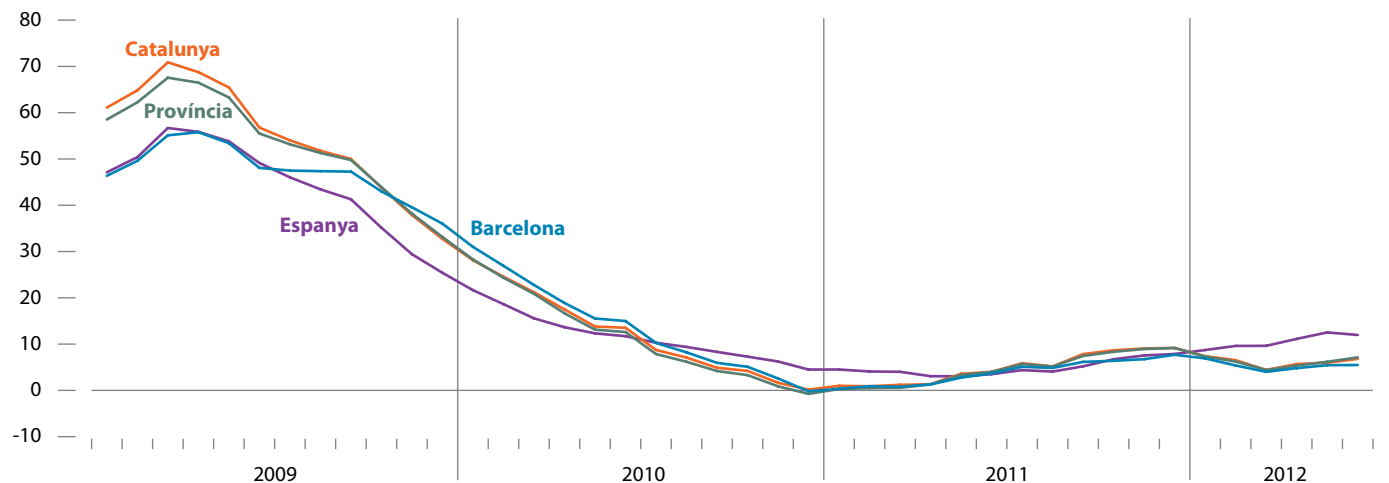
	Barcelona				Província Barcelona			
	2011	2012	% Variació 2010-2011	% Variació 2011-2012	2011	2012	% Variació 2010-2011	% Variació 2011-2012
Gener	105.456	112.747	0,36	6,91	436.194	468.092	0,30	7,31
Febrer	107.928	113.736	0,90	5,38	446.284	474.064	0,48	6,22
Març	109.153	113.528	0,80	4,01	453.767	473.693	0,56	4,39
Abril	108.203	113.402	1,28	4,80	449.861	473.959	1,31	5,36
Maig	106.774	112.585	2,76	5,44	445.923	473.457	3,35	6,17
Juny	104.784	110.521	3,66	5,48	434.688	465.691	3,99	7,13
Juliol	104.929		5,09		431.657		5,69	
Agost	107.625		4,85		442.820		5,16	
Setembre	108.250		6,16		450.142		7,45	
Octubre	109.266		6,39		457.129		8,33	
Novembre	109.265		6,74		456.770		8,94	
Desembre	108.624		7,69		454.961		9,16	

	Catalunya				Espanya			
	2011	2012	% Variació 2010-2011	% Variació 2011-2012	2011	2012	% Variació 2010-2011	% Variació 2011-2012
Gener	589.623	633.210	0,98	7,39	4.231.003	4.599.829	4,51	8,72
Febrer	602.611	641.948	0,89	6,53	4.299.263	4.712.098	4,08	9,60
Març	611.269	638.247	1,20	4,41	4.333.669	4.750.867	4,01	9,63
Abril	601.541	635.721	1,33	5,68	4.269.360	4.744.235	3,06	11,12
Maig	595.342	630.932	3,59	5,98	4.189.659	4.714.122	3,04	12,52
Juny	576.394	615.576	3,99	6,80	4.121.801	4.615.269	3,50	11,97
Juliol	570.869		5,88		4.079.742		4,38	
Agost	584.648		5,17		4.130.927		4,06	
Setembre	600.930		7,84		4.226.744		5,20	
Octubre	615.558		8,66		4.360.926		6,73	
Novembre	615.669		9,06		4.420.462		7,55	
Desembre	614.244		9,17		4.422.359		7,86	

Font: Departament de Treball. Generalitat de Catalunya

### Evolució taxes de variació interanual de l'atur per àmbits territorials (2009 - 2012)



## Atur registrat a la RMB. Juny 2012

La RMB presenta un increment de l'atur entre gener de 2011 i gener de 2012 del 7,4%. El Baix Llobregat i el Barcelonès són les comarques amb menors increments (6,6 i 7% respectivament), mentre que el Maresme (9,2%) presenta el major augment.

DADES BÀSIQUES ÀMBIT RMB	2011 Juny	2012 Juny	% variació 2011/2012
<b>TOTAL</b>	<b>393.815</b>	<b>422.074</b>	<b>7,2%</b>
<b>PER SEXE</b>			
Home	201.268	215.324	7,0%
Dona	192.547	206.750	7,4%
<b>PER EDAT</b>			
Menors de 20	8.133	7.379	-9,3%
De 20 a 24	22.363	22.407	0,2%
De 25 a 54	292.139	312.531	7,0%
55 anys i més	71.180	79.757	12,0%
<b>DURADA DEMANDA</b>			
Fins a 6 mesos	173.909	177.348	2,0%
De 6 a 12 mesos	74.935	84.417	12,7%
Més de 12 mesos	144.971	160.309	10,6%
<b>FORMACIÓ</b>			
Fins primaris incomplets	20.817	20.949	0,6%
Estudis primaris complets	33.147	33.266	0,4%
Secundària FP	33.963	37.587	10,7%
Secundària general	249.598	266.322	6,7%
Tècnics-prof.. superiors	22.945	26.222	14,3%
Universitaris i altres Estudis post-secundaris	33.345	37.728	13,1%
<b>SECTOR ECONÒMIC</b>			
Agricultura	3.342	3.451	3,3%
Indústria	63.634	66.210	4,0%
Construcció	62.053	63.868	2,9%
Serveis	243.545	267.085	9,7%
Sense ocupació anterior	21.241	21.460	1,0%
<b>NACIONALITAT</b>			
Espanyol	312.141	339.707	8,8%
Comunitari no espanyol	12.467	12.451	-0,1%
No comunitari	69.207	69.916	1,0%
<b>COMARQUES</b>			
Alt Penedès	8.072	8.796	9,0%
Baix Llobregat	63.746	68.826	8,0%
Barcelonès	164.117	173.694	5,8%
Garraf	12.219	13.093	7,2%
Maresme	35.290	38.280	8,5%
Vallès Occidental	76.967	82.879	7,7%
Vallès Oriental	33.404	36.506	9,3%

Font: Elaboració pròpia amb dades del Departament d'Empresa i Ocupació de la Generalitat de Catalunya

## Atur registrat per províncies i Comunitats Autònomes. Juny 2012

Catalunya és la comunitat autònoma amb l'increment interanual de l'atur més baix de juny de 2011 a juny de 2012 (6,8%), quasi cinc punt per sota de la mitjana estatal. Barcelona, per la seva part, es troba entre les províncies amb un menor augment interanual del seu atur (7,1%), per darrera de Tarragona, Girona, Guipúscoa, Castelló i Melilla.

### Atur registrat a Espanya, per províncies i comunitats autònomes. Juny 2012

Àmbit Territorial	Nombre d'aturats	% Variació interanual
Tarragona	66.846	4,99
Girona	53.324	5,42
Guipúscoa	44.126	6,39
Castelló	63.507	6,40
<b>Catalunya</b>	<b>615.576</b>	<b>6,80</b>
Melilla	12.145	6,81
Barcelona	465.691	7,13
Alacant	217.931	7,58
Almeria	79.822	7,61
Balears (Illes)	77.277	8,09
Lleida	29.715	8,22
Com. Valenciana	564.130	8,66
Pais Basc	158.080	9,46
Ceuta	12.333	9,49
Huelva	58.586	9,64
València	282.692	10,03
Bizcaia	89.423	10,27
Càdiz	188.093	10,57
Madrid (Com. de)	521.246	11,02
Màlaga	197.096	11,59
Múrcia	145.223	11,69
<b>Total Nacional</b>	<b>4.615.269</b>	<b>11,97</b>
Àlava	24.531	12,31
Andalusia	1.025.635	12,70
Guadalajara	23.235	12,82
Granada	102.314	12,82
Albacete	48.813	13,36
Pontevedra	106.223	13,49
Badajoz	89.265	13,61
Rioja (La)	25.852	13,64
Osca	14.580	14,10
Terol	9.914	14,22

Àmbit Territorial	Nombre d'aturats	% Variació interanual
Aragó	104.859	14,89
Extremadura	135.472	14,91
Saragossa	80.365	15,11
Las Palmas	154.532	15,22
Galícia	269.203	15,26
Canàries	290.664	15,36
Jaen	62.952	15,39
A Coruña	106.576	15,44
Sta. C. Tenerife	136.132	15,52
Ourense	29.667	15,57
Sevilla	244.172	15,84
Castella-La Manxa	242.823	16,08
Còrdova	92.600	16,20
Toledo	86.913	16,45
Lleó	42.449	16,46
Conca	19.370	16,61
Salamanca	33.260	17,01
Navarra (Com. foral de)	48.813	17,06
Astúries	94.850	17,47
Càceres	46.207	17,51
Burgos	29.329	17,84
Cantàbria	50.950	18,22
Castella I Lleó	220.138	18,41
Valladolid	48.988	18,45
Ciudad Real	64.492	18,79
Zamora	17.119	19,16
Àvila	17.319	19,37
Segòvia	11.491	20,44
Lugo	26.737	21,70
Palència	14.207	22,97
Sòria	5.976	23,75

Font: Servicio Estatal de Empleo Público

## Demandes d'ocupació. Per nivells d'estudi. Juny 2012

Els majors augments interanuals de les demandes d'ocupació s'observen, com passava amb l'atur registrat, entre les persones amb nivells d'estudi superiors: estudis universitaris i post-secundaris (17,2%), tècnics professionals superiors (15,6%) i secundaris de formació professional (9,1%). Les demandes d'ocupació s'incrementen, en conjunt, un 8,6% entre juny de 2011 i juny de 2012, mentre que l'atur registrat va créixer un 5,5% al mateix període.

### Distribució de les demandes d'ocupació a Barcelona per nivells d'estudis. Juny 2012

Nivell d'estudis	Total BCN	
	Demandes ocupació	% Nivell / total BCN
<b>Sense estudis/ Estudis primaris incomplets</b>		
Juny 2011	3.871	2,84
Juny 2012	3.816	2,58
% Variació	-1,4%	
<b>Estudis primaris complets</b>		
Juny 2011	7.042	5,17
Juny 2012	7.220	4,88
% Variació	2,5%	
<b>Estudis secundaris: Educació general</b>		
Juny 2011	83.100	60,99
Juny 2012	88.424	59,78
% Variació	6,4%	
<b>Estudis secundaris: Formació professional</b>		
Juny 2011	11.020	8,09
Juny 2012	12.027	8,13
% Variació	9,1%	
<b>Tècnics professionals superiors</b>		
Juny 2011	9.569	7,02
Juny 2012	11.059	7,48
% Variació	15,6%	
<b>Estudis Post-secundaris</b>		
Juny 2011	21.653	15,89
Juny 2012	25.382	17,16
% Variació	17,2%	
<b>TOTALS</b>		
Juny 2011	<b>136.255</b>	
Juny 2012	<b>147.928</b>	
% Variació	<b>8,6%</b>	

Font: Departament de Treball. Generalitat de Catalunya

## Demandes d'ocupació a Barcelona. Per activitats econòmiques

Si analitzem les demandes d'ocupació formalitzades per persones no aturades, les activitats que presenten reduccions interanuals entre juny de 2011 i juny de 2012 són únicament les activitats immobiliàries (-1,6%). La construcció presenta un increment interanual del 11,2% i els serveis a les persones del 67%, increments molt superiors als de les persones aturades d'aquests dos sectors. El sector industrial incrementa un 6,2% les seves demandes d'ocupació de no aturats en aquest període, mentre que el comerç i les reparacions ho fa en un 18%.

### Demandes ocupació a Barcelona per activitat segons CCAE-2009. Anys 2011-2012

Activitats	2011 Juny	2012 Juny	Variació juny 2011/2012
A. Agricultura, ramaderia i pesca	242	250	3,3%
B. Indústries extractives	22	23	4,5%
C. Indústries manufactureres	4.038	4.263	5,6%
D. Energia elèctrica i gas	109	142	30,3%
E. Aigua, sanejament, residus	119	125	5,0%
F. Construcció	2.157	2.399	11,2%
G. Comerç	3.464	4.110	18,6%
H. Transports i emmagatzematge	1.316	1.694	28,7%
I. Hostaleria	2.899	3.291	13,5%
J. Informació i comunicacions	1.169	1.363	16,6%
K. Activitats financeres i assegurances	254	333	31,1%
L. Activitats immobiliàries	245	241	-1,6%
M. Activitats professionals, tècniques	4.574	4.694	2,6%
N. Activ. Administr. i serv. auxiliars	3.402	3.977	16,9%
O. Administració pública	395	433	9,6%
P. Educació	1.468	1.688	15,0%
Q. Activitats sanitàries i serveis socials	1.619	3.694	128,2%
R. Activitats artístiques i entreteniment	762	884	16,0%
S. Altres serveis	1.178	1.510	28,2%
T. Llars que ocupen personal domèstic	255	360	41,2%
U. Organismes extraterritorials	12	18	50,0%
SA. Sense ocupació anterior	1.772	1.915	8,1%
<b>TOTAL</b>	<b>31.471</b>	<b>37.407</b>	<b>18,9%</b>

Font: Departament de Treball. Generalitat de Catalunya



### 3/ Contractació

#### Evolució de la contractació a Barcelona. Per tipus de contracte. Juny 2012

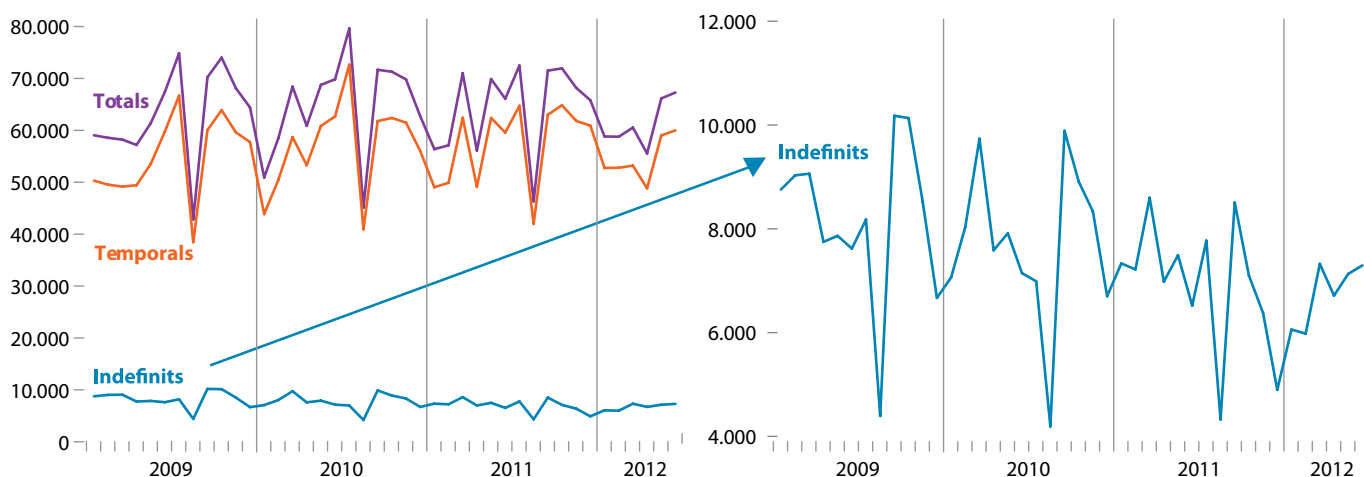
Els contractes formalitzats al juny de 2012 pugen un 1,8% respecte el mateix mes de 2011, fins als 67.291 contractes. Per primera vegada aquest any, la contractació indefinida puja interanualment al juny, concretament un 11,9%, mentre que la temporal creix un 0,7%. La contractació acumulada dels primers sis mesos de l'any arriba als 367.092 contractes, un 2,5% menys que al mateix període de l'any 2011.

#### Contractació a Barcelona (2010-2012). Per durada de contracte

Atur registrat	2010			2011			2012		
	Indefinitos	Temporals	Total	Indefinitos	Temporals	Total	Indefinitos	Temporals	Total
Gener	7.062	43.867	50.929	7.332	49.042	56.374	6.059	52.757	58.816
Febrer	8.036	50.459	58.495	7.218	49.891	57.109	5.980	52.789	58.769
Març	9.736	58.697	68.433	8.598	62.416	71.014	7.325	53.203	60.528
Abril	7.587	53.280	60.867	6.982	49.109	56.091	6.713	48.831	55.544
Maig	7.914	60.843	68.757	7.492	62.397	69.889	7.131	59.013	66.144
Juny	7.146	62.693	69.839	6.520	59.565	66.085	7.294	59.997	67.291
Juliol	6.988	72.641	79.629	7.772	64.725	72.497			
Agost	4.191	40.934	45.125	4.326	41.997	46.323			
Setembre	9.887	61.778	71.665	8.506	62.996	71.502			
Octubre	8.909	62.386	71.295	7.100	64.843	71.943			
Novembre	8.333	61.491	69.824	6.376	61.821	68.197			
Desembre	6.701	56.052	62.753	4.897	60.901	65.798			
Totals	92.490	685.121	777.611	83.119	689.703	772.822	6.059	52.757	58.816

Font: Departament de Treball. Generalitat de Catalunya

#### Contractació a Barcelona (2009 - 2012). Per tipologia de contracte



## Evolució de la contractació a Barcelona. Per sexes i tipologia. Juny 2012

El 52,3% dels contractes que es van formalitzar a Barcelona al juny de 2012 són per dones (34.580) i el 49,5% (32.711 contractes) per homes. La temporalitat és major entre les dones (89,7% del total de contractes femenins formalitzats al juny) que entre els homes (88,6%). Entre juny de 2011 i juny de 2012, els contractes entre els homes pugen un 2,6% i entre les dones un 1,1%.

### Contractes registrats per sexes i durada a Barcelona. 2012

En termes absoluts	Homes			Dones			Total		
	Indefinits	Temporals	Total	Indefinits	Temporals	Total	Total	% Homes	% Dones
Gener	3.249	23.946	27.195	2.810	28.811	31.621	58.816	48,2%	56,1%
Febrer	3.263	23.784	27.047	2.717	29.005	31.722	58.769	47,4%	55,5%
Març	3.962	25.762	29.724	3.363	27.441	30.804	60.528	41,9%	43,4%
Abril	3.585	23.563	27.148	3.128	25.268	28.396	55.544	48,4%	50,6%
Maig	3.821	28.943	32.764	3.310	30.070	33.380	66.144	46,9%	47,8%
Juny	3.721	28.990	32.711	3.573	31.007	34.580	67.291	49,5%	52,3%
Juliol									
Agost									
Setembre									
Octubre									

	Pes sobre el total				Taxes de variació interanual					
	Homes		Dones		Homes			Dones		
	% Indefinits	% Temporals	% Indefinits	% Temporals	Indefinits	Temporals	Total	Indefinits	Temporals	Total
Gener	11,9%	88,1%	8,9%	91,1%	-17,2%	7,9%	4,1%	-17,5%	7,3%	4,5%
Febrer	12,1%	87,9%	8,6%	91,4%	-14,2%	7,4%	4,3%	-20,4%	4,5%	1,8%
Març	13,3%	86,7%	10,9%	89,1%	-10,7%	-10,5%	-10,5%	-19,2%	-18,4%	-18,5%
Abril	13,2%	86,8%	11,0%	89,0%	-6,0%	0,0%	-0,9%	-1,2%	-1,0%	-1,1%
Maig	11,7%	88,3%	9,9%	90,1%	-4,3%	-5,1%	-5,0%	-5,4%	-5,7%	-5,7%
Juny	11,4%	88,6%	10,3%	89,7%	7,5%	2,0%	2,6%	16,8%	-0,4%	1,1%
Juliol										
Agost										
Setembre										
Octubre										

Font: Departament de Treball. Generalitat de Catalunya

## Evolució de la contractació a Barcelona. Per sectors

Dels 67.291 contractes formalitzats al juny a la ciutat, un 94% van ser als Serveis. Per sectors, creix interanualment la contractació mensual als serveis (un 2,5%) i baixa a la construcció (un 14%) i a la indústria (un 1,2%). Al primer semestre de 2012, la contractació cau a tots els sectors (excepte l'agricultura), amb reduccions que van de l'1,4% dels serveis al 21% de la construcció.

### Contractes registrats per grans sectors a Barcelona

	2011					2012				
	Agricultura	Indústria	Construcció	Serveis	Total	Agricultura	Indústria	Construcció	Serveis	Total
Gener	117	1.567	2.795	51.895	56.374	70	1.591	2.417	54.738	58.816
Febrer	62	1.667	3.143	52.237	57.109	149	1.378	2.367	54.875	58.769
Març	72	1.947	3.238	65.757	71.014	132	1.382	2.427	56.587	60.528
Abril	54	1.452	2.543	52.042	56.091	64	1.377	2.019	52.084	55.544
Maig	96	1.665	2.997	65.131	69.889	72	1.572	2.207	62.293	66.144
Juny	33	1.723	2.607	61.722	66.085	64	1.703	2.241	63.283	67.291
Juliol	53	2.207	2.746	67.491	72.497					
Agost	45	1.190	1.843	43.245	46.323					
Setembre	83	1.898	2.520	67.001	71.502					
Octubre	30	2.015	2.254	67.644	71.943					
Novembre	52	1.465	2.456	64.224	68.197					
Desembre	105	1.065	1.878	62.750	65.798					
<b>Anuals</b>	<b>802</b>	<b>19.861</b>	<b>31.020</b>	<b>721.139</b>	<b>772.822</b>	<b>551</b>	<b>9.003</b>	<b>13.678</b>	<b>343.860</b>	<b>367.092</b>

Font: Departament de Treball de la Generalitat de Catalunya

### Taxes de variació interanual per grans sectors a Barcelona

	2011					2012				
	Agricultura	Indústria	Construcció	Serveis	Total	Agricultura	Indústria	Construcció	Serveis	Total
Gener	53,9%	-4,6%	-10,2%	12,6%	10,7%	-40,2%	1,5%	-13,5%	5,5%	4,3%
Febrer	-17,3%	4,1%	-8,0%	-2,2%	-2,4%	140,3%	-17,3%	-24,7%	5,1%	2,9%
Març	-32,1%	12,2%	-17,4%	4,9%	3,8%	83,3%	-29,0%	-25,0%	-13,9%	-14,8%
Abril	35,0%	-11,8%	-26,1%	-6,6%	-7,8%	18,5%	-5,2%	-20,6%	0,1%	-1,0%
Maig	118,2%	-1,5%	-14,3%	2,5%	1,6%	-25,0%	-5,6%	-26,4%	-4,4%	-5,4%
Juny	-17,5%	-0,4%	-27,5%	-4,3%	-5,4%	93,9%	-1,2%	-14,0%	2,5%	1,8%
Juliol	35,9%	-5,5%	-34,5%	-7,6%	-9,0%					
Agost	350,0%	-12,9%	-25,7%	4,8%	2,7%					
Setembre	76,6%	-8,5%	-28,6%	1,5%	-0,2%					
Octubre	-41,2%	17,2%	-28,0%	1,9%	0,9%					
Novembre	-7,1%	-17,4%	-38,9%	0,4%	-2,3%					
Desembre	59,1%	-31,9%	-20,6%	6,8%	4,9%					
<b>Anuals</b>	<b>23,4%</b>	<b>-4,9%</b>	<b>-23,8%</b>	<b>0,8%</b>	<b>-0,6%</b>	<b>27,0%</b>	<b>-10,2%</b>	<b>-21,0%</b>	<b>-1,4%</b>	<b>-2,5%</b>

Font: Departament de Treball de la Generalitat de Catalunya

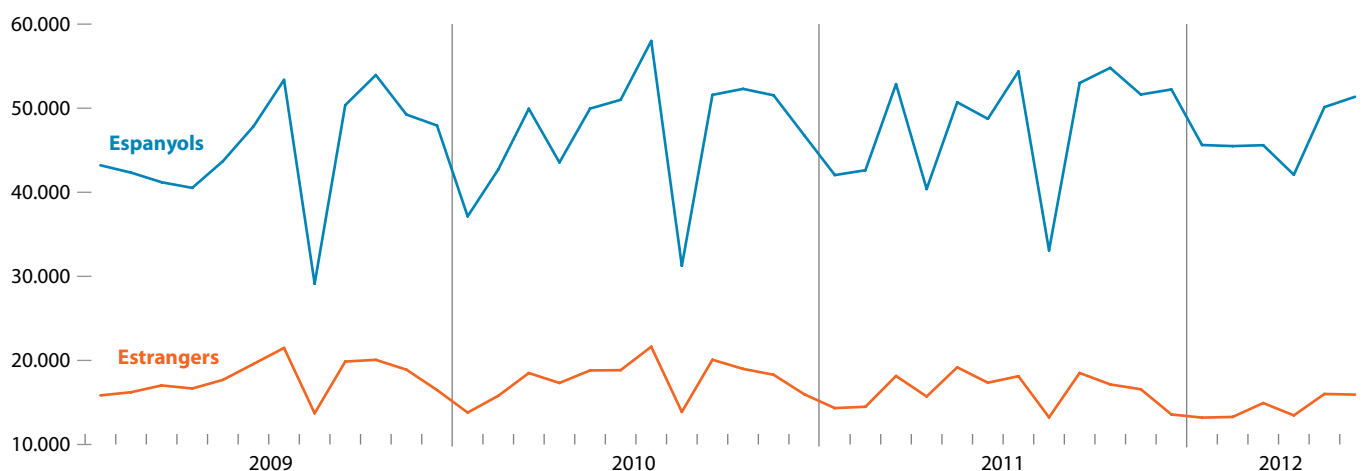
## Evolució de la contractació a Barcelona. Per nacionalitat.

Dels 67.291 contractes que es van formalitzar a Barcelona al juny de 2012, van ser per espanyols 51.358 i 15.933 per estrangers (un 23,7% del total). Mentre que la contractació d'espanyols ha pujat un 1,1% als sis primers mesos de l'any, la d'estrangers ha baixat un 12,5%.

### Contractació a Barcelona (2010-2012). Per nacionalitat

	2010			2011			2012		
	Espanyols	Estrangers	Total	Espanyols	Estrangers	Total	Espanyols	Estrangers	Total
Gener	37.133	13.796	50.929	42.046	14.328	56.374	45.620	13.196	58.816
Febrer	42.708	15.787	58.495	42.622	14.487	57.109	45.491	13.278	58.769
Març	49.934	18.499	68.433	52.862	18.152	71.014	45.597	14.931	60.528
Abril	43.548	17.319	60.867	40.385	15.706	56.091	42.084	13.460	55.544
Maig	49.951	18.806	68.757	50.707	19.182	69.889	50.134	16.010	66.144
Juny	50.997	18.842	69.839	48.736	17.349	66.085	51.358	15.933	67.291
Juliol	57.999	21.630	79.629	54.376	18.121	72.497			
Agost	31.253	13.872	45.125	33.093	13.230	46.323			
Setembre	51.584	20.081	71.665	52.996	18.506	71.502			
Octubre	52.300	18.995	71.295	54.801	17.142	71.943			
Novembre	51.532	18.292	69.824	51.625	16.572	68.197			
Desembre	46.778	15.975	62.753	52.229	13.569	65.798			
<b>Totals</b>	<b>565.717</b>	<b>211.894</b>	<b>777.611</b>	<b>576.478</b>	<b>196.344</b>	<b>772.822</b>	<b>280.284</b>	<b>86.808</b>	<b>367.092</b>

### Evolució de la contractació a Barcelona 2006-2011. Per nacionalitat



## Contractació als diferents àmbits territorials. Juny 2012

Als sis primers mesos de 2012 s'observa una reducció interanual de la contractació acumulada a Barcelona (-2,5%) inferior a les baixades a Catalunya (-4,8%) i Espanya (-6,3%). És el quart mes consecutiu que el comportament de la contractació és millor a Barcelona que als altres àmbits.

La contractació indefinida acumulada presenta baixades importants als tres àmbits, que van del 8,2% a Barcelona al 12,6% d'Espanya. La contractació temporal també cau als tres àmbits: a Barcelona un 1,8%, a Catalunya un 4,1% i a Espanya un 5,6%.

### Contractes formalitzats a Barcelona, Catalunya i Espanya. Totals i taxes de variació

	Barcelona. Totals						Barcelona. Percentatge de variació					
	2011			2012			2011			2012		
	Indefinitos	Temporals	Total	Indefinitos	Temporals	Total	Indefinitos	Temporals	Total	Indefinitos	Temporals	Total
Gener	7.332	49.042	56.374	6.059	52.757	58.816	3,82	11,80	10,69	-17,36	7,58	4,33
Febrer	7.218	49.891	57.109	5.980	52.789	58.769	-10,18	-1,13	-2,37	-17,15	5,81	2,91
Març	8.598	62.416	71.014	7.325	53.203	60.528	-11,69	6,34	3,77	-14,81	-14,76	-14,77
Abril	6.982	49.109	56.091	6.713	48.831	55.544	-7,97	-7,83	-7,85	-3,85	-0,57	-0,98
Maig	7.492	62.397	69.889	7.131	59.013	66.144	-5,33	2,55	1,65	-4,82	-5,42	-5,36
Juny	6.520	59.565	66.085	7.294	59.997	67.291	-8,76	-4,99	-5,38	11,87	0,73	1,82
Juliol	7.772	64.725	72.497				11,22	-10,90	-8,96			
Agost	4.326	41.997	46.323				3,22	2,60	2,65			
Setembre	8.506	62.996	71.502				-13,97	1,97	-0,23			
Octubre	7.100	64.843	71.943				-20,31	3,94	0,91			
Novembre	6.376	61.821	68.197				-23,48	0,54	-2,33			
Desembre	4.897	60.901	65.798				-26,92	8,65	4,85			
<b>Anuals</b>	<b>83.119</b>	<b>689.703</b>	<b>772.822</b>	<b>40.502</b>	<b>326.590</b>	<b>367.092</b>	<b>-10,1</b>	<b>0,7</b>	<b>-0,6</b>	<b>-8,2%</b>	<b>-1,8%</b>	<b>-2,5%</b>

	Catalunya. Totals						Catalunya. Percentatge de variació					
	2011			2012			2011			2012		
	Indefinitos	Temporals	Total	Indefinitos	Temporals	Total	Indefinitos	Temporals	Total	Indefinitos	Temporals	Total
Gener	21.570	138.212	159.782	16.149	139.149	155.298	11,32	12,30	12,16	-25,13	0,68	-2,81
Febrer	19.729	131.195	150.924	15.663	128.562	144.225	-10,44	1,23	-0,47	-20,61	-2,01	-4,44
Març	23.294	154.741	178.035	20.923	135.402	156.325	-10,57	2,28	0,40	-10,18	-12,50	-12,19
Abril	20.299	139.721	160.020	19.627	134.340	153.967	-9,00	-2,17	-3,09	-3,31	-3,85	-3,78
Maig	21.525	173.588	195.113	20.223	160.467	180.690	-3,56	7,24	5,93	-6,05	-7,56	-7,39
Juny	19.085	177.660	196.745	20.348	179.918	200.266	-10,05	-2,66	-3,43	6,62	1,27	1,79
Juliol	20.716	199.751	220.467				-2,24	-10,14	-9,46			
Agost	12.866	138.864	151.730				1,64	3,34	3,19			
Setembre	23.393	179.139	202.532				-14,88	-1,78	-3,50			
Octubre	19.680	167.025	186.705				-19,62	-0,72	-3,12			
Novembre	17.114	159.044	176.158				-22,28	-5,33	-7,30			
Desembre	13.597	145.641	159.238				-26,84	-1,75	-4,55			
<b>Anuals</b>	<b>232.868</b>	<b>1.904.581</b>	<b>2.137.449</b>	<b>112.933</b>	<b>877.838</b>	<b>990.771</b>	<b>-10,3</b>	<b>-0,5</b>	<b>-1,7</b>	<b>-10,0%</b>	<b>-4,1%</b>	<b>-4,8%</b>

Font: Elaboració pròpia amb dades del Departament de Treball de la Generalitat de Catalunya i del *Instituto Nacional de Empleo*.

	Espanya. Totals						Espanya. Percentatge de variació					
	2011			2012			2011			2012		
	Indefinitos	Temporals	Total	Indefinitos	Temporals	Total	Indef.	Temp.	Total	Indef.	Temp.	Total
Gener	102.733	1.013.286	1.116.019	75.899	963.409	1.039.308	8,60	6,03	6,26	-26,12	-4,92	-6,87
Febrer	94.363	917.055	1.011.418	74.720	884.736	959.456	-6,77	-1,07	-1,63	-20,82	-3,52	-5,14
Març	111.118	1.043.785	1.154.903	98.671	928.373	1.027.044	-5,78	-2,58	-2,89	-11,20	-11,06	-11,07
Abril	96.242	970.804	1.067.046	90.660	913.044	1.003.704	-6,54	-0,49	-1,06	-5,80	-5,95	-5,94
Maig	103.176	1.185.738	1.288.914	95.029	1.107.394	1.202.423	-4,70	10,42	9,04	-7,90	-6,61	-6,71
Juny	94.924	1.217.595	1.312.519	91.516	1.192.707	1.284.223	-3,88	1,56	1,15	-3,59	-2,04	-2,16
Juliol	89.911	1.259.375	1.349.286				-6,17	-3,23	-3,43			
Agost	66.118	995.185	1.061.303				-1,09	5,49	5,06			
Setembre	104.716	1.289.012	1.393.728				-14,23	1,64	0,25			
Octubre	97.265	1.197.536	1.294.801				-17,87	-2,45	-3,81			
Novembre	83.919	1.133.911	1.217.830				-22,39	-1,34	-3,15			
Desembre	65.678	1.099.787	1.165.465				-29,51	0,29	-2,05			
<b>Anuals</b>	<b>1.110.163</b>	<b>13.323.069</b>	<b>14.433.232</b>	<b>526.495</b>	<b>5.989.663</b>	<b>6.516.158</b>	<b>-9,6</b>	<b>1,0</b>	<b>0,1</b>	<b>-12,6%</b>	<b>-5,6%</b>	<b>-6,3%</b>

Font: Elaboració pròpia amb dades del Departament de Treball de la Generalitat de Catalunya i del Instituto Nacional de Empleo.

## 4/ Afiliació a la Seguretat Social

### Evolució de l'afiliació a Barcelona. Primer trimestre 2012

Hi ha 984.838 afiliats a la seguretat social a Barcelona ciutat a 31 de març de 2012, un 1,5% menys que al mateix trimestre de 2011.

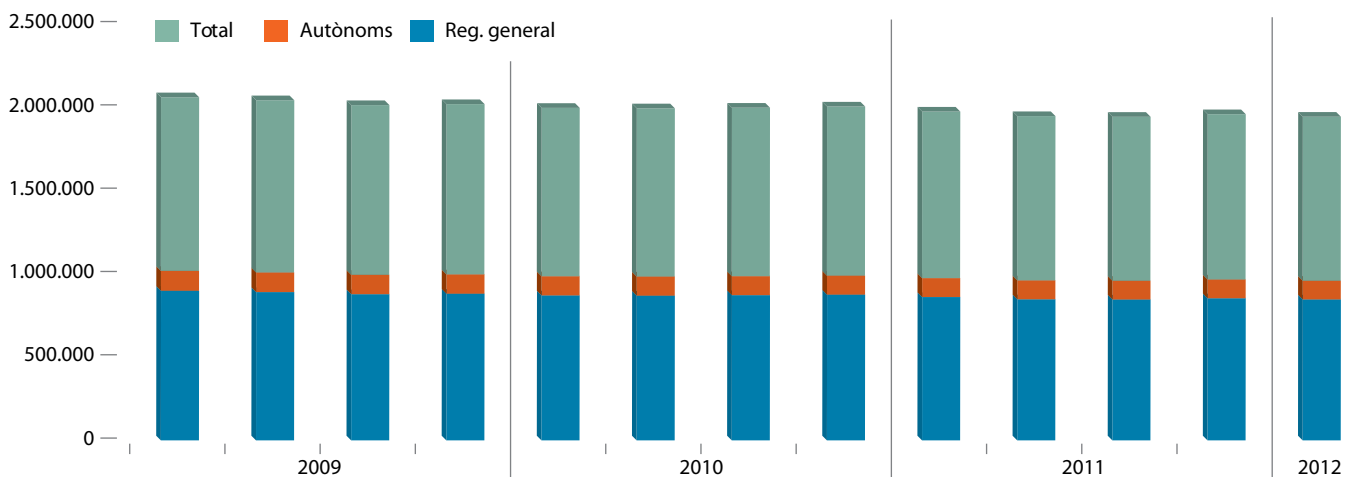
El règim general presenta una reducció del 1,7%, mentre que el d'autònoms es redueix en un 1,25%. Els règims especials, en canvi, pugen un 3,3%.

#### Evolució de l'afiliació a Barcelona

Nombre d'afiliats	Barcelona			Totals	Catalunya			Totals
	Règim General	Règim Autònoms	Règims Especials		Règim General	Règim Autònoms	Règims Especials	
<b>Any 2009</b>								
1r. trimestre	898.339	118.891	25.297	1.042.527	-5,75	-4,05	12,94	-5,18
2n. trimestre	890.414	117.718	25.647	1.033.779	-6,18	-4,87	7,52	-5,73
3r. trimestre	877.654	115.947	25.406	1.019.007	-5,97	-5,01	4,58	-5,63
4r. trimestre	880.584	115.972	25.418	1.021.974	-3,98	-4,29	1,59	-3,88
<b>Any 2010</b>								
1r. trimestre	870.258	114.932	25.665	1.010.855	-3,13	-3,33	1,45	-3,04
2n. trimestre	868.676	114.869	26.289	1.009.834	-2,44	-2,42	2,50	-2,32
3r. trimestre	871.932	113.605	25.942	1.011.479	-0,65	-2,02	2,11	-0,74
4r. trimestre	874.976	114.151	25.880	1.015.007	-0,64	-1,57	1,82	-0,68
<b>Any 2011</b>								
1r. trimestre	860.497	113.410	25.915	999.822	-1,12	-1,32	0,97	-1,09
2n. trimestre	847.049	113.557	25.458	986.064	-2,49	-1,14	-3,16	-2,35
3r. trimestre	845.625	112.351	26.530	984.506	-3,02	-1,10	2,27	-2,67
4r. trimestre	853.132	112.678	26.421	992.231	-2,50	-1,29	2,09	-2,24
<b>Any 2012</b>								
1r. trimestre	846.078	111.994	26.766	984.838	-1,68	-1,25	3,28	-1,50

Font: Institut General de la Seguretat Social

#### Evolució de l'afiliació a Barcelona



## Afiliació a Barcelona i altres àmbits territorials. Primer trimestre 2012

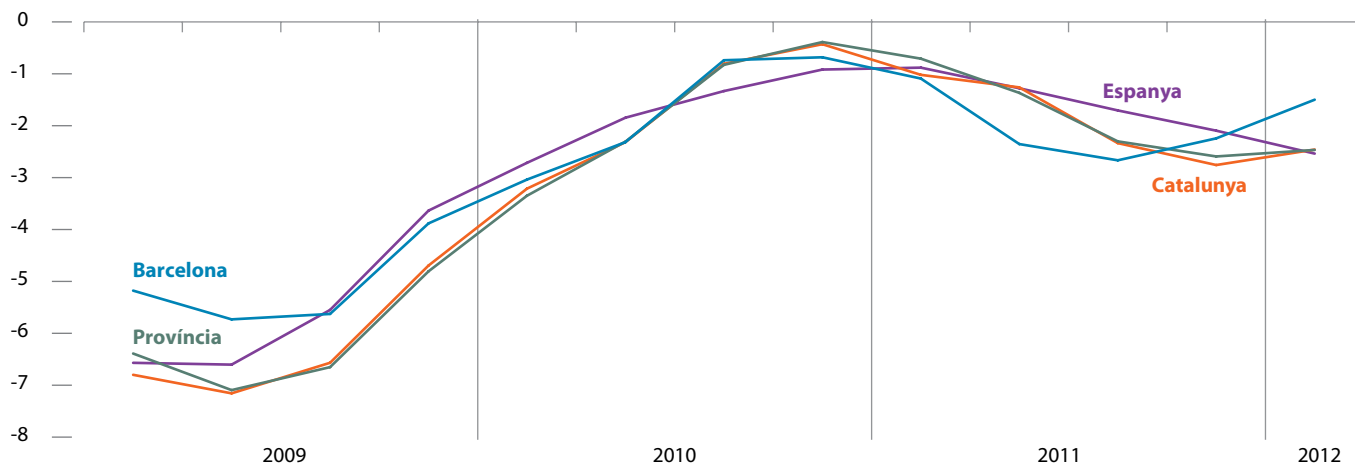
Per segon trimestre consecutiu l'afiliació a Barcelona mostra una millor evolució que els altres àmbits territorials analitzats. L'afiliació baixa als quatre àmbits, però mentre a Barcelona es redueix un 1,5% entre el primer trimestre de 2012 i el primer trimestre de 2011, a la província, Catalunya i Espanya la reducció és d'un 2,5%.

### Evolució de l'afiliació a Barcelona

	Nombre d'afiliats				Catalunya			
	Barcelona	Província	Catalunya	Espanya	Barcelona	Província	Catalunya	Espanya
<b>Any 2009</b>								
1r. trimestre	1.042.527	2.404.701	3.184.207	17.967.287	-5,18	-6,39	-6,80	-6,57
2n. trimestre	1.033.779	2.380.199	3.183.193	17.917.981	-5,73	-7,09	-7,16	-6,60
3r. trimestre	1.019.007	2.350.344	3.130.967	17.791.858	-5,63	-6,65	-6,57	-5,55
4r. trimestre	1.021.974	2.343.736	3.099.878	17.640.018	-3,88	-4,81	-4,69	-3,64
<b>Any 2010</b>								
1r. trimestre	1.010.855	2.324.165	3.081.899	17.479.448	-3,04	-3,35	-3,21	-2,72
2n. trimestre	1.009.834	2.325.310	3.109.445	17.587.252	-2,32	-2,31	-2,32	-1,85
3r. trimestre	1.011.479	2.330.892	3.105.691	17.554.774	-0,74	-0,83	-0,81	-1,33
4r. trimestre	1.015.007	2.334.644	3.086.563	17.478.095	-0,68	-0,39	-0,43	-0,92
<b>Any 2011</b>								
1r. trimestre	999.822	2.307.705	3.050.463	17.325.400	-1,09	-0,71	-1,02	-0,88
2n. trimestre	986.064	2.293.513	3.070.205	17.362.369	-2,35	-1,37	-1,26	-1,28
3r. trimestre	984.506	2.277.241	3.033.161	17.255.382	-2,67	-2,30	-2,34	-1,71
4r. trimestre	992.231	2.274.116	3.001.447	17.111.792	-2,24	-2,59	-2,76	-2,10
<b>Any 2012</b>								
1r. trimestre	984.838	2.250.775	2.975.436	16.885.759	-1,50	-2,47	-2,46	-2,54

Font: Institut General de la Seguretat Social

### Evolució taxes de variació interanual de l'afiliació als diferents àmbits territorials





## Afiliació a Barcelona per sectors. Primer trimestre 2012

L'afiliació al règim general i al d'autònoms a Barcelona ciutat presenta reduccions interanuals a març a tots els sectors, exceptuant l'agricultura. Destaca, de nou, la reducció al sector de la construcció (16,2%). Els serveis són el sector majoritari quant a l'afiliació, ja que engloba el 87,7% dels afiliats, 0,8 punts més que al mateix període de l'any anterior.

A Barcelona ciutat trobem el 33,5% del total d'afiliats a Catalunya, bàsicament per la importància del sector serveis, on el pes de la ciutat arriba al 38,7% del total català. En canvi, a la construcció i a la indústria Barcelona no arriba al 19% del total d'afiliats de Catalunya. El pes dels serveis sobre el total d'afiliació és més alt a la ciutat (87,4%) que al conjunt de Catalunya (75,9%), al contrari que a la indústria i la construcció: a Catalunya el seu pes arriba al 16,1 i 6,9%, respectivament, quan a la ciutat representen el 8,3 i el 3,9% dels afiliats.

### Afiliació a Barcelona al règim general i autònoms de la Seguretat Social \*. Per sectors (CNAE 2009).

#### Dades darrer dia de trimestre

	Nombre d'afiliats					Variacions mateix període any anterior				
	1	2	3	4	Total	1	2	3	4	Total
<b>Any 2009</b>										
1r. trimestre	534	97.248	59.230	860.218	<b>1.017.230</b>	-4,30	-9,94	-15,60	-4,24	<b>-5,55</b>
2n. trimestre	549	96.119	58.803	852.661	<b>1.008.132</b>	-3,68	-11,17	-13,71	-4,82	<b>-6,03</b>
3r. trimestre	477	92.900	56.437	843.787	<b>993.601</b>	-19,97	-12,25	-12,13	-4,63	<b>-5,86</b>
4r. trimestre	444	91.220	52.544	852.348	<b>996.556</b>	-19,13	-10,57	-10,97	-2,77	<b>-4,01</b>
<b>Any 2010</b>										
1r. trimestre	419	88.452	51.015	845.304	<b>985.190</b>	-21,54	-9,04	-13,87	-1,73	<b>-3,15</b>
2n. trimestre	432	87.999	50.332	844.782	<b>983.545</b>	-21,31	-8,45	-14,41	-0,92	<b>-2,44</b>
3r. trimestre	452	87.405	48.203	849.477	<b>985.537</b>	-5,24	-5,91	-14,59	0,67	<b>-0,81</b>
4r. trimestre	417	85.582	46.177	856.951	<b>989.127</b>	-6,08	-6,18	-12,12	0,54	<b>-0,75</b>
<b>Any 2011</b>										
1r. trimestre	431	82.416	44.461	846.599	<b>973.907</b>	2,86	-6,82	-12,85	0,15	<b>-1,15</b>
2n. trimestre	431	82.335	42.902	834.938	<b>960.606</b>	-0,23	-6,44	-14,76	-1,17	<b>-2,33</b>
3r. trimestre	409	82.192	40.817	834.558	<b>957.976</b>	-9,51	-5,96	-15,32	-1,76	<b>-2,80</b>
4r. trimestre	387	83.727	38.058	843.638	<b>965.810</b>	-7,19	-2,17	-17,58	-1,55	<b>-2,36</b>
<b>Any 2012</b>										
1r. trimestre	572	79.542	37.255	840.703	<b>958.072</b>	32,71	-3,49	-16,21	-0,70	<b>-1,63</b>

Font: Departament d'Estadística de l'Ajuntament de Barcelona

\* No estan inclosos els regimens especials

Nota Sectors:  
 1 Agricultura  
 2 Indústria  
 3 Construcció  
 4 Serveis

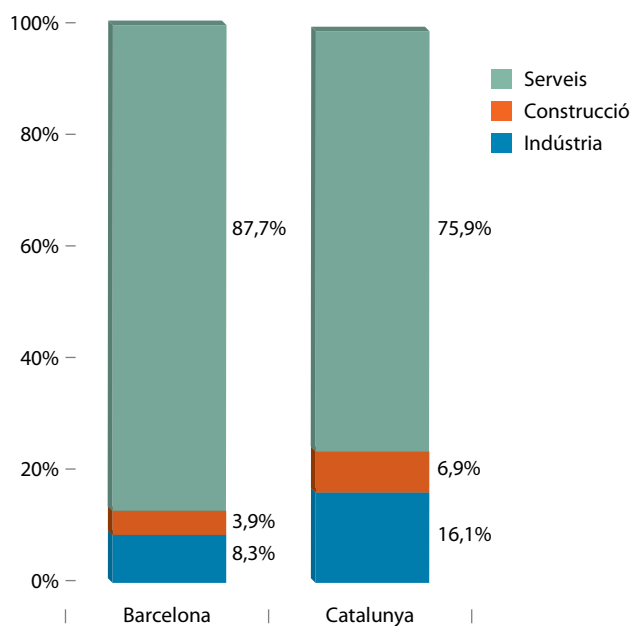
**Afiliació a Barcelona al règim general i autònoms de la Seguretat Social\* . Per sectors (CNAE 2009).  
Dades darrer dia de trimestre**

	Percentatge sobre total ciutat				Percentatge sobre total Catalunya				
	Agricultura	2	3	4	1	2	3	4	Total
<b>Any 2009</b>									
1r. trimestre	0,1	9,6	5,8	84,6	1,5	18,3	19,2	38,8	<b>32,9</b>
2n. trimestre	0,1	9,5	5,8	84,6	1,5	18,5	19,4	38,3	<b>32,6</b>
3r. trimestre	0,0	9,3	5,7	84,9	1,3	18,3	19,6	38,4	<b>32,8</b>
4r. trimestre	0,0	9,2	5,3	85,5	1,3	18,3	19,6	38,8	<b>33,2</b>
<b>Any 2010</b>									
1r. trimestre	0,0	9,0	5,2	85,8	1,2	18,0	19,3	38,5	<b>33,0</b>
2n. trimestre	0,0	8,9	5,1	85,9	1,2	17,9	19,0	38,2	<b>32,7</b>
3r. trimestre	0,0	8,9	4,9	86,2	1,3	18,0	19,1	38,2	<b>32,9</b>
4r. trimestre	0,0	8,7	4,7	86,6	1,2	17,8	19,3	38,2	<b>33,0</b>
<b>Any 2011</b>									
1r. trimestre	0,0	8,5	4,6	86,9	1,3	17,2	18,9	38,5	<b>33,1</b>
2n. trimestre	0,0	8,6	4,5	86,9	1,3	17,2	18,8	37,6	<b>32,5</b>
3r. trimestre	0,0	8,6	4,3	87,1	1,2	17,4	18,9	38,0	<b>32,8</b>
4r. trimestre	0,0	8,7	3,9	87,4	1,2	18,0	18,8	38,7	<b>33,5</b>
<b>Any 2012</b>									
1r. trimestre	0,1	8,3	3,9	87,7	1,7	17,3	18,8	38,7	<b>33,5</b>

Font: Departament d'Estadística de l'Ajuntament de Barcelona

\* No estan inclosos els regimens especials

 Nota Sectors:  
 1 Agricultura  
 2 Indústria  
 3 Construcció  
 4 Serveis

**Pes dels diferents sectors a l'afiliació. Catalunya i Barcelona. Març 2012**


## Dades d'activitat econòmica. Juny 2012

### 1/Aeroport: evolució mensual de passatgers. Juny 2012

El nombre total de passatgers a l'aeroport de Barcelona va arribar al juny de 2012 als 3.402.907, segons dades provisionals d'AENA. Aquesta xifra suposa un increment interanual de 5,2%. Als primer sis mesos de l'any 2012 han utilitzat l'aeroport de Barcelona 16,4 milions de passatgers, un 3,5% més que al mateix període de l'any anterior. I no oblidem que l'any 2011 va representar el màxim històric de l'aeroport.

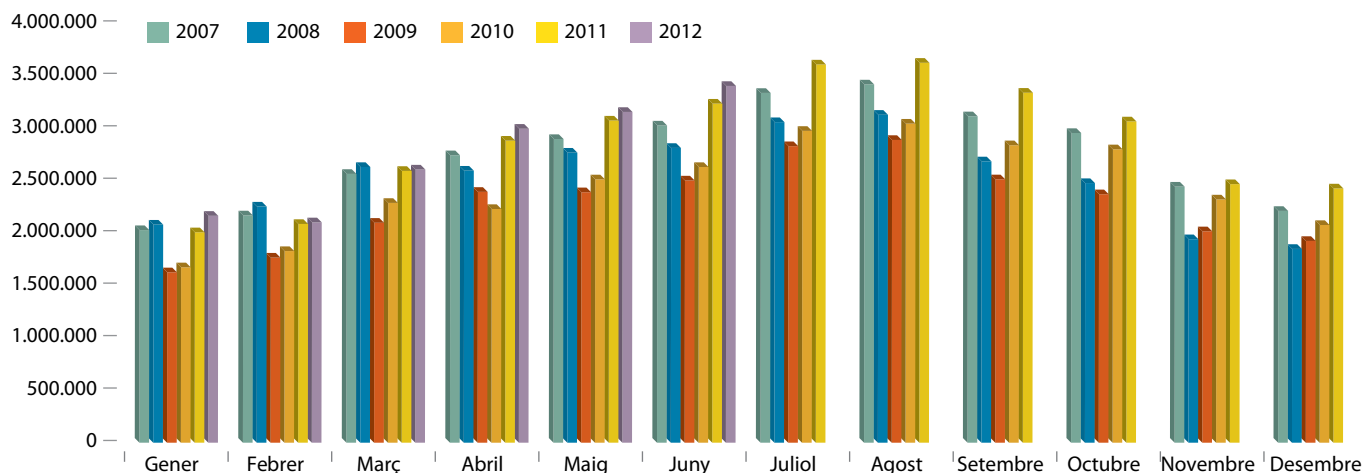
Maig és el vint-i-sisè mes consecutiu amb increments interanuals del nombre de passatgers, i el millor juny dels darrers sis anys.

#### Evolució mensual de passatgers a l'aeroport

	2007	2008	2009	2010	2011	2012	% Variació 2010-2011	% Variació 2011-2012
Gener	2.027.654	2.080.089	1.625.429	1.672.945	2.006.841	2.164.075	19,96	7,83
Febrer	2.167.938	2.252.600	1.765.549	1.828.004	2.086.284	2.101.807	14,13	0,74
Març	2.563.846	2.629.874	2.097.905	2.287.264	2.592.509	2.605.612	13,35	0,51
Abril	2.741.907	2.595.278	2.392.825	2.229.097	2.881.116	2.994.780	29,25	3,95
Maig	2.896.729	2.766.890	2.389.081	2.511.974	3.072.750	3.154.949	22,32	2,68
Juny	3.025.408	2.811.855	2.501.230	2.629.818	3.234.352	3.402.907	22,99	5,21
Juliol	3.336.462	3.057.855	2.828.550	2.974.395	3.607.572		21,29	
Agost	3.417.128	3.128.002	2.887.866	3.043.473	3.623.889		19,07	
Setembre	3.113.458	2.683.536	2.512.294	2.837.287	3.338.101		17,65	
Octubre	2.954.198	2.476.673	2.369.990	2.798.661	3.064.552		9,50	
Novembre	2.442.615	1.941.042	2.016.545	2.320.274	2.466.127		6,29	
Desembre	2.210.906	1.848.390	1.924.501	2.076.403	2.425.087		16,79	
<b>TOTAL</b>	<b>32.898.249</b>	<b>30.272.084</b>	<b>27.311.765</b>	<b>29.209.595</b>	<b>34.399.180</b>	<b>2.164.075</b>	<b>17,77</b>	<b>3,47</b>

Font: AENA. Departament d'Estadística. Ajuntament de Barcelona

#### Evolució mensual de passatgers a l'aeroport (2007-2012)



## 1/Aeroport: comparació aeroports espanyols. Juny 2012

Segons dades homogènies d'AENA, el nombre de passatgers acumulats al primer semestre de l'any 2012 havia pujat un 3,5% a l'aeroport de Barcelona, quan la mitjana estatal es va reduir un 4,6%. És l'aeroport que més creix entre els grans de l'estat, quasi 11 punts per sobre del de Madrid-Barajas, que baixa un 7,2% als sis primers mesos de l'any.

El Prat és el segon aeroport de l'Estat, per darrera de Madrid-Barajas, quant a total de passatgers embarcats al llarg de l'any 2012, mentre que Palma de Mallorca es manté com el tercer.

Al juny de 2012 es manté aquesta situació, ja que l'increment interanual de l'aeroport de El Prat (5,2%) és el sisè més alt del conjunt d'aeroports d'AENA, només superat per el de Tenerife Sud, entre els grans, i molt per sobre el conjunt dels aeroports nacionals, que baixa un 1,3%, i de l'aeroport de Madrid-Barajas, que presenta una disminució de passatgers del 5,2%.

### Passatgers dels principals aeroports espanyols

Aeroports	Acumulat anual	% variació interanual 2011-2012	Juny	% variació interanual 2011-2012
Madrid-Barajas	22.176.919	-7,2%	4.161.523	-5,2%
Barcelona - El Prat	16.424.130	3,5%	3.402.907	5,2%
Palma de Mallorca	9.211.648	-0,7%	2.917.877	2,8%
Malaga-Costa del Sol	5.688.066	-2,7%	1.331.302	2,0%
Gran Canaria	4.983.582	-4,2%	688.825	-5,0%
Tenerife Sur	4.303.489	1,5%	601.933	5,3%
Alicante	3.977.273	-12,1%	897.867	-10,9%
Lanzarote	2.489.533	-5,8%	410.856	-5,3%
Valencia	2.230.443	-6,3%	439.498	-1,5%
Sevilla	2.180.305	-10,4%	380.715	-10,0%
Fuerteventura	2.173.576	-8,8%	341.389	-8,4%
Bilbao	1.965.698	3,8%	402.054	6,1%
Ibiza	1.903.333	-1,1%	797.623	-0,3%
Tenerife Norte	1.839.966	-5,2%	322.458	-5,6%
Girona	1.224.942	-20,3%	329.057	10,4%
Santiago	1.052.639	-8,7%	199.401	-8,7%
Menorca	833.900	-5,9%	365.857	3,5%
Asturias	588.104	-11,4%	128.097	6,3%
Santander	540.445	6,1%	108.868	2,0%
Murcia - San Javier	510.260	-5,9%	153.688	-2,8%
La Palma	496.401	-2,7%	75.779	-4,9%
Jerez de la Frontera	415.163	-14,1%	96.227	-12,7%
Vigo	393.735	-19,7%	82.331	-8,1%
A Coruña	392.105	-23,9%	78.310	-10,8%
FGL Granada - Jaen	371.552	-19,0%	66.827	-10,2%
Almeria	367.966	-7,9%	81.007	9,1%
Reus	341.466	-41,9%	153.433	-21,4%
Zaragoza	265.780	-26,5%	42.450	-32,7%
<b>Total</b>	<b>90.149.533</b>	<b>-4,6%</b>	<b>19.200.237</b>	<b>-1,3%</b>

Font: AENA.

Rànquing de variació del total de passatgers dels principals aeroports espanyols.. Acumulat 2012 i juny

Aeroports	Acumulat Anual	% variació interanual 2011-2012
Santander	540.445	6,1%
Bilbao	1.965.698	3,8%
Barcelona - El Prat	16.424.130	3,5%
Tenerife Sur	4.303.489	1,5%
Palma de Mallorca	9.211.648	-0,7%
Ibiza	1.903.333	-1,1%
Malaga-Costa del Sol	5.688.066	-2,7%
La Palma	496.401	-2,7%
Gran Canaria	4.983.582	-4,2%
<b>Total</b>	<b>90.149.533</b>	<b>-4,6%</b>
Tenerife Norte	1.839.966	-5,2%
Lanzarote	2.489.533	-5,8%
Menorca	833.900	-5,9%
Murcia - San Javier	510.260	-5,9%
Valencia	2.230.443	-6,3%
Madrid - Barajas	22.176.919	-7,2%
Almeria	367.966	-7,9%
Santiago	1.052.639	-8,7%
Fuerteventura	2.173.576	-8,8%
Sevilla	2.180.305	-10,4%
Asturias	588.104	-11,4%
Alicante	3.977.273	-12,1%
Jerez de la Frontera	415.163	-14,1%
FGL Granada-Jaen	371.552	-19,0%
Vigo	393.735	-19,7%
Girona	1.224.942	-20,3%
A Coruña	392.105	-23,9%
Zaragoza	265.780	-26,5%
Reus	341.466	-41,9%

Aeroports	Juny	% variació interanual 2011-2012
Girona	329.057	10,4%
Almeria	81.007	9,1%
Asturias	128.097	6,3%
Bilbao	402.054	6,1%
Tenerife Sur	601.933	5,3%
Barcelona-El Prat	3.402.907	5,2%
Menorca	365.857	3,5%
Palma De Mallorca	2.917.877	2,8%
Santander	108.868	2,0%
Malaga-Costa Del Sol	1.331.302	2,0%
Ibiza	797.623	-0,3%
<b>Total</b>	<b>19.200.237</b>	<b>-1,3%</b>
Valencia	439.498	-1,5%
Murcia-San Javier	153.688	-2,8%
La Palma	75.779	-4,9%
Gran Canaria	688.825	-5,0%
Madrid-Barajas	4.161.523	-5,2%
Lanzarote	410.856	-5,3%
Tenerife Norte	322.458	-5,6%
Vigo	82.331	-8,1%
Fuerteventura	341.389	-8,4%
Santiago	199.401	-8,7%
Sevilla	380.715	-10,0%
Fgl Granada-Jaen	66.827	-10,2%
A Coruña	78.310	-10,8%
Alicante	897.867	-10,9%
Jerez De La Frontera	96.227	-12,7%
Reus	153.433	-21,4%
Zaragoza	42.450	-32,7%

Font:AENA

## 2/Port: evolució mensual del nombre de passatgers. Abril 2012

El nombre de passatgers al port de Barcelona va experimentar a l'abril de 2012 una disminució d'un 11,6% respecte al mateix mes de l'any anterior, una reducció motivada pel descens (6%) del sector dels creuers turístics. Al primer quadrimestre de l'any

ha baixat el nombre de passatgers al port un 9,7%, amb una reducció de l'11,4% en el sector dels creuers, que representen el 60% del total de passatgers.

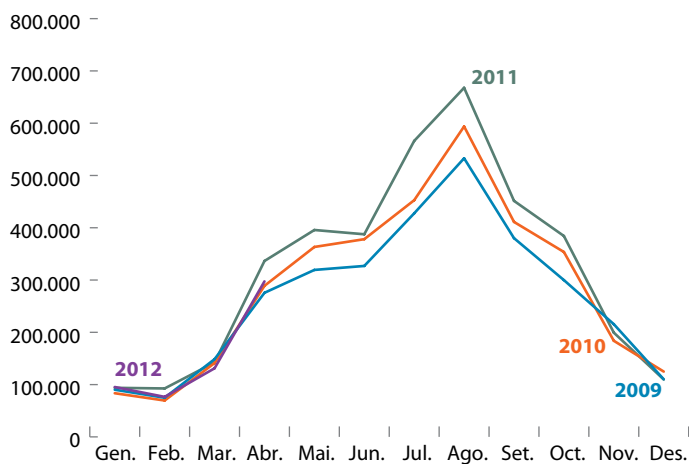
### Evolució mensual de passatgers al port. Abril 2012

	Passatgers totals			Passatgers creuers turístics			% creuers / total
	2011	2012	% variació 2011 - 2012	2010	2011	% variació 2010-2011	
Gener	93.824	95.381	1,66	62.202	57.664	-7,30	60,5%
Febrer	92.612	76.510	-17,39	52.451	40.986	-21,86	53,6%
Març	142.308	131.177	-7,82	77.710	60.000	-22,79	45,7%
Abril	336.423	297.378	-11,61	216.175	203.198	-6,00	68,3%
Maig	395.726			312.592			
Juny	387.542			281.294			
Juliol	566.114			373.095			
Agost	667.737			397.927			
Setembre	451.436			338.860			
Octubre	384.223			317.848			
Novembre	199.347			159.756			
Desembre	109.770			67.334			
<b>Total</b>	<b>3.827.062</b>	<b>600.446</b>	<b>-9,73</b>	<b>2.657.244</b>	<b>361.848</b>	<b>-11,43</b>	<b>60,3%</b>

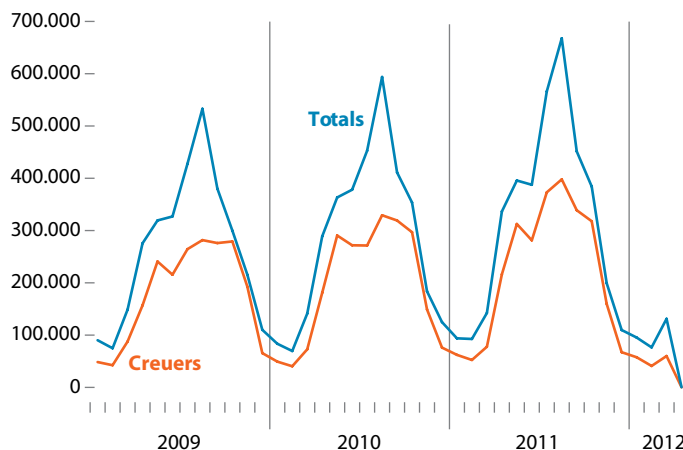
Font: Departament d'Estadística. Ajuntament de Barcelona. Puertos de España.

Els acumulats de passatgers als primers quatre mesos de l'any al port de Barcelona, tant totals com del sector dels creuers turístics, són inferiors als de l'any anterior i propers als nivells de l'any 2010.

### Evolució mensual de passatgers al port



### Evolució mensual passatgers 2009-2012: totals i de creuers



## 2/Port: evolució mensual de mercaderies. Abril 2012

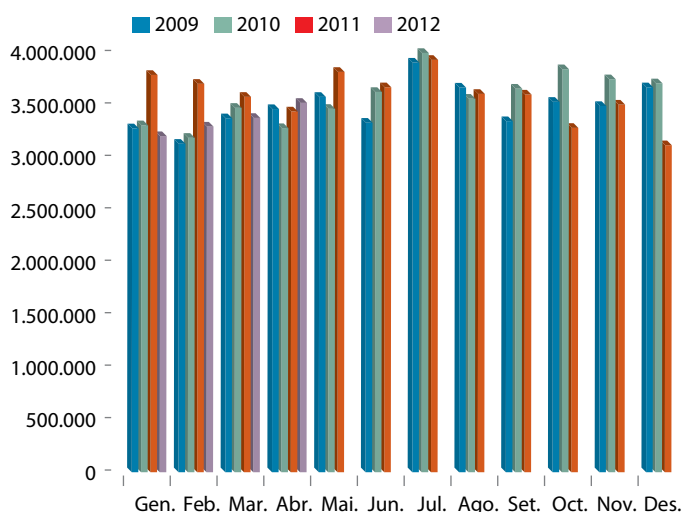
El port de Barcelona va moure a l'abril de 2012 més de 3,5 milions de tones, 13,41 milions si comptem els primers quatre mesos de l'any. Per primera vegada aquest any, la variació interanual a l'abril és positiva, concretament d'un 2,4 %, mentre que als primers quatre mesos s'observa una reducció acumulada del 7,65%.

### Evolució mensual de mercaderies al port. En tones

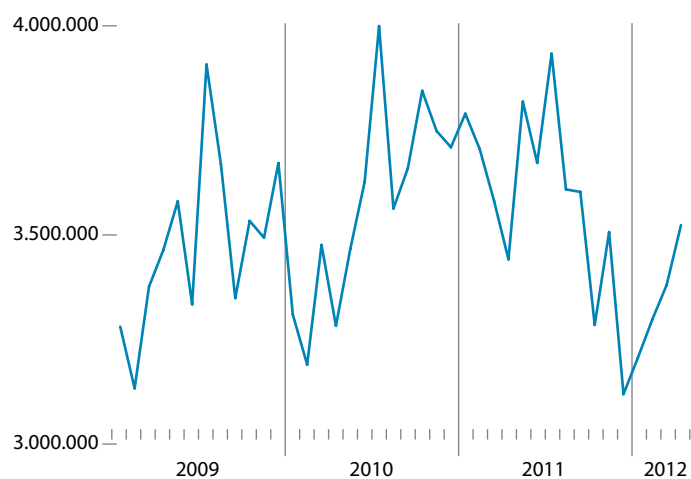
	2009	2010	2011	2012	% variació 2010-2011	% variació 2011-2012
Gener	3.280.515	3.309.798	3.789.851	3.206.257	14,50	-15,40
Febrer	3.133.189	3.190.016	3.705.424	3.297.371	16,16	-11,01
Març	3.376.485	3.476.100	3.581.133	3.380.043	3,02	-5,62
Abril	3.464.264	3.282.693	3.441.710	3.523.473	4,84	2,38
Maig	3.580.483	3.466.359	3.818.757		10,17	
Juny	3.334.118	3.627.400	3.672.158		1,23	
Juliol	3.907.521	3.999.417	3.933.559		-1,65	
Agost	3.669.344	3.563.150	3.608.891		1,28	
Setembre	3.348.901	3.659.135	3.602.882		-1,54	
Octubre	3.533.511	3.844.564	3.284.811		-14,56	
Novembre	3.493.504	3.748.616	3.506.939		-6,45	
Desembre	3.671.899	3.709.707	3.119.343		-15,91	
<b>Total</b>	<b>41.793.734</b>	<b>42.876.955</b>	<b>43.065.458</b>	<b>13.407.144</b>	<b>0,44</b>	<b>-7,65</b>

Font: Port de Barcelona

### Evolució mensual de mercaderies al port. En tones



### Evolució mensual de mercaderies al port 2009-2012. Tones



### 3/Enquesta hotelera: evolució viatgers. Maig 2012

Al mes de maig baixa el nombre de viatgers interanualment un 5,5%, amb reduccions tant del nombre de viatgers nacionals (un 13%) com estrangers (un 3,3%). De gener a maig el nombre total de viatgers baixa un 1%, amb una lleugera pujada dels es-

trangers (un 0,9%) i una reducció superior al 6% entre els visitants nacionals.

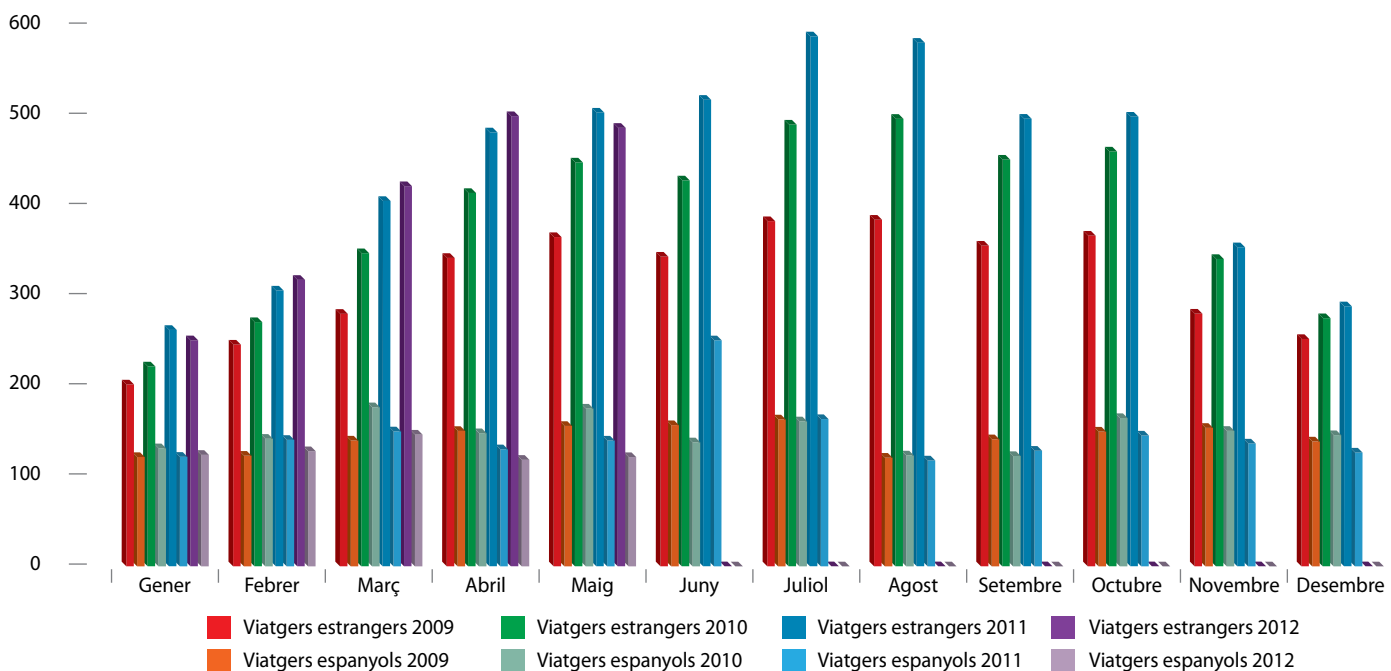
El 75% dels 2,6 milions de viatgers que s'han allotjat als hotels de la ciutat fins al maig són estrangers.

#### Evolució del nombre de viatgers

Viatgers	Espanyols				Estrangers				Totals			
	2011	2012	% var. 10-11	% var. 11-12	2011	2012	% var. 10-11	% var. 11-12	2011	2012	% var. 10-11	% var. 11-12
Gener	121.564	123.750	-7,24	1,8	262.263	250.805	18,25	-4,4	383.827	374.555	8,78	-2,4
Febrer	140.325	127.827	-0,89	-8,9	305.973	317.848	12,93	3,9	446.298	445.675	8,19	-0,1
Març	149.758	146.219	-15,19	-2,4	405.390	421.846	16,68	4,1	555.148	568.065	5,94	2,3
Abril	129.894	118.250	-12,11	-9,0	481.488	499.558	16,22	3,8	611.382	617.808	8,77	1,1
Maig	139.599	121.273	-20,26	-13,1	503.438	486.580	12,35	-3,3	643.037	607.853	3,19	-5,5
Juny	250.807		82,23		517.674		20,89		768.481		35,81	
Juliol	163.427		1,55		588.049		19,96		751.476		15,41	
Agost	117.507		-4,53		580.955		16,99		698.462		12,72	
Setembre	128.285		4,77		496.652		10,05		624.937		8,93	
Octubre	145.141		-11,82		498.931		8,39		644.072		3,07	
Novembre	136.305		-9,36		353.987		3,80		490.292		-0,23	
Desembre	126.274		-13,28		288.451		4,77		414.725		-1,47	
<b>Total</b>	<b>1.748.886</b>	<b>637.319</b>	<b>-1,57</b>	<b>-6,4</b>	<b>5.283.251</b>	<b>1.976.637</b>	<b>13,73</b>	<b>0,9</b>	<b>7.032.137</b>	<b>2.613.956</b>	<b>9,50</b>	<b>-1,0</b>

Font: Enquesta d'Ocupació hotelera. INE

#### Evolució mensual del nombre de viatgers 2009-2012





### 3/ Enquesta hotelera: pernотacions i personal ocupat. Maig 2012

El nombre de pernотacions als hotels de Barcelona va baixar un 2,1% entre maig de 2011 i maig de 2012, com a conseqüència de la baixada del 17,8% de les pernотacions d'espanyols. Durant els primers cinc mesos de l'any, les pernотacions pugen un

1,3%, degut a l'increment del 3,8% de les estàncies d'estrangers, que compensa la caiguda del 8% de les de nacionals.

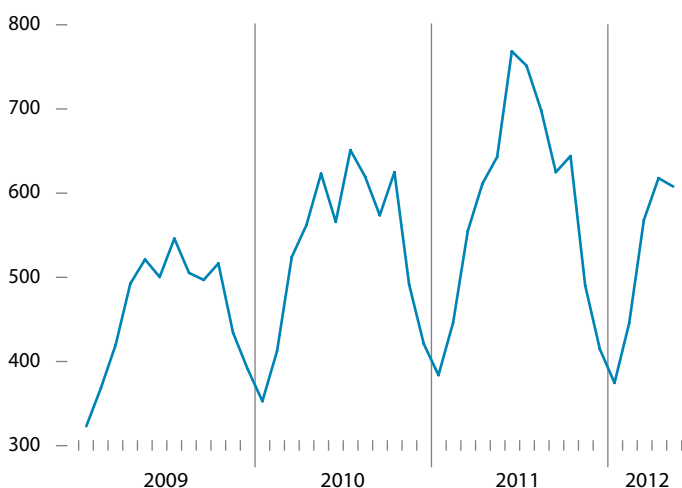
El personal ocupat al sector va pujar un 4,5% entre maig de 2010 i maig de 2011, arribant a les 12.018 persones.

#### Evolució del nombre de pernотacions

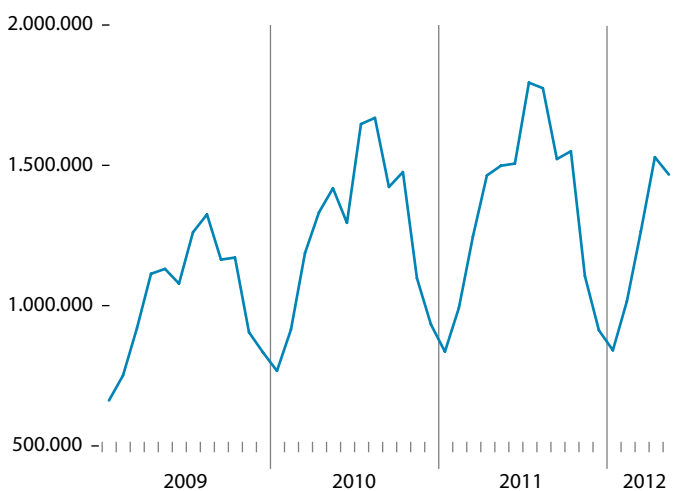
Viatgers	Espanyols				Estrangers				Totals			
	2011	2012	% var. 10-11	% var. 11-12	2011	2012	% var. 10-11	% var. 11-12	2011	2012	% var. 10-11	% var. 11-12
Gener	208.036	211.130	-6,05	1,5	627.930	629.750	15,00	0,3	835.966	840.880	8,93	0,6
Febrer	253.483	221.028	1,51	-12,8	738.923	794.488	11,11	7,5	992.406	1.015.516	8,49	2,3
Març	271.027	258.299	-14,54	-4,7	975.241	1.006.808	12,13	3,2	1.246.268	1.265.107	5,00	1,5
Abril	244.857	229.809	-12,74	-6,1	1.219.219	1.299.248	15,92	6,6	1.464.076	1.529.057	9,89	4,4
Maig	264.551	217.499	-14,06	-17,8	1.233.964	1.249.575	11,13	1,3	1.498.515	1.467.074	5,66	-2,1
Juny	250.807		1,45		1.255.463		19,82		1.506.270		16,31	
Juliol	309.903		-1,72		1.484.795		11,49		1.794.698		8,96	
Agost	233.727		-10,37		1.541.117		9,44		1.774.844		6,34	
Setembre	246.468		0,75		1.275.906		8,29		1.522.374		6,99	
Octubre	267.109		-13,16		1.283.028		9,80		1.550.137		5,02	
Novembre	247.335		-8,41		858.157		3,66		1.105.492		0,69	
Desembre	234.711		-14,88		677.540		3,10		912.251		-2,21	
<b>Total</b>	<b>3.032.014</b>	<b>1.137.765</b>	<b>-8,07</b>	<b>-8,04</b>	<b>13.171.283</b>	<b>4.979.869</b>	<b>11,03</b>	<b>3,8</b>	<b>16.203.297</b>	<b>6.117.634</b>	<b>6,88</b>	<b>1,3</b>

Font: Enquesta d'Ocupació hotelera. INE

#### Evolució total viatgers. 2009 - 2012



#### Evolució del nombre de pernотacions. 2007-2011



### 3/ Enquesta hotelera: origen dels viatgers. Maig 2012

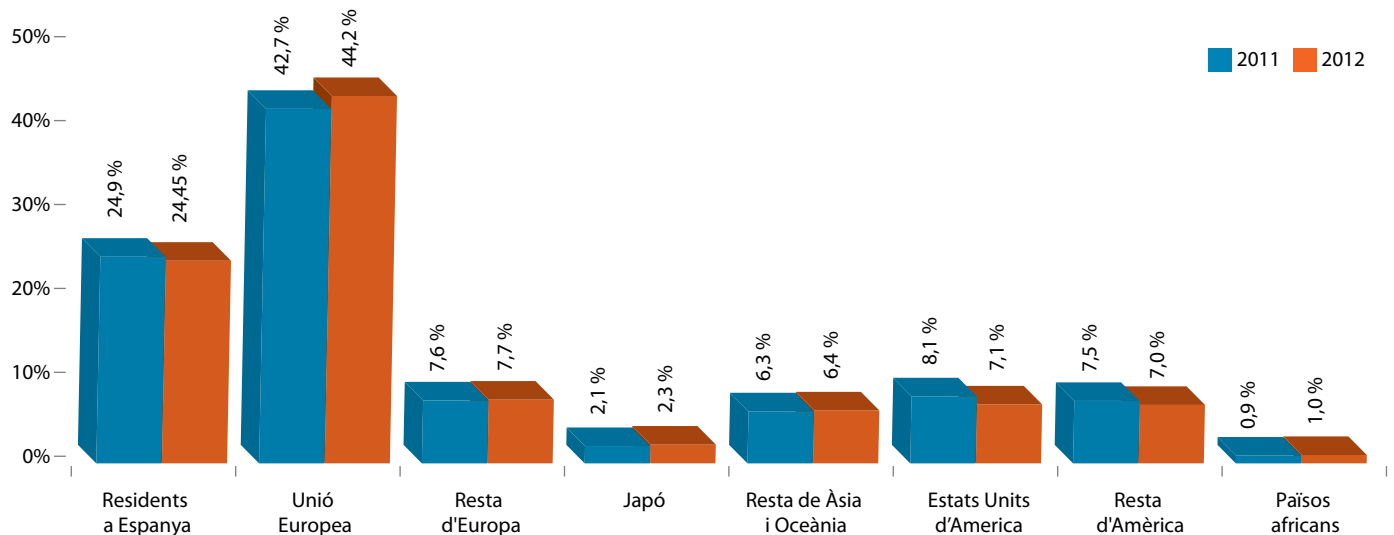
El 44,2% dels viatgers que s'han allotjat als hotels de Barcelona fins a maig de 2012 provenien de la Unió Europea. Els viatgers espanyols suposaven el 24,4% i els procedents dels Estats Units el 7,1%, quasi un punt menys que en el mateix període de l'any passat. Baixa el pes respecte l'any 2011, a més dels viatgers nord-americans, dels viatgers espanyols (mig punt), mentre que puja el pes dels procedents de la UE, la resta d'Europa i el Japó.

Quant a les pernoctacions, baixa el pes de les realitzades pels viatgers espanyols (7,1 punts en només un any), mentre que s'incrementa la importància dels ciutadans procedents de la UE, de la resta d'Europa i dels nord-americans, que malgrat ser menys viatgers incrementen el nombre de pernoctacions.

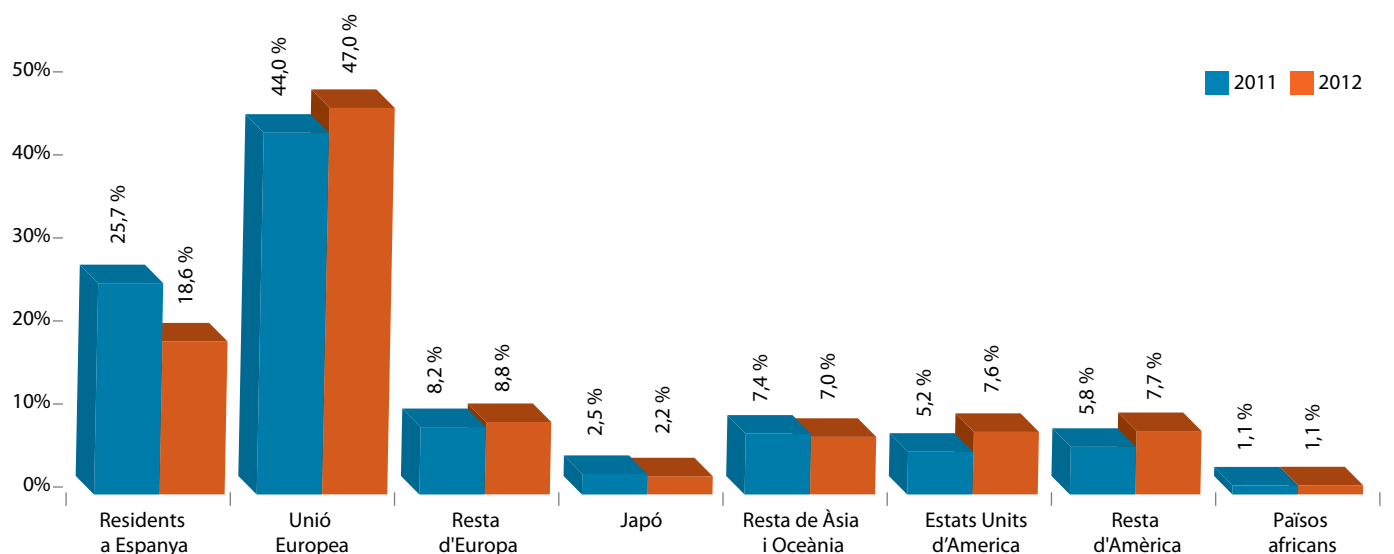
De gener a maig de 2012 els viatgers es queden una mitjana de 1,8 nits a la ciutat, destacant els de la UE (2,49 nits), la resta d'Europa (2,67 nits) i els nord-americans (2,52 nits). Els turistes espanyols només fan 1,79 nits a la ciutat.

Per països, destacar la importància dels turistes italians (7,8% de les pernoctacions, 7,1% del nombre de viatgers), nord-americans (7,1% dels viatgers i 7,6% de les pernoctacions), França (7,3% del total de pernoctacions, 7,8% del total de viatgers) i el Regne Unit (7,9 i 7,7% respectivament).

#### Origen dels viatgers a Barcelona. Viatgers



#### Origen dels viatgers a Barcelona. Pernoctacions



### 3/Enquesta hotelera: evolució diferents territoris. Maig 2012

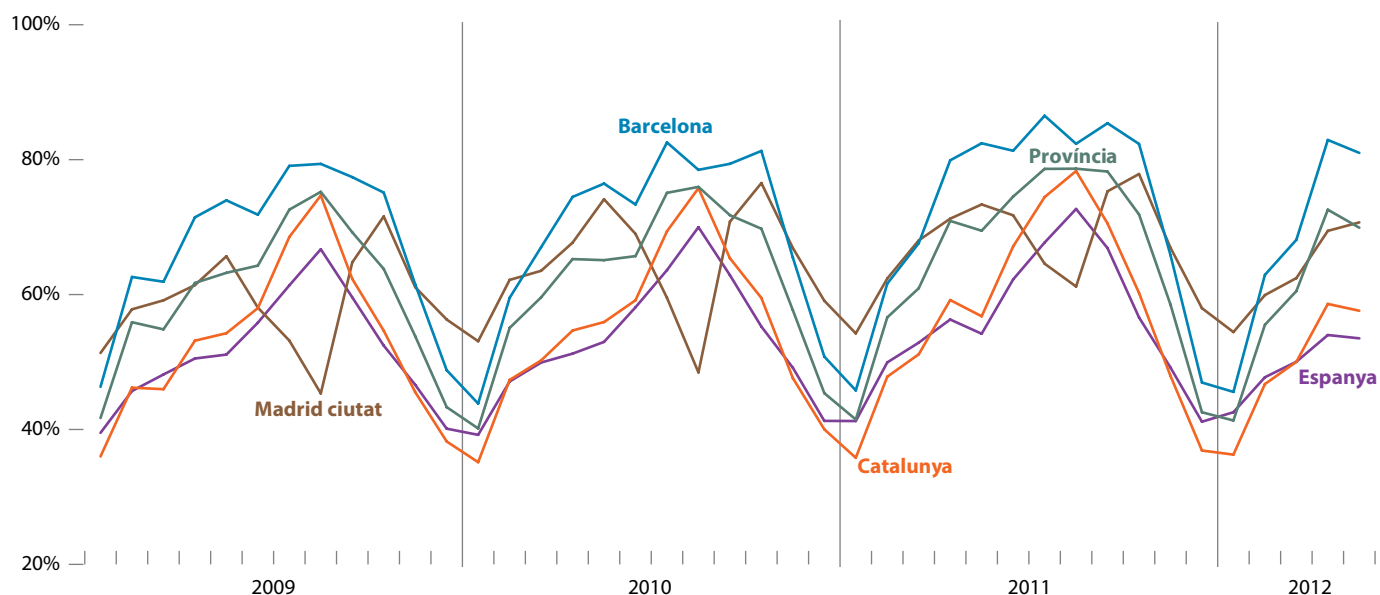
El grau d'ocupació sobre habitacions a Barcelona al maig de 2012 és del 81%, 1,4 punts inferior al del mateix mes de 2011. El grau d'ocupació de la ciutat és superior al de la província (69,91%), Catalunya (57,60%), Espanya (53,51%), i la ciutat de Madrid (70,70%).

#### Evolució del grau d'ocupació hotelera als diferents àmbits territorials. En % de les habitacions

	Barcelona			Província			Catalunya			Madrid ciutat			Espanya		
	2011	2012	% var. 11/12	2010	2011	% var. 10/11	2011	2012	% var. 11/12	2011	2012	% var. 11/12	2011	2012	% var. 11/12
Gener	45,79	45,57	-0,22	41,48	41,33	-0,15	35,80	36,27	0,47	54,24	54,44	0,20	41,25	42,56	1,31
Febrer	61,62	62,91	1,29	56,61	55,51	-1,10	47,82	46,73	-1,09	62,37	59,92	-2,45	49,94	47,74	-2,20
Març	67,61	68,12	0,51	60,93	60,52	-0,41	51,14	50,02	-1,12	68,03	62,44	-5,59	52,87	50,04	-2,83
Abril	79,90	82,92	3,02	70,92	72,58	1,66	59,19	58,61	-0,58	71,25	69,44	-1,81	56,30	54,00	-2,30
Maig	82,43	81,00	-1,43	69,46	69,91	0,45	56,78	57,60	0,82	73,36	70,70	-2,66	54,19	53,51	-0,68
Juny	81,32			74,52			67,13			71,75			62,24		
Juliol	86,51			78,63			74,45			64,58			67,71		
Agost	82,35			78,66			78,31			61,19			72,69		
Setembre	85,40			78,24			70,54			75,31			66,88		
Octubre	82,33			71,88			60,24			77,87			56,61		
Novembre	65,85			58,51			47,94			66,94			49,18		
Desembre	46,96			42,55			36,88			57,98			41,15		

Font: Enquesta d'Ocupació hotelera. INE

#### Evolució del grau d'ocupació hotelera als diferents àmbits territorials. En % de les habitacions



## 4/ Matriculació de vehicles a Barcelona. Juny 2012

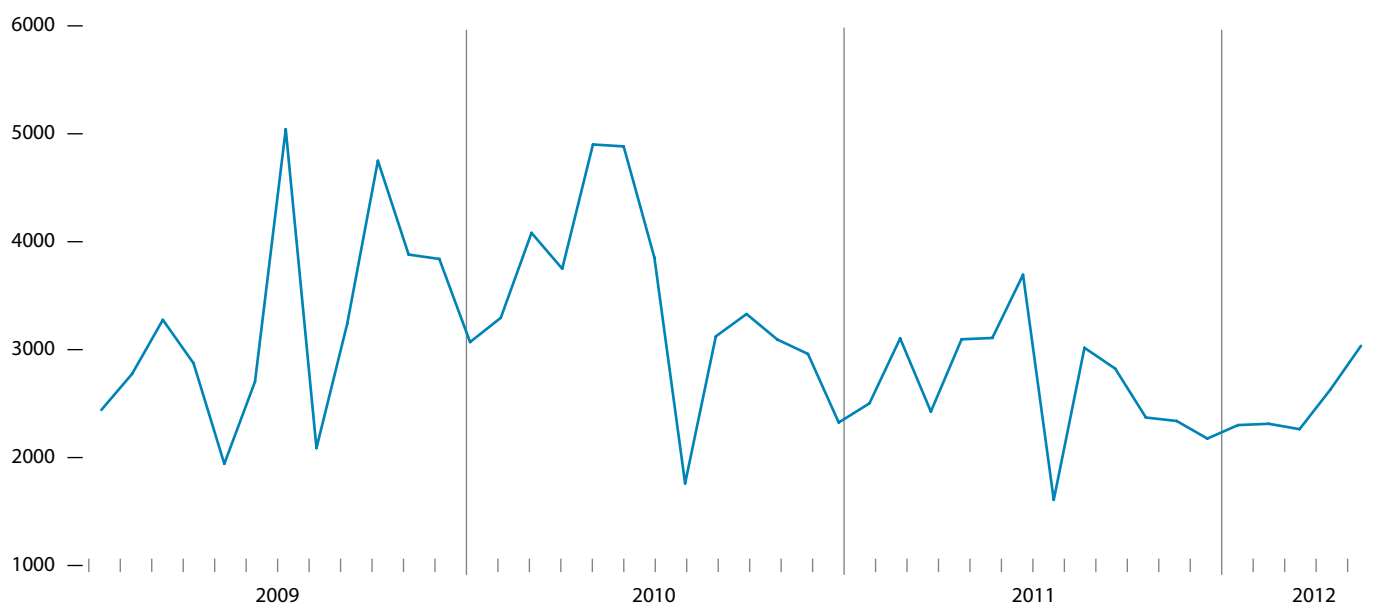
La matriculació de vehicles a la ciutat al mes de juny de 2012 ha baixat un 2,3% en termes interanuals. És el vint-i-quatrè mes consecutiu amb reduccions interanuals. La caiguda acumulada de l'any 2012 és ja del 11,1%.

### Evolució de la matriculació de vehicles a Barcelona (2007-2012)

	2007	2008	2009	2010	2011	2012	% variació 2010-2011	% variació 2011-2012
Gener	5.908	4.631	2.442	3.070	2.325	2.176	-24,27	-6,41
Febrer	5.314	4.767	2.776	3.295	2.502	2.301	-24,07	-8,03
Març	6.392	4.327	3.276	4.082	3.104	2.313	-23,96	-25,48
Abril	5.066	5.327	2.873	3.750	2.426	2.263	-35,31	-6,72
Maig	6.489	4.791	1.942	4.901	3.096	2.628	-36,83	-15,12
Juny	7.052	4.275	2.704	4.883	3.108	3.035	-36,35	-2,35
Juliol	8.081	6.293	5.043	3.853	3.694		-4,13	
Agost	4.142	2.640	2.088	1.761	1.608		-8,69	
Setembre	4.690	3.844	3.238	3.123	3.017		-3,39	
Octubre	6.686	4.308	4.750	3.330	2.824		-15,20	
Novembre	5.931	3.305	3.881	3.094	2.371		-23,37	
Desembre	5.645	3.651	3.840	2.960	2.339		-20,98	
<b>Total</b>	<b>71.396</b>	<b>52.159</b>	<b>38.853</b>	<b>42.102</b>	<b>32.414</b>	<b>14.716</b>	<b>-23,01</b>	<b>-11,14</b>

Font: Departament d'Estadística. Ajuntament de Barcelona

### Evolució mensual de la matriculació de vehicles a Barcelona ciutat (2009-2012)



## 5/ Evolució de la taxa anual d'inflació. Juny 2012

La taxa d'inflació anual a la província de Barcelona al desembre de 2011 va ser del 2,5, quan al mateix mes de 2010 era de 2,9. La taxa ha baixat 1,1 punts des del màxim anual d'abril.

La província de Barcelona presenta al desembre una inflació igual a la de Catalunya i una dècima per sobre de la d'Espanya (2,4).

### Evolució de la taxa anual d'inflació

	Província BCN					Catalunya					Espanya				
	2008	2009	2010	2011	2012	2008	2009	2010	2011	2012	2008	2009	2010	2011	2012
Gener	4,3	1,3	1,4	3,2	2,3	4,4	1,1	1,4	3,3	2,2	4,3	0,8	1,0	3,3	2,0
Febrer	4,4	1,3	1,2	3,5	2,3	4,4	1,0	1,2	3,6	2,2	4,4	0,7	0,8	3,6	2,0
Març	4,4	0,7	1,8	3,4	2,3	4,5	0,4	1,7	3,5	2,2	4,5	-0,1	1,4	3,6	1,9
Abril	4,1	0,7	1,7	3,6	2,5	4,1	0,4	1,7	3,8	2,4	4,2	-0,2	1,5	3,8	2,1
Maig	4,4	0,1	2,0	3,4	2,3	4,5	-0,3	2,0	3,5	2,3	4,6	-0,9	1,8	3,5	1,9
Juny	4,8	-0,1	1,7	3,2	2,2	4,9	-0,5	1,7	3,3	2,2	5,0	-1,0	1,5	3,2	1,9
Juliol	5,0	-0,5	2,2	3,2		5,1	-0,9	2,2	3,2		5,3	-1,4	1,9	3,1	
Agost	4,8	0,0	2,2	3,0		4,8	-0,3	2,1	3,0		4,9	-0,8	1,8	3,0	
Setembre	4,4	-0,1	2,3	3,2		4,5	-0,5	2,4	3,2		4,5	-1,0	2,1	3,1	
Octubre	3,6	0,0	2,5	3,1		3,6	-0,2	2,6	3,1		3,6	-0,7	2,3	3,0	
Novembre	2,7	0,9	2,4	2,9		2,5	0,7	2,5	3,0		2,4	0,3	2,3	2,9	
Desembre	1,8	1,3	2,9	2,5		1,6	1,2	3,0	2,5		1,4	0,8	3,0	2,4	

Font: Departament d'Estadística. Ajuntament de Barcelona. Instituto Nacional de Estadística

### Evolució de la taxa anual d'inflació (2009-2011)

