



Consell Econòmic i Social
de Barcelona



Informe de conjuntura del mercat laboral i l'activitat econòmica a Barcelona

**Informe de conjuntura
del mercat laboral
i l'activitat econòmica
a Barcelona
Octubre 2012**

RESUM EXECUTIU

- Segons l'EPA, la població activa a Barcelona a juny de 2012 és de 791.300 persones, un 0,7% menys que al mateix període de 2011. El 49,9% de la població activa de la ciutat té educació superior i la majoria treballa al sector serveis (un 76% del total).
- La majoria dels 654.700 ocupats a Barcelona al segon trimestre de 2012 són al sector serveis, que arriba als 548.700 ocupats a juny de 2012. El nombre total d'ocupats a la ciutat baixa un 4,4%, amb una major reducció de l'ocupació masculina (-6,1%) que de la femenina (-2,6%). La reducció de l'ocupació és inferior a la d'Espanya (-4,8%), Catalunya (-6,8%) i la província (-6,9%).
- Segons l'EPA, l'atur a la ciutat creix un 21,6% entre juny de 2011 i juny de 2012, la taxa més alta dels darrers set trimestres, fins als 139.900 aturats. A diferència dels darrers trimestres, Barcelona presenta l'increment més alt de tots els àmbits territorials, ja que l'atur s'incrementa un 18,6% a la província, un 18,9% a Catalunya i un 17,8% a Espanya. La taxes d'atur dels diferents grups d'edat al segon trimestre de 2012 van des del 13,8 dels majors de 54 anys al 69,8 dels menors de 20 anys. La taxa global de ciutat és del 17,3%, 3,2 punts per sobre la del mateix període de l'any 2011.
- El nombre d'aturats registrats al SOC a la ciutat arriba al setembre de 2012 a les 112.088 persones. L'increment de l'atur registrat a Barcelona entre setembre de 2011 i setembre de 2012 és del 3,5%, la taxa més baixa de tot l'any, i inferior a la variació estatal (11,3%), de Catalunya (5,2%), a l'augment de l'atur provincial (5,9%) i l'increment a la RMB (5,9%). Per la seva part, l'atur baixa en relació al mes anterior un 0,3%. Els aturats que porten més d'un any a l'atur són el grup que més ha crescut entre setembre de 2011 i setembre de 2012, concretament un 12,6%, i el seu pes ja arriba al 37% del total d'aturats, el percentatge més alt dels darrers quatre anys.
- Si analitzem les demandes d'ocupació formalitzades per persones no aturades, únicament les activitats immobiliàries (2,4%), les activitats professionals i tècniques (5,2%) i l'administració pública (19,4%) presenten increments interanuals entre setembre de 2011 i setembre de 2012. A la majoria d'activitats es redueix les demandes de no aturats: de l'1,9% a la construcció al 7,5% del comerç.
- La contractació acumulada als primers nou mesos de l'any arriba als 543.788 contractes, un 4,1% menys que al mateix període de l'any 2011, inferior a les baixades a Catalunya (-5,4%) i Espanya (-5,8%). La contractació indefinida acumulada presenta baixades importants als tres àmbits, que van del 7,5% a Barcelona al 9,9% d'Espanya. La contractació temporal també cau als tres àmbits, però menys que la indefinida.
- Hi ha 983.273 afiliats a la seguretat social a Barcelona ciutat a 30 de juny de 2012, un 0,3% menys que al mateix trimestre de 2011. El règim general presenta una reducció del 0,6%, mentre que el d'autònoms es redueix en un 1,5%. Els règims especials, en canvi, puguen un 17,1%. Per tercer trimestre consecutiu l'afiliació a Barcelona mostra una millor evolució que els altres àmbits territorials analitzats: mentre a Barcelona es redueix un 0,3% de juny de 2011 a juny de 2012, a la província, Catalunya i Espanya la reducció oscil·la entre el 2 i el 2,3%.
- Als primers nou mesos de l'any 2012 han utilitzat l'aeroport de Barcelona 27,6 milions de passatgers, un 4,5% més que al mateix període de l'any anterior, quan la mitjana estatal es va reduir un 3,9%. És l'aeroport que més creix entre els grans de l'estat, més de 12 punts per sobre del de Madrid-Barajas, que baixa un 7,9% als nou primers mesos de l'any. Al llarg dels darrers anys, l'aeroport de Barcelona s'ha aproximat ràpidament a les xifres de Madrid-Barajas. Així, si l'any 2009 la diferència entre els dos aeroports era de 21.015.465 passatgers, l'any 2012 (fins al setembre) aquesta diferència s'havia reduït fins als 7.480.217 passatgers.
- El nombre de passatgers al port de Barcelona va experimentar a l'agost de 2012 una disminució d'un 20,9% respecte al mateix mes de l'any anterior, motivada pel descens (23,5%) del sector dels creuers turístics, un descens que s'observa des de gener. Als primers vuit mesos de l'any ha baixat el nombre de passatgers al port un 14,6%, amb una reducció del 15,2% en el sector dels creuers. El port de Barcelona va moure a l'agost de 2012 més de 3,5 milions de tones, un 2,5% menys que a l'agost de 2011. Si comptem els primers vuit mesos de l'any, la xifra puja a 28 milions, un 5,1% menys que al mateix període de l'any anterior.

- El 76,7% dels 4,7 milions de viatgers que s'han allotjat als hotels de la ciutat fins a l'agost són estrangers. De gener a agost el nombre total de viatgers decreix un 3,8%, amb una lleugera baixada dels estrangers (un 1,6%) i una reducció superior al 10% entre els visitants nacionals. Les pernoctacions, en canvi, pugen un 0,3%, degut a l'increment del 2,9% de les estàncies d'estrangers. Les estàncies dels nacionals baixen un 11,4%. El 42,7% dels viatgers que s'han allotjat als hotels de Barcelona fins a l'agost de 2012 provenien de la Unió Europea. Els viatgers espanyols suposaven el 23,3% i els procedents dels Estats Units el 8,3%. De gener a agost de 2012 els viatgers estrangers es queden una mitjana de 2,6 nits a la ciutat, xifra que baixa a 1,7 nits en el cas dels espanyols.
- La matriculació de vehicles a la ciutat al mes de setembre de 2012 ha baixat un 32,7% en termes interanuals, la baixada més important de l'any. La caiguda acumulada de l'any 2012 és ja del 12,4%.
- La taxa d'inflació anual a la província de Barcelona a l'agost de 2012 va ser del 3,1, quan al mateix mes de 2011 era del 3,0. Al llarg de l'any 2012 ha pujat 0,9 punts. La província de Barcelona presenta a l'agost una inflació igual a la de Catalunya, però superior en quatre dècimes a la d'Espanya (2,7).

Informe conjuntura del mercat laboral i l'activitat econòmica a Barcelona Octubre 2012

Índex

Dades del Mercat Laboral

1/ Dades EPA (segon trimestre 2012)

- Dades Barcelona: població activa i inactiva
- Dades Barcelona: població activa
- Dades Barcelona: població ocupada.
Per sectors econòmics i àmbits
- Dades Barcelona: població aturada.
Comparació altres àmbits
- Dades diferents territoris:
Taxes específiques d'activitat, ocupació i atur

2/ Atur registrat i demandes d'ocupació SOC (set. 2012)

- Població aturada a Barcelona 2006-2012. Per sexes
- Atur registrat a Barcelona per edats
- Atur registrat a Barcelona per activitats
- Atur registrat a Barcelona per nacionalitat
- Atur registrat a Barcelona per duració
- Atur registrat a Barcelona. Per nivell d'estudis
- Atur registrat a Barcelona. Per districtes (agost 2012)
- Atur registrat a Barcelona. Grau de cobertura (agost 2012)
- Atur registrat per àmbits territorials
- Atur registrat a la RMB
- Atur registrat per províncies i Comunitats Autònomes
- Demandes d'ocupació a Barcelona. Per nivells d'estudi
- Demandes d'ocupació a Barcelona.
Per activitats econòmiques

3/ Contractació (setembre 2012)

- Evolució de la contractació a Barcelona:
per tipus de contracte
- Per sexes i sectors
- Per nacionalitats
- Contractació als diferents àmbits territorials

4/ Afiliació a la Seguretat Social (segon trimestre 2012)

- Evolució de l'afiliació a Barcelona
- Afiliació a Barcelona i altres àmbits territorials
- Anàlisi comparatiu Barcelona-Catalunya
per sectors econòmics

Dades d'activitat econòmica

1/Aeroport: dades setembre 2012

- Evolució mensual de passatgers a l'aeroport
- Passatgers de diferents aeroports espanyols

2/Port: dades agost 2012

- Evolució mensual de passatgers al port
- Evolució mensual de mercaderies

3/Enquesta hotelera: agost 2012

- Evolució nombre de viatgers
- Evolució nombre de pernотacions
i personal ocupat
- Origen geogràfic dels turistes
- Grau d'ocupació: comparativa diferents
àmbits territorials

4/ Matriculació de vehicles a Barcelona: setembre 2012

5/ Evolució taxa anual d'inflació (província): agost 2012

Dades del Mercat de treball Octubre 2012

1/EPA: població activa i inactiva a Barcelona 2012. Segon trimestre

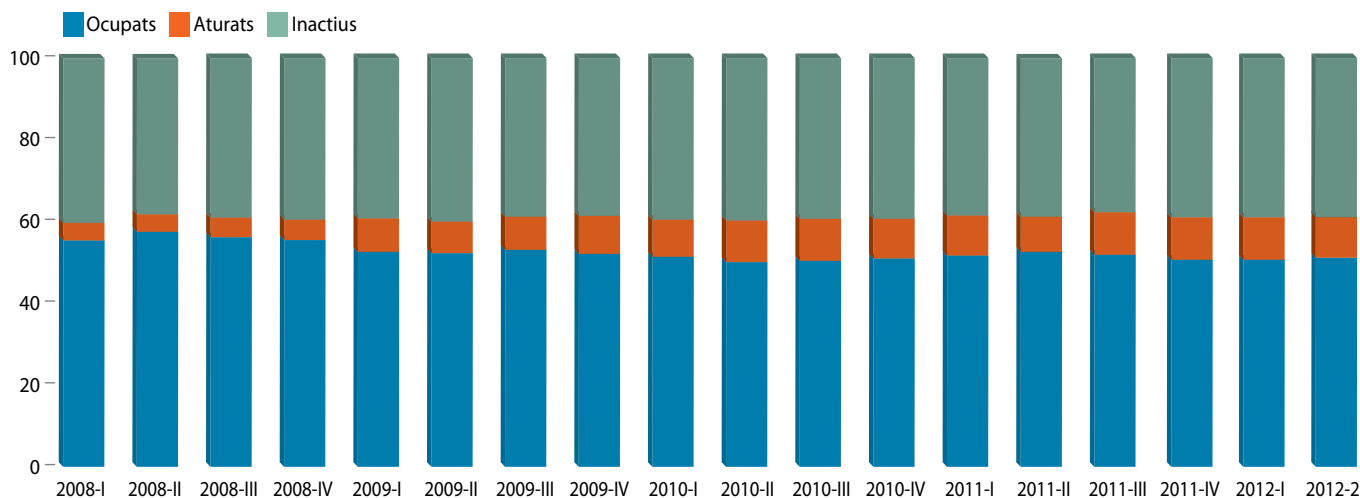
Segons l'EPA, la població a Barcelona a juny de 2012 és de 1.288.200 persones, un 1% menys que al mateix període de 2011. D'aquest total, un 61,4% són actius i el 38,6% inactius. Puja 0,1 punts el pes de la població activa a la ciutat al darrer any, bàsicament per la fort pujada dels aturats, que ja representen més del 10% del total de la població.

Dels 496.900 inactius a la ciutat, la majoria (291.800) són pensionistes, que suposen el 22,7% de la població total, seguit de les persones que fan feines de la llar (103.700) i els estudiants (68.200).

Població de Barcelona. Dades generals (en milers)

	Any 2010				Any 2011				Any 2012		% Var. II trim. 2011/2012
	I	II	III	IV	I	II	III	IV	I	II	
Població total											
Total	1.307,50	1.314,60	1.301,60	1.310,00	1.301,60	1.300,60	1.302,6	1.310,9	1.297,0	1.288,20	-1,0%
Població activa											
Total	791,1	800,9	791,2	795,7	800,9	797,0	811,5	800,4	790,9	791,3	-0,7%
Ocupats	672,2	672,7	657,2	668,6	672,7	684,7	676,4	665,2	651,0	654,7	-4,4%
Aturats	118,9	128,2	134,0	127,1	128,2	112,3	135,1	135,2	139,9	136,6	21,6%
Població inactiva											
Total	516,4	500,7	513,2	514,3	500,7	503,6	491,1	510,5	506,1	496,9	-1,3%
Estudiants	65,6	65,7	57,6	67,2	65,7	64,6	55,1	67,6	74,3	68,2	-5,6%
Pensionistes	311,6	294,7	309,3	308,7	294,7	310,1	291,5	300,1	294,1	291,8	-5,9%
Feines llar	109,7	111,8	120,8	105,0	111,8	108,7	116,0	110,3	105,3	103,7	-4,6%
Incapacitats	20,7	15,7	17,0	17,9	15,7	10,5	14,3	22,6	22,6	20,4	94,3%
Altres	8,8	12,8	8,5	15,5	12,8	9,7	14,2	9,9	9,8	12,8	32,0%

Font: Elaboració pròpia amb dades del Departament d'Ocupació i Empresa de la Generalitat de Catalunya



EPA: població activa a Barcelona 2012. Segon trimestre

Segons l'EPA, la població activa a Barcelona a juny de 2012 és de 791.300 persones, un 0,7% menys que al mateix període de 2011. D'aquest total, un 50,7% són homes i el 49,3% dones, un

punt per sobre del seu pes fa un any. El 49,9% de la població activa de la ciutat té educació superior i la majoria treballa al sector serveis (un 76% del total).

Població activa de Barcelona. Dades generals (en milers). En milers.

	2011				2012		% variació II Trim. 2011-2012
	I	II	III	IV	I	II	
Actius							
Total	800,9	797,0	811,5	800,4	790,9	791,3	-0,7%
Per sexes							
Homes	420,0	412,9	416,2	420,5	408,5	401,0	-2,9%
Dones	380,9	384,1	395,3	379,9	382,4	390,3	1,6%
Per edats							
16-19 anys	8,5	9,3	10,1	7,4	10,0	8,5	-8,6%
20-24 anys	48,8	46,8	44,6	44,3	44,8	46,7	-0,2%
25-54 anys	624,7	621,7	634,1	632,5	614,3	606,9	-2,4%
55 anys i més	118,9	119,2	122,7	116,2	121,8	129,2	8,4%
Per nacionalitat							
Espanyola	635,7	623,5	633,5	614,5	624,3	637,3	2,2%
Estrangera	165,2	173,5	178	185,9	166,6	154,0	-11,2%
Per nivell formatiu							
Fins primària	85,5	76,7	78,8	73,0	70,0	79,8	4,0%
Secundària 1a. etapa	128,9	129,6	141,7	134,9	129,3	130,5	0,7%
Secundària 2a. etapa	183,8	197,3	191,6	196,7	200,9	185,9	-5,8%
Educació superior	402,7	393,4	399,4	395,8	390,7	395,1	0,4%
Per sector Econòmic							
Agricultura	1,0	1,4	1,4	1,0	0,0	0,4	-71,4%
Indústria	91,4	80,3	80,5	71,1	76,6	75,1	-6,5%
Construcció	43,8	45,5	49,9	47,1	41,4	38,4	-15,6%
Serveis	592,8	612,3	607,5	602,2	595,1	601,7	-1,7%
Aturat > 1 any	62,3	50,1	65,0	71,4	68,8	63,8	27,3%
Busca 1a. feina	9,6	7,4	7,2	7,6	9,0	11,9	60,8%

Font: Elaboració pròpia amb dades del Departament d'Ocupació i Empresa de la Generalitat de Catalunya

EPA: població ocupada a Barcelona. Per sectors econòmics. Segon trimestre

La majoria dels 654.700 ocupats a Barcelona al segon trimestre de 2012 són al sector serveis, que arriba als 548.700 ocupats a juny de 2012.

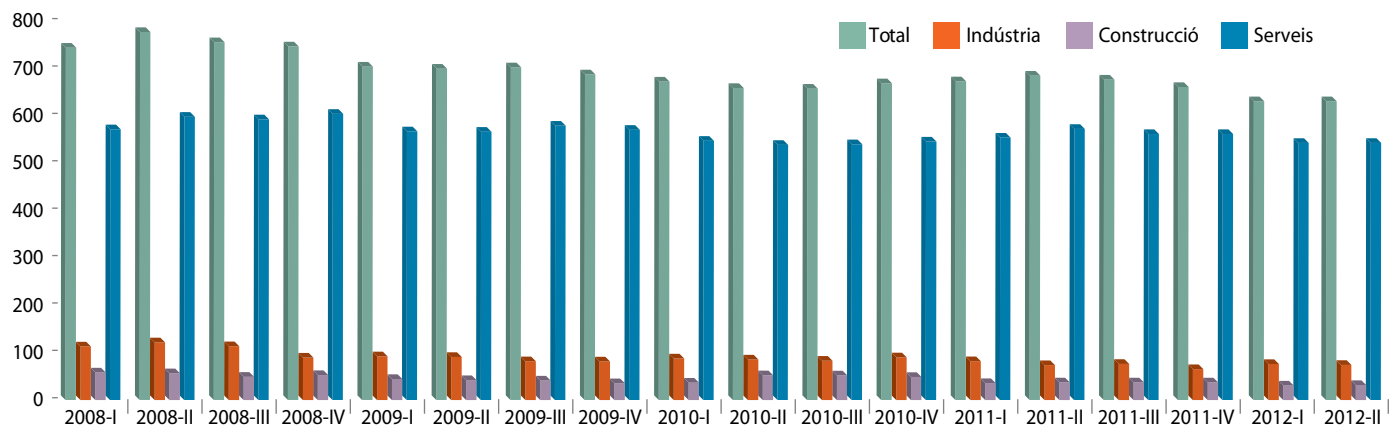
Com ja va passar al primer trimestre de l'any, tots els sectors presenten reduccions d'ocupació a Barcelona al segon trimestre de 2012, que van del 2,2% al sector industrial (la menor reducció dels darrers sis trimestres) al 10,2% de la construcció. Globalment, l'ocupació a Barcelona cau un 4,4%.

Població activa de Barcelona. Per sectors econòmics.

	En milers de persones					% de variació				
	Total	Agricultura	Indústria	Construcció	Serveis	Total	Agricultura	Indústria	Construcció	Serveis
Any 2009										
1r trimestre	704,3	0,5	92,3	44,4	567,1	-5,3	100,0	-12,8	-23,7	-2,2
2n trimestre	699,9	0,5	91,0	42,1	566,3	-9,9	0,0	-18,7	-28,0	-6,5
3r trimestre	704,2	2,0	81,9	41,2	579,1	-6,9	300,0	-17,4	-18,1	-4,5
4t trimestre	687,4	0,0	81,5	35,5	570,4	-8,0	-100,0	-9,0	-32,6	-5,6
Any 2010										
1r trimestre	672,2	0,5	87,8	36,7	547,2	-4,6	0,0	-4,9	-17,3	-3,5
2n trimestre	658,7	0,4	85,6	34,1	538,6	-5,9	-20,0	-5,9	-19,0	-4,9
3r trimestre	657,2	0,4	83,0	33,9	539,9	-6,7	-80,0	1,3	-17,7	-6,8
4t trimestre	668,6	1,1	90,1	31,8	545,6	-2,7	100,0	10,6	-10,4	-4,3
Any 2011										
1r trimestre	672,7	1,0	82,0	35,8	553,9	0,1	100,0	-6,6	-2,5	1,2
2n trimestre	684,7	1,4	73,7	37,3	572,3	3,9	250,0	-13,9	9,4	6,3
3r trimestre	676,4	1,4	76,3	37,2	561,5	2,9	250,0	-8,1	9,7	4,0
4t trimestre	665,2	1,0	65,0	36,2	563,0	-0,5	-9,1	-27,9	13,8	3,2
Any 2012										
1r trimestre	651,0	0,0	73,7	30,4	546,9	-3,2	-100,0	-10,1	-15,1	-1,3
2n trimestre	654,7	0,4	72,1	33,5	548,7	-4,4	-71,4	-2,2	-10,2	-4,1

Font: Departament d'Estadística de l'Ajuntament de Barcelona

EPA: població ocupada a Barcelona. Per sectors econòmics



EPA: població ocupada a Barcelona. Per branques d'activitat. Segon trimestre

Dels 654.300 ocupats no agraris a Barcelona, 147.000 són a la branca d'Administració pública, educació i sanitat, i 135.600 al Comerç, reparacions i hosteleria, que són les dos branques d'activitat més importants de la ciutat quant a ocupació (el 43,2% del total d'ocupats a Barcelona entre les dues branques d'activitat).

Només les activitats d'informació i comunicacions, part del sector industrial (energia i sector metal·lúrgic), els serveis d'educació, sanitat i administració pública i els transports presenten increments de l'ocupació. Les activitats culturals i esportives, el comerç, la construcció i la resta del sector industrial lideren les caigudes d'ocupació, amb reduccions superiors al 10%.

EPA: població ocupada a Barcelona. Per branques d'activitat. En milers de persones

	TOTAL	1	2	3	4	5	6	7	8	9
Any 2009										
1r trimestre	703,8	27,0	65,3	44,4	133,8	40,1	41,2	137,6	149,1	65,3
2n trimestre	699,4	24,7	66,3	42,1	139,2	36,0	37,9	141,4	145,3	66,5
3r trimestre	702,2	22,6	59,3	41,2	154,7	39,0	38,7	139,7	146,5	60,5
4t trimestre	687,4	20,5	60,9	35,5	149,8	40,4	44,1	126,5	151,6	58,1
Any 2010										
1r trimestre	671,7	23,3	64,5	36,7	141,4	34,8	43,5	118,4	150,7	58,4
2n trimestre	658,3	24,0	61,6	34,1	135,0	35,2	44,8	118,5	140,4	64,7
3r trimestre	656,8	20,0	62,9	33,9	134,7	37,5	44,6	117,1	143,0	63,1
4t trimestre	667,5	22,9	67,3	31,8	142,2	31,4	36,2	123,8	155,2	56,7
Any 2011										
1r trimestre	671,7	23,3	58,7	35,8	136,5	31,8	42,5	123,7	155,3	64,1
2n trimestre	683,3	20,5	53,1	37,3	155,6	34,0	40,3	132,3	136,4	73,8
3r trimestre	675,0	18,8	57,5	37,2	145,8	35,5	41,5	120,1	148,1	70,5
4t trimestre	664,2	14,5	50,5	36,2	141,9	36,2	36,5	126,8	150,0	71,6
Any 2012										
1r trimestre	651,0	18,9	54,7	30,4	137,3	31,6	34,4	128,5	149,7	65,5
2n trimestre	654,3	18,2	54,0	33,5	135,6	34,3	44,6	128,0	147,0	59,1

Nota: Població ocupada no agrària. Dades en milers

Nom de les branques d'activitat:

1. Alimentació, tèxtil, fusta, paper i arts gràfiques
2. Energia, aigua, química, cautxú i metal·lúrgica, maquinària, material elèctric i de transport
3. Construcció
4. Comerç i reparacions, hosteleria
5. Transports i emmagatzematge
6. Informació i comunicacions
7. Activitats financeres, immobiliàries, professionals, administratives i serveis auxiliars
8. Administració pública, educació i sanitat
9. Activitats culturals i esportives, i altres

EPA: població ocupada a Barcelona. Per branques d'activitat. % sobre ocupació total.

	% sobre ocupació total									
	TOTAL	1	2	3	4	5	6	7	8	9
Any 2009										
1r trimestre	100%	3,8%	9,3%	6,3%	19,0%	5,7%	5,9%	19,6%	21,2%	9,3%
2n trimestre	100%	3,5%	9,5%	6,0%	19,9%	5,1%	5,4%	20,2%	20,8%	9,5%
3r trimestre	100%	3,2%	8,4%	5,9%	22,0%	5,6%	5,5%	19,9%	20,9%	8,6%
4t trimestre	100%	3,0%	8,9%	5,2%	21,8%	5,9%	6,4%	18,4%	22,1%	8,5%
Any 2010										
1r trimestre	100%	3,5%	9,6%	5,5%	21,1%	5,2%	6,5%	17,6%	22,4%	8,7%
2n trimestre	100%	3,6%	9,4%	5,2%	20,5%	5,3%	6,8%	18,0%	21,3%	9,8%
3r trimestre	100%	3,0%	9,6%	5,2%	20,5%	5,7%	6,8%	17,8%	21,8%	9,6%
4t trimestre	100%	3,4%	10,1%	4,8%	21,3%	4,7%	5,4%	18,5%	23,3%	8,5%
Any 2011										
1r trimestre	100%	3,5%	8,7%	5,3%	20,3%	4,7%	6,3%	18,4%	23,1%	9,5%
2n trimestre	100%	3,0%	7,8%	5,5%	22,8%	5,0%	5,9%	19,4%	20,0%	10,8%
3r trimestre	100%	2,8%	8,5%	5,5%	21,6%	5,3%	6,1%	17,8%	21,9%	10,4%
4t trimestre	100%	2,2%	7,6%	5,5%	21,4%	5,5%	5,5%	19,1%	22,6%	10,8%
Any 2012										
1r trimestre	100%	2,9%	8,4%	4,7%	21,1%	4,9%	5,3%	19,7%	23,0%	10,1%
2n trimestre	100%	2,8%	8,3%	5,1%	20,7%	5,2%	6,8%	19,6%	22,5%	9,0%

EPA: població ocupada a Barcelona. Per branques d'activitat. % de variació interanual

	TOTAL	1	2	3	4	5	6	7	8	9
Any 2009										
1r trimestre	-5,4%	-21,3%	-8,8%	-23,7%	-8,5%	-2,0%	12,3%	-7,9%	12,0%	-10,9%
2n trimestre	-9,9%	-38,4%	-7,7%	-28,0%	-7,3%	-7,7%	-6,2%	-14,6%	2,0%	-2,8%
3r trimestre	-7,1%	-29,2%	-11,8%	-18,1%	4,2%	-9,9%	-16,1%	-13,3%	2,2%	-5,8%
4t trimestre	-7,9%	-25,2%	-2,1%	-32,6%	3,2%	-10,4%	-8,5%	-17,1%	0,1%	-5,8%
Any 2010										
1r trimestre	-4,6%	-13,7%	-1,2%	-17,3%	5,7%	-13,2%	5,6%	-14,0%	1,1%	-10,6%
2n trimestre	-5,9%	-2,8%	-7,1%	-19,0%	-3,0%	-2,2%	18,2%	-16,2%	-3,4%	-2,7%
3r trimestre	-6,5%	-11,5%	6,1%	-17,7%	-12,9%	-3,8%	15,2%	-16,2%	-2,4%	4,3%
4t trimestre	-2,9%	11,7%	10,5%	-10,4%	-5,1%	-22,3%	-17,9%	-2,1%	2,4%	-2,4%
Any 2011										
1r trimestre	0,0%	0,0%	-9,0%	-2,5%	-3,5%	-8,6%	-2,3%	4,5%	3,1%	9,8%
2n trimestre	3,8%	-14,6%	-13,8%	9,4%	15,3%	-3,4%	-10,0%	11,6%	-2,8%	14,1%
3r trimestre	2,8%	-6,0%	-8,6%	9,7%	8,2%	-5,3%	-7,0%	2,6%	3,6%	11,7%
4t trimestre	-0,5%	-36,7%	-25,0%	13,8%	-0,2%	15,3%	0,8%	2,4%	-3,4%	26,3%
Any 2012										
1r trimestre	-3,1%	-18,9%	-6,8%	-15,1%	0,6%	-0,6%	-19,1%	3,9%	-3,6%	2,2%
2n trimestre	-4,2%	-11,2%	1,7%	-10,2%	-12,9%	0,9%	10,7%	-3,3%	7,8%	-19,9%

EPA: població ocupada a Barcelona. Per sexe. Segon trimestre

El 50,2% dels ocupats a Barcelona a 30 de juny de 2012 són homes i el 49,8% dones. El pes de les dones sobre el total s'ha incrementat en quasi un punt al darrer any.

El nombre total d'ocupats a la ciutat baixa un 4,4%, amb una major reducció de l'ocupació masculina (-6,1%) que de la femení (-2,6%).

EPA: població ocupada a Barcelona. Per sexe

	En milers de persones			% de variació		
	TOTAL	Homes	Dones	TOTAL	Homes	Dones
Any 2009						
1r trimestre	704,3	366,1	338,2	-5,3	-11,0	1,7
2n trimestre	699,9	364,6	335,3	-9,9	-13,0	-6,3
3r trimestre	704,2	368,5	335,7	-6,9	-8,4	-5,2
4t trimestre	687,4	358,2	329,2	-8,0	-9,5	-6,2
Any 2010						
1r trimestre	672,2	350,0	322,2	-4,6	-4,4	-4,7
2n trimestre	658,7	352,2	306,5	-5,9	-3,4	-8,6
3r trimestre	657,2	343,4	313,8	-6,7	-6,8	-6,5
4t trimestre	668,6	343,4	325,2	-2,7	-4,1	-1,2
Any 2011						
1r trimestre	672,7	347,2	325,5	0,1	-0,8	1,0
2n trimestre	684,7	349,9	334,8	3,9	-0,7	9,2
3r trimestre	676,4	344,8	331,6	2,9	0,4	5,7
4t trimestre	665,2	346,1	319,1	-0,5	0,8	-1,9
Any 2012						
1r trimestre	651,0	332,2	318,8	-3,2	-4,3	-2,1
2n trimestre	654,7	328,5	326,2	-4,4	-6,1	-2,6

Font: Departament d'Estadística de l'Ajuntament de Barcelona

EPA: població ocupada a Barcelona i altres àmbits. Segon trimestre

Com ja va passar els cinc trimestres anteriors, Barcelona és l'àmbit territorial analitzat on millor es comporta l'ocupació. La reducció de l'ocupació a Barcelona (-4,4%) és inferior a la d'Espanya (-4,8%), Catalunya (-6,8%) i la província (-6,9%).

EPA: població ocupada a Barcelona i altres àmbits. En milers

	Barcelona	Província	Catalunya	Espanya
Any 2009				
1r trimestre	704,3	2.354,0	3.230,2	19.090,8
2n trimestre	699,9	2.299,9	3.189,6	18.945,0
3r trimestre	704,2	2.309,8	3.199,2	18.870,2
4r trimestre	687,4	2.302,1	3.136,4	18.645,9
Any 2010				
1r trimestre	672,2	2.276,4	3.098,9	18.394,2
2n trimestre	658,7	2.291,7	3.141,6	18.476,9
3r trimestre	657,2	2.310,3	3.176,1	18.546,8
4r trimestre	668,6	2.296,3	3.133,5	18.408,2
Any 2011				
1r trimestre	672,7	2.270,4	3.099,5	18.151,7
2n trimestre	684,7	2.280,3	3.135,4	18.303,0
3r trimestre	676,4	2.231,3	3.076,6	18.156,3
4r trimestre	665,2	2.207,8	3.006,8	17.807,5
Any 2009				
1r trimestre	651,0	2.155,5	2.939,9	17.433,2
2n trimestre	654,7	2.124,0	2.920,8	17.417,3

Font: Departament d'Estadística de l'Ajuntament de Barcelona

EPA: població ocupada a Barcelona i altres àmbits. Taxes de variació

	Barcelona	Província	Catalunya	Espanya
Any 2010				
1r trimestre	-4,6	-3,3	-4,1	-3,6
2n trimestre	-5,9	-0,4	-1,5	-2,5
3r trimestre	-6,7	0,0	-0,7	-1,7
4r trimestre	-2,7	-0,3	-0,1	-1,3
Any 2011				
1r trimestre	0,1	-0,3	0,0	-1,3
2n trimestre	3,9	-0,5	-0,2	-0,9
3r trimestre	2,9	-3,4	-3,1	-2,1
4r trimestre	-0,5	-3,9	-4,0	-3,3
Any 2009				
1r trimestre	-3,2	-5,1	-5,1	-4,0
2n trimestre	-4,4	-6,9	-6,8	-4,8

EPA: població aturada a Barcelona per edats. Segon trimestre

La majoria dels 139.900 aturats de Barcelona pertanyen a la franja 25-54 anys (92.700 persones, concretament).

L'atur a la ciutat creix un 21,6% entre juny de 2011 i juny de 2012, la taxa més alta dels darrers set trimestres. L'atur creix a tots els grups d'edat per sobre del 14%, però especialment al grup de persones de 16-19 anys que, com ja va passar el trimestre anterior, és el col·lectiu amb un major increment interanual: un 156,5%.

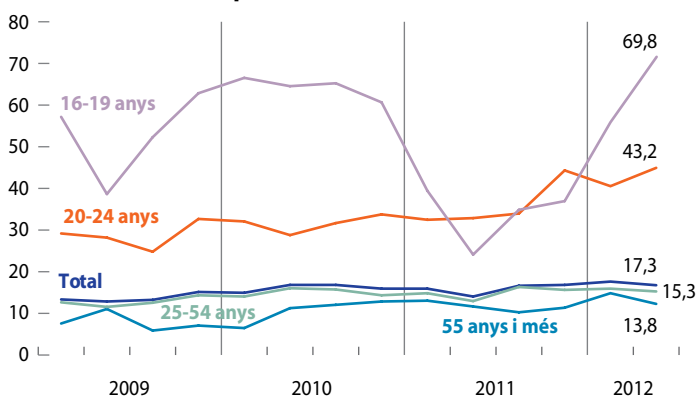
La taxes d'atur dels diferents grups d'edat al segon trimestre de 2012 van des del 13,8 dels majors de 54 anys al 69,8 dels menors de 20 anys. La taxa global de ciutat és del 17,3%, 3,2 punts per sobre la del mateix període de l'any 2011. És la segona vegada que puja per sobre del 17% als darrers 7 anys.

Aturats a Barcelona per edats. Milers de persones

	16-19	20-24	25-54	55 +	Total
Any 2010					
1r. trimestre	6,9	18,7	85,8	7,5	118,9
2n. trimestre	7,7	14,9	98,7	13,1	134,4
3r. trimestre	5,6	18,3	96,3	13,8	134,0
4r. trimestre	5,7	17,8	88,2	15,4	127,1
Any 2011					
1r. trimestre	3,4	15,9	93,3	15,6	128,2
2n. trimestre	2,3	15,4	80,7	13,9	112,3
3r. trimestre	3,5	15,2	103,8	12,6	135,1
4r. trimestre	2,8	19,7	99,5	13,2	135,2
Any 2012					
1r. trimestre	5,6	18,2	98,0	18,1	139,9
2n. trimestre	5,9	20,1	92,7	17,9	136,6

Font: Departament d'Estadística de l'Ajuntament de Barcelona

Aturats a Barcelona per edats. Evolució taxa d'atur



EPA: població aturada a Barcelona per sexe. Segon trimestre

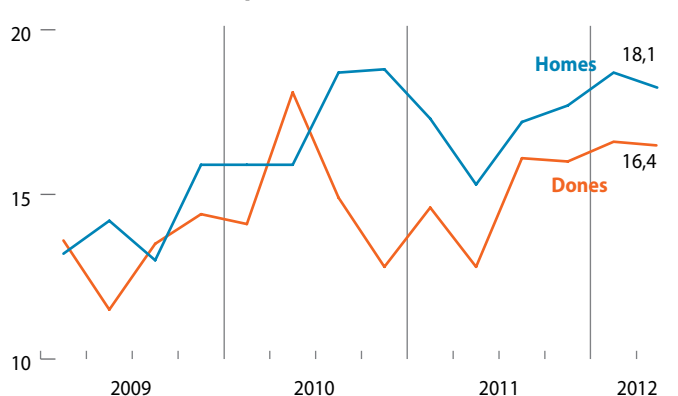
El 53,1% dels aturats de Barcelona al segon trimestre de 2012 són homes i el 46,9% dones. S'incrementa de nou el pes de l'atur femení, ja que al segon trimestre de 2011 suposava el 43,9% del total d'aturats. La raó d'aquesta evolució és que mentre l'atur creix de juny del 2011 a juny del 2012 un 15,2% entre els homes, puja un 29,8% entre les dones. Malgrat tot, al juny de 2012 la taxa d'atur masculina és de 18,1 i la femenina del 16,4. Encara que la taxa d'atur dels homes és més alta que la femenina, les diferències s'han anat reduint al llarg del darrer any: al juny de 2011 la taxa masculina era 2,5 punts més alta que la femenina. Un any després, la diferència és de només 1,7 punts.

Aturats a Barcelona per sexe. Milers de persones.

	Homes	Dones
Any 2010		
1r. trimestre	66,0	52,9
2n. trimestre	66,6	67,8
3r. trimestre	79,1	54,9
4r. trimestre	79,5	47,6
Any 2011		
1r. trimestre	72,8	55,4
2n. trimestre	63,0	49,3
3r. trimestre	71,4	63,7
4r. trimestre	74,4	60,8
Any 2012		
1r. trimestre	76,4	63,5
2n. trimestre	72,6	64,0

Font: Departament d'Estadística de l'Ajuntament de Barcelona

Evolució taxa d'atur per sexe



Evolució de la població aturada als diferents àmbits territorials

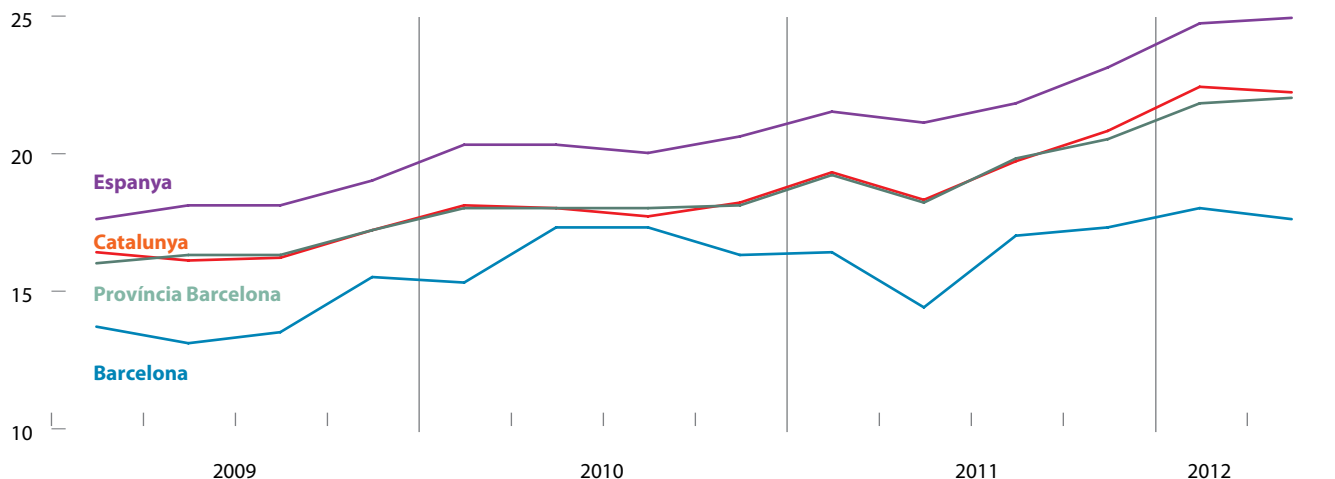
Al segon trimestre de 2012, Barcelona té, segons l'EPA, un 21,6% més d'aturats que al mateix període de l'any 2011. A diferència dels darrers trimestres, Barcelona presenta l'increment més alt de tots els àmbits territorials analitzats: l'atur s'incrementa un 18,6% a la província, un 18,9% a Catalunya i un 17,8% a Espanya.

Població aturada als diferents àmbits territorials

	Milers de persones				Taxes de variació interanual			
	Barcelona	Província	Catalunya	Espanya	Barcelona	Província	Catalunya	Espanya
Any 2009								
1r. trimestre	109,1	442,7	622,7	4.010,7	87,5	107,5	114,1	84,5
2n. trimestre	103,7	442,8	601,9	4.137,5	77,0	116,3	105,5	73,7
3r. trimestre	107,6	441,3	607,2	4.123,3	68,1	82,4	76,7	58,7
4r. trimestre	123,0	469,1	643,1	4.326,5	81,4	46,2	41,1	34,9
Any 2010								
1r. trimestre	118,9	490,8	676,2	4.612,7	9,0	10,9	8,6	15,0
2n. trimestre	134,4	495,6	676,1	4.645,5	29,6	11,9	12,3	12,3
3r. trimestre	134,0	500,5	669,4	4.574,7	24,5	13,4	10,2	10,9
4r. trimestre	127,1	498,1	686,8	4.696,6	3,3	6,2	6,8	8,6
Any 2011								
1r. trimestre	128,2	530,7	727,6	4.910,2	7,8	8,1	7,6	6,4
2n. trimestre	112,3	497,1	690,9	4.833,7	-16,4	0,3	2,2	4,1
3r. trimestre	135,1	542,8	742,0	4.978,3	0,8	8,5	10,8	8,8
4r. trimestre	135,2	558,2	775,4	5.273,6	6,4	12,1	12,9	12,3
Any 2012								
1r. trimestre	139,9	594,3	836,9	5.639,5	9,1	12,0	15,0	14,9
2n. trimestre	136,6	589,6	821,6	5.693,1	21,6	18,6	18,9	17,8

Font: Departament d'Estadística de l'Ajuntament de Barcelona

Evolució taxa d'atur



EPA: dades diferents territoris. Taxes específiques d'activitat, ocupació i atur

La taxa específica d'activitat a Barcelona al segon trimestre de 2012 és de 79,6, mentre que la d'ocupació és del 65,7 i la d'atur del 17,5. De nou, Barcelona presenta unes taxes d'activitat i ocupació superiors a les de la província, Catalunya i Espanya, mentre que la seva taxa d'atur és inferior a les dels altres tres àmbits.

Després de tres trimestres amb una tendència contrària, Barcelona és l'àmbit amb la pitjor evolució de la taxa d'ocupació, que es redueix a la ciutat 4 punts, igual que a la província i més que a Catalunya i Espanya (-3,7 i -2,6 punts, respectivament). En

canvi, Barcelona torna a ser l'àmbit amb el menor increment de la taxa d'atur (3,2 punts, mentre que a la resta d'àmbits presenten increments que van dels 3,8 punts de la província i d'Espanya als 3,9 punts de Catalunya). Per altra banda, i com ja va passar el trimestre anterior, la taxa d'activitat de la ciutat presenta el pitjor comportament, ja que mentre es redueix 1,7 punts a Barcelona, a la província baixa 1,2 punts, a Catalunya 0,8 punts i a Espanya torna a pujar, en aquest cas 0,2 punts.

Taxes específiques d'activitat, ocupació i atur. En termes absoluts

	Barcelona			Província Barcelona			Catalunya			Espanya		
	Taxa Activitat	Taxa Ocupació	Taxa Atur	Taxa Activitat	Taxa Ocupació	Taxa Atur	Taxa Activitat	Taxa Ocupació	Taxa Atur	Taxa Activitat	Taxa Ocupació	Taxa Atur
Any 2009												
1r. trimestre	78,9	68,2	13,6	77,7	65,3	15,9	78,2	65,5	16,3	74,2	61,2	17,5
2n. trimestre	78,0	67,9	13,0	76,8	64,3	16,2	77,2	64,9	16,0	74,2	60,8	18,0
3r. trimestre	79,0	68,4	13,4	77,1	64,6	16,2	77,6	65,1	16,1	73,9	60,6	18,0
4r. trimestre	79,0	66,8	15,4	77,1	63,9	17,1	77,0	63,8	17,1	73,9	59,9	18,9
Any 2010												
1r. trimestre	79,1	67,1	15,2	77,3	63,4	17,9	77,1	63,2	18,0	74,1	59,1	20,2
2n. trimestre	79,2	65,6	17,2	77,8	63,9	17,9	77,9	64,0	17,9	74,5	59,4	20,2
3r. trimestre	79,8	66,1	17,2	78,6	64,5	17,9	78,5	64,7	17,6	74,5	59,7	19,9
4r. trimestre	79,0	66,2	16,2	78,2	64,1	18,0	78,0	63,9	18,1	74,5	59,2	20,5
Any 2011												
1r. trimestre	80,2	67,2	16,3	78,9	63,8	19,1	78,5	63,4	19,2	74,4	58,5	21,4
2n. trimestre	81,3	69,7	14,3	78,8	64,6	18,1	78,8	64,4	18,2	74,9	59,1	21,0
3r. trimestre	81,0	67,3	16,9	79,2	63,6	19,7	79,1	63,6	19,6	74,9	58,7	21,7
4r. trimestre	79,6	65,9	17,2	78,5	62,5	20,4	78,1	61,9	20,7	74,8	57,6	23,0
Any 2012												
1r. trimestre	79,6	65,3	17,9	78,5	61,4	21,7	78,4	60,9	22,3	74,9	56,5	24,6
2n. trimestre	79,6	65,7	17,5	77,6	60,6	21,9	78,0	60,7	22,1	75,1	56,5	24,8

Nota: Les taxes específiques fan referència a la població de 16 a 64 anys. Font: Departament d'Estadística de l'Ajuntament de Barcelona

Evolució taxa d'ocupació



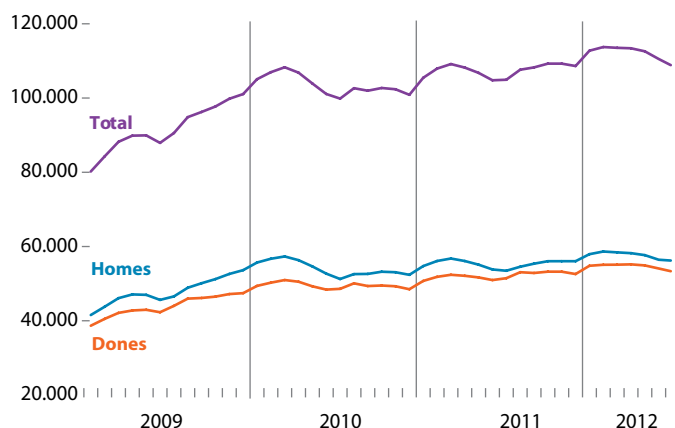
2/ Atur registrat

Població aturada a Barcelona. Setembre 2012

El nombre d'aturats registrats a la ciutat arriba al setembre de 2012 a les 112.088 persones, 56.593 homes i 55.495 dones. L'increment de població aturada registrada al SOC a Barcelona entre setembre de 2011 i setembre de 2012 és del 3,5%, la taxa més baixa de tot l'any. Per la seva part, l'atur baixa en relació al mes anterior un 0,3%.

L'atur creix interanualment més entre les dones (5%) que entre els homes (2,2%). Aquesta situació es repeteix des de juliol de l'any 2010.

Evolució atur registrat a Barcelona per sexes.

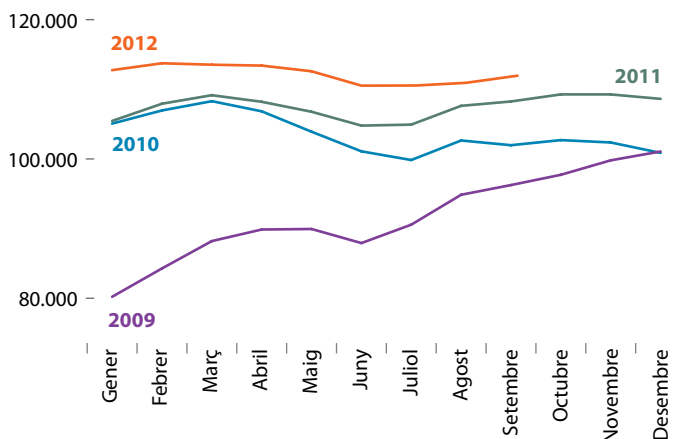


Atur registrat a les oficines del SOC a Barcelona

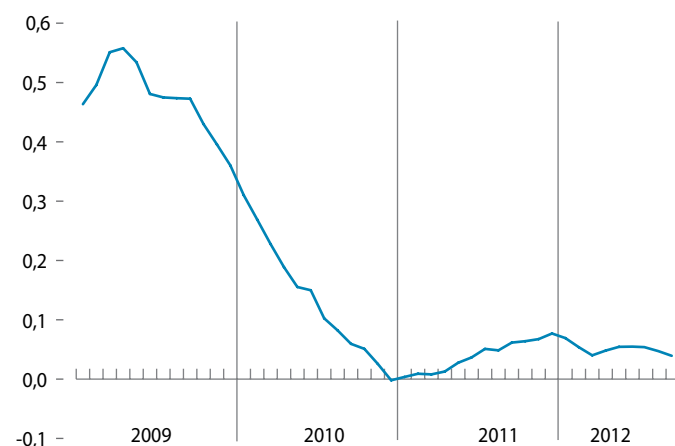
Atur registrat	2009			2010			2011			2012		
	Homes	Dones	Total	Homes	Dones	Total	Homes	Dones	Total	Homes	Dones	Total
Gener	41.543	38.664	80.207	55.683	49.390	105.073	54.729	50.727	105.456	57.935	54.812	112.747
Febrer	43.773	40.505	84.278	56.702	50.259	106.961	56.097	51.831	107.928	58.654	55.082	113.736
Març	46.086	42.120	88.206	57.324	50.968	108.292	56.768	52.385	109.153	58.421	55.107	113.528
Abril	47.093	42.772	89.865	56.321	50.515	106.836	56.092	52.111	108.203	58.210	55.192	113.402
Maig	46.984	42.957	89.941	54.630	49.277	103.907	55.105	51.669	106.774	57.678	54.907	112.585
Juny	45.622	42.295	87.917	52.695	48.394	101.089	53.820	50.964	104.784	56.440	54.081	110.521
Juliol	46.554	44.009	90.563	51.244	48.600	99.844	53.468	51.461	104.929	55.837	54.838	110.675
Agost	48.891	45.962	94.853	52.568	50.080	102.648	54.550	53.075	107.625	56.569	55.812	112.381
Setembre	50.111	46.139	96.250	52.618	49.354	101.972	55.379	52.871	108.250	56.593	55.495	112.088
Octubre	51.222	46.500	97.722	53.209	49.495	102.704	56.040	53.226	109.266			
Novembre	52.609	47.189	99.798	53.072	49.292	102.364	56.046	53.219	109.265			
Desembre	53.634	47.435	101.069	52.374	48.494	100.868	56.042	52.582	108.624			

Font: Departament de Treball. Generalitat de Catalunya

Evolució atur registrat a Barcelona 2009 - 2012



Evolució interanual de la taxa d'atur registrat a Barcelona. 2009 - 2012



Població aturada a Barcelona per edats

Per edats, l'atur creix a Barcelona entre setembre de 2011 i setembre de 2012 en els dos grups d'edat superior als 24 anys, un 4% en el col·lectiu 25-54 anys, i un 9,2% en els majors de 54 anys.

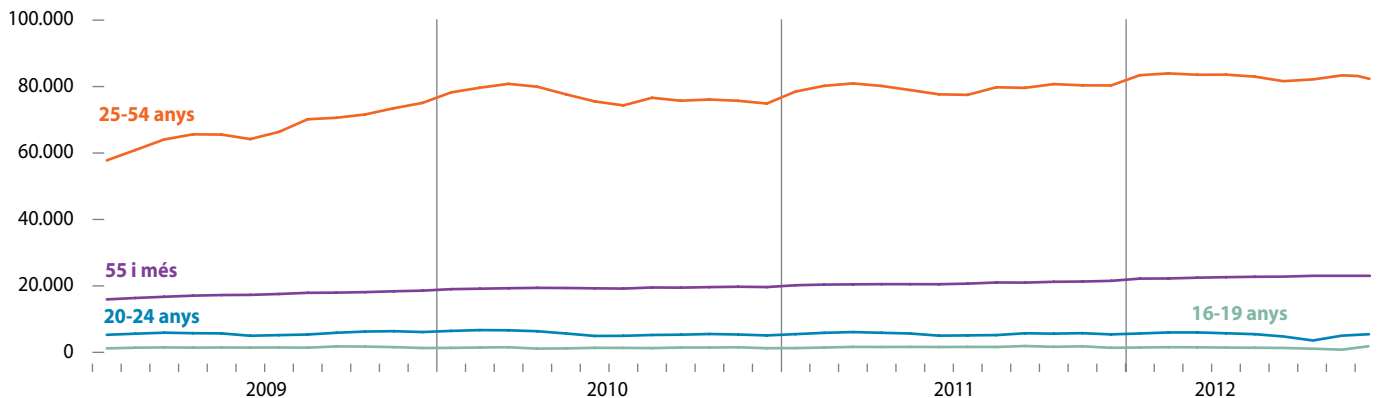
En el grup de menors de 20 anys l'atur baixa un 31,6% i un 11,7% en el grup de 20-24 anys (setè mes de reduccions interanuals en els dos casos). El 73,9% dels aturats es troben al grup 25-54 anys.

Atur registrat per edats a Barcelona

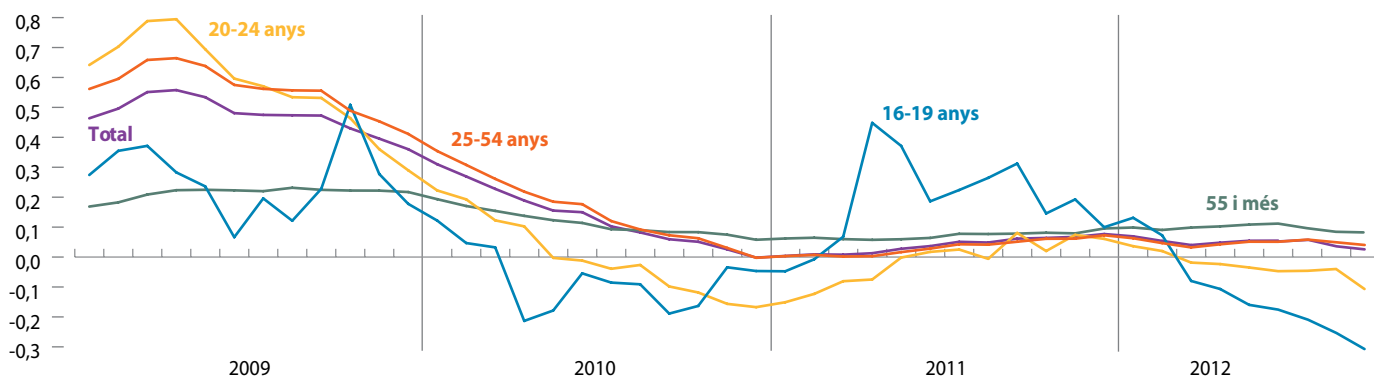
Atur registrat	2010					2011					2012				
	16-19	20-24	25-54	55 i més	Total	16-19	20-24	25-5	55 i més	Total	16-19	20-24	25-54	55 i més	Total
Gener	1.345	6.456	78.253	19.019	105.073	1.281	5.481	78.496	20.198	105.456	1.449	5.680	83.426	22.192	112.747
Febrer	1.455	6.697	79.657	19.152	106.961	1.444	5.872	80.224	20.388	107.928	1.549	5.990	83.964	22.233	113.736
Març	1.536	6.639	80.815	19.302	108.292	1.640	6.103	80.952	20.458	109.153	1.509	5.990	83.556	22.473	113.528
Abril	1.113	6.357	79.958	19.408	106.836	1.612	5.880	80.187	20.524	108.203	1.440	5.742	83.595	22.625	113.402
Maig	1.196	5.680	77.665	19.366	103.907	1.640	5.670	78.946	20.518	106.774	1.378	5.472	82.992	22.743	112.585
Juny	1.354	4.934	75.532	19.269	101.089	1.606	5.019	77.659	20.500	104.784	1.324	4.782	81.624	22.791	110.521
Juliol	1.340	4.975	74.336	19.193	99.844	1.640	5.100	77.506	20.683	104.929	1.271	4.822	81.672	22.910	110.675
Agost	1.278	5.224	76.622	19.524	102.648	1.616	5.193	79.790	21.026	107.625	1.191	4.898	83.303	22.989	112.381
Setembre	1.447	5.313	75.744	19.468	101.972	1.899	5.741	79.618	20.992	108.250	1.299	5.070	82.790	22.929	112.088
Octubre	1.449	5.518	76.102	19.635	102.704	1.660	5.629	80.746	21.231	109.266					
Novembre	1.521	5.372	75.721	19.750	102.364	1.814	5.770	80.369	21.312	109.265					
Desembre	1.245	5.088	74.889	19.646	100.868	1.369	5.397	80.338	21.520	108.624					

Font: Departament de Treball. Generalitat de Catalunya

Evolució atur a Barcelona per edats. 2009- 2012



Evolució de la taxa de variació interanual de l'atur registrat per edats a Barcelona



Atur registrat a Barcelona per activitats

Les activitats que presenten reduccions de l'atur entre setembre de 2011 i setembre de 2012 són les activitats professionals i tècniques (-5,6%), les activitats lligades a l'energia elèctrica (-7,5%) i la construcció (-2%), així com les persones sense ocupació anterior, que baixen un 17,1%. Els serveis a les persones presenten un increment interanual del nombre d'aturats del 9,8%, mentre que l'atur al comerç creix un 8,2%. El sector industrial, en el seu conjunt, incrementa el seu atur en aquest període només un 0,9%. Els majors increments de l'atur s'observen a l'educació (15,1%), els transports (14,4%), la informació i comunicació (14%) i les activitats financeres i assegurances (11,9%).

Atur registrat a Barcelona per activitat segons CCAE-2009. Anys 2011-2012

Activitats	2011	2012	Variació setembre 2011/2012
	setembre	setembre	
A. Agricultura, ramaderia i pesca	519	531	2,3%
B. Indústries extractives	54	56	3,7%
C. Indústries manufactureres	10.243	10.346	1,0%
D. Energia elèctrica i gas	254	235	-7,5%
E. Aigua, sanejament, residus	722	736	1,9%
F. Construcció	12.491	12.242	-2,0%
G. Comerç	16.214	17.537	8,2%
H. Transports i emmagatzematge	3.141	3.593	14,4%
I. Hostaleria	9.044	9.655	6,8%
J. Informació i comunicacions	3.783	4.314	14,0%
K. Activitats financeres i assegurances	1.618	1.811	11,9%
L. Activitats immobiliàries	1.061	1.087	2,5%
M. Activitats professionals, tècniques	12.672	11.967	-5,6%
N. Activ. Administr. i serv. auxiliars	14.753	15.503	5,1%
O. Administració pública	1.323	1.477	11,6%
P. Educació	4.027	4.636	15,1%
Q. Activitats sanitàries i serveis socials	4.593	4.790	4,3%
R. Activitats artístiques i entreteniment	2.288	2.434	6,4%
S. Altres serveis	3.972	4.300	8,3%
T. Llars que ocupen personal domèstic	632	794	25,6%
U. Organismes extraterritorials	29	50	72,4%
SA. Sense ocupació anterior	4.817	3.994	-17,1%
TOTAL	108.250	112.088	3,5%

Font: Elaboració pròpia amb dades del Departament d'Ocupació i Empresa de la Generalitat de Catalunya

Atur registrat a Barcelona per nacionalitat

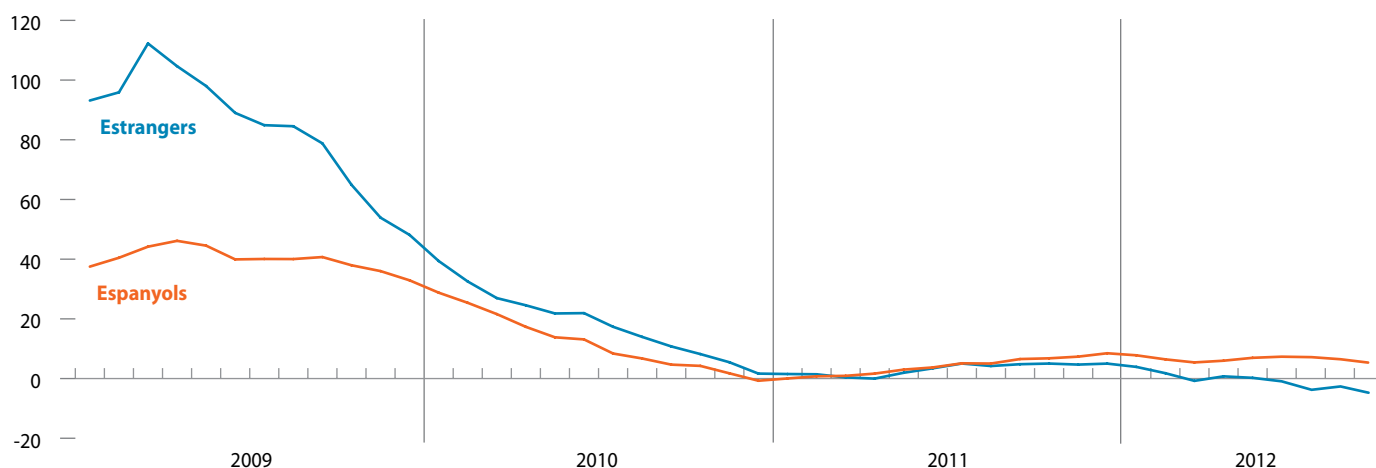
L'atur entre els espanyols augmenta un 5,4% de setembre de 2011 a setembre de 2012, mentre que entre els immigrants es redueix un 3,3%. És el quart mes consecutiu de baixades interanuals de l'atur entre els immigrants.

Població aturada. Nacionals i estrangers

Atur registrat	2010			2011			2012		
	Espanyols	Estrangers	Total	Espanyols	Estrangers	Total	Espanyols	Estrangers	Total
Gener	81.611	23.462	105.073	81.638	23.818	105.456	87.998	24.749	112.747
Febrer	82.882	24.079	106.961	83.504	24.424	107.928	88.873	24.863	113.736
Març	83.697	24.595	108.292	84.462	24.691	109.153	89.028	24.500	113.528
Abril	82.602	24.234	106.836	83.973	24.230	108.203	88.993	24.409	113.402
Maig	80.442	23.465	103.907	82.853	23.921	106.774	88.607	23.978	112.585
Juny	78.360	22.729	101.089	81.275	23.509	104.784	87.230	23.291	110.521
Juliol	77.782	22.062	99.844	81.756	23.173	104.929	88.117	22.558	110.675
Agost	80.361	22.287	102.648	84.402	23.223	107.625	89.616	22.765	112.381
Setembre	79.662	22.310	101.972	84.868	23.382	108.250	89.474	22.614	112.088
Octubre	79.974	22.730	102.704	85.394	23.872	109.266			
Novembre	79.301	23.063	102.364	85.123	24.142	109.265			
Desembre	77.961	22.907	100.868	84.569	24.055	108.624			

Font: Departament de Treball. Generalitat de Catalunya

Evolució taxes variació interanual de l'atur registrat a Barcelona. Per nacionalitat



Atur registrat a Barcelona per duració

Les persones que porten fins a 6 mesos a l'atur suposen al juny de 2012 el 44,2% del total d'aturats. Els aturats que porten més d'un any a l'atur són el grup que més ha crescut entre gener de

2011 i gener de 2012, concretament un 10,4%, i el seu pes ja arriba al 36% del total d'aturats, 1,6 punts més que al mateix mes de 2011.

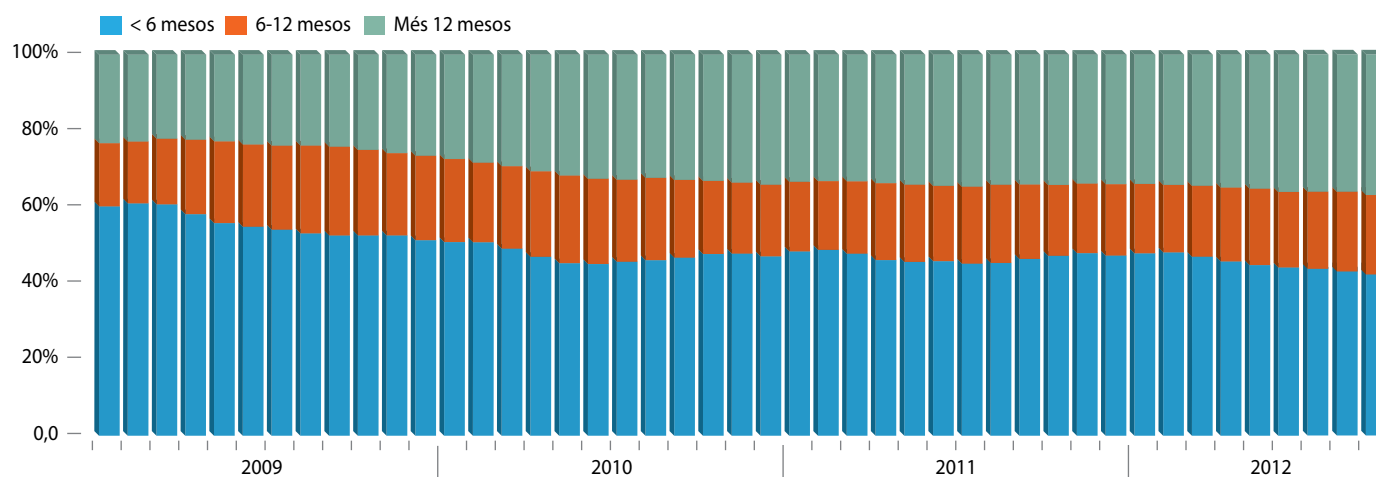
Evolució de l'atur registrat a Barcelona per durada. 2011-2012

Atur registrat	2011				2012			
	< 6 mesos	6-12 mesos	> 12 mesos	Total	< 6 mesos	6-12 mesos	> 12 mesos	Total
Gener	51.028	19.250	35.178	105.456	53.991	20.510	38.246	112.747
Febrer	52.640	19.489	35.799	107.928	54.747	20.110	38.879	113.736
Març	52.159	20.742	36.252	109.153	53.352	21.112	39.064	113.528
Abril	49.892	21.844	36.467	108.203	51.886	21.995	39.521	113.402
Maig	48.708	21.655	36.411	106.774	50.428	22.573	39.584	112.585
Juny	48.023	20.691	36.070	104.784	48.821	21.884	39.816	110.521
Juliol	47.391	21.208	36.330	104.929	48.554	21.944	40.177	110.675
Agost	48.803	22.093	36.729	107.625	48.922	22.626	40.833	112.381
Setembre	50.231	21.168	36.851	108.250	48.498	22.100	41.490	112.088
Octubre	51.603	20.306	37.357	109.266				
Novembre	52.370	19.953	36.942	109.265				
Desembre	51.374	20.351	36.899	108.624				

Taxes de variació	2011				2012			
	< 6 mesos	6-12 mesos	> 12 mesos	Total	< 6 mesos	6-12 mesos	> 12 mesos	Total
Gener	-4,5%	-15,9%	22,3%	0,4%	5,8%	6,5%	8,7%	6,9%
Febrer	-3,1%	-12,7%	18,2%	0,9%	4,0%	3,2%	8,6%	5,4%
Març	-1,9%	-11,5%	14,5%	0,8%	2,3%	1,8%	7,8%	4,0%
Abril	-0,6%	-9,0%	11,6%	1,3%	4,0%	0,7%	8,4%	4,8%
Maig	3,5%	-9,4%	10,6%	2,8%	3,5%	4,2%	8,7%	5,4%
Juny	5,4%	-8,5%	9,6%	3,7%	1,7%	5,8%	10,4%	5,5%
Juliol	3,9%	-1,3%	10,9%	5,1%	2,5%	3,5%	10,6%	5,5%
Agost	3,2%	-0,3%	10,7%	4,8%	0,2%	2,4%	11,2%	4,4%
Setembre	5,4%	1,8%	10,0%	6,2%	-3,5%	4,4%	12,6%	3,5%
Octubre	5,3%	3,1%	9,8%	6,4%				
Novembre	7,0%	4,6%	7,5%	6,7%				
Desembre	8,2%	7,4%	7,2%	7,7%				

Nota: La variació del % sobre el total és en punts percentuals. Font: Elaboració pròpia amb dades del Departament d'Ocupació i Empresa de la Generalitat de Catalunya

Evolució de l'atur registrat a Barcelona per durada. 2009 - 2012



Atur registrat a Barcelona. Per nivell d'estudis

Els majors augments interanuals de l'atur s'observen, de nou, entre les persones amb nivells d'estudi superiors: estudis universitaris i post-secundaris (11,8%), tècnics professionals superiors (11,1%) i estudis secundaris de formació professional (5,8%). En

canvi, torna a reduir-se entre les persones amb estudis primaris incomplets (un 10,6%) i complerts (4,3%). El 66,3% dels aturats són persones que tenen, com a màxim, estudis secundaris generals.

Distribució de l'atur registrat a Barcelona per nivells d'estudis (setembre 2011-2012)

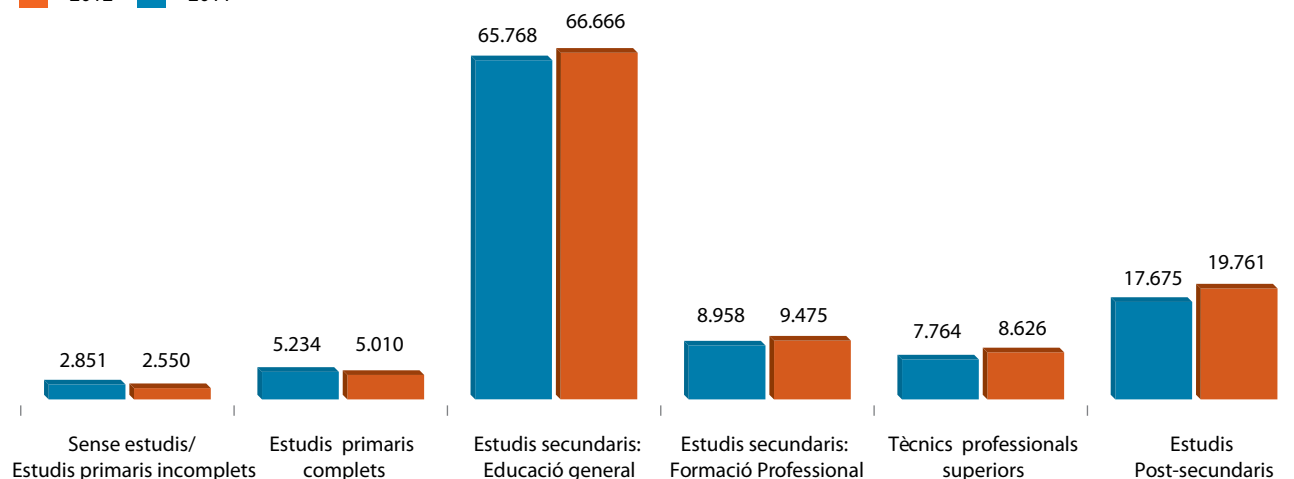
Nivell d'estudis	Total BCN	
	Nombre aturats	% Nivell / total BCN
Sense estudis/ Estudis primaris incomplets		
Setembre 2011	2.851	2,6
Setembre 2012	2.550	2,3
% Variació	-10,6%	
Estudis primaris complets		
Setembre 2011	5.234	4,8
Setembre 2012	5.010	4,5
% Variació	-4,3%	
Estudis secundaris: Educació general		
Setembre 2011	65.768	60,8
Setembre 2012	66.666	59,5
% Variació	1,4%	

Nivell d'estudis	Total BCN	
	Nombre aturats	% Nivell / total BCN
Estudis secundaris: Formació professional		
Setembre 2011	8.958	8,3
Setembre 2012	9.475	8,5
% Variació	5,8%	
Tècnics professionals superiors		
Setembre 2011	7.764	7,2
Setembre 2012	8.626	7,7
% Variació	11,1%	
Estudis Post-secundaris		
Setembre 2011	17.675	16,3
Setembre 2012	19.761	17,6
% Variació	11,8%	
TOTALS		
Setembre 2011	108.250	
Setembre 2012	112.088	
% Variació	3,5%	

Font: Elaboració pròpia amb dades del Departament d'Ocupació i Empresa de la Generalitat de Catalunya

Distribució de l'atur registrat per nivells d'estudis (setembre 2011-2012)

2012 2011



Atur registrat a Barcelona. Per districtes. Agost 2012

Entre agost de 2011 i agost de 2012 els increments d'atur més rellevants s'observen als districtes de Nou Barris (6,2%), Horta-Guinardó (5,5%), Sant Andreu (5,5%) i Gràcia (5,4%). Els districtes que presenten els menors augments són Sants-Montjuïc (3,5%) i Sarrià-Sant Gervasi (4,2%). Ciutat Vella torna a ser el districte que presenta, per cinquè mes consecutiu, el millor comportament de l'atur, i torna a ser, com ja va passar els dos mesos anteriors, l'únic districte on baixa interanualment a l'agost (-0,7%).

Els districtes de Ciutat Vella, Sants-Montjuïc, Horta-Guinardó, Nou Barris, Sant Andreu i Sant Martí presenten un pes dels seus aturats sobre el total d'atur de Barcelona superior al percentatge de la seva població entre 16 i 64 anys sobre la població total de la ciutat.

Població aturada per districtes a Barcelona. Agost 2012

Atur registrat Districtes	2011 Agost	2012 Agost	% variació Agost 2011/2012	% Aturats sobre total aturats ciutat	% Pobl. districte/ciutat(*)
Barcelona	107.625	112.381	4,4%		
Ciutat Vella	9.634	9.566	-0,7%	8,5%	7,2%
Eixample	15.399	16.146	4,9%	14,4%	16,5%
Sants-Montjuïc	12.917	13.373	3,5%	11,9%	11,7%
Les Corts	4.297	4.494	4,6%	4,0%	5,0%
Sarrià-St. Gervasi	5.417	5.643	4,2%	5,0%	8,4%
Gràcia	7.479	7.881	5,4%	7,0%	7,6%
Horta-Guinardó	11.568	12.207	5,5%	10,9%	10,2%
Nou Barris	13.616	14.454	6,2%	12,9%	10,0%
Sant Andreu	10.684	11.267	5,5%	10,0%	9,2%
Sant Martí	16.605	17.345	4,5%	15,4%	14,4%
NC	9	5	-44,4%	0,0%	

Font: Departament de Treball. Generalitat de Catalunya. INEM. Departament d'Estadística, Ajuntament de Barcelona
 (*) Població 16-64 anys segons la lectura del Padró Municipal d'Habitants a 30 de juny de 2011

Grau de cobertura dels subsidis d'atur. Agost 2012

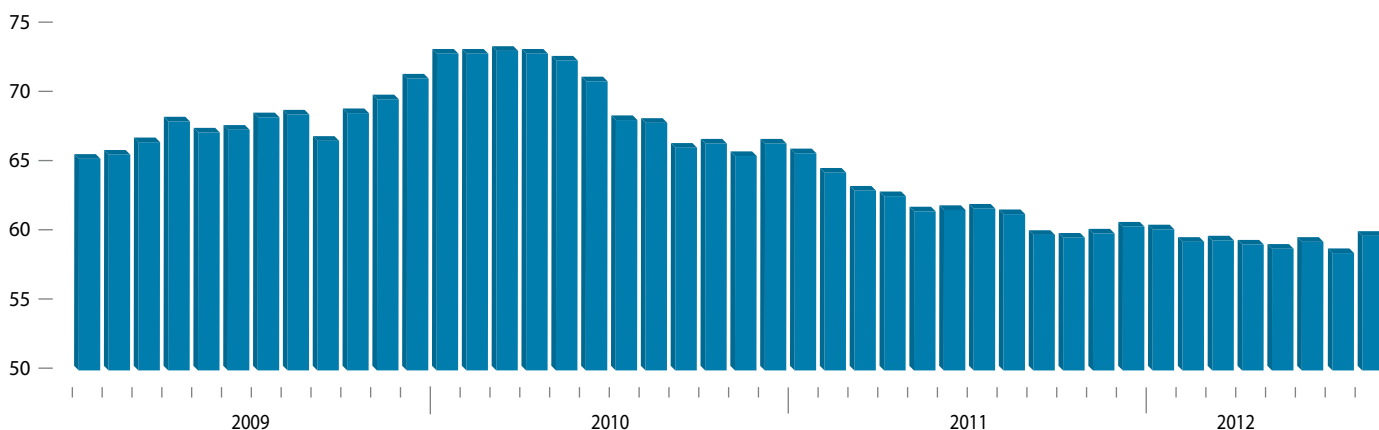
A l'agost de 2012, el 59,4% dels aturats de Barcelona tenen algun tipus de cobertura, 1,9 punts menys que fa un any. És la taxa més baixa dels darrers quatre anys a agost.

Evolució de la taxa de cobertura de l'atur

	2009	2010	2011	2012
Gener	65,3	72,9	65,7	60,2
Febrer	65,6	72,9	64,3	59,3
Març	66,5	73,1	63,0	59,4
Abril	68,0	72,9	62,6	59,1
Maig	67,2	72,4	61,5	58,8
Juny	67,4	70,9	61,6	59,3
Juliol	68,3	68,1	61,7	58,4
Agost	68,5	67,9	61,3	59,4
Setembre	66,6	66,1	59,8	
Octubre	68,6	66,4	59,6	
Novembre	69,6	65,5	59,9	
Desembre	71,1	66,4	60,4	

Font: Departament de Treball. Generalitat de Catalunya

Evolució de la taxa de cobertura de l'atur.



Atur registrat per àmbits territorials. Setembre 2012

Barcelona presenta un increment de l'atur entre setembre de 2011 i setembre de 2012 (3,5%) inferior, per dotzè mes consecutiu, a la variació estatal (11,3%), de Catalunya (5,2%) i a l'augment de l'atur provincial (5,9%).

La variació mensual de l'atur és força erràtica al llarg de l'any 2012. Al setembre, Barcelona presenta una reducció de l'atur respecte al mes anterior del 0,3%, mentre que a la resta d'àmbits creix el nombre d'aturats al darrer mes, amb increments que van del 0,6% de la província a l'1,7% al conjunt de l'Estat. Des de gener, la ciutat ha tingut cinc mesos amb reduccions mensuals de l'atur.

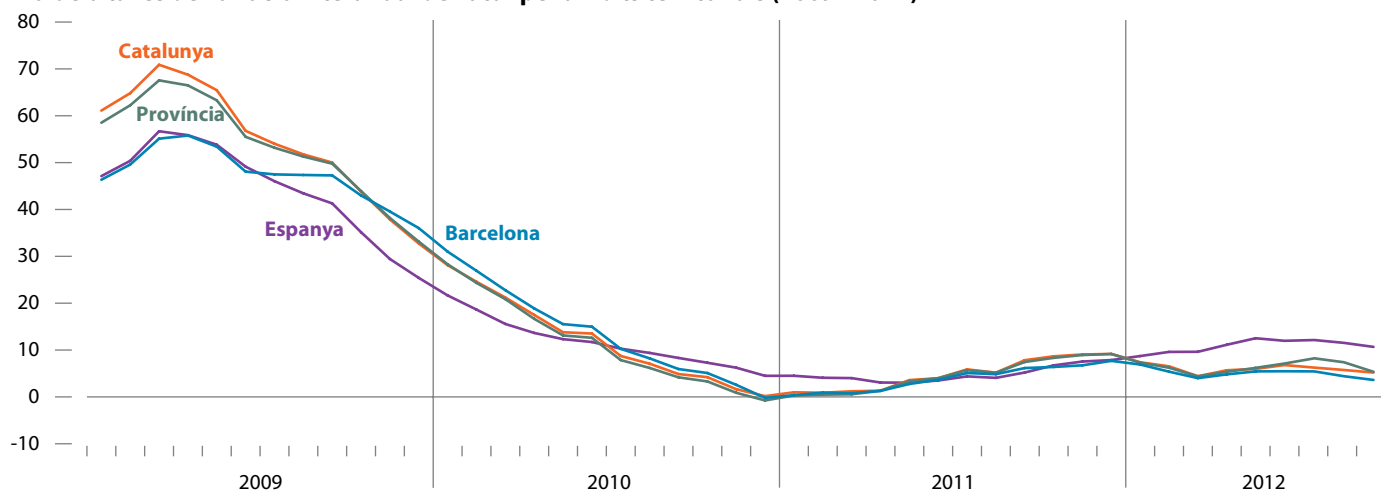
Atur registrat a Barcelona i altres àmbits territorials

	Barcelona				Província Barcelona			
	2011	2012	% Variació 2010-2011	% Variació 2011-2012	2011	2012	% Variació 2010-2011	% Variació 2011-2012
Gener	105.456	112.747	0,4	6,9	436.194	468.092	0,3	7,3
Febrer	107.928	113.736	0,9	5,4	446.284	474.064	0,5	6,2
Març	109.153	113.528	0,8	4,0	453.767	473.693	0,6	4,4
Abril	108.203	113.402	1,3	4,8	449.861	473.959	1,3	5,4
Maig	106.774	112.585	2,8	5,4	445.923	473.457	3,4	6,2
Juny	104.784	110.521	3,7	5,5	434.688	465.691	4,0	7,1
Juliol	104.929	110.675	5,1	5,5	431.657	466.839	5,7	8,2
Agost	107.625	112.381	4,8	4,4	442.820	473.811	5,2	7,0
Setembre	108.250	112.088	6,2	3,5	450.142	476.808	7,5	5,9
Octubre	109.266		6,4		457.129		8,3	
Novembre	109.265		6,7		456.770		8,9	
Desembre	108.624		7,7		454.961		9,2	

	Catalunya				Espanya			
	2011	2012	% Variació 2010-2011	% Variació 2011-2012	2011	2012	% Variació 2010-2011	% Variació 2011-2012
Gener	589.623	633.210	1,0	7,4	4.231.003	4.599.829	4,5	8,7
Febrer	602.611	641.948	0,9	6,5	4.299.263	4.712.098	4,1	9,6
Març	611.269	638.247	1,2	4,4	4.333.669	4.750.867	4,0	9,6
Abril	601.541	635.721	1,3	5,7	4.269.360	4.744.235	3,1	11,1
Maig	595.342	630.932	3,6	6,0	4.189.659	4.714.122	3,0	12,5
Juny	576.394	615.576	4,0	6,8	4.121.801	4.615.269	3,5	12,0
Juliol	570.869	614.792	5,9	7,7	4.079.742	4.587.455	4,4	12,4
Agost	584.648	622.882	5,2	6,5	4.130.927	4.625.634	4,1	12,0
Setembre	600.930	632.457	7,8	5,2	4.226.744	4.705.279	5,2	11,3
Octubre	615.558		8,7		4.360.926		6,7	
Novembre	615.669		9,1		4.420.462		7,5	
Desembre	614.244		9,2		4.422.359		7,9	

Font: Departament de Treball. Generalitat de Catalunya

Evolució taxes de variació interanual de l'atur per àmbits territorials (2009 - 2012)

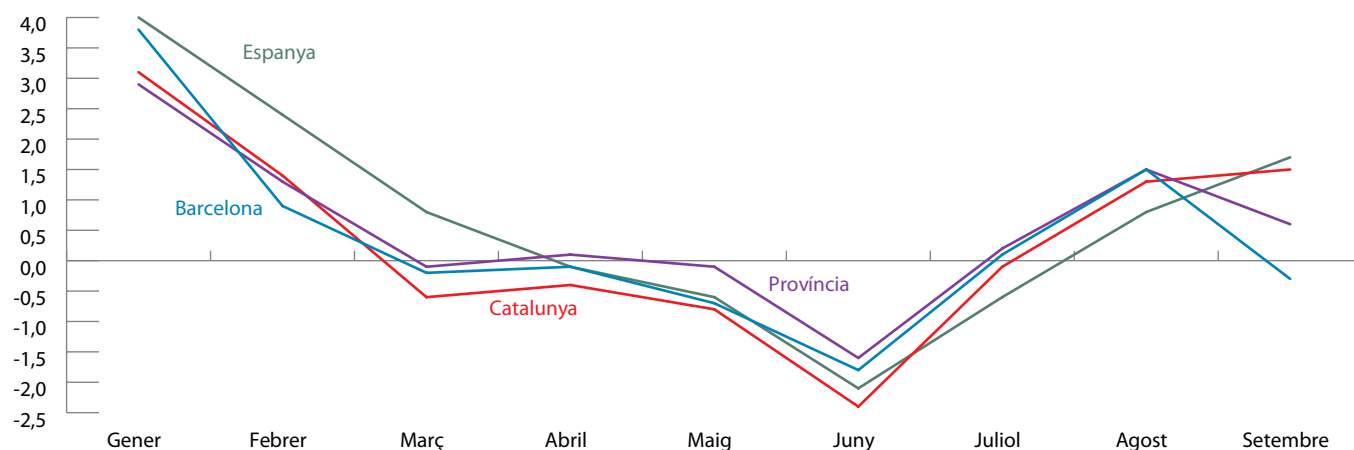


Variacions mensuals de l'atur registrat a Barcelona i altres àmbits territorials. Any 2012

	Barcelona	Província	Catalunya	Espanya
Gener	3,8%	2,9%	3,1%	4,0%
Febrer	0,9%	1,3%	1,4%	2,4%
Març	-0,2%	-0,1%	-0,6%	0,8%
Abril	-0,1%	0,1%	-0,4%	-0,1%
Maig	-0,7%	-0,1%	-0,8%	-0,6%
Juny	-1,8%	-1,6%	-2,4%	-2,1%
Juliol	0,1%	0,2%	-0,1%	-0,6%
Agost	1,5%	1,5%	1,3%	0,8%
Setembre	-0,3%	0,6%	1,5%	1,7%
Octubre				
Novembre				
Desembre				

Font: Elaboració pròpia amb dades del Departament d'Ocupació i Empresa de la Generalitat de Catalunya i del Servicio Público de Empleo Estatal (SEPE)

Variacions mensuals de l'atur registrat a Barcelona i altres àmbits territorials. Any 2012



Atur registrat a la RMB. Setembre 2012

La RMB presenta un increment de l'atur entre setembre de 2011 i setembre de 2012 del 5,9%. El Barcelonès i l'Alt Penedès són les comarques amb menors increments (4,3 i 6,1% respectivament), mentre que el Baix Llobregat (8,3%) presenta el major augment

DADES BÀSIQUES ÀMBIT RMB	2011 Setembre	2012 Setembre	% variació 2011/2012
TOTAL	407.585	431.668	5,9%
PER SEXE			
Home	208.446	218.832	5,0%
Dona	199.139	212.836	6,9%
PER EDAT			
Menors de 20	9.526	7.411	-22,2%
De 20 a 24	25.103	23.676	-5,7%
De 25 a 54	299.897	319.367	6,5%
55 anys i més	73.059	81.214	11,2%
DURADA DEMANDA			
Fins a 6 mesos	183.212	180.461	-1,5%
De 6 a 12 mesos	77.540	83.670	7,9%
Més de 12 mesos	146.833	167.537	14,1%
FORMACIÓ			
Fins primaris incomplets	20.929	20.348	-2,8%
Estudis primaris complets	33.076	32.327	-2,3%
Secundària FP	35.644	38.897	9,1%
Secundària general	255.800	267.809	4,7%
Tècnics-prof.. superiors	24.844	28.640	15,3%
Universitaris i altres Estudis post-secundaris	37.292	43.647	17,0%
SECTOR ECONÒMIC			
Agricultura	3.312	3.546	7,1%
Indústria	64.656	65.969	2,0%
Construcció	62.973	63.540	0,9%
Serveis	254.159	277.803	9,3%
Sense ocupació anterior	22.485	20.810	-7,4%
NACIONALITAT			
Espanyol	325.659	351.569	8,0%
Comunitari no espanyol	12.575	12.348	-1,8%
No comunitari	69.351	67.751	-2,3%
COMARQUES			
Alt Penedès	8.109	8.605	6,1%
Baix Llobregat	65.833	71.275	8,3%
Barcelonès	168.887	176.077	4,3%
Garraf	12.593	13.439	6,7%
Maresme	36.798	39.279	6,7%
Vallès Occidental	80.518	85.589	6,3%
Vallès Oriental	34.847	37.404	7,3%

Font: Elaboració pròpia amb dades del Departament d'Empresa i Ocupació de la Generalitat de Catalunya

Atur registrat per províncies i Comunitats Autònomes. Setembre 2012

Catalunya és, després de les Illes Balears, la comunitat autònoma amb l'increment interanual de l'atur més baix de setembre de 2011 a setembre de 2012 (5,2%), sis punts per sota de la mitjana estatal. Les províncies catalanes ocupen quatre dels

cinc primers llocs quant a millor comportament de l'atur al darrer any. La província de Barcelona, per la seva part, presenta un increment interanual de l'atur del 5,9%, quasi cinc punts i mig per sota de la mitjana espanyola.

Atur registrat a Espanya, per províncies i comunitats autònomes. Juny 2012

Àmbit Territorial	Nombre d'aturats	% Variació interanual
Lleida	29.593	0,22
Balears (Illes)	77.677	2,12
Girona	55.821	2,58
Tarragona	70.235	5,07
Catalunya	632.457	5,25
Barcelona	476.808	5,92
Huelva	61.819	7,59
Melilla	12.680	7,83
Alacant	222.437	8,33
Màlaga	196.981	8,80
Castelló	65.440	9,26
Almeria	82.231	9,47
Com. Valenciana	578.907	10,11
Pontevedra	102.658	10,26
Madrid (Com. De)	536.457	10,56
Múrcia	536.457	10,56
Càdiz	194.281	11,07
Total Nacional	4.705.279	11,32
Galícia	259.373	11,36
Badajoz	91.865	11,48
València	291.030	11,72
Ourense	27.916	11,87
Andalusia	1.055.109	11,88
A Coruña	103.560	11,91
Granada	107.029	12,10
Osca	15.626	12,43
Ciudad Real	60.300	12,67
Àvila	17.414	12,71
Saragossa	81.004	12,75
Aragó	106.830	12,81
Lugo	25.239	13,08
Extremadura	141.526	13,18

Àmbit Territorial	Nombre d'aturats	% Variació interanual
Salamanca	34.539	13,71
Terol	10.200	13,83
Sta. C. Tenerife	135.110	14,01
Jaen	65.769	14,10
Albacete	49.703	14,22
Guipúzcoa	45.980	14,26
Cantàbria	50.841	14,59
Canàries	288.813	14,61
Guadalajara	24.127	14,64
Sevilla	249.643	14,68
Las Palmas	153.703	15,14
Rioja (La)	24.977	15,14
Castella-La Manxa	239.235	15,24
Pais Basc	164.139	15,67
Bizcaia	92.274	15,84
Còrdova	97.356	16,25
Lleó	43.536	16,39
Càceres	49.661	16,45
Navarra (Com. Foral De)	49.677	16,56
Ceuta	12.892	16,91
Zamora	17.181	17,04
Toledo	86.019	17,24
Castella I Lleó	224.985	17,38
Àlava	25.885	17,61
Segòvia	11.593	18,10
Conca	19.086	18,19
Valladolid	49.467	18,54
Sòria	6.096	19,93
Astúries	99.135	20,72
Burgos	30.503	21,24
Palència	14.656	22,38
Sòria	5.976	23,75

Font: Servicio Estatal de Empleo Público

Demandes d'ocupació. Per nivells d'estudi. Setembre 2012

Els majors augments interanuals de les demandes d'ocupació s'observen, com passava amb l'atur registrat, entre les persones amb nivells d'estudi superiors: estudis universitaris i post-secundaris (10,1%), tècnics professionals superiors (11,8%) i secundaris de formació professional (5%). Les demandes d'ocupació s'incrementen, en conjunt, un 3,7% entre setembre de 2011 i setembre de 2012, mentre que l'atur registrat va créixer un 3,5% al mateix període.

Distribució de les demandes d'ocupació a Barcelona per nivells d'estudis. Setembre 2012

Nivell d'estudis	Total BCN	
	Demandes ocupació	% Nivell / total BCN
Sense estudis/ Estudis primaris incomplets		
Setembre 2011	3.769	2,7
Setembre 2012	3.492	2,4
% Variació	-7,3%	
Estudis primaris complets		
Setembre 2011	7.019	5,0
Setembre 2012	6.769	4,6
% Variació	-3,6%	
Estudis secundaris: Educació general		
Setembre 2011	84.184	59,7
Setembre 2012	85.713	58,6
% Variació	1,8%	
Estudis secundaris: Formació Professional		
Setembre 2011	11.449	8,1
Setembre 2012	12.027	8,2
% Variació	5,0%	
Tècnics professionals superiors		
Setembre 2011	10.110	7,2
Setembre 2012	11.304	7,7
% Variació	11,8%	
Estudis Post-secundaris		
Setembre 2011	24.420	17,3
Setembre 2012	26.885	18,4
% Variació	10,1%	
TOTALS		
Setembre 2011	140.951	
Setembre 2012	146.190	
% Variació	3,7%	

Font: Elaboració pròpia amb dades del Departament d'Ocupació i Empresa de la Generalitat de Catalunya

Demandes d'ocupació de no aturats a Barcelona. Setembre 2012 Per nivells d'estudi

El pes de les persones amb estudis post-secundaris és més alt entre els demandants d'ocupació no aturats que entre els aturats. Així, mentre que el 18,4% dels aturats presenten aquesta titulació, entre els demandants no aturats aquest percentatge puja fins al 20,9%.

Demandants d'ocupació no aturats per nivells d'estudis. Setembre 2012

Nivell d'estudis	Total BCN	
	Demandes ocupació no aturats	% Nivell / total BCN
Sense estudis/ Estudis primaris incomplets		
Setembre 2011	918	2,8
Setembre 2012	942	2,8
% Variació	2,6%	
Estudis primaris complets		
Setembre 2011	1.785	5,5
Setembre 2012	1.759	5,2
% Variació	-1,5%	
Estudis secundaris: Educació general		
Setembre 2011	18.416	56,3
Setembre 2012	19.047	55,9
% Variació	3,4%	
Estudis secundaris: Formació Professional		
Setembre 2011	2.491	7,6
Setembre 2012	2.552	7,5
% Variació	2,4%	
Tècnics professionals superiors		
Setembre 2011	2.346	7,2
Setembre 2012	2.678	7,9
% Variació	14,2%	
Estudis Post-secundaris		
Setembre 2011	6.745	20,6
Setembre 2012	7.124	20,9
% Variació	5,6%	
TOTALS		
Setembre 2011	32.701	
Setembre 2012	34.102	
% Variació	4,3%	

Font: Elaboració pròpia amb dades del Departament d'Ocupació i Empresa de la Generalitat de Catalunya

Demandes d'ocupació de no aturats a Barcelona. Per activitats econòmiques

Si analitzem les demandes d'ocupació formalitzades per persones no aturades, les activitats que presenten increments interanuals entre setembre de 2011 i setembre de 2012 són únicament les activitats immobiliàries (2,4%), les activitats pro-

fessionals i tècniques (5,2%) i l'administració pública (19,4%). La majoria d'activitats presenten reduccions de les demandes de no aturats, que van de l'1,9% a la construcció al 7,5% del comerç.

Demandes ocupació a Barcelona de no aturats per activitat, segons CCAE-2009. Setembre 2012

Activitats	2011 Setembre	2012 Setembre	Variació Setembre 2011/2012
A. Agricultura, ramaderia i pesca	232	187	24,1%
B. Indústries extractives	21	24	-12,5%
C. Indústries manufactureres	3.794	3.961	-4,2%
D. Energia elèctrica i gas	101	149	-32,2%
E. Aigua, sanejament, residus	232	178	30,3%
F. Construcció	2.078	2.119	-1,9%
G. Comerç	3.449	3.728	-7,5%
H. Transports i emmagatzematge	1.050	1.529	-31,3%
I. Hostaleria	2.708	2.762	-2,0%
J. Informació i comunicacions	1.201	1.279	-6,1%
K. Activitats financeres i assegurances	258	321	-19,6%
L. Activitats immobiliàries	215	210	2,4%
M. Activitats professionals, tècniques	4.382	4.167	5,2%
N. Activ. Administr. i serv. auxiliars	3.578	3.836	-6,7%
O. Administració pública	467	391	19,4%
P. Educació	1.741	1.948	-10,6%
Q. Activitats sanitàries i serveis socials	3.115	3.255	-4,3%
R. Activitats artístiques i entreteniment	814	901	-9,7%
S. Altres serveis	1.303	1.380	-5,6%
T. Llars que ocupen personal domèstic	239	308	-22,4%
U. Organismes extraterritorials	12	19	-36,8%
SA. Sense ocupació anterior	1.711	1.450	18,0%
TOTAL	32.701	34.102	-4,1%

Font: Elaboració pròpia amb dades del Departament d'Ocupació i Empresa de la Generalitat de Catalunya

Demandes ocupació a Barcelona per activitat segons CCAE-2009. Setembre 2012

Activitats	2011 Setembre	2012 Setembre	Variació Setembre 2011/2012
Agricultura, ramaderia i pesca	232	187	24,1%
Indústria	4.148	4.312	-3,8%
Construcció	2.078	2.119	-1,9%
Comerç i reparacions	3.449	3.728	-7,5%
Hostaleria	2.708	2.762	-2,0%
Serveis lligats a activitats econòmiques	10.684	11.342	-5,8%
Serveis persones. Administració públiques	5.335	5.613	-5,0%
Altres serveis	2.356	2.589	-9,0%
Sense ocupació anterior	1.711	1.450	18,0%
TOTAL	32.701	34.102	-4,1%

Font: Elaboració pròpia amb dades del Departament d'Ocupació i Empresa de la Generalitat de Catalunya

3/ Contractació

Evolució de la contractació a Barcelona. Per tipus de contracte. Setembre 2012

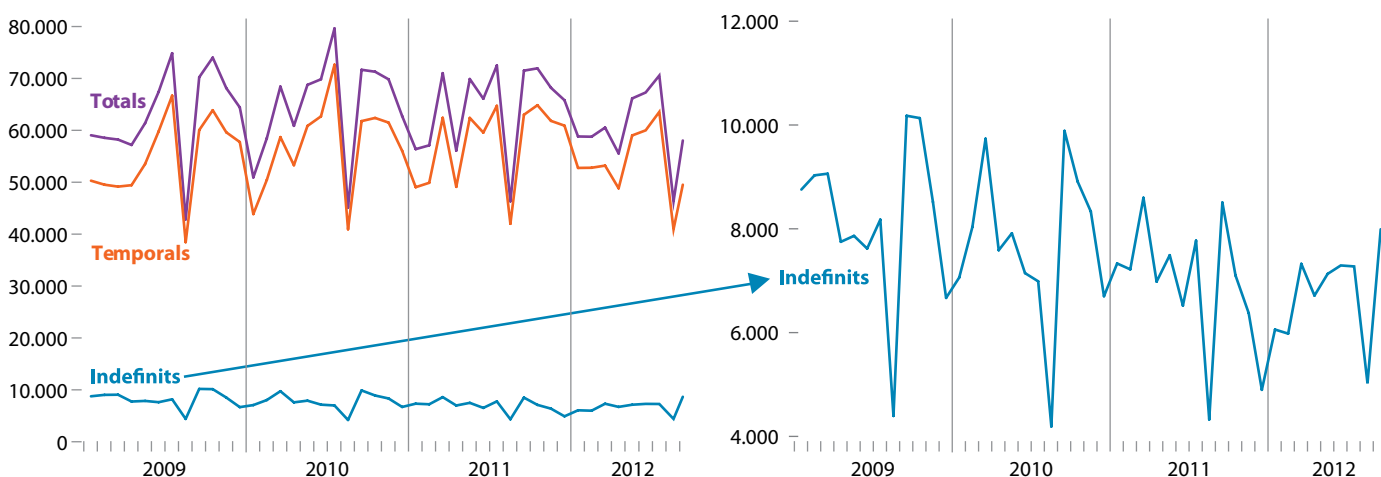
El nombre de contractes formalitzats al setembre de 2012 presenta una important reducció respecte el mateix mes de 2011 (un 18,3%), i cau fins als 58.438 contractes, la xifra més baixa dels darrers sis anys al setembre. La contractació indefinida baixa un 5,8%, mentre que la temporal cau un 20%. La contractació acumulada als primers nou mesos de l'any arriba als 543.788 contractes, un 4,1% menys que al mateix període de l'any 2011.

Contractació a Barcelona (2010-2012). Per durada de contracte

Atur registrat	2010			2011			2012		
	Indefinitos	Temporals	Total	Indefinitos	Temporals	Total	Indefinitos	Temporals	Total
Gener	7.062	43.867	50.929	7.332	49.042	56.374	6.059	52.757	58.816
Febrer	8.036	50.459	58.495	7.218	49.891	57.109	5.980	52.789	58.769
Març	9.736	58.697	68.433	8.598	62.416	71.014	7.325	53.203	60.528
Abril	7.587	53.280	60.867	6.982	49.109	56.091	6.713	48.831	55.544
Maig	7.914	60.843	68.757	7.492	62.397	69.889	7.131	59.013	66.144
Juny	7.146	62.693	69.839	6.520	59.565	66.085	7.294	59.997	67.291
Juliol	6.988	72.641	79.629	7.772	64.725	72.497	7.279	64.146	71.425
Agost	4.191	40.934	45.125	4.326	41.997	46.323	4.084	42.749	46.833
Setembre	9.887	61.778	71.665	8.506	62.996	71.502	8.014	50.424	58.438
Octubre	8.909	62.386	71.295	7.100	64.843	71.943			
Novembre	8.333	61.491	69.824	6.376	61.821	68.197			
Desembre	6.701	56.052	62.753	4.897	60.901	65.798			
Totals	92.490	685.121	777.611	83.119	689.703	772.822	59.879	483.909	543.788

Font: Elaboració pròpia amb dades del Departament d'Ocupació i Empresa de la Generalitat de Catalunya

Contractació a Barcelona (2009 - 2012). Per tipologia de contracte



Evolució de la contractació a Barcelona. Per sexes i tipologia. Setembre 2012

El 54,1% dels contractes que es van formalitzar a Barcelona al setembre de 2012 són per dones (31.641) i el 45,9% (26.797 contractes) per homes. La temporalitat és major entre les dones (86,8% del total de contractes femenins formalitzats al setembre) que entre els homes (85,7%). Entre setembre de 2011 i setembre de 2012 els contractes entre els homes cauen un 20% i entre les dones un 16,8%.

Contractes registrats per sexes i durada a Barcelona. 2012

En termes absoluts	Homes			Dones			Total		
	Indefinits	Temporals	Total	Indefinits	Temporals	Total	Total	% Homes	% Dones
Gener	3.249	23.946	27.195	2.810	28.811	31.621	58.816	48,2%	56,1%
Febrer	3.263	23.784	27.047	2.717	29.005	31.722	58.769	47,4%	55,5%
Març	3.962	25.762	29.724	3.363	27.441	30.804	60.528	41,9%	43,4%
Abril	3.585	23.563	27.148	3.128	25.268	28.396	55.544	48,4%	50,6%
Maig	3.821	28.943	32.764	3.310	30.070	33.380	66.144	46,9%	47,8%
Juny	3.721	28.990	32.711	3.573	31.007	34.580	67.291	49,5%	52,3%
Juliol	3.726	30.629	34.355	3.553	33.517	37.070	71.425	48,1%	51,9%
Agost	2.235	19.820	22.055	1.849	22.929	24.778	46.833	47,1%	52,9%
Setembre	3.833	22.964	26.797	4.181	27.460	31.641	58.438	45,9%	54,1%
Octubre									
Novembre									
Desembre									

	Pes sobre el total				Taxes de variació interanual					
	Homes		Dones		Homes			Dones		
	% Indefinits	% Temporals	% Indefinits	% Temporals	Indefinits	Temporals	Total	Indefinits	Temporals	Total
Gener	11,9%	88,1%	8,9%	91,1%	-17,2%	7,9%	4,1%	-17,5%	7,3%	4,5%
Febrer	12,1%	87,9%	8,6%	91,4%	-14,2%	7,4%	4,3%	-20,4%	4,5%	1,8%
Març	13,3%	86,7%	10,9%	89,1%	-10,7%	-10,5%	-10,5%	-19,2%	-18,4%	-18,5%
Abril	13,2%	86,8%	11,0%	89,0%	-6,0%	0,0%	-0,9%	-1,2%	-1,0%	-1,1%
Maig	11,7%	88,3%	9,9%	90,1%	-4,3%	-5,1%	-5,0%	-5,4%	-5,7%	-5,7%
Juny	11,4%	88,6%	10,3%	89,7%	7,5%	2,0%	2,6%	16,8%	-0,4%	1,1%
Juliol	10,8%	89,2%	9,6%	90,4%	18,7%	-1,8%	-0,1%	18,7%	-1,8%	-0,1%
Agost	10,1%	89,9%	7,5%	92,5%	-3,5%	2,2%	1,7%	-3,5%	2,2%	1,7%
Setembre	14,3%	85,7%	13,2%	86,8%	-8,0%	-17,9%	-16,8%	-8,0%	-17,9%	-16,8%
Octubre										
Novembre										
Desembre										

Font: Elaboració pròpia amb dades del Departament d'Ocupació i Empresa de la Generalitat de Catalunya

Evolució de la contractació a Barcelona. Per sectors

Dels 58.438 contractes formalitzats al setembre a la ciutat, quasi un 94% van ser als serveis. Per sectors, baixa interanualment la contractació mensual a tots els sectors, amb percentatges que van del 15,4% a la indústria al 23% de la construcció. Si comptem la contractació acumulada fins al setembre, aquesta es redueix a tots els sectors (excepte l'agricultura), amb reduccions que van del 3,2% dels serveis al 19,1% de la construcció.

Contractes registrats per grans sectors a Barcelona

	2011					2012				
	Agricultura	Indústria	Construcció	Serveis	Total	Agricultura	Indústria	Construcció	Serveis	Total
Gener	117	1.567	2.795	51.895	56.374	70	1.591	2.417	54.738	58.816
Febrer	62	1.667	3.143	52.237	57.109	149	1.378	2.367	54.875	58.769
Març	72	1.947	3.238	65.757	71.014	132	1.382	2.427	56.587	60.528
Abril	54	1.452	2.543	52.042	56.091	64	1.377	2.019	52.084	55.544
Maig	96	1.665	2.997	65.131	69.889	72	1.572	2.207	62.293	66.144
Juny	33	1.723	2.607	61.722	66.085	64	1.703	2.241	63.283	67.291
Juliol	53	2.207	2.746	67.491	72.497	56	1.600	2.490	67.279	71.425
Agost	45	1.190	1.843	43.245	46.323	40	1.377	1.650	43.766	46.833
Setembre	83	1.898	2.520	67.001	71.502	57	1.605	1.941	54.835	58.438
Octubre	30	2.015	2.254	67.644	71.943					
Novembre	52	1.465	2.456	64.224	68.197					
Desembre	105	1.065	1.878	62.750	65.798					
Anuals	802	19.861	31.020	721.139	772.822	704	13.585	19.759	509.740	543.788

Font: Elaboració pròpia amb dades del Departament d'Ocupació i Empresa de la Generalitat de Catalunya

Taxes de variació interanual per grans sectors a Barcelona

	2011					2012				
	Agricultura	Indústria	Construcció	Serveis	Total	Agricultura	Indústria	Construcció	Serveis	Total
Gener	53,9%	-4,6%	-10,2%	12,6%	10,7%	-40,2%	1,5%	-13,5%	5,5%	4,3%
Febrer	-17,3%	4,1%	-8,0%	-2,2%	-2,4%	140,3%	-17,3%	-24,7%	5,1%	2,9%
Març	-32,1%	12,2%	-17,4%	4,9%	3,8%	83,3%	-29,0%	-25,0%	-13,9%	-14,8%
Abril	35,0%	-11,8%	-26,1%	-6,6%	-7,8%	18,5%	-5,2%	-20,6%	0,1%	-1,0%
Maig	118,2%	-1,5%	-14,3%	2,5%	1,6%	-25,0%	-5,6%	-26,4%	-4,4%	-5,4%
Juny	-17,5%	-0,4%	-27,5%	-4,3%	-5,4%	93,9%	-1,2%	-14,0%	2,5%	1,8%
Juliol	35,9%	-5,5%	-34,5%	-7,6%	-9,0%	5,7%	-27,5%	-9,3%	-0,3%	-1,5%
Agost	350,0%	-12,9%	-25,7%	4,8%	2,7%	-11,1%	15,7%	-10,5%	1,2%	1,1%
Setembre	76,6%	-8,5%	-28,6%	1,5%	-0,2%	-31,3%	-15,4%	-23,0%	-18,2%	-18,3%
Octubre	-41,2%	17,2%	-28,0%	1,9%	0,9%					
Novembre	-7,1%	-17,4%	-38,9%	0,4%	-2,3%					
Desembre	59,1%	-31,9%	-20,6%	6,8%	4,9%					
Anuals	23,4%	-4,9%	-23,8%	0,8%	-0,6%	14,5%	-11,3%	-19,1%	-3,2%	-4,1%

Font: Elaboració pròpia amb dades del Departament d'Ocupació i Empresa de la Generalitat de Catalunya

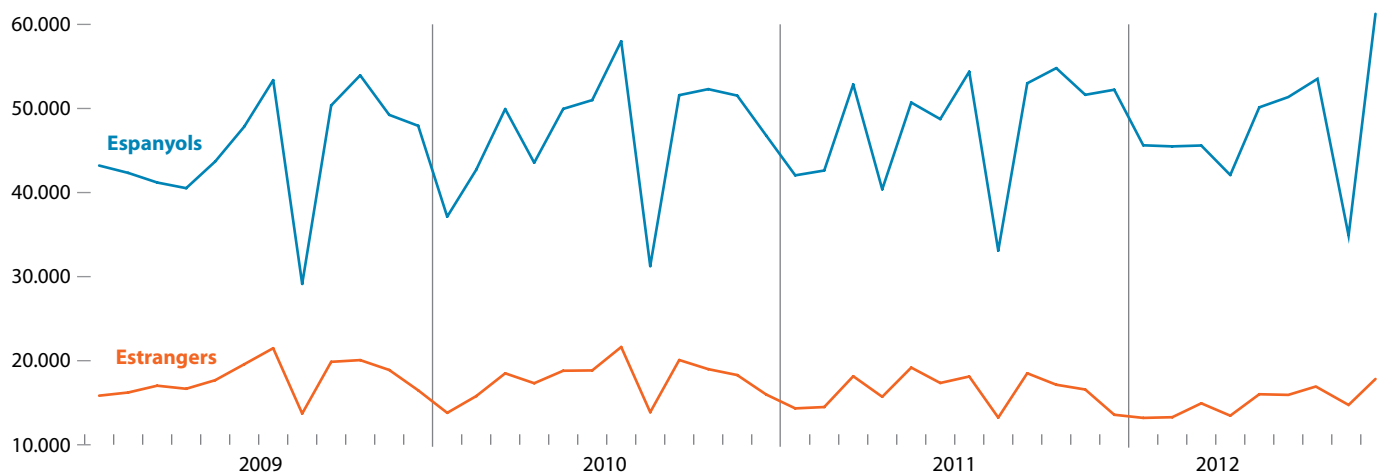
Evolució de la contractació a Barcelona. Per nacionalitats.

Dels 58.438 contractes que es van formalitzar a Barcelona al setembre de 2012, 45.302 van ser per espanyols i 13.136 per estrangers (un 22,5% del total). Mentre que la contractació d'espanyols ha baixat només un 0,4% als nou primers mesos de l'any, la d'estrangers ha caigut un 14,3%.

Contractació a Barcelona (2010-2012). Per nacionalitat

	2010			2011			2012		
	Espanyols	Estrangers	Total	Espanyols	Estrangers	Total	Espanyols	Estrangers	Total
Gener	37.133	13.796	50.929	42.046	14.328	56.374	45.620	13.196	58.816
Febrer	42.708	15.787	58.495	42.622	14.487	57.109	45.491	13.278	58.769
Març	49.934	18.499	68.433	52.862	18.152	71.014	45.597	14.931	60.528
Abril	43.548	17.319	60.867	40.385	15.706	56.091	42.084	13.460	55.544
Maig	49.951	18.806	68.757	50.707	19.182	69.889	50.134	16.010	66.144
Juny	50.997	18.842	69.839	48.736	17.349	66.085	51.358	15.933	67.291
Juliol	57.999	21.630	79.629	54.376	18.121	72.497	54.918	16.507	71.425
Agost	31.253	13.872	45.125	33.093	13.230	46.323	35.503	11.330	46.833
Setembre	51.584	20.081	71.665	52.996	18.506	71.502	45.302	13.136	58.438
Octubre	52.300	18.995	71.295	54.801	17.142	71.943			
Novembre	51.532	18.292	69.824	51.625	16.572	68.197			
Desembre	46.778	15.975	62.753	52.229	13.569	65.798			
Totals	565.717	211.894	777.611	576.478	196.344	772.822	416.007	127.781	543.788

Evolució de la contractació a Barcelona 2009-2011. Per nacionalitat



Contractació als diferents àmbits territorials. Setembre 2012

Als nou primers mesos de 2012 s'observa una reducció interanual de la contractació acumulada a Barcelona (-4,1%) inferior a les baixades a Catalunya (-5,4%) i Espanya (-5,8%). Però si tenim en compte només el mes de setembre, Barcelona presenta la major reducció interanual de la contractació: un 18,3%, mentre que baixa un 14,7% a Catalunya i un 10,9% al conjunt de l'Estat. Aquesta situació es deu a la fort caiguda de la contractació tem-

poral a la ciutat (un 20%), superior a la de Catalunya (-15,4%) i a l'espanyola (-11,3%). En canvi, Barcelona presenta una reducció de la contractació indefinida inferior a la dels altres dos àmbits.

La contractació indefinida acumulada presenta baixades importants als tres àmbits, que van del 7,5% a Barcelona al 9,9% d'Espanya. La contractació temporal també cau als tres àmbits, però menys que la indefinida.

Contractes formalitzats a Barcelona, Catalunya i Espanya. Totals i taxes de variació

	Barcelona. Valors absoluts						Barcelona. Percentatge de variació					
	2011			2012			2011			2012		
	Indefinitos	Temporals	Total	Indefinitos	Temporals	Total	Indefinitos	Temporals	Total	Indefinitos	Temporals	Total
Gener	7.332	49.042	56.374	6.059	52.757	58.816	3,82	11,80	10,69	-17,36	7,58	4,33
Febrer	7.218	49.891	57.109	5.980	52.789	58.769	-10,18	-1,13	-2,37	-17,15	5,81	2,91
Març	8.598	62.416	71.014	7.325	53.203	60.528	-11,69	6,34	3,77	-14,81	-14,76	-14,77
Abril	6.982	49.109	56.091	6.713	48.831	55.544	-7,97	-7,83	-7,85	-3,85	-0,57	-0,98
Maig	7.492	62.397	69.889	7.131	59.013	66.144	-5,33	2,55	1,65	-4,82	-5,42	-5,36
Juny	6.520	59.565	66.085	7.294	59.997	67.291	-8,76	-4,99	-5,38	11,87	0,73	1,82
Juliol	7.772	64.725	72.497	7.279	64.146	71.425	11,22	-10,90	-8,96	-6,3	-0,9	-1,5
Agost	4.326	41.997	46.323	4.084	42.749	46.833	3,22	2,60	2,65	-5,6	1,8	1,1
Setembre	8.506	62.996	71.502	8.014	50.424	58.438	-13,97	1,97	-0,23	-5,8	-20,0	-18,3
Octubre	7.100	64.843	71.943				-20,31	3,94	0,91			
Novembre	6.376	61.821	68.197				-23,48	0,54	-2,33			
Desembre	4.897	60.901	65.798				-26,92	8,65	4,85			
Anuals	83.119	689.703	772.822	59.879	483.909	543.788	-10,1	0,7	-0,6	-7,5	-3,6	-4,1

	Catalunya. Valors absoluts						Catalunya. Percentatge de variació					
	2011			2012			2011			2012		
	Indefinitos	Temporals	Total	Indefinitos	Temporals	Total	Indefinitos	Temporals	Total	Indefinitos	Temporals	Total
Gener	21.570	138.212	159.782	16.149	139.149	155.298	11,32	12,30	12,16	-25,13	0,68	-2,81
Febrer	19.729	131.195	150.924	15.663	128.562	144.225	-10,44	1,23	-0,47	-20,61	-2,01	-4,44
Març	23.294	154.741	178.035	20.923	135.402	156.325	-10,57	2,28	0,40	-10,18	-12,50	-12,19
Abril	20.299	139.721	160.020	19.627	134.340	153.967	-9,00	-2,17	-3,09	-3,31	-3,85	-3,78
Maig	21.525	173.588	195.113	20.223	160.467	180.690	-3,56	7,24	5,93	-6,05	-7,56	-7,39
Juny	19.085	177.660	196.745	20.348	179.918	200.266	-10,05	-2,66	-3,43	6,62	1,27	1,79
Juliol	20.716	199.751	220.467	20.358	199.160	219.518	-2,24	-10,14	-9,46	-1,7	-0,3	-0,4
Agost	12.866	138.864	151.730	12.164	133.540	145.704	1,64	3,34	3,19	-5,5	-3,8	-4,0
Setembre	23.393	179.139	202.532	21.299	151.509	172.808	-14,88	-1,78	-3,50	-9,0	-15,4	-14,7
Octubre	19.680	167.025	186.705				-19,62	-0,72	-3,12			
Novembre	17.114	159.044	176.158				-22,28	-5,33	-7,30			
Desembre	13.597	145.641	159.238				-26,84	-1,75	-4,55			
Anuals	232.868	1.904.581	2.137.449	166.754	1.362.047	1.528.801	-10,3	-0,5	-1,7	-8,6	-4,9	-5,4

Font: Elaboració pròpia amb dades del Departament d'Ocupació i Empresa de la Generalitat de Catalunya i del Instituto Nacional de Empleo.

	Espanya. Valors absoluts						Espanya. Percentatge de variació					
	2011			2012			2011			2012		
	Indefinitos	Temporals	Total	Indefinitos	Temporals	Total	Indef.	Temp.	Total	Indef.	Temp.	Total
Gener	102.733	1.013.286	1.116.019	75.899	963.409	1.039.308	8,60	6,03	6,26	-26,12	-4,92	-6,87
Febrer	94.363	917.055	1.011.418	74.720	884.736	959.456	-6,77	-1,07	-1,63	-20,82	-3,52	-5,14
Març	111.118	1.043.785	1.154.903	98.671	928.373	1.027.044	-5,78	-2,58	-2,89	-11,20	-11,06	-11,07
Abril	96.242	970.804	1.067.046	90.660	913.044	1.003.704	-6,54	-0,49	-1,06	-5,80	-5,95	-5,94
Maig	103.176	1.185.738	1.288.914	95.029	1.107.394	1.202.423	-4,70	10,42	9,04	-7,90	-6,61	-6,71
Juny	94.924	1.217.595	1.312.519	91.516	1.192.707	1.284.223	-3,88	1,56	1,15	-3,59	-2,04	-2,16
Juliol	89.911	1.259.375	1.349.286	91.166	1.261.278	1.352.444	-6,17	-3,23	-3,43	1,4	0,2	0,2
Agost	66.118	995.185	1.061.303	61.797	959.958	1.021.755	-1,09	5,49	5,06	-6,5	-3,5	-3,7
Setembre	104.716	1.289.012	1.393.728	98.002	1.143.189	1.241.191	-14,23	1,64	0,25	-6,4	-11,3	-10,9
Octubre	97.265	1.197.536	1.294.801				-17,87	-2,45	-3,81			
Novembre	83.919	1.133.911	1.217.830				-22,39	-1,34	-3,15			
Desembre	65.678	1.099.787	1.165.465				-29,51	0,29	-2,05			
Anuals	1.110.163	13.323.069	14.433.232	777.460	9.354.088	10.131.548	-9,6	1,0	0,1	-9,9	-5,4	-5,8

Font: Elaboració pròpia amb dades del Departament d'Ocupació i Empresa de la Generalitat de Catalunya i del Instituto Nacional de Empleo.

4/ Afiliació a la Seguretat Social

Evolució de l'afiliació a Barcelona. Segon trimestre 2012

Hi ha 983.273 afiliats a la seguretat social a Barcelona ciutat a 30 de juny de 2012, un 0,3% menys que al mateix trimestre de 2011.

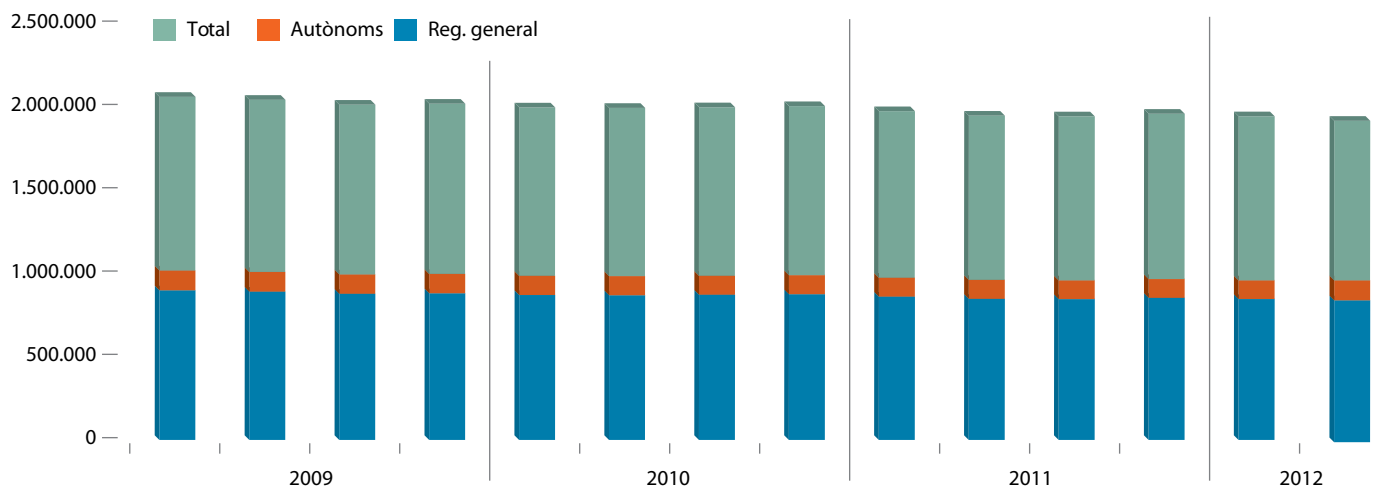
El règim general presenta una reducció del 0,6%, mentre que el d'autònoms es redueix en un 1,5%. Els règims especials, en canvi, pugen un 17,1%.

Evolució de l'afiliació a Barcelona

Nombre d'afiliats	Barcelona			Totals	Catalunya			Totals
	Règim General	Règim Autònoms	Règims Especials		Règim General	Règim Autònoms	Règims Especials	
Any 2009								
1r. trimestre	898.339	118.891	25.297	1.042.527	-5,75	-4,05	12,94	-5,18
2n. trimestre	890.414	117.718	25.647	1.033.779	-6,18	-4,87	7,52	-5,73
3r. trimestre	877.654	115.947	25.406	1.019.007	-5,97	-5,01	4,58	-5,63
4r. trimestre	880.584	115.972	25.418	1.021.974	-3,98	-4,29	1,59	-3,88
Any 2010								
1r. trimestre	870.258	114.932	25.665	1.010.855	-3,13	-3,33	1,45	-3,04
2n. trimestre	868.676	114.869	26.289	1.009.834	-2,44	-2,42	2,50	-2,32
3r. trimestre	871.932	113.605	25.942	1.011.479	-0,65	-2,02	2,11	-0,74
4r. trimestre	874.976	114.151	25.880	1.015.007	-0,64	-1,57	1,82	-0,68
Any 2011								
1r. trimestre	860.497	113.410	25.915	999.822	-1,12	-1,32	0,97	-1,09
2n. trimestre	847.049	113.557	25.458	986.064	-2,49	-1,14	-3,16	-2,35
3r. trimestre	845.625	112.351	26.530	984.506	-3,02	-1,10	2,27	-2,67
4r. trimestre	853.132	112.678	26.421	992.231	-2,50	-1,29	2,09	-2,24
Any 2012								
1r. trimestre	846.078	111.994	26.766	984.838	-1,68	-1,25	3,28	-1,50
2n. trimestre	841.614	111.837	29.822	983.273	-0,64	-1,51	17,14	-0,28

Font: Departament d'Estadística. Ajuntament de Barcelona

Evolució de l'afiliació a Barcelona



Afiliació a Barcelona i altres àmbits territorials. Segon trimestre 2012

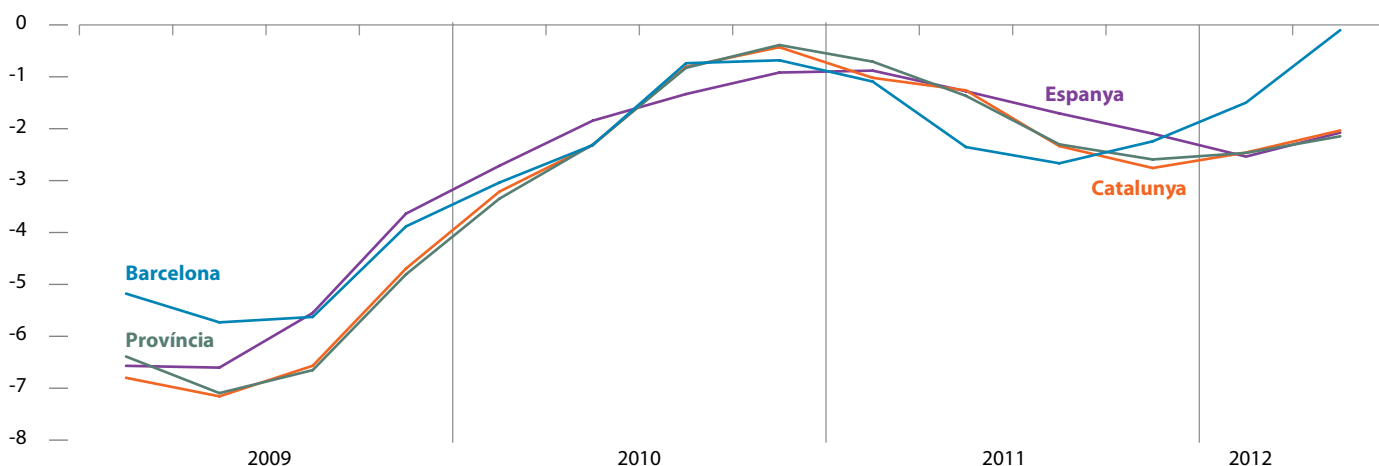
Per tercer trimestre consecutiu l'afiliació a Barcelona mostra una millor evolució que els altres àmbits territorials analitzats. L'afiliació baixa als quatre àmbits, però mentre a Barcelona es redueix un 0,3% de juny de 2011 a juny de 2012, a la província, Catalunya i Espanya la reducció oscil·la entre el 2 i el 2,3%.

Evolució de l'afiliació a Barcelona

	Nombre d'afiliats				Catalunya			
	Barcelona	Província	Catalunya	Espanya	Barcelona	Província	Catalunya	Espanya
Any 2009								
1r. trimestre	1.042.527	2.404.701	3.184.207	17.967.287	-5,18	-6,39	-6,80	-6,57
2n. trimestre	1.033.779	2.380.199	3.183.193	17.917.981	-5,73	-7,09	-7,16	-6,60
3r. trimestre	1.019.007	2.350.344	3.130.967	17.791.858	-5,63	-6,65	-6,57	-5,55
4r. trimestre	1.021.974	2.343.736	3.099.878	17.640.018	-3,88	-4,81	-4,69	-3,64
Any 2010								
1r. trimestre	1.010.855	2.324.165	3.081.899	17.479.448	-3,04	-3,35	-3,21	-2,72
2n. trimestre	1.009.834	2.325.310	3.109.445	17.587.252	-2,32	-2,31	-2,32	-1,85
3r. trimestre	1.011.479	2.330.892	3.105.691	17.554.774	-0,74	-0,83	-0,81	-1,33
4r. trimestre	1.015.007	2.334.644	3.086.563	17.478.095	-0,68	-0,39	-0,43	-0,92
Any 2011								
1r. trimestre	999.822	2.307.705	3.050.463	17.325.400	-1,09	-0,71	-1,02	-0,88
2n. trimestre	986.064	2.293.513	3.070.205	17.362.369	-2,35	-1,37	-1,26	-1,28
3r. trimestre	984.506	2.277.241	3.033.161	17.255.382	-2,67	-2,30	-2,34	-1,71
4r. trimestre	992.231	2.274.116	3.001.447	17.111.792	-2,24	-2,59	-2,76	-2,10
Any 2012								
1r. trimestre	984.838	2.250.775	2.975.436	16.885.759	-1,50	-2,47	-2,46	-2,54
2n. trimestre	983.273	2.245.798	3.007.757	16.966.420	-0,28	-2,08	-2,03	-2,28

Font: Departament d'Estadística. Ajuntament de Barcelona

Evolució taxes de variació interanual de l'afiliació als diferents àmbits territorials



Afiliació a Barcelona per sectors. Segon trimestre 2012

L'afiliació al règim general i al d'autònoms a Barcelona ciutat presenta reduccions interanuals a juny a tots els sectors, exceptuant l'agricultura i els serveis. Destaca, de nou, la reducció al sector de la construcció (16,3%). Els serveis són el sector majoritari quant a l'afiliació, ja que engloba el 87,9% dels afiliats, un punt més que al mateix període de l'any anterior. A Barcelona ciutat trobem el 33,1% del total d'afiliats a Catalunya, bàsicament per la importància del sector serveis, on el pes de la ciutat arriba al 38,1% del total català. En canvi, a la construcció i a la indústria

Barcelona no arriba al 19% del total d'afiliats de Catalunya. El pes dels serveis sobre el total d'afiliació és més alt a la ciutat (87,9%) que al conjunt de Catalunya (76,3%), al contrari que a la indústria i la construcció: a Catalunya el seu pes arriba al 15,9 i 6,7%, respectivament, quan a la ciutat representen el 8,3 i el 3,8% dels afiliats. En qualsevol cas, el pes dels serveis sobre el total puja tant a Barcelona com al total de Catalunya, bàsicament per la reducció del pes de la construcció.

Afiliació a Barcelona al règim general i autònoms de la Seguretat Social . Per sectors (CNAE 2009).

Dades darrer dia de trimestre

	Nombre d'afiliats					Variacions mateix període any anterior				
	1	2	3	4	Total	1	2	3	4	Total
Any 2009										
1r. trimestre	534	97.248	59.230	860.218	1.017.230	-4,30	-9,94	-15,60	-4,24	-5,55
2n. trimestre	549	96.119	58.803	852.661	1.008.132	-3,68	-11,17	-13,71	-4,82	-6,03
3r. trimestre	477	92.900	56.437	843.787	993.601	-19,97	-12,25	-12,13	-4,63	-5,86
4r. trimestre	444	91.220	52.544	852.348	996.556	-19,13	-10,57	-10,97	-2,77	-4,01
Any 2010										
1r. trimestre	419	88.452	51.015	845.304	985.190	-21,54	-9,04	-13,87	-1,73	-3,15
2n. trimestre	432	87.999	50.332	844.782	983.545	-21,31	-8,45	-14,41	-0,92	-2,44
3r. trimestre	452	87.405	48.203	849.477	985.537	-5,24	-5,91	-14,59	0,67	-0,81
4r. trimestre	417	85.582	46.177	856.951	989.127	-6,08	-6,18	-12,12	0,54	-0,75
Any 2011										
1r. trimestre	431	82.416	44.461	846.599	973.907	2,86	-6,82	-12,85	0,15	-1,15
2n. trimestre	431	82.335	42.902	834.938	960.606	-0,23	-6,44	-14,76	-1,17	-2,33
3r. trimestre	409	82.192	40.817	834.558	957.976	-9,51	-5,96	-15,32	-1,76	-2,80
4r. trimestre	387	83.727	38.058	843.638	965.810	-7,19	-2,17	-17,58	-1,55	-2,36
Any 2012										
1r. trimestre	572	79.542	37.255	840.703	958.072	32,71	-3,49	-16,21	-0,70	-1,63
2n. trimestre	447	79.470	35.903	837.631	953.451	3,71	-3,48	-16,31	0,32	-0,74

Font: Departament d'Estadística de l'Ajuntament de Barcelona

Nota Sectors:
 1 Agricultura
 2 Indústria
 3 Construcció
 4 Serveis

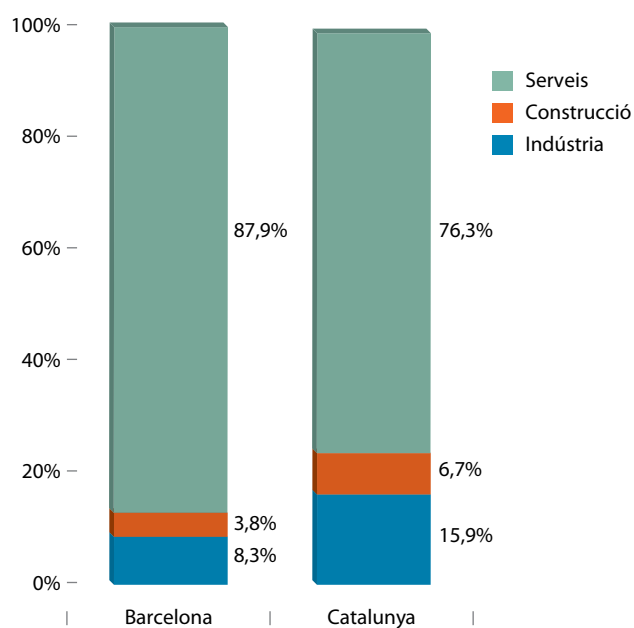
Afiliació a Barcelona al règim general i autònoms de la Seguretat Social . Per sectors (CNAE 2009).
Dades darrer dia de trimestre

	Percentatge sobre total ciutat				Percentatge sobre total Catalunya				
	1	2	3	4	1	2	3	4	Total
Any 2009									
1r. trimestre	0,1	9,6	5,8	84,6	1,5	18,3	19,2	38,8	32,9
2n. trimestre	0,1	9,5	5,8	84,6	1,5	18,5	19,4	38,3	32,6
3r. trimestre	0,0	9,3	5,7	84,9	1,3	18,3	19,6	38,4	32,8
4r. trimestre	0,0	9,2	5,3	85,5	1,3	18,3	19,6	38,8	33,2
Any 2010									
1r. trimestre	0,0	9,0	5,2	85,8	1,2	18,0	19,3	38,5	33,0
2n. trimestre	0,0	8,9	5,1	85,9	1,2	17,9	19,0	38,2	32,7
3r. trimestre	0,0	8,9	4,9	86,2	1,3	18,0	19,1	38,2	32,9
4r. trimestre	0,0	8,7	4,7	86,6	1,2	17,8	19,3	38,2	33,0
Any 2011									
1r. trimestre	0,0	8,5	4,6	86,9	1,3	17,2	18,9	38,5	33,1
2n. trimestre	0,0	8,6	4,5	86,9	1,3	17,2	18,8	37,6	32,5
3r. trimestre	0,0	8,6	4,3	87,1	1,2	17,4	18,9	38,0	32,8
4r. trimestre	0,0	8,7	3,9	87,4	1,2	18,0	18,8	38,7	33,5
Any 2012									
1r. trimestre	0,1	8,3	3,9	87,7	1,7	17,3	18,8	38,7	33,5
2n. trimestre	0,0	8,3	3,8	87,9	1,3	17,3	18,7	38,1	33,1

Font: Departament d'Estadística de l'Ajuntament de Barcelona

Nota Sectors:
 1 Agricultura
 2 Indústria
 3 Construcció
 4 Serveis

Pes dels diferents sectors a l'afiliació. Catalunya i Barcelona. Juny 2012



Afiliació a Barcelona i altres àmbits territorials per sectors econòmics. Segon trimestre 2012

El pes del sector industrial i de la construcció a l'AMB és superior al que presenten a la ciutat de Barcelona. En canvi, el sector serveis ocupa a Barcelona el 88% dels treballadors del règim general, percentatge que baixa al 83,9% a l'AMB. A la província, aquest percentatge es redueix fins al 78,1%, mentre el pes de la indústria, que era de l'11,8% a l'AMB arriba al 17,2% en el cas de la província.

L'afiliació el règim general baixa un 1,7% a l'AMB entre juny de 2011 i juny de 2012. A Barcelona la reducció va ser del 0,6%, a la província del 2,7% i a Catalunya del 2,8%. En tots els àmbits va

ser la construcció el sector amb una pitjor evolució de l'afiliació, amb baixades superiors al 18% en el cas de Barcelona i l'AMB, i del 19,7% a la província i a Catalunya. A tots els àmbits es redueix l'afiliació a tots els sectors, amb l'excepció dels serveis a Barcelona ciutat, on l'afiliació del sector s'incrementa un lleuger 0,4%.

Variació de l'afiliació a Barcelona al règim general de la seguretat social. Per sectors (CNAE 2009). Dades darrer dia de trimestre

	2010				2011				2012	
	I	II	III	IV	I	II	III	IV	I	II
Barcelona										
Agricultura	270	276	296	261	271	269	247	221	403	279
Indústria	80.817	80.456	80.009	78.216	75.192	75.196	75.218	74.802	72.818	72.822
Construcció	41.432	40.915	39.011	37.165	35.588	34.114	32.190	30.166	28.936	27.733
Serveis	747.739	747.029	752.616	759.334	749.446	737.470	737.970	747.943	743.921	740.780
Total	870.258	868.676	871.932	874.976	860.497	847.049	845.625	853.132	846.078	841.614
AMB										
Agricultura	387	425	449	400	458	448	374	372	526	411
Indústria	164.451	163.698	162.033	159.664	156.008	155.648	153.473	151.904	148.922	147.791
Construcció	78.368	78.365	74.504	70.144	67.672	64.951	61.352	57.073	55.563	53.255
Serveis	1.060.677	1.057.119	1.072.571	1.085.229	1.070.239	1.055.062	1.058.790	1.069.799	1.060.264	1.052.396
Total	1.303.883	1.299.607	1.309.557	1.315.437	1.294.377	1.276.109	1.273.989	1.279.148	1.265.275	1.253.853
Província Barcelona										
Agricultura	2.345	2.513	2.582	2.564	2.606	2.603	2.448	2.403	2.544	2.516
Indústria	334.279	334.067	330.041	326.171	323.802	323.595	318.700	314.330	310.137	307.965
Construcció	123.398	124.526	117.802	110.531	107.561	102.776	96.462	88.770	86.139	82.562
Serveis	1.413.794	1.410.709	1.429.004	1.443.074	1.423.770	1.412.756	1.408.256	1.416.904	1.403.822	1.399.736
Total	1.873.816	1.871.815	1.879.429	1.882.340	1.857.739	1.841.730	1.825.866	1.822.407	1.802.642	1.792.779
Catalunya										
Agricultura	7.613	8.316	8.242	7.861	7.963	8.235	7.795	7.427	7.695	7.977
Indústria	441.378	442.496	437.106	432.351	430.262	430.988	424.596	418.331	413.276	412.335
Construcció	181.852	183.612	172.750	161.870	159.096	152.213	141.822	129.967	126.688	122.360
Serveis	1.808.931	1.825.904	1.836.914	1.837.913	1.812.745	1.830.557	1.809.716	1.799.168	1.789.018	1.812.655
Total	2.439.774	2.460.328	2.455.012	2.439.995	2.410.066	2.421.993	2.383.929	2.354.893	2.336.677	2.355.327

Font: Elaboració pròpia amb dades del Departament d'Estadística de l'Ajuntament de Barcelona

**Variació de l'afiliació a Barcelona al règim general de la seguretat social. Per sectors (CNAE 2009).
Dades darrer dia de trimestre. Taxes de variació.**

	2010				2011				2012	
	I	II	III	IV	I	II	III	IV	I	II
Barcelona										
Agricultura	-30,2%	-31,2%	-10,0%	-12,1%	0,4%	-2,5%	-16,6%	-15,3%	48,7%	3,7%
Indústria	-9,2%	-8,6%	-5,9%	-6,2%	-7,0%	-6,5%	-6,0%	-4,4%	-3,2%	-3,2%
Construcció	-14,2%	-15,3%	-15,7%	-12,9%	-14,1%	-16,6%	-17,5%	-18,8%	-18,7%	-18,7%
Serveis	-1,7%	-0,9%	0,9%	0,7%	0,2%	-1,3%	-1,9%	-1,5%	-0,7%	0,4%
Total	-3,1%	-2,4%	-0,7%	-0,6%	-1,1%	-2,5%	-3,0%	-2,5%	-1,7%	-0,6%
AMB										
Agricultura	-29,4%	-27,0%	-13,8%	-13,2%	18,3%	5,4%	-16,7%	-7,0%	14,8%	-8,3%
Indústria	-9,0%	-8,0%	-5,8%	-5,3%	-5,1%	-4,9%	-5,3%	-4,9%	-4,5%	-5,0%
Construcció	-13,3%	-13,9%	-13,7%	-11,6%	-13,6%	-17,1%	-17,7%	-18,6%	-17,9%	-18,0%
Serveis	-1,0%	-0,3%	1,4%	1,5%	0,9%	-0,2%	-1,3%	-1,4%	-0,9%	-0,3%
Total	-2,9%	-2,3%	-0,5%	-0,2%	-0,7%	-1,8%	-2,7%	-2,8%	-2,2%	-1,7%
Província Barcelona										
Agricultura	-8,2%	-7,4%	4,3%	8,9%	11,1%	3,6%	-5,2%	-6,3%	-2,4%	-3,3%
Indústria	-8,7%	-6,4%	-5,0%	-4,1%	-3,1%	-3,1%	-3,4%	-3,6%	-4,2%	-4,8%
Construcció	-15,3%	-14,3%	-14,1%	-11,7%	-12,8%	-17,5%	-18,1%	-19,7%	-19,9%	-19,7%
Serveis	-1,3%	-0,6%	1,3%	1,3%	0,7%	0,1%	-1,5%	-1,8%	-1,4%	-0,9%
Total	-3,7%	-2,7%	-1,0%	-0,5%	-0,9%	-1,6%	-2,8%	-3,2%	-3,0%	-2,7%
Catalunya										
Agricultura	-4,9%	-2,2%	0,9%	2,3%	4,6%	-1,0%	-5,4%	-5,5%	-3,4%	-3,1%
Indústria	-8,1%	-5,8%	-4,4%	-3,6%	-2,5%	-2,6%	-2,9%	-3,2%	-3,9%	-4,3%
Construcció	-14,9%	-13,7%	-13,7%	-11,6%	-12,5%	-17,1%	-17,9%	-19,7%	-20,4%	-19,6%
Serveis	-1,1%	-0,6%	1,3%	1,3%	0,2%	0,3%	-1,5%	-2,1%	-1,3%	-1,0%
Total	-3,6%	-2,7%	-1,0%	-0,6%	-1,2%	-1,6%	-2,9%	-3,5%	-3,0%	-2,8%

Font: Elaboració pròpia amb dades del Departament d'Estadística de l'Ajuntament de Barcelona

Dades d'activitat econòmica. Octubre 2012

1/Aeroport: evolució mensual de passatgers. Setembre 2012

Al setembre de 2012 van utilitzar l'aeroport de Barcelona 3.497.748 passatgers, segons dades provisionals d'AENA. Aquesta xifra suposa un increment interanual de 4,8%. Als primers nou mesos de l'any 2012 han utilitzat l'aeroport de Barcelona 27,6 milions de passatgers, un 4,5% més que al mateix període de l'any anterior. I no oblidem que l'any 2011 va representar el màxim històric de l'aeroport.

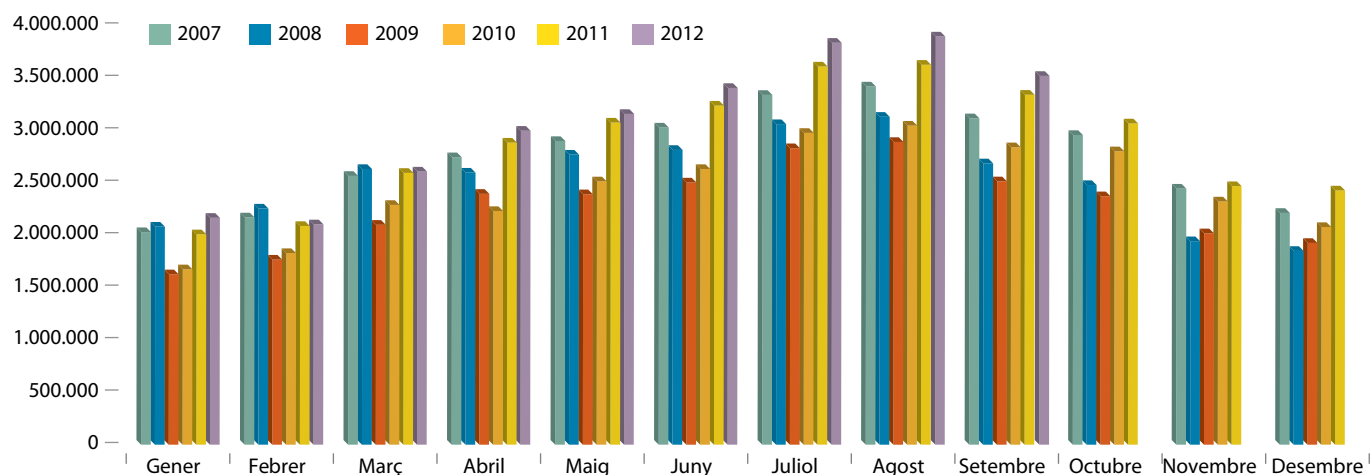
Setembre és el trentè mes consecutiu amb increments interanuals del nombre de passatgers, i el millor setembre dels darrers sis anys.

Evolució mensual de passatgers a l'aeroport

	2007	2008	2009	2010	2011	2012	% Variació 2010-2011	% Variació 2011-2012
Gener	2.027.654	2.080.089	1.625.429	1.672.945	2.006.841	2.164.075	20,0	7,8
Febrer	2.167.938	2.252.600	1.765.549	1.828.004	2.086.284	2.101.807	14,1	0,7
Març	2.563.846	2.629.874	2.097.905	2.287.264	2.592.509	2.605.612	13,3	0,5
Abril	2.741.907	2.595.278	2.392.825	2.229.097	2.881.116	2.994.780	29,3	3,9
Maig	2.896.729	2.766.890	2.389.081	2.511.974	3.072.750	3.154.949	22,3	2,7
Juny	3.025.408	2.811.855	2.501.230	2.629.818	3.234.352	3.402.907	23,0	5,2
Juliol	3.336.462	3.057.855	2.828.550	2.974.395	3.607.572	3.824.658	21,3	6,0
Agost	3.417.128	3.128.002	2.887.866	3.043.473	3.623.889	3.874.131	19,1	6,9
Setembre	3.113.458	2.683.536	2.512.294	2.837.287	3.338.101	3.497.748	17,7	4,8
Octubre	2.954.198	2.476.673	2.369.990	2.798.661	3.064.552		9,5	
Novembre	2.442.615	1.941.042	2.016.545	2.320.274	2.466.127		6,3	
Desembre	2.210.906	1.848.390	1.924.501	2.076.403	2.425.087		16,8	
TOTAL	32.898.249	30.272.084	27.311.765	29.209.595	34.399.180	27.620.667	17,8	4,5

Font: AENA. Departament d'Estadística. Ajuntament de Barcelona

Evolució mensual de passatgers a l'aeroport (2007-2012)



1/Aeroport: comparació aeroports espanyols. Setembre 2012

Segons dades homogènies d'AENA, el nombre de passatgers acumulats als primers nou mesos de l'any 2012 havia pujat un 4,5% a l'aeroport de Barcelona, quan la mitjana estatal es va reduir un 3,9%. És l'aeroport que més creix entre els grans de l'estat, més de 12 punts per sobre del de Madrid-Barajas, que baixa un 7,9% als nou primers mesos de l'any. El Prat és el segon aeroport de l'Estat, per darrera de Madrid-Barajas, quant a total de passatgers embarcats al llarg de l'any 2012, mentre que Palma de Mallorca es manté com el tercer.

Al setembre de 2012 es consolida aquesta tendència, ja que l'increment interanual de l'aeroport de El Prat (4,8%) és el tercer més alt del conjunt d'aeroports d'AENA, només superat per els de Girona i Almeria, i amb una taxa molt per sobre de la del conjunt dels aeroports nacionals, que baixa un 3,4%, i de l'aeroport de Madrid-Barajas, que presenta una disminució de passatgers del 9,5%. Al llarg dels darrers anys, l'aeroport de Barcelona s'ha aproximat ràpidament a les xifres de Madrid-Barajas. Així, si l'any 2009 la diferència entre els dos aeroports era de 21.015.465 passatgers, l'any 2012 (fins al setembre) aquesta diferència s'havia reduït fins als 7.480.217 passatgers.

Passatgers dels principals aeroports espanyols

Aeroports	Acumulat anual	% variació interanual 2011-2012	Setembre	% variació interanual 2011-2012
Madrid-Barajas	35.100.884	-7,9%	4.085.844	-9,5%
Barcelona - El Prat	27.620.667	4,5%	3.497.748	4,8%
Palma de Mallorca	19.174.689	0,4%	3.033.097	3,1%
Malaga-Costa del Sol	10.140.304	-1,3%	1.375.735	0,1%
Gran Canaria	7.303.581	-5,1%	714.298	-6,0%
Tenerife Sur	7.051.860	-10,9%	932.455	-11,2%
Alicante	6.275.593	-1,0%	628.304	-4,3%
Lanzarote	4.978.064	-0,1%	861.549	1,1%
Valencia	3.947.688	-6,5%	444.503	-10,0%
Sevilla	3.769.579	-3,9%	459.687	-1,3%
Fuerteventura	3.375.664	-10,4%	372.472	-10,7%
Bilbao	3.371.654	-12,3%	395.023	-13,2%
Ibiza	3.256.877	4,5%	397.273	2,9%
Tenerife Norte	2.868.693	-7,4%	304.888	-16,3%
Girona	2.371.553	-7,2%	345.117	12,9%
Santiago	2.278.807	-0,5%	379.684	3,7%
Menorca	1.729.019	-9,7%	204.512	-14,1%
Asturias	1.018.704	-3,2%	131.408	0,8%
Santander	998.747	-6,4%	147.987	-8,4%
Murcia - San Javier	894.706	5,1%	104.316	-4,1%
La Palma	748.436	-7,1%	73.348	-19,8%
Jerez de la Frontera	807.349	-34,3%	136.986	-26,5%
Vigo	741.634	-11,9%	101.194	-11,4%
A Coruña	649.367	-14,8%	78.561	-7,1%
FGL Granada - Jaen	636.648	-0,8%	80.277	9,9%
Almeria	639.692	-18,5%	84.701	-2,2%
Reus	569.195	-15,8%	64.364	-10,9%
Zaragoza	423.785	-28,2%	44.858	-31,2%
Total	153.984.757	-3,9%	19.619.110	-3,4%

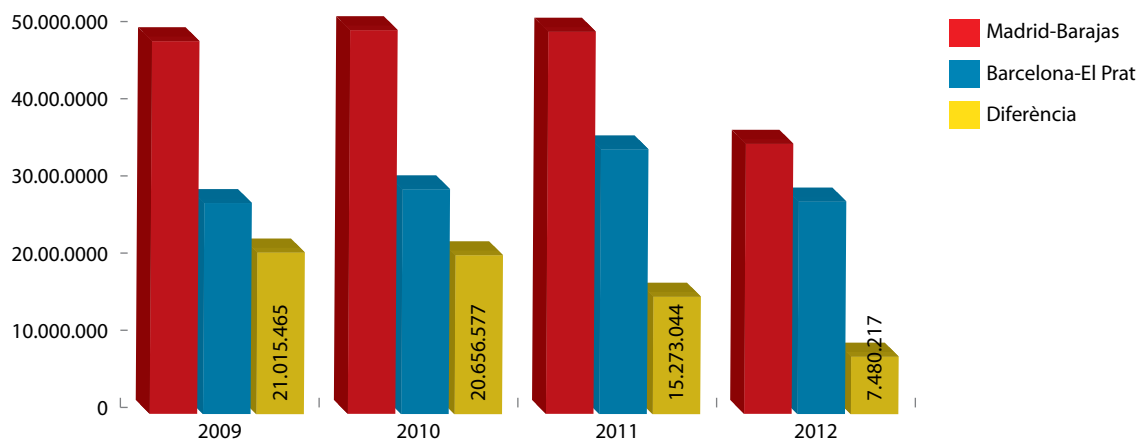
Font: AENA.

Rànquing de variació del total de passatgers dels principals aeroports espanyols. Acumulat 2012 i setembre

Aeroports	Acumulat Anual	% variació interanual 2011-2012
Santander	894.706	5,1%
Bilbao	3.256.877	4,5%
Barcelona-El Prat	27.620.667	4,5%
Palma de Mallorca	19.174.689	0,4%
Ibiza	4.978.064	-0,1%
Menorca	2.278.807	-0,5%
Almeria	636.648	-0,8%
Tenerife Sur	6.275.593	-1,0%
Malaga-Costa del Sol	10.140.304	-1,3%
Asturias	1.018.704	-3,2%
Valencia	3.769.579	-3,9%
Total	153.984.757	-3,9%
Gran Canaria	7.303.581	-5,1%
Murcia-San Javier	998.747	-6,4%
Lanzarote	3.947.688	-6,5%
La Palma	748.436	-7,1%
Girona	2.371.553	-7,2%
Tenerife Norte	2.868.693	-7,4%
Madrid-Barajas	35.100.884	-7,9%
Santiago	1.729.019	-9,7%
Fuerteventura	3.375.664	-10,4%
Alicante	7.051.860	-10,9%
Jerez De La Frontera	741.634	-11,9%
Sevilla	3.371.654	-12,3%
Vigo	649.367	-14,8%
Fgl Granada-Jaen	569.195	-15,8%
A Coruña	639.692	-18,5%
Zaragoza	423.785	-28,2%
Reus	807.349	-34,3%

Aeroports	Setembre	% variació interanual 2011-2012
Girona	345.117	12,9%
Almeria	80.277	9,9%
Barcelona-El Prat	3.497.748	4,8%
Menorca	379.684	3,7%
Palma de Mallorca	3.033.097	3,1%
Bilbao	397.273	2,9%
Ibiza	861.549	1,1%
Asturias	131.408	0,8%
Malaga-Costa del Sol	1.375.735	0,1%
Valencia	459.687	-1,3%
A Coruña	84.701	-2,2%
Total	19.619.110	-3,4%
Santander	104.316	-4,1%
Tenerife Sur	628.304	-4,3%
Gran Canaria	714.298	-6,0%
Vigo	78.561	-7,1%
Murcia-San Javier	147.987	-8,4%
Madrid-Barajas	4.085.844	-9,5%
Lanzarote	444.503	-10,0%
Fuerteventura	372.472	-10,7%
Fgl Granada-Jaen	64.364	-10,9%
Alicante	932.455	-11,2%
Jerez De La Frontera	101.194	-11,4%
Sevilla	395.023	-13,2%
Santiago	204.512	-14,1%
Tenerife Norte	304.888	-16,3%
La Palma	73.348	-19,8%
Reus	136.986	-26,5%
Zaragoza	44.858	-31,2%

Font:AENA

Diferència de passatgers entre els aeroports de Madrid-Barajas i Barcelona El Prat


Nota: Les dades de l'any 2012 corresponen al total acumulat de passatgers de gener a setembre

2/Port: evolució mensual del nombre de passatgers. Agost 2012

El nombre de passatgers al port de Barcelona va experimentar a l'agost de 2012 una disminució d'un 20,9% respecte al mateix mes de l'any anterior, motivada pel descens (23,5%) del sector dels creuers turístics, un descens que s'observa des de gener.

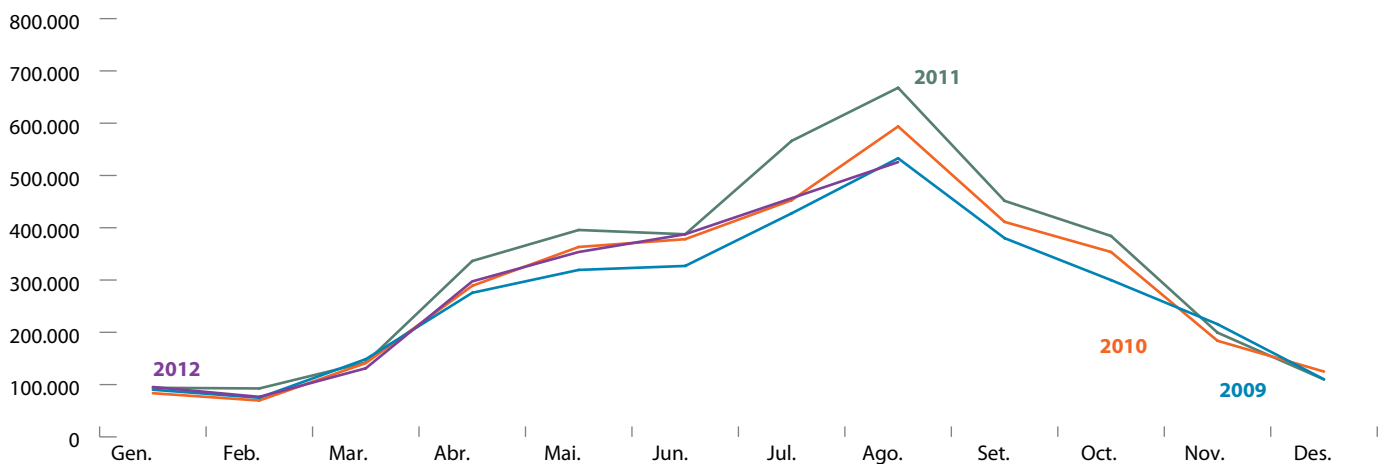
Als primers vuit mesos de l'any ha baixat el nombre de passatgers al port un 14,6%, amb una reducció del 15,2% en el sector dels creuers, que ara representen el 65,7% del total de passatgers.

Evolució mensual de passatgers al port. Abril 2012

	Passatgers totals			Passatgers creuers turístics			% creuers / total
	2011	2012	% variació 2011 - 2012	2010	2011	% variació 2010-2011	
Gener	93.824	95.381	1,66	62.202	57.664	-7,30	60,5%
Febrer	92.612	76.510	-17,39	52.451	40.986	-21,86	53,6%
Març	142.308	131.177	-7,82	77.710	60.000	-22,79	45,7%
Abril	336.423	297.378	-11,61	216.175	203.198	-6,00	68,3%
Maig	395.726	336.370	-15,0	312.592	265.850	-15,0	79,0%
Juny	387.542	382.042	-1,4	281.294	277.447	-1,4	72,6%
Juliol	566.114	444.506	-21,5	373.095	295.012	-20,9	66,4%
Agost	667.737	528.451	-20,9	397.927	304.602	-23,5	57,6%
Setembre	451.436			338.860			
Octubre	384.223			317.848			
Novembre	199.347			159.756			
Desembre	109.770			67.334			
Total	3.827.062	2.291.815	-14,6	2.657.244	1.504.759	-15,2	65,7%

Font: Departament d'Estadística. Ajuntament de Barcelona. Puertos de España.

Evolució mensual de passatgers al port



2/Port: evolució mensual de mercaderies. Agost 2012

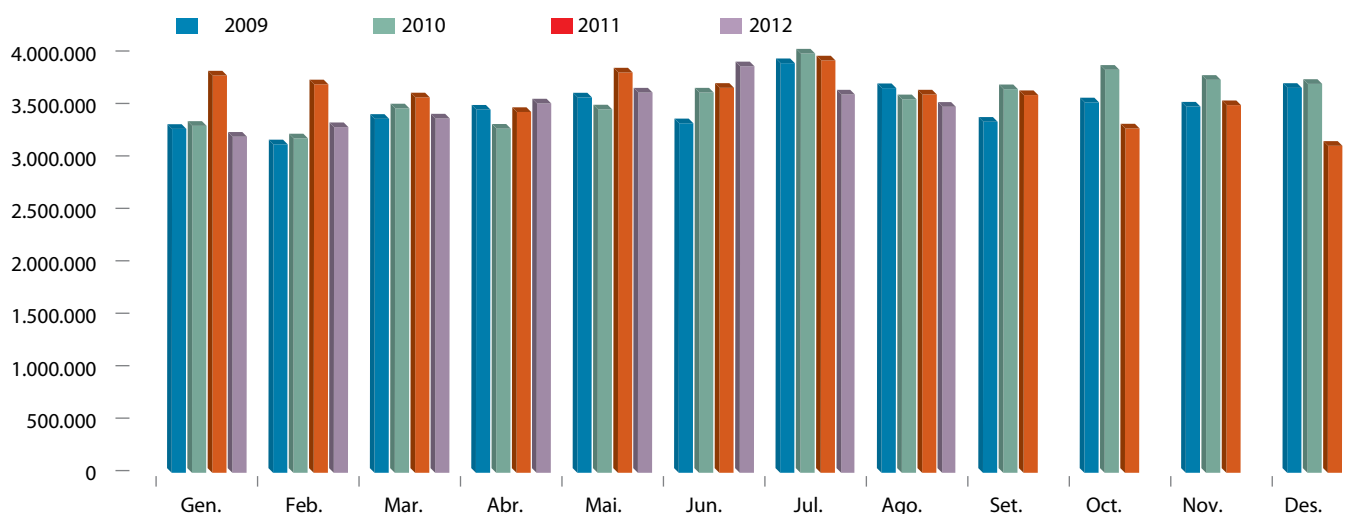
El port de Barcelona va moure a l'agost de 2012 més de 3,5 milions de tones, un 2,5% menys que a l'agost de 2011. Si comptem els primers vuit mesos de l'any, la xifra puja a 28 milions, un 5,1% menys que al mateix període de l'any anterior. Al llarg de l'any 2012 només als mesos d'abril i juny s'observen increments interanuals del trànsit de mercaderies al port.

Evolució mensual de mercaderies al port. En tones

	2009	2010	2011	2012	% variació 2010-2011	% variació 2011-2012
Gener	3.280.515	3.309.798	3.789.851	3.206.257	14,5	-15,4
Febrer	3.133.189	3.190.016	3.705.424	3.297.371	16,2	-11,0
Març	3.376.485	3.476.100	3.581.133	3.380.043	3,0	-5,6
Abril	3.464.264	3.282.693	3.441.710	3.523.473	4,8	2,4
Maig	3.580.483	3.466.359	3.818.757	3.623.848	10,2	-5,1
Juny	3.334.118	3.627.400	3.672.158	3.849.389	1,2	4,8
Juliol	3.907.521	3.999.417	3.933.559	3.638.278	-1,6	-7,5
Agost	3.669.344	3.563.150	3.608.891	3.520.175	1,3	-2,5
Setembre	3.348.901	3.659.135	3.602.882		-1,5	
Octubre	3.533.511	3.844.564	3.284.811		-14,6	
Novembre	3.493.504	3.748.616	3.506.939		-6,4	
Desembre	3.671.899	3.709.707	3.119.343		-15,9	
Total	41.793.734	42.876.955	43.065.458	28.038.834	0,4	-5,1

Font: Port de Barcelona

Evolució mensual de mercaderies al port. En tones



3/Enquesta hotelera: evolució viatgers. Agost 2012

Al mes d'agost baixa el nombre de viatgers interanualment un 8,3%, amb reduccions tant del nombre de viatgers nacionals (un 16%) com estrangers (un 6,6%). De gener a agost el nombre total de viatgers baixa un 3,8%, amb una lleugera baixada dels

estrangers (un 1,6%) i una reducció superior al 10% entre els visitants nacionals.

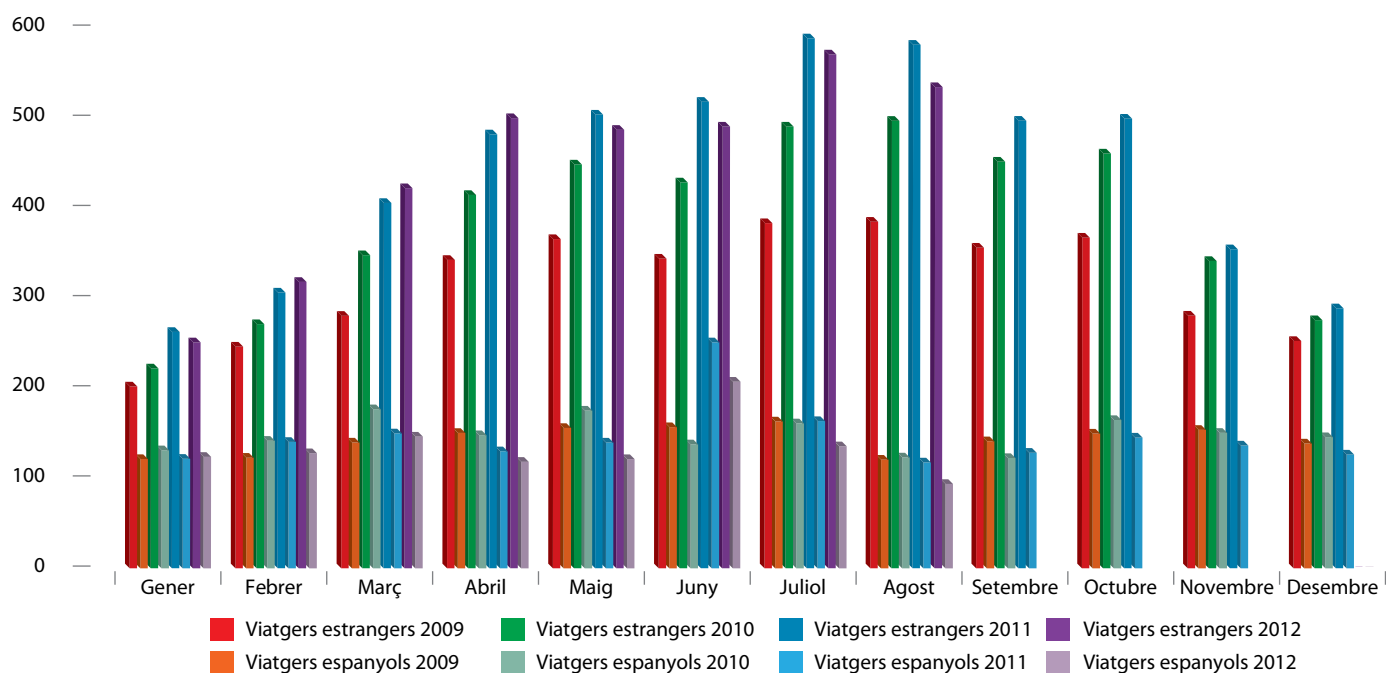
El 76,7% dels 4,7 milions de viatgers que s'han allotjat als hotels de la ciutat fins a l'agost són estrangers

Evolució del nombre de viatgers

Viatgers	Espanyols				Estrangers				Totals			
	2011	2012	% var. 10-11	% var. 11-12	2011	2012	% var. 10-11	% var. 11-12	2011	2012	% var. 10-11	% var. 11-12
Gener	121.564	123.750	-7,24	1,8	262.263	250.805	18,25	-4,4	383.827	374.555	8,78	-2,4
Febrer	140.325	127.827	-0,89	-8,9	305.973	317.848	12,93	3,9	446.298	445.675	8,19	-0,1
Març	149.758	146.219	-15,19	-2,4	405.390	421.846	16,68	4,1	555.148	568.065	5,94	2,3
Abril	129.894	118.250	-12,11	-9,0	481.488	499.558	16,22	3,8	611.382	617.808	8,77	1,1
Maig	139.599	121.273	-20,26	-13,1	503.438	486.580	12,35	-3,3	643.037	607.853	3,19	-5,5
Juny	250.807	219.056	82,23	-12,7	517.674	491.013	20,89	-5,2	768.481	710.069	35,81	-7,6
Juliol	163.427	132.493	1,55	-18,9	588.049	575.503	19,96	-2,1	751.476	707.996	15,41	-5,8
Agost	117.507	98.315	-4,53	-16,3	580.955	542.336	16,99	-6,6	698.462	640.651	12,72	-8,3
Setembre	128.285		4,77		496.652		10,05		624.937		8,93	
Octubre	145.141		-11,82		498.931		8,39		644.072		3,07	
Novembre	136.305		-9,36		353.987		3,80		490.292		-0,23	
Desembre	126.274		-13,28		288.451		4,77		414.725		-1,47	
Total	1.748.886	1.087.183	-1,57	-10,4	5.283.251	3.585.489	13,73	-1,6	7.032.137	4.672.672	9,50	-3,8

Font: Enquesta d'Ocupació hotelera. INE

Evolució mensual del nombre de viatgers 2009-2012



3/ Enquesta hotelera: pernoctacions i personal ocupat. Agost 2012

Malgrat la baixada del 8% del nombre de viatgers, el nombre de pernoctacions als hotels de Barcelona va pujar un 0,3% entre agost de 2011 i agost de 2012. L'increment del 2,6% de les pernoctacions d'estrangers va compensar la baixada del 14,9% de les pernoctacions d'espanyols. Durant els primers vuit mesos de

l'any, les pernoctacions pugen un 0,3%, degut a l'increment del 2,9% de les estàncies d'estrangers. Les estàncies dels nacionals baixen un 11,4%.

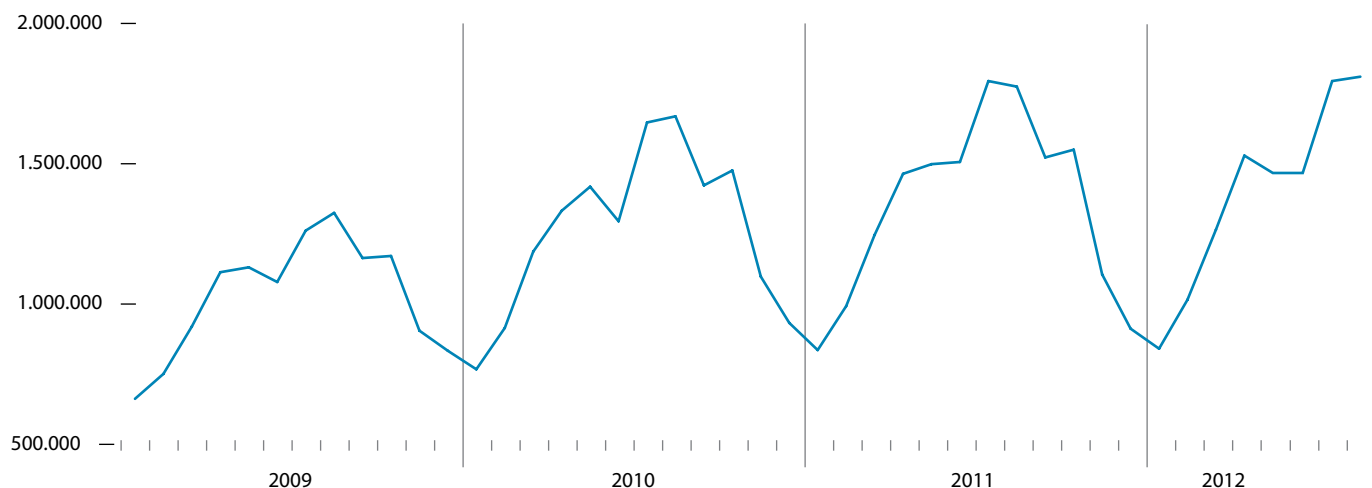
El personal ocupat al sector va pujar un 2,2% entre agost de 2011 i agost de 2012, arribant a les 12.068 persones.

Evolució del nombre de pernoctacions

Viatgers	Espanyols				Estrangers				Totals			
	2011	2012	% var. 10-11	% var. 11-12	2011	2012	% var. 10-11	% var. 11-12	2011	2012	% var. 10-11	% var. 11-12
Gener	208.036	211.130	-6,0	1,5	627.930	629.750	15,0	0,3	835.966	840.880	8,93	0,6
Febrer	253.483	221.028	1,5	-12,8	738.923	794.488	11,1	7,5	992.406	1.015.516	8,49	2,3
Març	271.027	258.299	-14,5	-4,7	975.241	1.006.808	12,1	3,2	1.246.268	1.265.107	5,00	1,5
Abril	244.857	229.809	-12,7	-6,1	1.219.219	1.299.248	15,9	6,6	1.464.076	1.529.057	9,89	4,4
Maig	264.551	217.499	-14,1	-17,8	1.233.964	1.249.575	11,1	1,3	1.498.515	1.467.074	5,66	-2,1
Juny	250.807	219.056	1,5	-12,7	1.255.463	1.251.139	19,8	-0,3	1.506.270	1.470.195	16,31	-2,4
Juliol	309.903	249.536	-1,7	-19,5	1.484.795	1.525.970	11,5	2,8	1.794.698	1.775.506	8,96	-1,1
Agost	233.727	198.903	-10,4	-14,9	1.541.117	1.581.604	9,4	2,6	1.774.844	1.780.507	6,34	0,3
Setembre	246.468		0,7		1.275.906		8,3		1.522.374		6,99	
Octubre	267.109		-13,2		1.283.028		9,8		1.550.137		5,02	
Novembre	247.335		-8,4		858.157		3,7		1.105.492		0,69	
Desembre	234.711		-14,9		677.540		3,1		912.251		-2,21	
Total	3.032.014	1.805.260	-8,1	-11,4	13.171.283	9.338.582	11,0	2,9	16.203.297	11.143.842	6,88	0,3

Font: Enquesta d'Ocupació hotelera. INE

Evolució del nombre de pernoctacions. 2009-2011



3/ Enquesta hotelera: origen dels viatgers. Agost 2012

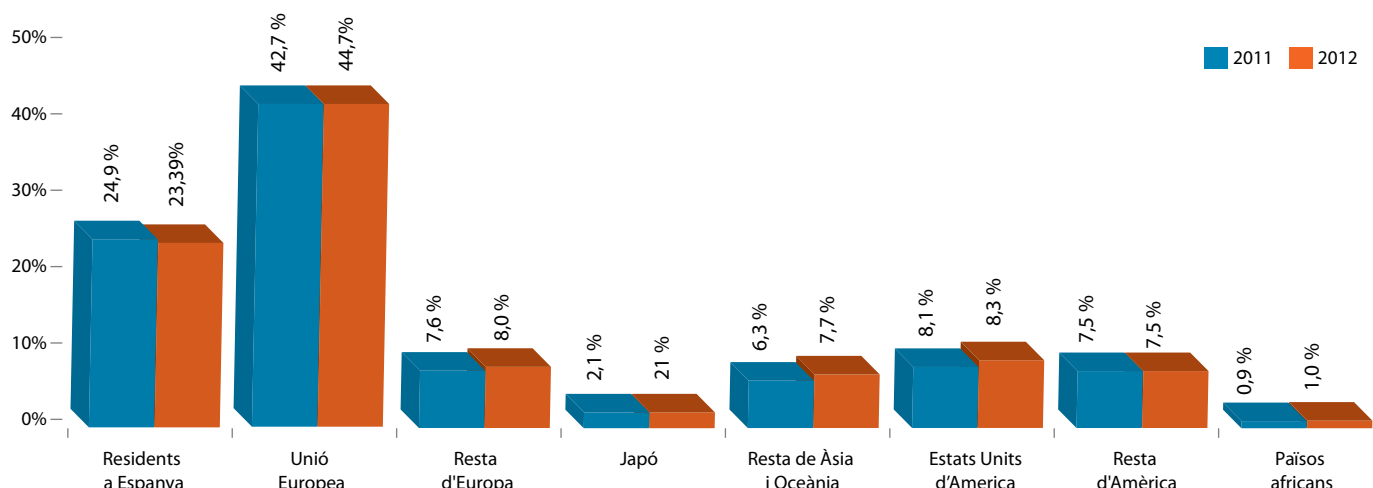
El 42,7% dels viatgers que s'han allotjat als hotels de Barcelona fins a l'agost de 2012 provenien de la Unió Europea. Els viatgers espanyols suposaven el 23,39% i els procedents dels Estats Units el 8,3%, 0,2 punts més que en el mateix període de l'any passat. Baixa el pes respecte l'any 2011 dels viatgers espanyols (1,6 punts), es manté el pes dels procedents de la UE i el Japó i puja el del resto d'àmbits geogràfics.

Quant a les pernoctacions, baixa força el pes de les realitzades pels viatgers espanyols (9,5 punts en només un any) i els del Japó, mentre que s'incrementa la importància dels ciutadans procedents de la UE (que representen ja més del 47% de les pernoctacions), de la resta d'Europa i dels nord-americans.

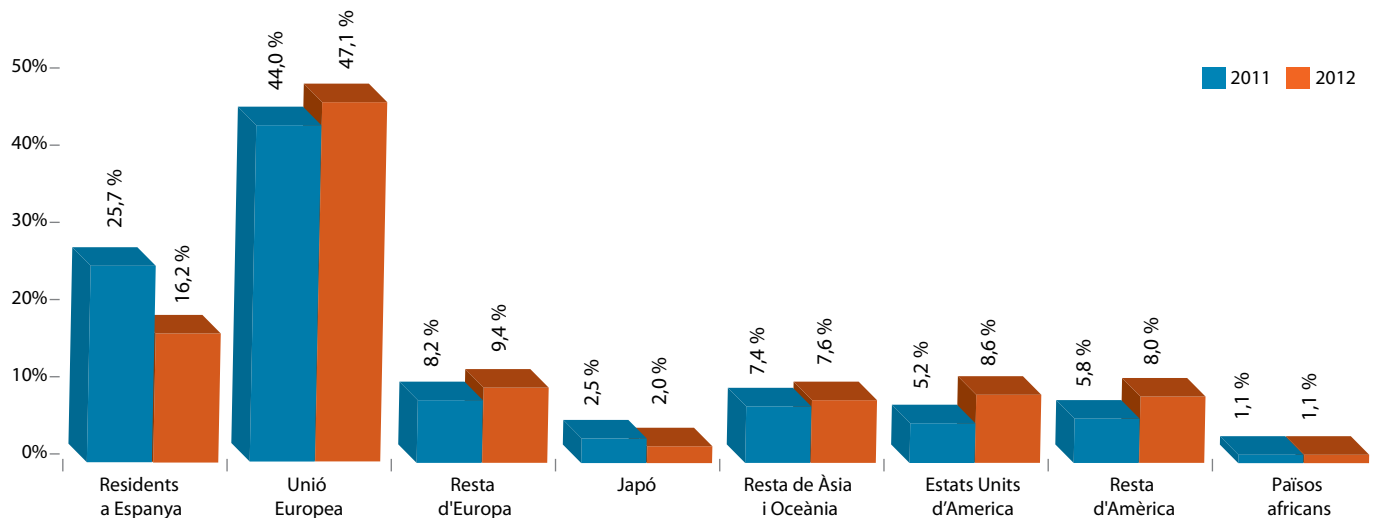
De gener a agost de 2012 els viatgers estrangers es queden una mitjana de 2,6 nits a la ciutat, xifra que baixa a 1,7 nits en el cas dels espanyols. Els viatgers de la UE es queden 2,6 nits, els de la resta d'Europa 2,8 nits i els nord-americans 2,5 nits.

Per països, destacar la importància dels turistes nord-americans (8,6% de les pernoctacions i 8,3% dels viatgers), del Regne Unit (8,2% de les pernoctacions i 7,7% del nombre de viatgers), italians (7,7 i 6,7%) i francesos (7,6% del total de pernoctacions, 7,8% del total de viatgers).

Origen dels viatgers a Barcelona. Viatgers



Origen dels viatgers a Barcelona. Pernoctacions



3/Enquesta hotelera: evolució diferents territoris. Agost 2012

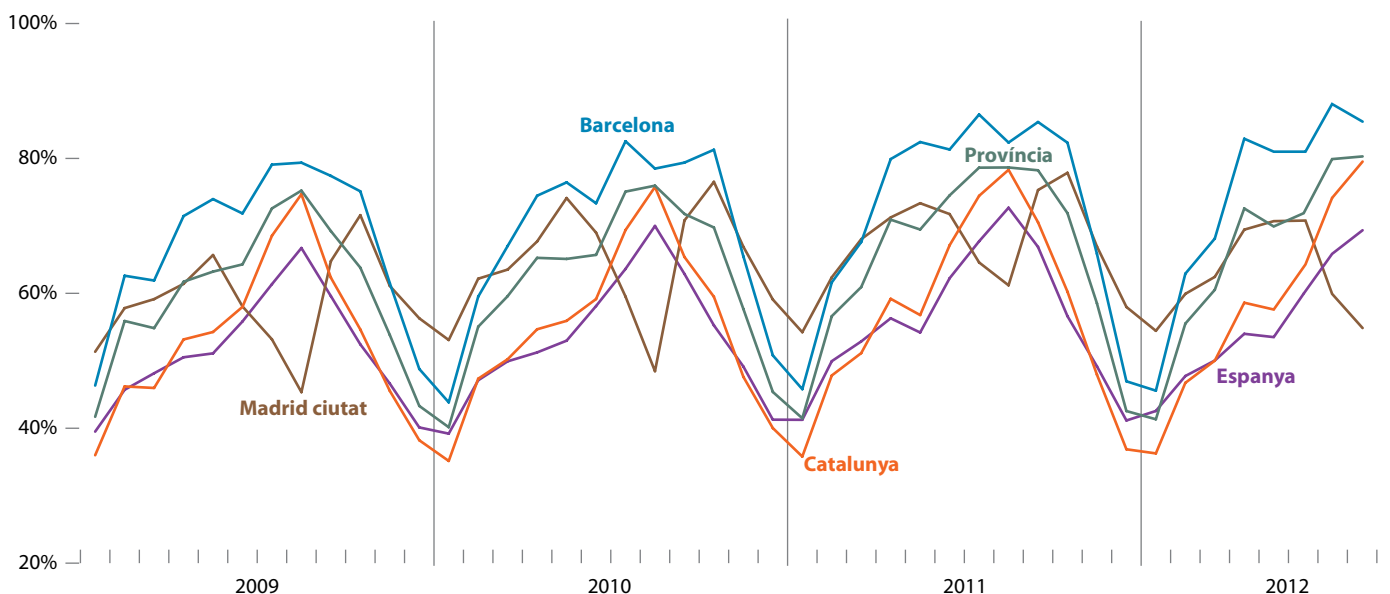
El grau d'ocupació sobre habitacions a Barcelona a l'agost de 2012 és del 84,64%, 2,3 punts superior al del mateix mes de 2011. El grau d'ocupació de la ciutat és superior al de la província (80,84%), Catalunya (79,72%), Espanya (70,39%), i la ciutat de Madrid (50,71%).

Evolució del grau d'ocupació hotelera als diferents àmbits territorials. En % de les habitacions

	Barcelona			Província			Catalunya			Madrid ciutat			Espanya		
	2011	2012	% var. 11/12	2010	2011	% var. 10/11	2011	2012	% var. 11/12	2011	2012	% var. 11/12	2011	2012	% var. 11/12
Gener	45,79	45,57	-0,22	41,48	41,33	-0,15	35,80	36,27	0,47	54,24	54,44	0,20	41,25	42,56	1,31
Febrer	61,62	62,91	1,29	56,61	55,51	-1,10	47,82	46,73	-1,09	62,37	59,92	-2,45	49,94	47,74	-2,20
Març	67,61	68,12	0,51	60,93	60,52	-0,41	51,14	50,02	-1,12	68,03	62,44	-5,59	52,87	50,04	-2,83
Abril	79,90	82,92	3,02	70,92	72,58	1,66	59,19	58,61	-0,58	71,25	69,44	-1,81	56,30	54,00	-2,30
Maig	82,43	81,00	-1,43	69,46	69,91	0,45	56,78	57,60	0,82	73,36	70,70	-2,66	54,19	53,51	-0,68
Juny	81,32	81,20	-0,12	74,52	73,41	-1,11	67,13	65,32	-1,81	71,75	69,51	-2,24	62,24	60,87	-1,37
Juliol	86,51	87,26	0,75	78,63	80,24	1,61	74,45	74,61	0,16	64,58	60,61	-3,97	67,71	66,50	-1,21
Agost	82,35	84,64	2,29	78,66	80,84	2,18	78,31	79,72	1,41	61,19	50,71	-10,48	72,69	70,39	-2,30
Setembre	85,40			78,24			70,54			75,31			66,88		
Octubre	82,33			71,88			60,24			77,87			56,61		
Novembre	65,85			58,51			47,94			66,94			49,18		
Desembre	46,96			42,55			36,88			57,98			41,15		

Font: Enquesta d'Ocupació hotelera. INE

Evolució del grau d'ocupació hotelera als diferents àmbits territorials. En % de les habitacions



4/ Matriculació de vehicles a Barcelona. Setembre 2012

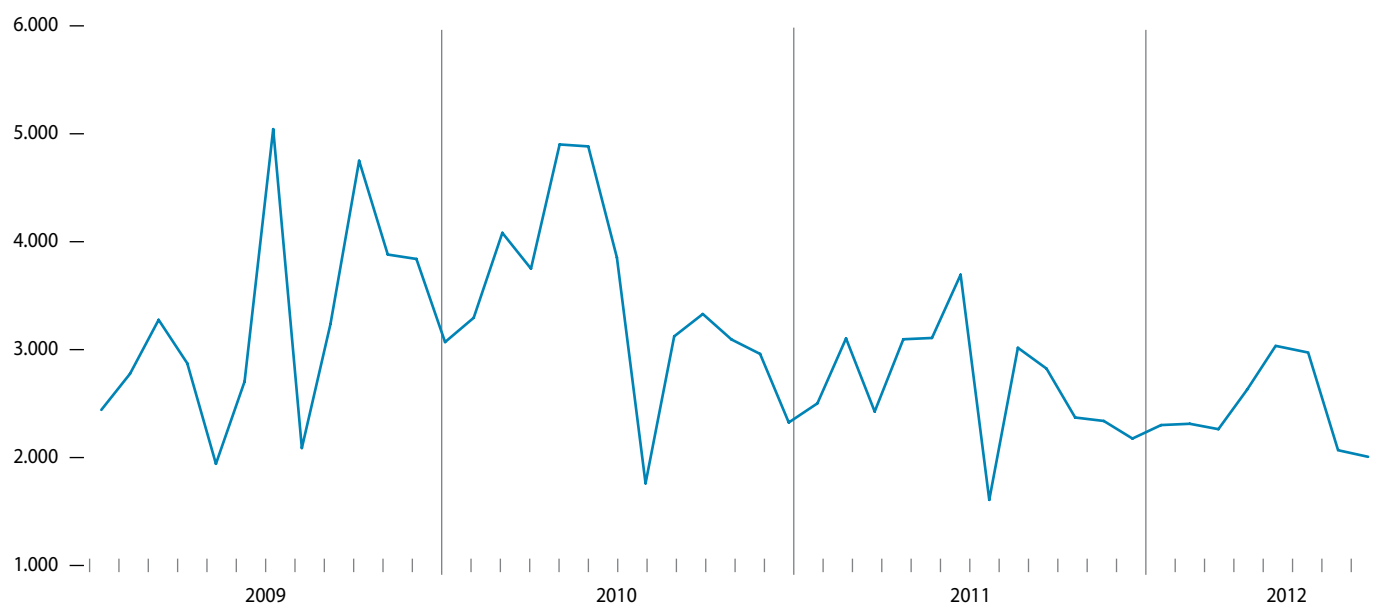
La matriculació de vehicles a la ciutat al mes de setembre de 2012 ha baixat un 32,7% en termes interanuals, la baixada més important de l'any. Dels darrers vint-i-set mesos, només a l'agost de 2012 s'observa un increment interanual de la matriculació. La caiguda acumulada de l'any 2012 és ja del 12,4%.

Evolució de la matriculació de vehicles a Barcelona (2007-2012)

	2007	2008	2009	2010	2011	2012	% variació 2010-2011	% variació 2011-2012
Gener	5.908	4.631	2.442	3.070	2.325	2.176	-24,3	-6,4
Febrer	5.314	4.767	2.776	3.295	2.502	2.301	-24,1	-8,0
Març	6.392	4.327	3.276	4.082	3.104	2.313	-24,0	-25,5
Abril	5.066	5.327	2.873	3.750	2.426	2.263	-35,3	-6,7
Maig	6.489	4.791	1.942	4.901	3.096	2.628	-36,8	-15,1
Juny	7.052	4.275	2.704	4.883	3.108	3.035	-36,4	-2,3
Juliol	8.081	6.293	5.043	3.853	3.694	2.943	-4,1	-20,3
Agost	4.142	2.640	2.088	1.761	1.608	2.098	-8,7	30,5
Setembre	4.690	3.844	3.238	3.123	3.017	2.029	-3,4	-32,7
Octubre	6.686	4.308	4.750	3.330	2.824		-15,2	
Novembre	5.931	3.305	3.881	3.094	2.371		-23,4	
Desembre	5.645	3.651	3.840	2.960	2.339		-21,0	
Total	71.396	52.159	38.853	42.102	32.414	21.786	-23,0	-12,4

Font: Departament d'Estadística. Ajuntament de Barcelona

Evolució mensual de la matriculació de vehicles a Barcelona ciutat (2009-2012)



5/ Evolució de la taxa anual d'inflació. Agost 2012

La taxa d'inflació anual a la província de Barcelona a l'agost de 2012 va ser del 3,1, quan al mateix mes de 2011 era del 3. Al llarg de l'any 2012 ha pujat 0,9 punts.

La província de Barcelona presenta a l'agost una inflació igual a la de Catalunya, però superior en quatre dècimes a la d'Espanya (2,7).

Evolució de la taxa anual d'inflació

	Província BCN					Catalunya					Espanya				
	2008	2009	2010	2011	2012	2008	2009	2010	2011	2012	2008	2009	2010	2011	2012
Gener	4,3	1,3	1,4	3,2	2,3	4,4	1,1	1,4	3,3	2,2	4,3	0,8	1,0	3,3	2,0
Febrer	4,4	1,3	1,2	3,5	2,3	4,4	1,0	1,2	3,6	2,2	4,4	0,7	0,8	3,6	2,0
Març	4,4	0,7	1,8	3,4	2,3	4,5	0,4	1,7	3,5	2,2	4,5	-0,1	1,4	3,6	1,9
Abril	4,1	0,7	1,7	3,6	2,5	4,1	0,4	1,7	3,8	2,4	4,2	-0,2	1,5	3,8	2,1
Maig	4,4	0,1	2,0	3,4	2,3	4,5	-0,3	2,0	3,5	2,3	4,6	-0,9	1,8	3,5	1,9
Juny	4,8	-0,1	1,7	3,2	2,2	4,9	-0,5	1,7	3,3	2,2	5,0	-1,0	1,5	3,2	1,9
Juliol	5,0	-0,5	2,2	3,2	2,2	5,1	-0,9	2,2	3,2	2,2	5,3	-1,4	1,9	3,1	1,9
Agost	4,8	0,0	2,2	3,0	2,6	4,8	-0,3	2,1	3,0	2,6	4,9	-0,8	1,8	3,0	2,2
Setembre	4,4	-0,1	2,3	3,2	3,1	4,5	-0,5	2,4	3,2	3,1	4,5	-1,0	2,1	3,1	2,7
Octubre	3,6	0,0	2,5	3,1		3,6	-0,2	2,6	3,1		3,6	-0,7	2,3	3,0	
Novembre	2,7	0,9	2,4	2,9		2,5	0,7	2,5	3,0		2,4	0,3	2,3	2,9	
Desembre	1,8	1,3	2,9	2,5		1,6	1,2	3,0	2,5		1,4	0,8	3,0	2,4	

Font: Departament d'Estadística. Ajuntament de Barcelona. Instituto Nacional de Estadística

Evolució de la taxa anual d'inflació (2009-2011)

