

Informe de conjuntura del mercat laboral i l'activitat econòmica a Barcelona

Desembre 2012

CESB

Consell Econòmic i Social
de Barcelona

Informe conjuntura del mercat laboral i l'activitat econòmica a Barcelona Desembre 2012

Índex

Dades del Mercat Laboral

1/ Dades EPA (quart trimestre 2012)

- Dades Barcelona: població activa i inactiva
- Dades Barcelona: població activa
- Dades Barcelona: població ocupada.
Per sectors econòmics i àmbits
- Dades Barcelona: població aturada.
Comparació altres àmbits
- Dades diferents territoris:
Taxes específiques d'activitat, ocupació i atur

2/ Atur registrat i demandes d'ocupació (des. 2012) 13

- Població aturada a Barcelona 2006-2012. Per sexes
- Atur registrat a Barcelona per edats
- Atur registrat a Barcelona per activitats
- Atur registrat a Barcelona per nacionalitat
- Atur registrat a Barcelona per duració
- Atur registrat a Barcelona. Per nivell d'estudis
- Atur registrat a Barcelona. Per districtes
- Atur registrat a Barcelona. Grau de cobertura
- Atur registrat per àmbits territorials
- Atur registrat a la RMB
- Atur registrat per províncies i Comunitats Autònomes
- Demandes d'ocupació a Barcelona. Per nivells d'estudi
- Demandes d'ocupació a Barcelona.
Per activitats econòmiques

3/ Contractació (desembre 2012) 26

- Evolució de la contractació a Barcelona:
per tipus de contracte
- Per sexes i sectors
- Per nacionalitats
- Contractació als diferents àmbits territorials

4/ Afiliació a la Seguretat Social (4rt. trimestre 2012) 33

- Evolució de l'afiliació a Barcelona
- Afiliació a Barcelona i altres àmbits territorials
- Anàlisi comparatiu Barcelona-Catalunya
per sectors econòmics

Dades d'activitat econòmica

3 1/Aeroport: dades desembre 2012 47

- Evolució mensual de passatgers a l'aeroport
- Passatgers de diferents aeroports espanyols

2/Port: dades desembre 2012 49

- Evolució mensual de passatgers al port
- Evolució mensual de mercaderies

3/Enquesta hotelera: desembre 2012 51

- Evolució nombre de viatgers
- Evolució nombre de pernотacions
i personal ocupat
- Origen geogràfic dels turistes
- Grau d'ocupació: comparativa diferents
àmbits territorials

4/ Matriculació de vehicles a Barcelona: desembre 2012 55

5/ Evolució taxa anual d'inflació (província): desembre 2012 56

Dades del Mercat de treball Desembre 2012

1/EPA: població activa i inactiva a Barcelona 2012. Quart trimestre

Segons l'EPA, la població a Barcelona a desembre de 2012 és de 1.275.500 persones, un 2,7% menys que al mateix període de 2011. D'aquest total, un 61,5% són actius i el 38,5% inactius. Es manté el pes de la població activa a la ciutat al darrer any, bàsicament per la fort pujada dels aturats, que ja representen més el 11,5% del total de la població.

Dels 490.600 inactius a la ciutat, la majoria (282.000) són pensionistes, que suposen el 22,1% de la població total, seguit de les persones que fan feines de la llar (99.800) i els estudiants (70.000), que pugen un 3,6% en un any.

Població de Barcelona. Dades generals (en milers)

	Any 2011				Any 2012				% Var. IV trim. 2011/2012
	I	II	III	IV	I	II	III	IV	
Població total									
Total	1.301,60	1.300,60	1.302,6	1.310,9	1.297,0	1.288,20	1.272,20	1.275,5	-2,7%
Població activa									
Total	800,9	797,0	811,5	800,4	790,9	791,3	779,8	784,9	-1,9%
Ocupats	672,7	684,7	676,4	665,2	651,0	654,7	632,3	637,9	-4,1%
Aturats	128,2	112,3	135,1	135,2	139,9	136,6	147,5	147,0	8,7%
Població inactiva									
Total	500,7	503,6	491,1	510,5	506,1	496,9	492,4	490,6	-3,9%
Estudiants	65,7	64,6	55,1	67,6	74,3	68,2	50,3	70,0	3,6%
Pensionistes	294,7	310,1	291,5	300,1	294,1	291,8	290,9	282,0	-6,0%
Feines llar	111,8	108,7	116,0	110,3	105,3	103,7	109,2	99,8	-9,5%
Incapacitats	15,7	10,5	14,3	22,6	22,6	20,4	24,2	22,5	-0,4%
Altres	12,8	9,7	14,2	9,9	9,8	12,8	17,8	16,3	64,6%

Font: Elaboració pròpia amb dades del Departament d'Ocupació i Empresa de la Generalitat de Catalunya

Evolució de la població de Barcelona. Distribució entre actius i inactius



EPA: població activa a Barcelona 2012. Quart trimestre

Segons l'EPA, la població activa a Barcelona a desembre de 2012 és de 784.900 persones, un 1,9% menys que al mateix període de 2011. D'aquest total, un 50,8% són homes i el 49,2%

dones, 1,7 punts per sobre del seu pes fa un any. El 52% de la població activa de la ciutat té educació superior i la majoria treballa al sector serveis (un 76,5% del total).

Població activa de Barcelona. Dades generals (en milers). En milers.

	2011				2012				% variació IV Trim. 2011-2012
	I	II	III	IV	I	II	III	IV	
Actius									
Total	800,9	797,0	811,5	800,4	790,9	791,3	779,8	784,9	-1,9%
Per sexes									
Homes	420,0	412,9	416,2	420,5	408,5	401,0	406,0	398,8	-5,2%
Dones	380,9	384,1	395,3	379,9	382,4	390,3	373,8	386,1	1,6%
Per edats									
16-19 anys	8,5	9,3	10,1	7,4	10,0	8,5	11,6	10,2	37,8%
20-24 anys	48,8	46,8	44,6	44,3	44,8	46,7	45,6	44,8	1,1%
25-54 anys	624,7	621,7	634,1	632,5	614,3	606,9	599,8	606,8	-4,1%
55 anys i més	118,9	119,2	122,7	116,2	121,8	129,2	122,8	123,1	5,9%
Per nacionalitat									
Espanyola	635,7	623,5	633,5	614,5	624,3	637,3	629,8	631,9	2,8%
Estrangera	165,2	173,5	178	185,9	166,6	154,0	150,0	153,0	-17,7%
Per nivell formatiu									
Fins primària	85,5	76,7	78,8	73,0	70,0	79,8	84,7	80,1	9,7%
Secundària 1a. etapa	128,9	129,6	141,7	134,9	129,3	130,5	131,3	126,9	-5,9%
Secundària 2a. etapa	183,8	197,3	191,6	196,7	200,9	185,9	171,0	169,5	-13,8%
Educació superior	402,7	393,4	399,4	395,8	390,7	395,1	392,8	408,4	3,2%
Per sector Econòmic									
Agricultura	1,0	1,4	1,4	1,0	0,0	0,4	1,0	1,4	40,0%
Indústria	91,4	80,3	80,5	71,1	76,6	75,1	70,6	71,2	0,1%
Construcció	43,8	45,5	49,9	47,1	41,4	38,4	35,3	32,9	-30,1%
Serveis	592,8	612,3	607,5	602,2	595,1	601,7	596,9	600,7	-0,2%
Aturat > 1 any	62,3	50,1	65,0	71,4	68,8	63,8	61,3	62,8	-12,0%
Busca 1a. feina	9,6	7,4	7,2	7,6	9,0	11,9	14,7	15,9	109,2%

Font: Elaboració pròpia amb dades del Departament d'Ocupació i Empresa de la Generalitat de Catalunya

EPA: població ocupada a Barcelona. Per sectors econòmics. Quart trimestre

La majoria dels 637.900 ocupats a Barcelona al quart trimestre de 2012 són al sector serveis, que arriba als 549.300 ocupats a desembre de 2012.

Com ja va passar als altres tres trimestres de l'any, tots els sectors presenten reduccions d'ocupació a Barcelona (exceptuant

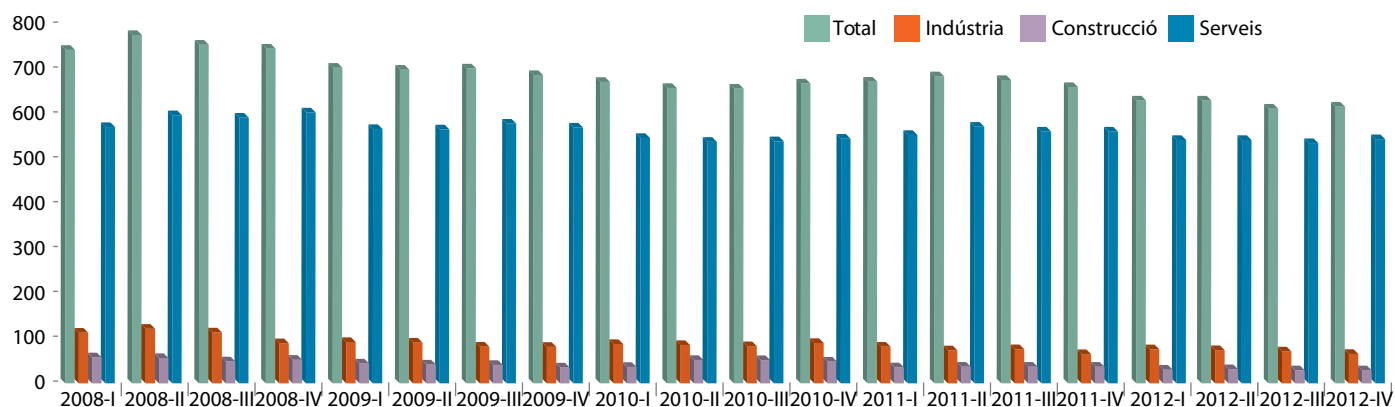
l'agricultura en aquest cas), que van del 0,3% al sector industrial a quasi el 38% de la construcció, que per quart trimestre consecutiu és el sector amb majors reduccions. Globalment, l'ocupació a Barcelona cau un 2,4%, quan al desembre de 2011 va pujar més d'un 3%.

Població ocupada de Barcelona. Per sectors econòmics.

	En milers de persones					% de variació				
	Total	Agricultura	Indústria	Construcció	Serveis	Total	Agricultura	Indústria	Construcció	Serveis
Any 2009										
1r trimestre	704,3	0,5	92,3	44,4	567,1	-5,3	100,0	-12,8	-23,7	-2,2
2n trimestre	699,9	0,5	91,0	42,1	566,3	-9,9	0,0	-18,7	-28,0	-6,5
3r trimestre	704,2	2,0	81,9	41,2	579,1	-6,9	300,0	-17,4	-18,1	-4,5
4t trimestre	687,4	0,0	81,5	35,5	570,4	-8,0	-100,0	-9,0	-32,6	-5,6
Any 2010										
1r trimestre	672,2	0,5	87,8	36,7	547,2	-4,6	0,0	-4,9	-17,3	-3,5
2n trimestre	658,7	0,4	85,6	34,1	538,6	-5,9	-20,0	-5,9	-19,0	-4,9
3r trimestre	657,2	0,4	83,0	33,9	539,9	-6,7	-80,0	1,3	-17,7	-6,8
4t trimestre	668,6	1,1	90,1	31,8	545,6	-2,7	100,0	10,6	-10,4	-4,3
Any 2011										
1r trimestre	672,7	1,0	82,0	35,8	553,9	0,1	100,0	-6,6	-2,5	1,2
2n trimestre	684,7	1,4	73,7	37,3	572,3	3,9	250,0	-13,9	9,4	6,3
3r trimestre	676,4	1,4	76,3	37,2	561,5	2,9	250,0	-8,1	9,7	4,0
4t trimestre	665,2	1,0	65,0	36,2	563,0	-0,5	-9,1	-27,9	13,8	3,2
Any 2012										
1r trimestre	651,0	0,0	73,7	30,4	546,9	-3,2	-100,0	-10,1	-15,1	-1,3
2n trimestre	654,7	0,4	72,1	33,5	548,7	-4,4	-71,4	-2,2	-10,2	-4,1
3r trimestre	632,3	1,0	66,0	26,1	539,2	-6,5	-28,6	-13,5	-29,8	-4,0
4r trimestre	637,9	1,4	64,8	22,4	549,3	-4,1	40,0	-0,3	-38,1	-2,4

Font: Departament d'Estadística de l'Ajuntament de Barcelona

EPA: població ocupada a Barcelona. Per sectors econòmics



EPA: població ocupada a Barcelona. Per branques d'activitat. Quart trimestre

Dels 636.500 ocupats no agraris a Barcelona, 153.300 són a la branca d'Administració pública, educació i sanitat, i 133.100 al Comerç, reparacions i hosteleria, que són les dos branques d'activitat més importants de la ciutat quant a ocupació (el 45% del total d'ocupats a Barcelona entre les dues).

Només les activitats d'informació i comunicacions, la branca d'Administració pública, educació i sanitat i part del sector industrial (branca 2) presenten increments de l'ocupació. La construcció, el transport i la resta de la indústria (branca 1) lideren les caigudes d'ocupació, amb reduccions iguals o superiors al 10%.

EPA: població ocupada a Barcelona. Per branques d'activitat. En milers de persones

	TOTAL	1	2	3	4	5	6	7	8	9
Any 2009										
1r trimestre	703,8	27,0	65,3	44,4	133,8	40,1	41,2	137,6	149,1	65,3
2n trimestre	699,4	24,7	66,3	42,1	139,2	36,0	37,9	141,4	145,3	66,5
3r trimestre	702,2	22,6	59,3	41,2	154,7	39,0	38,7	139,7	146,5	60,5
4t trimestre	687,4	20,5	60,9	35,5	149,8	40,4	44,1	126,5	151,6	58,1
Any 2010										
1r trimestre	671,7	23,3	64,5	36,7	141,4	34,8	43,5	118,4	150,7	58,4
2n trimestre	658,3	24,0	61,6	34,1	135,0	35,2	44,8	118,5	140,4	64,7
3r trimestre	656,8	20,0	62,9	33,9	134,7	37,5	44,6	117,1	143,0	63,1
4t trimestre	667,5	22,9	67,3	31,8	142,2	31,4	36,2	123,8	155,2	56,7
Any 2011										
1r trimestre	671,7	23,3	58,7	35,8	136,5	31,8	42,5	123,7	155,3	64,1
2n trimestre	683,3	20,5	53,1	37,3	155,6	34,0	40,3	132,3	136,4	73,8
3r trimestre	675,0	18,8	57,5	37,2	145,8	35,5	41,5	120,1	148,1	70,5
4t trimestre	664,2	14,5	50,5	36,2	141,9	36,2	36,5	126,8	150,0	71,6
Any 2012										
1r trimestre	651,0	18,9	54,7	30,4	137,3	31,6	34,4	128,5	149,7	65,5
2n trimestre	654,3	18,2	54,0	33,5	135,6	34,3	44,6	128,0	147,0	59,1
3r trimestre	631,3	13,1	52,9	26,1	130,9	33,6	41,6	121,6	145,1	66,4
4t trimestre	636,5	13,1	51,8	22,4	133,1	29,7	37,6	125,8	153,3	69,7

Nota: Població ocupada no agrària. Dades en milers

Nom de les branques d'activitat:

1. Alimentació, tèxtil, fusta, paper i arts gràfiques
2. Energia, aigua, química, cautxú i metal·lúrgica, maquinària, material elèctric i de transport
3. Construcció
4. Comerç i reparacions, hosteleria
5. Transports i emmagatzematge
6. Informació i comunicacions
7. Activitats financeres, immobiliàries, professionals, administratives i serveis auxiliars
8. Administració pública, educació i sanitat
9. Activitats culturals i esportives, i altres

EPA: població ocupada a Barcelona. Per branques d'activitat. % sobre ocupació total.

	% sobre ocupació total									
	TOTAL	1	2	3	4	5	6	7	8	9
Any 2009										
1r trimestre	100%	3,8%	9,3%	6,3%	19,0%	5,7%	5,9%	19,6%	21,2%	9,3%
2n trimestre	100%	3,5%	9,5%	6,0%	19,9%	5,1%	5,4%	20,2%	20,8%	9,5%
3r trimestre	100%	3,2%	8,4%	5,9%	22,0%	5,6%	5,5%	19,9%	20,9%	8,6%
4t trimestre	100%	3,0%	8,9%	5,2%	21,8%	5,9%	6,4%	18,4%	22,1%	8,5%
Any 2010										
1r trimestre	100%	3,5%	9,6%	5,5%	21,1%	5,2%	6,5%	17,6%	22,4%	8,7%
2n trimestre	100%	3,6%	9,4%	5,2%	20,5%	5,3%	6,8%	18,0%	21,3%	9,8%
3r trimestre	100%	3,0%	9,6%	5,2%	20,5%	5,7%	6,8%	17,8%	21,8%	9,6%
4t trimestre	100%	3,4%	10,1%	4,8%	21,3%	4,7%	5,4%	18,5%	23,3%	8,5%
Any 2011										
1r trimestre	100%	3,5%	8,7%	5,3%	20,3%	4,7%	6,3%	18,4%	23,1%	9,5%
2n trimestre	100%	3,0%	7,8%	5,5%	22,8%	5,0%	5,9%	19,4%	20,0%	10,8%
3r trimestre	100%	2,8%	8,5%	5,5%	21,6%	5,3%	6,1%	17,8%	21,9%	10,4%
4t trimestre	100%	2,2%	7,6%	5,5%	21,4%	5,5%	5,5%	19,1%	22,6%	10,8%
Any 2012										
1r trimestre	100%	2,9%	8,4%	4,7%	21,1%	4,9%	5,3%	19,7%	23,0%	10,1%
2n trimestre	100%	2,8%	8,3%	5,1%	20,7%	5,2%	6,8%	19,6%	22,5%	9,0%
3r trimestre	100%	2,1%	8,4%	4,1%	20,7%	5,3%	6,6%	19,3%	23,0%	10,5%
4t trimestre	100%	2,1%	8,1%	3,5%	20,9%	4,7%	5,9%	19,8%	24,1%	11,0%

EPA: població ocupada a Barcelona. Per branques d'activitat. % de variació interanual

	TOTAL	1	2	3	4	5	6	7	8	9
Any 2009										
1r trimestre	-5,4%	-21,3%	-8,8%	-23,7%	-8,5%	-2,0%	12,3%	-7,9%	12,0%	-10,9%
2n trimestre	-9,9%	-38,4%	-7,7%	-28,0%	-7,3%	-7,7%	-6,2%	-14,6%	2,0%	-2,8%
3r trimestre	-7,1%	-29,2%	-11,8%	-18,1%	4,2%	-9,9%	-16,1%	-13,3%	2,2%	-5,8%
4t trimestre	-7,9%	-25,2%	-2,1%	-32,6%	3,2%	-10,4%	-8,5%	-17,1%	0,1%	-5,8%
Any 2010										
1r trimestre	-4,6%	-13,7%	-1,2%	-17,3%	5,7%	-13,2%	5,6%	-14,0%	1,1%	-10,6%
2n trimestre	-5,9%	-2,8%	-7,1%	-19,0%	-3,0%	-2,2%	18,2%	-16,2%	-3,4%	-2,7%
3r trimestre	-6,5%	-11,5%	6,1%	-17,7%	-12,9%	-3,8%	15,2%	-16,2%	-2,4%	4,3%
4t trimestre	-2,9%	11,7%	10,5%	-10,4%	-5,1%	-22,3%	-17,9%	-2,1%	2,4%	-2,4%
Any 2011										
1r trimestre	0,0%	0,0%	-9,0%	-2,5%	-3,5%	-8,6%	-2,3%	4,5%	3,1%	9,8%
2n trimestre	3,8%	-14,6%	-13,8%	9,4%	15,3%	-3,4%	-10,0%	11,6%	-2,8%	14,1%
3r trimestre	2,8%	-6,0%	-8,6%	9,7%	8,2%	-5,3%	-7,0%	2,6%	3,6%	11,7%
4t trimestre	-0,5%	-36,7%	-25,0%	13,8%	-0,2%	15,3%	0,8%	2,4%	-3,4%	26,3%
Any 2012										
1r trimestre	-3,1%	-18,9%	-6,8%	-15,1%	0,6%	-0,6%	-19,1%	3,9%	-3,6%	2,2%
2n trimestre	-4,2%	-11,2%	1,7%	-10,2%	-12,9%	0,9%	10,7%	-3,3%	7,8%	-19,9%
3r trimestre	-6,5%	-30,3%	-8,0%	-29,8%	-10,2%	-5,4%	0,2%	1,2%	-2,0%	-5,8%
4t trimestre	-4,2%	-9,7%	2,6%	-38,1%	-6,2%	-18,0%	3,0%	-0,8%	2,2%	-2,7%

Font: Elaboració pròpia amb dades del Departament d'Estadística de l'Ajuntament de Barcelona

EPA: població ocupada a Barcelona. Per sexe. Quart trimestre

El 49,4% dels ocupats a Barcelona a 31 de desembre de 2012 són homes i el 50,6% dones. Per primera vegada als darrers set anys, el pes de les dones sobre el total és superior al dels homes.

El nombre total d'ocupats a la ciutat baixa interanualment un 4,1%. Però mentre l'ocupació masculina cau un 8,9%, l'ocupació femenina puja un 1,1%

EPA: població ocupada a Barcelona. Per sexe

	En milers de persones			% de variació		
	TOTAL	Homes	Dones	TOTAL	Homes	Dones
Any 2009						
1r trimestre	704,3	366,1	338,2	-5,3	-11,0	1,7
2n trimestre	699,9	364,6	335,3	-9,9	-13,0	-6,3
3r trimestre	704,2	368,5	335,7	-6,9	-8,4	-5,2
4t trimestre	687,4	358,2	329,2	-8,0	-9,5	-6,2
Any 2010						
1r trimestre	672,2	350,0	322,2	-4,6	-4,4	-4,7
2n trimestre	658,7	352,2	306,5	-5,9	-3,4	-8,6
3r trimestre	657,2	343,4	313,8	-6,7	-6,8	-6,5
4t trimestre	668,6	343,4	325,2	-2,7	-4,1	-1,2
Any 2011						
1r trimestre	672,7	347,2	325,5	0,1	-0,8	1,0
2n trimestre	684,7	349,9	334,8	3,9	-0,7	9,2
3r trimestre	676,4	344,8	331,6	2,9	0,4	5,7
4t trimestre	665,2	346,1	319,1	-0,5	0,8	-1,9
Any 2012						
1r trimestre	651,0	332,2	318,8	-3,2	-4,3	-2,1
2n trimestre	654,7	328,5	326,2	-4,4	-6,1	-2,6
3r trimestre	632,3	323,6	308,7	-6,5	-6,1	-6,9
4t trimestre	637,9	315,3	322,6	-4,1	-8,9	1,1

Font: Departament d'Estadística de l'Ajuntament de Barcelona

EPA: població ocupada a Barcelona i altres àmbits. Quart trimestre

Si al tercer trimestre Barcelona era l'àmbit territorial analitzat on pitjor evolucionava l'ocupació, al quart tornem a la situació dels anteriors trimestres, és a dir, amb Barcelona com l'àmbit amb una menor reducció del nombre d'ocupats. Si l'ocupació baixa a Barcelona un 4,1%, a Espanya la reducció és del 4,8% i a Catalunya del 6,5%, mentre que la província torna a ser l'àmbit amb una major caiguda de l'ocupació, concretament del 7,2%.

EPA: població ocupada a Barcelona i altres àmbits. En milers

	Barcelona	Província	Catalunya	Espanya
Any 2009				
1r. trimestre	704,3	2.354,0	3.230,2	19.090,8
2n. trimestre	699,9	2.299,9	3.189,6	18.945,0
3r. trimestre	704,2	2.309,8	3.199,2	18.870,2
4r. trimestre	687,4	2.302,1	3.136,4	18.645,9
Any 2010				
1r. trimestre	672,2	2.276,4	3.098,9	18.394,2
2n. trimestre	658,7	2.291,7	3.141,6	18.476,9
3r. trimestre	657,2	2.310,3	3.176,1	18.546,8
4r. trimestre	668,6	2.296,3	3.133,5	18.408,2
Any 2011				
1r. trimestre	672,7	2.270,4	3.099,5	18.151,7
2n. trimestre	684,7	2.280,3	3.135,4	18.303,0
3r. trimestre	676,4	2.231,3	3.076,6	18.156,3
4r. trimestre	665,2	2.207,8	3.006,8	17.807,5
Any 2009				
1r. trimestre	651,0	2.155,5	2.939,9	17.433,2
2n. trimestre	654,7	2.124,0	2.920,8	17.417,3
3r. trimestre	632,3	2.076,5	2.884,5	17.320,3
4r. trimestre	637,9	2.048,6	2.811,4	16.957,1

Font: Departament d'Estadística de l'Ajuntament de Barcelona

EPA: població ocupada a Barcelona i altres àmbits. Taxes de variació

	Barcelona	Província	Catalunya	Espanya
Any 2010				
1r. trimestre	-4,6	-3,3	-4,1	-3,6
2n. trimestre	-5,9	-0,4	-1,5	-2,5
3r. trimestre	-6,7	0,0	-0,7	-1,7
4r. trimestre	-2,7	-0,3	-0,1	-1,3
Any 2011				
1r. trimestre	0,1	-0,3	0,0	-1,3
2n. trimestre	3,9	-0,5	-0,2	-0,9
3r. trimestre	2,9	-3,4	-3,1	-2,1
4r. trimestre	-0,5	-3,9	-4,0	-3,3
Any 2009				
1r. trimestre	-3,2	-5,1	-5,1	-4,0
2n. trimestre	-4,4	-6,9	-6,8	-4,8
3r. trimestre	-6,5	-6,9	-6,2	-4,6
4r. trimestre	-4,1	-7,2	-6,5	-4,8

Font: Departament d'Estadística de l'Ajuntament de Barcelona

EPA: població aturada a Barcelona per edats. Quart trimestre

La majoria dels 147.000 aturats que hi ha a Barcelona al desembre de 2012 segons les dades de l'EPA pertanyen a la franja 25-54 anys (106.500 persones, concretament).

L'atur a la ciutat creix un 8,7% entre desembre de 2011 i desembre de 2012, quasi dos punts i mig per sobre de l'increment que es va observar al desembre de 2011. L'atur creix a tots els grups d'edat menys de nou al grup de 20 a 24 anys, que presenta una reducció ara del 9,1%. Els increments de l'atur de la resta de grups d'edat van del 7% del col·lectiu 25-54 anys al 132% del

grup de persones de 16-19 anys que, com ja va passar a la resta de trimestres del 2012, és el col·lectiu amb un major increment interanual.

La taxes d'atur dels diferents grups d'edat al quart trimestre de 2012 van des del 13,1 dels majors de 54 anys al 63,4 dels menors de 20 anys. La taxa global de ciutat és del 18,7%, 1,8 punts per sobre la del mateix període de l'any 2011. És la segona vegada -la primera va ser el trimestre passat- que puja per sobre del 18% als darrers 7 anys.

Aturats a Barcelona per edats. Milers de persones

	16-19	20-24	25-54	55+	Total
Any 2010					
1r. trimestre	6,9	18,7	85,8	7,5	118,9
2n. trimestre	7,7	14,9	98,7	13,1	134,4
3r. trimestre	5,6	18,3	96,3	13,8	134,0
4r. trimestre	5,7	17,8	88,2	15,4	127,1
Any 2011					
1r. trimestre	3,4	15,9	93,3	15,6	128,2
2n. trimestre	2,3	15,4	80,7	13,9	112,3
3r. trimestre	3,5	15,2	103,8	12,6	135,1
4r. trimestre	2,8	19,7	99,5	13,2	135,2
Any 2012					
1r. trimestre	5,6	18,2	98,0	18,1	139,9
2n. trimestre	5,9	20,1	92,7	17,9	136,6
3r. trimestre	8,8	18,9	101,5	18,3	147,5
4r. trimestre	6,5	17,9	106,5	16,1	147,0

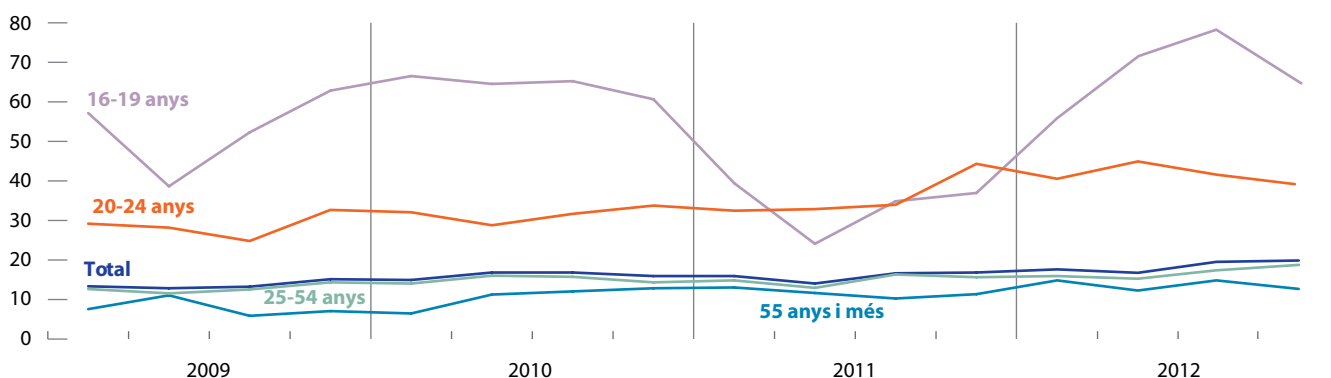
Font: Departament d'Estadística de l'Ajuntament de Barcelona

Aturats a Barcelona per edats. Taxa de variació interanual

	16-19	20-24	25-54	55+	Total
Any 2010					
1r. trimestre	43,8	19,1	9,4	-26,5	9,0
2n. trimestre	87,8	4,9	38,6	-7,7	29,6
3r. trimestre	-31,7	28,0	23,6	91,7	24,5
4r. trimestre	-10,9	-8,2	0,1	69,2	3,3
Any 2011					
1r. trimestre	-50,7	-15,0	8,7	108,0	7,8
2n. trimestre	-70,1	3,4	-18,2	6,1	-16,4
3r. trimestre	-37,5	-16,9	7,8	-8,7	0,8
4r. trimestre	-50,9	10,7	12,8	-14,3	6,4
Any 2012					
1r. trimestre	64,7	14,5	5,0	16,0	9,1
2n. trimestre	156,5	30,5	14,9	28,8	21,6
3r. trimestre	151,4	24,3	-2,2	45,2	9,2
4r. trimestre	132,1	-9,1	7,0	22,0	8,7

Font: Departament d'Estadística de l'Ajuntament de Barcelona

Aturats a Barcelona per edats. Evolució taxa d'atur



EPA: població aturada a Barcelona per sexe. Quart trimestre

El 56,8% dels aturats de Barcelona al quart trimestre de 2012 són homes i el 43,2% dones. Com va passar al tercer trimestre, i a diferència de trimestres anteriors, es redueix el pes de l'atur femení, ja que al quart trimestre de 2011 suposava el 45% del total d'aturats. La raó d'aquesta evolució és que mentre l'atur creix de desembre del 2011 a desembre del 2012 un 12,2% entre els ho-

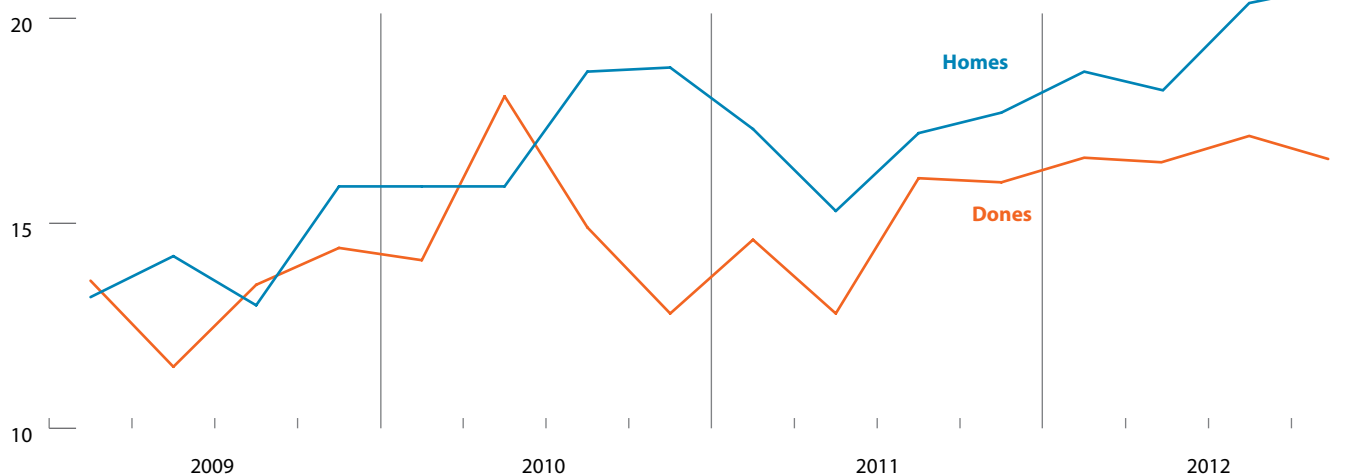
mes, puja només un 4,4% entre les dones. Al desembre de 2012 la taxa d'atur masculina és de 20,9, la més alta dels darrers set anys, i la femenina del 16,5. La diferència entre les taxes d'atur masculina i femenina arriba als 4,4 punts al desembre, quan al mateix trimestre de l'any 2011 era de només 1,7 punts. És la major diferència dels darrers dos anys.

Aturats a Barcelona per sexe.

	Milers de persones		Taxes d'atur		% de Variació	
	Homes	Dones	Homes	Dones	Homes	Dones
Any 2010						
1r. trimestre	66,0	52,9	15,9	14,1	18,3	-0,8
2n. trimestre	66,6	67,8	15,9	18,1	10,6	55,9
3r. trimestre	79,1	54,9	18,7	14,9	43,0	5,0
4r. trimestre	79,5	47,6	18,8	12,8	17,6	-14,1
Any 2011						
1r. trimestre	72,8	55,4	17,3	14,6	10,3	4,7
2n. trimestre	63,0	49,3	15,3	12,8	-5,4	-27,3
3r. trimestre	71,4	63,7	17,2	16,1	-9,7	16,0
4r. trimestre	74,4	60,8	17,7	16,0	-6,4	27,7
Any 2012						
1r. trimestre	76,4	63,5	18,7	16,6	4,9	14,6
2n. trimestre	72,6	64,0	18,1	16,4	15,2	29,8
3r. trimestre	82,4	65,1	20,3	17,4	15,4	2,2
4r. trimestre	83,5	63,5	20,9	16,5	12,2	4,4

Font: Departament d'Estadística de l'Ajuntament de Barcelona

Evolució taxa d'atur per sexe



Evolució de la població aturada als diferents àmbits territorials. Quart trimestre

Al quart trimestre de 2012, Barcelona té un 8,7% més d'aturats que al mateix període de l'any 2011. Barcelona presenta en aquest quart trimestre, com ja va a passar al tercer i de forma habitual, la pujada de l'atur més moderada de tots els àmbits

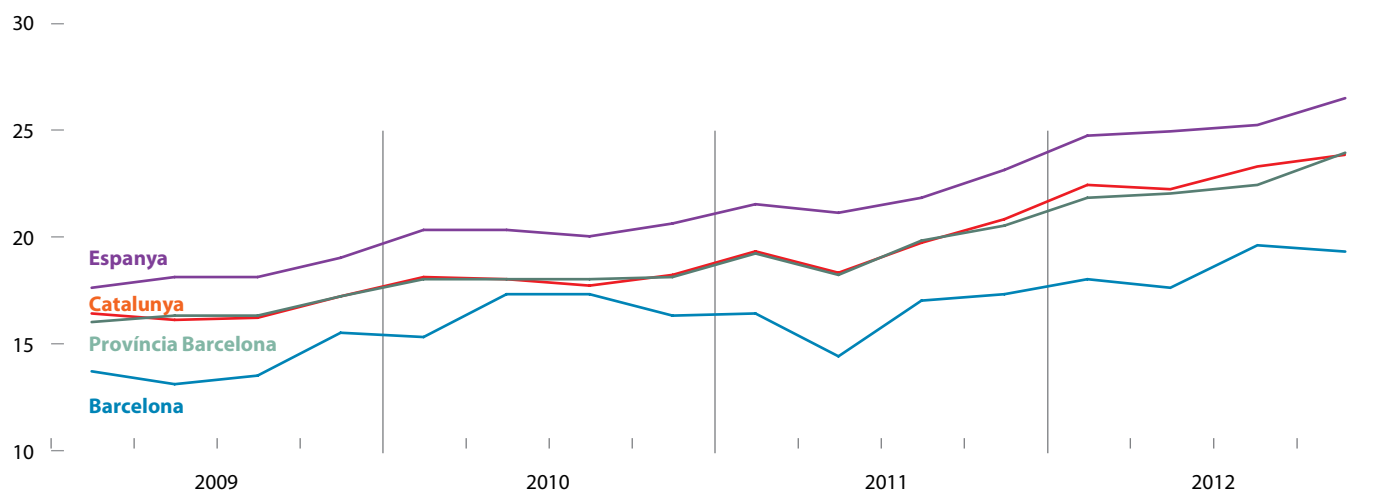
territorials analitzats, ja que l'atur s'incrementa un 16,7% a la província, un 14,1% a Catalunya i un 13,1% a Espanya, on l'atur ja toca la barrera dels 6 milions de persones.

Població aturada als diferents àmbits territorials

	Milers de persones				Taxes de variació interanual			
	Barcelona	Província	Catalunya	Espanya	Barcelona	Província	Catalunya	Espanya
Any 2009								
1r. trimestre	109,1	442,7	622,7	4.010,7	87,5	107,5	114,1	84,5
2n. trimestre	103,7	442,8	601,9	4.137,5	77,0	116,3	105,5	73,7
3r. trimestre	107,6	441,3	607,2	4.123,3	68,1	82,4	76,7	58,7
4r. trimestre	123,0	469,1	643,1	4.326,5	81,4	46,2	41,1	34,9
Any 2010								
1r. trimestre	118,9	490,8	676,2	4.612,7	9,0	10,9	8,6	15,0
2n. trimestre	134,4	495,6	676,1	4.645,5	29,6	11,9	12,3	12,3
3r. trimestre	134,0	500,5	669,4	4.574,7	24,5	13,4	10,2	10,9
4r. trimestre	127,1	498,1	686,8	4.696,6	3,3	6,2	6,8	8,6
Any 2011								
1r. trimestre	128,2	530,7	727,6	4.910,2	7,8	8,1	7,6	6,4
2n. trimestre	112,3	497,1	690,9	4.833,7	-16,4	0,3	2,2	4,1
3r. trimestre	135,1	542,8	742,0	4.978,3	0,8	8,5	10,8	8,8
4r. trimestre	135,2	558,2	775,4	5.273,6	6,4	12,1	12,9	12,3
Any 2012								
1r. trimestre	139,9	594,3	836,9	5.639,5	9,1	12,0	15,0	14,9
2n. trimestre	136,6	589,6	821,6	5.693,1	21,6	18,6	18,9	17,8
3r. trimestre	147,5	622,8	840,4	5.778,1	9,2	14,7	13,3	16,1
4r. trimestre	147,0	651,5	885,1	5.965,4	8,7	16,7	14,1	13,1

Font: Departament d'Estadística de l'Ajuntament de Barcelona

Evolució taxa d'atur



EPA: dades diferents territoris. Taxes específiques d'activitat, ocupació i atur

La taxa específica d'activitat a Barcelona al quart trimestre de 2012 és 79,3, mentre que la d'ocupació és del 64,3 i la d'atur del 19,0. De nou, Barcelona presenta unes taxes d'activitat i ocupació superiors a les de la província, Catalunya i Espanya, mentre que la seva taxa d'atur és inferior a les dels altres tres àmbits, que presenten taxes superiors al 24.

Barcelona torna a ser l'àmbit amb el menor increment de la taxa d'atur (1,8 punts, mentre que a la resta d'àmbits presenten

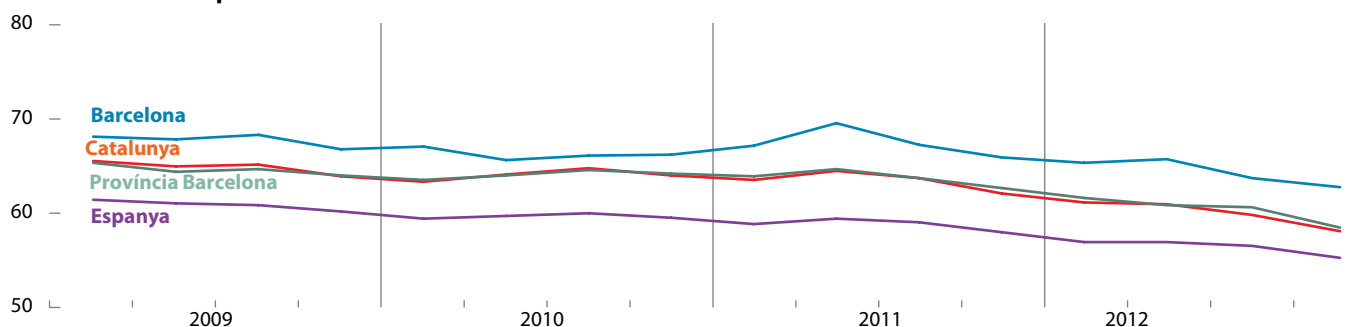
increments que van dels 3,2 punts d'Espanya als 3,9 punts de la província). Quan a la taxa d'ocupació, es redueix 1,6 punts, la baixada més petita de tots els àmbits. Per altra banda, i com ja va passar els dos trimestres anteriors, la taxa d'activitat de la ciutat presenta pitjor comportament (una reducció d'0,3 punts) que a Catalunya i a Espanya (on torna a pujar interanualment, per onzè mes consecutiu, la taxa d'activitat). Només la província presenta una reducció de la taxa d'activitat (0,4 punts) superior a la de la ciutat de Barcelona.

Taxes específiques d'activitat, ocupació i atur. En termes absoluts

	Barcelona			Província Barcelona			Catalunya			Espanya		
	Taxa Activitat	Taxa Ocupació	Taxa Atur	Taxa Activitat	Taxa Ocupació	Taxa Atur	Taxa Activitat	Taxa Ocupació	Taxa Atur	Taxa Activitat	Taxa Ocupació	Taxa Atur
Any 2009												
1r. trimestre	78,9	68,2	13,6	77,7	65,3	15,9	78,2	65,5	16,3	74,2	61,2	17,5
2n. trimestre	78,0	67,9	13,0	76,8	64,3	16,2	77,2	64,9	16,0	74,2	60,8	18,0
3r. trimestre	79,0	68,4	13,4	77,1	64,6	16,2	77,6	65,1	16,1	73,9	60,6	18,0
4r. trimestre	79,0	66,8	15,4	77,1	63,9	17,1	77,0	63,8	17,1	73,9	59,9	18,9
Any 2010												
1r. trimestre	79,1	67,1	15,2	77,3	63,4	17,9	77,1	63,2	18,0	74,1	59,1	20,2
2n. trimestre	79,2	65,6	17,2	77,8	63,9	17,9	77,9	64,0	17,9	74,5	59,4	20,2
3r. trimestre	79,8	66,1	17,2	78,6	64,5	17,9	78,5	64,7	17,6	74,5	59,7	19,9
4r. trimestre	79,0	66,2	16,2	78,2	64,1	18,0	78,0	63,9	18,1	74,5	59,2	20,5
Any 2011												
1r. trimestre	80,2	67,2	16,3	78,9	63,8	19,1	78,5	63,4	19,2	74,4	58,5	21,4
2n. trimestre	81,3	69,7	14,3	78,8	64,6	18,1	78,8	64,4	18,2	74,9	59,1	21,0
3r. trimestre	81,0	67,3	16,9	79,2	63,6	19,7	79,1	63,6	19,6	74,9	58,7	21,7
4r. trimestre	79,6	65,9	17,2	78,5	62,5	20,4	78,1	61,9	20,7	74,8	57,6	23,0
Any 2012												
1r. trimestre	79,6	65,3	17,9	78,5	61,4	21,7	78,4	60,9	22,3	74,9	56,5	24,6
2n. trimestre	79,6	65,7	17,5	77,6	60,6	21,9	78,0	60,7	22,1	75,1	56,5	24,8
3r. trimestre	80,0	64,7	19,1	78,0	59,9	23,3	78,2	60,4	22,6	75,3	56,3	25,2
4r. trimestre	79,3	64,3	19,0	78,1	59,1	24,3	77,9	59,1	24,1	75,0	55,4	26,2

Nota: Les taxes específiques fan referència a la població de 16 a 64 anys. Font: Departament d'Estadística de l'Ajuntament de Barcelona

Evolució taxa d'ocupació



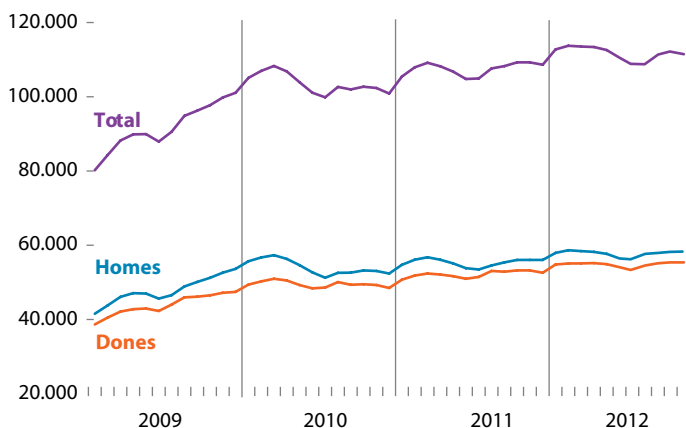
2/ Atur registrat

Població aturada a Barcelona. Desembre 2012

El nombre d'aturats registrats a la ciutat arriba al desembre de 2012 a les 112.192 persones, 57.062 homes i 55.130 dones. L'increment de població aturada registrada al SOC a Barcelona entre desembre de 2011 i desembre de 2012 és del 3,3%, la taxa més baixa de tot l'any, després de la d'octubre. Per la seva part, l'atur baixa en relació al mes anterior un 1%.

L'atur creix interanualment més entre les dones (4,8%) que entre els homes (1,8%). Aquesta situació es repeteix des de juliol de l'any 2010.

Evolució atur registrat a Barcelona per sexes.

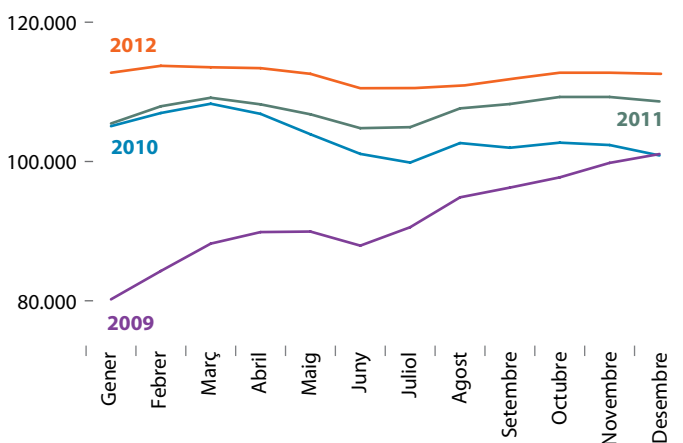


Atur registrat a les oficines del SOC a Barcelona

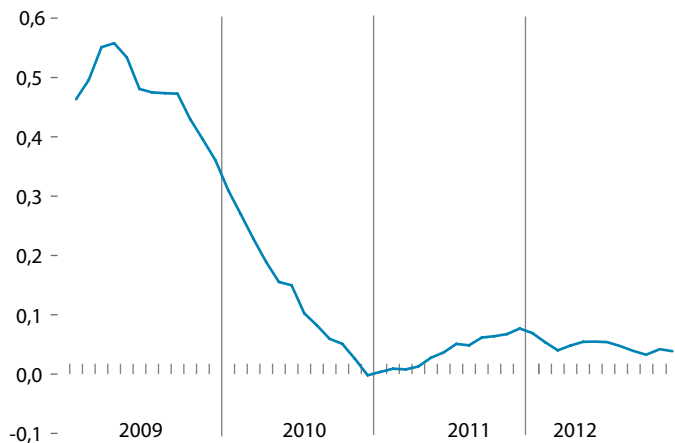
Atur registrat	2009			2010			2011			2012		
	Homes	Dones	Total	Homes	Dones	Total	Homes	Dones	Total	Homes	Dones	Total
Gener	41.543	38.664	80.207	55.683	49.390	105.073	54.729	50.727	105.456	57.935	54.812	112.747
Febrer	43.773	40.505	84.278	56.702	50.259	106.961	56.097	51.831	107.928	58.654	55.082	113.736
Març	46.086	42.120	88.206	57.324	50.968	108.292	56.768	52.385	109.153	58.421	55.107	113.528
Abril	47.093	42.772	89.865	56.321	50.515	106.836	56.092	52.111	108.203	58.210	55.192	113.402
Maig	46.984	42.957	89.941	54.630	49.277	103.907	55.105	51.669	106.774	57.678	54.907	112.585
Juny	45.622	42.295	87.917	52.695	48.394	101.089	53.820	50.964	104.784	56.440	54.081	110.521
Juliol	46.554	44.009	90.563	51.244	48.600	99.844	53.468	51.461	104.929	55.837	54.838	110.675
Agost	48.891	45.962	94.853	52.568	50.080	102.648	54.550	53.075	107.625	56.569	55.812	112.381
Setembre	50.111	46.139	96.250	52.618	49.354	101.972	55.379	52.871	108.250	56.593	55.495	112.088
Octubre	51.222	46.500	97.722	53.209	49.495	102.704	56.040	53.226	109.266	57.102	55.377	112.479
Novembre	52.609	47.189	99.798	53.072	49.292	102.364	56.046	53.219	109.265	57.445	55.874	113.319
Desembre	53.634	47.435	101.069	52.374	48.494	100.868	56.042	52.582	108.624	57.062	55.130	112.192

Font: Departament de Treball. Generalitat de Catalunya

Evolució atur registrat a Barcelona 2009 - 2012



Evolució interanual de la taxa d'atur registrat a Barcelona. 2009 - 2012



Població aturada a Barcelona per edats

Per edats, l'atur creix a Barcelona entre desembre de 2011 i desembre de 2012 en els dos grups d'edat superior als 24 anys, un 3,6% en el col·lectiu 25-54 anys, i un 8% en els majors de 54 anys.

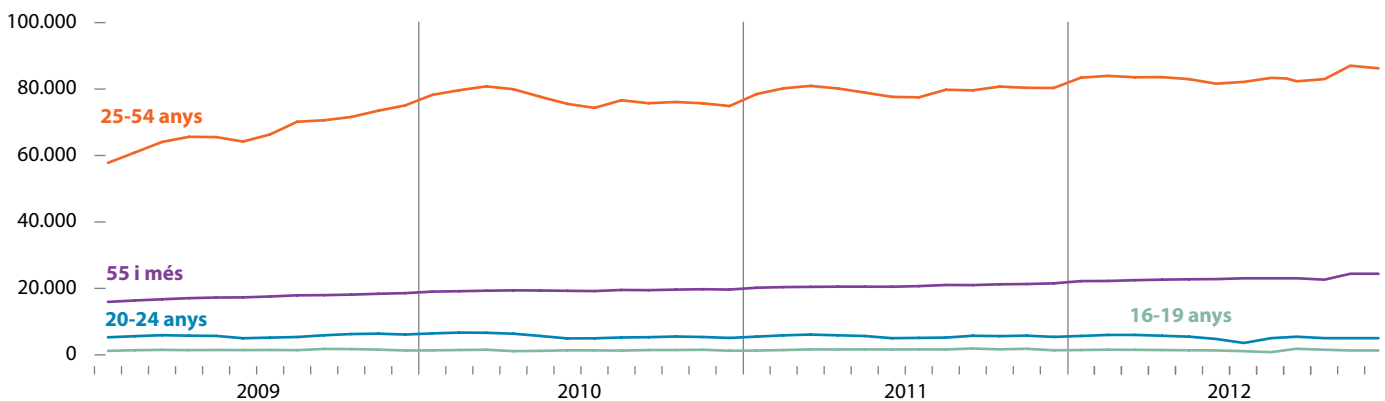
En el grup de menors de 20 anys l'atur baixa un 26,5% i un 13,5% en el grup de 20-24 anys (desè mes de reduccions interanuals en els dos casos). El 74,2% dels aturats es troben al grup 25-54 anys.

Atur registrat per edats a Barcelona

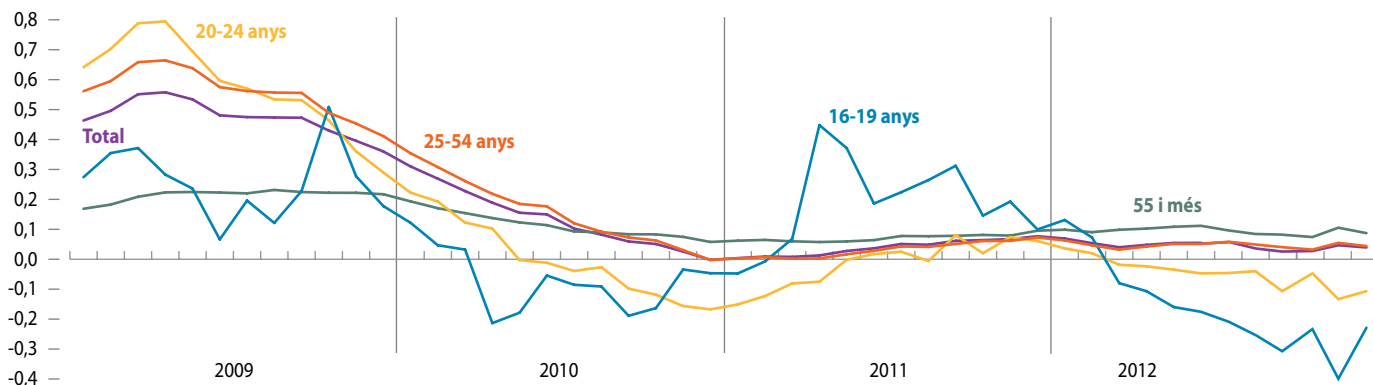
Atur registrat	2010					2011					2012				
	16-19	20-24	25-54	55 i més	Total	16-19	20-24	25-5	55 i més	Total	16-19	20-24	25-54	55 i més	Total
Gener	1.345	6.456	78.253	19.019	105.073	1.281	5.481	78.496	20.198	105.456	1.449	5.680	83.426	22.192	112.747
Febrer	1.455	6.697	79.657	19.152	106.961	1.444	5.872	80.224	20.388	107.928	1.549	5.990	83.964	22.233	113.736
Març	1.536	6.639	80.815	19.302	108.292	1.640	6.103	80.952	20.458	109.153	1.509	5.990	83.556	22.473	113.528
Abril	1.113	6.357	79.958	19.408	106.836	1.612	5.880	80.187	20.524	108.203	1.440	5.742	83.595	22.625	113.402
Maig	1.196	5.680	77.665	19.366	103.907	1.640	5.670	78.946	20.518	106.774	1.378	5.472	82.992	22.743	112.585
Juny	1.354	4.934	75.532	19.269	101.089	1.606	5.019	77.659	20.500	104.784	1.324	4.782	81.624	22.791	110.521
Juliol	1.340	4.975	74.336	19.193	99.844	1.640	5.100	77.506	20.683	104.929	1.271	4.822	81.672	22.910	110.675
Agost	1.278	5.224	76.622	19.524	102.648	1.616	5.193	79.790	21.026	107.625	1.191	4.898	83.303	22.989	112.381
Setembre	1.447	5.313	75.744	19.468	101.972	1.899	5.741	79.618	20.992	108.250	1.299	5.070	82.790	22.929	112.088
Octubre	1.449	5.518	76.102	19.635	102.704	1.660	5.629	80.746	21.231	109.266	1.215	5.296	83.141	22.827	112.479
Novembre	1.521	5.372	75.721	19.750	102.364	1.814	5.770	80.369	21.312	109.265	1.087	4.931	84.080	23.221	113.319
Desembre	1.245	5.088	74.889	19.646	100.868	1.369	5.397	80.338	21.520	108.624	1.006	4.670	83.265	23.251	112.192

Font: Departament de Treball. Generalitat de Catalunya

Evolució atur a Barcelona per edats. 2009- 2012



Evolució de la taxa de variació interanual de l'atur registrat per edats a Barcelona



Atur registrat a Barcelona per activitats

Les activitats que presenten reduccions de l'atur entre desembre de 2011 i desembre de 2012 són les activitats professionals i tècniques (-3,1%), les activitats lligades a l'energia elèctrica (-22,7%) i la construcció (-4,2%), així com les persones sense ocupació anterior, que baixen un 15,1%. Els serveis a les persones presenten un increment global interanual del nombre d'aturats

del 6,5%, mentre que l'atur al comerç creix un 8,1%. El sector industrial, en el seu conjunt, incrementa el seu atur en aquest període només un 0,8%. Els majors increments de l'atur dins dels serveis s'observen als transports (16,2%), la informació i comunicació (11,7%) i l'educació (8,5%).

Atur registrat a Barcelona per activitat segons CCAE-2009. Anys 2011-2012

Activitats	2011	2012	Variació desembre 2011/2012
	desembre	desembre	
A. Agricultura, ramaderia i pesca	483	549	13,7%
B. Indústries extractives	57	52	-8,8%
C. Indústries manufactureres	10.132	10.263	1,3%
D. Energia elèctrica i gas	291	225	-22,7%
E. Aigua, sanejament, residus	760	793	4,3%
F. Construcció	12.495	11.976	-4,2%
G. Comerç	16.219	17.536	8,1%
H. Transports i emmagatzematge	3.352	3.894	16,2%
I. Hostaleria	9.946	10.701	7,6%
J. Informació i comunicacions	3.941	4.402	11,7%
K. Activitats financeres i assegurances	1.685	1.716	1,8%
L. Activitats immobiliàries	1.046	1.106	5,7%
M. Activitats professionals, tècniques	12.058	11.679	-3,1%
N. Activ. Administr. i serv. auxiliars	15.227	15.891	4,4%
O. Administració pública	1.304	1.388	6,4%
P. Educació	3.671	3.983	8,5%
Q. Activitats sanitàries i serveis socials	4.650	4.860	4,5%
R. Activitats artístiques i entreteniment	2.267	2.442	7,7%
S. Altres serveis	4.061	4.178	2,9%
T. Llars que ocupen personal domèstic	674	881	30,7%
U. Organismes extraterritorials	27	44	63,0%
SA. Sense ocupació anterior	4.278	3.633	-15,1%
TOTAL	108.624	112.192	3,3%

Font: Elaboració pròpia amb dades del Departament d'Ocupació i Empresa de la Generalitat de Catalunya

Atur registrat a Barcelona per grans sectors segons CCAE-2009. Anys 2011-2012

Activitats	2011	2012	Variació desembre 2011/2012
	desembre	desembre	
Agricultura, ramaderia i pesca	483	549	13,7%
Indústria	11.240	11.333	0,8%
Construcció	12.495	11.976	-4,2%
Comerç i reparacions	16.219	17.536	8,1%
Hostaleria	9.946	10.701	7,6%
Serveis lligats a activitats econòmiques	37.309	38.688	3,7%
Serveis persones. Administració pública	9.652	10.275	6,5%
Altres serveis	7.002	7.501	7,1%
Sense ocupació anterior	4.278	3.633	-15,1%
TOTAL	108.624	112.192	3,3%

Font: Elaboració pròpia amb dades del Departament d'Ocupació i Empresa de la Generalitat de Catalunya

Atur registrat a Barcelona per nacionalitat

L'atur entre els espanyols augmenta un 5,7% de desembre de 2011 a desembre de 2012, mentre que entre els immigrants es redueix un 5%. És el setè mes consecutiu de baixades interanuals de l'atur entre els immigrants.

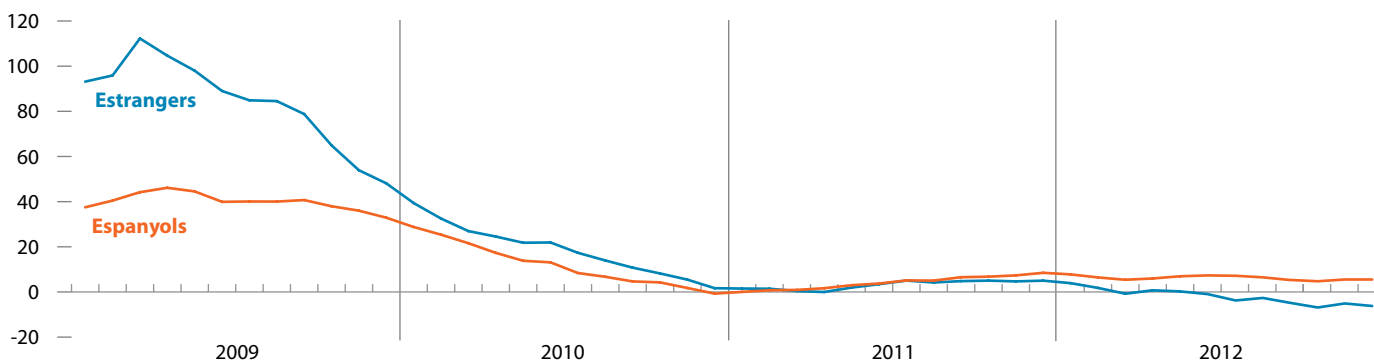
Població aturada. Nacionals i estrangers

Atur registrat	2010			2011			2012		
	Espanyols	Estrangers	Total	Espanyols	Estrangers	Total	Espanyols	Estrangers	Total
Gener	81.611	23.462	105.073	81.638	23.818	105.456	87.998	24.749	112.747
Febrer	82.882	24.079	106.961	83.504	24.424	107.928	88.873	24.863	113.736
Març	83.697	24.595	108.292	84.462	24.691	109.153	89.028	24.500	113.528
Abril	82.602	24.234	106.836	83.973	24.230	108.203	88.993	24.409	113.402
Maig	80.442	23.465	103.907	82.853	23.921	106.774	88.607	23.978	112.585
Juny	78.360	22.729	101.089	81.275	23.509	104.784	87.230	23.291	110.521
Juliol	77.782	22.062	99.844	81.756	23.173	104.929	88.117	22.558	110.675
Agost	80.361	22.287	102.648	84.402	23.223	107.625	89.616	22.765	112.381
Setembre	79.662	22.310	101.972	84.868	23.382	108.250	89.474	22.614	112.088
Octubre	79.974	22.730	102.704	85.394	23.872	109.266	89.857	22.622	112.479
Novembre	79.301	23.063	102.364	85.123	24.142	109.265	90.264	23.055	113.319
Desembre	77.961	22.907	100.868	84.569	24.055	108.624	89.351	22.841	112.192

Taxes de variació	2010			2011			2012		
	Espanyols	Estrangers	Total	Espanyols	Estrangers	Total	Espanyols	Estrangers	Total
Gener	28,8	39,4	31,0	0,0	1,5	0,4	7,8	3,9	6,9
Febrer	25,4	32,5	26,9	0,8	1,4	0,9	6,4	1,8	5,4
Març	21,6	27,0	22,8	0,9	0,4	0,8	5,4	-0,8	4,0
Abril	17,3	24,5	18,9	1,7	0,0	1,3	6,0	0,7	4,8
Maig	13,8	21,8	15,5	3,0	1,9	2,8	6,9	0,2	5,4
Juny	13,1	21,9	15,0	3,7	3,4	3,7	7,3	-0,9	5,5
Juliol	8,4	17,3	10,2	5,1	5,0	5,1	7,8	-2,7	5,5
Agost	6,7	14,0	8,2	5,0	4,2	4,8	6,2	-2,0	4,4
Setembre	4,7	10,8	5,9	6,5	4,8	6,2	5,4	-3,3	3,5
Octubre	4,2	8,2	5,1	6,8	5,0	6,4	5,2	-5,2	2,9
Novembre	1,8	5,5	2,6	7,3	4,7	6,7	6,0	-4,5	3,7
Desembre	-0,7	1,7	-0,2	8,5	5,0	7,7	5,7	-5,0	3,3

Font: Elaboració pròpia amb dades del Departament d'Ocupació i Empresa de la Generalitat de Catalunya

Evolució taxes variació interanual de l'atur registrat a Barcelona. Per nacionalitat



Atur registrat a Barcelona per duració

Les persones que porten fins a 6 mesos a l'atur suposen al desembre de 2012 el 43% del total d'aturats, arribant a un mínim històric. Els aturats que porten més d'un any a l'atur són el grup que més ha crescut entre desembre de 2011 i desembre de 2012,

concretament un 15,9%, i el seu pes ja arriba al 38,1% del total d'aturats, quatre punts més que al mateix mes de 2011, i el percentatge més alt dels darrers quatre anys.

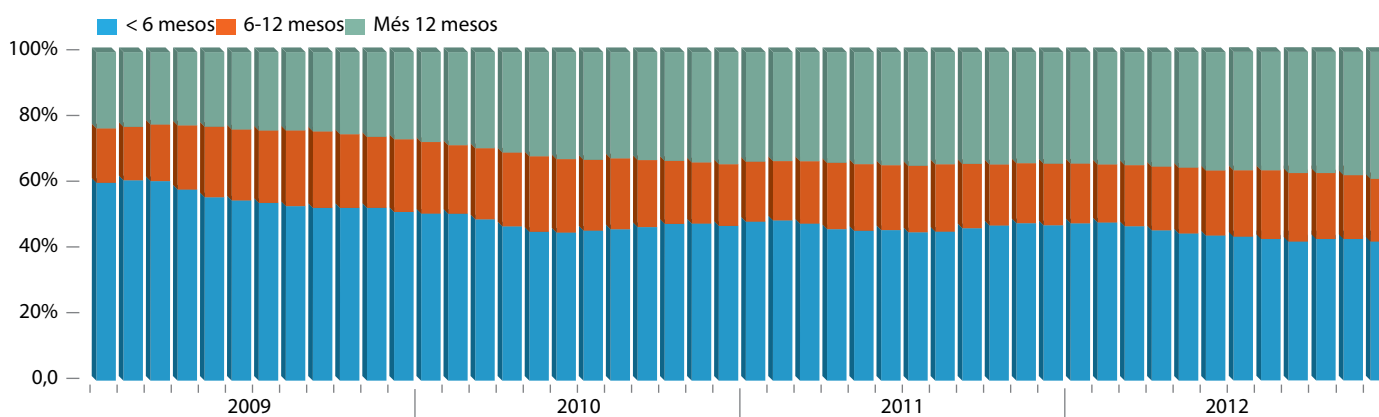
Evolució de l'atur registrat a Barcelona per durada. 2011-2012

Atur registrat	2011				2012			
	< 6 mesos	6-12 mesos	> 12 mesos	Total	< 6 mesos	6-12 mesos	> 12 mesos	Total
Gener	51.028	19.250	35.178	105.456	53.991	20.510	38.246	112.747
Febrer	52.640	19.489	35.799	107.928	54.747	20.110	38.879	113.736
Març	52.159	20.742	36.252	109.153	53.352	21.112	39.064	113.528
Abril	49.892	21.844	36.467	108.203	51.886	21.995	39.521	113.402
Maig	48.708	21.655	36.411	106.774	50.428	22.573	39.584	112.585
Juny	48.023	20.691	36.070	104.784	48.821	21.884	39.816	110.521
Juliol	47.391	21.208	36.330	104.929	48.554	21.944	40.177	110.675
Agost	48.803	22.093	36.729	107.625	48.922	22.626	40.833	112.381
Setembre	50.231	21.168	36.851	108.250	48.498	22.100	41.490	112.088
Octubre	51.603	20.306	37.357	109.266	49.820	21.046	41.613	112.479
Novembre	52.370	19.953	36.942	109.265	50.308	20.715	42.296	113.319
Desembre	51.374	20.351	36.899	108.624	48.274	21.135	42.783	112.192

Taxes de variació	2011				2012			
	< 6 mesos	6-12 mesos	> 12 mesos	Total	< 6 mesos	6-12 mesos	> 12 mesos	Total
Gener	-4,5%	-15,9%	22,3%	0,4%	5,8%	6,5%	8,7%	6,9%
Febrer	-3,1%	-12,7%	18,2%	0,9%	4,0%	3,2%	8,6%	5,4%
Març	-1,9%	-11,5%	14,5%	0,8%	2,3%	1,8%	7,8%	4,0%
Abril	-0,6%	-9,0%	11,6%	1,3%	4,0%	0,7%	8,4%	4,8%
Maig	3,5%	-9,4%	10,6%	2,8%	3,5%	4,2%	8,7%	5,4%
Juny	5,4%	-8,5%	9,6%	3,7%	1,7%	5,8%	10,4%	5,5%
Juliol	3,9%	-1,3%	10,9%	5,1%	2,5%	3,5%	10,6%	5,5%
Agost	3,2%	-0,3%	10,7%	4,8%	0,2%	2,4%	11,2%	4,4%
Setembre	5,4%	1,8%	10,0%	6,2%	-3,5%	4,4%	12,6%	3,5%
Octubre	5,3%	3,1%	9,8%	6,4%	-3,5%	3,6%	11,4%	2,9%
Novembre	7,0%	4,6%	7,5%	6,7%	-3,9%	3,8%	14,5%	3,7%
Desembre	8,2%	7,4%	7,2%	7,7%	-6,0%	3,9%	15,9%	3,3%

Nota: La variació del % sobre el total és en punts percentuals. Font: Elaboració pròpia amb dades del Departament d'Ocupació i Empresa de la Generalitat de Catalunya

Evolució de l'atur registrat a Barcelona per durada. 2009 - 2012



Atur registrat a Barcelona. Per nivell d'estudis

Els majors augments interanuals de l'atur s'observen, de nou, entre les persones amb nivells d'estudi superiors: tècnics professionals superiors (15,5%), estudis universitaris i post-secundaris (10,2%) i estudis secundaris de formació professional (8,3%). En

canvi, torna a reduir-se entre les persones amb estudis primaris incomplets (un 14,4%) i complets (4,8%). El 66,6% dels aturats són persones que tenen, com a màxim, estudis secundaris generals.

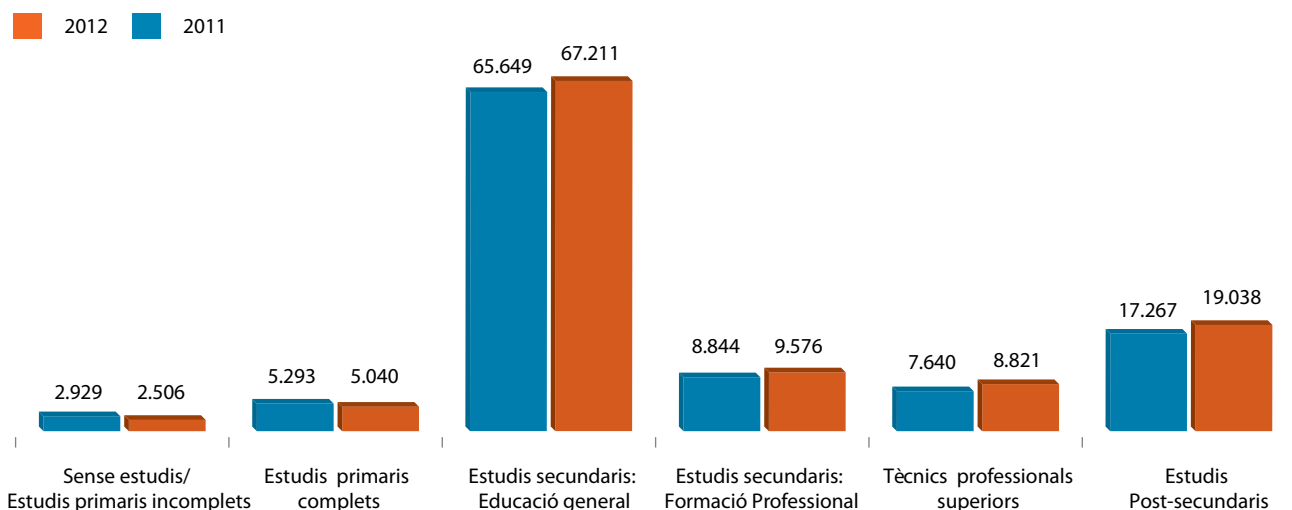
Distribució de l'atur registrat a Barcelona per nivells d'estudis (desembre 2012)

Nivell d'estudis	Total BCN	
	Nombre aturats	% Nivell / total BCN
Sense estudis/ Estudis primaris incomplets		
Desembre 2011	2.929	2,7
Desembre 2012	2.506	2,2
% Variació	-14,4%	
Estudis primaris complets		
Desembre 2011	5.293	4,9
Desembre 2012	5.040	4,5
% Variació	-4,8%	
Estudis secundaris: Educació general		
Desembre 2011	66.649	61,4
Desembre 2012	67.211	59,9
% Variació	0,8%	

Nivell d'estudis	Total BCN	
	Nombre aturats	% Nivell / total BCN
Estudis secundaris: Formació professional		
Desembre 2011	8.844	8,1
Desembre 2012	9.576	8,5
% Variació	8,3%	
Tècnics professionals superiors		
Desembre 2011	7.640	7,0
Desembre 2012	8.821	7,9
% Variació	15,5%	
Estudis Post-secundaris		
Desembre 2011	17.269	15,9
Desembre 2012	19.038	17,0
% Variació	10,2%	
TOTALS		
Desembre 2011	108.624	
Desembre 2012	112.192	
% Variació	3,3%	

Font: Elaboració pròpia amb dades del Departament d'Ocupació i Empresa de la Generalitat de Catalunya

Distribució de l'atur registrat per nivells d'estudis (Desembre 2011-2012)



Atur registrat a Barcelona. Per districtes. Desembre 2012

Entre desembre de 2011 i desembre de 2012 els increments d'atur més rellevants s'observen als districtes de Nou Barris (6,2%), Sant Andreu (5,2%) i Horta-Guinardó (4,7%). Els districtes que presenten els menors augments són Sarrià-Sant Gervasi (2,4%) i Gràcia (2,3%). Ciutat Vella torna a ser el districte que presenta, per novè mes consecutiu, el millor comportament, i torna a ser, com ja va passar en mesos anteriors, l'únic districte on baixa interanualment l'atur al desembre (-4,2%).

Els districtes de Ciutat Vella, Sants-Montjuïc, Horta-Guinardó, Nou Barris, Sant Andreu i Sant Martí presenten un pes dels seus aturats sobre el total d'atur de Barcelona superior al percentatge de la seva població entre 16 i 64 anys sobre la població total de la ciutat.

Població aturada per districtes a Barcelona. Agost 2012

Atur registrat Districtes	2011 Desembre	2012 Desembre	% variació Desembre 2011/2012	% Aturats sobre total aturats ciutat	% Pobl. districte/ ciutat(*)
Barcelona	108.624	112.192	3,3%		
Ciutat Vella	9.941	9.525	-4,2%	8,5%	7,2%
Eixample	15.470	15.916	2,9%	14,2%	16,5%
Sants-Montjuïc	12.976	13.322	2,7%	11,9%	11,7%
Les Corts	4.308	4.444	3,2%	4,0%	5,0%
Sarrià-St. Gervasi	5.433	5.563	2,4%	5,0%	8,4%
Gràcia	7.488	7.657	2,3%	6,8%	7,6%
Horta-Guinardó	11.678	12.225	4,7%	10,9%	10,2%
Nou Barris	13.880	14.744	6,2%	13,1%	10,0%
Sant Andreu	10.700	11.162	4,3%	9,9%	9,2%
Sant Martí	16.748	17.624	5,2%	15,7%	14,4%
NC	2	10	400,0%	0,0%	

Font: Departament d'Empresa i Ocupació. Generalitat de Catalunya. Servicio Público de Empleo Estatal (SEPE). INEM. Departament d'Estadística, Ajuntament de Barcelona.

(*) Població 16-64 anys segons la lectura del Padró Municipal d'Habitants a 30 de juny de 2011

Grau de cobertura dels subsidis d'atur. Desembre 2012

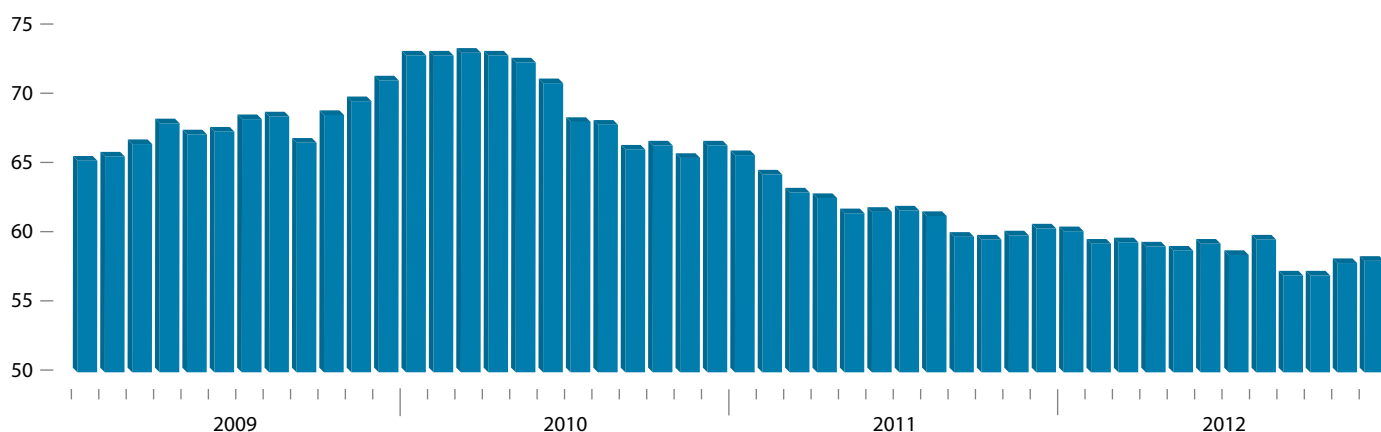
A l'agost de 2012, el 59,4% dels aturats de Barcelona tenen algun tipus de cobertura, 1,9 punts menys que fa un any. És la taxa més baixa dels darrers quatre anys.

Evolució de la taxa de cobertura de l'atur

	2009	2010	2011	2012
Gener	65,3	72,9	65,7	60,2
Febrer	65,6	72,9	64,3	59,3
Març	66,5	73,1	63,0	59,4
Abril	68,0	72,9	62,6	59,1
Maig	67,2	72,4	61,5	58,8
Juny	67,4	70,9	61,6	59,3
Juliol	68,3	68,1	61,7	58,4
Agost	68,5	67,9	61,3	59,4
Setembre	66,6	66,1	59,8	57,6
Octubre	68,6	66,4	59,6	57,6
Novembre	69,6	65,5	59,9	58,0
Desembre	71,1	66,4	60,4	58,1

Font: Departament d'Empresa i Ocupació. Generalitat de Catalunya.

Evolució de la taxa de cobertura de l'atur.



Atur registrat per àmbits territorials. Desembre 2012

Barcelona presenta un increment de l'atur entre desembre de 2011 i desembre de 2012 (3,3%) inferior, per quinzè mes consecutiu, a la variació estatal (9,6%), de Catalunya (5,3%) i a l'augment de l'atur provincial (5,7%).

La variació mensual de l'atur és força erràtica al llarg de l'any 2012. Al desembre, tots als àmbits territorials presenten reduccions de l'atur respecte al mes anterior, que van de l'1,2% estatal al 0,8% de Catalunya. A Barcelona ciutat la reducció és de l'1%. Des de gener, la ciutat ha tingut sis mesos amb reduccions mensuals de l'atur.

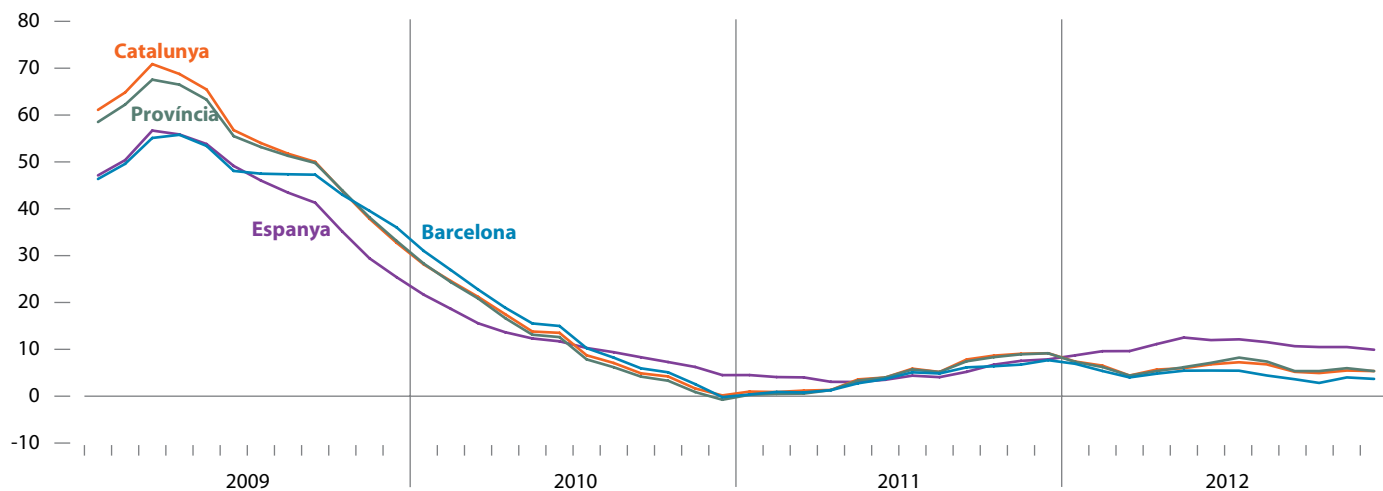
Atur registrat a Barcelona i altres àmbits territorials

	Barcelona				Província Barcelona			
	2011	2012	% Variació 2010-2011	% Variació 2011-2012	2011	2012	% Variació 2010-2011	% Variació 2011-2012
Gener	105.456	112.747	0,4	6,9	436.194	468.092	0,3	7,3
Febrer	107.928	113.736	0,9	5,4	446.284	474.064	0,5	6,2
Març	109.153	113.528	0,8	4,0	453.767	473.693	0,6	4,4
Abril	108.203	113.402	1,3	4,8	449.861	473.959	1,3	5,4
Maig	106.774	112.585	2,8	5,4	445.923	473.457	3,4	6,2
Juny	104.784	110.521	3,7	5,5	434.688	465.691	4,0	7,1
Juliol	104.929	110.675	5,1	5,5	431.657	466.839	5,7	8,2
Agost	107.625	112.381	4,8	4,4	442.820	473.811	5,2	7,0
Setembre	108.250	112.088	6,2	3,5	450.142	476.808	7,5	5,9
Octubre	109.266	112.479	6,4	2,9	457.129	482.646	8,3	5,6
Novembre	109.265	113.319	6,7	3,7	456.770	485.335	8,9	6,3
Desembre	108.624	112.192	7,7	3,3	454.961	481.112	9,2	5,7

	Catalunya				Espanya			
	2011	2012	% Variació 2010-2011	% Variació 2011-2012	2011	2012	% Variació 2010-2011	% Variació 2011-2012
Gener	589.623	633.210	1,0	7,4	4.231.003	4.599.829	4,5	8,7
Febrer	602.611	641.948	0,9	6,5	4.299.263	4.712.098	4,1	9,6
Març	611.269	638.247	1,2	4,4	4.333.669	4.750.867	4,0	9,6
Abril	601.541	635.721	1,3	5,7	4.269.360	4.744.235	3,1	11,1
Maig	595.342	630.932	3,6	6,0	4.189.659	4.714.122	3,0	12,5
Juny	576.394	615.576	4,0	6,8	4.121.801	4.615.269	3,5	12,0
Juliol	570.869	614.792	5,9	7,7	4.079.742	4.587.455	4,4	12,4
Agost	584.648	622.882	5,2	6,5	4.130.927	4.625.634	4,1	12,0
Setembre	600.930	632.457	7,8	5,2	4.226.744	4.705.279	5,2	11,3
Octubre	615.558	646.306	8,7	5,0	4.360.926	4.833.521	6,7	10,8
Novembre	615.669	652.091	9,1	5,9	4.420.462	4.907.817	7,5	11,0
Desembre	614.244	646.956	9,2	5,3	4.422.359	4.848.723	7,9	9,6

Font: Departament d'Empresa i Ocupació. Generalitat de Catalunya. Servicio Público de Empleo Estatal (SEPE)

Evolució taxes de variació interanual de l'atur per àmbits territorials (2009 - 2012)

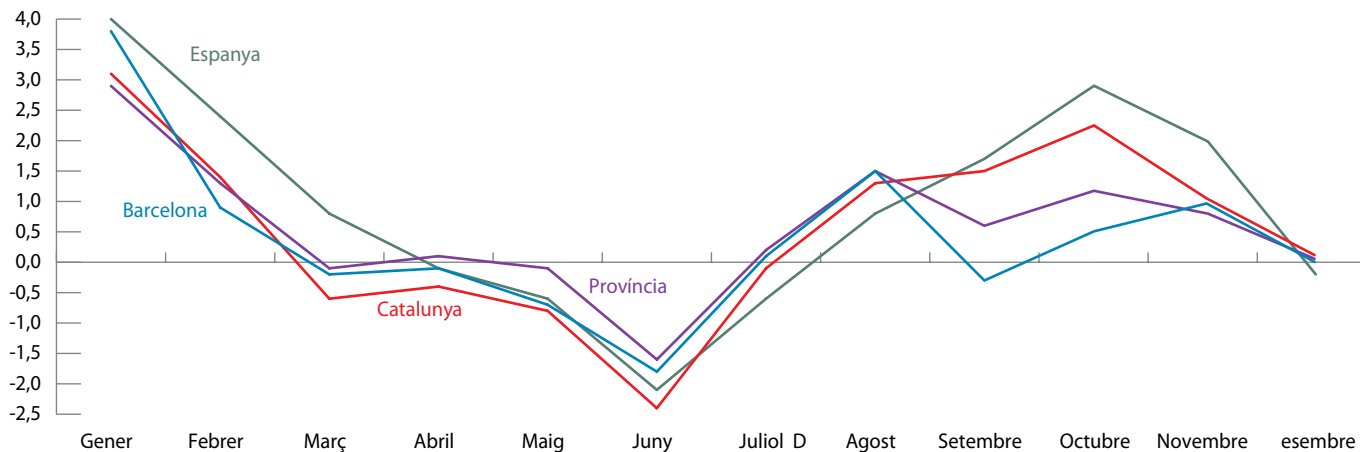


Variacions mensuals de l'atur registrat a Barcelona i altres àmbits territorials. Any 2012

	Barcelona	Província	Catalunya	Espanya
Gener	3,8%	2,9%	3,1%	4,0%
Febrer	0,9%	1,3%	1,4%	2,4%
Març	-0,2%	-0,1%	-0,6%	0,8%
Abril	-0,1%	0,1%	-0,4%	-0,1%
Maig	-0,7%	-0,1%	-0,8%	-0,6%
Juny	-1,8%	-1,6%	-2,4%	-2,1%
Juliol	0,1%	0,2%	-0,1%	-0,6%
Agost	1,5%	1,5%	1,3%	0,8%
Setembre	-0,3%	0,6%	1,5%	1,7%
Octubre	0,3%	1,2%	2,2%	2,7%
Novembre	0,7%	0,6%	0,9%	1,5%
Desembre	-1,0%	-0,9%	-0,8%	-1,2%

Font: Elaboració pròpia amb dades del Departament d'Ocupació i Empresa de la Generalitat de Catalunya i del Servicio Público de Empleo Estatal (SEPE)

Variacions mensuals de l'atur registrat a Barcelona i altres àmbits territorials. Any 2012



Atur registrat a la RMB. Desembre 2012

La RMB presenta un increment de l'atur entre desembre de 2011 i desembre de 2012 del 5,8%. El Barcelonès i el Garraf són les comarques amb menors increments (3,7 i 5,1% respectiva-

ment), mentre que l'Alt Penedès (8%) presenta el major augment.

DADES BÀSIQUES ÀMBIT RMB	2011 Desembre	2012 Desembre	% variació 2011/2012
TOTAL	411.755	435.450	5,8%
PER SEXE			
Home	213.773	221.399	3,6%
Dona	197.982	214.051	8,1%
PER EDAT			
Menors de 20	7.346	6.028	-17,9%
De 20 a 24	23.772	21.562	-9,3%
De 25 a 54	305.578	324.580	6,2%
55 anys i més	75.059	83.280	11,0%
DURADA DEMANDA			
Fins a 6 mesos	189.781	181.660	-4,3%
De 6 a 12 mesos	74.973	79.161	5,6%
Més de 12 mesos	147.001	174.629	18,8%
FORMACIÓ			
Fins primaris incomplets	21.559	20.612	-4,4%
Estudis primaris complets	33.790	32.861	-2,7%
Secundària FP	35.052	39.423	12,5%
Secundària general	260.941	272.193	4,3%
Tècnics-prof. superiors	24.206	29.055	20,0%
Universitaris i altres Estudis post-secundaris	36.207	41.306	14,1%
SECTOR ECONÒMIC			
Agricultura	3.440	3.957	15,0%
Indústria	64.719	66.773	3,2%
Construcció	63.618	62.227	-2,2%
Serveis	259.565	282.756	8,9%
Sense ocupació anterior	20.413	19.737	-3,3%
NACIONALITAT			
Espanyol	327.269	354.400	8,3%
Comunitari no espanyol	13.039	12.509	-4,1%
No comunitari	71.447	68.541	-4,1%
COMARQUES			
Alt Penedès	8.508	9.190	8,0%
Baix Llobregat	66.359	71.396	7,6%
Barcelonès	170.223	176.502	3,7%
Garraf	13.267	13.946	5,1%
Maresme	38.533	40.754	5,8%
Vallès Occidental	79.652	85.818	7,7%
Vallès Oriental	35.213	37.844	7,5%

Font: Elaboració pròpia amb dades del Departament d'Empresa i Ocupació de la Generalitat de Catalunya

Atur registrat per províncies i Comunitats Autònomes. Desembre 2012

Catalunya és, després de les Illes Balears, la comunitat autònoma amb l'increment interanual de l'atur més baix de desembre de 2011 a desembre de 2012 (5,3%), més de quatre punts per sota de la mitjana estatal. Les províncies catalanes ocupen qua-

tre dels sis primers llocs quant a millor comportament de l'atur al darrer any. La província de Barcelona, per la seva part, presenta un increment interanual de l'atur del 5,7%, quasi quatre punts per sota de la mitjana espanyola.

Atur registrat a Espanya, per províncies i comunitats autònomes. Desembre 2012

Àmbit Territorial	Nombre d'aturats	% Variació interanual
Balears (Illes)	95.835	-2,30
Girona	59.889	2,16
Tarragona	74.015	5,13
Catalunya	646.956	5,33
Alacant	226.227	5,35
Lleida	31.940	5,54
Barcelona	481.112	5,75
Castelló	62.038	6,31
Com. Valenciana	569.735	6,49
Osca	15.536	6,83
Badajoz	94.788	7,06
Las Palmas	151.107	7,22
Canàries	284.915	7,28
Pontevedra	110.466	7,29
Sta. C. Tenerife	133.808	7,36
València	281.470	7,45
Ourense	30.407	7,76
Extremadura	145.944	7,79
Galícia	278.787	7,96
Màlaga	210.872	8,14
Múrcia	154.551	8,14
A Coruña	109.975	8,19
Terol	10.825	8,24
Aragó	110.521	8,37
Rioja (La)	27.577	8,65
Saragossa	84.160	8,68
Càceres	51.156	9,16
Almeria	79.050	9,42
Total Nacional	4.848.723	9,64
Lugo	27.939	9,97
Granada	108.185	10,22
Càdiz	204.255	10,29

Àmbit Territorial	Nombre d'aturats	% Variació interanual
Huelva	66.916	10,53
Segòvia	12.418	10,59
Navarra (Com. foral de)	51.944	10,65
Guadalajara	24.667	11,15
Madrid (Com. de)	544.484	11,41
Salamanca	35.850	11,56
Andalusia	1.083.829	11,83
Sevilla	254.855	11,91
Valladolid	51.201	12,72
Ceuta	12.230	13,01
Àvila	18.489	13,48
Castella i Lleó	237.259	13,81
Zamora	18.823	14,02
Cantàbria	56.341	14,34
Burgos	32.090	14,56
Conca	21.424	14,60
Astúries	103.787	14,63
Lleó	45.918	14,79
Sòria	6.742	15,13
Albacete	53.669	15,18
Bizcaia	94.811	15,77
Guipúzcoa	47.688	15,94
Castella-La Manxa	262.340	16,16
Pais Basc	169.083	16,29
Toledo	92.951	16,61
Còrdova	96.293	17,74
Ciudad Real	69.629	18,72
Àlava	26.584	18,85
Palència	15.728	20,80
Melilla	12.605	21,71
Jaen	63.403	30,73

Font: Servicio Estatal de Empleo Público

Demandes d'ocupació. Per nivells d'estudi. Desembre 2012

Les demandes d'ocupació s'incrementen, en conjunt, un 0,9% entre desembre de 2011 i desembre de 2012, mentre que l'atur registrat va créixer un 3,3% al mateix període. Els majors augments interanuals de les demandes d'ocupació s'observen, com passava amb l'atur registrat, entre les persones amb nivells d'estudi superiors: tècnics professionals superiors (12%), secundaris de formació professional (5,4%) i estudis universitaris i post-secundaris (4,4%).

Distribució de les demandes d'ocupació a Barcelona per nivells d'estudis. Desembre 2012

Nivell d'estudis	Total BCN	
	Demandes ocupació	% Nivell / total BCN
Sense estudis/ Estudis primaris incomplets		
Desembre 2011	3.995	2,8
Desembre 2012	3.372	2,3
% Variació	-15,6%	
Estudis primaris complets		
Desembre 2011	7.190	5,0
Desembre 2012	6.652	4,6
% Variació	-7,5%	
Estudis secundaris: Educació general		
Desembre 2011	85.451	59,9
Desembre 2012	85.012	59,1
% Variació	-0,5%	
Estudis secundaris: Formació Professional		
Desembre 2011	11.373	8,0
Desembre 2012	11.983	8,3
% Variació	5,4%	
Tècnics professionals superiors		
Desembre 2011	10.092	7,1
Desembre 2012	11.300	7,9
% Variació	12,0%	
Estudis Post-secundaris		
Desembre 2011	24.483	17,2
Desembre 2012	25.560	17,8
% Variació	4,4%	
TOTALS		
Desembre 2011	142.584	
Desembre 2012	143.879	
% Variació	0,9%	

Font: Elaboració pròpia amb dades del Departament d'Ocupació i Empresa de la Generalitat de Catalunya

Demandes d'ocupació de no aturats a Barcelona. Desembre 2012 Per nivells d'estudi

El pes de les persones amb estudis superiors i post-secundaris és més alt entre els demandants d'ocupació no aturats que entre els aturats. Així, mentre que el 17% dels aturats presenten aquesta titulació, entre els demandants no aturats aquest percentatge puja fins al 20,6%.

Demandants d'ocupació no aturats per nivells d'estudis. Desembre 2012

Nivell d'estudis	Total BCN	
	Demandes ocupació no aturats	% Nivell / total BCN
Sense estudis/ Estudis primaris incomplets		
Desembre 2011	1.066	3,1
Desembre 2012	866	2,7
% Variació	-18,8%	
Estudis primaris complets		
Desembre 2011	1.897	5,6
Desembre 2012	1.612	5,1
% Variació	-15,0%	
Estudis secundaris: Educació general		
Desembre 2011	18.802	55,4
Desembre 2012	17.801	56,2
% Variació	-5,3%	
Estudis secundaris: Formació Professional		
Desembre 2011	2.529	7,4
Desembre 2012	2.407	7,6
% Variació	-4,8%	
Tècnics professionals superiors		
Desembre 2011	2.452	7,2
Desembre 2012	2.479	7,8
% Variació	1,1%	
Estudis Post-secundaris		
Desembre 2011	7.214	21,2
Desembre 2012	6.522	20,6
% Variació	-9,6%	
TOTALS		
Desembre 2011	33.960	
Desembre 2012	31.687	
% Variació	-6,7%	

Font: Elaboració pròpia amb dades del Departament d'Ocupació i Empresa de la Generalitat de Catalunya

Demandes d'ocupació de no aturats a Barcelona. Per activitats econòmiques

Si analitzem les demandes d'ocupació formalitzades per persones no aturades, les principals activitats que presenten increments interanuals entre desembre de 2011 i desembre de 2012 són les activitats financeres i assegurances (20,9%), els transports (14,1%) i les llars que ocupen personal domèstic (61,7%).

A la indústria pugen un 1,8% i a la construcció baixen un 8,4%. Entre els serveis, les majors caigudes s'observen a les activitats immobiliàries a l'educació (26,5%), les activitats professionals i tècniques (12,6%) i a l'administració pública (40,9%).

Demandes ocupació a Barcelona de no aturats per activitat, segons CCAE-2009. Desembre 2012

Activitats	2011 Desembre	2012 Desembre	Variació Desembre 2011/2012
A. Agricultura, ramaderia i pesca	283	220	-22,3%
B. Indústries extractives	27	22	-18,5%
C. Indústries manufactureres	3.820	3.972	4,0%
D. Energia elèctrica i gas	98	153	56,1%
E. Aigua, sanejament, residus	244	117	-52,0%
F. Construcció	2.160	1.978	-8,4%
G. Comerç	3.534	3.587	1,5%
H. Transports i emmagatzematge	1.359	1.550	14,1%
I. Hostaleria	2.946	2.657	-9,8%
J. Informació i comunicacions	1.169	1.144	-2,1%
K. Activitats financeres i assegurances	306	370	20,9%
L. Activitats immobiliàries	216	181	-16,2%
M. Activitats professionals, tècniques	4.408	3.851	-12,6%
N. Activ. Administr. i serv. auxiliars	3.719	3.367	-9,5%
O. Administració pública	530	313	-40,9%
P. Educació	1.794	1.318	-26,5%
Q. Activitats sanitàries i serveis socials	3.233	3.033	-6,2%
R. Activitats artístiques i entreteniment	753	714	-5,2%
S. Altres serveis	1.378	1.291	-6,3%
T. Llars que ocupen personal domèstic	264	427	61,7%
U. Organismes extraterritorials	16	14	-12,5%
SA. Sense ocupació anterior	1.703	1.408	-17,3%
TOTAL	33.960	31.687	-6,7%

Font: Elaboració pròpia amb dades del Departament d'Ocupació i Empresa de la Generalitat de Catalunya

Demandes ocupació a Barcelona per activitat segons CCAE-2009. Desembre 2012

Activitats	2011 Desembre	2012 Desembre	Variació Desembre 2011/2012
Agricultura, ramaderia i pesca	283	220	-22,3%
Indústria	4.189	4.264	1,8%
Construcció	2.160	1.978	-8,4%
Comerç i reparacions	3.534	3.587	1,5%
Hostaleria	2.946	2.657	-9,8%
Serveis lligats a activitats econòmiques	11.177	10.463	-6,4%
Serveis persones. Administració públiques	5.573	4.678	-16,1%
Altres serveis	2.395	2.432	1,5%
Sense ocupació anterior	1.703	1.408	-17,3%
TOTAL	33.960	31.687	-6,7%

Font: Elaboració pròpia amb dades del Departament d'Ocupació i Empresa de la Generalitat de Catalunya

3/ Contractació

Evolució de la contractació a Barcelona. Per tipus de contracte. Desembre 2012

El nombre de contractes formalitzats al desembre de 2012 presenta una important reducció respecte el mateix mes de 2011 (un 15,2%), arribant als 55.825 contractes, la xifra més baixa dels darrers sis anys al desembre. Mentre que la contractació indefinida puja un 18,4%, la temporal cau quasi un 18%. El total de

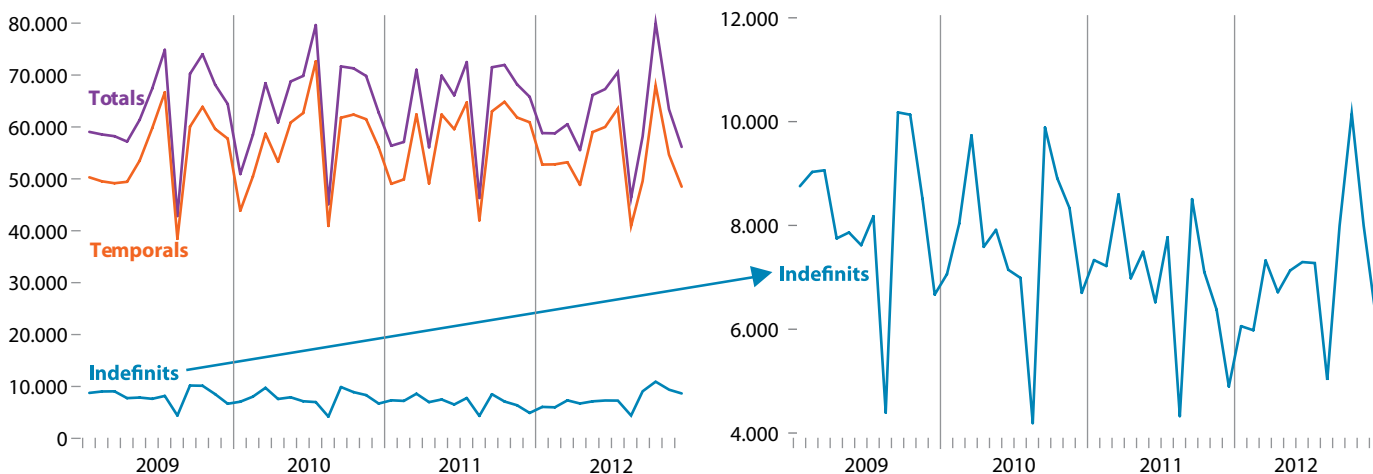
contractes formalitzats al llarg de l'any 2012 arriba als 742.580, un 3,9% menys que l'any 2011. El total d'indefinitos puja un 0,7%, fins als 83.712, i el de temporals arriba als 658.868 contractes, un 4,5% menys que al 2011.

Contractació a Barcelona (2010-2012). Per tipologia de contracte

Atur registrat	2010			2011			2012		
	Indefinitos	Temporals	Total	Indefinitos	Temporals	Total	Indefinitos	Temporals	Total
Gener	7.062	43.867	50.929	7.332	49.042	56.374	6.059	52.757	58.816
Febrer	8.036	50.459	58.495	7.218	49.891	57.109	5.980	52.789	58.769
Març	9.736	58.697	68.433	8.598	62.416	71.014	7.325	53.203	60.528
Abril	7.587	53.280	60.867	6.982	49.109	56.091	6.713	48.831	55.544
Maig	7.914	60.843	68.757	7.492	62.397	69.889	7.131	59.013	66.144
Juny	7.146	62.693	69.839	6.520	59.565	66.085	7.294	59.997	67.291
Juliol	6.988	72.641	79.629	7.772	64.725	72.497	7.279	64.146	71.425
Agost	4.191	40.934	45.125	4.326	41.997	46.323	4.084	42.749	46.833
Setembre	9.887	61.778	71.665	8.506	62.996	71.502	8.014	50.424	58.438
Octubre	8.909	62.386	71.295	7.100	64.843	71.943	10.384	69.268	79.652
Novembre	8.333	61.491	69.824	6.376	61.821	68.197	7.649	55.666	63.315
Desembre	6.701	56.052	62.753	4.897	60.901	65.798	5.800	50.025	55.825
Totals	92.490	685.121	777.611	83.119	689.703	772.822	83.712	658.868	742.580

Font: Elaboració pròpia amb dades del Departament d'Ocupació i Empresa de la Generalitat de Catalunya

Contractació a Barcelona (2009 - 2012). Per tipologia de contracte



Evolució de la contractació a Barcelona. Per sexes i tipologia. Desembre 2012

El 54,3% dels contractes que es van formalitzar a Barcelona al desembre de 2012 són per dones (30.317) i el 45,7% (25.508 contractes) per homes. La temporalitat és lleugerament major entre les dones (89,8% del total de contractes femenins formalitzats al desembre) que entre els homes (89,4%). Entre desembre de 2011 i desembre de 2012 els contractes entre els homes cauen un 10,9% i entre les dones un 18,4%.

Contractes registrats per sexes i durada a Barcelona. 2012

En termes absoluts	Homes			Dones			Total		
	Indefinits	Temporals	Total	Indefinits	Temporals	Total	Total	% Homes	% Dones
Gener	3.249	23.946	27.195	2.810	28.811	31.621	58.816	46,2%	53,8%
Febrer	3.263	23.784	27.047	2.717	29.005	31.722	58.769	46,0%	54,0%
Març	3.962	25.762	29.724	3.363	27.441	30.804	60.528	49,1%	50,9%
Abril	3.585	23.563	27.148	3.128	25.268	28.396	55.544	48,9%	51,1%
Maig	3.821	28.943	32.764	3.310	30.070	33.380	66.144	49,5%	50,5%
Juny	3.721	28.990	32.711	3.573	31.007	34.580	67.291	48,6%	51,4%
Juliol	3.726	30.629	34.355	3.553	33.517	37.070	71.425	48,1%	51,9%
Agost	2.235	19.820	22.055	1.849	22.929	24.778	46.833	47,1%	52,9%
Setembre	3.833	22.964	26.797	4.181	27.460	31.641	58.438	45,9%	54,1%
Octubre	4.443	32.790	37.233	5.941	36.478	42.419	79.652	46,7%	53,3%
Novembre	3.438	25.950	29.388	4.211	29.716	33.927	63.315	46,4%	53,6%
Desembre	2.708	22.800	25.508	3.092	27.225	30.317	55.825	45,7%	54,3%

	Pes sobre el total				Taxes de variació interanual					
	Homes		Dones		Homes			Dones		
	% Indefinits	% Temporals	% Indefinits	% Temporals	Indefinits	Temporals	Total	Indefinits	Temporals	Total
Gener	11,9%	88,1%	8,9%	91,1%	-17,2%	7,9%	4,1%	-17,5%	7,3%	4,5%
Febrer	12,1%	87,9%	8,6%	91,4%	-14,2%	7,4%	4,3%	-20,4%	4,5%	1,8%
Març	13,3%	86,7%	10,9%	89,1%	-10,7%	-10,5%	-10,5%	-19,2%	-18,4%	-18,5%
Abril	13,2%	86,8%	11,0%	89,0%	-6,0%	0,0%	-0,9%	-1,2%	-1,0%	-1,1%
Maig	11,7%	88,3%	9,9%	90,1%	-4,3%	-5,1%	-5,0%	-5,4%	-5,7%	-5,7%
Juny	11,4%	88,6%	10,3%	89,7%	7,5%	2,0%	2,6%	16,8%	-0,4%	1,1%
Juliol	10,8%	89,2%	9,6%	90,4%	-22,0%	0,1%	-2,9%	18,7%	-1,8%	-0,1%
Agost	10,1%	89,9%	7,5%	92,5%	-7,2%	1,4%	0,4%	-3,5%	2,2%	1,7%
Setembre	14,3%	85,7%	13,2%	86,8%	-3,3%	-22,2%	-20,0%	-8,0%	-17,9%	-16,8%
Octubre	11,9%	88,1%	14,0%	86,0%	23,1%	8,9%	10,4%	70,1%	5,0%	11,0%
Novembre	11,7%	88,3%	12,4%	87,6%	3,3%	-9,2%	-7,9%	38,1%	-10,6%	-6,5%
Desembre	10,6%	89,4%	10,2%	89,8%	5,3%	-12,5%	-10,9%	32,9%	-21,8%	-18,4%

Font: Elaboració pròpia amb dades del Departament d'Ocupació i Empresa de la Generalitat de Catalunya

Evolució de la contractació a Barcelona. Per sectors

Dels 742.580 contractes formalitzats a la ciutat l'any 2012, quasi un 94% van ser als serveis. Per sectors, baixa interanualment la contractació mensual a tots els sectors, exceptuant la indústria (que puja un 23,9%), amb percentatges que van del 10,6% a la de la construcció al 15,9% dels serveis. Si comptem la contractació

acumulada anual, aquesta es redueix a tots els sectors (excepte l'agricultura), amb reduccions que van del 3,3% dels serveis al 15,5% de la construcció. La reducció global és del 3,9%.

Contractes registrats per grans sectors a Barcelona

	2011					2012				
	Agricultura	Indústria	Construcció	Serveis	Total	Agricultura	Indústria	Construcció	Serveis	Total
Gener	117	1.567	2.795	51.895	56.374	70	1.591	2.417	54.738	58.816
Febrer	62	1.667	3.143	52.237	57.109	149	1.378	2.367	54.875	58.769
Març	72	1.947	3.238	65.757	71.014	132	1.382	2.427	56.587	60.528
Abril	54	1.452	2.543	52.042	56.091	64	1.377	2.019	52.084	55.544
Maig	96	1.665	2.997	65.131	69.889	72	1.572	2.207	62.293	66.144
Juny	33	1.723	2.607	61.722	66.085	64	1.703	2.241	63.283	67.291
Juliol	53	2.207	2.746	67.491	72.497	56	1.600	2.490	67.279	71.425
Agost	45	1.190	1.843	43.245	46.323	40	1.377	1.650	43.766	46.833
Setembre	83	1.898	2.520	67.001	71.502	57	1.605	1.941	54.835	58.438
Octubre	30	2.015	2.254	67.644	71.943	55	1.754	2.517	75.326	79.652
Novembre	52	1.465	2.456	64.224	68.197	64	1.377	2.263	59.611	63.315
Desembre	105	1.065	1.878	62.750	65.798	76	1.320	1.678	52.751	55.825
Anuals	802	19.861	31.020	721.139	772.822	899	18.036	26.217	697.428	742.580

Font: Elaboració pròpia amb dades del Departament d'Ocupació i Empresa de la Generalitat de Catalunya

Taxes de variació interanual per grans sectors a Barcelona

	2011					2012				
	Agricultura	Indústria	Construcció	Serveis	Total	Agricultura	Indústria	Construcció	Serveis	Total
Gener	53,9%	-4,6%	-10,2%	12,6%	10,7%	-40,2%	1,5%	-13,5%	5,5%	4,3%
Febrer	-17,3%	4,1%	-8,0%	-2,2%	-2,4%	140,3%	-17,3%	-24,7%	5,1%	2,9%
Març	-32,1%	12,2%	-17,4%	4,9%	3,8%	83,3%	-29,0%	-25,0%	-13,9%	-14,8%
Abril	35,0%	-11,8%	-26,1%	-6,6%	-7,8%	18,5%	-5,2%	-20,6%	0,1%	-1,0%
Maig	118,2%	-1,5%	-14,3%	2,5%	1,6%	-25,0%	-5,6%	-26,4%	-4,4%	-5,4%
Juny	-17,5%	-0,4%	-27,5%	-4,3%	-5,4%	93,9%	-1,2%	-14,0%	2,5%	1,8%
Juliol	35,9%	-5,5%	-34,5%	-7,6%	-9,0%	5,7%	-27,5%	-9,3%	-0,3%	-1,5%
Agost	350,0%	-12,9%	-25,7%	4,8%	2,7%	-11,1%	15,7%	-10,5%	1,2%	1,1%
Setembre	76,6%	-8,5%	-28,6%	1,5%	-0,2%	-31,3%	-15,4%	-23,0%	-18,2%	-18,3%
Octubre	-41,2%	17,2%	-28,0%	1,9%	0,9%	83,3%	-13,0%	11,7%	11,4%	10,7%
Novembre	-7,1%	-17,4%	-38,9%	0,4%	-2,3%	23,1%	-6,0%	-7,9%	-7,2%	-7,2%
Desembre	59,1%	-31,9%	-20,6%	6,8%	4,9%	-27,6%	23,9%	-10,6%	-15,9%	-15,2%
Anuals	23,4%	-4,9%	-23,8%	0,8%	-0,6%	12,1%	-9,2%	-15,5%	-3,3%	-3,9%

Font: Elaboració pròpia amb dades del Departament d'Ocupació i Empresa de la Generalitat de Catalunya

Evolució de la contractació a Barcelona. Per activitats

Les activitats tècniques i professionals i l'Hosteleria i la restauració, amb un 31,5 i un 10,2% del total de contractes, respectivament, són les activitats amb un major pes en el total de contractes formalitzats a Barcelona al llarg de l'any 2012. Si ens centrem a la contractació indefinida, és el comerç, amb més del 20% del total, el que concentra la major part dels contractes, seguit de l'Hosteleria (amb un 15,5%). Més de la meitat de la contractació

temporal de l'any 2012 s'ha formalitzat a les activitats tècniques i professionals i a les activitats sanitàries i de serveis socials.

Al marge de l'agricultura, les activitats administratives, jurídiques i de comptabilitat (un 19,3%), les activitats immobiliàries (3,7%) i l'educació (1,2%) són les úniques activitats que presenten un increment de la contractació acumulada l'any 2012.

Contractes registrats a Barcelona per activitats. Total 2012 i desembre

Activitats	Acumulat any 2012			% sobre el total			% variació Acumulat anys 2012/11			% variació desembre 2012/11		
	Indefinitos	Temporals	Total	Indefinitos	Temporals	Total	Indefinitos	Temp.	Total	Indefinitos	Temp.	Total
Agricultura, ramaderia, pesca	297	602	899	0,4%	0,1%	0,1%	55,5	-1,5	12,1	-12,5	-28,9	-27,6
Indústries extractives	3	3	6	0,0%	0,0%	0,0%	100,0	-50,0	0,0	0,0	0,0	0,0
Indústries manufactureres	3.639	10.727	14.366	4,3%	1,6%	1,9%	-4,9	-9,1	-8,1	65,1	16,3	24,8
Energia, aigua i gestió de residus	331	3.333	3.664	0,4%	0,5%	0,5%	-40,5	-9,1	-13,2	43,5	16,9	20,0
Construcció	3.449	22.768	26.217	4,1%	3,5%	3,5%	-14,4	-15,6	-15,5	-18,3	-9,7	-10,6
Comerç	16.956	45.348	62.304	20,3%	6,9%	8,4%	-5,7	-4,8	-5,1	2,1	-5,9	-4,3
Transports i comunicacions	4.110	14.578	18.688	4,9%	2,2%	2,5%	-22,6	23,4	9,1	27,3	-25,7	-14,3
Hosteleria i restauració	12.976	63.074	76.050	15,5%	9,6%	10,2%	9,1	-8,5	-5,9	8,4	-10,9	-8,1
Turisme	634	3.453	4.087	0,8%	0,5%	0,6%	-16,1	-34,2	-31,9	-8,6	-17,7	-16,1
Activitats relacionades amb la informació	5.741	26.665	32.406	6,9%	4,0%	4,4%	-7,3	-19,4	-17,5	-9,4	-21,4	-19,8
Activitats financeres i d'assegurances	1.151	2.619	3.770	1,4%	0,4%	0,5%	-14,2	-15,4	-15,0	19,3	-37,5	-21,1
Activitats immobiliàries	1.476	1.894	3.370	1,8%	0,3%	0,5%	13,7	-3,0	3,7	40,8	-24,8	-2,7
Activitats tècniques i professionals	9.425	224.755	234.180	11,3%	34,1%	31,5%	-10,2	-3,6	-3,9	-8,0	-18,7	-18,4
Activitats administratives, jurídiques i de comptabilitat	4.479	36.618	41.097	5,4%	5,6%	5,5%	-8,4	23,8	19,3	-33,0	15,3	9,3
Activitats sanitàries i de serveis socials	3.723	109.481	113.204	4,4%	16,6%	15,2%	-13,8	-8,7	-8,9	-36,3	-40,9	-40,8
Educació	3.953	33.468	37.421	4,7%	5,1%	5,0%	-1,3	1,5	1,2	-18,4	59,4	52,8
Indústries culturals, artístiques i d'oci	2.229	34.503	36.732	2,7%	5,2%	4,9%	-4,2	-3,9	-4,0	12,3	-12,0	-10,9
Altres serveis	9.140	24.979	34.119	10,9%	3,8%	4,6%	146,8	6,9	26,1	393,2	18,1	61,4
TOTAL	83.712	658.868	742.580	100%	100%	100%	0,7	-4,5	-3,9	18,4	-17,9	-15,2

Font: Elaboració pròpia amb dades del Departament d'Ocupació i Empresa de la Generalitat de Catalunya

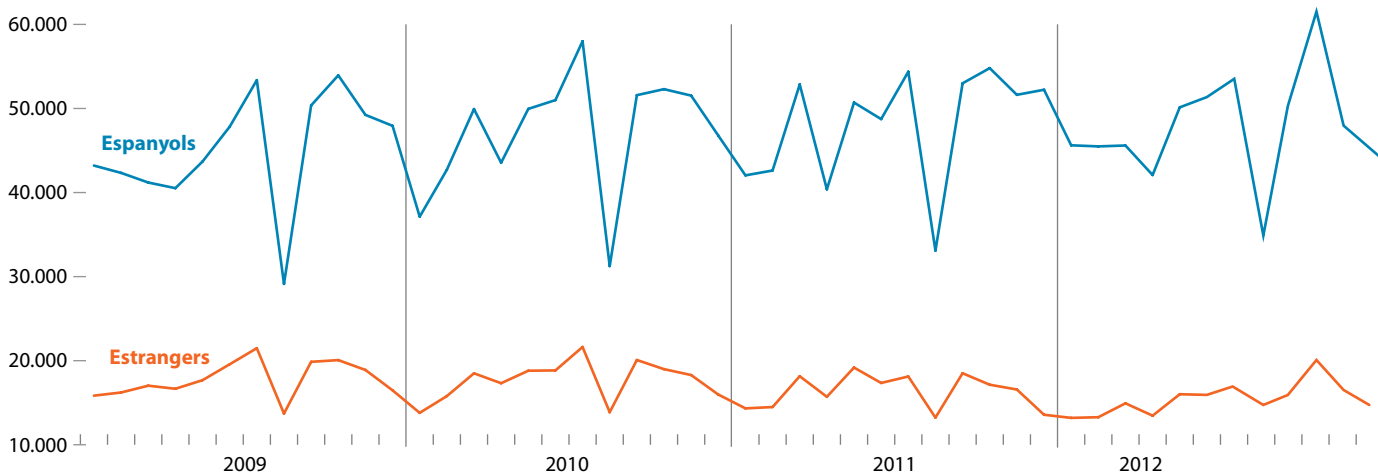
Evolució de la contractació a Barcelona. Per nacionalitats.

Dels 58.438 contractes que es van formalitzar a Barcelona al desembre de 2012, 44.146 van ser per espanyols i 11.679 per estrangers (un 20,9% del total). Mentre que la contractació d'espanyols ha baixat només un 1,3% l'any 2012, la d'estrangers ha caigut un 11,6%.

Contractació a Barcelona (2010-2012). Per nacionalitat

	2010			2011			2012		
	Espanyols	Estrangers	Total	Espanyols	Estrangers	Total	Espanyols	Estrangers	Total
Gener	37.133	13.796	50.929	42.046	14.328	56.374	45.620	13.196	58.816
Febrer	42.708	15.787	58.495	42.622	14.487	57.109	45.491	13.278	58.769
Març	49.934	18.499	68.433	52.862	18.152	71.014	45.597	14.931	60.528
Abril	43.548	17.319	60.867	40.385	15.706	56.091	42.084	13.460	55.544
Maig	49.951	18.806	68.757	50.707	19.182	69.889	50.134	16.010	66.144
Juny	50.997	18.842	69.839	48.736	17.349	66.085	51.358	15.933	67.291
Juliol	57.999	21.630	79.629	54.376	18.121	72.497	54.918	16.507	71.425
Agost	31.253	13.872	45.125	33.093	13.230	46.323	35.503	11.330	46.833
Setembre	51.584	20.081	71.665	52.996	18.506	71.502	45.302	13.136	58.438
Octubre	52.300	18.995	71.295	54.801	17.142	71.943	60.166	19.486	79.652
Novembre	51.532	18.292	69.824	51.625	16.572	68.197	48.627	14.688	63.315
Desembre	46.778	15.975	62.753	52.229	13.569	65.798	44.146	11.679	55.825
Totals	565.717	211.894	777.611	576.478	196.344	772.822	568.946	173.634	742.580

Evolució de la contractació a Barcelona 2009-2011. Per nacionalitat



Contractació als diferents àmbits territorials. Desembre 2012

L'any 2012 s'observa una reducció interanual de la contractació acumulada a Barcelona (-3,9%) inferior a les baixades a Catalunya (-4,2%) i Espanya (-4,6%). Però si tenim en compte només el mes de desembre, Barcelona presenta la major reducció interanual de la contractació: un 15,2%, mentre que baixa un 9,7% a Catalunya i un 9,2% al conjunt de l'Estat. Aquesta situació es deu a la fort caiguda de la contractació temporal a la ciutat (un 18%), superior a la de Catalunya (-11,8%) i a l'espanyola (-10,8%). En

canvi, Barcelona presenta un increment de la contractació indefinida superior al dels altres dos àmbits.

La contractació indefinida acumulada al llarg de l'any s'incrementa un 0,7% a Barcelona, mentre que baixa lleugerament a Catalunya i Espanya (un 1,9 i un 2,2% respectivament). La contractació temporal cau als tres àmbits, amb percentatges que van del 4,4% de Catalunya al 4,8% d'Espanya.

Contractes formalitzats a Barcelona, Catalunya i Espanya. Totals i taxes de variació

	Barcelona. Valors absoluts						Barcelona. Percentatge de variació					
	2011			2012			2011			2012		
	Indefinitos	Temporals	Total	Indefinitos	Temporals	Total	Indefinitos	Temporals	Total	Indefinitos	Temporals	Total
Gener	7.332	49.042	56.374	6.059	52.757	58.816	3,82	11,80	10,69	-17,36	7,58	4,33
Febrer	7.218	49.891	57.109	5.980	52.789	58.769	-10,18	-1,13	-2,37	-17,15	5,81	2,91
Març	8.598	62.416	71.014	7.325	53.203	60.528	-11,69	6,34	3,77	-14,81	-14,76	-14,77
Abril	6.982	49.109	56.091	6.713	48.831	55.544	-7,97	-7,83	-7,85	-3,85	-0,57	-0,98
Maig	7.492	62.397	69.889	7.131	59.013	66.144	-5,33	2,55	1,65	-4,82	-5,42	-5,36
Juny	6.520	59.565	66.085	7.294	59.997	67.291	-8,76	-4,99	-5,38	11,87	0,73	1,82
Juliol	7.772	64.725	72.497	7.279	64.146	71.425	11,22	-10,90	-8,96	-6,3	-0,9	-1,5
Agost	4.326	41.997	46.323	4.084	42.749	46.833	3,22	2,60	2,65	-5,6	1,8	1,1
Setembre	8.506	62.996	71.502	8.014	50.424	58.438	-13,97	1,97	-0,23	-5,8	-20,0	-18,3
Octubre	7.100	64.843	71.943	10.384	69.268	79.652	-20,31	3,94	0,91	46,3	6,8	10,7
Novembre	6.376	61.821	68.197	7.649	55.666	63.315	-23,48	0,54	-2,33	20,0	-10,0	-7,2
Desembre	4.897	60.901	65.798	5.800	50.025	55.825	-26,92	8,65	4,85	18,4	-17,9	-15,2
Anuals	83.119	689.703	772.822	83.712	658.868	742.580	-10,1	0,7	-0,6	0,7%	-4,5%	-3,9%

	Catalunya. Valors absoluts						Catalunya. Percentatge de variació					
	2011			2012			2011			2012		
	Indefinitos	Temporals	Total	Indefinitos	Temporals	Total	Indefinitos	Temporals	Total	Indefinitos	Temporals	Total
Gener	21.570	138.212	159.782	16.149	139.149	155.298	11,32	12,30	12,16	-25,13	0,68	-2,81
Febrer	19.729	131.195	150.924	15.663	128.562	144.225	-10,44	1,23	-0,47	-20,61	-2,01	-4,44
Març	23.294	154.741	178.035	20.923	135.402	156.325	-10,57	2,28	0,40	-10,18	-12,50	-12,19
Abril	20.299	139.721	160.020	19.627	134.340	153.967	-9,00	-2,17	-3,09	-3,31	-3,85	-3,78
Maig	21.525	173.588	195.113	20.223	160.467	180.690	-3,56	7,24	5,93	-6,05	-7,56	-7,39
Juny	19.085	177.660	196.745	20.348	179.918	200.266	-10,05	-2,66	-3,43	6,62	1,27	1,79
Juliol	20.716	199.751	220.467	20.358	199.160	219.518	-2,24	-10,14	-9,46	-1,7	-0,3	-0,4
Agost	12.866	138.864	151.730	12.164	133.540	145.704	1,64	3,34	3,19	-5,5	-3,8	-4,0
Setembre	23.393	179.139	202.532	21.299	151.509	172.808	-14,88	-1,78	-3,50	-9,0	-15,4	-14,7
Octubre	19.680	167.025	186.705	26.340	182.670	209.010	-19,62	-0,72	-3,12	33,8	9,4	11,9
Novembre	17.114	159.044	176.158	19.859	146.901	166.760	-22,28	-5,33	-7,30	16,0	-7,6	-5,3
Desembre	13.597	145.641	159.238	15.376	128.483	143.859	-26,84	-1,75	-4,55	13,1	-11,8	-9,7
Anuals	232.868	1.904.581	2.137.449	228.329	1.820.101	2.048.430	-10,3	-0,5	-1,7	-1,9%	-4,4%	-4,2%

Font: Elaboració pròpia amb dades del Departament d'Ocupació i Empresa de la Generalitat de Catalunya i del Instituto Nacional de Empleo.

	Espanya. Valors absoluts						Espanya. Percentatge de variació					
	2011			2012			2011			2012		
	Indefinitos	Temporals	Total	Indefinitos	Temporals	Total	Indef.	Temp.	Total	Indef.	Temp.	Total
Gener	102.733	1.013.286	1.116.019	75.899	963.409	1.039.308	8,60	6,03	6,26	-26,12	-4,92	-6,87
Febrer	94.363	917.055	1.011.418	74.720	884.736	959.456	-6,77	-1,07	-1,63	-20,82	-3,52	-5,14
Març	111.118	1.043.785	1.154.903	98.671	928.373	1.027.044	-5,78	-2,58	-2,89	-11,20	-11,06	-11,07
Abril	96.242	970.804	1.067.046	90.660	913.044	1.003.704	-6,54	-0,49	-1,06	-5,80	-5,95	-5,94
Maig	103.176	1.185.738	1.288.914	95.029	1.107.394	1.202.423	-4,70	10,42	9,04	-7,90	-6,61	-6,71
Juny	94.924	1.217.595	1.312.519	91.516	1.192.707	1.284.223	-3,88	1,56	1,15	-3,59	-2,04	-2,16
Juliol	89.911	1.259.375	1.349.286	91.166	1.261.278	1.352.444	-6,17	-3,23	-3,43	1,4	0,2	0,2
Agost	66.118	995.185	1.061.303	61.797	959.958	1.021.755	-1,09	5,49	5,06	-6,5	-3,5	-3,7
Setembre	104.716	1.289.012	1.393.728	98.002	1.143.189	1.241.191	-14,23	1,64	0,25	-6,4	-11,3	-10,9
Octubre	97.265	1.197.536	1.294.801	130.632	1.296.541	1.427.173	-17,87	-2,45	-3,81	34,3	8,3	10,2
Novembre	83.919	1.133.911	1.217.830	100.179	1.051.592	1.151.771	-22,39	-1,34	-3,15	19,4	-7,3	-5,4
Desembre	65.678	1.099.787	1.165.465	77.366	981.135	1.058.501	-29,51	0,29	-2,05	17,8	-10,8	-9,2
Anuals	1.110.163	13.323.069	14.433.232	1.085.637	12.683.356	13.768.993	-9,6	1,0	0,1	-2,2%	-4,8%	-4,6%

Font: Elaboració pròpia amb dades del Departament d'Ocupació i Empresa de la Generalitat de Catalunya i del Instituto Nacional de Empleo.

4/ Afiliació a la Seguretat Social

Evolució de l'afiliació a Barcelona. Quart trimestre 2012

Hi ha 969.093 afiliats a la seguretat social a Barcelona ciutat a 31 de desembre de 2012, un 23% menys que al mateix trimestre de 2011.

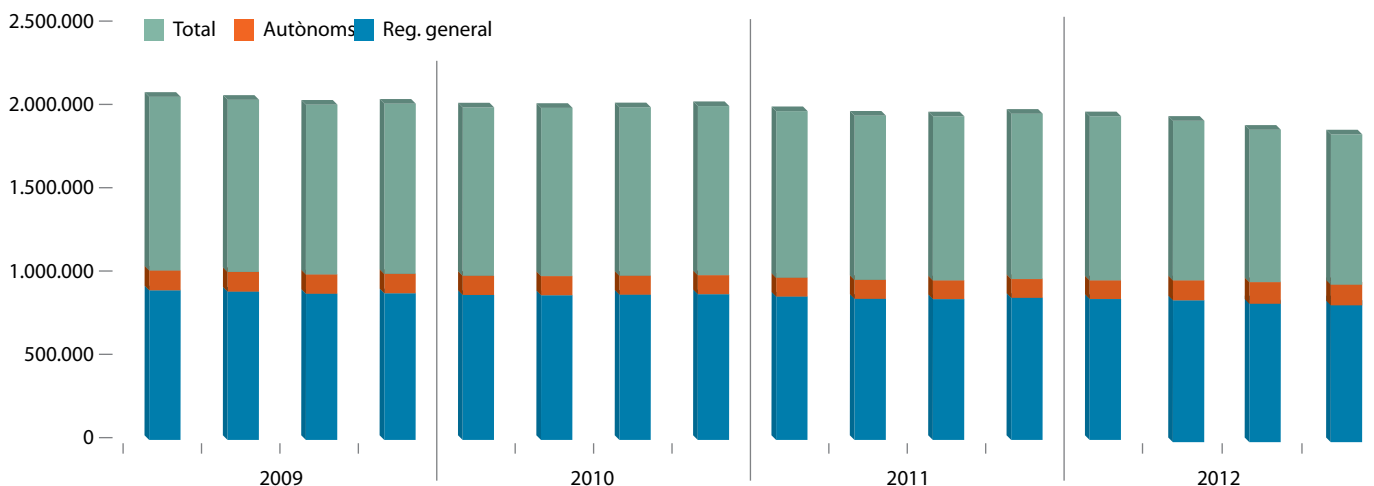
El règim general presenta una reducció del 3,3%, mentre que el d'autònoms també es redueix, en un 1,9%. Els règims especials, en canvi, puguen un 28,2%.

Evolució de l'afiliació a Barcelona

Nombre d'afiliats	Barcelona			Totals	Catalunya			Totals
	Règim General	Règim Autònoms	Règims Especials		Règim General	Règim Autònoms	Règims Especials	
Any 2009								
1r. trimestre	898.339	118.891	25.297	1.042.527	-5,75	-4,05	12,94	-5,18
2n. trimestre	890.414	117.718	25.647	1.033.779	-6,18	-4,87	7,52	-5,73
3r. trimestre	877.654	115.947	25.406	1.019.007	-5,97	-5,01	4,58	-5,63
4r. trimestre	880.584	115.972	25.418	1.021.974	-3,98	-4,29	1,59	-3,88
Any 2010								
1r. trimestre	870.258	114.932	25.665	1.010.855	-3,13	-3,33	1,45	-3,04
2n. trimestre	868.676	114.869	26.289	1.009.834	-2,44	-2,42	2,50	-2,32
3r. trimestre	871.932	113.605	25.942	1.011.479	-0,65	-2,02	2,11	-0,74
4r. trimestre	874.976	114.151	25.880	1.015.007	-0,64	-1,57	1,82	-0,68
Any 2011								
1r. trimestre	860.497	113.410	25.915	999.822	-1,12	-1,32	0,97	-1,09
2n. trimestre	847.049	113.557	25.458	986.064	-2,49	-1,14	-3,16	-2,35
3r. trimestre	845.625	112.351	26.530	984.506	-3,02	-1,10	2,27	-2,67
4r. trimestre	853.132	112.678	26.421	992.231	-2,50	-1,29	2,09	-2,24
Any 2012								
1r. trimestre	846.078	111.994	26.766	984.838	-1,68	-1,25	3,28	-1,50
2n. trimestre	841.614	111.837	29.822	983.273	-0,64	-1,51	17,14	-0,28
3r. trimestre	830.042	110.298	32.329	972.669	-1,84	-1,83	21,86	-1,20
4r. trimestre	824.745	110.485	33.863	969.093	-3,33	-1,95	28,17	-2,33

Font: Departament d'Estadística. Ajuntament de Barcelona

Evolució de l'afiliació a Barcelona



Afiliació a Barcelona i altres àmbits territorials. Quart trimestre 2012

Per cinquè trimestre consecutiu l'afiliació a Barcelona mostra una millor evolució que els altres àmbits territorials analitzats. L'afiliació baixa als quatre àmbits, però mentre a Barcelona es re-

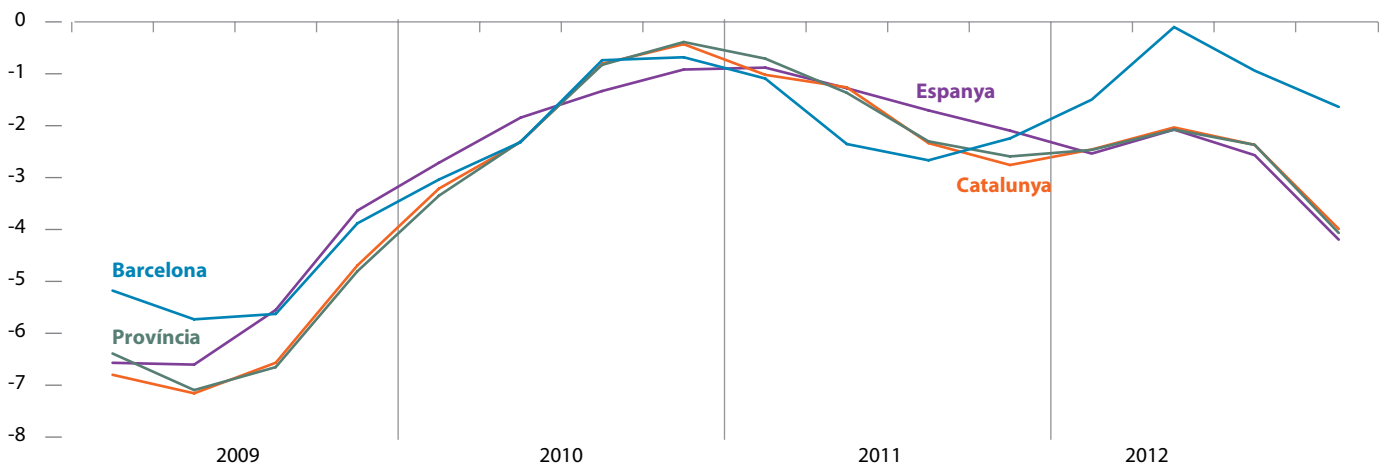
dueix un 2,3% de desembre de 2011 a desembre de 2012, a la província, Catalunya i Espanya la reducció oscil·la entre el 4 i el 4,6%.

Evolució de l'afiliació a Barcelona

	Nombre d'afiliats				Catalunya			
	Barcelona	Província	Catalunya	Espanya	Barcelona	Província	Catalunya	Espanya
Any 2009								
1r. trimestre	1.042.527	2.404.701	3.184.207	17.967.287	-5,18	-6,39	-6,80	-6,57
2n. trimestre	1.033.779	2.380.199	3.183.193	17.917.981	-5,73	-7,09	-7,16	-6,60
3r. trimestre	1.019.007	2.350.344	3.130.967	17.791.858	-5,63	-6,65	-6,57	-5,55
4r. trimestre	1.021.974	2.343.736	3.099.878	17.640.018	-3,88	-4,81	-4,69	-3,64
Any 2010								
1r. trimestre	1.010.855	2.324.165	3.081.899	17.479.448	-3,04	-3,35	-3,21	-2,72
2n. trimestre	1.009.834	2.325.310	3.109.445	17.587.252	-2,32	-2,31	-2,32	-1,85
3r. trimestre	1.011.479	2.330.892	3.105.691	17.554.774	-0,74	-0,83	-0,81	-1,33
4r. trimestre	1.015.007	2.334.644	3.086.563	17.478.095	-0,68	-0,39	-0,43	-0,92
Any 2011								
1r. trimestre	999.822	2.307.705	3.050.463	17.325.400	-1,09	-0,71	-1,02	-0,88
2n. trimestre	986.064	2.293.513	3.070.205	17.362.369	-2,35	-1,37	-1,26	-1,28
3r. trimestre	984.506	2.277.241	3.033.161	17.255.382	-2,67	-2,30	-2,34	-1,71
4r. trimestre	992.231	2.274.116	3.001.447	17.111.792	-2,24	-2,59	-2,76	-2,10
Any 2012								
1r. trimestre	984.838	2.250.775	2.975.436	16.885.759	-1,50	-2,47	-2,46	-2,54
2n. trimestre	983.273	2.245.798	3.007.757	16.966.420	-0,28	-2,08	-2,03	-2,28
3r. trimestre	972.669	2.222.161	2.959.992	16.793.649	-1,20	-2,42	-2,41	-2,68
4r. trimestre	969.093	2.182.623	2.875.276	16.332.488	-2,33	-4,02	-4,20	-4,55

Font: Departament d'Estadística. Ajuntament de Barcelona

Evolució taxes de variació interanual de l'afiliació als diferents àmbits territorials



Afiliació a Barcelona per sectors. Quart trimestre 2012

L'afiliació al règim general i al d'autònoms a Barcelona ciutat presenta reduccions interanuals a desembre a tots els sectors, exceptuant l'agricultura. Destaca, de nou, la reducció al sector de la construcció (14,9%), que porta quatre anys amb reduccions interanuals superiors al 10%. Els serveis són el sector majoritari quant a l'afiliació, ja que engloba el 88,3% dels afiliats, quasi un punt més que al mateix període de l'any anterior. A Barcelona ciutat trobem el 33,7% del total d'afiliats a Catalunya, bàsicament per la importància del sector serveis, on el pes de la ciutat

arriba al 38,8% del total català. En canvi, a la construcció i a la indústria Barcelona no arriba al 19% del total d'afiliats de Catalunya. El pes dels serveis sobre el total d'afiliació és més alt a la ciutat (88,3%) que al conjunt de Catalunya (76,7%), al contrari que a la indústria i la construcció: a Catalunya el seu pes arriba al 15,9 i 6,2%, respectivament, quan a la ciutat representen el 8,2 i el 3,5% dels afiliats. En ambdós àmbits, el pes del terciari ha pujat al darrer any.

Afiliació a Barcelona al règim general i autònoms de la Seguretat Social . Per sectors (CNAE 2009). Dades darrer dia de trimestre

	Nombre d'afiliats					Variacions mateix període any anterior				
	1	2	3	4	Total	1	2	3	4	Total
Any 2009										
1r. trimestre	534	97.248	59.230	860.218	1.017.230	-4,30	-9,94	-15,60	-4,24	-5,55
2n. trimestre	549	96.119	58.803	852.661	1.008.132	-3,68	-11,17	-13,71	-4,82	-6,03
3r. trimestre	477	92.900	56.437	843.787	993.601	-19,97	-12,25	-12,13	-4,63	-5,86
4r. trimestre	444	91.220	52.544	852.348	996.556	-19,13	-10,57	-10,97	-2,77	-4,01
Any 2010										
1r. trimestre	419	88.452	51.015	845.304	985.190	-21,54	-9,04	-13,87	-1,73	-3,15
2n. trimestre	432	87.999	50.332	844.782	983.545	-21,31	-8,45	-14,41	-0,92	-2,44
3r. trimestre	452	87.405	48.203	849.477	985.537	-5,24	-5,91	-14,59	0,67	-0,81
4r. trimestre	417	85.582	46.177	856.951	989.127	-6,08	-6,18	-12,12	0,54	-0,75
Any 2011										
1r. trimestre	431	82.416	44.461	846.599	973.907	2,86	-6,82	-12,85	0,15	-1,15
2n. trimestre	431	82.335	42.902	834.938	960.606	-0,23	-6,44	-14,76	-1,17	-2,33
3r. trimestre	409	82.192	40.817	834.558	957.976	-9,51	-5,96	-15,32	-1,76	-2,80
4r. trimestre	387	83.727	38.058	843.638	965.810	-7,19	-2,17	-17,58	-1,55	-2,36
Any 2012										
1r. trimestre	572	79.542	37.255	840.703	958.072	32,71	-3,49	-16,21	-0,70	-1,63
2n. trimestre	447	79.470	35.903	837.631	953.451	3,71	-3,48	-16,31	0,32	-0,74
3r. trimestre	435	78.368	33.684	827.853	940.340	6,36	-4,65	-17,48	-0,80	-1,84
4r. trimestre	433	76.700	32.401	825.696	935.230	11,89	-8,39	-14,86	-2,13	-3,17

Font: Departament d'Estadística de l'Ajuntament de Barcelona

Nota Sectors:

- 1 Agricultura
- 2 Indústria
- 3 Construcció
- 4 Serveis

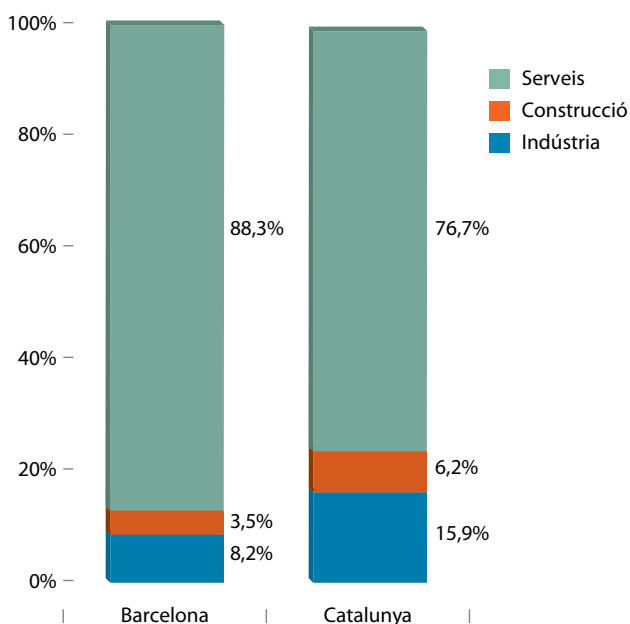
**Afiliació a Barcelona al règim general i autònoms de la Seguretat Social . Per sectors (CNAE 2009).
Dades darrer dia de trimestre**

	Percentatge sobre total ciutat				Percentatge sobre total Catalunya				
	1	2	3	4	1	2	3	4	Total
Any 2009									
1r. trimestre	0,1	9,6	5,8	84,6	1,5	18,3	19,2	38,8	32,9
2n. trimestre	0,1	9,5	5,8	84,6	1,5	18,5	19,4	38,3	32,6
3r. trimestre	0,0	9,3	5,7	84,9	1,3	18,3	19,6	38,4	32,8
4r. trimestre	0,0	9,2	5,3	85,5	1,3	18,3	19,6	38,8	33,2
Any 2010									
1r. trimestre	0,0	9,0	5,2	85,8	1,2	18,0	19,3	38,5	33,0
2n. trimestre	0,0	8,9	5,1	85,9	1,2	17,9	19,0	38,2	32,7
3r. trimestre	0,0	8,9	4,9	86,2	1,3	18,0	19,1	38,2	32,9
4r. trimestre	0,0	8,7	4,7	86,6	1,2	17,8	19,3	38,2	33,0
Any 2011									
1r. trimestre	0,0	8,5	4,6	86,9	1,3	17,2	18,9	38,5	33,1
2n. trimestre	0,0	8,6	4,5	86,9	1,3	17,2	18,8	37,6	32,5
3r. trimestre	0,0	8,6	4,3	87,1	1,2	17,4	18,9	38,0	32,8
4r. trimestre	0,0	8,7	3,9	87,4	1,2	18,0	18,8	38,7	33,5
Any 2012									
1r. trimestre	0,1	8,3	3,9	87,7	1,7	17,3	18,8	38,7	33,5
2n. trimestre	0,0	8,3	3,8	87,9	1,3	17,3	18,7	38,1	33,1
3r. trimestre	0,0	8,3	3,6	88,0	1,3	17,1	17,5	37,7	32,6
4r. trimestre	0,0	8,2	3,5	88,3	1,3	17,4	18,7	38,8	33,7

Font: Departament d'Estadística de l'Ajuntament de Barcelona

Nota Sectors:

- 1 Agricultura
- 2 Indústria
- 3 Construcció
- 4 Serveis

Pes dels diferents sectors a l'afiliació. Catalunya i Barcelona. Desembre 2012


Afiliació a Barcelona i altres àmbits territorials per sectors econòmics. Quart trimestre 2012

El pes del sector industrial i de la construcció a l'AMB és superior al que presenten a la ciutat de Barcelona. En canvi, el sector serveis ocupa a Barcelona el 88,5% dels treballadors del règim general, percentatge que baixa al 84,6% a l'AMB. A la província, aquest percentatge es redueix fins al 78,8%, mentre el pes de la indústria, que era de l'11,6% a l'AMB arriba al 17% en el cas de la província.

L'afiliació el règim general baixa un 3,8% a l'AMB entre desembre de 2011 i desembre de 2012. A Barcelona la reducció va ser del 3,3%, a la província i a Catalunya del 4,1 i 4,2% respectivament. En tots els àmbits va ser la construcció el sector amb una pitjor evolució de l'afiliació, amb baixades superiors al 17%. A tots els àmbits es redueix l'afiliació a tots els sectors, amb l'excepció de l'agricultura a Barcelona ciutat.

Variació de l'afiliació a Barcelona al règim general de la seguretat social. Per sectors (CNAE 2009). Dades darrer dia de trimestre

	2010				2011				2012			
	I	II	III	IV	I	II	III	IV	I	II	III	IV
Barcelona												
Agricultura	270	276	296	261	271	269	247	221	403	279	270	269
Indústria	80.817	80.456	80.009	78.216	75.192	75.196	75.218	74.802	72.818	72.822	71.816	70.265
Construcció	41.432	40.915	39.011	37.165	35.588	34.114	32.190	30.166	28.936	27.733	25.684	24.561
Serveis	747.739	747.029	752.616	759.334	749.446	737.470	737.970	747.943	743.921	740.780	732.272	729.650
Total	870.258	868.676	871.932	874.976	860.497	847.049	845.625	853.132	846.078	841.614	830.042	824.745
AMB												
Agricultura	387	425	449	400	458	448	374	372	526	411	385	359
Indústria	164.451	163.698	162.033	159.664	156.008	155.648	153.473	151.904	148.922	147.791	145.865	142.665
Construcció	78.368	78.365	74.504	70.144	67.672	64.951	61.352	57.073	55.563	53.255	49.772	47.135
Serveis	1.060.677	1.057.119	1.072.571	1.085.229	1.070.239	1.055.062	1.058.790	1.069.799	1.060.264	1.052.396	1.046.871	1.040.961
Total	1.303.883	1.299.607	1.309.557	1.315.437	1.294.377	1.276.109	1.273.989	1.279.148	1.265.275	1.253.853	1.242.893	1.231.120
Província Barcelona												
Agricultura	2.345	2.513	2.582	2.564	2.606	2.603	2.448	2.403	2.544	2.516	2.430	2.232
Indústria	334.279	334.067	330.041	326.171	323.802	323.595	318.700	314.330	310.137	307.965	303.201	296.336
Construcció	123.398	124.526	117.802	110.531	107.561	102.776	96.462	88.770	86.139	82.562	77.140	71.831
Serveis	1.413.794	1.410.709	1.429.004	1.443.074	1.423.770	1.412.756	1.408.256	1.416.904	1.403.822	1.399.736	1.388.239	1.377.096
Total	1.873.816	1.871.815	1.879.429	1.882.340	1.857.739	1.841.730	1.825.866	1.822.407	1.802.642	1.792.779	1.771.010	1.747.495
Catalunya												
Agricultura	7.613	8.316	8.242	7.861	7.963	8.235	7.795	7.427	7.695	7.977	7.739	7.302
Indústria	441.378	442.496	437.106	432.351	430.262	430.988	424.596	418.331	413.276	412.335	405.330	396.045
Construcció	181.852	183.612	172.750	161.870	159.096	152.213	141.822	129.967	126.688	122.360	113.651	105.996
Serveis	1.808.931	1.825.904	1.836.914	1.837.913	1.812.745	1.830.557	1.809.716	1.799.168	1.789.018	1.812.655	1.784.643	1.746.067
Total	2.439.774	2.460.328	2.455.012	2.439.995	2.410.066	2.421.993	2.383.929	2.354.893	2.336.677	2.355.327	2.311.363	2.255.410

Font: Elaboració pròpia amb dades del Departament d'Estadística de l'Ajuntament de Barcelona

**Variació de l'afiliació a Barcelona al règim general de la seguretat social. Per sectors (CNAE 2009).
Dades darrer dia de trimestre. Taxes de variació.**

	2010				2011				2012			
	I	II	III	IV	I	II	III	IV	I	II	III	IV
Barcelona												
Agricultura	-30,2%	-31,2%	-10,0%	-12,1%	0,4%	-2,5%	-16,6%	-15,3%	48,7%	3,7%	9,3%	21,7
Indústria	-9,2%	-8,6%	-5,9%	-6,2%	-7,0%	-6,5%	-6,0%	-4,4%	-3,2%	-3,2%	-4,5%	-6,1
Construcció	-14,2%	-15,3%	-15,7%	-12,9%	-14,1%	-16,6%	-17,5%	-18,8%	-18,7%	-18,7%	-20,2%	-18,6
Serveis	-1,7%	-0,9%	0,9%	0,7%	0,2%	-1,3%	-1,9%	-1,5%	-0,7%	0,4%	-0,8%	-2,4
Total	-3,1%	-2,4%	-0,7%	-0,6%	-1,1%	-2,5%	-3,0%	-2,5%	-1,7%	-0,6%	-1,8%	-3,3
AMB												
Agricultura	-29,4%	-27,0%	-13,8%	-13,2%	18,3%	5,4%	-16,7%	-7,0%	14,8%	-8,3%	2,9%	-3,5
Indústria	-9,0%	-8,0%	-5,8%	-5,3%	-5,1%	-4,9%	-5,3%	-4,9%	-4,5%	-5,0%	-5,0%	-6,1
Construcció	-13,3%	-13,9%	-13,7%	-11,6%	-13,6%	-17,1%	-17,7%	-18,6%	-17,9%	-18,0%	-18,9%	-17,4
Serveis	-1,0%	-0,3%	1,4%	1,5%	0,9%	-0,2%	-1,3%	-1,4%	-0,9%	-0,3%	-1,1%	-2,7
Total	-2,9%	-2,3%	-0,5%	-0,2%	-0,7%	-1,8%	-2,7%	-2,8%	-2,2%	-1,7%	-2,4%	-3,8
Província Barcelona												
Agricultura	-8,2%	-7,4%	4,3%	8,9%	11,1%	3,6%	-5,2%	-6,3%	-2,4%	-3,3%	-0,7%	-7,1
Indústria	-8,7%	-6,4%	-5,0%	-4,1%	-3,1%	-3,1%	-3,4%	-3,6%	-4,2%	-4,8%	-4,9%	-5,7
Construcció	-15,3%	-14,3%	-14,1%	-11,7%	-12,8%	-17,5%	-18,1%	-19,7%	-19,9%	-19,7%	-20,0%	-19,1
Serveis	-1,3%	-0,6%	1,3%	1,3%	0,7%	0,1%	-1,5%	-1,8%	-1,4%	-0,9%	-1,4%	-2,8
Total	-3,7%	-2,7%	-1,0%	-0,5%	-0,9%	-1,6%	-2,8%	-3,2%	-3,0%	-2,7%	-3,0%	-4,1
Catalunya												
Agricultura	-4,9%	-2,2%	0,9%	2,3%	4,6%	-1,0%	-5,4%	-5,5%	-3,4%	-3,1%	-0,7%	-1,7
Indústria	-8,1%	-5,8%	-4,4%	-3,6%	-2,5%	-2,6%	-2,9%	-3,2%	-3,9%	-4,3%	-4,5%	-5,3
Construcció	-14,9%	-13,7%	-13,7%	-11,6%	-12,5%	-17,1%	-17,9%	-19,7%	-20,4%	-19,6%	-19,9%	-18,4
Serveis	-1,1%	-0,6%	1,3%	1,3%	0,2%	0,3%	-1,5%	-2,1%	-1,3%	-1,0%	-1,4%	-3,0
Total	-3,6%	-2,7%	-1,0%	-0,6%	-1,2%	-1,6%	-2,9%	-3,5%	-3,0%	-2,8%	-3,0%	-4,2

Font: Elaboració pròpia amb dades del Departament d'Estadística de l'Ajuntament de Barcelona

Afiliació: centres de cotització per àmbits territorials. Quart trimestre 2012

Per sectors.

El nombre de centres de cotització a Barcelona (70.003) ha baixat un 2,8% entre desembre de 2011 i desembre de 2012, una reducció inferior a la de la província (3,6%) i Catalunya (3,5%). A la província hi ha 171.666 centres i a Catalunya 238.796. Als tres àmbits territorials és la xifra més baixa dels darrers quatre anys. La reducció interanual afecta a tots els sectors, però amb especial intensitat a la construcció, que ve baixant el nombre de centres de cotització un 12,7% en un any. Aquesta situació és idèntica a la de la província i Catalunya.

Si analitzem les variacions acumulades des del primer trimestre de 2009, el nombre de centres de cotització ha caigut a Barce-

lona un 6,9%, un 9,7% a la província i un 9,9% a Catalunya, amb reduccions a tots els sectors excepte l'agricultura. Les caigudes són en tots els territoris especialment rellevants a la construcció, que ha perdut més d'un terç dels centres de cotització. La indústria, per la seva part, pateix reduccions que van del 17% a Catalunya al 24% a Barcelona.

La ciutat de Barcelona concentra el 29,3% dels centres de cotització de Catalunya, amb percentatges força diferents segons els sectors. Així, només el 12,6% dels centres de cotització industrials catalans estan a la ciutat, percentatge que puja al 33% en el cas del serveis.

Centres de cotització als diferents àmbits territorials. Per sectors. Quart trimestre

	Variacions interanuals	Variacions acumulades des del primer trimestre 2009	Pes sobre Catalunya
Barcelona			
Agricultura	6,7%	3,2%	1,5%
Indústria	-8,4%	-24,2%	12,6%
Construcció	-12,5%	-34,6%	19,6%
Serveis	-1,7%	-3,0%	33,0%
Total	-2,8%	-6,9%	29,3%
Província Barcelona			
Agricultura	-2,4%	3,1%	32,9%
Indústria	-6,4%	-18,6%	74,0%
Construcció	-14,0%	-40,5%	64,9%
Serveis	-2,0%	-3,0%	72,9%
Total	-3,6%	-9,7%	71,9%
Catalunya			
Agricultura	-0,3%	6,3%	100,0%
Indústria	-5,9%	-17,1%	100,0%
Construcció	-13,4%	-40,5%	100,0%
Serveis	-1,9%	-3,1%	100,0%
Total	-3,5%	-9,9%	100,0%

Font: Departament d'Estadística. Ajuntament de Barcelona

Centres de cotització als diferents àmbits territorials. Per sectors. Quart trimestre

	2011				2012			
	I	II	III	IV	I	II	III	IV
Barcelona								
Agricultura	27	29	30	30	32	28	30	32
Indústria	3.521	3.485	3.418	3.432	3.363	3.294	3.211	3.144
Construcció	5.371	5.313	5.145	4.979	4.877	4.748	4.544	4.355
Serveis	62.650	62.729	62.468	63.572	62.807	62.839	62.328	62.472
Total	71.569	71.556	71.061	72.013	71.079	70.909	70.113	70.003
Província Barcelona								
Agricultura	688	705	697	710	719	713	715	693
Indústria	20.203	20.089	19.791	19.801	19.415	19.228	18.839	18.535
Construcció	18.632	18.394	17.618	16.767	16.320	15.986	15.179	14.417
Serveis	139.291	140.035	139.447	140.848	138.939	139.754	138.375	138.021
Total	178.814	179.223	177.553	178.126	175.393	175.681	173.108	171.666
Catalunya								
Agricultura	2.109	2.185	2.130	2.112	2.122	2.185	2.159	2.106
Indústria	27.115	27.012	26.657	26.588	26.120	25.900	25.403	25.031
Construcció	28.704	28.358	27.077	25.652	25.081	24.679	23.408	22.202
Serveis	191.496	194.986	193.561	193.170	191.202	194.660	192.474	189.457
Total	249.424	252.541	249.425	247.522	244.525	247.424	243.444	238.796

Font: Elaboració pròpia amb dades del Departament d'Estadística de l'Ajuntament de Barcelona

Afiliació: centres de cotització per àmbits territorials. Quart trimestre 2012

Per grandària.

Els centres de cotització que presenten les reduccions interanuals més intenses a tots els àmbits territorials són els d'11 a 100 treballadors, amb caigudes superiors al 13% des de gener de 2009 i superiors al 4,9% al darrer any. A l'altre extrem estan els centres amb més de 1.000 treballadors, que presenten reduccions d'entre un 0 i un 3,3%, segons el territori.

La ciutat de Barcelona concentra el 52,9% dels centres de cotització catalans amb més de 1.000 treballadors. A mesura que es redueix la grandària del centre, el pes de la ciutat sobre el total català també baixa, fins a representar només el 29,2% dels centres de cotització de fins a 10 treballadors.

Centres de cotització als diferents àmbits territorials. Per grandària

Segons nombre de treballadors	Variacions interanuals	Variacions acumulades des del primer trimestre 2009	Pes sobre Catalunya
Barcelona			
D'1 a 10	-2,5%	-6,0%	29,2%
D'11 a 100	-4,9%	-13,3%	29,5%
De 101 a 1.000	-3,7%	-7,1%	37,1%
Més de 1.000	0,0%	-1,4%	52,9%
Total	-2,8%	-6,9%	29,3%
RMB			
D'1 a 10	-7,6%	-12,5%	62,1%
D'11 a 100	-8,7%	-19,1%	66,0%
De 101 a 1.000	-6,9%	-9,1%	71,7%
Més de 1.000	-3,3%	-5,7%	85,3%
Total	-7,8%	-13,4%	62,7%
Província Barcelona			
D'1 a 10	-3,4%	-8,7%	71,4%
D'11 a 100	-5,3%	-16,2%	74,6%
De 101 a 1.000	-3,8%	-6,4%	78,6%
Més de 1.000	-1,6%	-3,9%	89,7%
Total	-3,6%	-9,6%	71,9%
Catalunya			
D'1 a 10	-3,4%	-8,8%	100,0%
D'11 a 100	-5,3%	-17,0%	100,0%
De 101 a 1.000	-3,8%	-7,8%	100,0%
Més de 1.000	-1,6%	-4,2%	100,0%
Total	-3,6%	-9,9%	100,0%

Font: Departament d'Estadística. Ajuntament de Barcelona

Centres de cotització als diferents àmbits territorials. Per grandària

	2011				2012			
	I	II	III	IV	I	II	III	IV
Barcelona								
D'1 a 10	61.537	61.505	61.173	62.135	61.309	61.201	60.570	60.590
D'11 a 100	8.926	8.968	8.809	8.789	8.701	8.661	8.484	8.362
De 101 a 1.000	1.034	1.011	1.004	1.017	995	974	987	979
Més de 1.000	72	72	75	72	74	73	72	72
Total	71.569	71.556	71.061	72.013	71.079	70.909	70.113	70.003
RMB*								
D'1 a 10	139.175	139.697	138.661	139.569	131.136	131.464	129.682	128.915
D'11 a 100	21.259	21.234	20.789	20.510	19.581	19.502	19.076	18.729
De 101 a 1.000	2.050	2.015	2.033	2.032	1.940	1.891	1.903	1.891
Més de 1.000	120	120	120	120	119	114	118	116
Total	162.604	163.066	161.603	162.231	152.776	152.971	150.779	149.651
Província Barcelona								
D'1 a 10	153.258	153.756	152.555	153.467	150.974	151.377	149.303	148.312
D'11 a 100	23.224	23.165	22.682	22.345	22.135	22.071	21.556	21.161
De 101 a 1.000	2.173	2.142	2.156	2.153	2.123	2.075	2.086	2.071
Més de 1.000	124	124	124	124	125	120	124	122
Total	178.779	179.187	177.517	178.089	175.357	175.643	173.069	171.666
Catalunya								
D'1 a 10	215.116	217.854	215.646	214.629	211.794	214.454	211.215	207.640
D'11 a 100	31.363	31.748	30.871	30.001	29.881	30.129	29.403	28.384
De 101 a 1.000	2.805	2.796	2.767	2.751	2.707	2.701	2.686	2.636
Més de 1.000	140	143	141	141	143	140	140	136
Total	249.424	252.541	249.425	247.522	244.525	247.424	243.444	238.796

Font: Elaboració pròpia amb dades del Departament d'Estadística de l'Ajuntament de Barcelona

(*): Les dades de centres de cotització per grandària del centre no són possibles per l'àmbit de l'AMB i, per tant, es donen les de la RMB.

Afiliació: centres de cotització per àmbits territorials. Quart trimestre 2012

Evolució del nombre de treballadors afiliats per grandària del centre

Les reduccions més intenses a tots els àmbits territorials en el nombre de treballadors afiliats també s'observen als centres d'11 a 100 treballadors, amb caigudes acumulades des de gener de 2009 que van del 12,8% a Barcelona al 18,7% a la RMB. A la ciutat de Barcelona són els centres de 101 a 1.000 treballadors els que menys pèrdua d'afiliació acumulada presenten, però a la resta d'àmbits són els de més de 1.000 treballadors.

Si la ciutat de Barcelona concentra el 36,6% dels treballadors catalans, el seu pes sobre el total català de treballadors ocupats en grans centres de cotització (més de 1.000 persones) puja fins al 60,6%. És a dir, 6 de cada 10 persones que treballen a Catalunya en centres de més de 1.000 treballadors, ho fan en centres ubicats a Barcelona (o, al menys, que tenen la seva seu corporativa en aquesta ciutat).

Evolució del nombre de treballadors afiliats per grandària del centre

Nombre de treballadors segons grandària del centre	Variacions interanuals	Variacions acumulades des del primer trimestre 2009	Pes sobre Catalunya
Barcelona			
D'1 a 10	-2,5%	-7,2%	28,8%
D'11 a 100	-4,6%	-12,8%	30,1%
De 101 a 1.000	-4,5%	-5,9%	39,5%
Més de 1.000	-0,8%	-6,0%	60,6%
Total	-3,3%	-8,2%	36,6%
RMB*			
D'1 a 10	-8,3%	-14,6%	62,3%
D'11 a 100	-8,6%	-18,7%	66,3%
De 101 a 1.000	-6,4%	-8,2%	72,5%
Més de 1.000	-3,0%	-5,4%	89,6%
Total	-7,0%	-12,8%	70,3%
Província Barcelona			
D'1 a 10	-4,1%	-10,9%	71,6%
D'11 a 100	-5,3%	-15,8%	74,7%
De 101 a 1.000	-3,8%	-5,8%	78,5%
Més de 1.000	-2,0%	-4,2%	92,8%
Total	-4,1%	-10,2%	77,5%
Catalunya			
D'1 a 10	-4,1%	-11,5%	100,0%
D'11 a 100	-5,3%	-16,1%	100,0%
De 101 a 1.000	-3,6%	-6,3%	100,0%
Més de 1.000	-3,1%	-4,6%	100,0%
Total	-4,2%	-10,9%	100,0%

Font: Elaboració pròpia amb dades del Departament d'Estadística de l'Ajuntament de Barcelona

(*): Les dades de centres de cotització per grandària del centre no són possibles per l'àmbit de l'AMB i, per tant, es donen les de la RMB.

Evolució del nombre de treballadors afiliats per grandària del centre

	2011				2012			
	I	II	III	IV	I	II	III	IV
Barcelona								
D'1 a 10	159.802	159.802	157.856	159.895	157.456	157.843	155.942	155.955
D'11 a 100	246.551	246.551	243.828	242.779	241.104	240.443	235.003	231.618
De 101 a 1.000	265.390	265.390	256.988	264.923	257.649	253.594	255.780	253.104
Més de 1.000	188.754	188.754	186.953	185.535	189.869	189.734	183.317	184.068
Total	860.497	860.497	845.625	853.132	846.078	841.614	830.042	824.745
RMB*								
D'1 a 10	370.163	370.163	367.302	368.165	345.790	347.360	340.906	337.491
D'11 a 100	578.489	578.489	566.874	557.792	533.432	532.127	521.133	509.932
De 101 a 1.000	501.965	501.965	495.179	497.152	474.759	468.412	468.329	465.113
Més de 1.000	283.735	283.735	275.508	280.415	278.963	274.492	273.881	271.920
Total	1.734.352	1.734.352	1.704.863	1.703.524	1.632.944	1.622.391	1.604.249	1.584.456
Província Barcelona								
D'1 a 10	407.174	407.174	403.985	404.613	397.871	399.704	392.381	387.926
D'11 a 100	629.756	629.756	616.477	605.894	600.952	599.868	586.669	573.910
De 101 a 1.000	529.537	529.537	522.364	523.939	514.608	508.439	508.080	503.789
Més de 1.000	290.758	290.758	282.530	287.457	288.684	284.239	283.673	281.635
Total	1.857.225	1.857.225	1.825.356	1.821.903	1.802.115	1.792.250	1.770.803	1.747.260
Catalunya								
D'1 a 10	571.902	571.902	571.709	564.692	558.300	568.378	554.991	541.803
D'11 a 100	845.441	845.441	837.509	811.436	810.219	819.314	799.340	768.603
De 101 a 1.000	677.074	677.074	666.633	665.410	652.322	653.334	650.424	641.455
Més de 1.000	315.649	315.649	308.078	313.355	315.836	314.301	306.608	303.549
Total	2.410.066	2.410.066	2.383.929	2.354.893	2.336.677	2.355.327	2.311.363	2.255.410

Font: Elaboració pròpia amb dades del Departament d'Estadística de l'Ajuntament de Barcelona

(*) Les dades de centres de cotització per grandària del centre no són possibles per l'àmbit de l'AMB i, per tant, es donen les de la RMB.

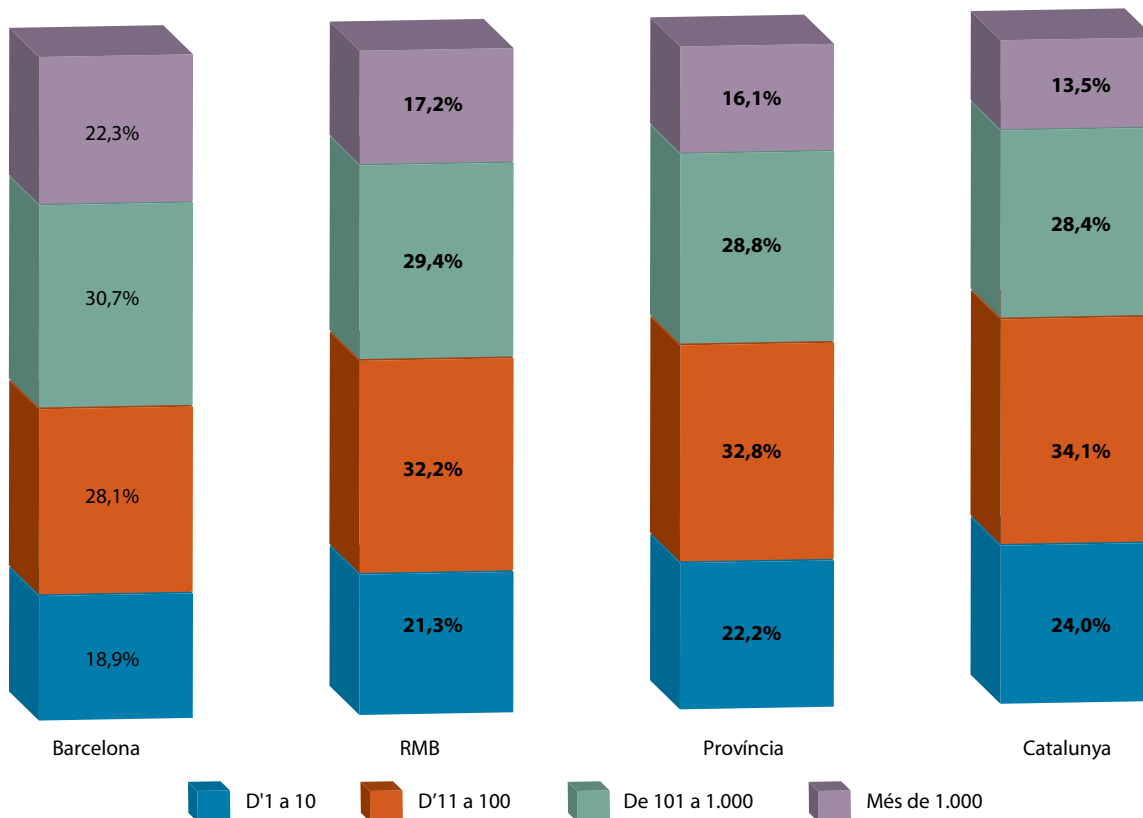
Afiliació: centres de cotització per àmbits territorials. Quart trimestre 2012

Evolució del nombre de treballadors afiliats per grandària del centre

El 22,3% dels treballadors afiliats a Barcelona al desembre de 2012 treballen a centres de més de 1.000 treballadors, percentatge que baixa al 13,5% en el cas de Catalunya.

Mentre que a Barcelona predominen els treballadors que estan afiliats en centres de 100 a 1.000 treballadors (30,7% del total de treballadors), a la resta d'àmbits territorials el grup majoritari són els que treballen en centres d'11 a 100 treballadors, amb percentatges sobre el total que van del 32 al 34%.

Estructura de l'afiliació per àmbits territorials:
percentatge de treballadors afiliats en cada territori segons grandària del centre. IV trimestre 2012



Dades d'activitat econòmica

1/Aeroport: evolució mensual de passatgers. Desembre 2012

Al desembre de 2012 van utilitzar l'aeroport de Barcelona 2.190.115 passatgers, segons dades provisionals d'AENA. Aquesta xifra suposa un descens interanual de 9,7%. Després de trenta mesos amb increments interanuals del nombre de viatgers, desembre és el tercer mes consecutiu amb reduccions.

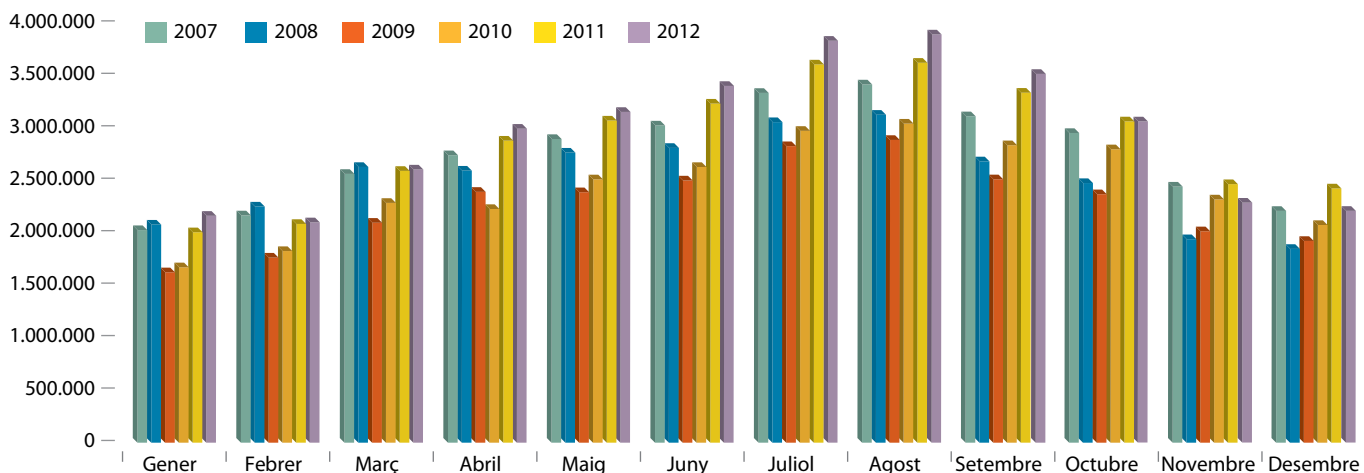
Al llarg de l'any 2012 han utilitzat l'aeroport de Barcelona 35,1 milions de passatgers, un 2,2% més que al mateix període de l'any anterior. És un rècord històric de l'aeroport.

Evolució mensual de passatgers a l'aeroport

	2007	2008	2009	2010	2011	2012	% Variació 2010-2011	% Variació 2011-2012
Gener	2.027.654	2.080.089	1.625.429	1.672.945	2.006.841	2.164.075	20,0	7,8
Febrer	2.167.938	2.252.600	1.765.549	1.828.004	2.086.284	2.101.807	14,1	0,7
Març	2.563.846	2.629.874	2.097.905	2.287.264	2.592.509	2.605.612	13,3	0,5
Abril	2.741.907	2.595.278	2.392.825	2.229.097	2.881.116	2.994.780	29,3	3,9
Maig	2.896.729	2.766.890	2.389.081	2.511.974	3.072.750	3.154.949	22,3	2,7
Juny	3.025.408	2.811.855	2.501.230	2.629.818	3.234.352	3.402.907	23,0	5,2
Juliol	3.336.462	3.057.855	2.828.550	2.974.395	3.607.572	3.824.658	21,3	6,0
Agost	3.417.128	3.128.002	2.887.866	3.043.473	3.623.889	3.874.131	19,1	6,9
Setembre	3.113.458	2.683.536	2.512.294	2.837.287	3.338.101	3.497.748	17,7	4,8
Octubre	2.954.198	2.476.673	2.369.990	2.798.661	3.064.552	3.054.588	9,5	-0,3
Novembre	2.442.615	1.941.042	2.016.545	2.320.274	2.466.127	2.279.806	6,3	-7,6
Desembre	2.210.906	1.848.390	1.924.501	2.076.403	2.425.087	2.190.115	16,8	-9,7
TOTAL	32.898.249	30.272.084	27.311.765	29.209.595	34.399.180	35.145.176	17,8	2,2

Font: AENA. Departament d'Estadística. Ajuntament de Barcelona

Evolució mensual de passatgers a l'aeroport (2007-2012)



1/Aeroport: comparació aeroports espanyols. Desembre 2012

Segons dades homogènies d'AENA, el nombre total de passatgers de l'any 2012 havia pujat un 2,2% a l'aeroport de Barcelona, quan la mitjana estatal es va reduir un 5%. És un dels tres únics grans aeroports d'AENA que creix al llarg de l'any 2012, més de onze punts per sobre del de Madrid-Barajas, que baixa un 9%. El Prat és el segon aeroport de l'Estat, per darrera de Madrid-Barajas, quant a total de passatgers embarcats al llarg de l'any 2012, mentre que Palma de Mallorca es manté com el tercer.

Malgrat això, desembre de 2012 és el tercer mes consecutiu de reduccions interanuals del nombre de viatgers. Entre els grans, només dos aeroports nacionals (Reus i Astúries) presenten in-

crements de viatgers al desembre. L'aeroport de El Prat baixa un 9,7%, reducció important però inferior a la baixada del global d'AENA (10,4%) i a la de l'aeroport de Madrid-Barajas, que presenta una disminució de passatgers del 15,3%. Al llarg dels darrers anys, l'aeroport de Barcelona s'ha aproximat ràpidament a les xifres de Madrid-Barajas. Així, si l'any 2009 la diferència entre els dos aeroports era de més de 21 milions de passatgers, l'any 2012 aquesta diferència s'havia reduït fins a poc més de 10 milions de passatgers. És a dir, al llarg dels darrers quatre anys, la diferència de passatgers entre els dos majors aeroports de l'Estat s'ha reduït en un 52,2%.

Passatgers dels principals aeroports espanyols

Aeroports	Acumulat anual	% variació interanual 2011-2012	Desembre	% variació interanual 2011-2012
Madrid-Barajas	45.195.014	-9,0%	3.073.007	-15,3%
Barcelona-El Prat	35.145.176	2,2%	2.190.115	-9,7%
Palma de Mallorca	22.666.682	-0,3%	614.993	-7,3%
Malaga-Costa del Sol	12.582.191	-1,9%	581.512	-4,3%
Gran Canaria	9.892.288	-6,1%	901.174	-9,2%
Alicante	8.855.441	-10,7%	448.836	-3,7%
Tenerife sur	8.530.817	-1,5%	744.459	-0,9%
Ibiza	5.555.071	-1,6%	100.160	-10,9%
Lanzarote	5.169.386	-6,8%	384.185	-5,9%
Valencia	4.752.020	-4,6%	285.103	-10,1%
Fuerteventura	4.399.183	-11,1%	312.172	-10,6%
Sevilla	4.287.488	-13,5%	273.829	-17,2%
Bilbao	4.171.092	3,1%	266.411	-5,1%
Tenerife norte	3.717.944	-9,2%	291.487	-14,5%
Girona	2.844.682	-5,4%	91.517	-3,4%
Menorca	2.545.944	-1,2%	56.703	-8,1%
Santiago	2.194.611	-10,9%	153.155	-7,2%
Asturias	1.309.640	-2,2%	92.052	16,5%
Murcia-San Javier	1.181.490	-6,4%	21.742	-24,4%
Santander	1.117.617	0,1%	66.247	-17,6%
La Palma	965.779	-9,5%	74.609	-15,6%
Reus	937.446	-31,2%	16.181	2624,1%
Jerez de la frontera	913.301	-11,5%	32.921	-13,7%
Vigo	828.720	-15,1%	54.566	-17,3%
Almeria	749.712	-4,0%	28.768	-22,4%
A Coruña	845.452	-16,5%	54.322	-24,0%
FGL Granada-Jaén	728.428	-16,5%	53.528	-18,4%
Zaragoza	551.406	-26,6%	38.145	-22,9%
Total	194.229.656	-5,0%	11.405.968	-10,4%

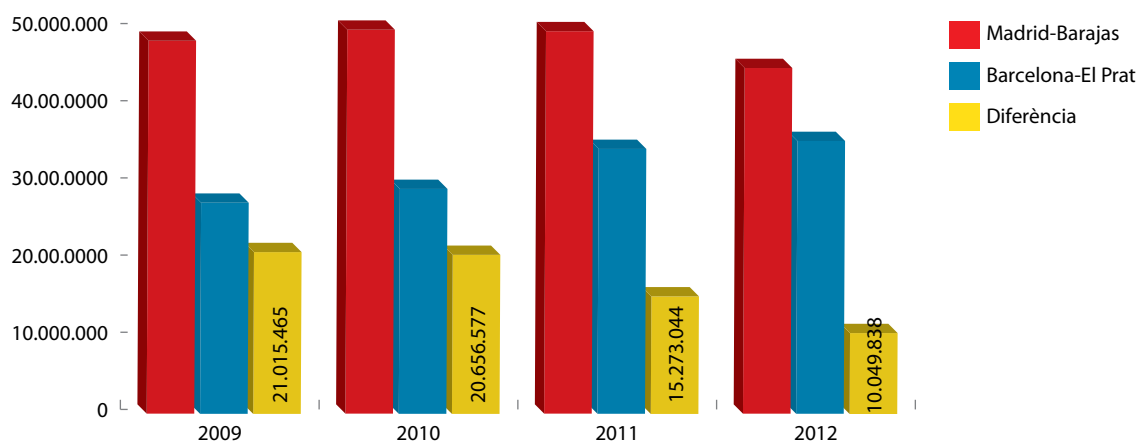
Font: AENA.

Rànquing de variació del total de passatgers dels principals aeroports espanyols. Acumulat 2012 i desembre

Aeroports	Acumulat Anual	% variació interanual 2011-2012
Bilbao	4.171.092	3,1%
Barcelona-El Prat	35.145.176	2,2%
Santander	1.117.617	0,1%
Palma de Mallorca	22.666.682	-0,3%
Menorca	2.545.944	-1,2%
Tenerife sur	8.530.817	-1,5%
Ibiza	5.555.071	-1,6%
Malaga-Costa del Sol	12.582.191	-1,9%
Asturias	1.309.640	-2,2%
Almeria	749.712	-4,0%
Valencia	4.752.020	-4,6%
Total	194.229.656	-5,0%
Girona	2.844.682	-5,4%
Gran Canaria	9.892.288	-6,1%
Murcia-San Javier	1.181.490	-6,4%
Lanzarote	5.169.386	-6,8%
Madrid-Barajas	45.195.014	-9,0%
Tenerife norte	3.717.944	-9,2%
La Palma	965.779	-9,5%
Alicante	8.855.441	-10,7%
Santiago	2.194.611	-10,9%
Fuerteventura	4.399.183	-11,1%
Jerez de la Frontera	913.301	-11,5%
Sevilla	4.287.488	-13,5%
Vigo	828.720	-15,1%
A Coruña	845.452	-16,5%
Fgl Granada-Jaén	728.428	-16,5%
Zaragoza	551.406	-26,6%
Reus	937.446	-31,2%

Aeroports	Desembre	% variació interanual 2011-2012
Reus	16.181	2.624,1%
Asturias	92.052	16,5%
Tenerife Sur	744.459	-0,9%
Girona	91.517	-3,4%
Alicante	448.836	-3,7%
Malaga-Costa del Sol	581.512	-4,3%
Bilbao	266.411	-5,1%
Lanzarote	384.185	-5,9%
Santiago	153.155	-7,2%
Palma de Mallorca	614.993	-7,3%
Menorca	56.703	-8,1%
Gran Canaria	901.174	-9,2%
Barcelona-El Prat	2.190.115	-9,7%
Valencia	285.103	-10,1%
Total	11.405.968	-10,4%
Fuerteventura	312.172	-10,6%
Ibiza	100.160	-10,9%
Jerez de la Frontera	32.921	-13,7%
Tenerife Norte	291.487	-14,5%
Madrid-Barajas	3.073.007	-15,3%
La Palma	74.609	-15,6%
Sevilla	273.829	-17,2%
Vigo	54.566	-17,3%
Santander	66.247	-17,6%
Fgl Granada-Jaén	53.528	-18,4%
Almeria	28.768	-22,4%
Zaragoza	38.145	-22,9%
A Coruña	54.322	-24,0%
Murcia-San Javier	21.742	-24,4%

Font:AENA

Diferència de passatgers entre els aeroports de Madrid-Barajas i Barcelona El Prat


Nota: Les dades de l'any 2012 corresponen al total acumulat de passatgers de gener a setembre

2/Port: evolució mensual del nombre de passatgers. Desembre 2012

El nombre de passatgers al port de Barcelona va experimentar al desembre de 2012 un increment superior al 20% respecte al mateix mes de l'any anterior, fruit especialment de la fort pujada del sector dels creuers turístics, que s'incrementa un 36,5%, el

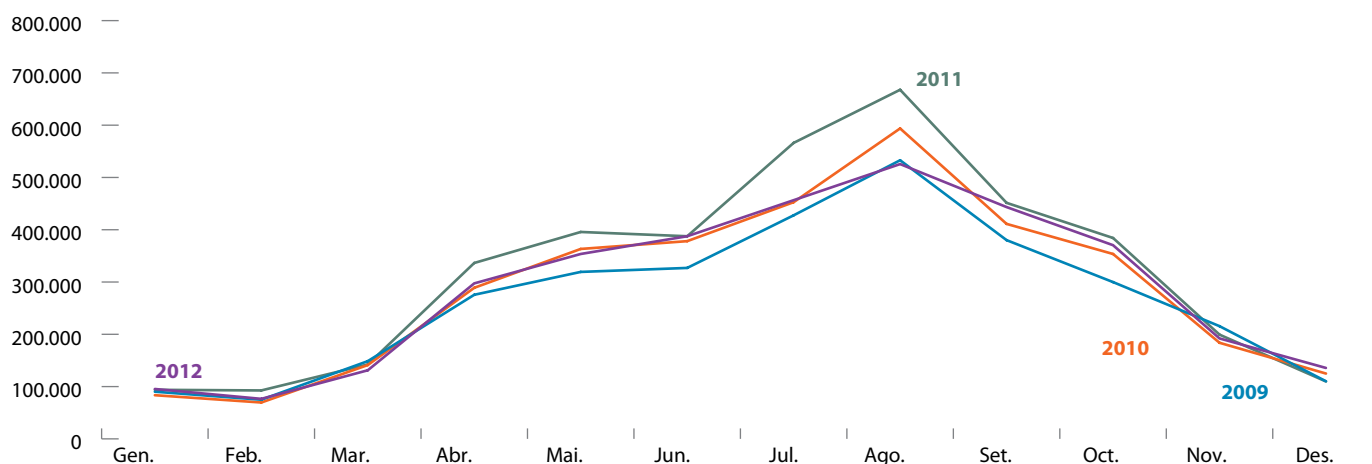
millor comportament de l'any. Al llarg de l'any ha baixat el nombre de passatgers al port un 10,6%, amb una reducció del 9,4% en el sector dels creuers, que ara representen el 70,4% del total de passatgers anuals.

Evolució mensual de passatgers al port. Desembre 2012

	Passatgers totals			Passatgers creuers turístics			% creuers / total
	2011	2012	% variació 2011 - 2012	2011	2012	% variació 2011-2012	
Gener	93.824	95.381	1,66	62.202	57.664	-7,30	60,5%
Febrer	92.612	76.510	-17,39	52.451	40.986	-21,86	53,6%
Març	142.308	131.177	-7,82	77.710	60.000	-22,79	45,7%
Abril	336.423	297.378	-11,61	216.175	203.198	-6,00	68,3%
Maig	395.726	336.370	-15,0	312.592	265.850	-15,0	79,0%
Juny	387.542	382.042	-1,4	281.294	277.447	-1,4	72,6%
Juliol	566.114	444.506	-21,5	373.095	295.012	-20,9	66,4%
Agost	667.737	528.451	-20,9	397.927	304.602	-23,5	57,6%
Setembre	451.436	437.162	-3,2	338.860	341.362	0,7	78,1%
Octubre	384.223	365.733	-4,8	317.848	311.816	-1,9	85,3%
Novembre	199.347	195.684	-1,8	159.756	158.780	-0,6	81,1%
Desembre	109.770	132.125	20,4	67.334	91.917	36,5	69,6%
Total	3.827.062	3.290.394	-11,5	2.657.244	2.316.717	-10,5	70,4%

Font: Departament d'Estadística. Ajuntament de Barcelona. Puertos de España.

Evolució mensual de passatgers al port



2/Port: evolució mensual de mercaderies. Desembre 2012

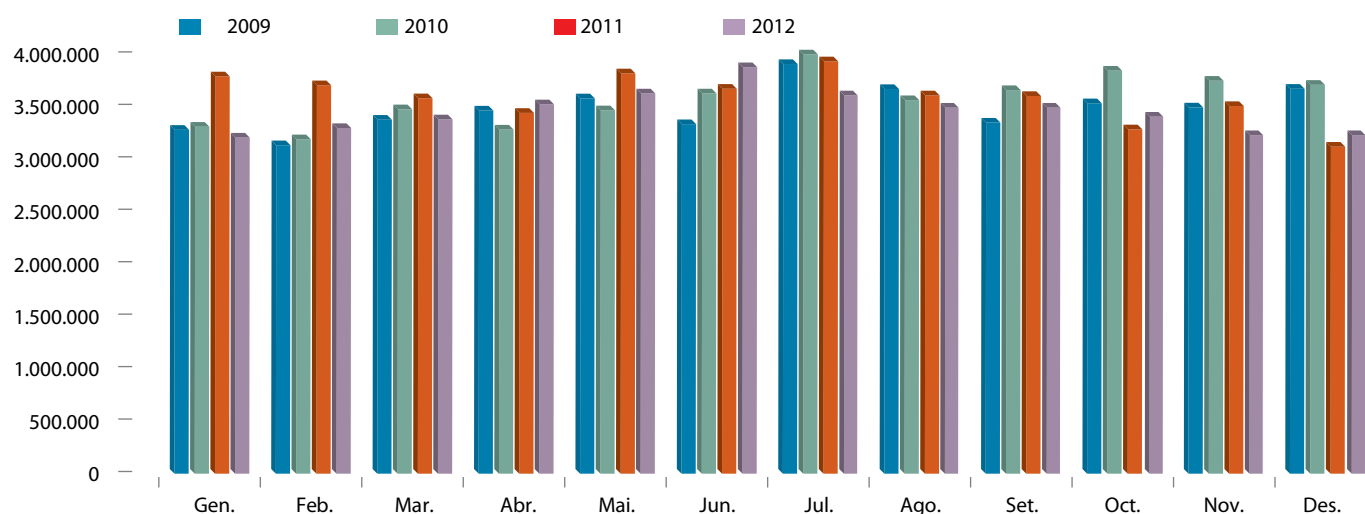
El port de Barcelona va moure al desembre de 2012 quasi 3,3 milions de tones, un 4,8% més que al desembre de 2011. Si comptem el total de l'any, la xifra puja a 41,5 milions, un 3,7% menys que l'any 2011. Al llarg de l'any 2012 només als mesos d'abril, juny, octubre i desembre s'observen increments interanuals del trànsit de mercaderies al port.

Evolució mensual de mercaderies al port. En tones

	2009	2010	2011	2012	% variació 2010-2011	% variació 2011-2012
Gener	3.280.515	3.309.798	3.789.851	3.206.257	14,5	-15,4
Febrer	3.133.189	3.190.016	3.705.424	3.297.371	16,2	-11,0
Març	3.376.485	3.476.100	3.581.133	3.380.043	3,0	-5,6
Abril	3.464.264	3.282.693	3.441.710	3.523.473	4,8	2,4
Maig	3.580.483	3.466.359	3.818.757	3.623.848	10,2	-5,1
Juny	3.334.118	3.627.400	3.672.158	3.849.389	1,2	4,8
Juliol	3.907.521	3.999.417	3.933.559	3.638.278	-1,6	-7,5
Agost	3.669.344	3.563.150	3.608.891	3.520.175	1,3	-2,5
Setembre	3.348.901	3.659.135	3.602.882	3.523.740	-1,5	-2,2
Octubre	3.533.511	3.844.564	3.284.811	3.422.831	-14,6	4,2
Novembre	3.493.504	3.748.616	3.506.939	3.233.357	-6,4	-7,8
Desembre	3.671.899	3.709.707	3.119.343	3.268.661	-15,9	4,8
Total	41.793.734	42.876.955	43.065.458	41.487.423	0,4	-3,7

Font: Port de Barcelona

Evolució mensual de mercaderies al port. En tones



3/Enquesta hotelera: evolució viatgers. Desembre 2012

Al mes de desembre baixa el nombre de viatgers interanualment un 9,2%, amb reduccions tant del nombre de viatgers nacionals (un 12,7%) com estrangers (un 7,6%). El total anual de viatgers baixa un 4%, amb una lleugera baixada dels estrangers (un 1,6%) i una reducció del 11,4% entre els visitants nacionals.

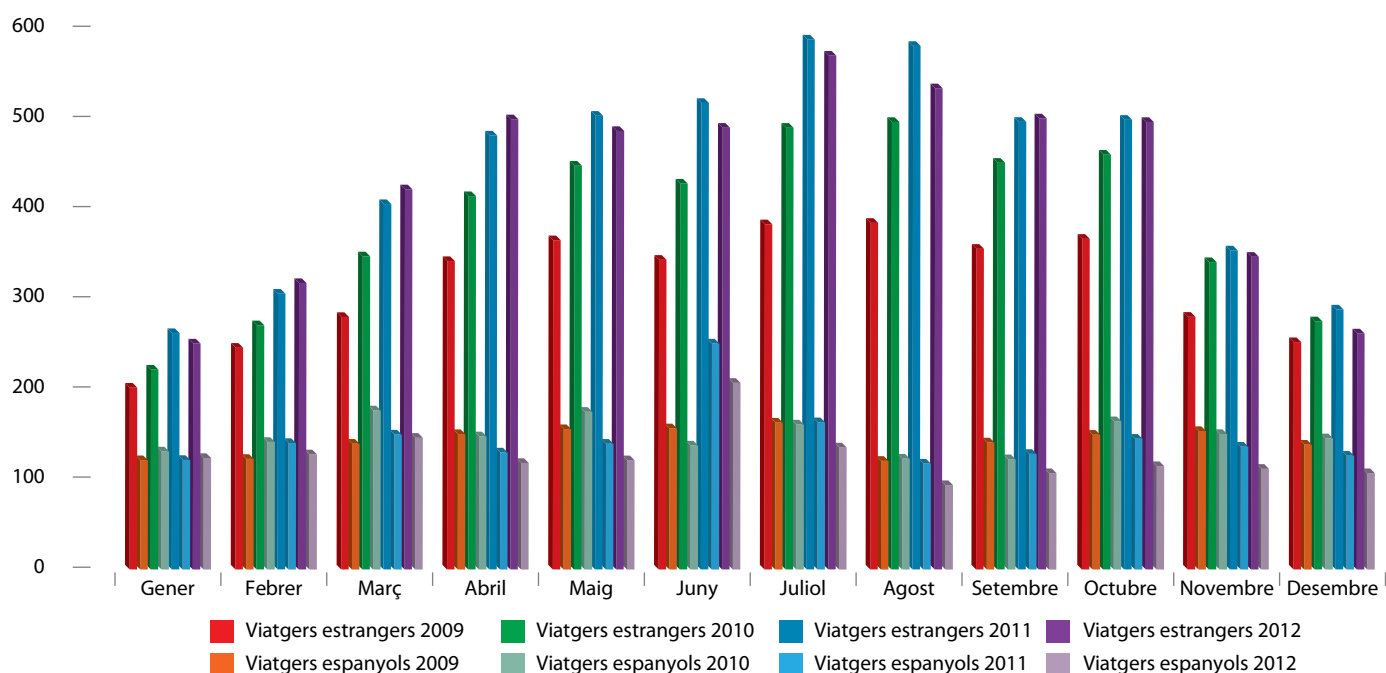
El 77% dels 5,2 milions de viatgers que s'han allotjat als hotels de la ciutat l'any 2012 són estrangers.

Evolució del nombre de viatgers

Viatgers	Espanyols				Estrangers				Totals			
	2011	2012	% var. 10-11	% var. 11-12	2011	2012	% var. 10-11	% var. 11-12	2011	2012	% var. 10-11	% var. 11-12
Gener	121.564	123.750	-7,24	1,8	262.263	250.805	18,25	-4,4	383.827	374.555	8,78	-2,4
Febrer	140.325	127.827	-0,89	-8,9	305.973	317.848	12,93	3,9	446.298	445.675	8,19	-0,1
Març	149.758	146.219	-15,19	-2,4	405.390	421.846	16,68	4,1	555.148	568.065	5,94	2,3
Abril	129.894	118.250	-12,11	-9,0	481.488	499.558	16,22	3,8	611.382	617.808	8,77	1,1
Maig	139.599	121.273	-20,26	-13,1	503.438	486.580	12,35	-3,3	643.037	607.853	3,19	-5,5
Juny	250.807	219.056	82,23	-12,7	517.674	491.013	20,89	-5,2	768.481	710.069	35,81	-7,6
Juliol	163.427	132.493	1,55	-18,9	588.049	575.503	19,96	-2,1	751.476	707.996	15,41	-5,8
Agost	117.507	98.315	-4,53	-16,3	580.955	542.336	16,99	-6,6	698.462	640.651	12,72	-8,3
Setembre	128.285	111.237	4,8	-13,3	496.652	502.938	10,1	1,3	624.937	614.175	8,9	-1,7
Octubre	145.141	121.257	-11,8	-16,5	498.931	494.260	8,4	-0,9	644.072	615.517	3,1	-4,4
Novembre	136.305	118.785	-9,4	-12,9	353.987	349.882	3,8	-1,2	490.292	468.667	-0,2	-4,4
Desembre	126.274	110.209	-13,9	-12,7	288.451	266.536	4,8	-7,6	414.725	376.745	-1,5	-9,2
Total	1.748.886	1.548.671	-1,6	-11,4	5.283.251	5.199.105	13,7	-1,6	7.032.137	6.747.776	9,5	-4,0

Font: Enquesta d'Ocupació hotelera. INE

Evolució mensual del nombre de viatgers 2009-2012



3/ Enquesta hotelera: pernoctacions i personal ocupat. Desembre 2012

La baixada de les pernoctacions als hotels de Barcelona entre desembre de 2011 i desembre de 2012 és del 5,8%, per sota de la del nombre de viatgers, que va ser del 9,2%. La reducció del 2% de les pernoctacions d'estrangers va ser força menor que la baixada del 16,7% de les pernoctacions d'espanyols. Al llarg de l'any 2012 les pernoctacions pugen un 0,1%, fins als 16,2 milions,

degut a l'increment del 2,9% de les estàncies d'estrangers. Les estàncies dels nacionals baixen un 12,2%.

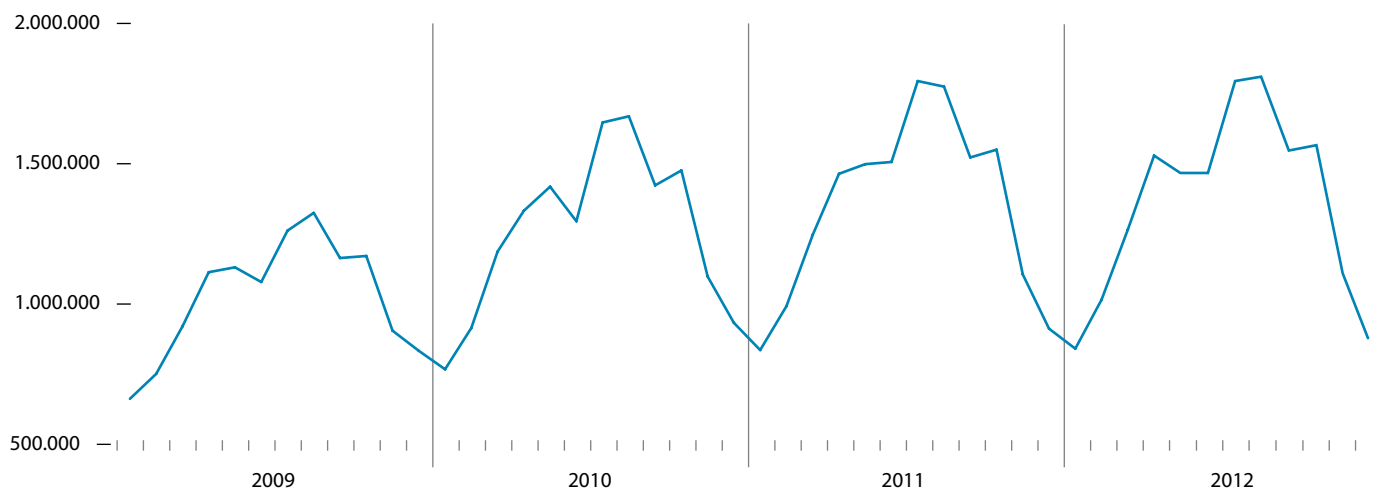
El personal ocupat al sector va pujar un 4,9% entre desembre de 2011 i desembre de 2012, arribant a les 11.640 persones.

Evolució del nombre de pernoctacions

Viatgers	Espanyols				Estrangers				Totals			
	2011	2012	% var. 10-11	% var. 11-12	2011	2012	% var. 10-11	% var. 11-12	2011	2012	% var. 10-11	% var. 11-12
Gener	208.036	211.130	-6,0	1,5	627.930	629.750	15,0	0,3	835.966	840.880	8,93	0,6
Febrer	253.483	221.028	1,5	-12,8	738.923	794.488	11,1	7,5	992.406	1.015.516	8,49	2,3
Març	271.027	258.299	-14,5	-4,7	975.241	1.006.808	12,1	3,2	1.246.268	1.265.107	5,00	1,5
Abril	244.857	229.809	-12,7	-6,1	1.219.219	1.299.248	15,9	6,6	1.464.076	1.529.057	9,89	4,4
Maig	264.551	217.499	-14,1	-17,8	1.233.964	1.249.575	11,1	1,3	1.498.515	1.467.074	5,66	-2,1
Juny	250.807	219.056	1,5	-12,7	1.255.463	1.251.139	19,8	-0,3	1.506.270	1.470.195	16,31	-2,4
Juliol	309.903	249.536	-1,7	-19,5	1.484.795	1.525.970	11,5	2,8	1.794.698	1.775.506	8,96	-1,1
Agost	233.727	198.903	-10,4	-14,9	1.541.117	1.581.604	9,4	2,6	1.774.844	1.780.507	6,34	0,3
Setembre	246.468	211.446	0,7	-14,2	1.275.906	1.340.470	8,3	5,1	1.522.374	1.555.146	5,0	0,3
Octubre	267.109	232.450	-13,2	-13,0	1.283.028	1.322.696	9,8	3,1	1.550.137	1.105.425	0,7	0,0
Novembre	247.335	217.731	-8,4	-12,0	858.157	887.694	3,7	3,4	1.105.492	859.297	-2,2	-5,8
Desembre	234.711	195.519	-14,9	-16,7	677.540	663.778	3,1	-2,0	912.251	16.215.626	6,9	0,1
Total	3.032.014	2.662.406	-8,1	-12,2	13.171.283	13.553.220	11,0	2,9	16.203.297	11.143.842	6,88	0,3

Font: Enquesta d'Ocupació hotelera. INE

Evolució del nombre de pernoctacions. 2009-2012



3/ Enquesta hotelera: origen dels viatgers. Desembre 2012

El 42,4% dels viatgers que s'han allotjat als hotels de Barcelona fins al 2012 provenien de la Unió Europea. Els viatgers espanyols suposaven el 23% i els procedents dels Estats Units el 8,4%, 0,3 punts més que en el mateix període de l'any passat. Baixa el pes respecte l'any 2011 dels viatgers espanyols (quasi dos punts), lleugerament el dels procedents de la UE (0,3 punts) i el de la resta d'Amèrica, i puja el pes dels viatgers asiàtics, els dels Estats Units i el dels europeus no comunitaris.

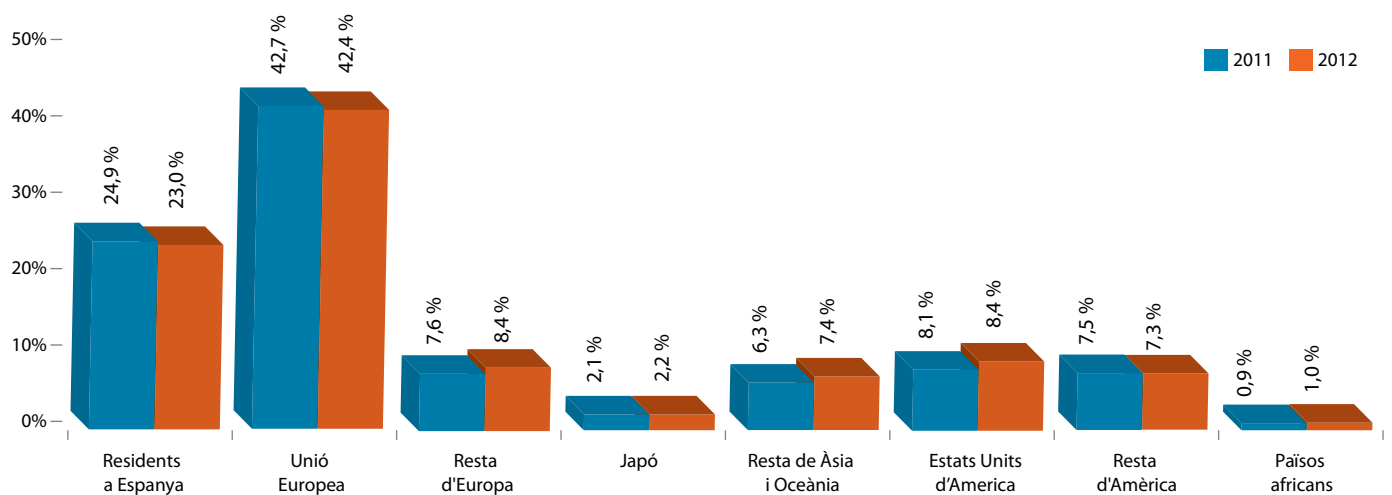
Quant a les pernoctacions, baixa força el pes de les realitzades pels viatgers espanyols (9,3 punts en només un any) i les del Japó, mentre que s'incrementa la importància dels ciutadans procedents de la UE (que representen el 46,5% de les pernoctacions),

i de la resta d'Europa i dels nord-americans, que quasi arriben al 9%.

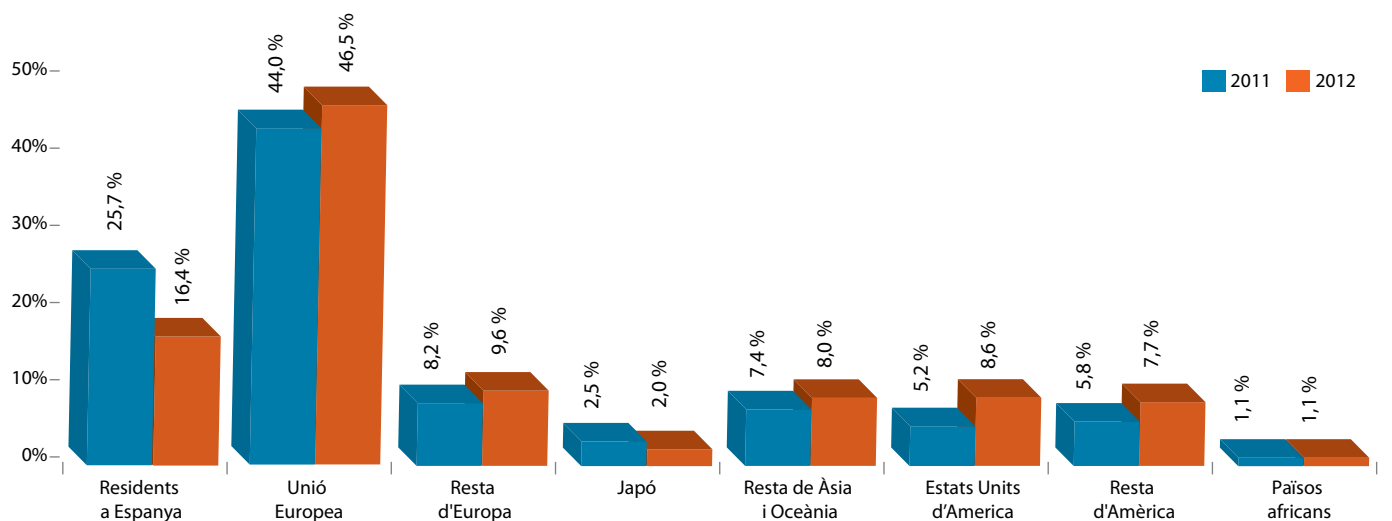
De gener a desembre de 2012 els viatgers estrangers es queden una mitjana de 2,6 nits a la ciutat, xifra que baixa a 1,7 nits en el cas dels espanyols. Els viatgers de la UE es queden 2,6 nits, els de la resta d'Europa 2,8 nits i els nord-americans 2,5 nits.

Per països, destacar la importància dels turistes nord-americans (8,6% de les pernoctacions i 8,4% dels viatgers), del Regne Unit (8,3% de les pernoctacions i 7,8% del nombre de viatgers), francesos (7,3% del total de pernoctacions, 7,6% del total de viatgers) i italians (7,3 i 6,5%).

Origen dels viatgers a Barcelona. Viatgers



Origen dels viatgers a Barcelona. Pernoctacions



3/Enquesta hotelera: evolució diferents territoris. Desembre 2012

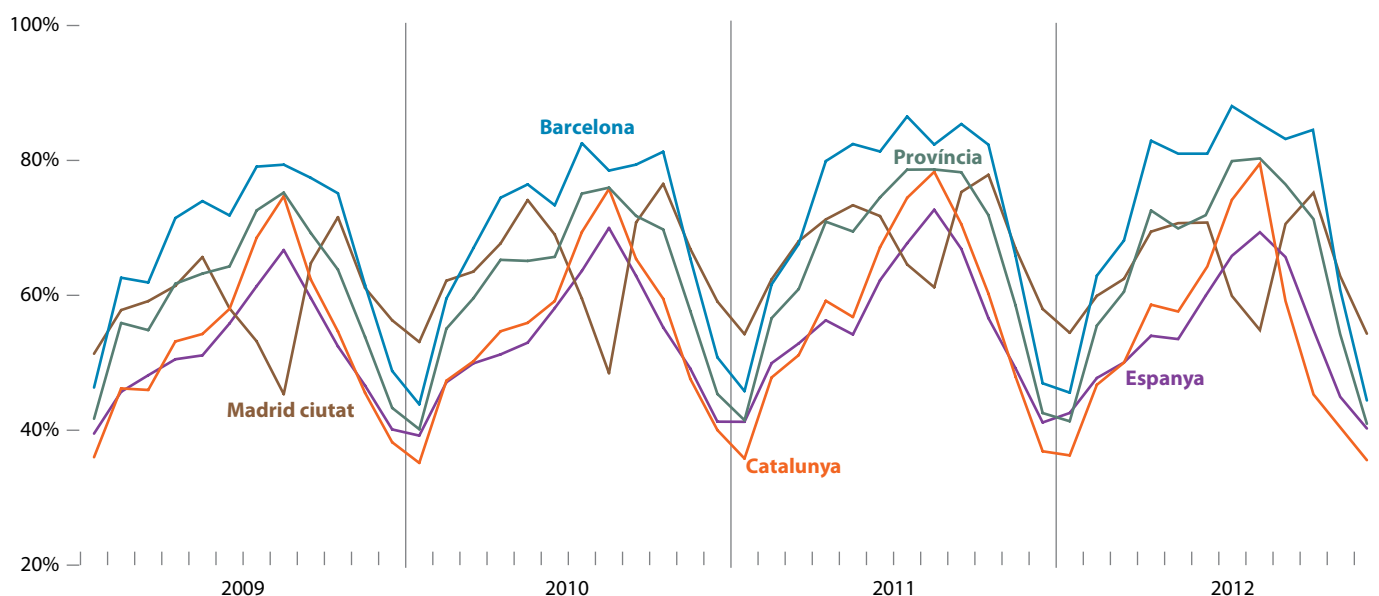
El grau d'ocupació sobre habitacions a Barcelona al desembre de 2012 és del 45,47%, 1,5 punts inferior al del mateix mes de 2011. El grau d'ocupació de la ciutat és superior al de la província (41,06%), Catalunya (36,39%), Espanya (40,23%), però inferior al de la ciutat de Madrid (52,94%).

Evolució del grau d'ocupació hotelera als diferents àmbits territorials. En % de les habitacions

	Barcelona			Província			Catalunya			Madrid ciutat			Espanya		
	2011	2012	% var. 11/12	2010	2011	% var. 10/11	2011	2012	% var. 11/12	2011	2012	% var. 11/12	2011	2012	% var. 11/12
Gener	45,79	45,57	-0,22	41,48	41,33	-0,15	35,80	36,27	0,47	54,24	54,44	0,20	41,25	42,56	1,31
Febrer	61,62	62,91	1,29	56,61	55,51	-1,10	47,82	46,73	-1,09	62,37	59,92	-2,45	49,94	47,74	-2,20
Març	67,61	68,12	0,51	60,93	60,52	-0,41	51,14	50,02	-1,12	68,03	62,44	-5,59	52,87	50,04	-2,83
Abril	79,90	82,92	3,02	70,92	72,58	1,66	59,19	58,61	-0,58	71,25	69,44	-1,81	56,30	54,00	-2,30
Maig	82,43	81,00	-1,43	69,46	69,91	0,45	56,78	57,60	0,82	73,36	70,70	-2,66	54,19	53,51	-0,68
Juny	81,32	81,20	-0,12	74,52	73,41	-1,11	67,13	65,32	-1,81	71,75	69,51	-2,24	62,24	60,87	-1,37
Juliol	86,51	87,26	0,75	78,63	80,24	1,61	74,45	74,61	0,16	64,58	60,61	-3,97	67,71	66,50	-1,21
Agost	82,35	84,64	2,29	78,66	80,84	2,18	78,31	79,72	1,41	61,19	50,71	-10,48	72,69	70,39	-2,30
Setembre	85,40	82,55	-2,85	78,24	76,61	-1,63	70,54	70,90	0,36	75,31	70,08	-5,23	66,88	65,72	-1,16
Octubre	82,33	83,50	1,17	71,88	70,98	-0,90	60,24	59,03	-1,21	77,87	75,09	-2,78	56,61	55,03	-1,58
Novembre	65,85	61,29	-4,56	58,51	54,92	-3,59	47,94	46,18	-1,76	66,94	63,46	-3,48	49,18	47,00	-2,18
Desembre	46,96	45,47	-1,49	42,55	41,06	-1,49	36,88	36,39	-0,49	57,98	52,94	-5,04	41,15	40,23	-0,92

Font: Enquesta d'Ocupació hotelera. INE

Evolució del grau d'ocupació hotelera als diferents àmbits territorials. En % de les habitacions



4/ Matriculació de vehicles a Barcelona. Desembre 2012

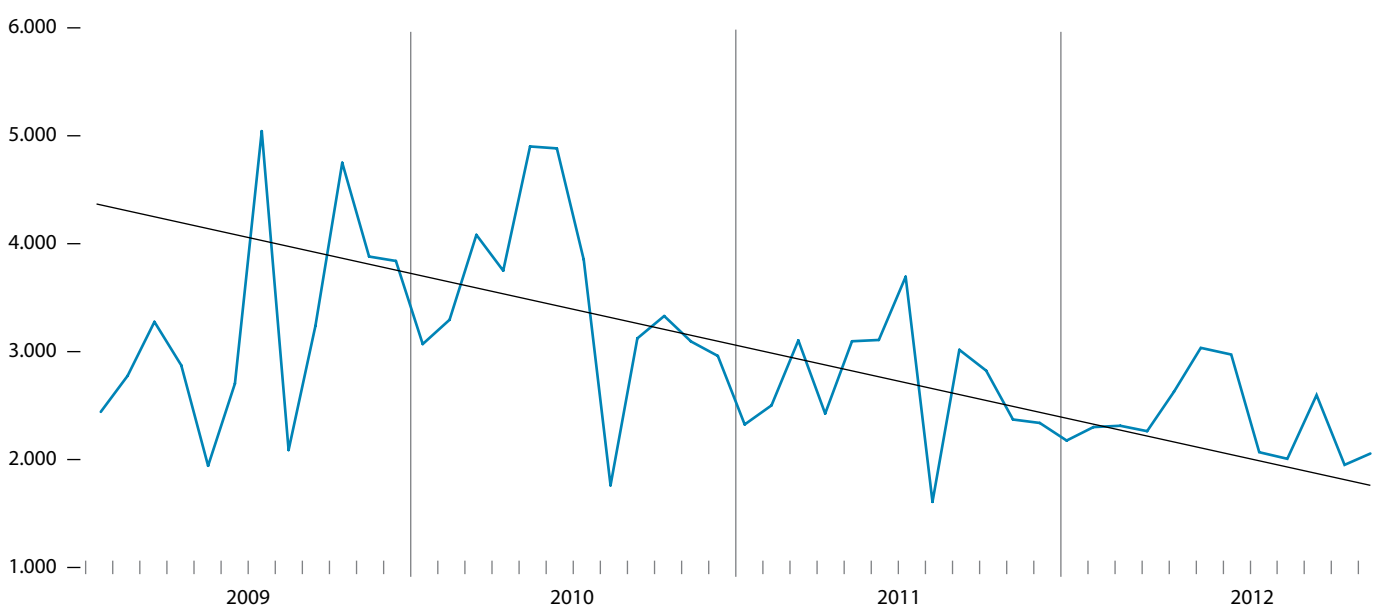
La matriculació de vehicles a la ciutat al mes de desembre de 2012 ha baixat un 9,7% en termes interanuals. Dels darrers trenta mesos, només a l'agost de 2012 s'observa un increment interanual de la matriculació. La caiguda acumulada de l'any 2012 és del 12,2%.

Evolució de la matriculació de vehicles a Barcelona (2007-2012)

	2007	2008	2009	2010	2011	2012	% variació 2010-2011	% variació 2011-2012
Gener	5.908	4.631	2.442	3.070	2.325	2.176	-24,3	-6,4
Febrer	5.314	4.767	2.776	3.295	2.502	2.301	-24,1	-8,0
Març	6.392	4.327	3.276	4.082	3.104	2.313	-24,0	-25,5
Abril	5.066	5.327	2.873	3.750	2.426	2.263	-35,3	-6,7
Maig	6.489	4.791	1.942	4.901	3.096	2.628	-36,8	-15,1
Juny	7.052	4.275	2.704	4.883	3.108	3.035	-36,4	-2,3
Juliol	8.081	6.293	5.043	3.853	3.694	2.943	-4,1	-20,3
Agost	4.142	2.640	2.088	1.761	1.608	2.098	-8,7	30,5
Setembre	4.690	3.844	3.238	3.123	3.017	2.029	-3,4	-32,7
Octubre	6.686	4.308	4.750	3.330	2.824	2.541	-15,2	-10,0
Novembre	5.931	3.305	3.881	3.094	2.371	2.014	-23,4	-15,1
Desembre	5.645	3.651	3.840	2.960	2.339	2.113	-21,0	-9,7
Total	71.396	52.159	38.853	42.102	32.414	28.454	-23,0	-12,2

Font: Departament d'Estadística. Ajuntament de Barcelona

Evolució mensual de la matriculació de vehicles a Barcelona ciutat (2009-2012)



5/ Evolució de la taxa anual d'inflació. Desembre 2012

La taxa d'inflació anual a la província de Barcelona al desembre de 2012 va ser del 3,8, quan al mateix mes de 2011 era del 2,5. Al llarg de l'any 2012 ha pujat 1,5 punts.

La província de Barcelona presenta al desembre una inflació superior a la de Catalunya (3,6) i 0,9 punts superior a la d'Espanya (2,9), quan al desembre de 2011 la diferència era de només 0,1 punts.

Evolució de la taxa anual d'inflació

	Província BCN					Catalunya					Espanya				
	2008	2009	2010	2011	2012	2008	2009	2010	2011	2012	2008	2009	2010	2011	2012
Gener	4,3	1,3	1,4	3,2	2,3	4,4	1,1	1,4	3,3	2,2	4,3	0,8	1,0	3,3	2,0
Febrer	4,4	1,3	1,2	3,5	2,3	4,4	1,0	1,2	3,6	2,2	4,4	0,7	0,8	3,6	2,0
Març	4,4	0,7	1,8	3,4	2,3	4,5	0,4	1,7	3,5	2,2	4,5	-0,1	1,4	3,6	1,9
Abril	4,1	0,7	1,7	3,6	2,5	4,1	0,4	1,7	3,8	2,4	4,2	-0,2	1,5	3,8	2,1
Maig	4,4	0,1	2,0	3,4	2,3	4,5	-0,3	2,0	3,5	2,3	4,6	-0,9	1,8	3,5	1,9
Juny	4,8	-0,1	1,7	3,2	2,2	4,9	-0,5	1,7	3,3	2,2	5,0	-1,0	1,5	3,2	1,9
Juliol	5,0	-0,5	2,2	3,2	2,6	5,1	-0,9	2,2	3,2	2,6	5,3	-1,4	1,9	3,1	2,2
Agost	4,8	0,0	2,2	3,0	3,1	4,8	-0,3	2,1	3,0	3,1	4,9	-0,8	1,8	3,0	2,7
Setembre	4,4	-0,1	2,3	3,2	3,9	4,5	-0,5	2,4	3,2	3,9	4,5	-1,0	2,1	3,1	3,4
Octubre	3,6	0,0	2,5	3,1	4,2	3,6	-0,2	2,6	3,1	4,2	3,6	-0,7	2,3	3,0	3,5
Novembre	2,7	0,9	2,4	2,9	3,7	2,5	0,7	2,5	3,0	3,6	2,4	0,3	2,3	2,9	2,9
Desembre	1,8	1,3	2,9	2,5	3,8	1,6	1,2	3,0	2,5	3,6	1,4	0,8	3,0	2,4	2,9

Font: Departament d'Estadística. Ajuntament de Barcelona. Institut Nacional de Estadística

Evolució de la taxa anual d'inflació (2009-2011)

