



Consell Econòmic i Social
de Barcelona

Informe de conjuntura del mercat laboral i l'activitat econòmica a Barcelona

Desembre 2014

Mercat de treball

EPA. Població activa i inactiva a Barcelona 2014. Tercer trimestre

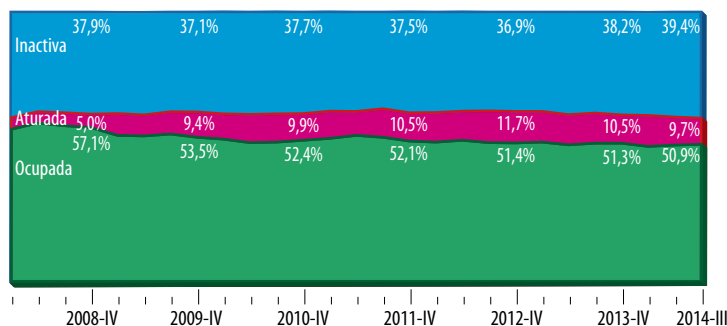
Segons l'EPA, la població a Barcelona a setembre de 2014 és de 1.307.700 persones, un 1,6% menys que al mateix període de 2013. D'aquest total, un 60,6% són actius i el 39,4% inactius. Al darrer any, la població activa ha caigut un 4,5%, mentre que la inactiva ha pujat un 3,2%.

Dels 514.600 inactius a la ciutat, la majoria són pensionistes, 304.700, el 23,3% de la població total, seguit de les persones que fan feines de la llar, que han perdut un 4,7% del seu total des de setembre de 2013. El nombre d'estudiants baixa un 12%.

Població de Barcelona. En milers

	2013				2014			Var. III trim. 201-14
	I	II	III	IV	I	II	III	
Població total	1.325,1	1.330,0	1.329,2	1.326,8	1.315,9	1.302,4	1.307,7	1,6%
Població activa	836,6	822,8	830,4	820,0	811,7	794,7	793,1	-4,5%
Ocupats	685,6	673,8	681,8	680,6	659,8	659,5	665,8	-2,3%
Aturats	151,0	149,0	148,5	139,5	151,9	135,2	127,3	-14,3%
Població inactiva	488,5	507,2	498,8	506,8	504,2	507,7	514,6	3,2%
Estudiant	66,5	75,0	66,1	77,0	73,0	81,8	58,2	-12,0%
Pensionista	299,9	281,4	284,8	290,0	293,0	304,6	304,7	7,0%
Feines llar	89,2	109,6	109,4	98,6	99,7	83,4	104,3	-4,7%
Incapacitat	22,9	29,2	24,3	26,6	28,1	27,2	25,0	2,9%
Altres	10,0	12,0	14,2	14,6	10,4	10,7	22,4	57,7%

Població de Barcelona



Població activa de Barcelona. En milers

	2013				2014			Var. III trim. 2013-14
	I	II	III	IV	I	II	III	
Població activa	836,6	822,8	830,4	820,0	811,7	794,7	793,1	-4,5%
Homes	433,9	420,2	425,5	413,2	412,1	395,8	391,4	-8,0%
Dones	402,7	402,6	404,9	406,8	399,6	398,9	401,7	-0,8%
Per edat								
De 16 a 24 anys	56,7	52,5	53,6	51,2	43,3	46,2	48,3	-9,9%
De 25 a 54 anys	656,0	645,7	655,2	641,2	634,3	616,5	613,6	-6,3%
De 55 anys i més	123,9	124,6	121,6	127,6	134,1	132	131,2	7,9%
Per nacionalitat								
Espanyola	683,6	662,0	672,8	666,7	656,8	642,5	647,6	-3,7%
Estrangera	153	160,8	157,6	153,3	154,9	152,2	145,5	-7,7%
Per nivell formatiu								
Sense estudis i primària	79,5	74,3	73,9	74,4	58,5	57,1	46,8	-36,7%
Secundària. 1a. etapa	124,9	126,6	122,5	133,6	137,5	137,5	139,1	13,6%
Secundària. 2a. etapa	178,9	168,1	170,7	169,1	161,2	160,0	162,7	-4,7%

Educació superior	453,3	453,8	463,3	442,9	454,5	440,1	444,5	-4,1%
-------------------	-------	-------	-------	-------	-------	-------	-------	-------

La població activa a Barcelona a setembre de 2014 és de 793.100 persones, un 4,5% menys que al mateix període de 2013. D'aquest total, un 49,4% són homes i el 50,6% dones. És la segona vegada consecutiva als darrers set anys que les dones superen als homes al total d'actius, fruit de les majors reduccions de la població activa masculina. El 56% de la població activa de la ciutat té educació

superior.

Població ocupada segons l'EPA a Barcelona tercer trimestre de 2014

El 49,8% dels ocupats a Barcelona a 30 de setembre de 2014 són homes i el 50,2% dones. Al setembre de 2013 el pes de l'ocupació masculina era del 50,6%. El nombre total d'ocupats a la ciutat baixa interanualment un 2,3%, bàsicament per la caiguda de l'ocupació masculina, que baixa un 3,8%, mentre que l'ocupació femenina es redueix un 0,8%. En termes de mitjanes anuals, la reducció és del 2,8%.

EPA: població ocupada per sexe. Mitjanes anuals

	En milers			Variació		
	Total	Homes	Dones	Total	Homes	Dones
2006	778,0	430,6	347,4			
2007	769,6	422,4	347,2	-1,1%	-1,9%	-0,1%
2008	781,2	419,1	362,1	1,5%	-0,8%	4,3%
2009	739,9	386,4	353,6	-5,3%	-7,8%	-2,3%
2010	705,8	371,4	334,4	-4,6%	-3,9%	-5,4%
2011	719,3	373,2	346,1	1,9%	0,5%	3,5%
2012	696,2	354,9	341,3	-3,2%	-4,9%	-1,4%
2013	680,5	344,4	336,0	-2,3%	-3,0%	-1,5%
2014*	661,7	330,4	331,3	-2,8%	-4,1%	-1,4%

*Primers tres trimestres

La majoria dels 665.800 ocupats a Barcelona al tercer trimestre de 2014 són al sector serveis, que arriba a una ocupació de 566.700 persones al setembre de 2014. Exceptuant la indústria, que puja un 3,2%, els redueix l'ocupació al darrer any als diferents sectors econòmics, especialment a la construcció, que perd el 8,7% d'ocupats des de setembre de 2013.

Dels 665.800 ocupats no agraris a Barcelona, 140.600 són a la branca d'Administració pública, educació i sanitat, i 146.600 al Comerç, reparacions i hoteleria, activitat que per primera vegada als darrers anys és la principal font d'ocupació a la ciutat. Les dues branques d'activitat representen el 43% del total d'ocupats a Barcelona. Les activitats d'administració pública, educació i sanitat perden un 10,6% de la seva ocupació de setembre de 2013 a setembre de 2014, al contrari que el comerç i l'hoteleria, que l'incrementa un 2,2%.

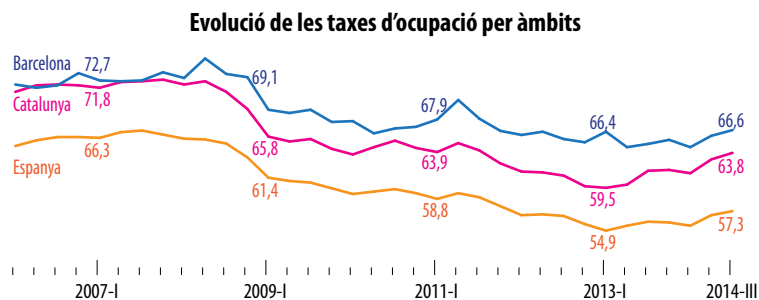
El 83,4% dels assalariats a Barcelona a 30 de setembre de 2014 tenen contracte indefinit, 1,8 punts percentuals més que fa un any.

EPA: població ocupada per àmbits. Mitjanes anuals en milers

	Barcelona	Província	Catalunya	Espanya
2006	778,0	2.593,2	3.487,0	19.939,1
2007	769,6	2.651,8	3.576,6	20.579,9
2008	781,2	2.652,2	3.581,4	20.469,7
2009	739,9	2.427,4	3.290,3	19.106,9
2010	705,8	2.400,3	3.249,1	18.724,5
2011	719,3	2.367,9	3.206,8	18.421,4
2012	696,2	2.234,3	3.031,7	17.632,7
2013	680,5	2.178,6	2.969,6	17.139,0
2014*	661,7	2.229,0	3.025,2	17.269,2

*Primers tres trimestres

El nombre d'assalariats amb contracte indefinit ha caigut un 4,4% de setembre de 2013 a setembre de 2014, mentre que es redueix un 13,4% el total d'assalariats amb contracte temporal. El total d'assalariats ha baixat un 4,4%.



Barcelona és l'únic àmbit territorial que presenta una reducció del nombre d'ocupats l'any 2014, prenent mitjanes anuals. Així, mentre que l'ocupació baixa a Barcelona un 2,8%, a Espanya puja un 0,8%, a Catalunya un 1,9% i a la província un 2,3%.

Població aturada a Barcelona 2014 segons l'EPA. Tercer trimestre

Per edats

La majoria dels 127.300 aturats que hi ha a Barcelona al setembre de 2014 segons les dades de l'EPA pertanyen a la franja 25-54 anys (88.000 persones, concretament).

En mitjanes anuals, l'atur a Barcelona arriba a un total de 138.100 persones l'any 2014, un 6% menys que l'any 2013. L'atur a la ciutat baixa un 14,3% de setembre de 2013 a setembre de 2014 i es redueix a tots els grups d'edat, menys al de persones menors de 25 anys, que presenta un increment del 9,3%.

La taxes d'atur dels diferents grups d'edat al tercer trimestre de 2014 van des del 13,9 del col·lectiu de majors de 54 anys al 43,6 dels menors de 25 anys. La taxa global de ciutat és del 16,1%, 1,8 punts inferior a la del mateix període de l'any 2013.

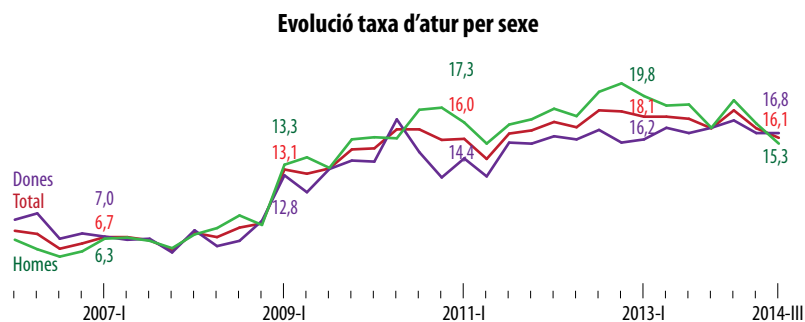
Població aturada a Barcelona. Mitjanes anuals en milers

	De 1 a 24 anys	De 25 a 54 anys	De 55 anys i més	Total
2006	13,1	35,7	5,4	54,2
2007	9,4	35,9	6,7	52,0
2008	13,1	43,5	5,5	62,1
2009	22,2	83,2	9,8	115,2
2010	24,3	99,5	12,4	136,1
2011	20,1	101,3	14,0	135,3
2012	27,1	107,9	17,7	152,6
2013	21,4	105,1	20,6	147,0
2014*	19,1	99,9	19,2	138,1

*Primers tres trimestres

Per sexe

El 47% dels aturats de Barcelona al tercer trimestre de 2014 són homes i el 53% dones. En relació al mateix període de l'any anterior, puja 7,3 punts el pes de l'atur femení. L'atur baixa un 25,7% de setembre de 2013 a setembre de 2014 entre els homes, i un 0,7% entre les dones.

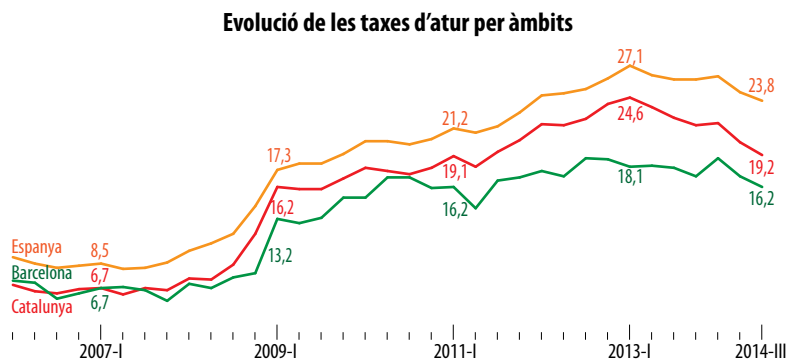


Al setembre de 2014 la taxa d'atur masculina és de 15,3 i la femenina del 16,8. Si al setembre de 2013 la taxa d'atur masculina superava a la femenina en 2,2 punts, al setembre de 2014 és 1,5 punts inferior.

Per àmbits territorials

Al tercer trimestre de 2014, l'atur baixa interanualment a tots els àmbits territorials. Barcelona té un 14,3% menys d'aturats que al mateix període de l'any 2013, mentre que l'atur baixa un 18,6% a la província, un 17% a Catalunya i un 8,7% a Espanya, on l'atur es manté per sobre dels 5,4 milions de persones. Al llarg de l'any 2014 la ciutat ha reduït el seu atur en 24.600 persones, Catalunya en més de 114.000 persones i Espanya en més de 505.000.

Barcelona es manté com l'àmbit amb la taxa d'atur més baixa, un 16,2. A la província i Catalunya la taxa d'atur és del 19,2 i a Espanya arriba al 23,8. En tots els casos són inferiors a les del mateix període de l'any 2013.



Atur registrat i demandes d'ocupació

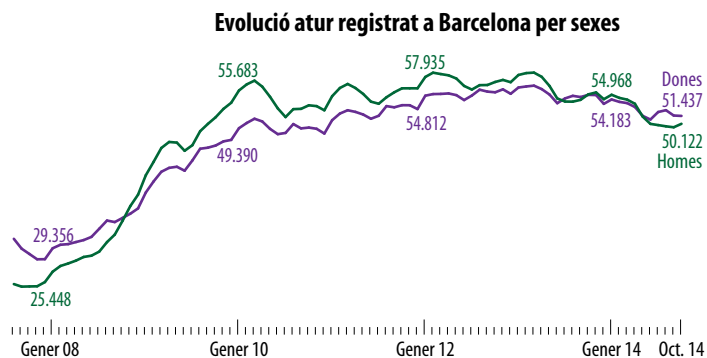
Per sexe

El nombre d'aturats registrats a la ciutat arriba a l'octubre de 2014 a les 101.559 persones, 50.122 homes i 51.437 dones. La població aturada registrada al SOC a Barcelona baixa entre octubre de 2013 i octubre de 2014 un 7,7%, encadenant divuit mesos amb reduccions interanuals de l'atur. Per la seva part, l'atur puja en relació al mes anterior un 0,5%. L'atur baixa interanualment més entre els homes (un 8,9%) que entre les dones (6,4%). El fet que l'atur es comporti millor entre els homes es repeteix des de juliol de l'any 2010.

Atur registrat a les oficines del SOC a Barcelona

	2011			2012			2013			2014		
	Homes	Dones	Total	Homes	Dones	Total	Homes	Dones	Total	Homes	Dones	Total
Gener	54.729	50.727	105.456	57.935	54.812	112.747	58.268	56.175	114.443	54.968	54.183	109.151
Febrer	56.097	51.831	107.928	58.654	55.082	113.736	58.584	56.352	114.936	54.445	53.780	108.225
Març	56.768	52.385	109.153	58.421	55.107	113.528	58.664	56.490	115.154	54.156	53.578	107.734
Abril	56.092	52.111	108.203	58.210	55.192	113.402	57.959	55.911	113.870	53.470	52.928	106.398
Maig	55.105	51.669	106.774	57.678	54.907	112.585	56.444	55.007	111.451	51.332	51.452	102.784
Juny	53.820	50.964	104.784	56.440	54.081	110.521	54.353	53.560	107.913	50.108	50.835	100.943
Juliol	53.468	51.461	104.929	55.837	54.838	110.675	53.834	54.358	108.192	49.906	52.091	101.997
Agost	54.550	53.075	107.625	56.569	55.812	112.381	53.817	54.789	108.606	49.702	52.394	102.096
Setembre	55.379	52.871	108.250	56.593	55.495	112.088	54.119	54.587	108.706	49.542	51.503	101.045
Octubre	56.040	53.226	109.266	57.102	55.377	112.479	55.032	54.952	109.984	50.122	51.437	101.559
Novembre	56.046	53.219	109.265	57.445	55.874	113.319	55.361	54.920	110.281			
Desembre	56.042	52.582	108.624	57.062	55.130	112.192	54.226	53.451	107.677			

Font: Elaboració pròpia amb dades del Departament d'Ocupació i Empresa de la Generalitat de Catalunya.



Per edats

Per edats, l'atur baixa a Barcelona entre octubre de 2013 i octubre de 2014 en els grups d'edat que van dels 16 als 54 anys i creix un 1,8% en els majors de 54 anys. El 70,3% dels aturats es troben al grup 25-54 anys.

Per activitat econòmica

Entre les activitats rellevants, les que presenten les reduccions de l'atur més importants entre octubre de 2013 i octubre de 2014 són la construcció (-17%), les activitats professionals i tècniques (-13,4%), les indústries manufactureres (-12,4%), l'educació (-7,4%), el comerç (-6,1%) i les activitats administratives (-5%). El sector industrial, en el seu conjunt, redueix el seu atur en aquest període un 12,4%. L'única branca econòmica on es produeix un increment de l'atur és a les llars que ocupen personal domèstic, un 24%. El nombre d'aturats sense ocupació anterior creix un 4,6%.

Atur registrat a Barcelona per grans sectors segons CCAE-2009. A octubre

Activitats	2013	2014	Var. interanual
Agricultura, ramaderia i pesca	513	515	0,4%
Indústria	10.793	9.450	-12,4%
Construcció	10.983	9.113	-17,0%
Comerç i reparacions	17.701	16.628	-6,1%
Hostaleria	10.509	10.372	-1,3%
Serveis lligats a activitats econòmiques	37.582	34.253	-8,9%
Serveis a les persones, administracions públiques	10.377	9.604	-7,4%
Altres serveis	7.677	7.599	-1,0%
Sense ocupació anterior	3.849	4.025	4,6%
Total	109.984	101.559	-7,7%

Font: Elaboració pròpia amb dades del Departament d'Ocupació i Empresa de la Generalitat de Catalunya.

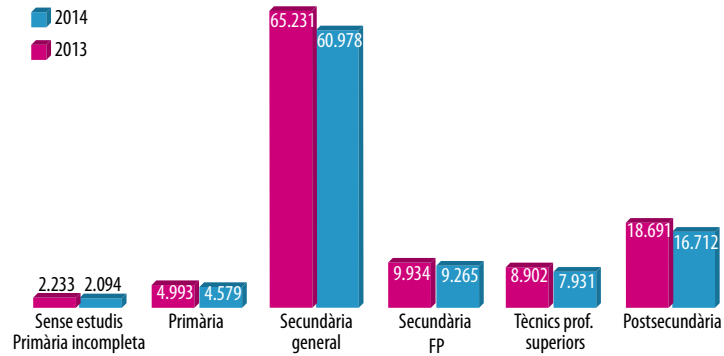
Per nacionalitat

L'atur entre els espanyols presenta un descens del 5,6% de octubre de 2013 a octubre de 2014, mentre que entre els estrangers es redueix un 16,3%. A l'octubre de 2014 els immigrants representen el 17,3% del total d'aturats, el pes més baix des de setembre de 2008.

Per nivell d'estudis

La reducció interanuals de l'atur afecta a tots els grups d'aturats, independentment del seu nivell d'estudis. Les majors baixades s'observen entre els tècnics professionals superiors (10,9%) i entre les persones amb estudis superiors (un 10,6%). El 75,7% dels aturats són persones que tenen, com a màxim, estudis secundaris generals.

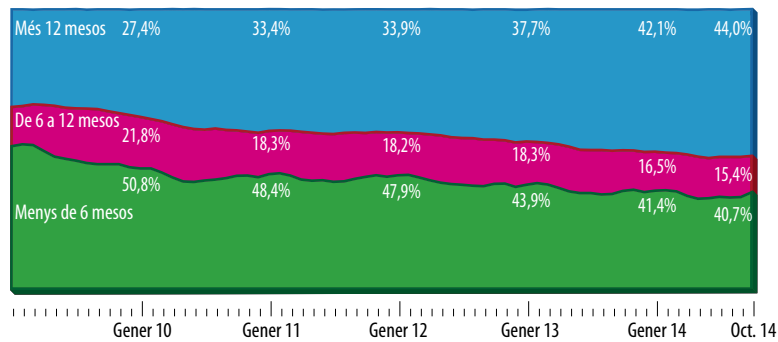
Distribució de l'atur registrat per nivells d'estudis



Per durada

Les persones que porten fins a 6 mesos a l'atur suposen al setembre de 2014 el 38,7% del total d'aturat, mentre que el 44,3% dels aturats porten més d'un any a l'atur. Aquest és el col·lectiu que menys es redueix al darrer any, només un 1,2%, quan la mitjana és del 7%. Malgrat això, al setembre de 2014 es redueix interanualment el nombre d'aturats que porten més d'un any a l'atur per primera vegada als darrers cinc anys.

Evolució de l'atur registrat a Barcelona per durada



Per districtes. Octubre 2014

Entre octubre de 2013 i octubre de 2014 l'atur es redueix a tots els districtes de la ciutat. Les reduccions més rellevants s'observen als districtes de Gràcia, Sarrià-Sant Gervasi i l'Eixample. Sant Andreu i Sants-Montjuïc són els districtes on menys baixa l'atur.

Els districtes de Ciutat Vella, Sants-Montjuïc, Horta-Guinardó, Nou Barris, Sant Andreu i Sant Martí presenten un pes dels seus aturats sobre el total d'atur de Barcelona superior al percentatge de la seva població entre 16 i 64 anys sobre la població total de la ciutat.

El 17,3% dels aturats a Barcelona a octubre de 2014 són estrangers, 20,6% en el cas dels homes i 14,1% en el de les dones. El pes dels estrangers sobre el total d'aturats varia força segons els districtes: a Ciutat Vella el 36,6% dels aturats són estrangers, mentre que a Sarrià aquest percentatge baixa al 10,4%. Ciutat Vella lidera aquest rànquing tant a homes (41,8%) com a dones (29,6%).

Ciutat Vella és el districte on es concentren més homes estrangers aturats, concretament el 19,5% del total, mentre que Sant Martí és on més dones estrangeres aturades hi ha, un 14,8% del total d'aturades estrangeres a la ciutat. Sant Martí és també el districte que concentra més aturats i aturades espanyoles: un 15,9% i un 16,3% del total, respectivament.

Població aturada per districtes a Barcelona. Octubre 2014

Districtes	2013	2014	Var. 2013-14	Atur dte. sobre ciutat	Pobl. districte/ ciutat*
	Octubre	Octubre			
Barcelona	109.984	101.559	-7,7%		
Ciutat Vella	9.029	8.414	-6,8%	8,3%	7,2%
Eixample	15.146	13.719	-9,4%	13,5%	16,6%
Sants-Montjuïc	13.113	12.413	-5,3%	12,2%	11,7%
Les Corts	4.358	4.081	-6,4%	4,0%	4,9%
Sarrià-S. Gervasi	5.339	4.837	-9,4%	4,8%	8,5%
Gràcia	7.374	6.578	-10,8%	6,5%	7,6%
Horta-Guinardó	12.061	11.056	-8,3%	10,9%	10,1%
Nou Barris	14.757	13.799	-6,5%	13,6%	9,8%
Sant Andreu	11.145	10.529	-5,5%	10,4%	9,1%
Sant Martí	17.657	16.124	-8,7%	15,9%	14,5%
NC	5	9	80,0%	0,0%	

Font: Font: Departament d'Empresa i Ocupació. Generalitat de Catalunya. Servicio Público de Empleo Estatal (SEPE). INEM. Ajuntament de Barcelona. (*) Població 16-64 anys segons la lectura del Padró Municipal d'Habitants a 1 de gener de 2013.

Atur registrat per àmbits territorials

Barcelona presenta entre octubre de 2013 i octubre de 2014 una reducció de l'atur registrat del 7,7%, superior a la caiguda mitjana estatal, que va ser del 5,9%, i la de Catalunya (7,4%), però per sota de la baixada que experimenta la província (8,3%).

Respecte al mes anterior, l'atur creix a tots els àmbits territorials, sent Barcelona, amb un augment del 0,5%, l'àmbit amb una millor evolució, ja que a la província creix un 0,8%, a Catalunya un 2% i a Espanya un 1,8%.

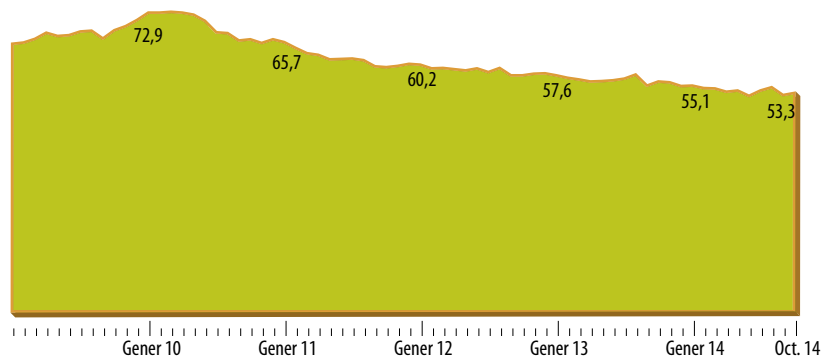
Demandes d'ocupació de no aturats a Barcelona. Per activitats econòmiques

Si analitzem les demandes d'ocupació formalitzades per persones no aturades, observem que totes les principals activitats econòmiques presenten reduccions interanuals entre octubre de 2013 i octubre de 2014, amb taxes que van del 5,5% de l'hostaleria al 32% de la indústria. Al comerç la caiguda és del 24% i a la construcció d'un 28%.

Grau de cobertura de les prestacions per desocupació. Agost 2014

A l'octubre de 2014 només el 53,3% dels aturats de Barcelona tenen algun tipus de cobertura, 2,8 punts menys que al mateix mes de l'any anterior. És la taxa més baixa a octubre dels darrers sis anys.

Evolució de la taxa de cobertura de l'atur



Contractació

El nombre de contractes formalitzats a l'octubre de 2014 puja respecte el mateix mes de 2013 un 9,1%, arribant als 92.985 contractes. Mentre que la contractació indefinida puja un 30,4%, la temporal s'incrementa un 6,4%. El total de contractes formalitzats als primers deu mesos de l'any 2014 arriba als 717.200, un 9,1% més que al mateix període de l'any 2013. Aquest increment s'explica per la forta pujada dels contractes indefinits (un 22%), molt superior a la dels temporals, que va ser del 7,5%.

Contractació a Barcelona 2012-2014. Per durada del contracte

	2012			2013			2014*		
	Indefinits	Temporals	Total	Indefinits	Temporals	Total	Indefinits	Temporals	Total
Anuals	112.034	667.081	779.115	86.728	698.896	785.624	89.530	627.670	717.200

* Acumulat fins a octubre

Font: Elaboració pròpia amb dades del Departament d'Empresa i Ocupació de la Generalitat de Catalunya.

Contractació temporal. Per durada

Dels 80.680 contractes temporals que es van signar a la ciutat a l'octubre de 2014, 35.598 tenien una duració màxima d'un mes. El 46,4% dels contractes temporals formalitzats als primers deu mesos de l'any 2014 són de fins a un mes, quan l'any 2007 aquest percentatge era del 33,6%.

Pes dels diferents tipus de contracte temporal. Totals anuals

	Fins a 1 mes	De 1 a 6 mesos	De 6 mesos a 1 any	Més d'un any	Durada indeterminada
2007	33,6%	27,7%	3,2%	0,7%	34,7%
2008	39,3%	23,6%	3,5%	1,0%	32,6%
2009	42,6%	20,3%	3,2%	1,1%	32,9%
2010	44,6%	20,5%	3,1%	0,8%	31,1%
2011	46,2%	20,0%	3,1%	0,7%	30,1%
2012	46,4%	18,3%	3,1%	0,7%	31,5%
2013	48,0%	17,9%	3,0%	0,6%	30,5%
2014*	46,4%	18,5%	3,0%	0,6%	31,4%

* Acumulat fins a octubre.

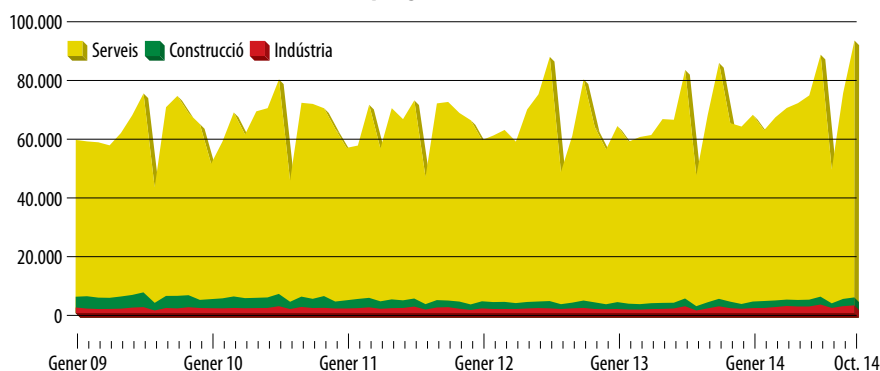
Font: Elaboració pròpia amb dades del Departament d'Empresa i Ocupació de la Generalitat de Catalunya.

Per sexe

El 52,2% dels contractes que es van formalitzar a Barcelona als primers deu mesos de l'any 2014 són per dones i el 47,8% per homes. El grau de temporalitat és molt similar entre els dos sexes: un 88% del total de contractes femenins formalitzats fins a octubre entre les dones i un 87% entre els homes. El total de contractes formalitzats per homes fins al octubre de 2014 s'incrementa un 10,8% respecte al mateix període de l'any anterior. En el cas de les dones aquest increment és del 7,6%.

Per sectors econòmics

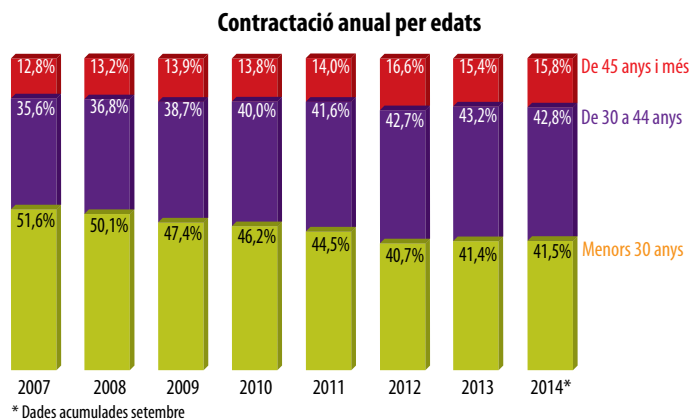
Contractació per grans sectors a Barcelona



El 93,6% dels contractes formalitzats a la ciutat els primers deu mesos l'any 2014 van ser als serveis. Per sectors, puja interanualment la contractació acumulada a tots els sectors, amb percentatges que van del 8,2% dels serveis al 44,4% de la indústria.

Per edat

La contractació formalitzada a Barcelona fins a l'octubre de 2014 s'incrementa a tots els grups de edat respecte al mateix període de l'any 2013. Els augments més importants s'observen entre els menors de 20 anys (17,9%) i el grup de 45 anys i més (quasi un 12%). La contractació de joves (menors de 30 anys) representa a suposa el 41,5% del total de contractes formalitzats a Barcelona fins a l'octubre, pràcticament el mateix pes que tenia l'any 2013.



Per nacionalitat

Del total de contractes que es van formalitzar a Barcelona fins a l'octubre de 2014, el 20,5% va ser per estrangers, quan l'any 2013 representaven el 21,6%. La pèrdua d'importància de la contractació a estrangers és un procés que ja dura tres anys, ja que l'any 2011 el 25,4% dels contractes els formalitzaven persones estrangeres. Mentre que la contractació d'espanyols ha pujat un 11% els primers deu mesos de l'any 2014, la d'estrangers només s'ha incrementat un 2,4%.

Per àmbits territorials

L'increment de contractació que s'observa a Barcelona els primers deu mesos de l'any 2014, que va ser del 9,1%, és lleugerament inferior als existents a Catalunya i Espanya, que van ser del 12,9% i el 13,8% respectivament.

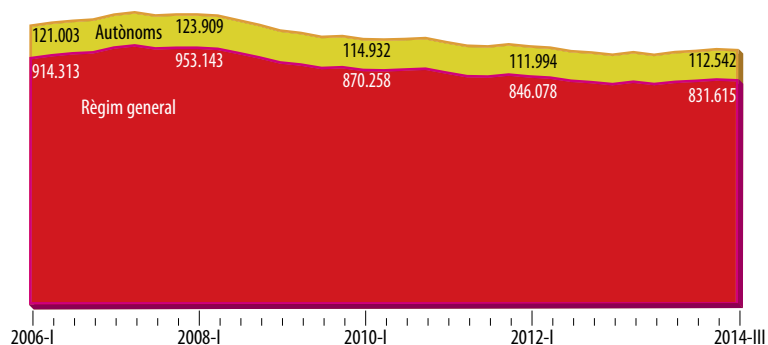
Afiliació a la Seguretat Social. Tercer trimestre 2014

Hi ha 978.166 afiliats a la seguretat social a Barcelona ciutat a 30 de setembre de 2014, un 1,8% més que al mateix trimestre de 2013. L'afiliació al règim general creix un 1,7%, mentre que el d'autònoms puja un 3,4% i els règims especials un 0,2%.

Evolució de l'afiliació a Barcelona

	Nombre d'afiliats				% variació mateix període any anterior			
	Règim general	Règim autònoms	Règims especials	Total	Règim general	Règim autònoms	Règims especials	Total
Any 2012								
I	846.078	111.994	26.766	984.838	-1,7	-1,2	3,3	-1,5
II	841.614	111.837	29.822	983.273	-0,6	-1,5	17,1	-0,3
III	830.042	110.298	32.329	972.669	-1,8	-1,8	21,9	-1,2
IV	824.745	110.485	33.863	969.093	-3,3	-1,9	28,2	-2,3
Any 2013								
I	817.367	109.623	34.449	961.439	-3,4	-2,1	28,7	-2,4
II	826.555	109.898	34.537	970.990	-1,8	-1,7	15,8	-1,2
III	817.840	108.844	33.929	960.613	-1,5	-1,3	4,9	-1,2
IV	825.858	111.055	33.912	970.825	0,1	0,5	0,1	0,2
Any 2014								
I	829.712	111.420	34.243	975.375	1,5	1,6	-0,6	1,4
II	834.700	112.896	34.434	982.030	1,0	2,7	-0,3	1,1
III	831.615	112.542	34.009	978.166	1,7	3,4	0,2	1,8

Font: Departament d'Estadística. Ajuntament de Barcelona.



Per àmbits territorials

L'augment de l'afiliació a Barcelona al darrer any és inferior al dels altres àmbits territorials analitzats. L'afiliació augmenta als quatre àmbits, però mentre a Barcelona s'incrementa l'1,8% de setembre de 2013 a setembre de 2014, a la província, Catalunya i Espanya creix entre el 2% i el 2,3%. Al tercer trimestre de 2013 l'afiliació havia baixat als quatre àmbits.

Per sectors econòmics

L'afiliació al règim general i al d'autònoms a Barcelona s'incrementa a setembre als serveis (2,4%) i presenta, per 23è mes consecutiu, reduccions interanuals a la indústria (2,5%) i la construcció (0,5%). Els serveis són el sector majoritari quant a l'afiliació, ja que engloba el 89% dels afiliats, 0,4 punts més que al mateix període de l'any anterior. A Barcelona ciutat trobem la tercera part del total d'afiliats (autònoms i règim general) de Catalunya, bàsicament per la importància del sector serveis, on el pes de la ciutat arriba al 38,2% del total català. En canvi, a la construcció i a la indústria Barcelona no arriba al 19% del total d'afiliats de Catalunya. El pes dels serveis sobre el total d'afiliació és més alt a la ciutat (89%) que al conjunt de Catalunya (77,7%), al contrari que a la indústria i la construcció: a Catalunya el seu pes arriba al 15,5 i 5,7%, respectivament, quan a la ciutat representen el 7,8 i el 3,1% dels afiliats. En ambdós àmbits, el pes del terciari ha pujat al darrer any.

Pes dels sectors a l'afiliació. Setembre 2014



Per la seva part, el pes del sector industrial i de la construcció a l'AMB és també superior al que representen a la ciutat de Barcelona. En canvi, el sector serveis ocupa a Barcelona el 89,2% dels treballadors del règim general, percentatge que baixa al 85,4% a l'AMB. A la província, aquest percentatge es redueix fins al 79,6%, mentre el pes de la indústria, que era de l'11,2% a l'AMB arriba al 16,6% en el cas de la província.

L'afiliació el règim general puja un 2,3% a l'AMB entre setembre de 2013 i setembre de 2014. A Barcelona el 1,7%, a la província i a Catalunya el 2,4 i 2,2% respectivament. En tots els àmbits va ser la construcció el sector amb una pitjor evolució de l'afiliació, ja que és l'únic sector que perd afiliació a tots els àmbits, però amb reduccions inferiors al 2,5%. Els serveis guanyen afiliació a tots els àmbits, mentre que la indústria redueix la seva afiliació al règim general només a Barcelona i a l'AMB.

Afiliació: centres de cotització

Per àmbits territorials i sectors

Al setembre de 2014 hi ha a Barcelona 70.317 centres de cotització, un 1,2% més que al setembre de 2013, un augment inferior al de la província (2%) i Catalunya (1,7%). A la província hi ha 173.377 centres i a Catalunya 242.150. L'increment interanual a Barcelona afecta bàsicament als serveis, ja que es redueix el nombre de centres de cotització a la indústria i a la construcció. A la província creix a tots els sectors el nombre de centres de cotització, mentre que a Catalunya només es redueix, lleugerament, a la construcció.

Centres de cotització per àmbits territorials i sectors. Tercer trimestre 2014

	2012				2013		
	I	II	III	IV	I	II	III
Barcelona							
Agricultura	29	30	34	33	32	35	38
Indústria	3.078	3.050	3.053	3.048	3.040	3.037	3.001
Construcció	4.289	4.248	4.129	4.087	4.101	4.074	4.009
Serveis	62.018	62.189	62.201	63.149	63.199	63.757	63.211
Total	69.414	69.517	69.417	70.317	70.372	70.903	70.259
Província							
Agricultura	695	699	703	701	705	729	740
Indústria	18.311	18.210	18.135	18.211	18.298	18.450	18.286
Construcció	14.150	14.081	13.470	13.306	13.538	13.748	13.489
Serveis	137.180	138.164	137.364	139.159	139.505	141.477	140.529
Total	170.336	171.154	169.672	171.377	172.046	174.404	173.044
Catalunya							
Agricultura	2.120	2.221	2.202	2.175	2.195	2.310	2.316
Indústria	24.714	24.635	24.528	24.631	24.712	24.928	24.707
Construcció	21.811	21.771	20.811	20.363	20.795	21.141	20.654
Serveis	189.315	192.569	190.632	190.587	191.095	196.482	194.473
Total	237.960	241.196	238.173	237.756	238.797	244.861	242.150

Si analitzem les variacions acumulades des del primer trimestre de 2009, el nombre de centres de cotització ha caigut a Barcelona un 6,6%, menys que a la província (8,9%) i a Catalunya (un 8,6%),

amb reduccions a tots els sectors excepte l'agricultura. Les caigudes són en tots els territoris especialment rellevants a la construcció, que ha perdut entre un 40 i un 45% dels centres de cotització. La indústria, per la seva part, pateix reduccions que van del 18% a Catalunya al 28% a Barcelona.

La ciutat de Barcelona concentra el 29% dels centres de cotització de Catalunya, amb percentatges força diferents segons els sectors. Així, només el 12,1% dels centres de cotització industrials catalans estan a la ciutat, percentatge que puja al 32,5% en el cas del serveis.

Per àmbits territorials i grandària del centre

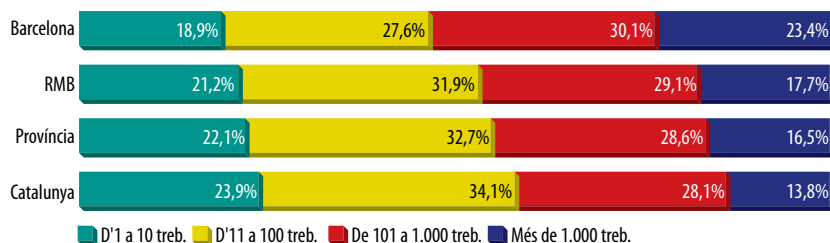
Si al setembre de 2014 la ciutat de Barcelona concentra el 36,1% dels afiliats catalans al règim general, 6 de cada 10 persones que treballen a Catalunya en centres de més de 1.000 treballadors ho fan en centres ubicats a Barcelona (o, al menys, que tenen la seva seu corporativa en aquesta ciutat).

El 23,4% dels treballadors afiliats a Barcelona al setembre de 2014 treballen a centres de més de 1.000 treballadors, percentatge que baixa al 13,8% en Catalunya. A Barcelona predominen els treballadors que estan afiliats en centres de 101 a 1.000 treballadors (30,1% del total de treballadors), mentre que a la resta d'àmbits territorials el grup majoritari són els que treballen en centres d'11 a 100 treballadors, amb percentatges sobre el total que van del 31,9% de l'RMB al 34,1% de Catalunya.

Persones afiliades per grandària del centre. Tercer trimestre 2014

	Variació interanual	Variacions acumulades des de I trimestre 2009	Pes sobre Catalunya	Pes sobre territori
Barcelona				
D'1 a 10	1,8%	-6,5%	28,5%	18,9%
D'11 a 100	0,6%	-13,4%	29,2%	27,6%
De 101 a 1.000	1,1%	-6,9%	38,6%	30,1%
Més de 1.000	3,7%	-0,8%	61,1%	23,4%
Total	1,7%	-7,4%	36,1%	100,0%
RMB				
D'1 a 10	2,5%	-13,7%	61,8%	21,2%
D'11 a 100	1,5%	-18,1%	65,2%	31,9%
De 101 a 1.000	2,1%	-7,7%	72,1%	29,1%
Més de 1.000	4,1%	-0,8%	89,6%	17,7%
Total	2,4%	-11,5%	69,7%	100,0%
Província Barcelona				
D'1 a 10	2,5%	-9,9%	71,1%	22,1%
D'11 a 100	1,8%	-15,1%	73,6%	32,7%
De 101 a 1.000	1,9%	-5,1%	78,3%	28,6%
Més de 1.000	4,5%	-0,3%	92,2%	16,5%
Total	2,4%	-8,9%	76,9%	100,0%
Catalunya				
D'1 a 10	2,2%	-9,8%	100,0%	23,9%
D'11 a 100	1,8%	-14,0%	100,0%	34,1%
De 101 a 1.000	1,3%	-5,3%	100,0%	28,1%
Més de 1.000	4,9%	0,0%	100,0%	13,8%
Total	2,2%	-8,9%	100,0%	100,0%

Afiliació per territori segons grandària del centre. III trimestre 2014



Dades d'activitat econòmica

Aeroport: evolució mensual de passatgers. Setembre 2014

Al setembre de 2014 van utilitzar l'aeroport de Barcelona 3.800.800 passatgers, segons dades provisionals d'AENA. Aquesta xifra suposa un augment interanual de 7,8%. Als primer nou mesos de 2014 han utilitzat l'aeroport de Barcelona 29,3 milions de passatgers, un 7% més que al mateix període de l'any anterior i un 22% més que als primers nou mesos de l'any 2008. Segons dades homogènies d'AENA, el nombre total de passatgers acumulat de gener a setembre de 2014 als aeroports espanyols ha crescut un 4,6%.

Evolució de passatgers a l'aeroport. Totals anuals

	2007	2008	2009	2010	2011	2012	2013	2014*	Var. 2013-14	Var. 2008-14
Total	32.898.249	30.272.084	27.421.682	29.209.536	34.398.226	35.144.503	35.210.735	29.305.985	7,0	22,1

*Acumulat fins a setembre. Font: AENA. Departament d'Estadística. Ajuntament de Barcelona.

El Prat és el segon aeroport de l'Estat, per darrera de Madrid-Barajas, quant a total de passatgers embarcats al llarg de l'any 2014, mentre que Palma de Mallorca es manté com el tercer. La diferència quant a nombre de passatgers entre els dos principals aeroports espanyols s'ha anant reduint al llarg dels darrers anys. Si l'any 2009 Madrid-Barajas superava a El Prat en més de 21 milions de passatgers anuals, als primer nou mesos de l'any 2014 aquesta diferència és de només 2,2 milions de passatgers.

Passatgers dels principals aeroports espanyols

Aeroports	Passatgers			
	Acumulat anual	Var. interanual 2013-14	Setembre	Var. interanual 2013-14
Adolfo Suárez Madrid-Barajas	31.463.168	4,1%	3.879.030	7,3%
Barcelona-el Prat	29.305.985	6,9%	3.800.800	7,8%
Palma de Mallorca	19.529.581	1,5%	3.061.025	1,5%
Málaga-Costa del Sol	10.950.416	6,6%	1.481.540	4,7%
Alicante-elche	7.988.554	4,9%	1.049.176	2,5%
Gran Canaria	7.498.993	8,0%	724.401	0,6%
Tenerife sur	6.729.808	6,9%	693.261	10,4%
Ibiza	5.512.510	8,3%	971.857	9,5%
Lanzarote	4.443.173	13,1%	488.908	8,1%
Fuerteventura	3.584.158	14,3%	410.706	12,9%
València	3.568.352	-1,6%	446.426	-0,8%
Bilbao	3.099.485	5,9%	392.207	10,7%
Sevilla	2.970.405	4,5%	363.486	9,6%
Tenerife norte	2.751.114	4,2%	315.910	4,1%
Menorca	2.359.918	2,8%	394.227	3,6%
Girona	1.824.464	-20,5%	268.971	-19,4%
Santiago	1.608.301	-1,4%	201.151	7,0%
Murcia-San Javier	930.624	-1,7%	145.108	0,4%
Astúrias	838.382	4,0%	99.675	9,9%
Reus	762.991	-10,9%	90.901	13,5%
A Coruña	748.213	24,3%	135.657	2,0%
Santander	644.140	-17,5%	68.339	6,8%
La Palma	640.426	6,6%	90.927	-10,7%
Almeria	621.252	7,0%	85.415	7,2%
Jerez de la Frontera	619.213	-5,1%	91.230	-1,5%
Vigo	520.909	-0,3%	62.349	1,2%
Egl Granada-Jaen	485.585	0,3%	61.451	2,6%
Zaragoza	320.243	-11,5%	37.854	-1,0%
Total	153.269.108	4,6%	20.027.852	5,2%

Port: evolució mensual del nombre de passatgers i mercaderies.

Setembre 2014

Quasi 2,8 milions de passatgers van utilitzar el port de Barcelona durant els nou primers mesos de l'any 2014, un 4,1% menys que al mateix període de l'any 2013. El total de creueristes va ser de 1,8 milions, amb una reducció interanual del 9%. Pràcticament les dues terceres parts del total de passatgers del port són de creuers turístics.

Evolució de passatgers al port. Setembre 2014

	Passatgers totals			Passatgers creuers turístics			Creuers/ total
	2013 ¹	2014 ²	Var. interanual ¹	2013 ¹	2014 ²	Var. interanual ³	
Total anual	3.628.129	2.772.582	-4,1	2.599.232	1.818.453	-9,1	65,6%

Font: Departament d'Estadística, Ajuntament de Barcelona. Puertos de España.

Per la seva part, el Port va moure fins a setembre 34,2 milions de tones, un 7,5% més que als primers nou mesos de 2013. Al mes de setembre, l'increment interanual va ser del 4%. És el vuitè creixement interanual mensual consecutiu.

Evolució de mercaderies al port. Setembre 2014

	2013 ¹	2014 ²	Var. interanual ³
Total anual	41.391.198	34.162.669	7,5

Font: Departament d'Estadística, Ajuntament de Barcelona. Puertos de España.

⁽¹⁾ 2013 -> Total gener-desembre

⁽²⁾ 2014 -> Total gener-setembre

⁽³⁾ Variació -> $\frac{\text{Total gener-desembre}}{\text{Total gener-setembre}}$

Enquesta hotelera. Setembre 2014

Al mes de setembre creix el nombre de viatgers interanualment un 3,3%, bàsicament pel fort augment dels viatgers nacionals, un 16,4%. Als primers nou mesos de l'any 2014, el total de viatgers espanyols s'incrementa un 2,8% i el d'estrangers un 1,7%. El total de viatgers anuals puja un 1,9%. El 80,5% dels 5,1 milions de viatgers que s'han allotjat als hotels de la ciutat els nou primers mesos de l'any 2014 són estrangers.

Evolució del nombre de viatgers

	Espanyols			Estrangers		
	2013	2014	Var. interanual	2013	2014	Var. interanual
Total	1.324.623	997.535	2,8	5.285.296	4.115.753	1,7

Font: Departament d'Estadística, Ajuntament de Barcelona. Enquesta d'Ocupació hotelera. INE.

L'increment interanual de les pernoctacions als hotels de Barcelona fins a setembre de 2014 és superior al del nombre de viatgers. Els augments són del 6,1% en el cas dels visitants nacionals i del 5,2% en el dels estrangers. Als primers nou mesos de l'any 2014 els hotels de Barcelona van tenir 13,5 milions de pernoctacions, un 5,3% més que al mateix període de l'any 2013.

El personal ocupat al sector es va incrementar un 4,4% entre setembre de 2013 i setembre de 2014, arribant a les 12.486 persones.

Evolució del nombre de pernoctacions

	Espanyols			Estrangers		
	2013	2014	Var. interanual	2013	2014	Var. interanual
Total anual	2.461.649	1.929.882	6,1	14.204.757	11.608.941	5,2

Font: Departament d'Estadística, Ajuntament de Barcelona. Enquesta d'Ocupació hotelera. INE.

El 44,6% dels viatgers que s'han allotjat als hotels de Barcelona de gener a setembre de 2014 provenien de la Unió Europea. Els viatgers espanyols suposaven el 19,5% i els procedents dels Estats Units el 8,6%. Baixa el pes respecte l'any 2013 dels viatgers espanyols (0,5 punts) i els dels europeus no comunitaris (un punt) i puja el dels procedents de la UE (0,9 punts) i els dels EUA (0,3 punts).

Quant a les pernoctacions, baixa el pes de les realitzades pels viatgers espanyols (0,5 punts) i els europeus no comunitaris (0,9 punts) i puja el dels ciutadans procedents de la UE (1,6 punts, fins a arribar al 47,8% de les pernoctacions).

De gener a setembre de 2014 els viatgers estrangers es queden una mitjana de 2,8 nits a la ciutat, xifra que baixa a 1,9 nits en el cas dels espanyols. Els viatgers de la UE es queden 2,8 nits, els de la resta d'Europa 3 nits i els nord-americans 2,6 nits.

Per països, destacar la importància dels turistes del Regne Unit (9,1% de les pernoctacions i 8,7% del nombre de viatgers), nord-americans (8,5% de les pernoctacions i 8,6% dels viatgers), francesos (8,2% del total de pernoctacions, 8,6% del total de viatgers) i alemanys (7,2 i 6,2%).

El grau d'ocupació sobre habitacions a Barcelona al setembre de 2014 és del 87%, 1,8 punts per sobre al del mateix mes de 2013. El grau d'ocupació de la ciutat és superior al de la província (78,3%), Catalunya (71,8%), Espanya (70%), i quasi vuit punts superior al de la ciutat de Madrid (79,1%).

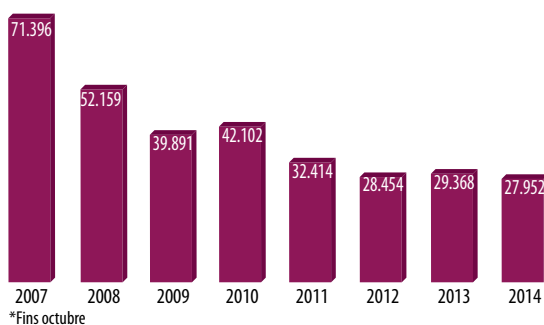
Matriculació de vehicles a Barcelona. Setembre 2014

La matriculació de vehicles a la ciutat al mes de setembre de 2014 ha pujat un 27,8% en termes interanuals. Als nou primers mesos de l'any 2014 la matriculació ha pujat un 13,6%. Es manté la recuperació observada ja l'any 2013, malgrat que encara amb xifres molt inferiors a les anteriors a la crisi: als primers nou mesos de l'any 2014 s'han matriculat un 54% menys vehicles que al mateix període de l'any 2007.

Evolució matriculació de vehicles a Barcelona

	2007	2008	2009	2010	2011	2012	2013	2014*	Var. 2013-14	Var. 2007-14
Total	71.396	52.159	38.853	42.102	32.414	28.454	29.368	24.411	13,6%	-54,15

(*) Acumulat gener-setembre.



Evolució de la taxa anual d'inflació. Setembre 2014

La taxa d'inflació anual a la província de Barcelona al setembre de 2014 va ser del 0,3, quan al mateix mes de 2012 era del 0,7. Al llarg de l'any 2014 ha baixat 0,1 punts.

La província de Barcelona presenta al setembre una inflació superior en 0,2 punts a la de Catalunya i 0,5 punts superior a la d'Espanya, quan al gener de 2014 la diferència amb la mitjana estatal era de 0,2 punts. Espanya manté per tercer mes consecutiu taxes anuals d'inflació negatives, mentre que per a Catalunya és el segon mes amb aquesta situació.

Evolució de la taxa anual d'inflació

