



Tardor 1999  
Publicació trimestral

**550**

nous animals al

**ZOO** de Barcelona

de Barcelona

# STAR WARS

## EPISEDE I

THE PHANTOM MENACE

# CADA GENERACIÓN TIENE SU PELÍCULA

# AGFA, TU PELÍCULA

VUELVE LA LEYENDA. VÍVELA CON AGFA



Compra un STAR WARS PACK DE AGFA y LLÉVATE GRATIS UN REGALO EXCLUSIVO STAR WARS™, el bombazo más auténtico y galáctico de este verano. Ah! Y además, gana UN FANTÁSTICO VIAJE AL RANCHO SKYWALKER™ de George Lucas en CALIFORNIA (EE.UU.)

No dejes que te lo cuenten y consigue ya tu premio exclusivo Star Wars™ con AGFA.

Bases de la promoción depositadas ante notario. Participar en el concurso implica la aceptación de las bases en su totalidad. Promoción válida hasta el 15/10/99. Formatos: 3 carretes de HDC Plus de 24+3 o 36 exp., o de CT Precisa de 36 exp.

HDC

TIPA MEJOR NEGATIVO COLOR 1998  
AGFA HDC PLUS

CT Precisa

AGFA 

TU PELÍCULA



Membre de:

**UICN**

Unió Internacional per a la Conservació de la Natura



I.U.D.Z.G.  
The World Zoo  
Organisation



Participants en programes europeus de reproducció d'espècies en captivitat

## ZOO DE BARCELONA

**President**  
Jordi Portabella

**Gerent**  
Esteve Tomàs

**Director tècnic**  
Ferran Costa

**Director administratiu**  
Josep M. Deulofeu

Editada per:  
SPM Parc Zoològic de Barcelona, SA  
Parc de la Ciutadella, s/n  
08003 BARCELONA  
Telèfon 93 225 67 80 - Fax 93 221 38 53  
E-mail: zoobarna@mail.cinet.es  
www.zoobarcelona.com

**Director**  
Miquel Sanllehy

**Cap de Redacció**  
M. Josep Virgos

**Consell de redacció**  
Manel Aresté, Eulàlia Bohigas,  
Rafael Cebrián, Jordi Fàbregas,  
Jesús Fernández, Josep - Lluís Melero

**Fotografia**  
Arxiu Zoo, JCR,  
Diputació de Barcelona  
Pablo Amicrío

**Producció**  
Josep Vives

**Publicitat**  
Nuria Rulduà  
616 43 57 72

**Realització i coordinació**  
Quàsar Serveis d'Imatge, SL

**Fotomecànica**  
Catalunya Accés, SL

**Impressió**  
Gráficas Gómez Boj, SA

**Inscripcions**  
ZOO CLUB  
Parc de la Ciutadella, s/n  
08003 BARCELONA  
Telèfon 93 225 67 86

**Dipòsit legal:**  
B-30671-98

El Parc Zoològic de Barcelona no es fa responsable de les opinions exposades pels seus diversos col·laboradors

Prohibida la reproducció total o parcial del contingut d'aquesta publicació amb finalitats comercials sigui quin sigui el mitjà o procés de reproducció, sense autorització de l'editor.

## EDITORIAL

Benvolguts amigues i amics,

Rebreu aquest nou número de la revista en plena tardor: dies de temperatures suaus durant els quals és agradable passejar pel Zoo i sentir els raigs del sol que les fulles caigudes de molts

dels nostres arbres deixen passar. Mentre camineu pel Parc, un dels jardins més macos de la Ciutat, veureu com canvien els colors de la natura urbana, però també veureu altres canvis, perquè, seguint el nostre ritme habitual, continuem les reformes de les instal·lacions per tal de proporcionar més espai a aquelles espècies que estan més amenaçades d'extinció als seus hàbitats naturals, i per oferir-vos una experiència més atractiva i pedagògica a tots vosaltres.

Probablement, per exemple, ja podreu veure enllestida, a l'edifici del Terrari, una nova instal·lació dedicada a la nostra fauna herpetològica autòctona, que reproduceix l'hàbitat natural d'algunes de les nostres serps, amfibis i rèptils, amb un espai especialment dedicat al ferreret, el conegut gripau endèmic de la serra de Tramuntana de Mallorca, que ha estat reintroduït amb la col·laboració del Zoo de Barcelona en aquest biòtop, i que és ja un èxit emblemàtic de la conservació *ex situ* i les seves possibilitats com a aliada de la protecció de la biodiversitat. També trobareu persones treballant a l'antiga instal·lació de cervicapres, on ara allotjarem un grup d'impales de cara negra, una espècie molt amenaçada de la qual us parlarem en un proper número.

En l'àmbit de la recerca, continuem treballant, entre altres projectes, en la reproducció assistida de goril·les. Per ara, un projecte pioner a Europa sobre el control dels cicles ovulatoris de les nostres goril·les ens ha permès tornar a tenir-ne cries al nostre Zoo després de força anys. La Nimba i la Batanga, així com els altres centenars de naixements produïts durant l'any que aviat s'acabarà, i dels quals us parlem en aquestes pàgines, són el fruit de la suma dels esforços del Zoo de Barcelona amb d'altres centres, zoològics i institucions diverses. La col·laboració en el nostre camp és fonamental.

Finalment, vull que sapigueu que el Zoo Club continua creixent, que cada cop hi ha més persones que amb el seu suport ens ajuden a protegir la fauna, la nostra i la de tot el Planeta. Tanmateix, perquè la nostra aportació per defensar-lo sigui cada cop més rellevant, per dur a terme programes més ambiciosos i de més importància, ens caldrà molta més ajuda. Pensem-hi!

**ESTEVE TOMÀS**  
*Director gerent*



## 1 EDITORIAL

## 3 ZOO NOTÍCIES

## 6 ENTREVISTA

JORDI PORTABELLA I CALVETE

## 11 EL NOSTRE ZOO

CIGONYES VÉVEN I VAN

## 17 PARCS NATURALS

ACTIVITATS ORGANIZADES EN CAP DE SETMANA

## 21 EL NOSTRE ZOO

LA FAMÍLIA I 600 MÉS

## 29 EL ZOO VERD

EL JARDÍ A LA TARDOR

## 33 FAUNA MEDITERRÀNIA

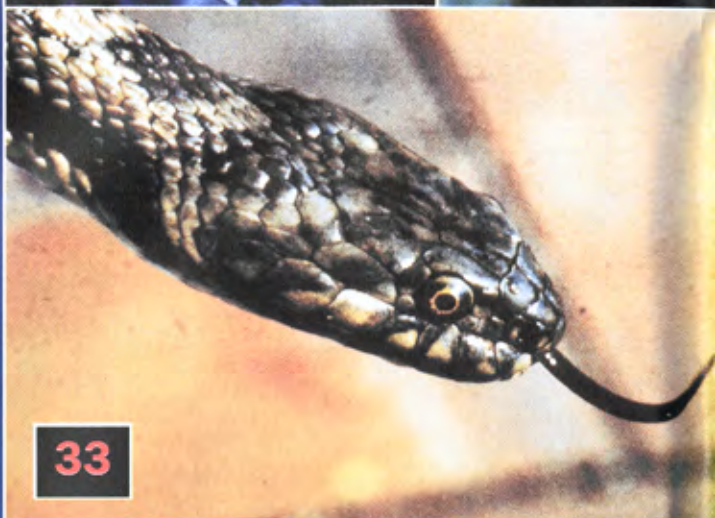
LES SERPS DEL BOSC MEDITERRANI IBÈRIC

## 39 ELS NOSTRES ANIMALS

NIMBA I BATANGA AVIAT FARA UN ANY

## 42 ELS NOSTRES ANIMALS

LA NURSERIA, DINOU ANYS DESPRÉS



# Zoo notícies

## L'EDUCACIÓ ALS ZOOLÒGICS: UNA FEINA QUE NO S'ATURA!

El juny passat va tenir lloc, aquest cop a Madrid, l'Assemblea Anual de l'Associació Espanyola de Zoos i Aquaris (AEZA). Una de les decisions que van prendre els 20 membres que la formen actualment, com a part d'un paquet de mesures per millorar cada cop més els zoològics espanyols, va ser el compromís que tots els centres que encara no en tenen creïn un departament d'educació i treballin plegats

per treure el màxim profit dels zoos com a eina pedagògica.

Per posar fil a l'agulla, el mes següent es va organitzar al Zoo de Barcelona la primera trobada d'AEZA per parlar d'aquest tema, i també es va elegir Rafael Cebrián, del nostre Departament d'Educació, com a representant dels educadors de l'Associació.

Més endavant, a mitjan setembre, va tenir lloc al Safari de Beekse Bergen, a Hiva-

renbeek, una petita localitat holandesa, el congrés anual de l'Associació Europea d'Educadors de Zoos i Aquaris (EZE), que es va centrar en el tema de l'educació i el disseny de les instal·lacions. Hi van assistir més de 120 congressistes de més de 23 països diferents, i com a representant del Zoo de Barcelona hi va participar la cap del Departament d'Educació, M. Josep Notó. Durant els quatre dies que va

durar el congrés es va posar de manifest la importància que té el disseny de les instal·lacions a l'hora de transmetre de manera més eficaç el missatge de respecte pels animals. A més, es va fer la primera trobada de representants estatals de zoos per establir una xarxa educativa europea, que utilitzarà Internet com a eina per compartir idees i informacions de manera molt àgil i efectiva, i que s'anomenarà ERNIZE.



Representants d'AEZA al Zoo de Barcelona.

# Zoo notícies

## JORNADES DE PORTES OBERTES AL DEPARTAMENT D'EDUCACIÓ



Els dies 13 i 14 de setembre vam organitzar novament al Departament d'Educació les ja tradicionals Jornades de portes obertes, dirigides als mestres d'educació infantil i primària, i als professors de secundària, amb l'objectiu de mostrar totes les propostes educatives que oferim a les escoles a través de les visites comentades i els tallers de zoologia.

Aquest any la participació ha estat molt nombrosa. 130 mestres i professors ens van visitar durant les dues jornades, i van poder estudiar de prop totes les eines pedagògiques que poden utilitzar al nostre Departament amb els seus alumnes, des de preescolar fins a la universitat!

## PARTICIPACIÓ DEL ZOO EN EL III CONGRÉS DE L'ASSOCIACIÓ PRIMATOLÒGICA ESPANYOLA (APE)

Per tractar el tema Models primatològics de l'evolució humana, va tenir lloc, del 20 al 22 del setembre passat, a la Universitat Autònoma de Barcelona, el Tercer Congrés Nacional de l'Associació Primatològica Espanyola, presidit en aquesta ocasió per la Dra. Montserrat Ponsà, de la Universitat Autònoma de Barcelona. Van assistir a aquest congrés, que va incloure una visita al nostre Zoo, mig centenar d'especialistes procedents de tot l'Estat. Per part del Zoo de Barcelona van presentar-hi comunicacions i/o participar en taules rodones el director tècnic, Ferran Costa, la conservadora de primats, M. Teresa Abelló, i els següents

components (membres del personal o col·laboradors) d'aquesta secció: Luis A. Alcoceba, Georgina Flamme, Helena Marquès i Manuel Velasco. L'accés als primats que viuen als zosos per part de la comunitat científica pot ser de gran ajuda per a la recerca. D'aquí la importància de la nostra participació.



## ELS ZOOS EUROPEUS FAN LA REUNIÓ ANUAL A SUÏSSA

El setembre passat va tenir lloc a Basilea (Suïssa) el congrés anual de l'Associació Europea de Zosos i Aquaris (EAZA). Aquesta associació, que agrupa els millors zosos d'Europa, és la responsable de coordinar i dirigir els diferents plans de conservació de les poblacions captives d'espècies amenaçades, així com de tractar sobre les polítiques que han de seguir els zoològics

europaus. Del nostre Zoo, van assistir a aquesta important cita anual el director gerent, Esteve Tomàs, membre del Consell de l'EAZA, i els tècnics M. Teresa Abelló (conservadora de primats), Eulàlia Bohigas (conservadora de jardineria) i Conrad Enseñat (conservador de mamífers), que, van participar amb les aportacions següents:

M Teresa Abelló: informa-

ció sobre l'estat de les poblacions captives de mangabeis a Europa, com a responsable dels llibres de registre europeus d'aquesta espècie, i assistència, com a membre, als grups de gorilles, mandrils i altres espècies de primats.

Eulàlia Bohigas: presentació d'una ponència sobre la importància de la vegetació als zosos i proposta molt ben rebuda de creació d'un nou

grup de discussió sobre temes botànics dintre de l'Associació.

Conrad Enseñat: assistència a les reunions del grup de cànids (com a copresident), el tigre de Sumatra i el lleopard de Sri Lanka, i revisió de l'estat de la població captiva del llop ibèric, com a coordinador europeu dels programes de cria en captivitat d'aquesta espècie.

## UN BON MACACO

Molt pocs zoos del món poden exhibir el macaco del Tibet. Aquesta és una espècie que només viu als contraforts muntanyosos de la província xinesa de Sixuan. Al nostre zoo, hi viu una parella que va ser un obsequi de la ciutat de Xangai a la de Barcelona l'any 1993. Recentment han canviat de casa i han passat a ocupar una instal·lació completament remodelada al complex de grans antropoides, al costat dels goril·les i els orangutans. No deixeu de fer-los una visita. Tindreu l'ocasió de contemplar una espècie que molt poques vegades s'ha pogut veure fora de Xina.



## RODA DE PREMSA AL ZOO



**Jordi Portabella i Esteve Tomàs, president i director gerent del Zoo respectivament.**

El 15 de setembre passat, com cada any, vam presentar als mitjans de comunicació els nous animals que hem incorporat al Zoo els últims mesos. Ha estat un any força prolífic,

com veureu si llegiu l'article central d'aquest número, i així ho van poder comprovar els periodistes dels 20 mitjans diferents que van acudir a la nostra convocatòria.

## NOVA SECCIÓ DE FAUNA MEDITERRÀNIA AL TERRARI

El Terrari del Zoo està enlestint aquests dies una nova secció dedicada a la nostra fauna herpetològica, que fins ara no hi estava prou ben representada. Es tracta d'omplir un buit per tal que el nostre públic pugui veure de molt a prop uns animals dels quals l'home urbà està cada cop més allunyat, i que,

a més, cada dia són més escassos al seu medi natural. Creiem que la presentació d'aquesta mostra en forma d'exhibició serà molt interessant des del punt de vista pedagògic, i esperem que millori el nivell de coneixement d'aquests animals tan maltractats i n'augmenti el respecte per part de la socie-

tat. L'exposició, formada per terraris naturalitzats i murals que representen els biòtops dels animals exhibits, consta de tres parts. La primera, dedicada al ferreret, està dissenyada com a panell interactiu (fins i tot podreu sentir el cant del ferreret!), i inclou el primer terrari que exhibeix en un zoo aquest

interessantíssim amfibi blear en perill d'extinció. La segona exhibeix tres espècies representatives de les serps dels nostres boscos. I la tercera és una petita mostra d'altres amfibis de la nostra fauna, les poblacions dels quals viuen una davallada important per la degradació creixent del medi ambient.

## JORDI PORTABELLA i CALVETE

NOU PRESIDENT DEL CONSELL D'ADMINISTRACIÓ DEL ZOO DE BARCELONA

# "Hem de ser els abanderats del nou concepte de Zoo"

**El medi ambient i la natura han estat una constant en el seu procés vital d'evolució i formació. Així doncs, la Presidència del Consell d'Administració del Zoo de Barcelona sembla feta a mida per a aquest jove polític, nascut a la ciutat comtal, tercer tinent d'alcalde de l'Ajuntament barceloní després de les darreres eleccions municipals.**

Jordi Portabella té clar el paper que ha d'assumir l'espècie humana:

*- Tenim un punt de vista massa antropocèntric sobre el que és el món -Portabella va desgranant el seu pensament pausadament, ordenadament.- Sovint oblidem que som una espècie més i creiem que som els únics. Hem de tendir cap a un pensament més global del planeta, més relacionat i interdependent. I si bé la nostra espècie és la de més rellevància i compta amb una intel·ligència més desenvolupada, això no ens ha de permetre utilitzar segons la nostra voluntat les altres espècies, amb les quals hem de conviure.*

Jordi Portabella i Calvete és llicenciat en Biologia per la Universitat Politècnica de Catalunya. És també consultor ambiental i professor de medi ambient a la Universitat Internacional de Catalunya.

Ha estat responsable científic del Centre Unesco de Barcelona. Participà en la Conferència de les Nacions Unides per al Medi Ambient i el Desenvolupament (CNUMAD) a Rio de Janeiro l'any 1992, i en el Congrés Mundial per a l'Educació i la Comunicació en el Medi Ambient a Toronto. És coautor del llibre *Nosaltres i l'en-*

*torn* (1994), i director de la col·lecció "Medi Ambient a l'Abast" de l'editorial Empúries- Edicions 62. Els seus coneixements amplis de la biodiversitat li permeten tenir un cert grau d'optimisme sobre l'evolució de l'actitud de l'ésser humà:

*- Crec que sí. De mica en mica progressa la nostra sensibilitat per la natura. A mesura que sabem més coses dels animals, aprenem a estimar-los. Tasques divulgatives com aquesta revista del ZOO i la que fa el nostre Departament d'Educació, pel qual han passat el darrer any*

*50.000 escolars de Catalunya, ajuden a entendre la relació sentimental que establim amb els animals i a comprendre que mantenir els ecosistemes és imprescindible per al desenvolupament de l'espècie humana.*

Jordi Portabella es proclama "animalista", i quan era petit sovintejava les visites al ZOO de Barcelona per trobar-se amb els seus animals preferits, sobretot els dofins, els primats i els felins. No té clar si el trasllat d'Ulisses va ser una bona operació, però en qualsevol cas té claríssim que mai més no se l'ha de tornar a



**"Sovint  
oblidem que  
som una  
espècie més,  
i creim que  
som els  
únics."**

**El nou president del  
Consell d'Administració  
del ZOO de Barcelona.  
tercer tinent d'alcalde de  
l'Ajuntament, 38 anys.**





**El moment de l'entrevista. El president amb la revista a la mà. A la dreta, el director de promoció i comunicació del ZOO, Miquel Sanllehy. A l'esquerra, el periodista Joan Castelló Rovira.**

trasbalsar amb un altre viatge com aquell. Quan hom s'interessa per les mascotes del nou president del Zoo, ho aclareix immediatament:

*- Tinc i he tingut animals de companyia. Però no com a mascotes, sinó com a relació fraternal. Ara tinc un gat. M'agraden més els felins que els cànids. El gat et coneix i et respecta sense perdre la independència. Té una plasticitat enorme. Hi és sense ser-hi. Una obra d'art mòbil, mai un objecte.*

Jordi Portabella és el nou president i membre del Consell d'Administració de la Societat Municipal SPM Parc Zoològic

de Barcelona, SA, un polític apassionat per la seva feina. Nasut el 1961, és membre d'ERC des del 1987. Va ser candidat a l'Alcaldia de l'Ajuntament de Barcelona per a la legislatura 1999-2003 i és portaveu adjunt dels grups parlamentaris del seu partit. Sentir amor pels animals i

situar-se en el punt d'observació de la Tinència d'Alcaldia el converteixen en una veu autoritzada davant la polèmica cada cop més encesa de l'agressivitat dels gossos.

*- No hi ha cap mena de dubte —expressa Jordi Portabella— que l'agressivitat d'alguna raça*

*refleix el punt d'agressivitat de la societat. És clar que cal educar el gos, però també són els amos els que han de ser educats per fer un ús diferent del seu animal, sobretot quan es busca, servint-se del gos, una imatge de seguretat i confrontació davant d'un risc. En el procés d'educació els animals aprenen hàbits dels amos. L'esperança és que també les persones siguem capaces d'aprendre comportaments dels animals.*

Catalunya ha estat capdavanter en la regulació d'una llei de protecció dels animals. Això no semblava tan clar al senyor Tavora, qui va tractar, fins a última hora, d'estrenar *Carmen* a Barcelona.

**"M'agraden més els felins que els cànids. A casa tinc un gat. Hi és sense ser-hi. És una obra d'art mòbil, mai un objecte."**

**"Els nostre  
ZOO és una  
evolució  
constant  
cap a la  
millora."**

- Mai no s'havia d'estrenar. Tavora ha buscat una campanya gratuïta provocant una confrontació en què mai no podia guanyar. La nostra llei és pionera i està molt clara, i ell ha tractat de crear confusió entre el sacrifici d'un ésser viu i el teatre.

Jordi Portabella es passeja pel ZOO de Barcelona observant amb detall les instal·lacions, la neteja i, sobretot, el comportament i l'actitud dels animals.

- Veig el nostre ZOO en una evolució constant cap a la millora. I caldrà treballar per millorar-lo encara més, tant pel que fa als aspectes visuals externs com, sobretot, a allò relatiu a la quotidianitat dels animals. Les noves directrius europees assenyalen tres funcions cabdals per a un zoo: la preservació i reintroducció d'espècies, la reproducció i l'educació. Si no és així no té sentit. Abans els zos eren aparadors de faunes exòtiques difícils de veure. Avui tenim al nostre abast uns documentals impagables de qualitat extraordinària i, d'altra banda, la societat del benestar propicia més que mai la possibilitat de viatjar, que abans era privilegi d'una



**Jordi Portabella amb Miquel Sanllehy i Esteve Tomàs observen les safates de menjar per a les aus**

minoria. Així doncs, la funció del zoo s'ha transformat i aquest només té vigència si forma part de la voluntat de fer un món més sostenible. Cal dir que això ho estem començant a complir, i que encara hem d'avançar més. Hem d'abanderar la nova llei. Situar-nos com a locomotora del nou concepte a escala continental. I fer-ho amb agilitat i urgència per encapçalar aquesta nova filosofia.

I, com millorar el finançament del ZOO?

- Cal crear una fundació per regir-lo. El ZOO de Barcelona és un dels pocs d'Europa que viu dels ingressos d'una sola

administració. En aquest cas, l'Ajuntament. Tenim l'obligació de continuar-lo i potenciar-lo, però intentaré, i sé que no és fàcil, que mitjançant una fundació s'hi comprometin també altres agents econòmics, institucions nacionals i locals i també capital privat, per tal que tots junts puguin dotar el ZOO d'un pressupost que millori el benestar dels animals i la visualització per part dels visitants.

No hi ha dubte que, quan el president del ZOO parla de millorar el pressupost i crear una fundació, està pensant en el gran projecte del nou ZOO de Barcelona, dins els terrenys guanyats al mar que formen

part del Fòrum 2004. Un projecte problemàtic, ja que sovint es filtren notícies del Ministeri de Medi Ambient en el sentit que s'hi oposa. Recentment Jordi Portabella va deixar anar en una roda de premsa una afirmació compromesa: "No hi haurà ZOO sense 2004. I no hi haurà 2004 sense ZOO".

- Sí, és compromès, però respon a un desig honest i molt autèntic. M'explicaré: quan planifiquem un ZOO nou situat a la península guanyada al mar, de fet estem pensant en un ZOO marí, que reproduiria les condicions naturals que permeten tant l'aigua del mar com els aiguamolls. És a dir, només es

podria fer allí, i difícilment en un altre lloc. Tots estem d'acord amb la Llei de costes, que té sentit i és bona. Però aquesta llei, com totes, ha de poder considerar excepcionalment projectes prou ben justificats, ja que el nostre no està basat ni en la construcció ni en l'especulació. És tan sols l'aprofitament d'un espai per donar-li un ús natural que no entra en contradicció amb l'esperit de la Llei de costes. És per tot això que penso que el projecte ha de tirar endavant.

**"L'esperança de la raça humana és que les persones siguem capaces, també, d'aprendre comportaments dels animals."**

Jordi Portabella treballa en positiu. És optimista i alhora realista. Té les idees clares i les exposa reposadament. Li agrada pensar les paraules abans de deixar-les anar. Té un gran sentit de la prudència, la qual cosa li fa reservar respostes per a més endavant, quan haurà acumulat més informació sobre la societat de què acaba d'iniciar la Presidència. El sobta que tothom li digui que és jove, quan d'altres potser també ho són, però no ho semblen, o a l'inrevés. En qualsevol cas, aporta a l'Ajuntament –i en aquest cas al ZOO– decisió i voluntat per treballar amb cura i dedicació. I si bé el projecte del 2004 és engrescador, cal tocar de peus a terra i no deixar



Jordi Portabella sota la mirada de les cigonyes que el ZOO tracta de reintroduir a Barcelona.

desassistida la ubicació actual al Parc de la Ciutadella.

*- En aquests quatre exercicis anuals que manquen fins al 2004, continuarem millorant la nostra oferta. Continuarem invertint i treballarem, entre altres raons, perquè no podem*

*perdre ni un gram del prestigi guanyat, i cal, si podem, augmentar-lo per tal que el trasllat es faci en les millors condicions possibles i en el cim de la credibilitat per poder comptar en el seu moment amb fonts de finançament públiques i privades.*

El missatge està entès. Cal no adormir-se i batre el camp amb destresa per tal d'obtenir una bona nota a les portes del 2004. ●●

TEXT: JOAN CASTELLÓ ROVIRA  
FOTOS: MARCEL

E I n o s t r e Z o o

# Cigonyes vénen i van





Les primeres vint cigonyes que van volar sobre el parc natural dels Aiguamolls de l'Empordà els anys vuitanta havien nascut a les instal·lacions del Parc Zoològic de Barcelona.

Una cigonya dalt d'una cornisa. Sembla un gran penell blanc que adorna la teulada d'un edifici noble. Tot d'una, l'ocell obre les àmplies ales i emprèn el vol amb elegància. Aquesta és una imatge característica de moltes viles i ciutats europees. Tanmateix, no és el cas de Barcelona, probablement des de fa segles.

La cigonya blanca és una au que acostuma a nidificar a prop o sobre construccions humanes. D'entre els animals que sovintegen les nostres cases, hom la inclou entre els benefactors i se la considera símbol de bon averany, per la qual cosa no és estrany que després de mil·lennis de contacte estret entre les dues espècies sigui present com a personatge positiu en nombrosos contes i altres expressions de la cultura popular, la més famosa de les quals és potser la que vol que siguin les cigonyes les que porten els nadons.

Veurem algun dia cigonyes a les teulades de Barcelona, com es veuen, per exemple, a les de Lleida?

Podria ser que sí d'aquí a pocs anys. La nova instal·lació de cigonyes del Zoo inaugurada fa pocs mesos està pensada perquè això sigui possible.

El Zoo de Barcelona ha mantingut cigonyes a la seva col·lecció des de fa més de cinquanta anys. Aquests individus es reproduïen amb regularitat i per això a mitjan anys vuitanta es va iniciar la col·laboració amb el projecte de reintroducció de cigonya blanca al Parc Natural dels Aiguamolls de l'Empordà. Així, les primeres vint cigonyes que van volar sobre els

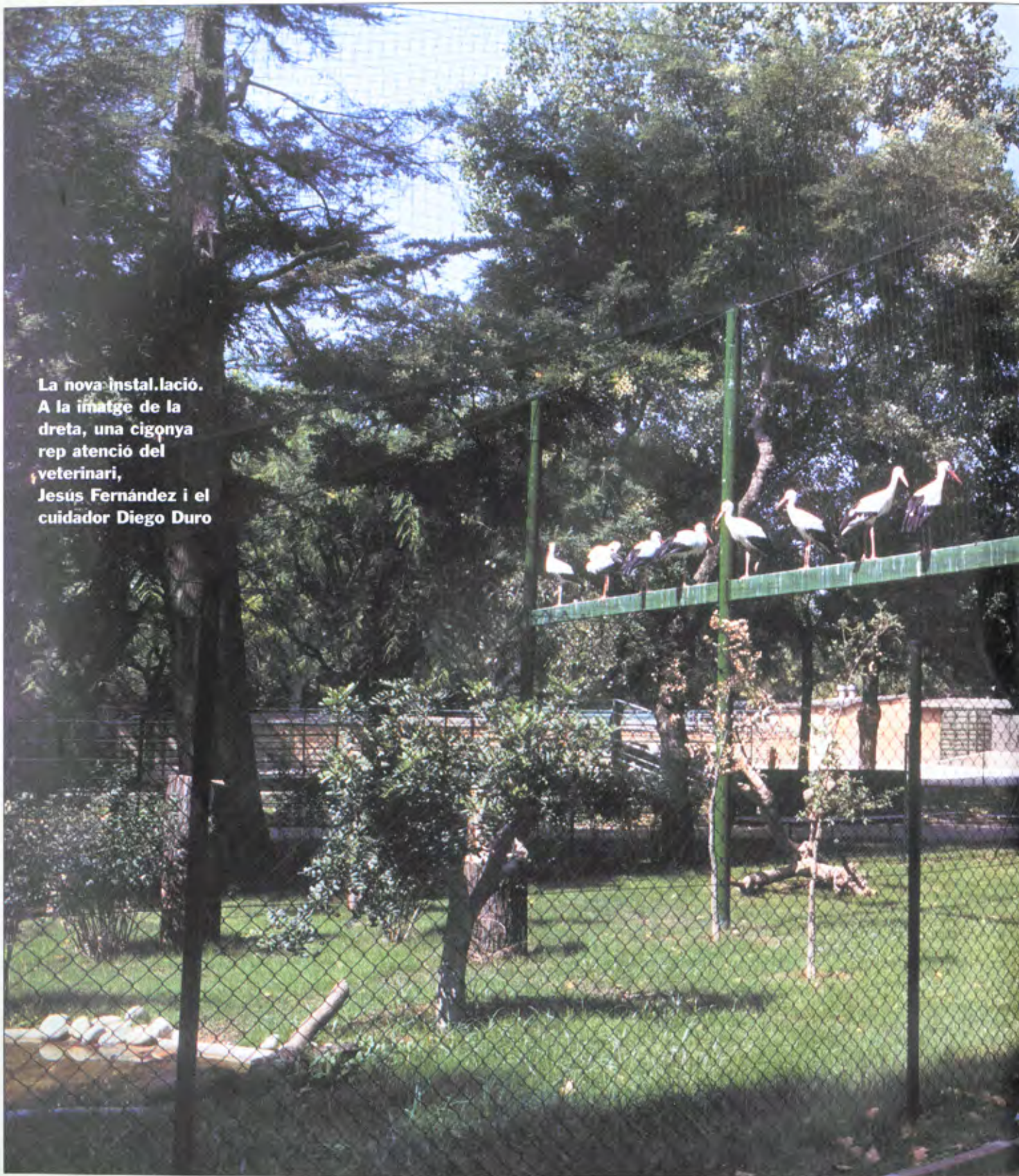
Aiguamolls havien nascut a les instal·lacions del Zoo.

Ara, quan les cigonyes ja són una realitat als Aiguamolls, ens hem plantejat permetre que volin lliurement pel recinte del Zoo. Això mateix es va fer a mitjan anys setanta amb els bernats pescaires (*Ardea cinerea*) i avui el recinte del Parc Zoològic allotja la principal colònia reproductora d'aquests agrons a tot el territori català. Aquesta colònia durant tot aquest temps ha servit per reforçar les poblacions silvestres presents a les zones humides del nostre litoral amb una incorporació constant de nous individus nascuts al cor de Barcelona.

#### L'espècie

La Cigonya blanca (*Ciconia ciconia*) és una au distribuïda àmpliament per la regió Paleàrtica, des de l'Europa occidental fins a l'est d'Àsia. Les poblacions nidificants millor conservades es troben a la península Ibèrica i a l'Europa oriental, especialment a Polònia i les antigues Repúbliques Soviètiques. A Espanya, l'espècie es localitza sobretot a la meitat occidental i a la vall de l'Ebre, i falta a Galícia, la costa del Cantàbric i en zones d'alta muntanya, així com a les Illes i a la majoria de províncies orientals. A Catalunya, l'espècie cria a Lleida -també a la franja de Ponent- (unes 70 parcel·les), i a l'Alt Empordà, on va ser reintroduïda a partir de 1987. A més, per Espanya passen en migració aus provinents d'altres països de l'Europa occidental. La població espanyola de cigonyes està experimentant un augment espectacular

La nova instal·lació.  
A la imatge de la  
dreta, una cigonya  
rep atenció del  
veterinari,  
Jesús Fernández i el  
cuidador Diego Duro





des de mitjan anys vuitanta, i actualment el cens es troba per damunt de les 18.000 parelles. Les raons d'aquest increment de població cal buscar-les en l'explotació per part d'aquesta au de fonts alternatives d'alimentació, com els abocadors d'escombraries, així com en canvis importants en la seva fenologia migratòria, que la porten cada vegada més a

hivernar a la península Ibèrica i no al continent africà, on pateix un fort índex de mortalitat que afecta, sobretot, els exemplars juvenils.

Malgrat tot, aquest augment de població es tradueix bàsicament en un reforçament dels nuclis de cria ja existents i no tant en la colonització de noves àrees, de manera que en





regions amb poca densitat de parelles la tècnica de sedentarització d'exemplars pot esdevenir una eina clau per preservar les poblacions. Seria aquest el cas de Catalunya, així com d'alguns països del centre d'Europa (França, Alemanya, Itàlia, Bèlgica, etc.), on des de fa molts anys es treballa en aquest sentit.

Els vuit exemplars inclosos en el projecte són nascuts en captivitat als Aiguamolls de l'Empordà. Es troben allotjats en un gabial construït expressament prop de la Gran Ocellera de Doñana.

Actualment està tancat amb una xarxa a la part superior,



però després d'uns mesos es podrà descobrir i permetrà que els ocells surtin i volin lliurement un cop s'hagin aclimatat al nou entorn i hagin començat a reconèixer els voltants.

La visió de cigonyes volant, a més de proporcionar una imatge impactant als visitants, donarà noves possibilitats als programes del nostre Departament d'Educació, alhora que reforçarà l'atenció del públic sobre aquestes magnífiques aus. És més difícil preveure si la seva presència tindrà efectes sobre la natalitat a la nostra ciutat! 🐾

JOSEP - LLUÍS MELERO

# Activitats organitzades en cap de setmana als parcs naturals



Descansar, recuperar forces  
i relacionar-se són també  
una part important en aquesta  
mena d'activitats

FOTO: KIM CASTELLS

## PROGRAMACIÓ D'ACTIVITATS EN CAP DE SETMANA ALS PARCS NATURALS NOVEMBRE I DESEMBRE DE 1999

### MONTSENY

#### LA TRAÛNA

Informació: 934 744 678

Curs: "La fotografia a la natura",  
20-21 de novembre

#### VALLCÀRQUERA

Informació: 938 429 361

Estada ambiental 20-21 de novembre

Itinerari guiat: "Collformic, el mirador  
montsenyenc", 21 de novembre

#### Itinerari guiat:

"Des del Brull, una caminada per la història  
montsenyenca", 19 de desembre

#### EL POLELL

Informació: 937 445 002

Curs: "Vi i licors medicinals",  
20-21 de novembre

Curs: "Cuina d'arreu del món",  
11-12 de desembre

#### CAN LLEONART

Informació: 932 850 566

Itinerari guiat: "Un tomb per Santa Fe",  
7 de novembre

Itinerari guiat: "De Santa Fe a Passavets",  
5 de desembre

### MONTNEGRE I EL CORREDOR

#### ÀREA DEL CORREDOR

Informació: 933 402 541

Itinerari guiat: "El Montnegre de ponent",  
6 de novembre

#### Itinerari guiat:

"Pels camins dels pous de glaç",  
4 de desembre

#### Itinerari guiat:

"El mirador de les Solius",  
al Parc Natural del Garraf,

20 de novembre

#### Itinerari guiat:

"Un passeig pel turó de Céllecs",  
al Parc de la Serralada Litoral  
18 de desembre

### SANT LLORENÇ DEL MUNT I L'OBAC

#### RODABOSC

Informació: 938 768 388

Itinerari guiat: "Al Montcau",  
14 de novembre

#### Itinerari guiat:

"El turó de les Tres Creus",  
21 de novembre

#### Itinerari guiat: "Santa Agnès"

28 de novembre

#### CASA NOVA DE L'OBAC

Informació: 937 855 461

Itinerari guiat:  
"Bandolers per a tots",  
21 de novembre

#### Itinerari guiat:

"La ruta dels bandolers",  
28 de novembre i 19 de desembre

#### Itinerari guiat:

"La Font de la Portella",  
5 de desembre

### GARRAF

#### VALLGRASSA

Informació: 935 812 985 - 936 654 959

Curs:

"Iniciació als sistemes d'informació geogràfica (SIG)", 13 - 14 de novembre

#### VALLGRASSA

Informació: 936 751 792 - 932 000 512

Curs: "Evolució i estratègies reproductives en  
el món natural"  
27-28 de novembre

Un espai per al lleure i el coneixement

Un parc natural, entre moltes altres coses, pot ser el marc idoni per gaudir d'un contacte amb la natura, fora de l'entorn urbà, que és l'habitual i quotidià per a la majoria de la població. Així ho interpreten els visitants que, cada cap de setmana, s'apropen a aquests espais naturals protegits.

Són moltes i molt diverses les activitats que tenen el lleure com a motivació principal, i que es poden realitzar durant un cap de setmana en aquests parcs naturals. Totes responen a diferents interessos o inquietuds. Així, ens podem trobar des de l'esportista que cerca en aquest medi el millor entorn per desenvolupar la seva activitat preferida, el naturalista aficionat atret per un espai on el contacte de l'home amb l'entorn és especialment respectuós, el fotògraf que busca retratar aquella panoràmica espectacular o aquella espècie endèmica, passant per la família excursionista que ha trobat un indret amb estímuls a la mesura dels diferents components.

En definitiva, podem parlar de persones disposades a aprendre divertint-se, tot descobrint i redescobrint aquests espais. En el cas dels parcs naturals que formen part de l'Anella Verda de Barcelona, aquesta proximitat a l'àrea metropolitana fa, més que en altres indrets, que tinguin un paper més rellevant com a espai per al lleure d'una població fonamentalment urbana.

Les activitats en cap de setmana

El coneixement d'aquestes inquietuds manifestades per la

**Una activitat guiada ofereix al visitant un coneixement més profund del lloc on es troba**

FOTO: KIM CASTELLS



població és el pretext que es troba al darrere de les activitats en cap de setmana organitzades des dels equipaments pedagògics del Servei de Parcs Naturals

de la Diputació de Barcelona. Es tracta d'activitats que, atesa la vocació pedagògica dels professionals que hi ha darrere d'aquests equipaments, perse-

gueixen unes finalitats clares. D'una banda que el visitant es diverteixi, que aprofundeixi en la seva percepció del medi, i que descobreixi la complexitat

ecològica i social d'aquestes àrees protegides. De l'altra, que simplement aprengui uns coneixements o practiqui unes habilitats que tenen el valor afegit de fer-se en un espai protegit.

La primavera i la tardor són els períodes de l'any on es produeixen més aquestes activitats organitzades, i s'ofereix un ventall prou ampli per satisfer les diferents demandes. Tot i que en aquests moments ens trobem al bell mig de la tardor, encara som a temps de gaudir d'alguna de les activitats previstes per a aquests dos últims mesos de l'any. A continuació us en fem una relació perquè en tingueu coneixement.



JORDI HERNÁNDEZ I  
JOSEP MELERO  
Servei de Parcs Naturals



Diputació de Barcelona  
Àrea d'Espais Naturals

## EQUIPAMENTS I SERVEIS D'EDUCACIÓ AMBIENTAL

### PARC NATURAL DEL MONTSENY

Escola de Natura Can Lleonat

Gestionat per TALP;

tel. 93 285 05 66

Escola de Camp El Polell

Gestionat per l'Esbarzer;

tel. 908 897 479

Casa de Colònies La Traüna

Gestionat per Auró; tel. 93 474 46 78

Escola de Natura de Vallcàrquera

Gestionat per l'Associació APREN;

tel. 93 842 93 61

Càmping de Fontmartina

Gestionat per SENY; tel. 93 847 51 63

### PARC NATURAL DE SANT LLORENÇ DEL MUNT I L'OBAC

Centre Cultural Casa Nova de l'Obac

Gestionat per CIMA, tel. 93 785 54 61

Centre d'Interpretació de Mura

Gestionat per CIMA, tel. 93 785 54 61

Centre d'Interpretació

del Coll d'Estenalles

Tel. 93 873 30 00

### PARC NATURAL DEL GARRAF

Escola de Natura Can Grau

Gestionat per TALP, tel. 93 285 05 66

Equipament Pedagògic

de Vallgrassa

Gestionat per Naturalistes en Acció,

tel. 93 633 14 60

### PARC NATURAL DEL MONTNEGRE I EL CORREDOR

Centre d'Informació

d'Hortsavinyà

Tel. 93 744 33 27

Àrea d'Esplai del Corredor

Gestionat per EAA, Equip d'Activitats Ambientals; tel. 93 340 25 41

### PARC COMARCAL DEL CASTELL DE MONTESQUIU

Escola de Natura la Solana

Escola de Natura les Codines

Gestionades per LA VOLA,

tel. 93 851 50 55

### INFORMACIÓ:

Servei de Parcs Naturals

Diputació de Barcelona

C/ Urgell 187, 3ª planta

08036 Barcelona

Tel. 93 402 28 43

<http://www.diba.es>

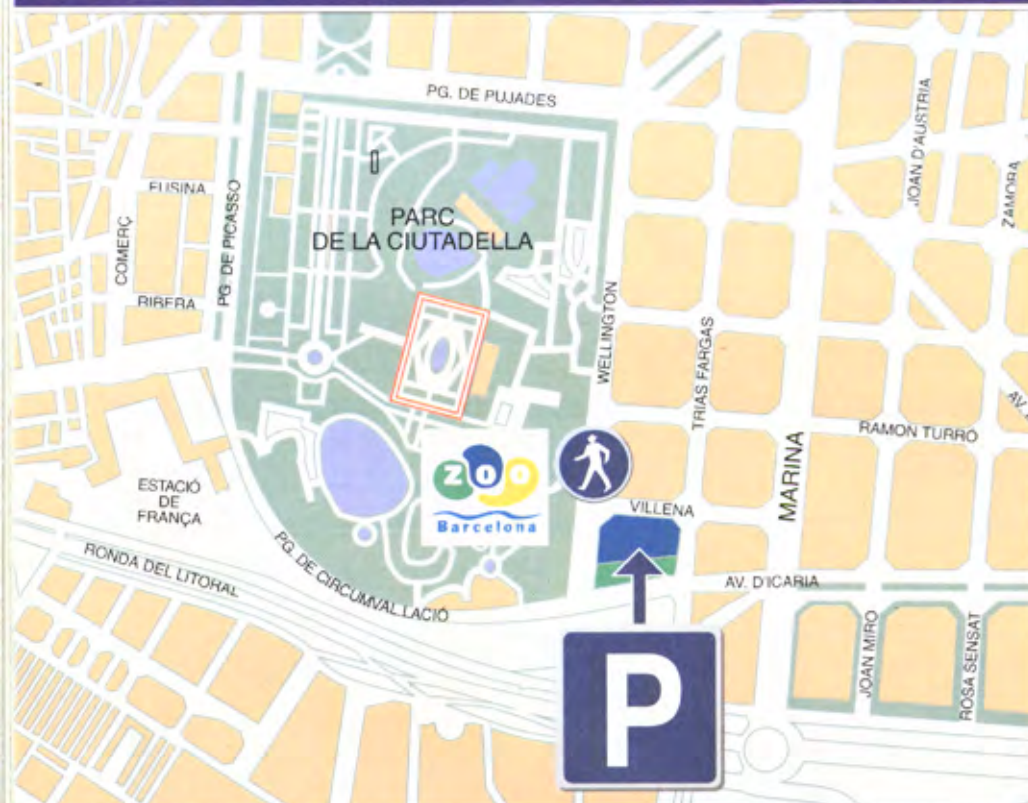
a/e: [s.parcns@diba.es](mailto:s.parcns@diba.es)

# Pàrquing ZOO



H O R A R I

de 9:00 a 21:00 h  
de dilluns a diumenge



Parc de la Ciutadella, s/n  
08003BARCELONA  
Tel. 93 225 67 80



SOCIETAT MUNICIPAL  
D'APARCAMENTS  
I SERVEIS, S. A.

Gran Via de Carles III, 85 bis  
08028 BARCELONA  
Tel. 93 409 20 21

Horari d'atenció al públic de  
dilluns a divendres de  
8 a 15 h i de 16.30 a 19.30 h

Ajuntament  de Barcelona



Lèmurs de cua anellada: foto de família



# La família i 600 més

Balanç d'un any de feina

*L'afirmació ja us deu sonar familiar a hores d'ara: l'objectiu primordial d'un zoològic modern i èticament responsable és contribuir a la conservació de la biodiversitat.*

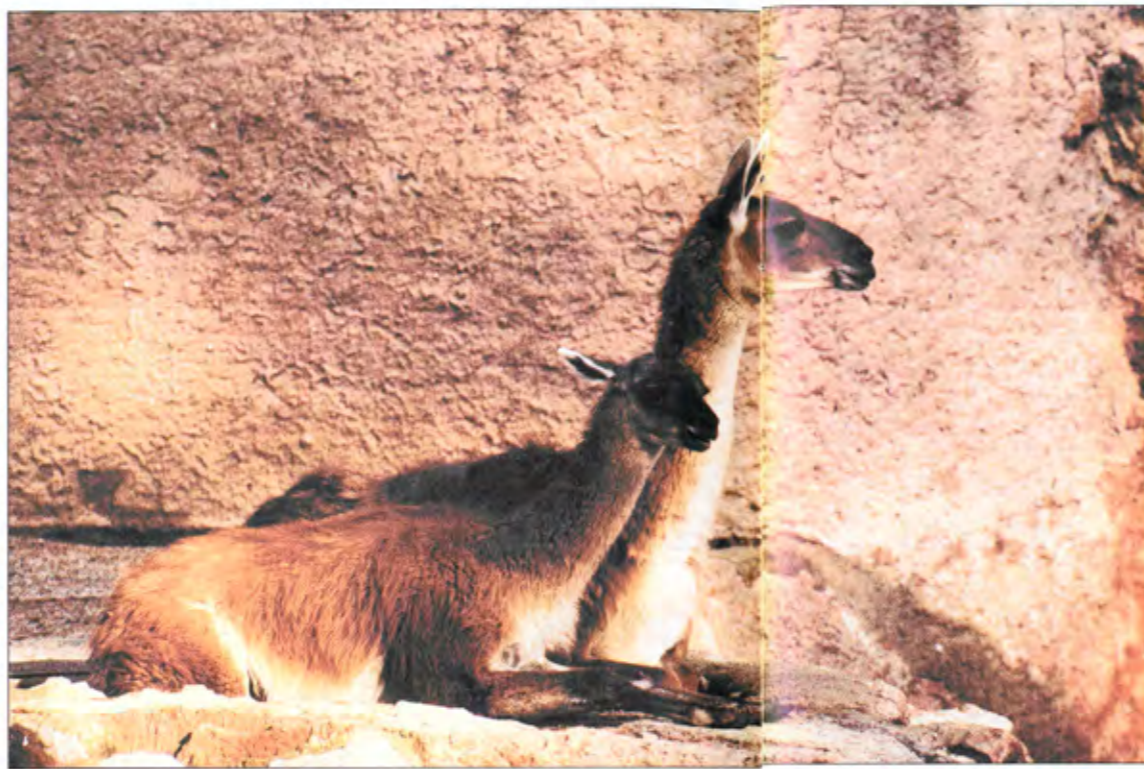
Doncs bé, òbviament, una de les eines més importants que els zos tenim per fer la nostra aportació en aquest projecte tan ambiciós com necessari és mantenir a les nostres instal·lacions grups reproductors d'espècies amenaçades -un col·lectiu que creix a una velocitat alarmant. D'aquesta manera, podem fer el possible per reproduir-les amb l'objectiu que estiguin a punt per repoblar-ne els hàbitats originaris si les circumstàncies ho permeten,

encara que en molts casos l'espera pot ser molt llarga o fins i tot infructuosa.

Que els zos havien de complir aquesta funció ho va dir ben clarament la Unió Internacional per a la Conservació de la Natura (IUCN) -un dels principals organismes conservacionistes internacionals- en un manifest sobre la cria en captivitat, emès ja fa més d'una dècada, i ho corrobora una directiva europea sobre zoològics aprovada els últims mesos. Aquestes eren

*"Als zoològics i altres centres dedicats a la fauna, s'hi crien més de tres mil espècies de vertebrats, i, quan l'esforç que es fa és seriós, la majoria de les espècies poden reproduir-se en captivitat de manera que sigui possible mantenir-ne poblacions viables a llarg termini. A més, la conservació ex situ [fora de l'hàbitat originari] aporta una experiència riquíssima sobre maneig de fauna, medicina veterinària, biologia reproductiva, etologia i genètica. Els zoològics ofereixen espai a poblacions de molts tàxons amenaçats, i utilitzen recursos que no entren en conflicte amb els emprats per a la conservació in situ [a l'hàbitat propi de l'espècie] ...". "La conservació a llarg termini requerirà que es prenguin mesures per reduir aquest risc [de desaparició d'espècies amenaçades], i aquestes mesures hauran d'incloure el manteniment de poblacions ex situ, per poder donar suport i interactuar demogràficament i genèticament amb les poblacions salvatges."*

*The World Zoo Conservation Strategy, IUDZG, 1993*



Cria de guanac amb un progenitor



Cries de suricata amb la seva mare



Cangur vermell amb la cria al marsupi



Anoa de plana acabada de néixer

algunes de les recomanacions de la IUCN:

Aquest organisme internacional també actualitza constantment la seva anomenada Llista Roja, que classifica totes les espècies amenaçades segons el grau de risc d'extinció en què es troben. Els zoològics han de donar prioritat a aquestes espècies a l'hora de seleccionar la seva col·lecció zoològica, i això és el que estem fent al nostre zoo.

Tanmateix, fer aquest esforç seriós que propugna la IUCN no és realment bufar i fer ampolles. Diguem, per entendre'ns, que si entrem en una biblioteca, no hi trobarem cap manual per a la cria en captivitat del goril·la de costa o de la cotorra guaruba, per triar a l'atzar dues espècies amenaçades que s'han reproduït últimament al nostre parc. Si volem assegurar el benestar i l'èxit reproductor dels nostres

animals, els zos hem de conèixer molts aspectes biològics i comportamentals de les espècies que allotgem. L'intercanvi d'experiències amb altres zos, l'aplicació dels diversos avenços que la ciència ha posat al nostre abast en els darrers anys i la col·laboració amb centres d'investigació i universitats ens són imprescindibles per aconseguir aquest objectiu. I tot just comencem a avançar per aquest camí.

D'altra banda, per tal d'aconseguir grups idonis per a la reproducció molt sovint no en tenim prou amb els nostres propis naixements, i també ens cal utilitzar la xarxa de zos del món i altres institucions conservacionistes per obtenir els espècimens que ens calen, a través de préstecs, donacions, intercanvis i compres, molt freqüentment dintre de programes de cria coordinats per responsables regionals

de tot el món. A més, també acollim sempre que ens és possible animals decomissats per les autoritats, que són víctimes del tràfic il·legal de fauna salvatge i als quals s'ha de trobar un allotjament digne i, si pot ser, útil en termes de conservació.

Tots aquests moviments d'animals, com anomenem tècnicament tots els mètodes d'obtenció d'animals que hem esmentat, comporten un treball important de recerca, coordinació i col·laboració entre zos, administracions i organitzacions conservacionistes, i és per això que estem molt orgullosos de poder afirmar que, efectivament, la nostra família ha crescut, i molt. Les xifres ho demostren: més de 500 moviments de 138 espècies diferents en un any, dels quals 351 són naixements al nostre zoo. A més, 60 d'aquestes 138 espècies estan

incloses a la Llista Roja de la IUCN, un percentatge molt satisfactori que ens situa en un nivell excel·lent de compliment de les directrius autoimposades pels zos capdavanters del món, preocupats per l'avenç de la destrucció dels hàbitats naturals. L'esforç ha estat gran, però, com diem, encara ho haurà de ser molt més, perquè l'alternativa és assistir a la desaparició de milers de formes de vida, i això ben bé podria significar a la llarga la desaparició de la vida en la seva totalitat, o un empobriment de conseqüències imprevisibles fins i tot per a la subsistència de la humanitat mateixa. No cal dir que el Parc Zoològic de Barcelona necessitarà el suport de tota la societat per continuar posant el seu gra de sorra en aquesta tasca de tots. 🐦

MARIA JOSEP VIRGOS

Guacamais jacint







Cria de bisó europeu avançant encara amb pas insegur



Zebra de Chapman



Cocodril nan africà tot just sortint de l'ou

**ESPÈCIES ( ESPÈCIES INCLOSES A LA LLISTA ROJA DE LA UICN)**

	Amfibis	Rèptils	Ocells	Mamífers	TOTAL
Naixements	2 (1)	23 (6)	11 (6)	28 (16)	64 (29)
Intercanvi	1 (0)	3 (1)	1 (0)	4 (3)	9 (4)
Compra	4 (1)	2 (0)	3 (0)	9 (5)	18 (6)
Donació	0 (0)	12 (2)	4 (3)	5 (3)	26 (8)
Préstec	0 (0)	2 (0)	1 (1)	13 (9)	16 (10)
Decomís	0 (0)	3 (1)	1 (1)	1 (1)	5 (3)
<b>TOTAL</b>	<b>7 (2)</b>	<b>50 (10)</b>	<b>21 (11)</b>	<b>60 (37)</b>	<b>138 (60)</b>

**N O M B R E D ' I N D I V I D U S**

	Amfibis	Rèptils	Ocells	Mamífers	TOTAL
Naixements	32	210	23	86	351
Intercanvi	4	5	3	8	20
Compra	12	6	12	53	83
Donació	0	24	7	8	39
Préstec	0	9	2	26	37
Decomís	0	7	1	1	9
<b>TOTAL</b>	<b>48</b>	<b>261</b>	<b>48</b>	<b>182</b>	<b>539</b>



Femella de dofí en el moment del part. Adoneu-vos que els cetacis neixen de cua!



Una parella de titis de cap de cotó posen per a nosaltres amb el seu petit

## FELIÇOS I FÈRTILS

L'índex de natalitat d'un zoo també és una mena de "prueba del algodón" per a la qualitat del maneig dels seus animals. Així, l'alta natalitat que hem aconseguit aquest any significa que les condicions higièniques i alimentàries, i el nivell de confortabilitat en les instal·lacions que oferim a les nostres espècies són adequats. És a dir, que els pares potencials s'hi troben a gust. Si ja s'ha demostrat en els últims anys la importància de tenir tranquil·litat i

bons aliments per a l'èxit reproductor entre els humans, imagineu-vos si n'ha de ser de vital quan es tracta d'animals que viuen en hàbitats forçosament artificials i que tenen unes possibilitats de triar parella més aviat limitades! Vaja, que sense voler caure en cofoïsmes, sempre estèrils, volem que quedi ben clar que la fertilitat d'un zoo mai no és fruit de la casualitat, i que en el nostre hem sabut crear el clima romàntic propici!

# El jardí a la tardor

**Benvinguda la tardor!**

**Ja han arribat les pluges, el fred i els consegüents refredats. Els dies es van fent més curts i tots ens anem preparant per a l'hivern que s'acosta.**

**Al Zoo també ens preparam per tal que els animals més fredolics puguin aixoplugar-se en els seus caus calefactats, els ocells busquen menjar per passar la temporada més magra i als mamífers més previsors els està creixent un pèl gruixut i fort per abrigar-se durant les estacions més fredes.**



Flor de verònica

Les plantes també es preparen per passar l'hivern utilitzant diverses estratègies, i al Zoo es pot admirar com està variant l'aspecte del jardí. A molts arbres els cau la fulla, i gran part dels arbusts queden en letargia tot esperant la propera primavera. Però no tot queda esmoreït i, si observem atentament, aquesta estació ens pot donar algunes alegries.

**Els bolets.** Aixoplugats sota els arbres, els troncs i els arbusts, hi podem trobar bolets de la varietat més diversa. Amb una mirada atenta veureu bolets que creixen arrapats als troncs morts, com ara el d'esca negre (*Phellinus igniarius*), o un de molt bonic de colors porpres anomenat científicament *Chondrostereum purpureum*.

També apareixen, en els parterres més humits, alguns bolets comestibles. Els animals ni se'ls miren, però més d'una persona els recull per fer-ne bones truites per compartir amb els companys i la família.

**Els fruits.** També aquesta és l'estació en què una gran part dels nostres arbres i arbusts fan els seus fruits rodons i colorits, que fan les delícies dels passerells que habiten el nostre Zoo. Són bonics els de la *Pyracantha*, aquesta planta plena de punxes i més aviat esquerra, que ara fructifica de forma extraordinària. Al voltant de la instal·lació dels guepards en podeu veure una bona col·lecció. També cal destacar els fruits del *Cotoneaster*, un arbust asiàtic de fulla petita, i els del margalló, la palmereta de les nostres terres, que fa uns fruits carbasses i atapeïts, els quals desprenen una pudor insuportable si s'obren per la meitat.

Altres fruits bons de menjar i que creixen al nostre Zoo són les cireretes d'arboç. Al voltant de la instal·lació dels llops i dins la gàbia de les tortugues mediterrà-



**Floració de *Tecomaria capensis***

nies en podeu observar, en la mateixa planta, els fruits vermells i apetitosos conjuntament amb les flors blanques.

Del castanyer bord, un arbre formidable originari dels Balcans, val la pena destacar els fruits de closca punxeguda que ara cauen de les branques, i que no hem de confondre amb les castanyes comestibles, ja que tenen compostos tòxics i poden ser molt indigestes. Hi ha exemplars molt grans al parterre al costat dels bongos.



**Fruit de castanyer bord *Aesculus hippocastanum***



***Chondrostereum purpureum***



Llessami blau *Plumbago auriculata*



Fruits de *Pyracantha*



*Russula hemetica*. Bolet verinós que creix al nostre jardí



Flors d'abèlia



Bràctees de buguenvil·lea. *Bouganvillea glabra*

Les flors, que abundaven durant la primavera i l'estiu, ara són escadusseres i difícils de trobar, però encara es pot gaudir de les de la lantana (l'arbust que es coneix com "bandera espanyola" pels colors de la flor) o de l'abèlia, un arbust molt popular al Zoo per la seva resistència a les condicions d'ombra i sequera. Si passegeu per les muntanyes de Montserrat o aneu a veure els tigres, fixeu-vos en les grans floracions blaves que fa el llessamí blau.

Un dels arbusts que més ens agraden al Zoo és la tecomaria, una bignònia que en aquesta època podeu observar com entapissa de color vermell les escales de la piscina dels lleons marins, a mesura que les seves magnífiques flors van caient de les branques.

Ja veieu que, tot i que no es pot comparar amb la primavera, els jardins a la tardor també ens aporten petites sorpreses. 🍂

EULÀLIA BOHIGAS  
Conservadora de Jardineria

# Les serps

## del bosc mediterrani ibèric



*Natrix maura*

***De les tretze espècies que habiten la península Ibèrica, deu es troben sovint al bosc mediterrani. Cadascuna presenta diferents preferències ecològiques, la qual cosa els permet colonitzar els diversos hàbitats que es troben dins aquest domini bioclimàtic.***





*Elaphe longissima*

Pel que fa a la biodiversitat numèrica, podríem considerar que el subordre dels ofidis està mitjanament representat al nostre bosc mediterrani. Si bé és cert que una mica més d'una desena d'espècies no és un nombre comparable a les més de setanta que habiten la selva humida centreafricana, si establim la comparació amb els biòtops confrontats amb el nostre bosc mediterrani occidental, hi observem una major riquesa relativa. Efectivament, a la zona desèrtica sahariana només d'una a cinc espècies s'han adaptat a les condicions de sequedat i temperatura extremes que determina el clima desèrtic i, de la mateixa manera, el domini climàtic centreeuropeu només ha permès l'existència d'un nombre igualment reduït d'espècies, però aquí per motius diferents, atès que les baixes tem-

peratures i el llarg hivern limiten les condicions favorables per a la supervivència. Altres zones del domini climàtic mediterrani, com ara el sud de Califòrnia, la punta sud d'Àfrica o el Mediterrani oriental mateix i són més riques quant al nombre d'espècies, potser perquè estan mancades d'un obstacle geogràfic de l'entitat del desert del Sàhara, que funciona com a barrera a l'expansió de les espècies cap al nord. Les espècies pròpies del bosc mediterrani tenen en comú un cicle de vida anual característic, com a adaptació als canvis en el medi ambient que marca el pas de les estacions. Així, durant aquesta estació de l'any no és difícil veure-les escalfant-se al sol durant llargs períodes de temps, i també s'observa una major freqüència dels desplaçaments perquè necessiten trobar parella. I

també els ocupa gran part de la jornada la cerca d'aliment per compensar el forçós dejuni hivernal. Els mascles d'algunes espècies, com els dels escurçons, lliuren incruentes batalles nupcials que precedeixen les còpules.

Durant l'estiu, els períodes d'activitat diària de les serps canvien. Aquestes són actives principalment a primera hora del dia o al capvespre. Durant la resta de la jornada, s'estan en repòs, ben arrecerades dels raigs solars, perquè l'excés de radiació solar d'aquesta estació els podria resultar letal atès que no disposen, igual que la resta de rèptils, de regulació de la temperatura interna. Per aquesta causa és tan difícil poder observar-les en ple dia durant els mesos de la canícula mediterrània.

A la tardor tornen a fer-se més visibles i augmenten les hores

dedicades a la insolació, en moltes ocasions sobre pedres, murs o camins. Per aquest raó augmenta també la freqüència amb què són atropellades a les carreteres on acudeixen per aprofitar la calor acumulada a l'asfalt. També augmenta el ritme d'alimentació perquè cal acumular prou reserves per a l'hivern.

A poc a poc, mentre va transcorrent l'estació, l'activitat va decreixent i els animals van buscant el lloc on passaran ben amagats els mesos més freds de l'any. Els llocs que escullen són molt variats, des de caus de rosegadors fins a forats en troncs vells, coves o esquerdes entre les pedres. Tampoc no és estrany que busquin recer en edificis humans, quadres, pallers o golfes. En ocasions, en llocs especialment favorables, es poden trobar uns quants exemplars hivernant col·lectivament, de vegades fins i tot d'espècies diferents.

El repòs hivernal també té una gran importància des del punt de vista fisiològic en les espècies de zones temperades, perquè és l'època en què la baixada de temperatures provoca la maduració dels gàmetes o cèl·lules sexuals. En els animals en captivitat, als quals no es permet d'entrar en hivernació mantenint-los a temperatures altes, la reproducció s'inhibeix.

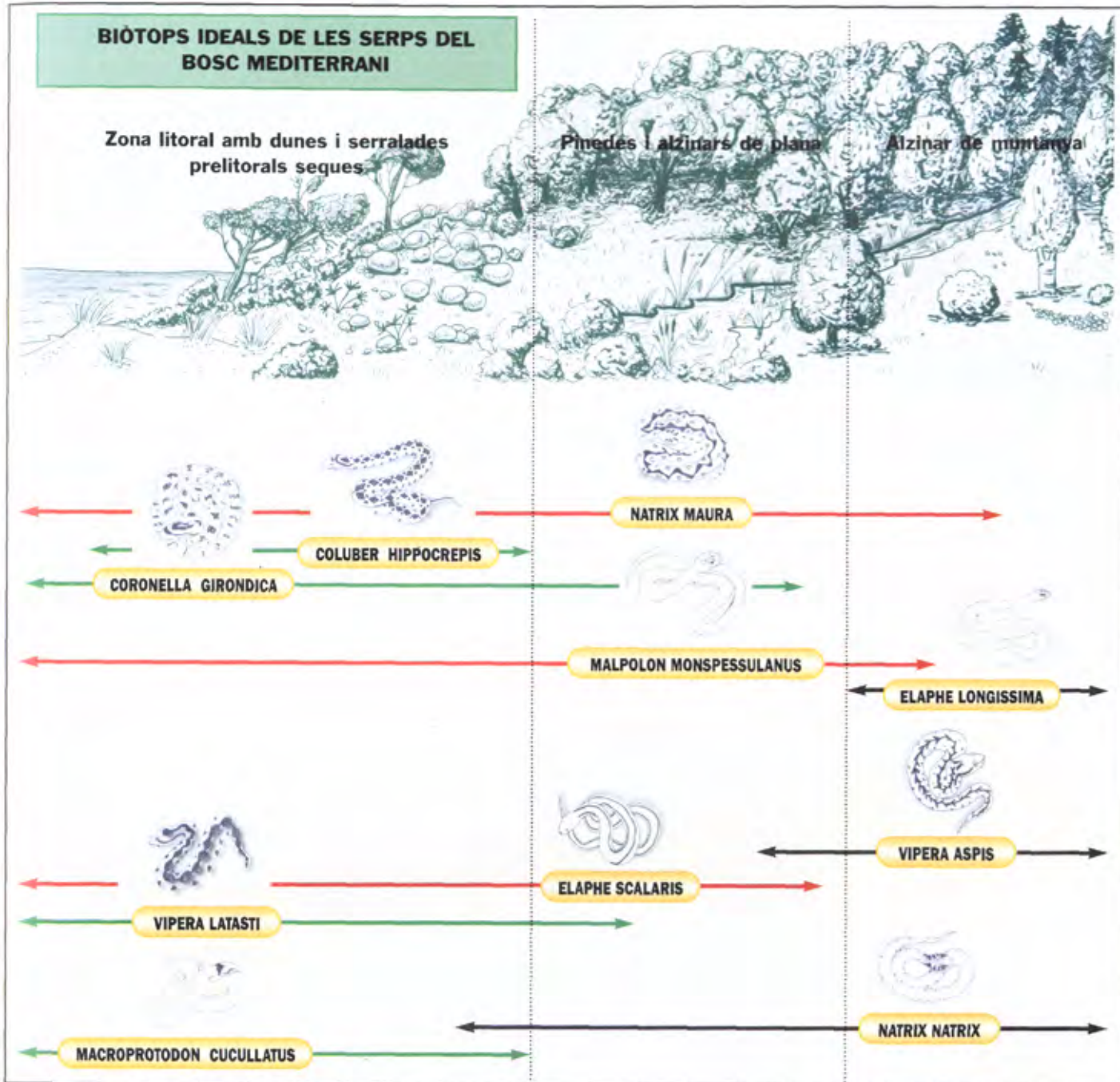
## LES SERPS DELS NOSTRES BOSCOS

### La serp verda.

#### *Malpolon monspessulanus*

És una de les serps més representatives del biòtop mediterrani, on freqüenta gairebé tots els ambients, des de les dunes fins als boscs d'alzines i els marges dels camps de conreu.

## BIÒTOPS IDEALS DE LES SERPS DEL BOSC MEDITERRANI



També es troba en descampats i zones suburbanes, per exemple els que envolten la ciutat de Barcelona. És comuna en tota la seva àrea de distribució, tot i que cada vegada és més escassa en llocs on antigament era molt abundant. És una gran colobra que pot arribar a

fer, en casos excepcionals, fins a 2,5 metres. És ràpida, àgil i forta. Pot defensar-se valentament en sentir-se acorralada, situació en la qual bufa insistentment i fins i tot arriba a mossegar amb força. Es desplaça activament per alimentar-se, alçant el cap de la

mateixa manera que la cobra per ajudar-se de la visió per tal de localitzar la presa.

### La serp blanca.

#### *Elaphe scalaris*

És una altra colobra del nostre país. Es pot trobar en gran quantitat de formacions vege-

tals mediterrànies, sobretot en boscos clars, a les zones de matoll i a les vores dels boscos. Fa d'1,40 a 1,60 metres de mitjana. En els exemplars adults, dues ratlles longitudinals travessen tot el cos de l'animal; en els joves aquestes línies estan unides per ratlles



*Malpolon monspessularis*

transversals en forma que recorda la d'una escala. És una serp robusta, àgil i ràpida (no tant, però, com la serp verda). Si és atrapada pot mossegar amb força.

Aquesta serp compleix un paper ecològic important atès el gran nombre de rosegadors que devora. Encara és relativament freqüent.

#### La serp d'Esculapi.

##### *Elaphe longissima*

És una espècie centreuropea però també mediterrània. Habita els alzinars de muntanya i els boscos mixtos de suredes i pins. A Catalunya, la trobem als boscos dels vessants del Montseny, a les Guilleries i també al Prepirineu. És de color oliva. Els adults fan normalment d'1,40 a 1,70 metres. Aquesta serp és una grimpadora excel·lent, que en moltes



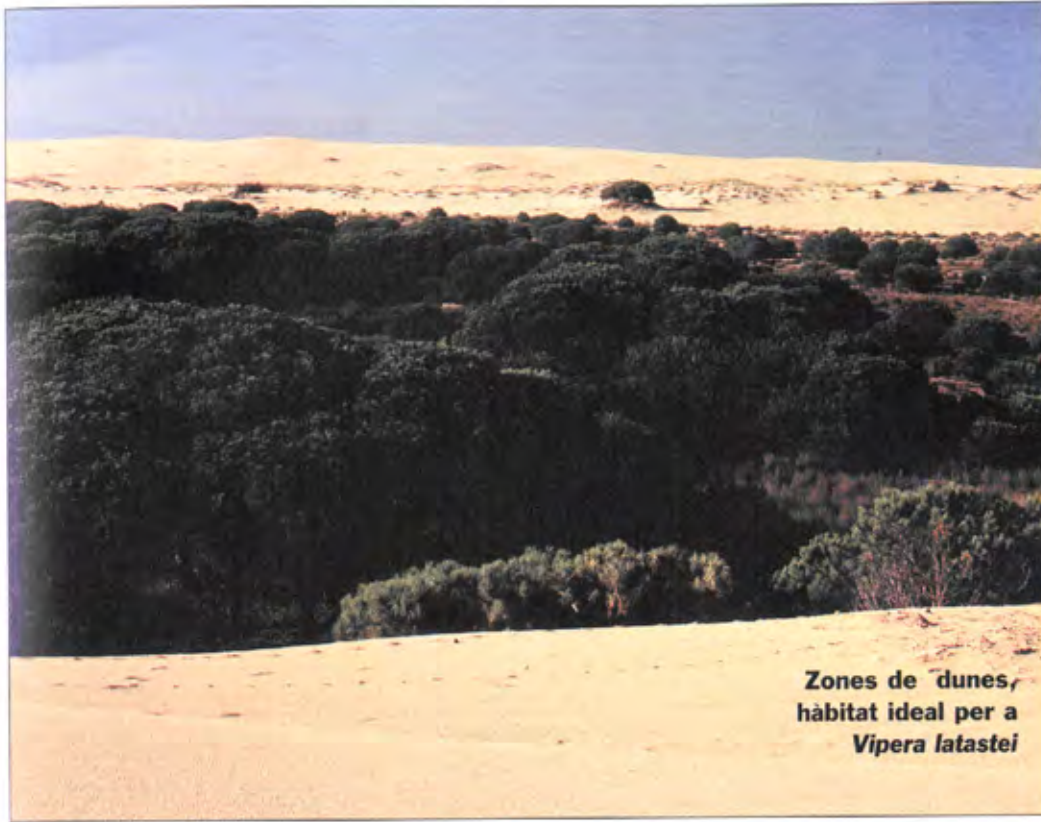
*Elaphe scalaris*

ocasions s'alimenta de pollets d'ocells. Quan s'espanta intenta fugir, però si se sent acorralada es manté davant l'intrús en postura alerta i mou la boca com si volgués mastegar. En l'antiguitat va ser venerada per molts pobles i va esdevenir el símbol d'Esculapi, el déu romà de la medicina. Avui dia forma part de l'emblema de la medicina. Es considera una espècie escassa i en regressió.

#### Serp d'aigua.

##### *Natrix maura*

Està molt lligada al medi aquàtic i freqüenta una gran varietat d'hàbitats: tolles, canals, maresmes, canals de rec, embassaments,... També és present, però amb menys proporció, en rius cabalosos. El color i el dibuix de la pell recorden els de l'escurçó, com també els moviments defen-



**Zones de dunes,  
hàbitat ideal per a  
*Vipera latastei***

sius: aplanar el cap, bufar, es carregar. Però la serp d'aigua mai no mossega, ni tan sols obre la boca.

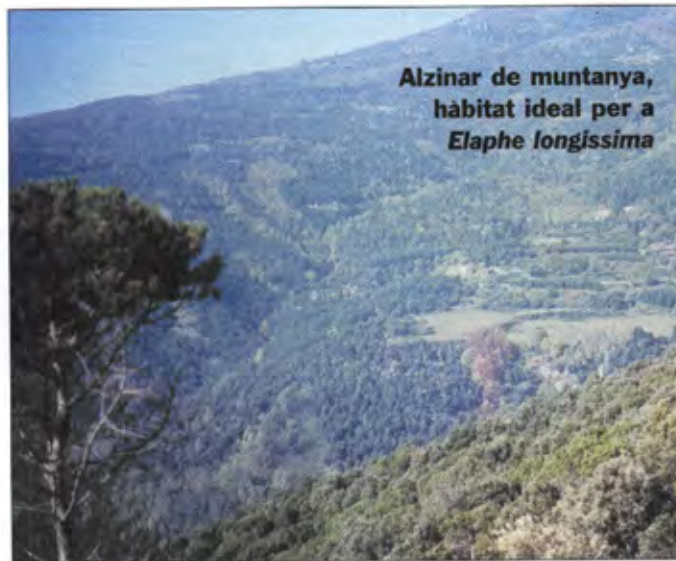
Les poblacions d'aquesta espècie presenten el nombre més gran d'efectius entre totes les espècies d'ofidis ibèrics. En algunes ocasions l'excessiva proliferació posa en perill les poblacions d'amfibis ja reduïdes prèviament.

#### Serp de collaret.

##### *Natrix natrix*

Es reconeix amb facilitat per l'existència d'un collaret fosc al coll i la base de la nuca, si bé en ocasions pot faltar en els exemplars adults.

Aquesta colobra ha estat localitzada en boscos de ribera, pinedes i boscos mixtos. Es localitza en zones molt humides i fresques en les quals habita la serp d'aigua. És la



**Alzinar de muntanya,  
hàbitat ideal per a  
*Elaphe longissima***

menys aquàtica de les serps d'aigua europees i sovint es pot trobar a uns quants quilòmetres de qualsevol punt d'aigua significatiu.

Té el curiós costum de fingir que és morta quan se la molesta, i arriba a deixar

caure gotes de sang de la boca. En zones com ara l'àrea metropolitana de Barcelona i les comarques adjacents es considera que està extingida, especialment a causa de la contaminació de les aigües que habita.

#### Serp de ferradura.

##### *Coluber hippocrepis*

És una espècie pròpia dels ambients mediterranis àrids i temperats caracteritzats per l'abundància de matolls, així com dels boscos mixtos de pins i alzines. Presenta dues característiques ecològiques que li condicionen l'hàbitat que ocupa: és molt termòfila i rupícola. Sovint, com a substitut de les zones rocalloses naturals, escull construccions humanes i habita estables i golfes. A la rodalia de Barcelona es troba al massís del Garraf.

Presenta una coloració atractiva, vivament contrastada, amb dibuixos en forma de ferradura per tot el dors. La talla mitjana no supera 1,50 metres. A la península Ibèrica no està amenaçada tot i que caldria protegir algunes poblacions del nord de la seva àrea de distribució.

#### Serp llisa meridional.

##### *Coronella girondica*

Es tracta d'una espècie bastant generalista que ocupa una gran varietat de biòtops, com el bosc mediterrani (alzinar, sureda, pineda, etc.), el matollar mediterrani o ambients modificats, com ara les zones de conreu.

És una serp de mida petita (50,65 centímetres), termòfila, poc dinàmica i bastant lenta que normalment no mossega, de coloració i hàbits de vida discrets. Sempre oculta entre la brolla o sota les pedres, la seva presència passa freqüentment desapercebuda fins i tot per als herpetòlegs.

Les poblacions són més importants a les zones que sustenten poblacions de saures atès que en són l'aliment preferit.

## Serp de caputxó.

### *Macropotodom cucullatus*

És una serp petita amb el musell aplanat i el cap poc prominent i bastant diferenciat del tronc. S'anomena serp de caputxó perquè la nuca i el coll sovint estan coberts per una taca fosca que recorda una caputxa o cigulla. Té hàbits terrícoles, crepusculars i nocturns. És bastant inquieta i pot mossegar si és atrapada. És una serp que presenta adaptacions corporals a la vida subterrània perquè en aquest medi és on es troba normalment. Rarament es troba a la superfície i es desplaça poc i tan sols durant el crepuscle.

És el colúbrid mediterrani més escàs de la península Ibèrica. No es troba a Catalunya. Curiosament, és més abundant a les illes de Mallorca i Menorca, on va ser introduïda i on segurament va afectar les poblacions de saures autòctons.

## Escurçó ibèric.

### *Vipera latastei*

El cos, en conjunt, és relativament curt, gruixut, pesant, amb el cap eixamplat i una petita banya que sobresurt al musell. La pupil·la és vertical (a diferència de les colobres prèviament esmentades). Una línia dorsal fosca en forma de ziga-zaga destaca sobre un fons grisenc o marró més clar.

Prefereix les localitats amb bosc baix, els alzinars i les pinedes de clima temperat càlid. També freqüenta les zones de dunes i és típic trobar-la a Doñana.

L'espècie ha desaparegut a la major part de zones amb pressió humana. Prefereix fugir, però si és molestada mossega amb força i pot injectar un verí mitjana-



Bosquet de plana, ideal per a *Malpolon monspessularis* i *Elaphe scalaris*



Serrelades seques prelitorals hàbitat per *coluber hippocrapis*

ment actiu que, si bé no és perillós per a les persones adultes en bones condicions físiques, sí que ho és per als infants, els ancians o persones malaltes.

## Escurçó pirinenc.

### *Vipera aspis*

Té la forma clàssica de l'escurçó: cos rodanxó, cap triangular i pupil·la vertical, però a diferència de l'escurçó ibèric no té la banyeta al musell i la

punta d'aquest només està encorbada cap amunt.

És present en una àmplia gamma de biòtops, que inclouen alzinars, suredes i pinedes.

Selecciona com a hàbitat les zones més assolellades dels marges dels boscos i de les clarianes. Es pot considerar com una espècie del bosc mediterrani muntanyà, i assoleix la cota longitudinal mínima de 400 metres i la màxima per

damunt dels 2.500 metres al Pirineu Central.

És una espècie comuna en el seu àmbit ibèric i es troba fins i tot en expansió en alguns punts de Catalunya (Montseny i el Corredor).

La toxicitat del verí varia segons l'àrea geogràfica i les poblacions del Pirineu semblen més tòxiques. 🐍

MANEL ARESTÉ  
Conservador del Terrari

# Nimba i Batanga aviat faran un any



**Les nétes de Floquet de Neu, que van néixer a principi d'aquest any, -Nimba el 31 de gener i Batanga el 8 de febrer- aviat compliran un any de vida**

Fins ara, les dues femelles han estat sota l'atenció del Servei Veterinari del Zoo, a la Nurseries que s'ha habilitat per tenir-ne cura, ja que durant aquests primers mesos de vida era indispensable i primordial assegurar el desenvolupament correcte de les cries, lluny de qualsevol malaltia o infecció possibles.

Efectivament, Nimba i Batanga van haver de ser separades de les seves mares, Machinda i Kena, a les poques hores de néixer. Això és degut

al fet que, en els primats, la conducta materna no és només instintiva, sinó que els cal un aprenentatge dintre del grup familiar o social propi de l'espècie. Les femelles joves han de tenir l'oportunitat de presenciar les atencions que les femelles adultes prodiguen a les seves cries, i fins i tot participar-hi. D'altra banda, en el cas de Machinda i Kena, animals nascuts els anys setanta al nostre Zoo, aquestes circumstàncies no s'havien donat, ja que també van ser

separades de la seva mare i criades a mà, i, per tant, no van poder fer l'aprenentatge necessari per cuidar correctament les seves cries.

En els últims anys, als zos la cria de goril·les a mà s'ha fet quan les cries ja tenien aproximadament tres o quatre anys, però les últimes dades sembla que demostren que aquestes reintroduccions són de vegades difícils o fins i tot impossibles, ja que en aquesta edat les cries ja haurien de conèixer determinades pautes

de comportament, perquè, en cas contrari, poden ser agredides pels adults, que és el que de fet succeeix moltes vegades. El resultat, molt sovint, són animals poc socials, que presenten certes incapacitats en el seu comportament social i, per tant, també en el reproductor.

Per intentar evitar aquests problemes, el Zoo de Barcelona vol intentar reintroduir les dues cries en el grup de les seves mares de molt joves. Aquest procés només s'ha dut a terme un cop a Europa amb un goril·la d'un any que va ser reintroduït a la seva tia, una mare ja experta, davant de l'absència de comportament matern en la seva mare, de la qual va ser separat en néixer. En el nostre cas, la dificultat s'agreuja pel fet que les mares no són gens hàbils en l'art d'exercir com a tals.

## Tenim dos objectius

I) Intentar que les cries creixin en un entorn social propi de la seva espècie, tot aprenent la seva cultura.

II) Fer el possible perquè les mares, femelles ja adultes, aprenguin, a través de la cria de les seves filles ja una mica desenvolupades i autosuficients, com han de cuidar-les



correctament, amb l'esperança que en pròxims parts no ens vegem obligats a separar de les mares les cries acabades de néixer.

### Goril·lització

Per evitar una influència excessiva del comportament humà en les dues goril·les, se'n va establir un procés de maneig basat en la simulació del comportament de les seves mares i congèneres. Per a aquesta tasca, vam tenir l'ajuda d'estudiants voluntaris que des de feia més d'un any col·laboraven en feines diverses de la Secció de Primats del Zoo. Aquests voluntaris passaven unes hores al dia a la Nurseria ajudant en el maneig de les cries. El seu comportament amb aquestes havia de ser com el d'un goril·la, per a la qual cosa grunyien com goril·les, es movien com goril·les i intentaven estimular al màxim l'activitat de les cries, que, per exemple, hauran de reconèixer la tos d'un goril·la com a senyal restrictiu per part dels adults, o hauran d'evitar mirar-los directament als ulls amb una mirada sostinguda, cosa que per a un goril·la significa desafiament.

Nimba i Batanga, que tenen aproximadament deu mesos, es troben ja actualment al Pavelló de Primats, que és com anomenem l'edifici on dormen els goril·les, orangutans i ximpanzés. Els responsables del seu maneig diari són els mateixos cuidadors de la Secció, que han iniciat un procés de readaptació dels animals al nou entorn: un ambient nou, olors noves i sons nous. Quan els animals es trobin ben adaptats començarem els contactes visuals amb les seves



**La col·laboradora Bibiana Martín i la Nimba descansen després del trasllat**



**El cuidador Francisco Esteban repartint api**

mares respectives, però evitant-ne el contacte físic. A mesura que tant les mares com les cries es familiaritzin unes amb altres, en el cas que es vegi una afinitat satisfactòria s'iniciaran els contactes físics.

Per aconseguir un bon resultat és indispensable un ambient tranquil i distès que afavoreixi la bona disposició per part dels animals implicats. Això ens obliga a dur a terme aquests processos en

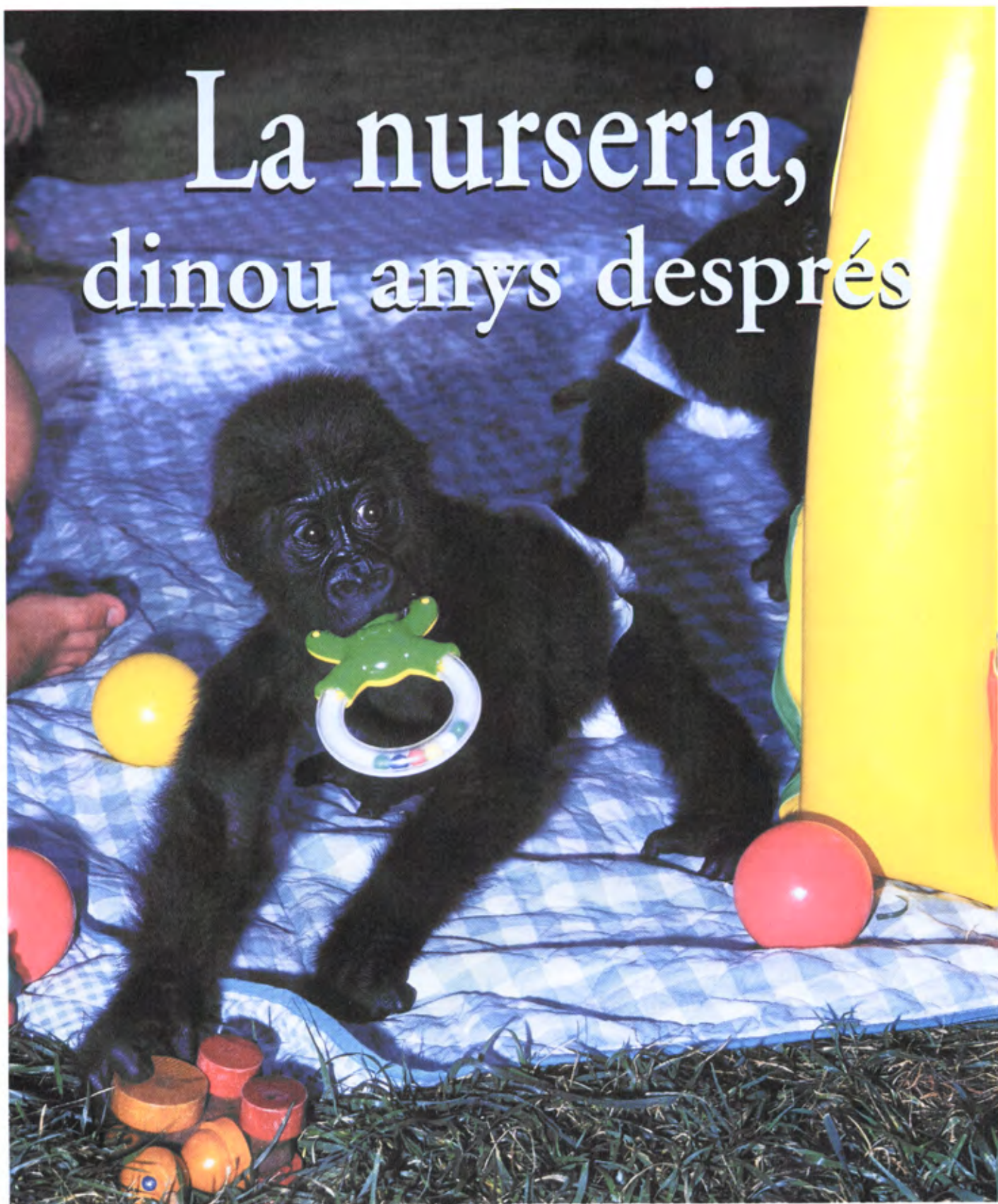
presència del mínim personal necessari. Com que som conscients de l'interès que aquestes cries desperten tant en el personal del Zoo com en el públic, periòdicament farem enregistraments d'algunes sessions per poder mostrar en un monitor col·locat a la Nurseria imatges actualitzades de les cries.

Direm, per acabar, que aquests processos són llargs. En experiències anteriors d'introducció de primats superiors hi ha hagut casos que han necessitat més d'un any, i fins i tot de vegades s'ha fracassat i ha estat impossible l'associació de determinats individus. Esperem que el nostre esforç i una bona predisposició per part dels animals ens ajudin a culminar amb èxit aquesta experiència. 🐼

**MARIA TERESA ABELLÓ**  
Conservadora de Primats



# La nurseria, dinou anys després



El mes de gener de 1978 va néixer Machinda, l'actual filla gran de Floquet de Neu i mare de Nimba, i al cap d'uns dies va néixer el seu germà Urko. L'any següent va néixer Ntao, una altra filla de Floquet, i l'any 1980 van néixer Bindung i Kena, la mare de Batanga.

És a dir, fa 21 i 19 anys que la Nurseria va rebre les mares de les petites Nimba i Batanga, les nétes de Floquet de Neu.

Hem de dir que per a l'antic equip de la Nurseria, amb dues absències enyorades i una incorporació, retrobar-nos amb les filles d'aquelles goril·les després de tant de temps va ser un repte nou i una il·lusió enorme; per a tot-hom eren les primeres nétes de Floquet, però per a nosaltres eren la segona generació i de cop fèiem un salt en el temps i ens tornàvem a trobar amb goril·les petits.

El nostre sistema de treball, com va ser amb les seves mares, ha estat molt semblant al d'una nurseria d'humans; és a dir, cada dia se'ls prenien el pes i la temperatura, s'observaven unes normes d'higiene

estrictes i s'adequava una alimentació específica. Hem seguit el programa de vacunacions marcat pel nostre veterinari, Jesús Fernández, que juntament amb un pediatre han anat controlant el desenvolupament físic de les nostres goril·les.

Les cries de goril·la quan neixen -tot i que d'adulta una femella pot pesar 100 kg i un mascle 250!- són molt petites, podríem dir que són com nens prematurs. El pes de Nimba era de 1,755 kg i el de Batanga 1,800 kg.

Cada dia les hem pesat a la mateixa hora i han presentat la corba de pes que es reflecteix al gràfic que us mostrem. Actualment pesen 6,800 kg.

La temperatura corporal dels goril·les és una mica més elevada que la dels humans: la seva temperatura normal seria de 37,5 °C. Val a dir que Nimba i Batanga han estat uns animals molt forts i sans, i només un parell de dies vam tenir Nimba amb unes dues dècimes de febre causada per la sortida de les dents.

Als goril·les els surten els

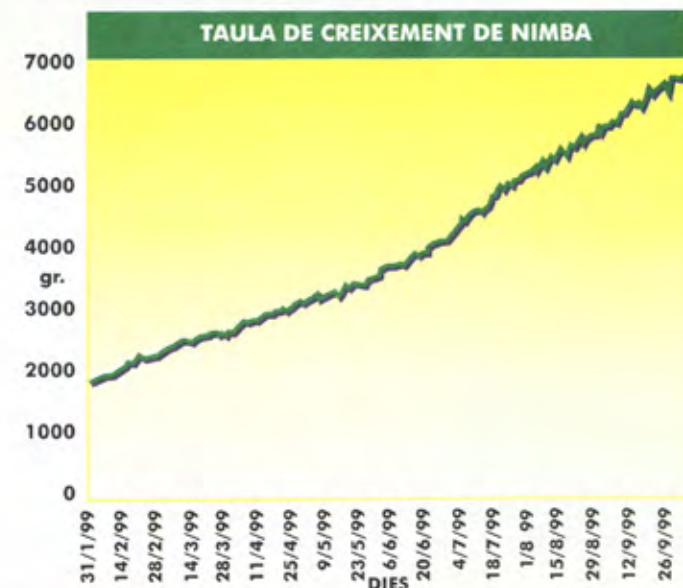
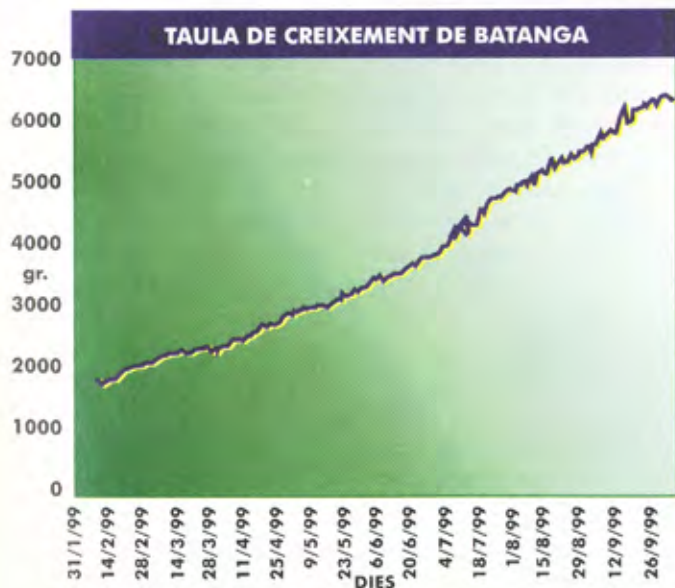


**La Teresa Miralles amb Bindung i Kena fa dues dècades**

primers incisius als dos mesos aproximadament, i als vuit mesos ja presenten vuit incisius i quatre premolars. La dentició, com en els nens, provoca trastorns i molèsties, per això els vam donar mossegadors i agraïen molt quan els fregàvem les genives.

El calendari de vacunacions és el mateix que el dels humans; han estat vacunades de poliomièlitis, diftèria, tos ferina i tètanus.

Penseu que encara que siguin petites tenen més força que un nen, i a més també poden fer el gest de pinça amb el peu, com si fos una altra mà; per això no ens va sorprendre que en l'última vacunació ens donessin feina, i que el pediatre, el Dr. Quico Cambra, que com podreu imaginar no està gaire acostumat que els nens li agafin la mà amb el peu, va haver de demostrar la seva habilitat.





**La Marga Rossell, també membre de l'equip, amb Nimba i Batanga de molt menudes**

En la primera fase de l'alimentació vam prendre com a base la composició de la llet d'una goril·la per proporcionar-los l'aliment més semblant al matern. Així, vam haver de començar amb una llet sense lactosa, composta de proteïnes, hidrats de carboni, greixos, àcid linoleic, vitamines, tiamina, riboflavina, etc.

Les primeres setmanes prenien biberó cada 2 o 3 hores, i vam anar espaïant les preses i adaptant les quantitats segons l'augment de pes.

L'alimentació dels goril·les

es basa en fruites i verdures. Nosaltres havíem d'anar-les introduint i aquest és un procés llarg i lent, ja que cada nou aliment ha de ser tolerat, és a dir, cal veure que no hi hagi problemes digestius, etc.

Vam començar amb una cullerada de pastanaga triturada en el primer biberó, després una de poma en el segon biberó, i així fins aconseguir una dieta mixta alhora que s'anava rebaixant la quantitat de llet.

La introducció de sòlids (fruita) va coincidir amb l'arribada de l'estiu, cosa que va fer



**L'equip de la Nurseria, gairebé al complet, amb les goril·letes. Les nurseres són, d'esquerre a dreta, Teresa Miralles, Begoña Teruel i Àfrica Pibernat**

que la dieta pogués ser més variada, i, com que elles preferien els aliments sucosos i tous, el fet de poder donar-los taronges, meló i síndria, a més de plàtan, pera o poma, va fer més fàcil una tasca que quasi bé tots els qui heu tingut nens sabeu que és dura i que fa que t'hagis de carregar de paciència. Nimba i Batanga tampoc no ho van posar fàcil. Sempre els semblava que el millor era el que tenia l'altra, i es prenien el menjar. Batanga ha estat difícil fins que ha agafat l'hàbit; al principi es posava trosos grans a la boca i feia mossegades molt grans. Havíem d'estar molt a l'aguait perquè no s'ennuegués; en canvi, a l'hora del biberó sempre era la primera i se l'acabava en un moment.

La motricitat dels goril·les presenta un desenvolupament molt ràpid respecte al dels humans: es posen drets, trepen i fan tombarelles, i fins i tot riuen, als pocs mesos. Per exemple, als tres mesos ja s'aixequen aguantant-se amb les cames i els braços.

Ara ja s'ha acabat el temps d'estar amb nosaltres, tots volem que visquin amb les seves mares i creiem que estaran molt millor amb elles. Per això ha arribat el moment del comiat.

Han estat uns mesos gratificants, plens d'experiències diàries i records, i hem gaudit entre les quatre de comentaris com: "És igual que la seva mare: recordes que sí no li donaves a ella primer el biberó s'enfadava?", o "Això que fa és del seu oncle Urko", o "Quan fa aquesta cara és igual que Bindung".

Per a nosaltres formen part d'una nissaga molt volguda. Ara se'n van amb els nostres companys d'Antropoides, als quals els espera una tasca difícil per introduir-les al seu grup de congèneres. Els desitgem èxit, i a vosaltres, petites, que tingueu molta sort! 🐾

**TERESA MIRALLES, ÀFRICA PIBERNAT, MARGA ROSSELL, BEGOÑA TERUEL**  
Equip de la Nurseria del Parc Zoològic

# ADOPTANTS PARTICULARS

Família LAMUELA ANTONINO  
1 GOSSET DE LES PRADERIES

ZAIDA AZNÁREZ i AMOR  
1 PANTERA NEGRA

Família ORTIZ GÓMEZ  
1 SURICATA

MARC BONET i SIMÓ  
1 DRAGÓ DE CUA PLANA

RAMON ESCOLÀ i TORÀ  
1 FALSA CORALL

Família ESCOLÀ i SIMÓ  
1 ORIL

EDGAR ESCOLÀ i SIMÓ  
1 LLANGARDAIX DE CUA ESPINOSA

ARANTXA CATALÁN i GÓMEZ  
1 TITÍ EMPERADOR

JORDI i JAUME DAMIÀ i ROSAL  
1 CERVOL COMÚ

JOSEP IBÁÑEZ i FARGAS  
1 CONILL

OLGA PAPIÓ i DE LOS AIRES  
1 LLÚDRIA

MARC AVENZA i LABRAÑA  
2 PINGÜINS

ANNA M. CRISTÓBAL i CRIBILLÉS  
JAWI

XAVIER SÁNCHEZ i BLASCO  
1 LLOP

MONTSERRAT QUILES i MUÑOZ  
1 XIMPANZÉ

# EMPRESSES I ENTITATS COL.LABORADORES



**DROMEDARI**



**LLEÓ MARI  
DE CALIFÒRNIA**



**LLEÓ D'ANGOLA**



**GUARÀ**



**GASELIA DAMA  
MOHOR**



**CAPIBARA**



**CÒNDOR  
DELS ANDES**



**INDUSTRIES TITAN, S.A.**



**TIGRE  
DE SUMATRA**

**PUBLISERVEI**  
Serveis de Publicitat Exterior



**GUEPARD**



**BASI, S.A.**



**COCODRIL  
DEL NIL**



**CALIER  
LABORATORIOS**



**PORC IBÈRIC**



**CORAL SAS**  
FUNDADA EN 1983



**TORTUGA  
GEGANT DE LES  
SEYCHELLES**



**Fundació  
Territori i Paisatge**  
CADENA CATALUNYA



**LLÚDRIA**



*Si us agraden la natura i els animals,  
feu-vos socis del zoo Club!*

**Al Zoo sempre aprendreu alguna cosa i us ho passareu bé!**

**A més, ens ajudareu a defensar la natura i protegir la biodiversitat.**

**Us podeu fer socis en modalitat **INDIVIDUAL** o **FAMILIAR****



**FEU-VOS  
SOCIS I US  
FAREM UN  
REGAL!**

**ALTRES AVANTATGES QUE  
TINDREU COM A SOCIS**

- ✓ Entrar i sortir del vostre Zoo tantes vegades com vulgueu, que per a això tindreu un carnet!
- ✓ Rebre gratuïtament aquesta revista que publiquem trimestralment.
- ✓ Formar part dels AZ, els Amics del Zoo, un col·lectiu de socis que col·laboren activament i de manera altruïsta amb el Zoo en l'organització d'activitats i serveis diversos.
- ✓ Fer sortides al camp i a la muntanya amb altres socis, acompanyat per biòlegs del Zoo.
- ✓ Participar, a preu d'amics, en les activitats que organitza el Departament d'Educació per al públic general: dissabtes infantils, cursos, tallers de zoologia, visites comentades, casals de zoologia i celebració d'aniversaris.
- ✓ Beneficiar-vos de descomptes especials a la Zoo Tenda i al Punt d'Informació del Zoo, i en totes les nostres ofertes.



Doblegueu i enganxeu sobre la solapa inferior

## Preus d'inscripció

**Quota d'ingrés**  
(una sola vegada)

**2.000 ptes.**

**Quota de soci anual**

FAMILIAR

**7.700 ptes.**

INDIVIDUAL

**3.850 ptes.**

Talleu per la línia de punts  
Preus a partir de gener del 2000

Doblegueu per aquí com a solapa

## CATEGORIA DE SOCI: FAMILIAR INDIVIDUAL

Nom i cognoms ..... DNI .....  
Nom i cognoms ..... DNI .....  
Domicili ..... Telèfon: .....  
Codi postal ..... Població .....

### FILLS (només menors d'edat i en proposta FAMILIAR):

Nom i cognoms .....  
Data naixement ..... DNI (si en té) .....

Nom i cognoms .....  
Data naixement ..... DNI (si en té) .....

Nom i cognoms .....  
Data naixement ..... DNI (si en té) .....

*Si teniu més fills, indiqueu-ne les dades en un full a part*

Codi compte client (CCC)											
Entitat			Oficina			Control		Núm. de compte			

Signatura

## SOCI PROPONENT PER AMISTAT

Nom i cognoms ..... **NÚM. SOCI PROPONENT:**

*(No oblideu el meu xec de regal. Gràcies)*

### DOMICILIACIÓ BANCÀRIA:

A l'atenció del / de la  
BANC / CAIXA: .....

Senyors, els agrairé que fins a nou avís carreguin al meu compte corrent els rebuts que a nom de:

.....  
els presenti el Zoo de Barcelona  
Barcelona ..... / ..... / 19 .....

Codi compte client (CCC)											
Entitat			Oficina			Control		Núm. de compte			

Signatura

Remitent .....

.....

.....

Resposta comercial  
Autorització núm. 16071  
(BOC 95 de 31/10/97)



NO  
NECESSITA  
SEGELL

FRANQUEIG A  
DESTINACIÓ

**PARC ZOOLÒGIC  
DE BARCELONA**

Apartat F.D. núm. 888  
08008 Barcelona

*Si domicilieu  
el pagament  
de la vostra  
quota, us  
farem un*

**La recomanació  
d'un nou soci  
per amistat  
us dóna dret  
a rebre  
un xec-regal,  
que podreu  
canviar al Zoo.**



# ¡PRUÉBALA!

DESCUBRE LA VENTAJA  
DE LA 4ª CAPA SENSIBLE AL COLOR



**New FUJICOLOR  
SUPERIA  
100**

New REALA  
Technology

4ª  
CAPA  
DE EMULSIÓN  
SENSIBLE AL  
COLOR

La **New** Fujicolor SUPERIA utiliza una cuarta capa sensible al color que capta la vida de una manera más brillante. Sus colores, tan vivos y auténticos, te muestran hasta el más mínimo detalle. Con la exclusiva cuarta capa de **New** Fujicolor SUPERIA tus fotografías serán tan nítidas y reales... que tendrás que verlo para creerlo.

 **FUJIFILM**

[www.fujifilm.es](http://www.fujifilm.es)





Pocas veces la mente y el corazón  
están de acuerdo.



**Descubra el nuevo Audi A4 en Barna Wagen,  
su concesionario oficial Audi.**

Es difícil encontrar una ocasión en que mente y corazón estén de acuerdo. Ésta es una de ellas: Audi A4. Una berlina que seduce por su elegancia y estilo deportivo. Un automóvil donde encontrará toda la tecnología exclusiva Audi: 5 válvulas por cilindro o el TDI V6 de 125 CV a 193 CV en versiones gasolina y de 110 CV a 150 CV

en versiones TDI. Y con toda la seguridad que proporcionan los 4 airbags de serie, ABS de quinta generación, EDS y EBV así como el programa de estabilidad ESP. Todo ello para que se sienta realmente cómodo y protegido. Le invitamos a que lo descubra por sí mismo en Barna Wagen, su concesionario oficial Audi.

**Barna Wagen, S.A.**

París, 208 esq. Balmes  
Tel. 932 380 304 - 08008 Barcelona

Paseo Valle Hebrón, 101  
Tel. 932 123 366 - 08035 Barcelona