

LA COLÒNIA DE
XIMPANZÉS
D'ARNHEM

DOÑANA
EL PREU DE LA
IRRESPONSABILITAT

GOSSETS
DE LES PRADERIES

ELS PETITS CIUTADANS DE
LES PRADERIES NORD-AMERICANES





Agfa Scala 200 Professional, pel.lícula diapositiva blanc i negre.

Única en la seva categoria.

La pel.lícula Agfa Scala 200 Professional és l'única pel.lícula reversible en blanc i negre que es pot utilitzar en els àmbits de la moda, publicitat, documentació, arquitectura, paisatge i medicina.

Agfa Scala 200 amplia les possibilitats d'expressió creativa en fotografia i és summament adequada per als processos d'impressió en blanc i negre, ja que es pot incorporar directament als originals, sense necessitat de negatius ni còpies.

La propietat més destacada d'Agfa Scala 200 és el seu extraordinari rendiment en tota la gamma de tons grisos.

Aquesta pel.lícula també es caracteritza pel seu gra extremament fi, per l'excel.lent definició i perquè es pot exposar a sensibilitats que van de ISO 100/21° fins a ISO 800/30°.

Com que Agfa Scala 200 exigeix un processat especial, la pel.lícula només la poden revelar els laboratoris especialitzats.

Laboratori recomanat per AGFA per al revelat d'aquesta pel.lícula: MANUAL COLOR c/. Rocafort, 215. 08029 Barcelona. Tèlf.: (93) 410 43 01

Res no escapa a Agfa.

Més informació sobre Agfa i les pel.lícules Agfa a Internet: <http://www.agfaphoto.com>

AGFA



Es una publicació trimestral, òrgan de comunicació del Parc Zoològic de Barcelona



IUCN

El Parc Zoològic de Barcelona és membre de la Unió Internacional per a la Conservació de la Natura



ZOO DE BARCELONA

Presidenta
Maravillas Rojo

Gerent
Esteve Tomàs

Director Tècnic
Ferran Costa

Director Administratiu
Josep M. Deulofeu

**Director de relacions
acadèmiques**
Jaume Xampeny

Editada per:
SPM Parc Zoològic de Barcelona, SA
Parc de la Ciutadella, s/n
08003 BARCELONA
Telèfon 93 221 25 06 - Fax 93 221 38 53

Director
Miquel Sanllehy

Cap de Redacció
Josep Lluís Melero

Consell de Redacció
Manel Arestó, Eulàlia Bohigas,
Rafael Cebrián, Jordi Fabregas,
Joaquim Lacueva

Fotografia
Arxiu Zoo, Agència EFE,
Diputació de Barcelona

Producció
Josep Vives

Publicitat
Rosa Clemente
Telèfon 93 221 25 06

Realització i coordinació
Quàsar Serveis d'Imatge, SL

Fotomecànica
Catalunya Accés, SL

Impressió
Gráficas Gómez Boj, SA

Inscripcions
ZOO CLUB
Parc de la Ciutadella, s/n
08003 BARCELONA
Telèfon 93 221 08 88

Dipòsit legal: B-30671-98

El Parc Zoològic de Barcelona no es fa responsable de les opinions exposades pels seus diversos col·laboradors

Prohibida la reproducció total o parcial del contingut d'aquesta publicació amb finalitats comercials sigui quin sigui el mitjà o procés de reproducció, sense autorització de l'editor.

EDITORIAL

Benvolgut sòcies i socis,

En les vostres darreres visites, heu pogut comprovar com el Parc Zoològic està sempre en permanent renovació: hi ha més instal·lacions, se'n reformen d'altres, es milloren els serveis als visitants i també complementem la nostra col·lecció amb noves espècies.

Com podeu veure, dintre de les nostres possibilitats, encaminem la nostra gestió a complir els objectius bàsics de treballar per la conservació i l'educació, alhora que fem passar una bona estona als nostres visitants. Però si voleu gaudir de totes les emocions que el Parc Zoològic us ofereix, és imprescindible fer-hi un passeig assossegat. Ens cal temps per recrear-nos davant de la nova instal·lació dels gossets de la praderia, o, si caminem una mica més enllà, per viure l'espectacle dels cadells de lleó d'Angola o dels guepards en el seu hàbitat, per posar algun exemple de totes les coses que podeu veure.

Tanmateix, som conscients que tot no es pot veure en una sola visita, i per això vull aprofitar aquest editorial per dir-vos que en la vostra condició de membres del Zoo Club, a més de col·laborar amb la consecució dels objectius que us he esmentat, podeu visitar el parc, si voleu, cada dia de l'any, i experimentar totes les sensacions que us oferim. Per això us animo a treure'n més benefici per a vosaltres i per a la vostra família visitant més sovint el vostre parc. Ens agradarà tenir-vos entre nosaltres i escoltar les vostres opinions, comentaris i crítiques. També ens agradaria que animéssiu els vostres coneguts a fer-se també socis perquè ells també poguessin ser protagonistes i participis de l'oferta lúdica i cultural de què vosaltres ja gaudiu. Per la nostra part, hem començat una companyia específica per incrementar la gran família de *supportes* del parc.

D'altra banda, aquests dies hem celebrat amb els visitants l'èxit del naixement d'una cria molt especial: és la primera vegada que neix una cria d'orangutan gestada en un parc zoològic a Espanya.

Espero que ben aviat pugueu veure altres cries que han nascut i que encara estan sota la tutela estricta de la seva mare. I parlant de cries, quan rebreu la revista, ja podreu contemplar les del Terrari a la mateixa galeria, perquè hi acabem d'estrenar una guarderia per a rèptils oberta al públic.

Cuidar i conèixer quatre-centes vint-i-cinc espècies i set mil animals no és feina fàcil. Afortunadament, el nostre parc zoològic té acumulada una experiència centenària, que el situa entre els millors del món. Però sense el suport especial dels qui són socis i sòcies i, en general, dels visitants, la nostra tasca no podria reeixir. Tots nosaltres us en donem les gràcies i us esperem al Zoo.



ESTEVE TOMÀS I TORRENS
Gerent del Parc Zoològic de Barcelona

Sumari

3 EDITORIAL

4 NOTÍCIES

8 ENTREVISTA

Maravillas Rojo

presidenta del Consell
d'Administració

11 PROJECTES DE
CONSERVACIÓ

Les llúdries al

Zoo de Barcelona

16 EL NOSTRE ZOO

La vegetació al Zoo

20 Nova casa

per a la petita Jawi

22 REPORTATGE

La colònia de ximpanzés
d'Arnhem

29 MEDI AMBIENT

Doñana, el preu de la
irresponsabilitat

33 ELS NOSTRES ANIMALS

Gossets de les praderies

39 PARC NATURALS

Una proposta lúdica per
atansar-se al medi

42 ELS NOSTRES ANIMALS

l'hipopotam pigmeu

CAMPANYA ESTIU 98



Zoo notícies

XOTS

A l'aviari hem inaugurat una instal·lació per als xots (*Otus scops*), una espècie de rapinyaire nocturn de mida petita, que tot i ser relativament freqüent a Catalunya es fa difícil de veure, tant pels seus costums com per la coloració críptica de les plomes. Aquesta última característica és la que hem volgut ressaltar, i és per això que la instal·lació està revestida de suro perquè els animals siguin difícils de localitzar.

Un rètol ens convida a comptar quants exemplars viuen en aquesta gàbia i a comprovar al mateix temps l'eficàcia del seu camuflatge, que es veu reforçada per la immobilitat habitual durant les hores de llum. No és fins al vespre que comencen a buscar l'aliment, principalment insectes, i a mostrar-se actius.

TORTUGUES DECOMISSADES

El dia 25-3-98 la Guàrdia Civil va decomissar 47 exemplars de tortugues mores (*Testudo graeca*) de petites dimensions provinents del Marroc. Aquesta espècie està protegida per la legislació nacional i internacional. Aquests animals van ser dipositats al nostre zoològic i traslladats al Centre de Recuperació de Fauna de Múrcia per a una pròxima reintroducció a la natura.



INCUBADORA PER RÈPTILS



Dins la contínua remodelació del nostre terrari, una nova instal·lació singular ha quedat oberta, es tracta de la sala de cria de rèptils que comprèn incubadores i el terrari de cria. El públic podrà veure tot el procés de naixement dels rèptils des que es posen a la incubadora fins al naixement i els primers mesos de vida molt delicats, sota una vigilància especial.

Zoo notícies

ASES

El dia 2 d'abril va néixer al zoo infantil una cria d'ase de raça catalana després de més d'un any d'embaràs. El nadó va ser un mascle molt gran que va

rebre el nom de "Hereu". Aquest animallet és el primer ase d'aquesta raça amenaçada que neix a les nostres instal·lacions dins el programa que la nostra institució realitza en col·laboració amb el seu principal criador el Sr. Joan Gassó.



OTARIS

Els otaris o leons marins han tingut millores a casa seva. S'ha substituït una antiestètica tanca metàl·lica per un recinte fet de

roca artificial que imita els penyasegats costaners que voregen moltes de les platges on viuen aquests mamífers marins.



EL FOSSAT DELS MICOS

Durant dècades els ciutadans barcelonins han gaudit de l'espectacle que constitueixen els "micos del cul pelat". El gran sot central on es trobaven amb una gran estructura de tubs de ferro, era i és uns dels punts centrals de la visita al Zoo.

Seguint la tendència modernitzadora que el Zoo de Barcelona ha emprat els darrers anys, ara li ha tocat el torn a aquesta vella instal·lació. S'han substituït els papions que hi havia hagut durant molts anys i que eren uns exemplars híbrids sense valor biològic ni conservacionista, per un grup de mandrils, espècie de primat

molt més necessitada de protecció i d'esforços per a la reproducció en captivitat. Els papions van ser transferits a un safari alacantí on tenen espai suficient i atenció adequada.

El fossat es va adequar a les necessitats dels mandrils i, igual que ja s'ha fet amb altres instal·lacions, s'hi va incorporar abundant vegetació que, alhora que millora les condicions de vida dels primats, afavoreix la visió naturalista dels animals per part del públic, cosa que facilita la comprensió de les relacions indissolubles que s'estableixen entre l'animal i el seu hàbitat.



VIATGE NATURALISTA A LA SERRA DE GUARA



Durant les vacances de Setmana Santa, el Zoo Club va aprofitar per fer una escapada per conèixer l'espectacularitat d'uns paisatges i d'una natura variada i única a les serres exteriors del Pirineu central d'Oscà: el parc de la serra i els canyons de Guara, considerat per molts experts com una de les principals reserves naturals d'Europa.

Aquest paratge aragonès és un refugi privilegiat de fauna i flora de primer nivell. S'han citat més de 170 espècies d'aus, entre les quals destaquen les rapinyaires que tenen aquí un baluard quasi inexpugnable: trencalossos, voltors, àguiles daurades i cuabarrades, aufransys, falcons... es reproduïxen en els espectaculars canyons de Guara, que van ser declarats l'any 1989 per la CEE com a Zona Especial per a la Protecció de les Aus (ZEPA).

Els rius, encara vius, acullen interessants espècies com ara el tritó pirinenc, la truita, la llúdriga (a punt de desaparèixer de Guara) o el cranc de riu autòc-



ton, que habiten en un ambient de relleu, llums, colors i originalitat excepcional.

En l'aspecte botànic el parc presenta dues vessants ben marcades: la nord, amb avets, pins negres i faigs, i la sud, més mediterrània, amb domini d'espècies endèmiques, és a dir, úniques al món, com ara el clavell rosat *Petrocoptis guarensis*, estrany clavell que es deixa caure al buit subjectat a les esquerdes de les roques per fortes arrels, o bé l'*Aqueleia guarensis*, capaç de viure en terrenys de tarteres inestables.

Però és que a Guara natura i cultura s'entrellacen. Per tot el territori es distribueixen testimonis culturals de l'empremta islàmica i l'edat mitjana cristiana que palesen el caràcter fronterer d'aquestes terres. Castells, monuments artístics, restes de cultura tradicional, costums immemorials, bells paratges, escenaris de la història, l'art i la saviesa popular. Un privilegi per als sentits i per a la sensibilitat. Un lloc propici per fruit, sempre amb respecte, de la natura.

JOSEP GARCIA

OVELLES RIPOLLESES

Tres ovelles femelles de la raça catalana denominada ripollesa van arribar al nostre zoològic amb destinació al Zoo infantil. L'origen d'aquests bens és la granja escola, Torre Marimón, que la Diputació de Barcelona té a Caldes de Montbuy. La finalitat de l'arribada és la renovació de sang del ramat que fa anys que tenim a les nostres instal·lacions.





Entrevista



MARAVILLAS ROJO, presidenta del Consell d'Administració

El Zoo de Barcelona projectat al futur

ES REGISTRA UN ÍNDEX MOLT ALT DE NAIXEMENTS

Llicenciada en Ciències Polítiques, Econòmiques i Comercials per la Universitat de Barcelona, MARAVILLAS ROJO TORRECILLA - tercera tinent d'alcalde de l'Ajuntament de Barcelona - és presidenta del Consell d'Administració del ZOO DE BARCELONA, desde novembre de 1997. Un any i mig abans el Zoo estrenava també un nou gerent en la figura d'Esteve Tomàs i Torrens. Aquesta nova gestió ha obert una etapa en el Parc Zoològic de Barcelona, començant una corba ascendent que es traduiria en un estimable augment dels visitants i una acurada política d'inversions i millores que han situat el parc barceloní entre els millors d'Europa.



MARAVILLAS ROJO

és una política inquieta i emprenedora, amb fama de bona gestora, que fou directora de l'INEM a Barcelona i és impulsora i presidenta de Barcelona Activa, entre d'altres responsabilitats municipals... Al front del Consell d'Administració del Zoo té molt clar quin és el nou concepte de parc zoològic.

"Encara hi ha qui pensa que un zoològic és un museu, un aparador estàtic" - ens comenta Maravillas Rojo, "sortosament, però, aquesta idea va canviant de manera molt ràpida. Avui dia, a la frontera del nou segle, un zoològic modern té fonamentalment tres funcions. Una funció educativa, un altra de cultural i lúdica, i una tercera d'investigació i reproducció.

En aquest sentit, el parc barceloní és dels que registren un índex més alt de naixements, i això és molt important, definitori diria jo, perquè vol dir que els animals són feliços, que es troben bé i amb molt bona salut. L'índex important de naixements comporta una contribució molt destacada a la conservació d'espècies amenaçades.

Un dels últims exemples el trobem amb Jawi, l'orangutana nascuda al parc, la imatge de la qual donà la volta al món. Un circuit tancat de vídeo ens va permetre rodar el part i recollint tot un seguit de seqüències úniques i molt valuoses sobre el comportament de la mare i la filla. Podríem parlar també del "ase català", nascut fa poc, i que és un exemplar molt singular i de gran vàlua. I aviat tindrem naixements de dofins."

Tot passejant pels diferents departaments o hàbitats del Zoo, Maravillas Rojo comenta amb satisfacció com es pot comprovar el bon estat de vida i salut dels animals. *"Viuen de la forma més semblant possible al seu entorn natural" -ens comenta-. "Per això la relació*



Cal contemplar les xifres amb molt de rigor. Al Zoo de Barcelona, s'ha aconseguit un grau molt alt d'autofinançament.

entre les persones i els animals, en un equipament zoològic, cada cop és més permeable, més diàfana, els podem contemplar més de prop, sense gaires barreres arquitectòniques, i gaudir del seu comportament en un entorn on les plantes i la vegetació formen part del seu hàbitat natural."

Mentre observem la nova instal·lació dels "gossets de la praderia", inaugurada de poc, accedien per la porta principal del parc llargues fileres d'escolars tots agafats de la mà i en fila índia, ben controlats pels professors. Els ulls, plens de curiositat dels nens, es fixaven inquiets i expectants en el comportament de cada animal.

"Aquesta labor pedagògica per als menuts és molt gnatificant i profitosa -apunta Maravillas Rojo-, encara que el ZOO no és només per als petits. Un zoològic

modern és un equipament pensat i dissenyat per a grans i petits, per a gent de totes les edats. I això es demostra pel fet que sense disminuir gens la presència infantil i escolar, cada cop és més nombrosa la visita de gent madura, en realitat de qualsevol edat.

El 1997 hem incrementat el nombre de visitants un 6%, i la tendència continua augmentant.

La relació entre les persones i els animals en un ZOO, és cada cop més permeable i diàfana

Això vol dir que hi ha moltes persones que gaudeixen i valoren les millores introduïdes. I aportem aquestes xifres amb autèntic rigor. No oblidem que el parc de Barcelona ja és centenari i en d'altres èpoques va tenir també gran presència de visitants, però ara parlem de visitants que passen per taquilla, la qual cosa vol dir que fan una aportació valuosa per al manteniment i l'autofinançament del ZOO."

Una gran qüestió de futur per al ZOO de Barcelona, és el seu trasllat vora la mar, al terreny destinat al Fòrum 2004, prop de la desembocadura del Besòs. Maravillas Rojo puntualitza:

"Primer cal deixar clar que de Zoo de Barcelona, només n'hi ha un. Això, seguint un símil que fa el gerent Esteve Tomás, és com una universitat que només és una

i indivisible, però que pot tenir facultats en diferents llocs. Ara el ZOO és a la Ciutadella. El 2004, al costat del mar. Pròximament l'Ajuntament de Barcelona convocarà un concurs per redactar el marc urbanístic del futur parc zoològic, que estarà situat en un terreny de 20 ha, part de les quals són guanyades al mar. La intenció de l'Ajuntament és crear acords amb societats privades que aportin recursos per a la construcció del nou ZOO. Puc avançar en aquest sentit que, si bé no hi ha res tancat, sí que hem constatat l'interès d'algunes empreses o grups. Jo no tinc cap dubte que aquest equipament donarà a Barcelona un nou atractiu, una nova personalitat i és en aquesta línia que estem treballant."

Recentment algun mitjà de comunicació va publicar que el



Els bons resultats són sempre fruit d'un equip compacte. A la fotografia, amb Maravillas Rojo, el gerent del Parc Zoològic, Esteve Tomàs (al centre) i Miquel Sanllehy, cap de Promoció.

Ministeri de Medi Ambient s'havia oposat al projecte. Maravillas Rojo en surt al pas: "No. No hi ha una posició contrària. Hi ha, això sí, matisacions. Estic en condicions d'afirmar que en aquests moments les converses amb el Ministeri de Foment i amb el Ministeri de Medi Ambient van per molt bon camí i que tindrem un consens sobre les noves instal·lacions al ZOO marítim.

Pel que fa al pressupost, puc avançar que cal estimar dos costos importants. El de la construcció de la plataforma, que tindrà una intervenció destacada del Consorci de la Zona Franca. I, el cost de l'equipament del zoològic que pot estar entre set i deu mil milions de pessetes."

No hi ha cap mena de dubte que els responsables del ZOO de Barcelona planifiquen un

Un index molt alt de naixaments només és produïx quan els animals es troben bé i amb bona salut

futur esplèndid per al nostre parc. I, encara seguint amb el símil que ZOO de Barcelona només n'hi ha un, s'ha rumorejat també converses amb la Diputació per a la construcció d'una reserva a Caldes de Montbui. El periodista trasllada ràpidament aquesta qüestió a la presidenta del ZOO:

"Hi ha converses. És cert.

Converses amb la Diputació per establir un conveni, i per compartir una gran reserva que es constituiria com a espai complementari del Zoo, i que podria complir encara més aquella funció acutal del Zoo, que abans definíem com a bàsica i primordial: la reproducció i conservació d'espècies en perill de desaparició. En tot això hem de sumar l'esforç de les administracions, a més de la Diputació, i de les empreses, entitats, institucions i voluntariat. Aquesta és una tasca de tots.

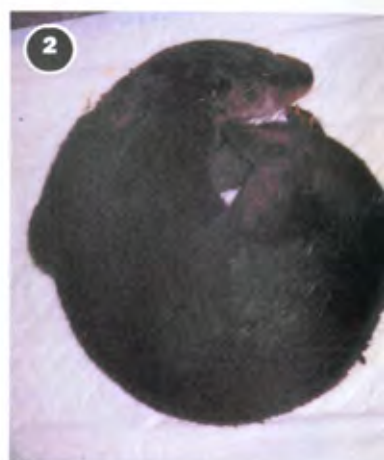
El Zoo es pot autofinçar del tot?

"S'ha d'autofinçar i va pel bon camí. Autofinçar vol dir que els ingressos compensin les despeses. He de dir que avui pràcticament ja és així. El nostre és un dels zoològics europeus que té un nivell més alt d'autofinçament, ja que l'Ajuntament

per tal de compensar les tarifes socials i realitzar inversions de millora hi aporta al voltant del 15%.

Maravillas Rojo, independentment de les seves responsabilitats polítiques, és una entusiasta del Zoo. L'ha visitat moltes vegades des de petita. És sòcia del Zoo Club, com els seus fills. Els animals que més li agrada de contemplar al parc són els dofins, els primats, els cangurs i les gaseles... De ben segur que hi deu haver una interpretació de l'estima dels animals, com hi ha la dels somnis. D'entrada, la imatge maternal de l'orangutana i l'estètica de la gasela són dues targetes de visita prou positives. ☘

JOAN CASTELLÓ ROVIRA
FOTOS: MARCEL



Les llúdries al Zoo de Barcelona

Trau, Roc, Manita, Derek, Berta, Llobeta, Manyac, Esquerp, Montserrat. No es tracta d'una llista de simples noms ni molt menys d'etiquetes aplicades a una sèrie d'animals comuns. Són algunes de les identificacions simbòliques amb què han estat batejats alguns dels especials visitants temporals que el Servei Veterinari del Zoo de Barcelona està rebent des de l'any passat. Ens referim a les llúdries ibèriques (*Lutra lutra*) que s'estan alliberant al Parc Natural dels Aiguamolls de l'Empordà provinents de les comunitats autònomes d'Extremadura i Galícia en un ambiciós projecte de reintroducció portat a terme a Catalunya.



Com els nostres lectors saben, aquest pla està organitzat per l'Associació d'Amics del Parc Natural dels Aiguamolls de l'Empordà (APNAE) i el Departament d'Agricultura, Ramaderia i Pesca de la Generalitat de Catalunya amb la col·laboració de diversos organismes i entitats entre els quals es troba el nostre Zoo.

Per situar-nos exactament recordarem que els treballs que han permès la tornada de la llúdria a aquests rius començaren el 1993 amb la prospecció de les conques dels rius Muga i

1. Cada animal és sotmès a estudis morfomètrics en el moment de l'arribada al Zoo.

2. Resulta especialment important el control del pes durant el període d'estada al Zoo; convé que els animals acumulin les màximes reserves per al seu posterior alliberament.

3. Examen de la dentició en un exemplar jove i sa.

4. Extracció de sang rutinària a la vena jugular externa.

5. Moment en que s'intuba una llúdria.

6. Preparació prequirúrgica per a la implantació del transmissor.

Fluvià, continuà el 1994 amb un estudi de viabilitat i finalment es concretaren el 1995 amb una reintroducció pilot. Els anys 1996-1997 es van consolidar amb l'alliberament d'un grup nombrós d'exemplars.

El Zoo de Barcelona col·labora principalment assessorant i coordinant els aspectes veterinaris del pla. En projectes d'aquest tipus resulta fonamental un estricte control sanitari dels animals introduïts. En traslladar animals de regions geogràfiques diferents podem afavorir la disseminació de malalties o introduir



agents infecciosos nous; així, cada animal traslladat és un petit ecosistema amb els seus microbis, endoparàsits i ectoparàsits, alguns dels quals podrien ser perillosos per a la fauna local o per a les altres llúdries establertes ja a la zona. De la mateixa manera, només s'han d'alliberar animals totalment sans que estiguin en plenitud de forces per suportar les dificultats que suposa l'adaptació a un entorn totalment nou i en alguns casos complicat. A més, els animals han de ser sotmesos a una senzilla intervenció quirúrgica mitjançant la qual se'ls insereix un petit transmissor que permetrà als biòlegs la constant localització de les llúdries, imprescindible per determinar l'evolució i l'adaptació de cada individu a llarg termini.

A les instal·lacions veterinàries del Zoo, per tant, a més

d'examinar minuciosament els animals, se'ls sotmet a un període de quarantena en el transcurs del qual són intervinguts i medicats convenientment si és necessari. Això es tradueix en múltiples episodis de manipulació d'aquests animals que, s'ha de recordar, són salvatges, sense que hagin tingut cap contacte previ amb els humans. S'han d'anestesiar en cada ocasió per no produir-los nivells d'estrès perillosos i perquè ens permetin obtenir mostres de sang, observar la dentadura, la pell, els ulls, les mucoses, registrar la temperatura rectal, realitzar electrocardiogrames, radiografies, etc.

Entre altres incidències trobades fins ara destaquem animals que arriben afectats per paràsits, ferides produïdes durant el transport, animals molt prims afectats per les sequeres que va patir el sud

d'Espanya en anys passats, antigues lesions oculars o de dentició, etc.

Especialment traumàtica per a tot el personal participant al projecte va ser, per exemple, la mort d'un exemplar a l'arribada al Zoo; amb la necròpsia es va comprovar que tenia allotjats set perdigons al cap (la zona més vulnerable de les llúdries). Això significava que aquell animal havia vist la mort molt de prop poc abans de ser capturat. Per desgràcia, quan va arribar al parc les lesions ja estaven generalitzades i no es va poder fer res per salvar-li la vida. Fets com aquests ens demostren dia a dia que encara cal una gran tasca d'educació i conscienciació i que malauradament encara persisteixen seriosos enemics per a la nostra fauna.

D'altra banda, en el transcurs d'aquest projecte s'està

obtenint una informació científica i veterinària molt valuosa i única per a la llúdria de la qual fins ara no es disposava. És una responsabilitat nostra que aquesta informació sigui divulgada a través de publicacions i congressos internacionals perquè pugui fer-se servir per part d'altres centres i institucions que estan portant a terme tasques de conservació de la llúdria en altres regions del planeta. Algunes de les dades que estem estudiant inclouen els valors hematològics de referència, comportament i adaptació a alts nivells d'estrès per part de les llúdries, tractaments per alleugerir aquests nivells en animals salvatges manipulats per l'home en programes de reintroducció, anestèsia, genètica, microbiologia, etc.

El Zoo de Barcelona, amb més de 100 anys d'experiència, té personal especialitzat en la manipulació d'animals salvatges, instal·lacions preparades per realitzar quarantenes i mitjans veterinaris per avaluar diferents tipus d'animals. Tots aquests avantatges poden i han d'utilitzar-se molt eficaçment en una tasca comuna com és la conservació de les nostres espècies animals, algunes, com la llúdria, seriosament amenaçades.

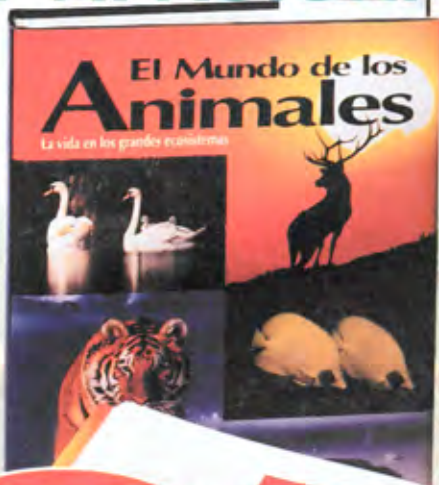
Esperem que el projecte llúdria continuï amb èxit un any més i que molt aviat, sense ajut extern, hi hagi una població sana i autosuficient a l'Empordà.

Nosaltres continuarem col·laborant per tenir uns rius, boscos i muntanyes més rics en fauna i més sans. 🐾

JESÚS FERNÁNDEZ MORÁN

FOTOS: ARXIU ZOO

INSTRUYE A SUS HIJOS Y APASIONA A TODA LA FAMILIA



5 ESTUCHES DE ELEGANTE DISEÑO QUE CONTIENEN LOS 10 VIDEOS (2 VIDEOS EN CADA ESTUCHE)

EMITIDO EN CANAL+ 10 VIDEOS

GRAN FORMATO (23 x 30 cm) ENCUADERNACIÓN DE LUJO

VIVA UNA GRAN AVENTURA POR SÓLO 1.990 PTAS. AL MES (27.860 PTAS. AL CONTADO)



- ✓ 1 Libro con:
 - 400 páginas a todo color
 - Más de 1.500 ilustraciones, fotografías y mapas temáticos
 - Textos elaborados por catedráticos de universidad
 - Más de 100 cuadros descriptivos de todas las reservas naturales del mundo
 - Explicación detallada de la vida animal en los ecosistemas del planeta
 - Ficha descriptiva de cada una de las principales especies

- ✓ 10 videos de aproximadamente 60 minutos dedicados a:
 - Ballenas azules
 - Osos polares
 - Los leones del Serengeti
 - La llamada del agua
 - Los dragones de Komodo
 - Criaturas de lo oculto
 - Tigres
 - El sigilo del jaguar
 - Armados para matar
 - El árbol y las hormigas

UNA OFERTA EXCLUSIVA PARA LOS SOCIOS DE ZOO CLUB BARCELONA

Esta extraordinaria promoción, limitada a los socios de Zoo Club Barcelona, le brinda la oportunidad única de realizar un obsequio irrepetible a su familia:

El libro EL MUNDO DE LOS ANIMALES. Una obra incomparable que reúne las mejores fotografías de la vida salvaje y contiene toda la información sobre los grandes ecosistemas del planeta.

Los videos EL MUNDO DE LOS ANIMALES. 10 videos de larga duración con las imágenes más espectaculares jamás filmadas de los animales en libertad. Para que usted y los suyos vivan en directo la emoción de la caza, del apareamiento, de la defensa del territorio...

La cámara KODAK ADVANTIX 2000 AUTO. Con la garantía de una primera marca, esta maravilla de la tecnología le permitirá obtener fotos tan espectaculares como las de los grandes profesionales. Con 3 formatos de encuadre, constituye una auténtica novedad valorada en más de 10.000 ptas.

Y todo por un precio que sólo las especiales condiciones de esta oferta exclusiva hacen posible: 27.860 ptas. o 14 cuotas de sólo 1.990 ptas. al mes sin intereses.

GRATIS si efectúa este vídeo su pedido antes del 25/7/98 con las más sorprendentes maravillas naturales de Europa



AHORA PUEDE HACER SUS FOTOS EN 3 FORMATOS DISTINTOS
Ud. elige: NORMAL, GRUPO O PANORÁMICO

Sistema APS

Cámara Kodak con garantía de un año

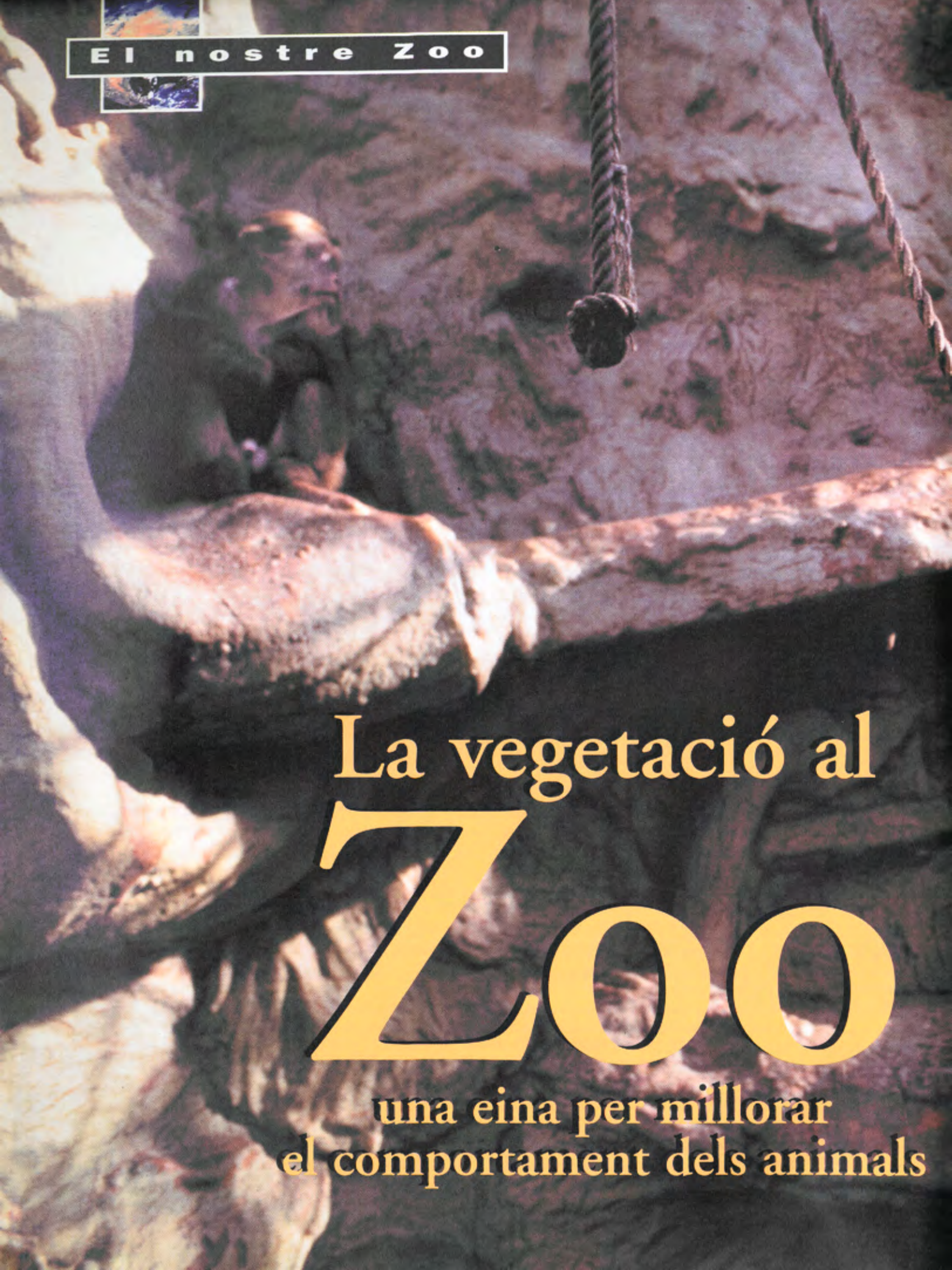


Valorada en más de 10.000 ptas.

Carga automática • Casete digital • Flash automático • Sistema reducción ojos rojos • Pantalla de cristal líquido

LLAME AHORA E INFÓRMESE SIN COMPROMISO EN EL **902 426 427** de 9 h. a 21 h. de lunes a viernes

Grand Media
OCEANO GRUPO EDITORIAL

A man in a dark shirt is looking upwards in a zoo enclosure. The enclosure features a large, horizontal log structure and a thick rope hanging from above. The background is a textured, light-colored wall.

El nostre Zoo

La vegetació al **ZOO**

una eina per millorar
el comportament dels animals



Els animals que viuen en els Zoos tenen una existència planera i tranquil·la: no tenen enemics dels quals fugir, no han de buscar el menjar per sobreviure i tenen totes les comoditats assegurades. Aquesta situació, tot i que és la desitjable, als animals els crea situacions d'apatia i canvis en l'activitat normal, i passen massa estones adormits i amb pocs estímuls i sorpreses. El resultat d'aquest mal és que els animals s'engreixen massa i en casos extrems els pot portar a fer moviments este-reotipats i repetitius.

Els zoològics de tot el món, preocupats per aquesta disfunció del comportament dels animals captius, han avançat en l'estudi de sistemes per augmentar l'entreteniment dels animals i obligar-los a trobar-se amb elements nous dins dels seus habitatacles amb els quals puguin interaccionar. Totes les pràctiques i sistemes que s'utilitzen per aconseguir un augment d'activitat en els animals captius s'anomenen tècniques d'enriquiment comportamental. Aquestes tècniques van des de subministrar l'aliment al llarg de tot el dia i amagar-lo en diferents forats de la instal·lació, fins a donar-los jocs mecànics, pilotes, rodes de camió, cordes o bidons de plàstic amb els quals puguin jugar tant com vulguin.

El Zoo de Barcelona es va plantejar fa poc més d'un any, iniciar un pla d'enriquiment en l'àrea dels primats, basat en la introducció de vegetació en els habitatacles. El pla es basa en dues opcions:

- la incorporació de vegetació viva,
- la incorporació de vegetació podada.

Incorporació de vegetació viva. Construcció d'hàbitats naturalitzats. No tot són flors i violes

L'establiment de vegetació viva dins les instal·lacions pretén

deixar enrere l'antiga visió de les gàbies de ciment netes i polides, però també fredes i avorrides, i convertir cada instal·lació en un petit hàbitat que recordi una àrea natural. Aquests nous dissenys, tot i que són més complicats de fer i de mantenir, són més apreciats pel nostre públic i són extremadament més divertits per als animals.

Els principals problemes amb què ens trobem a l'hora de pensar a plantar vegetació dins d'una instal·lació -i sobretot quan l'animal en concret és un primat curiós, altament manipulador i molt llest- són diversos: s'ho menjarà tot?, jugarà a arrancar plantes?, les espècies escollides, seran verinoses per a aquest animal en concret?, podrà enfilarse pels troncs i escapar-se?, podem fer l'hàbitat desitjat amb el nostre clima i trobarem plantes en el mercat per poder-lo fer?

Abans de plantejar-se la vegetació que anirà dins d'una instal·lació, l'equip tècnic del Zoo ha de treballar de valent, a fi de respondre correctament totes aquestes qüestions i tenir en compte l'espai, els refugis necessaris, la creació de barreres visuals entre animals, la toxicitat de les plantes i la resistència a la manipulació constant. A més, quan sigui possible, s'ha d'intentar crear un enjardinament que recordi l'hàbitat natural de l'espècie, i enginyar-se-les per escollir les plantes adequades per dissenyar un paisatge que recordi una selva, un desert, una sabana o un bosc mediterrani, segons de quin animal estem parlant.

Aquesta experiència s'ha realitzat a la nova instal·lació de **gorilles**, on l'ideal seria representar un tros de selva amb plataners, lianes i omplir-la de plantes tropicals.

Però això és impossible perquè el nostre clima no ens ho permet i perquè els animals ho destruirien i s'ho menjarien tot en quatre dies.

G O R I L · L E S

ANTIGA



NOVA

Tot i aquesta dificultat, per ara, hem aconseguit mantenir quatre zones amb una planta que, inexplicablement, no toquen: els berberis (*Berberis thumbergii*). Són plantes que punxen molt i possiblement això els fa respectar-les i a més ens serveixen per envoltar i protegir altres vegetals més exuberants. També s'ha sembrat gespa resistent, i anem experimentant amb noves espècies per tal d'aconseguir un volum important de vegetació viva.

A la galeria de titís s'ha fet el mateix, amb l'inconvenient que la petita capacitat de les gàbies no permet una plantació directament a terra. En aquests espais es col·loquen plantes tropicals directament amb test i, quan la vegetació ha rebut ja prou atacs, es retiren a una zona especial on es deixen recuperar durant un temps.

Aquestes experiències han estat molt positives tant per als goril·les com per als titís, i també s'han aplicat a les ins-

tal·lacions de llops, guepards i tortugues gegants, amb uns resultats molt satisfactoris tant per als animals com per al públic, que agraeixen aquest nou tractament de les instal·lacions.

La instal·lació dels drils i el famosíssim sot dels papions, (actualment ocupat per mandrils) eren una mostra de les antigues gàbies: formigó per tot arreu, poc mobiliari per als animals, rajoles a les parets i al fossat de separació del públic. Al Zoo ens vam plan-

tejar com millorar aquest panorama, tenint en compte la dificultat de modificar les estructures de ciment, la impossibilitat d'eliminar el fossat d'aigua i pensant que no costés molts diners.

La solució que es va adoptar a les dues instal·lacions va ser substituir els elements metàl·lics per plataformes de fusta (el contacte és molt més agradable al fred i a la calor), es van incorporar elements naturals com troncs i pedres que permeten el desplaçament entre

M A N D R I L S

ANTIGA



NOVA

diferents nivells, i davant la impossibilitat d'enjardinar tota la instal·lació, es van crear unes jardineres amb murs de 70 cm d'alçada, on es van poder plantar diferents espècies vegetals: arbusts, petits arbres fruiters, etc.

Per fer el seguiment d'aquestes modificacions i els beneficis que repercutien en els animals, vam tenir l'ajuda inestimable de biòlegs, psicòlegs i els cuidadors del Zoo, que van realitzar llargues observacions i van poder constatar els canvis produïts en el comportament dels animals. L'activitat general d'aquests va

Incorporació de productes vegetals resultants de la poda

En el cas d'instal·lacions més petites de primats, on els animals són altament destructius i no hi ha espai per plantar, s'ha optat per fer un pla d'enriquiment comportamental a base de branques, fulles i troncs provinents de la poda dels arbres del Zoo, i la incorporació d'escorça de pi i torba per cobrir els sòls de formigó. Això és el que s'ha fet a la galeria dels petits primats, on es poden observar diferents espècies de cercopitècids i cèbids. Les branques i fulles que els donem propor-

Amb la incorporació de vegetació dins les instal·lacions s'aconsegueix proporcionar un ambient molt més natural

ment en captivitat dels primats, tant en l'estat físic com psíquic. Amb la incorporació de vegetació dins les instal·lacions s'aconsegueix proporcionar-los un ambient molt més natural on poden desenvolupar el seu comportament de forma menys limitada: enriqueim el seu entorn i automàticament enriqueim el seu comportament (manipulatiu i locomotor), que es reflecteix immediatament en una disminució de l'estrès i una millora en el comportament social dels grups. El fet d'estar més ocupats destriant fulles i

D R I L S

ANTIGA



NOVA



augmentar, va disminuir l'agressivitat entre el grup i com fan en el seu hàbitat natural, es passen el dia buscant aliments i petits invertebrats entre la terra i la vegetació. Afortunadament, les destrosses en la vegetació no han estat tan importants com ens pensàvem i tan sols algunes espècies concretes han desaparegut de la llista inicial.

Amb el temps, aprendrem quines són les plantes més i menys apreciades per cadascun dels animals i podrem plantar en conseqüència.

cionen un ambient boscos que afavoreix la creació de barreres visuals i els dona multitud d'elements per manipular, per trencar i fins i tot per menjar.

Periòdicament es renova tot el brancatge, i els animals es troben cada cop amb una instal·lació totalment nova, que els dona nous motius per investigar i estar actius.

Els elements que els proporcionem provenen del nostre jardí o de les podes que es fan a la ciutat, i són a base de bambú, iuques, fulles de pal-

mera, branques d'alzina, d'acàcia, de pollancre, fulles de margalló, de troana, d'olivera i tot el que se'ls pugui donar sempre que no tinguem la sospita que pugui ser tòxic per als animals. En un futur, es pretén delimitar zones del jardí dedicades exclusivament al cultiu de plantes de creixement ràpid, que es reservarien per als nostres primats.

Conclusió

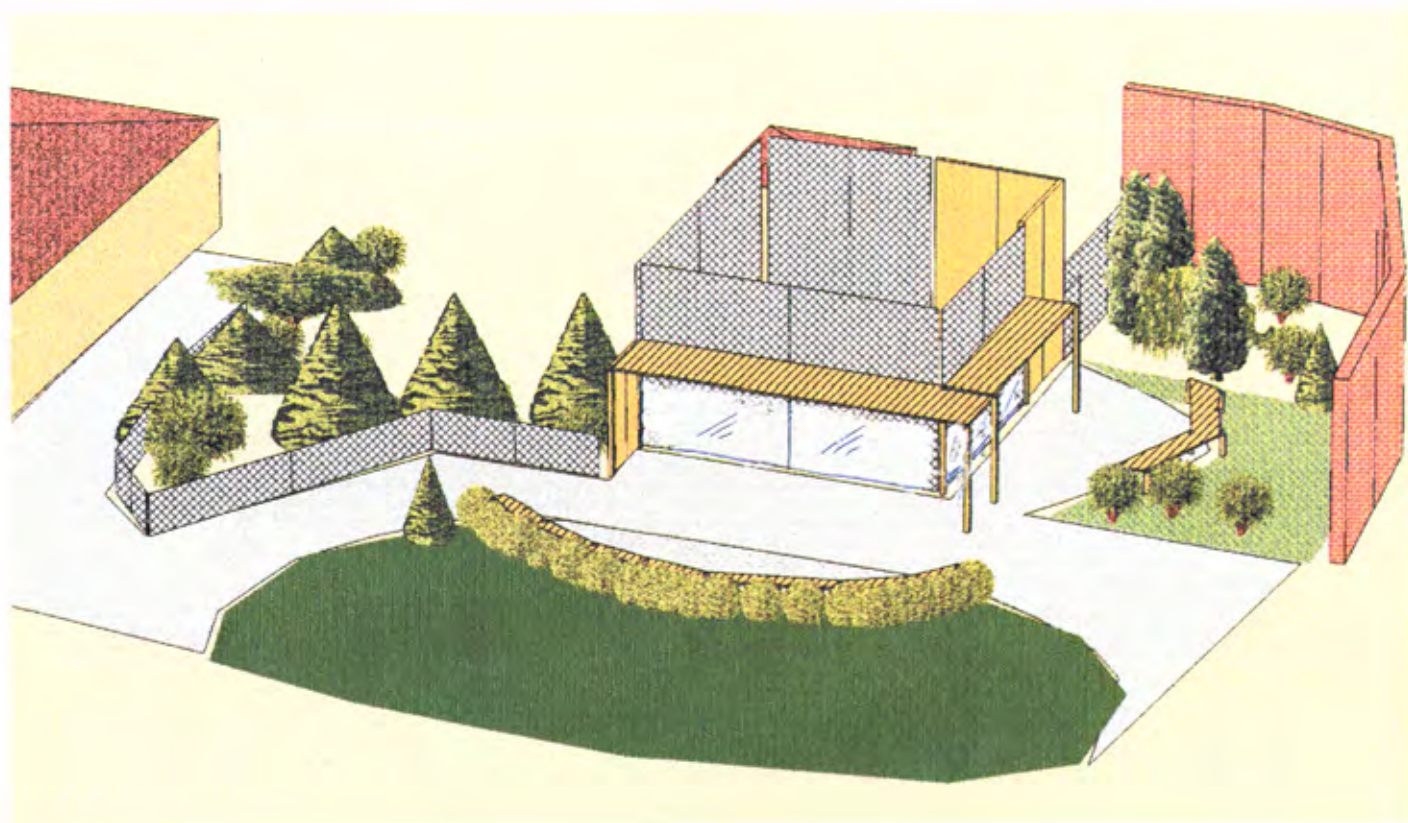
El nostre objectiu és aconseguir una millora en el manteni-

branques, produeix una disminució de les tensions entre individus i l'augment de refugis i obstacles ajuda que les baralles quedin reduïdes a petites disputes.

També hem d'assenyalar que amb aquestes millores el públic pot observar els animals en actituds més naturals i treure una conclusió més educativa del que representa una espècie i la seva relació amb l'entorn. 🍌

M. TERESA ABELLÓ
EULÀLIA BOHIGAS

Nova casa per a la petita **JAWI**



Per acollir la nova cria d'orangutà que va néixer el desembre passat i poder mostrar-la al públic correctament, hem hagut de remodelar l'antiga gàbia d'orangutans per tal d'adequar-la a les seves necessitats i millorar la visió del públic.

A la part interior, a l'habitatacle en si, s'han col·locat una

sèrie d'estructures de fusta que omplen l'espai i reproduïxen una espècie de bosc amb multitud de branques, per on els animals poden desplaçar-se per les altures tal com fan pels arbres del seu hàbitat natural.

Entre les fustes i les plataformes s'han lligat cordes i xarxes per augmentar els punts de

recolzament dels animals, i la instal·lació s'omplirà d'encefalls i palla per condicionar el sòl de formigó.

Per la part del públic, s'ha modificat tota una cantonada de la instal·lació, que era de xarxa metàl·lica i s'ha substituït per dos finestrals envidriats, per on els visitants podran

observar molt de prop els animals. Tota la zona i els voltants d'aquesta àrea també s'han millorat, amb la construcció de jardineres, millorant el camí d'accés i col·locant rètols explicatius sobre la importància i les necessitats de conservació d'aquests primats tan curiosos i espectaculars. ●●



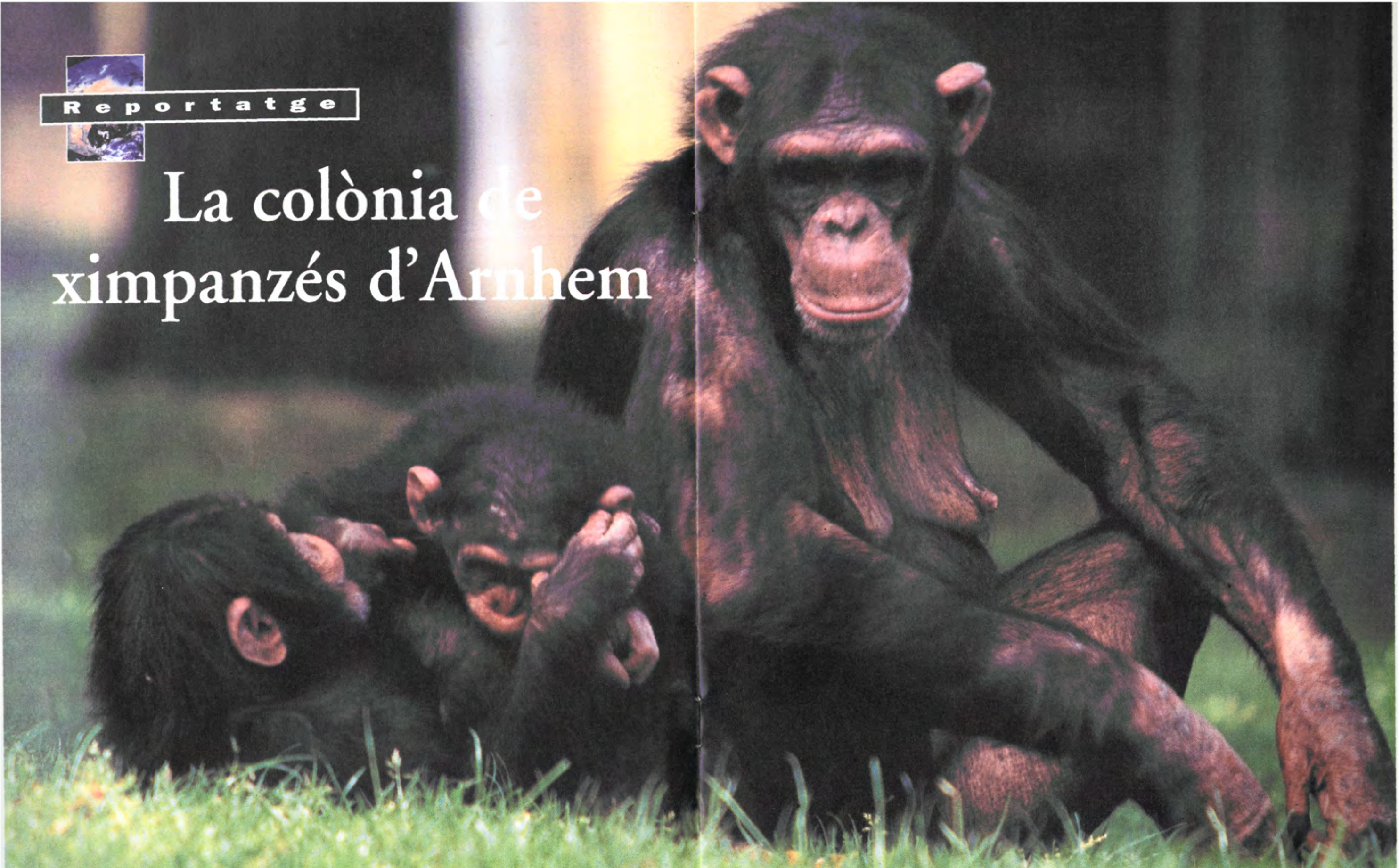
Són mare i filla... Oi que es nota?

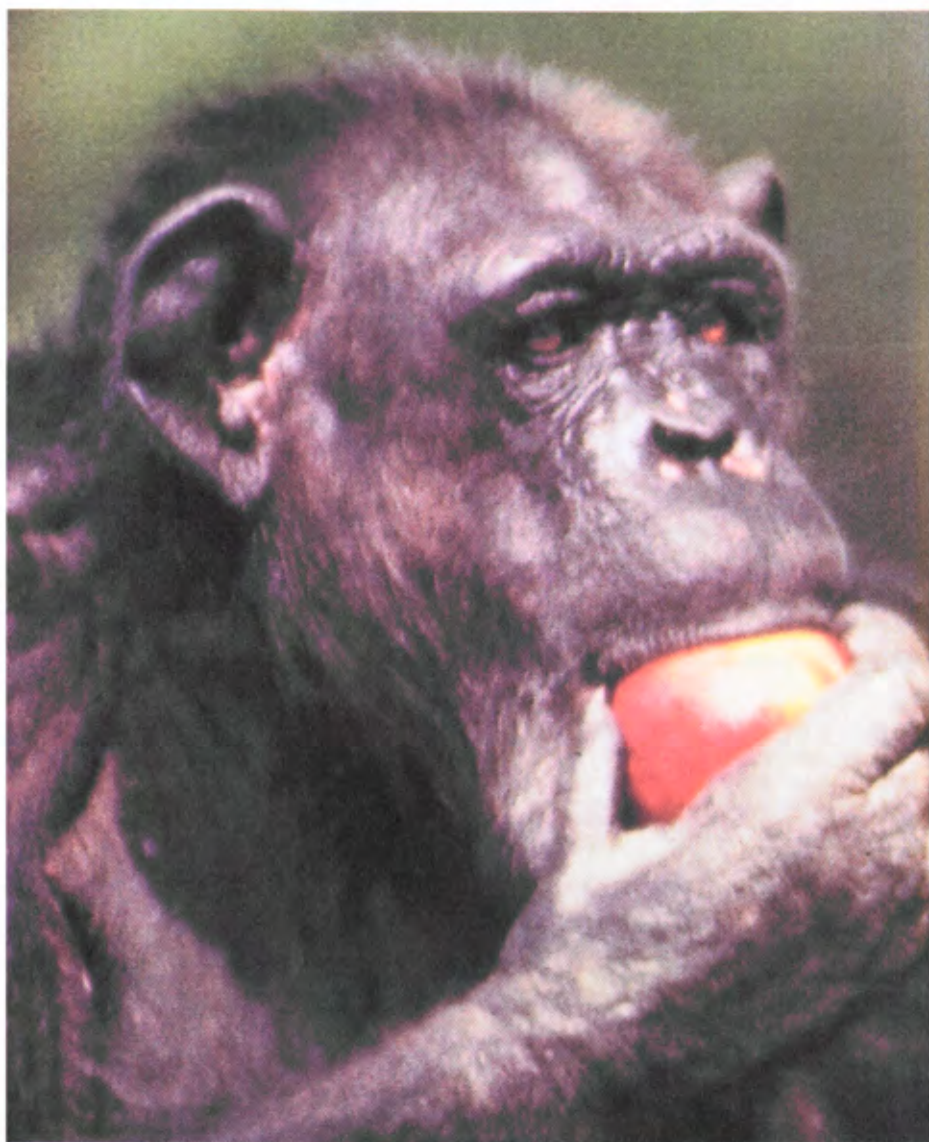
És clar que es nota que són mare i filla! La mare es diu LOKI. La filla JAWI, i tot just té sis mesos. La imatge de les dues donà la volta al món, i ben segur que les vas veure a la televisió, ja que per primer cop el part d'una orangutan va ser rodat en vídeo, i divulgat per tots els mitjans. JAWI és nascuda a Barcelona. Al nostre ZOO. A partir del **29 de maig**, amb el bon temps, la petita JAWI i la seva mare LOKI es mostren a petits i grans al ZOO DE BARCELONA. És arribada l'hora de presentar JAWI en societat. I...ja veuràs com s'assemblen. No t'ho perdis. Cal veure-les de prop. Són mare i filla... oi que es nota?



Reportatge

La colònia de ximpanzés d'Arnhem







Al zoo holandès d'Arnhem viu la colònia de ximpanzés en captivitat més gran d'Europa. La composició del grup i les instal·lacions on viu són un fidel reflex del seu medi natural, cosa que ha convertit aquest zoo en un marc privilegiat per a l'estudi de la conducta d'aquests primats. Aquesta conducta tan complexa ens pot ajudar a entendre com vivien els nostres avantpassats i comprendre millor qui som.

La colònia de ximpanzés d'Arnhem manté una composició i un nombre d'individus semblants als que observem en l'estat natural, a les selves tropicals del centre i l'oest d'Àfrica, cosa que els permet establir una estructura social semblant a la que mostren en llibertat. Estem davant d'uns animals eminentment socials i les relacions que es donen entre ells són molt més riques del que un observador poc informat podria sospitar. No en va són

els primats més propers a nosaltres en el regne animal. Partim d'un tronc comú del qual ens vam separar fa uns cinc milions d'anys i comparteixen amb nosaltres el 98% del material genètic.

Aquesta colònia es va establir el 1971 amb set mascles i sis femelles. L'objectiu principal va ser aconseguir un grup amb una composició social que s'assemblés com més possible a la que tenen en estat salvatge. Per tal d'aconseguir-

ho s'hi han anat incorporant nous exemplars fins a arribar als trenta-un actuals.

La conducta observada entre els individus d'aquesta colònia és molt semblant a la que presenten en estat natural. Els ximpanzés no paren gaire atenció a les activitats dels humans de fora el seu recinte, tot i que de vegades els joves s'entretenen llançant pals al públic.

En captivitat no necessiten passar bona part del dia cercant aliment, com passa en lli-





bertat, però tot i així mostren conductes de recerca com menjar herba, recollir glans i agafar fulles saltant i pujant als arbres. A Arnhem disposen de més temps lliure, temps que passen amb interaccions socials, espugant-se, jugant i descansant. Encara que la proporció del temps dedicat a les diverses activitats és diferent a la del medi natural, les conductes estudiades mostren un gran paral·lelisme. No s'obser-

ven nivells alts d'agressivitat i la major part del temps el grup està tranquil.

Al llarg de dues dècades, un equip d'investigadors dirigits pel prestigiós primatòleg holandès Frans de Waal ha estat fent un estudi de camp, anotant i analitzant dia a dia el comportament dels ximpanzés del zoo d'Arnhem. D'aquestes in comptables hores d'observació va sorgir una llarga sèrie de conclusions que Frans de Waal

va exposar en el seu fascinant llibre *La política dels ximpanzés*. En aquesta obra es tracten aspectes fins aleshores desconeguts en el comportament d'aquests primats, com les lluites de poder, la dominància, les reconciliacions, les aliances entre camarades, les actituds de submissió i la capacitat per a la dissimulació i l'engany.

Des del començament, aquests estudis han confiat exclusivament en l'observació

sense cap intervenció externa. Actualment continuen per part d'un equip renovat que centra els seus esforços en aspectes tan interessants com les coalicions, la conducta amistosa, la predisposició a compartir l'aliment, la lateralitat, les relacions materno-filials i la manipulació d'instruments. 🐼

TEXT I FOTOS

ROSA M. RIBOT - JORDI CEBRIÁN

Doñana, el preu de la irresponsabilitat





EL DESASTRE

Fins al dia 25 d'abril d'enguany, Doñana era la joia més rutilant dels espais naturals d'Europa occidental. Un extens territori de 50.000 hectàrees d'aiguamolls, garrigues i dunes, habitat per importants comuni-

tats biològiques, centenars d'espècies animals i vegetals -algunes en imminent perill d'extinció- i punt de parada inexcusable en els trajectes migratoris de nombrosos ocells en els seus viatges entre Europa i Àfrica; un territori que per

una sèrie improbable de circumstàncies afortunades havia arribat, de manera gairebé miraculosa, pràcticament intacte fins als nostres dies. La matinalda d'aquell dia cinc milions de metres cúbics d'aigua i llot tòxic s'aboquen sobre la comarca,

com un immens vòmit d'immundícia. La catàstrofe s'origina 60 km riu amunt, on la bassa d'emmagatzematge de les mines d'Aznalcóllar es trenca i aboca el seu contingut al riu Agrio i d'aquest al Guadiamar, afluent del Guadalquivir, que constitueix la



principal aportació d'aigua als aiguamolls de Doñana. La riuada és extremadament àcida i va carregada de metalls pesants, sobretot arsènic, coure, plom, argent, zinc i cadmi, tots molt tòxics per als éssers vius. Les ribes del riu es neguen i quan les

aigües es retiren deixen una desoladora capa de fang negre verinós que ofega milers d'hectàrees de conreus, que es perden completament. Alguns pous s'han contaminat per l'entrada d'aigua de la riada a través de la boca, de manera que l'ai-



gua bruta ha arribat a l'aqüífer subterrani.

El conjunt de Doñana comprèn dos espais protegits: el Parc Nacional de Doñana pròpiament dit i l'anomenat Parc Natural de l'Entorn, de Doñana. La construcció de tres dics de contenció impedeix l'entrada de les aigües ennegrides al perímetre del Parc Nacional i les desvia al Guadalquivir. Així es pot parar el primer cop a la part més valuosa de Doñana, però el Parc Natural queda envaït de ple per la riada tòxica i, de fet, la major part del fang queda retinguda en aquesta zona pels dics. La

mateixa construcció dels dics a corre-cuita, amb la consegüent utilització de maquinària pesant a la zona protegida, suposa una agressió al Parc Natural que hauria estat intolerable dos dies abans.

Les conseqüències

En un primer moment els peixos i la resta de la fauna aquàtica no van tenir temps ni d'intoxicar-se, ja que la mateixa acidesa de les aigües en va matar milers en poques hores. Les concentracions dels diversos metalls pesants, fins a mil vegades superiors a les tolerables pels organismes, ocasionen estralls



més persistents perquè es transmeten als ocells que mengen els peixos morts, de manera que entren en la cadena alimentària i afecten tot el conjunt de la fauna i la flora.

Cal enretirar el fang abans que arribin les pluges de la tardor i l'escampin encara més, però sembla que el ritme dels treballs està molt lluny de ser l'adequat.

Segons l'opinió del Consell Superior d'Investigacions Científiques, s'han de treure més de 10.000 tones diàries de fang per poder enllestir a temps; molt més del que s'està fent. A això s'afegeix la manca de coneixement amb què s'està actuant: per enretirar uns centímetres de fang contaminat s'està arrencant terra fins a 30 cm de fondària i per

tant arrabassant el sòl fèrtil de sota. Tanmateix, encara que la feina es pugui fer en les millors condicions possibles, el conjunt de Doñana restarà afectat durant dècades i, sens dubte, les conseqüències començaran a notar-se en termes de disminució de les poblacions animals en poc temps.

Les conseqüències socioeconòmiques d'aquesta catàstrofe seran notables: tota una comarca que veia el futur amb optimisme, havent basat el seu desenvolupament en la promoció de les riqueses naturals, restarà marcada per l'estigma del vessament tòxic durant anys a venir.

El pitjor de tot és que no ha estat un accident fortuït. Els

grups ecologistes, incloent-hi un enginyer acomiadat de l'empresa Boliden per aquest motiu, havien denunciat la situació davant totes les instàncies possibles, des de l'empresa responsable fins a la Unió Europea; però a tot arreu rebien la mateixa resposta: això no pot passar mai. És la resposta habitual: podem estar plenament segurs que abans de la propera catàstrofe ecològica, algú amb capacitat d'evitar-la haurà dit "no hi ha cap risc". En l'apoteosi del cinisme, l'informe que el govern espanyol va trametre a Brussel·les arran de la denúncia sobre l'estat de les mines d'Aznalcóllar, per treure's les puces ecologistes de sobre, es deia textualment que les aigües

del riu Guadiamar, el mateix sobre el qual s'han fet els dics de contenció, "no entren al Parc Nacional de Doñana".

A la fi de l'estiu començaran les grans migracions dels enormes estols d'ocells aquàtics que hauran criat a Doñana i aniran cap a l'Àfrica, al sud. Al mateix temps, altres ocells provinents del nord arribaran a passar-hi l'hivern. En dos anys, el plom, el cadmi i també l'argent d'Aznalcóllar seran presents des del golf de Guinea fins a Escandinàvia. No hauria valgut la pena preocupar-se una mica més quan encara s'hi era temps? Aprendre algun dia la lliçó?

JOSEP-LLUÍS MELERO

FOTOS: EFE

GOSSETS DE LES PRADERIES, els petits ciutadans de les praderies nord-americanes

La imatge de les grans praderies nord-americanes la tenim associada a la conquesta de l'Oest per part dels colons que buscaven noves terres durant el segle passat, i el seus habitants més populars serien els immensos ramats de bisons americans i els indis que vivien caçant-los.

Però també hi vivien uns éssers vius tan característics d'aquestes grans hàbitats oberts com els bisons i els indis, encara que molt menys coneguts: els gossets de les praderies, petits rosegadors de costums subterrànics que també tenien un importantíssim paper en el manteniment d'aquest hàbitat tan representatiu de l'Amèrica del Nord.





Es calcula que fa dos segles hi devia haver uns 5.000 milions de gossets de les praderies, distribuïts per una àmplia àrea que anava des del sud del Canadà, a través del centre dels Estats Units, fins al nord de Mèxic. La colònia més gran coneguda, per exemple, localitzada a l'estat de Texas al començament del segle, estava formada per uns 400 milions d'individus i ocupava una extensió d'uns 64.000 km². Tal quantitat d'animals tenia un evident efecte fertilitzant

sobre les praderies i, a més, la continuada retallada de l'herba provocada per aquestes multituds d'animals n'augmentava el contingut de proteïnes, la qual cosa donava lloc a un destacat benefici ecològic. De fet, estudis actuals demostren que els bisons i els antílops americans, si poden escollir, prefereixen anar a menjar a les zones on habiten els gossets.

Aquestes grans poblacions, en l'actualitat molt menys nombroses, estan organitzades en autèntiques ciutats sub-

terrànies, constituïdes per quilòmetres de corredors que comuniquen entre si els caus dels diferents clans familiars, la unitat social bàsica d'aquests animals. Cada un d'aquests clans està format per un mascle adult, de 2 a 5 femelles adultes i un nombre variable de joves i cries (4-6).

Els caus familiars, que poden mesurar 5 metres de fondària i més de 30 de longitud, acostumen a tenir l'entrada aixecada sobre la superfície amb cúmuls de terra per tal de

prevenir possibles inundacions a l'època de pluges. Aquest fet és força habitual a l'hivern, i aquests previsors animals fins i tot disposen de galeries verticals cegues que els permeten mantenir-se aïllats i secs el temps suficient fins que baixa el nivell de l'aigua si el cau principal queda negat.

L'entrada de cada cau de la colònia està situat a uns 5-6 metres de distància de la dels veïns, i juntament amb el terreny que l'envolta constitueix el seu territori, el qual és

Distribució geogràfica de les 5 espècies de gossets de les praderies.



defensat davant tots els altres grups familiars.

Cal destacar que els caus abandonats dels gossets també aconsegueixen una important funció en el món de les praderies, ja que són utilitzats per tota una sèrie de variats hostes com mussols terrestres, turons de peus negres, toixons americans, guineus, conills, aranyes, formigues, gripaus, urodels com l'axolotl... i fins i tot cròtals!

Un altre tret destacat d'aquests animals és el seu comportament social, que resulta força complex i vistós. Així, per exemple, quan es troben dos animals que han sortit a menjar, s'arrosseguen un davant l'altre movent la cua fins que posen en contacte el musell, el famós "petó" dels gossets de les praderies, que és

un senyal de reconeixement i salutació, però que es torna d'amenaça si el contrincant és un desconegut.

Normalment, però, la comunicació amb els altres membres de la colònia es realitza mitjançant uns forts crits que emeten des de l'entrada del cau. El crit territorial, característic de cada individu i que fan aixecats sobre les potes del darrere i amb el musell apuntant cap al cel, no provoca cap reacció en la colònia, mentre que el crit d'alarma, encara més potent, fa que tots els animals s'amaguin immediatament dins el cau. Aquest crit de perill, que es pot repetir fins a 40 vegades per minut, és el que els ha donat el poc adequat nom de gossets de les praderies.

La seva activitat diària és

fonamentalment diürna, encara que es mostren més actius a primeres hores del dia i al capvespre, i són animals d'alimentació herbívora que mengen gramínies i altres plantes herbàcies que creixen a les praderies, però que complementen esporàdicament amb petits invertebrats (escarabats, llagostes, cucs...). Quasi mai beuen, ja que l'aigua que necessiten l'aconsegueixen directament de la mateixa herba. Tenen bosses de pell dilatables a les galtes, però no les solen utilitzar per recollir ràpidament el menjar com fan els hámsters, per exemple, i tampoc emmagatzemen aliment per a l'hivern, com fan els esquiroles, ja que durant aquest període de l'any resten inactius en un plàcid insomni hivernal, sobrevivint-

gràcies al greix acumulat durant l'estiu.

A diferència de la major part de rosegadors, i encara que no ho sembli donades les nombroses poblacions, el seu potencial reproductor no és exageradament explosiu. Així, només solen criar un cop l'any, el nombre de cadells acostuma a ser d'entre 2 i 5, i no arriben a la maduresa sexual fins als 2 anys. La gestació dura entre 27 i 37 dies, els petits neixen cecs i nus, no obren els ulls fins a les 5 setmanes i la lactància dura 1 mes i mig.

Els seus enemics naturals són nombrosos i en tenen a tot arreu. Per l'aire són atacats pels falcons de les praderies, els aligots de cua vermella i altres rapinyaires, per terra ho són pels linxs, els coiots o els toixons, i sota terra els capturen els turons de peus negres o les serps de cascavell.

Però, com sempre, el perill més greu per a aquests animals prové de l'home, que els ha considerat des de sempre perjudicials i els ha eliminat de gairebé el 98% de la seva àrea de distribució original mitjançant la caça directa, l'enverinament massiu o la destrucció de les seves colònies. Els motius d'aquesta implacable persecució? Doncs la competència per l'herba de les praderies amb les vaques dels ramaders que, a més, es poden trencar les potes (així com els cavalls) amb les galeries poc profundes de les seves ciutats subterrànies.

I el fet és que això encara no s'ha acabat, ja que es continuen matant gossets de les praderies avui dia i pràcticament només queden poblacions una mica nombroses a l'interior dels parcs i altres



zones naturals protegides. Hi ha 5 espècies diferents de gossets de les praderies, la més abundant de les quals és la que tenim al Zoo de Barcelona, el gosset de les praderies cuanegre (*Cynomys ludovicianus*), que es caracteritza per tenir la part final de la cua d'aquest color.

Hi ha una altra espècie de cua negra, el gosset de les praderies mexicana (*Cynomys mexicanus*), que és la que es troba en més greu perill d'extinció de totes i que està catalogada pel CITES en el seu apèndix I, mentre que les altres tres presenten l'extrem de la cua de color blanc: el de Gunnison (*C. gunnisoni*), el cuablanc (*C. leucurus*) i el d'Utah (*C. parvidens*), que també es troba en una situació precària, catalogada com amenaçada per la IUCN, i amb una població

de no més de 10.000 animals que sobreviuen en 6 petites colònies situades en zones protegides dels Estats Units, i que hi van ser traslladades amb urgència des dels terrenys privats on es localitzaven originàriament per tal d'evitar-ne el total extermini.

Els gossets de les praderies cuanegres de la nostra col·lecció, dos mascles i dues femelles, ens han arribat des del Zoo de Madrid, i són uns dels nostres hostes més recents, per la qual cosa encara no han tingut temps d'augmentar la seva, per ara, petita colònia. Sens dubte, però, aviat la veurem més nombrosa i podrem descobrir en directe el perquè del seu curiós nom.

RAFAEL CEBRIÁN

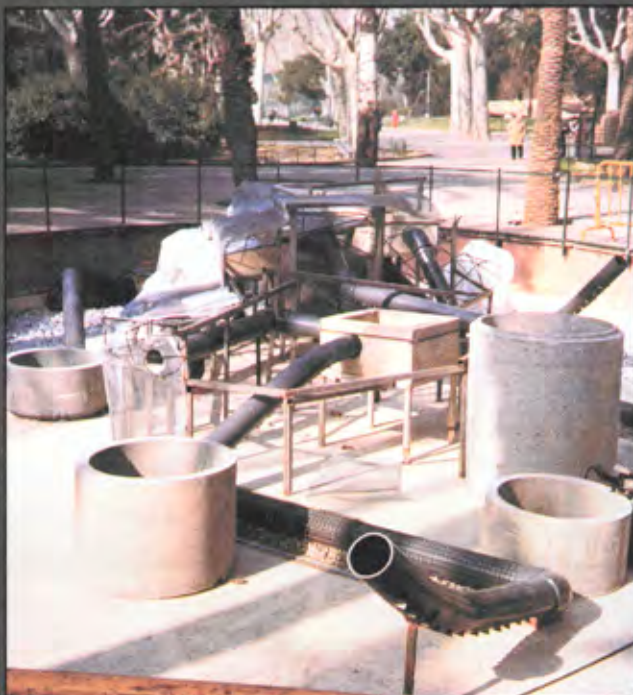
NOVA INSTAL·LACIÓ PER A GOSSETS DE LES PRADERIES

La instal·lació que hem construït per a aquests nous hostes del Zoo és tota una obra d'art.

Exteriorment el públic pot veure una imitació d'una zona de la seva àrea de distribució, una zona més aviat desèrtica amb roques marronoses, sorra i vegetació a base de gespa, cactus i luques. Però el que el públic no veu, i que és el més interessant, és tota la construcció de tubs, galeries i nius que hi ha amagats sota la roca i que reconstrueixen els caus on habitualment viuen aquests animals.

Quan vam dissenyar la instal·lació havíem d'acomplir diversos objectius, per aconseguir que funcionés correctament:

- 1.- Que no poguessin excavar, fer galeries i sortir de la gàbia.
- 2.- Construir un entramat de tubs i de nius resistent, per on els animals poguessin transitar, amagar-se, sentir-se segurs i reproduir-se.
- 3.- Aconseguir un tipus de barreja de terra especial per permetre la seva innata necessitat d'excavació.
- 4.- Plantar-hi vegetació pròpia de l'hàbitat natural i evitar que els animals se la mengessin en quatre dies. Per començar, es va cimentar tota la base de la cubeta de la instal·lació, per tal de fer una gàbia totalment tancada per sota i evitar que s'escapessin i campessin lliures pel Zoo. El segon



pas va ser muntar una xarxa de galeries a base de tubs de PVC per reconstruir camins prou llargs per sota de tota la instal·lació, amb 5 sortides a l'exterior per on els animals poguessin entrar i sortir lliurement. En els tubs es van inserir petites escaletes per tal d'ajudar els animals més petits a pujar i baixar.

Seguidament, i per protegir la vegetació que volíem plantar-hi, es van col·locar 5 tubs verticals de ciment dels que s'utilitzen per al clavegueram, per utilitzar-los com a jardineres, i així evitar que els animals poguessin destruir-les.

Sobre tot això es va fer el maquillatge de la instal·lació, modelant formigó per fer una pedra artificial sobre aquestes construccions i donant un acabat naturalitzat. Finalment es va plantar la vegetació a les jardineres abans descrites amb plantes originàries de la zona on viuen aquests animals. La resta es cobrí amb una barreja especial de sorra i sauló, que permet l'excavació i no es compacta fàcilment.

El resultat de tot això ha estat molt satisfactori i després d'un mes d'utilització de la gàbia, els animals fan servir tots els caus i les galeries. Tot i que la vegetació està patint algunes mossegades dels animals, i hem hagut de protegir els tronc amb malla, per evitar que els roseguessin, el balanç final és molt positiu.

ADOPCIIONS D'ANIMALS

PARTICULARS

Família LAMUELA ANTONINO
1 GOSSET DE LAS PRADERIE

ZAIDA AZNÁREZ AMOR
1 PANTERA NEGRA

Família ORTÍZ GÓMEZ
1 SURICATA

MARC BONET SIMÓ
1 DRAGÓ DE CUA PLANA

RAMON ESCOLÁ TORÁ
1 FALSA CORAL

Família ESCOLÁ SIMÓ
1 ORIL

EDGAR ESCOLÁ SIMÓ
1 LLANGARDAIX DE CUA ESPÍ

ARANTXA CATALÁN i GÓMEZ
1 TITÍ EMPERADOR

JORDI i JAUME DAMIÀ ROSAL
1 CÉRVOL COMÚ

JOSEP IBÀÑEZ FARGAS
1 CONILL

EMPRESSES I ENTITATS COL.LABORADORES



DROMEDARI



INSTAL·LACIÓ
LEÓ MARÍ
DE CALIFÒRNIA



GUEPARDS
LEMURS DE CUA
ANELLADA



INDUSTRIAS TITAN, S.A.

TIGRE DE SUMATRA



SERDESA, S.A.

CAPIBARES



LLEÓ D'ANGOLA



PLACETA
DELS LLOROS



TIGRE DE SUMATRA



CÒNDORS
DELS ANDES



CALIER
LABORATORIOS

PORCS IBÈRICS



TORTUGA GEGANT
DE LES
SEYCHELLES



BASI, S.A.

COCODRIL DEL NIL



Cercle d'Amics
dels Parcs Naturals

Una proposta lúdica per atansar-se al medi

« Voleu conèixer millor la vegetació, la fauna, la geologia, la cultura i els paisatges dels parcs naturals? »

« Voleu informació de les activitats que s'organitzen als parcs naturals? »

« Creieu que la bona gestió dels nostres recursos naturals és responsabilitat de tots? »

« Us agradaria tenir informació sobre espais protegits d'arreu del món? »

Si la vostra resposta a alguna d'aquestes preguntes és afirmativa, molt probablement us pot interessar pertànyer al Cercle d'Amics dels Parcs Naturals.

Com atansar-se als espais naturals

Apropar-se a la natura de forma ordenada i respectuosa és la proposta que des de diferents graus de l'Administració i de la societat civil s'ha anat propugnant en els darrers decennis. En una societat essencialment urbana (el 75% de la població mundial viu en

grans aglomeracions urbanes, i a Catalunya el 80% de la població es concentra en un 7% del territori); és lògic i comprensible el desig de la majoria de la població d'atansar-se als espais oberts a la recerca de la tranquil·litat, l'aire pur, els paisatges i els serveis que no es troben a la ciutat.

El que ens proposem avui és

que aquesta aproximació al medi es faci de forma respectuosa i amb esperit encuriós, amb el valor afegit d'endur-se a casa uns nous coneixements, o bé uns nous amics.

El Cercle d'Amics dels Parcs Naturals

Aquesta filosofia entronca de ple en la tarannà del Cercle d'Amics dels Parcs Naturals. El Cercle és un col·lectiu d'usuaris i simpatitzants dels parcs naturals en concret, i dels espais protegits en general, promogut per la Diputació de Barcelona l'any 1995, ara ja fa tres anys.

Aquest col·lectiu ofereix als seus socis serveis, informació, activitats, facilitats en l'ús d'equipaments i possibilitats de participació voluntària en el manteniment i la gestió dels espais protegits. Hi ha quatre

modalitats per a fer-se'n soci: individual (per majors de 18 anys), juvenil (de 14 a 18 anys), familiar (que aplega la parella i també els fills), protector i voluntari (si es dedica un mínim de 25 hores anuals a tasques de conservació, neteja i manteniment del medi que són proposades pel mateix Cercle).

Mensualment, el Cercle organitza sortides i excursions guiades per als seus socis als parcs naturals i altres espais protegits, tant de Catalunya com de la resta d'Espanya i de l'estranger.

També organitza mensualment conferències sobre espais naturals i indrets singulars d'arreu del món, a càrrec de reconeguts especialistes en el seu àmbit. A més, edita un full informatiu de caràcter trimestral i una revista monogràfica



El bosc màgic d'Ibardola, a Navarra, que els socis del Cercle van visitar durant la darrera Setmana Santa. Foto: FUSIC

TAULA 1.

NÚMERO DE CARNET DE SOCIS PER MODALITATS (JUNY 1998)

MODALITAT	NOMBRE
Individual	1.158
Juvenil	23
Familiar	506
Voluntaris	272
Promotors	3
Honorífics	2
Empresa	2
Total carnets	1.966
Total persones associades	2.913

(Amics) de periodicitat semestral. Per a la seva difusió i la captació de socis, el Cercle disposa de tres quioscos informatius. Un està instal·lat permanentment al Centre d'Interpretació de Can Casades, a la Vall de Santa Fe, al parc Natural del Montseny; i un altre al Centre d'Interpretació del Coll d'Estenalles, al Parc Natural de Sant Llorenç del Munt i l'Obac. Un tercer itinerari per diferents localitats aprofitant certàmens, fires i

altres celebracions multitudinàries d'índole diversa.

Cal dir que l'experiència ha sorprès la mateixa empresa: en dos anys i mig d'existència, el Cercle ha assolit 2.700 socis (maig de 1998). Si llegint aquestes ratlles us sentiu motivats per formar-ne part, no dubteu a contractar amb nosaltres.

Les activitats del Cercle

Ser soci del Cercle permet assistir a les diferents sortides

que es programen al llarg de l'any. Es tracta de sortides d'un dia (tot i que també se n'han fet de fins a quatre dies en el període de vacances de Setmana Santa) amb un nombre limitat de persones (que oscil·la entre 50 i 150, segons les destinacions). En aquestes excursions sempre es va acompanyat de guies i els socis són atesos per monitors locals a l'hora de fer l'itinerari proposat. En aquest temps s'han visitat la majoria dels parcs natu-

ral de Catalunya -alguns, lògicament, en més d'una ocasió- i també d'altres espais de fora (la reserva de la biosfera d'Urdaibai al País Basc; el Parc Nacional de les Cevenes, al sud de França; les serres d'Aralar i Urbasa-Andía i La Foz de Lumbier a Navarra).

A més de les excursions, el Cercle organitza mensualment conferències de caràcters ben divers buscant temes suggerents i inquietants, que transportin els assistents per totes les latituds del globus. En aquests mesos hem pujat al Kilimanjaro, hem passejat en barca per l'Amazonas, hem begut mate amb els inques del Perú, hem nedat amb les balenes al Canadà, hem dormit sota els estels de la selva africana, hem baixat a coves i avencs, hem migrat amb estols d'aus per tot Europa, hem reconegut l'art de monuments mil·lenaris, hem conegut les espècies de les Galàpagos, hem patinat per geleres, hem après a predir el temps i reconèixer els arbres, hem conegut la llengua dels indígenes, hem tastat fruites tropicals del Carib, hem escoltat llegendes de fades i cavallers,... En definitiva, hem viatjat plegats de la mà, i les imatges, de grans viatgers ens han contagiats les ganes de saber i el respecte per les petites coses.

Els voluntaris del Cercle

Ja hem dit que una de les modalitats de pertànyer al Cercle d'Amics és fer-se'n voluntari. Això l'allibera de pagar la quota anual. El voluntari del Cercle té unes peculiaritats que el distingeixen de la resta de moviments de voluntariat que, de ben segur, deuen conèixer: Creu Roja, ONG's, Voluntaris 2000, etc). El

TAULA 2.

ACTIVITATS REALITZADES PELS SOCIS VOLUNTARIS DEL CERCLE DES QUE ES VA FUNDAR

DATA	ACTIVITAT
1995	
Abril	Neteja de boscos al Parc Natural del Garraf
Agost	Atenció al públic en un acte de "Viu el parc" al Montseny
Novembre	Neteja de boscos al Parc Natural del Montnegre i el Corredor
Desembre	Replantació d'alzines i pins al Parc Natural del Garraf
1996	
Febrer	Neteja de boscos a Sant Llorenç del Munt
Abril	Col·laboració en la I Jornada Popular per a la Natura (Montseny)
Maig	Senyalització d'un itinerari al parc Natural del Garraf
Agost	Atenció al públic en un acte de "Viu el parc" al Montseny
Octubre	Millora i neteja al Parc Comarcal del Castell de Montesquiú
Novembre	Millora i neteja al Parc Comarcal del Castell de Montesquiú
Desembre	Col·laboració en la "Gran festa" del Parc Natural del Garraf
1997	
Juny	Adequació del camí dels Monjos, a Sant Llorenç del Munt
Juliol	Arranjament d'una bassa al Parc Natural del Garraf
Setembre	Empedrar el camí d'un itinerari al Parc Comarcal del Castell de Montesquiú
Novembre	Empedrar el camí d'un itinerari al Parc Comarcal del Castell de Montesquiú
1998	
Març	Neteja i recuperació de camins de bast, al Parc Natural del Montnegre i el Corredor
	Arranjament d'un punt d'aigua al Parc Natural del Garraf
Abril	Neteja d'itineraris, al Parc Natural del Montnegre i el Corredor

Cal dir que en totes aquestes activitats, el Cercle assumeix el cost del transport (en autocar) des de Barcelona fins a l'indret on es duu a terme l'acció. A més, dona a tots els participants l'esmorzar i el material logístic necessari per fer l'activitat. Finalment, el grup de voluntaris sempre està acompanyat per un responsable del Cercle i coordinat directament per personal tècnic del parc natural respectiu.

voluntari del Cercle s'emmarca en un col·lectiu més ampli que participa en activitats lúdiques i de descoberta del medi: excursions, sortides i xerrades; i que la seva condició està sotmesa a correspondre en temps horari de col·laboració desinteressada.

Els requisits i les atribucions que es demanen a un voluntari, a part de ser major d'edat, són les que se li suposen a tota persona que vol oferir el seu temps per a tasques de millora i ajut a la gestió del medi sense demanar contraprestacions



Grup de voluntaris treballant en la senyalització d'un itinerari. Més de dues-centes persones conformen el grup de voluntaris del Cercle.

econòmiques a canvi: esperit solidari, caràcter altruista, sentit de la responsabilitat i ganes de relacionar-se amb altres persones. Tot això amb un sentit de respecte cap a la natura i de col·laboració en les activitats que s'hi desenvolupen.

Per poder gaudir de les prestacions que el Cercle ofereix a la resta dels socis, el soci voluntari ha de justificar una dedicació mínima de 25 hores anuals a les activitats específiques que, per a aquest col·lectiu, es programen regularment cada mes.

En l'actualitat (maig de

1998), el Cercle d'Amics té 227 voluntaris.

JOSEP MELERO
Servei de Parcs Naturals

PER A MÉS INFORMACIÓ

**CERCLE D'AMICS
DELS PARCS NATURALS**
C/ Urgell, 187 3a planta
08036 BARCELONA
Tel. 93 402 24 20
a/e: s.parcns@diba.es
<http://www/diba.es>



Diputació de Barcelona
Àrea d'Espais Naturals

EQUIPAMENTS I SERVEIS



Els parcs naturals gestionats per la Diputació de Barcelona (Garraf, Sant Llorenç del Munt i l'Obac, Montseny i Montnegre-Corredor), conformen una anella verda al voltant de l'àrea metropolitana de Barcelona.

OFICINES CENTRALS

a/e: s.parcns@diba.es
<http://www/diba.es>

Servei de Parcs Naturals
Diputació de Barcelona
C/ Urgell, 187 3a planta
08036 BARCELONA
Tel. 93 402 24 28

Parc Natural del Montseny
Oficina de Fontmartina
Ctra. de Sant Celoni al turó de l'Home,
km 14,8 - Tel. 93 847 51 02

Parc Natural de Sant Llorenç del Munt i l'Obac

Oficina a la Mata
Ctra. de Terrassa a Navarcles, km 14
Tel. 93 743 30 20

Parc Natural del Garraf

Oficina a La Pleta
Pista forestal asfaltada de la urbanització
Rat Penat a Plana Novella, km 4
Tel. 93 597 08 92

Parc Natural del Montnegre i el Corredor

Oficina a Vallgorguina
C/ de l'Església, 14 1r
Tel. 93 867 94 52

Parc Comarcal del Castell de Montesquiu

Oficina a la masoveria del Castell de
Montesquiu - Tel. 93 852 92 34

CENTRES DE DOCUMENTACIÓ

Centre de documentació del Parc Natural del Montseny.
Secció de ciències naturals
Museu de Granollers-Secció ciències

Naturals, la Tela. Granollers
Tel. 93 870 96 51

Centre de documentació del Parc Natural del Montseny.
Secció d'humanitats
Museu Etnològic del Montseny, la Gabella. Arbúcies - Tel. 972 86 09 08

Centre de documentació del Parc Natural de Sant Llorenç del Munt i l'Obac
Casa Baumann, Terrassa
Tel. 93 78611 12

Centre de documentació del Parc Natural del Garraf
Museu de Gavà - Tel. 93 638 25 70

Centre de documentació del Parc Natural del Montnegre i el Corredor-Mataró
Museu comarcal Maresme-Mataró
Tel. 93 758 24 01

Centre de documentació del Parc Natural del Montnegre i el Corredor-Sant Celoni
Recotria Vella de Sant Celoni
Tel. 93 867 56 42

L'hipopòtam pigmeu

Feia gairebé 14 anys que no era possible contemplar una cria d'hipopòtam pigmeu (*Hexaprotodon liberiensis*) al Zoo de Barcelona. El passat 11 d'abril, la més jove de les nostres femelles, vinguda fa tres anys del zoo de Rotterdam (Holanda) i tot just arribada a la maduresa sexual, va donar a llum la primera cria en perfectes condicions. Passades les primeres setmanes de vida, el petit hipopòtam es desenvolupa satisfactòriament i aviat el podrem veure formant part del grup que s'exhibeix a la instal·lació dels seus pares.

L'hipopòtam pigmeu és un mamífer africà d'aspecte semblant al seu parent l'hipopòtam comú, però d'una mida notablement més petita, cosa que dona origen al seu nom. Les seves dimensions a penes ultrapassen les d'un porc domèstic, ja que els mascles no solen passar de 270 kg de pes i d'1,75 m de longitud. A diferència també del seu parent, no viu mai en grup, sinó que ho fa sol o en parella i passa molt menys temps que aquell dins l'aigua. Habita les selves humides i pantanoses i es concentra al llarg dels cursos d'aigua. És un bon nedador i busca refugi a l'aigua quan se

sent en perill. Té costums nocturns i a la nit recorre les proximitats dels rius on viu, seguint sempre els mateixos itineraris i convertint-los en veritables camins oberts entre la vegetació, en busca de les plantes suculentes, brots tendres, fulles, fruits caiguts i arrels que constitueixen la base de la seva alimentació.

La seva àrea de distribució comprèn diverses terres baixes de la costa occidental de l'Àfrica equatorial, dins de les fronteres de Costa d'Ivori, Sierra Leone, Libèria i part de Nigèria. Aquesta discontinuïtat en la seva distribució l'ha fet especialment sensible a la destrucció que ha patit el seu hàbitat natural. La desforesta-





ció experimentada per moltes zones selvàtiques d'aquests països a causa de l'extracció de fusta l'ha anat arraconant en espais cada cop més petits i ha dificultat el manteniment de les poblacions. A més, encara és caçat en alguns llocs per servir d'aliment als humans, que consideren la seva carn, la qual diuen que té

un gust bastant semblant a la del porc, molt apreciable des del punt de vista gastronòmic.

L'hipopòtam pigmeu no ha estat mai una espècie abundant, per la qual cosa tots els factors esmentats ja n'han provocat la desaparició d'algunes de les zones que abans ocupava. Avui dia és considerat com una espècie "vulne-

rable" per la UICN (Unió Internacional per a la Conservació de la Natura) i està protegit pel Conveni CITES sobre el tràfic d'espècies en l'apèndix II. Aquesta situació dona als parcs zoològics l'oportunitat, i també l'obligació, de treballar d'una manera particularment intensa per conservar-lo. Fruit d'a-

questa feina va ser la creació d'un registre, centralitzat al Zoo de Basilea (Suïssa), per tal de portar un control exhaustiu de tots els individus mantinguts en captivitat, i posteriorment d'un EEP (programa europeu de cria en captivitat) del qual el Zoo de Barcelona forma part i que coordina i orienta tots els



esforços adreçats a la reproducció d'aquesta espècie. Això explica la importància d'aquest naixement que ens permet, després de tots aquests anys, tornar a afegir el nostre gra de sorra en aquesta tasca fonamental.

Actualment, el nostre zoològic exhibeix un grup format per un mascle i dues femelles.



El mascle, anomenat Xop, ha superat els 29 anys d'edat i ja és tot un avi. Encara que s'ha donat algun cas de longevitat propera als 40 anys, és molt poc freqüent que aquests hipopòtams visquin més de 35 anys. En Xop és amb nosaltres des de l'any 1974 i originalment formava parella amb una femella, la Iva, amb la qual havia criat en diverses ocasions, fins que aquesta, també d'edat avançada, va morir. Aleshores va ser substituïda per una nova femella més jove, anomenada Pugsley. Però és coneguda en aquesta espècie la dificultat que es presenta moltes vegades per aconseguir en captivitat parelles que resultin plenament compatibles a l'hora de reproduir-se amb normalitat. I el cas és que, malgrat quedar embarassada pràcticament cada any, aquesta nova femella no va ser capaç de dur a bon terme cap dels seus embarassos. Per aquest moriu, l'any 1994 es va poder disposar d'una segona femella molt jove que es va introduir en el grup i que ha estat qui, per fi, ha fet possible que tornéssim a tenir un petit hipopòtam pigmeu a la nostra col·lecció.

Els hipopòtams pigmeus tenen sempre una sola cria per part després d'una gestació de 200 dies. El petit pesa entre 3,5 i 6,5 kg en el moment de néixer. Són animals que s'adapten molt bé a la vida en captivitat, on manifesten una conducta habitualment tranquil·la si no se senten molestats. Cap als quatre o cinc anys d'edat ja es poden considerar adults.

JOAQUIM LACUEVA

Dissabtes infantils
Festes d'aniversari
Casals de zoologia
Cursos d'estiu
Sortides de camp

Dissabtes infantils

PER A NENS I NENES DE 5 A 12 ANYS

Cada dissabte es tracta un tema diferent relacionat amb els animals, il·lustrat amb materials educatius. Es fa un recorregut pel Zoo i es realitzen activitats complementàries.

Horari: de 10 a 13 h.

Preu:

1.300 ptes., socis de Zoo-Club

2.200 ptes., no-socis

Informació i inscripcions:

telèfon 319 81 56 de 15 a 16,30 h.

La data límit d'inscripció és el dijous anterior.

Festes d'aniversari

El Zoològic organitza festes d'aniversari per a nens/es els dissabtes i diumenges al matí de 10,30 a 13 h. Els nens/es, a més de ser felicitats pels seus amics els dofins, gaudeixen d'una festa amb esmorzar, pastís, jocs i més sorpreses.

Tenim targetes d'invitació per convidar els amics.

Mínim 10 assistents

Cal efectuar una paga i

senyal per a 10 persones

15 dies abans de la festa i

concretar el nombre

exacte d'assis-

tents, el di-

marts an-

terior a la

festa d'a-

niversari.

Preu:

2.000 ptes., socis

de Zoo-Club

2.300 ptes., no-socis

Reserves i inscripcions:

telèfon 225 25 63,

feiners de 9,30 a 14 h i de 15 a

16,30 h.

Sol·liciteu les reserves com més aviat possible, ja que l'activitat té molt bona acollida.

Cursos d'estiu

Durant el mes de juliol es duran a terme els següents cursos:

Ensinistrament de mamífers marins

Medicina d'animals de zoo

Dibuix zoològic i etològic

Són cursos divulgatius eminentment pràctics en els quals de manera entenedora s'ensenyaran aspectes poc coneguts dels animals.

Les classes són impartides per especialis-

tes en les diferents matèries i es realitzen al Departament d'Educació del Zoo.

Preu del curs:

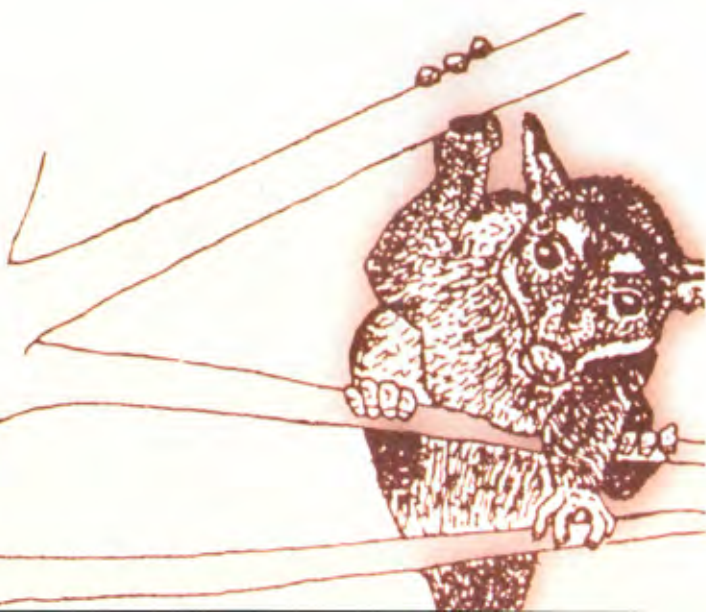
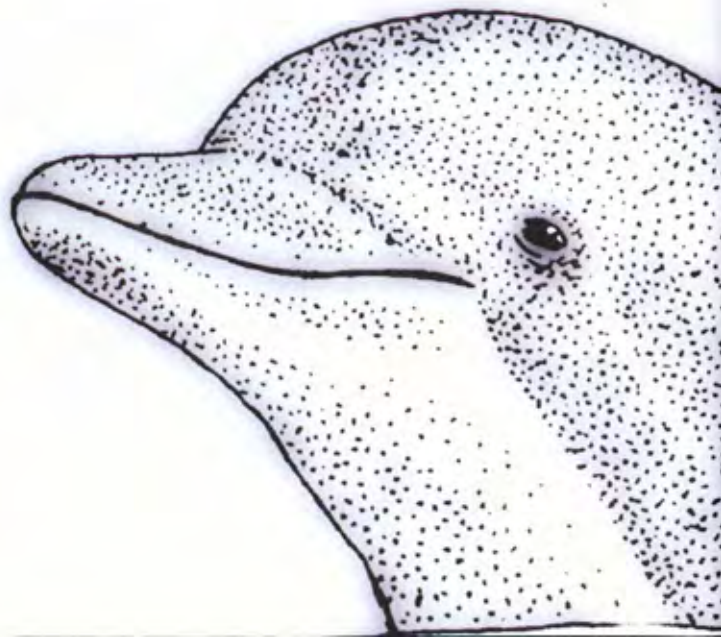
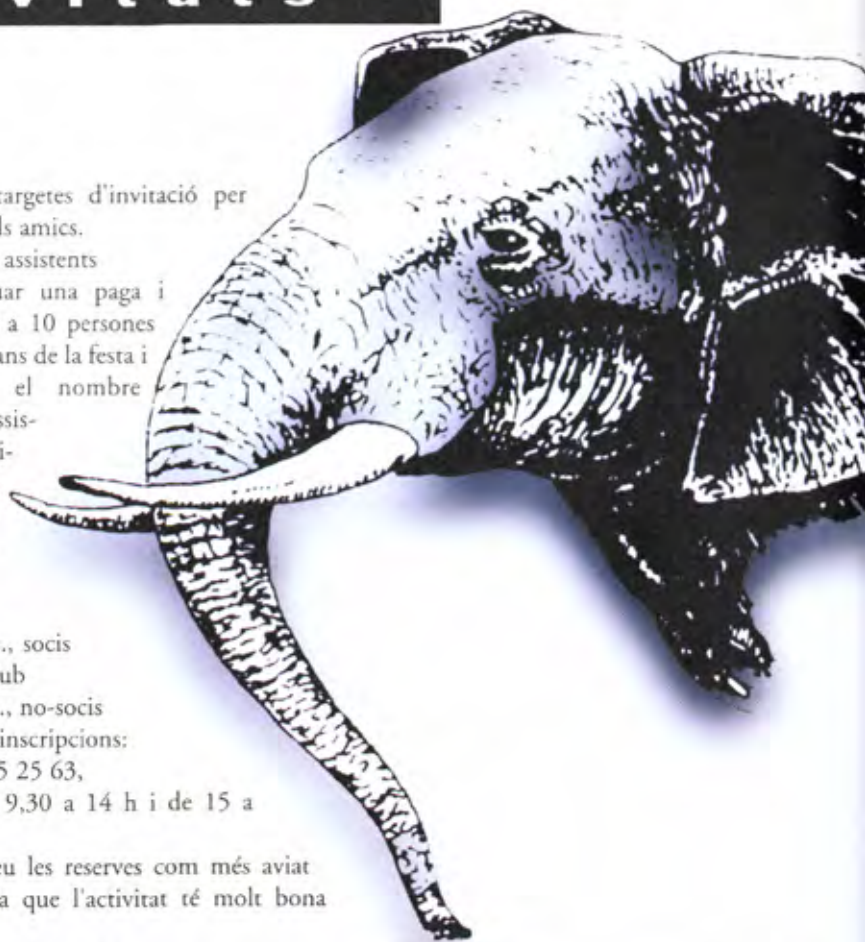
19.000 ptes., socis de Zoo-Club

21.000 ptes., no socis

Casals de zoologia

PER A NENS I NENES DE 5 A 14 ANYS

Cursets impartits per biòlegs del Zoològic.



Combinen estones de treball i estudi amb altres de contacte directe amb els animals del Zoo. Es poden tocar alguns animals, preparar-los el menjar, i també entrar en instal·lacions interiors del Zoo.

Es formen grups de 18 a 20 nens/es aproximadament, distribuïts per edats.

Cada grup el dirigeix un educador/a, amb l'ajut de voluntaris.

Primera setmana de juliol

(29 i 30 de juny i 1, 2 i 3 de juliol)

Els animals amics (de 5 a 8 anys).

El Zoo portes endins. (de 5 a 14 anys).

Segona setmana de juliol

(6, 7, 8, 9 i 10 de juliol)

Ponis i cavalls (de 5 a 8 anys).

Què mengen els animals del Zoo? (de 5 a 14 anys).

Tercera setmana de juliol

(13, 14, 15, 16 i 17 de juliol)

La grangeta del Zoo (de 5 a 8 anys).

La vida a la selva (de 5 a 14 anys).

Quarta setmana de juliol

(20, 21, 22, 23 i 24 de juliol)

Ponis i cavalls (de 5 a 8 anys)..

L'aventura sota l'aigua (de 5 a 14 anys).

Cinquena setmana de juliol

(27, 28, 29, 30 i 31 de juliol)

Els animals amics (de 5 a 8 anys).

El paradís dels animals (de 5 a 14 anys).

Primera setmana de setembre (*)

(1, 2, 3 i 4 de setembre)

Ponis i cavalls (de 5 a 8 anys)

Els mamífers del Zoo (de 5 a 14 anys).

Segona setmana de setembre (*)

(7, 8, 9 i 10 de setembre)

Ponis i cavalls (de 5 a 8 anys).

Els cetacis (de 5 a 14 anys).



(*) Casals de quatre dies

Horari: de 9 a 16 h.

Preu del Casal de quatre dies:
15.100 ptes., socis de Zoo-Club.

16.800 ptes., no-socis de Zoo-Club.

Preu del Casal de cinc dies:
18.900 ptes., socis de Zoo-Club.

21.000 ptes., no-socis de Zoo-Club.

Els dinars s'inclouen en el preu.

Per formalitzar la inscripció, cal fer el pagament tres setmanes abans de l'inici del Casal escollit.

Places limitades.

Hores de permanència:
de 8 a 9 h i de 16 a 17 h a 500 ptes./hora.



departament d'educació
Barcelona

INFORMACIÓ, RESERVES
I PAGAMENT:
Departament d'Educació del Parc Zoològic de Barcelona,
Passeig de Circumval·lació, 3
08003 Barcelona
Telèfons 93 319 81 56
93 225 25 63,
Feiners de 9,30 a 13,30 h i de 15 a 17 h.



FES-TE'N SOCI



I REBRÀS UN MAGNÍFIC REGAL

EL ZOO CLUB ÉS UNA

ASSOCIACIÓ QUE TÉ LA FINALITAT
DE PROMOURE EL ZOO DE BARCELONA I DIVULGAR
LES MÚLTIPLES ACTIVITATS QUE PORTA A TERME ADREÇADES ALS
AMANTS DE LA NATURA I DELS ANIMALS, SIGUIN NENS PETITS,
PERSONES GRANS O FAMÍLIES.

POSSIBILITATS D'ESBARJO, DIVERSIÓ I CULTURA

INDIVIDUAL O FAMILIAR

ET POTS FER SOCI DEL ZOO CLUB EN DUES MODALITATS.

TOTS ELS AVANTATGES DEL SOCI

- ✓ Visitar el PARC ZOOLÒGIC DE BARCELONA tants dies i tantes vegades com desitgis.
- ✓ Rebre gratuïtament aquesta revista.
- ✓ Participar en cursos monogràfics, tallers zoològics, visites comentades, sortides al camp i a la muntanya, i casals de zoologia.
- ✓ Els menuts d'entre 6 i 10 anys poden gaudir dels "DISSABTES INFANTILS", amb activitats i jocs d'allò més divertits i entretinguts.
- ✓ Beneficiar-se de descomptes especials en botigues i d'ofertes que fa el Zoo.
- ✓ Formar part dels "AZ" (AMICS DEL ZOO) com a col·laborador altruista en diverses activitats i serveis del Zoo.

Benvingut al



Doblegueu i enganxeu sobre la solapa inferior

Preus d'Inscripció

QUOTA D'INGRÉS

(una sola vegada)

QUOTA SOCI (ANUAL)

2.000 ptes.

Familiar:

7.000 ptes.

Individual:

ADOPCIÓ D'UN ANIMAL

3.500 ptes.

Doblegueu per aquí com a solapa

Familiar:

12.000 ptes.

Individual:

7.000 ptes.

Talleu per la línia de punts.

CATEGORIA DE SOCI: FAMILIAR **INDIVIDUAL**

Nom i cognoms DNI

Nom i cognoms DNI

Domicili..... Telèfon:.....

Codi postal..... Població

FILLS (només menors d'edat i en proposta FAMILIAR):

Nom i cognoms.....

Data naixement..... DNI (si en té)

Nom i cognoms.....

Data naixement..... DNI (si en té)

Nom i cognoms.....

Data naixement..... DNI (si en té)

Si teniu més fills, indiqueu-ne les dades en un full a part)

Codi compte client (CCC)

Entitat	Oficina	Control	Núm. de compte										

Signatura

SOCI PROPONENT PER AMISTAT

Nom i cognoms.....

NÚM. SOCI PROPONENT:

(No oblideu el meu xec de regal. Gràcies)

DOMICILIACIÓ BANCÀRIA:

A l'atenció del / de la

BANC / CAIXA:.....

Distingits senyors: els agrairé que fins a nou avís carreguin al meu compte corrent els rebuts que a nom de:

.....

els presenti el Zoo de Barcelona

Barcelona / / 19

Codi compte client (CCC)

Entitat	Oficina	Control	Núm. de compte										

Signatura



Remitent

.....

.....

Resposta comercial
Autorització núm. 16071
(BOC 95 de 31/10/97)

NO
NECESSITA
SEGELL

FRANQUEIG A
DESTINACIÓ

**PARC ZOOLÒGIC
DE BARCELONA**

Apartat F.D. núm. 88
08008 Barcelona



**Fes-te
soci del**



**i col.labora
en la defensa
i la protecció
de la natura.**

**La recomanació
d'un nou soci
per amistat dóna
dret a rebre un
xec regal, que es
pot canviar
al ZOO**

Talleu per la línia de punts.



 FUJIFILM



Impacto de Colores



FUJICOLOR SUPERIA

La Mejor Película para tu Cámara Compacta

Infórmate de todas las novedades Fujifilm
consultando nuestra página web en Internet

www.fujifilm.es

Siguis on siguis, ens trobaràs sempre molt a prop teu.

BARCELONA CIUTAT

A-CAR, S.A.

Sardenya, 299-237
08013 BARCELONA
P. I Margall, 42-44
8025 BARCELONA

AUTOMOCIÓ 2000, S.A.

Carrer D, 35-40, Zona Franca
08040 BARCELONA
Av. Onze de Setembre, 279
08820 EL PRAT DE LLOBREGAT

CARLOS III IBERIA, S.A.

Av. de Carles III, 16-22
08028 BARCELONA

CATALANA D'AUTOMOCIÓ

Santander, 50-56
08020 BARCELONA
Av. Meridiana, 299-311
08027 BARCELONA

DONNAY MOTOR, S.A.

Diputació, 43-45
08015 BARCELONA

AUTO ALMOGÀVERS

Almogàvers, 163
08018 BARCELONA

TALLMAR, S.A.

Av. Borbó, 2 i 8
08016 BARCELONA

BARCELONA PROVINCIA

C.O.V.E.S.A.

Sant Bru, 172-180
08911 BADALONA
Passeig Llorenç Serra, 37
08022 STA. COLOMA DE GRAMANET

JULIAMOTOR

Santa Eulàlia, 176-180
08902 L'HOSPITALET DE LL.

SPORT-AUTO, S.A.

Av. de Barcelona, 34-36
08970 SANT JOAN DESP

AUTOMÓVILES VILA, S.A.

Rambal d'Ibèria, 32-44
08205 SABADELL
Passeig Comerç, 116
08203 SABADELL
Vilarrubias/Gran Via
08202 SABADELL

SEPAUTO MÒVIL, S.A.

Ctra. de Montcada, 591
08227 TERRASSA

AUTOPARK VIC, S.A.

Ctra. Barcelona-Puigcerdà, 26
08500 VIC

AUTOMOCIÓ BAIX LLOBREGAT

Av. de la Generalitat, 125
08840 VILADECANS
F. Macià/Ctra. Sta. Creu de Calafell
08830 SANT BOI DE LL

AUTOMOCIÓ SANT JUST

Rambal de Modolell, s/n
08960 SANT JUST DESVERN

NICOLÀS, S.A.

Ctra. de Tarragona, 135
08720 VILAFRANCA DEL PENEDÈS

AUTO VENDA VILANOVA, S.A.

Ctra. Barcelona-N246, Km. 41
08800 VILANOVA I LA GELTRÚ

AUTOMÒBILS CALAFELL, S.L.

Françesc Macià, 8
08600 BERGA
Pol. Ind. Sector Estació, nau 12F
17520 PUIGCERDÀ

COMERCIAL VILA-VILA, S.A.

Av. Prat de la Ribera, s/n
08400 GRANOLLERS

DABSA, S.L.

Ctra. N-II, Km. 553,1
08700 IGUALADA

AUTOBAGES, S.A.

Ctra. Santpedor, 141
08240 MANRESA

AUTOMAR, S.A.

Av. Comte de Llobregat, 2
08760 MARTORELL

AUTO MATARÓ, S.A.

Av. del Maresme, 93-99
08302 MATARÓ

BRUNO MOLLET, S.A.

Ronda d'Orient, 2
08100 MOLLET DEL VALLES

GIRONA

GARATGE CENTRAL, S.A.

Carrer Nou, s/n
(Zona Rally Sud)
17600 FIGUERES
Ctra. Les Tries, 96-98
17800 OLOT

GEVISA, S.L.

Ctra. Nacional II, 29-31
17458 FORNELLS DE LA SELVA

AUTOMÒBILS GELI, S.L.

Ctra. de Palamós, Km. 37,2
17253 MONT-RAS

TARRAGONA

REUS CAR, S.A.

Cambrials, s/n
43205 REUS

TARRACO CENTER, S.A.

Ctra. de Vil·hencia, Km. 248,8
43006 TARRAGONA
Ctra. Pla de Sta. Maria, s/n
43800 VALLS
Ctra. Tarragona, s/n
43700 EL VENDRELL

MOTOREBRE, S.A.

Av. Sant Jaume, s/n
43870 AMPOSTA
Plaça Corona de Aragó, s/n
43500 TORTOSA

LLEIDA

SERVEI MOTOR, S.L.

Av. Garrigues, 68
25001 LLEIDA

LAMSAUTO, S.A.

Passeig de Ronda, 47
25006 LLEIDA

TAESA, S.L.

Av. de Barcelona, 12
25300 TÀRRAGA
Ctra. Tàrraga, Km. 1,5
25680 BALAGUER



XARXA FORD DE CATALUNYA

