

# Planeta ZOO

La primera revista en català per a la preservació i la protecció de la natura.



El Bongo

Naixement d'un  
orangutan al Zoo

Els Drils

## Parades Defensives





El mundo del futuro te pertenece

# PC PRESTIGE



Teclado profesional

Posibilidad de conexión a un ordenador PC

Conexión con la mini-impresora VTECH o con cualquier otra de las configuradas

Ampliable con cartuchos adicionales (no incluidos)

Con un total de 41 actividades que comprenden: juegos de palabras, de números, preguntas de Trivial, juegos de memoria y destreza, calculadora científica, listín telefónico, calendario, agenda, traductor y procesador de textos.

Para aprender ortografía española, tiempos verbales ingleses, formas verbales en español, gramática, matemáticas, cultura general, mecanografía, lenguaje BASIC...

Con 4 niveles de dificultad y modalidad de 1 ó 2 jugadores.

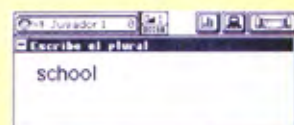
Y recuerda que tienes un montón de accesorios. (No incluidos)



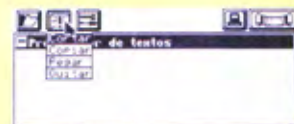
Con el Vtech Power Link se puede conectar a un ordenador de verdad y transferir archivos (no incluido)



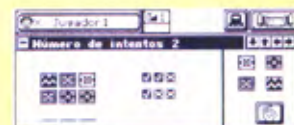
Traductor inglés-español/español-inglés con más de 6.000 vocablos



Actividades en inglés



Procesador de textos con formato Windows



Juegos de lógica



Adaptador



Mini-impresora



Vtech Power Link

## VTECH

Búscanos en Internet:  
[www.vtech.com.hk](http://www.vtech.com.hk)





## UICN

El Parc Zoològic de Barcelona és membre  
de la Unió Internacional per  
a la Conservació de la Natura

Editada per



Redacció, Administració  
i Publicitat

Pg. de Gràcia, 78, 2n 1a • 08008 BCN  
Tel. (93) 215 22 24 / 33 66  
Fax (93) 215 72 27

Director:  
Ferran Costa

Cap de Redacció:  
Josep Lluís Melero

Consell de Redacció:  
Manel Aresté, Eulàlia Bobigas,  
Rafael Cebrián, Jordi Fàbregas,  
Joaquim Lacueva

Director de Marqueting i Creativitat:  
Antoni Tormel i Pon

Direcció d'Art:  
Joan Salvador Sans  
Bertrand Szalai

Disseny gràfic:  
Estudi L. Línea

Coordinació:  
José Manuel de la Cruz  
Miquel Sanllehy

Producció i Publicitat:  
M. Victòria Moreno  
Ana Salvador

Pere Alvarez  
Marius Vázquez

Col·laboradors:  
Josep Garcia, Josep Melero, Francesc Espinal,  
Fundació Purina.

Fotografia:  
Arxiu Zoo, Arxiu Servei de Pares Naturals,  
Esteve Juan, Firo-Foto, Jaume Forcada,  
M. González, A. Angelich, Oscar Zayas, KONIC,  
Santi Llacuna, TALP.

Fotomecànica:  
Disc-Gràfic, s.a.l.

Impressió:  
ILERPRINT  
Paper ecològic 100% sense clor

Inscripcions:  
ZOO CLUB  
Parc de la Ciutadella, s/n  
08003 BARCELONA  
Teléfono (93) 221 08 88

Dipòsit legal:  
B - 41.270-91

El Parc Zoològic de Barcelona  
i *Planeta Zoo* no es fan responsables  
de les opinions exposades pels  
seus diversos col·laboradors

Prohibida la reproducció total o  
parcial del contingut d'aquesta  
publicació amb finalitats comercials,  
sigui quin sigui el mitjà o procés  
de reproducció, sense  
autorització de l'editor.



Comencem l'any plens de projectes i de noves realitats que ben segur que engrescaran els nostres visitants. Per exemple, hem posat en servei nous programes educatius per als escolars,

que els permetran conèixer els nostres animals de manera directa i personal. Són noves activitats educatives que es desenvolupen en instal·lacions noves, i que, sens dubte, seran una experiència inoblidable per a aquells que s'hi apuntin.

D'altra banda, passejar pel renovat pavelló de Madagascar, enfil·lar-se a la torre d'observació dels bernats pescaires, contemplar els gossets de les praderies –acabats d'arribar–, entusiasmar-se amb els guepards a la seva novíssima instal·lació, o observar els cocodrils sota l'aigua, són només algunes de les emocions que el Parc Zoològic té a punt per a aquells que vulgueu venir a compartir el vostre temps amb nosaltres.

Un parc zoològic que pretén complir les seves funcions específiques de conservar, conèixer, educar, i també les més generals d'oferir una opció de lleure i cultura, necessita la gent, necessita els visitants. També li cal el suport dels seus socis. Per obtenir aquest suport, el Zoo du a terme campanyes d'informació, de promocions per als infants i de publicitat als mitjans de comunicació. Però hem volgut apropar-nos encara més al nostre públic, i per això hem inaugurat un nou Punt d'Informació, modern i funcional, que està situat entre les dues entrades del parc, i que us facilitarà la relació amb el vostre zoològic.

Diuen que estem de moda, però en realitat, el que estem és satisfets del suport que rebem.

Us esperem!

*Esteve Tomàs i Torrens*

Gerent del Parc Zoològic de Barcelona



- 3 Editorial
- Els Nostres Animals
- 4 Naixement al Zoo d'un orangutan de Borneo.
- 10 El Bongo.
- Entrevista
- 16 A Joaquim Gosàlbez
- Pares Naturals
- 24 El Parc Natural del Garraf, un espai per al lleure a prop de la ciutat.
- Mascotes
- 34 El Husky.
- Animals de Companyia
- 36 Amics de companyia a les presons.
- 37 Juny de 1998: El 4t Congrés Internacional "Animals de Companyia, font de salut".
- 38 La festa dels gossos nòrdics i els seus amics.
- 39 L'alimentació del gos de treball
- Fauna Amenaçada
- 40 Els drils
- Zoo Serveis
- 46 Noves Instal·lacions dels cocodrils al Zoo.
- 50 Nova instal·lació de guepards.
- Reportatges
- 52 Parades defensives.
- 60 Zoo Notícies
- Complements
- 30 ZOO-CLUB-Carnet socis-Adopcions.
- 58 Adopció d'animals.
- 64 Activitats del Zoo.



## Per primera vegada neix al nostre Zoo un orangutan de Borneo

Després d'una llarga espera, més de vuit mesos d'embaràs, el 29 de novembre passat va néixer una cria d'orangutan a les 13.40 hores. És una femella i va pesar 1,400 quilos. El part va ser molt ràpid, no va arribar als dos minuts. Des del primer moment vam poder seguir el correcte desenvolupament del procés, ja que el personal del Zoo va estar durant l'últim mes pendent nit i dia de qualsevol incidència que s'observés en la femella i poguésser indicatiu del part.







sobre la capacitat de la femella per tirar endavant la seva cria i un delicat procés d'adaptació, mare i filla es troben juntes en perfecte estat.

**L**a conducta maternal en pòngids i moltes espècies de primats, al contrari del que es podria pensar, no és un comportament innat, sinó que es tracta d'una habilitat adquirida. És necessari que les cries romanguin amb les seves mares els anys necessaris per poder observar el comportament de la mare cap a la cria, la correcta col·locació i atenció d'aquesta, etc.

**É**s un gran èxit, ja que és la primera vegada que s'aconsegueix al Parc Zoològic de Barcelona la reproducció d'aquesta espècie summament amenaçada, i la segona a Espanya. El Zoo de Barcelona celebra aquest esdeveniment no solament per l'èxit del naixement en si mateix, sinó també perquè, després d'uns dies d'incertesa











Photo: Zoo



Photo: Zoo



Photo: Zoo





**D**esprés del part, la mare es va fer càrrec immediatament de la cria i la va posar en posició ventropectoral. Al cap de poques hores ens vam adonar, però, d'un greu problema. La mare, nascuda i criada a mà al Zoo de Duisburg, ignorava com havia d'alimentar la cria, ja que, cada vegada que aquesta demanava aliment, se la posava a prop de la boca i li ofería el llavi, que la petita xuclava. Malgrat que així la cria semblava tranquil·litzar-se, aquesta situació era preocupant, ja que, a partir de les 48 hores del part, si no s'observa una lactància correcta i regular, la vida de la cria perilla, cosa que obligaria a separar-la de la mare i a criar-la a mà, i d'aquesta manera es perpetuaria la situació: ni la mare ni la cria aprendrien la conducta maternal correcta.

**A**l cap de tres dies del naixement, i amb gran esforç i moltes hores de dedicació per part del personal del Zoo, es va aconseguir que la mare aju-

dés la cria en la seva lactància natural. Cal destacar que tot el procés es va poder seguir perfectament perquè s'havia instal·lat un circuit tancat de TV (gentilesa de Gestmusic) que ens va permetre observar continuadament i amb plans molt propers l'estat i el comportament de mare i cria.

**L'**orangutan de Borneo és propi de l'illa del mateix nom. És un pòngid d'1,25-1,50 metres d'alçada, i les femelles pesen uns 50 quilos i els mascles, 80. El pèl és de color terrós ataronjat, i són notables els braços, llargs i poderosos. És una espècie arbòria i diürna que viu als boscos primaris, on construeix nius dalt dels arbres per dormir. Es desplaça bàsicament d'arbre en arbre i rarament baixa a terra. Menja fruites i generalment viu en grups petits o aïlladament.

**L**a gestació dura de 233 a 265 dies, i sol néixer una sola cria de cada part, tot i que també en poden ser dues. Les cries roma-

nen agafades a la part ventral de la mare fins que fan un any, i fins als dos anys li pugen a l'esquena. Es deslleten als tres anys i mig. Les femelles assoleixen la maduresa sexual als set anys, i els mascles, entre els 13 i els 15. Viuen uns 50 anys.

**L'**orangutan es troba amenaçat pel tràfic il·legal i la desaparició del seu hàbitat natural, explotat per les indústries de la fusta. Es troba inclòs en l'apèndix I del tractat CITES i classificat com "en perill" per la UICN.

**Els Nostres Animals**







Entre moltes de les ètnies que viuen a l'interior de les frondoses selves tropicals africanes hi ha nombroses creences, entre màgiques i reals, que tenen com a protagonistes els animals amb què comparteixen el seu intricat hàbitat forestal.

Algunes d'aquestes històries mitològiques que formen part de la seva cultura fan referència a éssers inexistents, com la que parla del *mokele-mbembe*, una barreja de dinosaure, serp aquàtica i dragó que viuria en recòndits i amagats racons de la conca del riu Congo.

Però n'hi ha d'altres que tracten espècies que sí que són reals, encara que aquests primitius pobles, immersos en una encara poderosa natura, els atorguen prodigioses (i quasi sempre falses) facultats. És el cas, per exemple, del goril·la, l'ocapi, l'elefant de selva o el d'un bonic i gros antílop que tenim a la col·lecció del Zoo de Barcelona: el bongo.



# El Bongo







densa on viuen en el moment en què detecten qualsevol perill.

**I**és precisament aquesta gran facilitat que té el bongo per desaparèixer ràpidament entre la vegetació, malgrat la seva considerable grandària, la que ha fomentat l'existència de curiosos mites sobre el comportament d'aquest animal entre algunes tribus de la selva. Per exemple, creuen que, quan un caçador en segueix el rastre, es pot penjar amb les banyes de les branques dels arbres i deixar-se caure per sorpresa sobre el seu perseguidor o que és capaç de submergir-se sota l'aigua durant llargues temporades per fugir dels seus enemics, alimentant-se mentrestant de peixos.

**T**anmateix, la realitat de la seva vida és molt menys espectacular. Així, és un animal de costums discrets i no territorials, que pot viure en parelles o formar petits grups de fins a una trentena o més d'individus, malgrat que avui dia les agrupacions d'una dotzena d'exemplars ja són considerades excepcionals. En general, aquestes formacions estan constituïdes per femelles adultes i joves de diferents edats, ja que els mascles solen ser més solitaris. El període de gestació és de 9 a 9,5 mesos, i acostuma a néixer una sola cria d'uns 20 quilos de pes en cada part. La longevitat d'aquesta espècie en captivitat és d'uns 20 anys.

**F**onamentalment nocturns i crepusculars, durant el dia es mantenen dins la més densa vegetació, i semblen tenir una preferència especial per amagar-se durant les hores més caloroses a l'interior de les masses de bambú higròfil, encara que no n'acostumen a menjar. L'alimentació, estrictament vegetariana, consisteix en herbes, fulles d'arbustos i d'arbres, fruits que troben caiguts al terra del bosc, arrels i fins i tot escorça.

**L'**espècie presenta una discontinua distribució a través de les selves plujoses de les terres baixes de l'oest de l'Àfrica (Sierra Leone, Libèria, Costa d'Ivori) i la conca del riu Congo (el Camerun, la República Centreafricana, Gabon, la República Popular del Congo, Zaire), a

**E**l bongo (*Tragelaphus euryceros*), amb mascles que poden assolir 1,30 metres d'alçada, 2,50 metres de llargada i més de 300 quilos de pes, és el més gros de tots els antilops de selva. És també el més acolorit, ja que presenta un pelatge de tonalitat rogenca sobre el qual destaquen de 12 a 14 ratlles verticals blanques, una cresta dorsal també ratllada de color blanc i una sèrie de taques clares distribuïdes per la cara, el pit i les potes. Són vistoses, així mateix, les seves banyes, espiralades en forma de

lira, que són presents en ambdós sexes i que poden arribar a medir un metre de llargària.

**P**erò la destacada i ben visible aparença que tenen els bongos quan els observem en captivitat té, curiosament, una important funció de camuflatge quan aquests animals es troben en el seu hàbitat original. En efecte, aquesta contrastada coloració ratllada els permet amagar-se perfectament entre les tonalitats clarescures típiques de la selva



98  
primavera-verano  
**LACOSTE**  
junior



**LACOSTE**





més de petites poblacions aïllades a les selves de muntanya de l'oest de Kenya. En aquest darrer país, i concretament a la serralada dels Aberdare, es troba un dels nuclis de bongos més ben estudiats pels científics i també més assequibles per als visitants del parc nacional ubicat en aquestes muntanyes, ja que un dels seus màxims atractius és, precisament, observar els bongos a la nit, des dels mateixos allotjaments dels turistes, quan aquests animals surten a abeurar-se o a llepar la sal dels nombrosos afloraments salins de la zona.

**E**ls seus predadors naturals més importants són els lleopards, les hienes tacades i els grans pitons, que poden capturar animals joves, encara que avui dia la caça directa per part de l'home i, sobretot, la destrucció de les selves on viu són els motius que fan perillar l'existència de l'espècie. De tota manera, i malgrat que no és una espècie abundant enlloc de la seva àrea de distribució, tampoc es troba per ara en greu perill d'extinció.

**A**ctualment es reconeixen dues subespècies de bongo: l'occidental (*T. euryceros euryceros*) i l'oriental (*T. euryceros isaaci*), que és la que tenim representada en la col·lecció del Zoo de Barcelona. En aquest moment tenim en exhibició quatre exemplars: en Bedrich, un mascle de quasi nou anys nascut en captivitat al Zoo de



Dvurkralv (Txèquia) i l'Ilse, una femella de vuit anys nascuda al Zoo de Stuttgart, que constitueixen la parella reproductora, i dues cries, mascle i femella, nascudes aquí el 1997. A més, els darrers anys han nascut altres exemplars que han estat enviats a diferents zos del món (França, Suïssa), la qual cosa manifesta l'èxit que estem tenint en la reproducció d'aquest espectacular animal a les nostres instal·lacions.

**L**a propera vegada que vingueu al Zoo, doncs, no deixeu de visitar i admirar aquests magnífics antílops forestals que són els bongos.

*Rafael Cebrian*  
Departament d'Educació

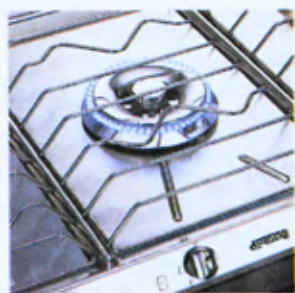
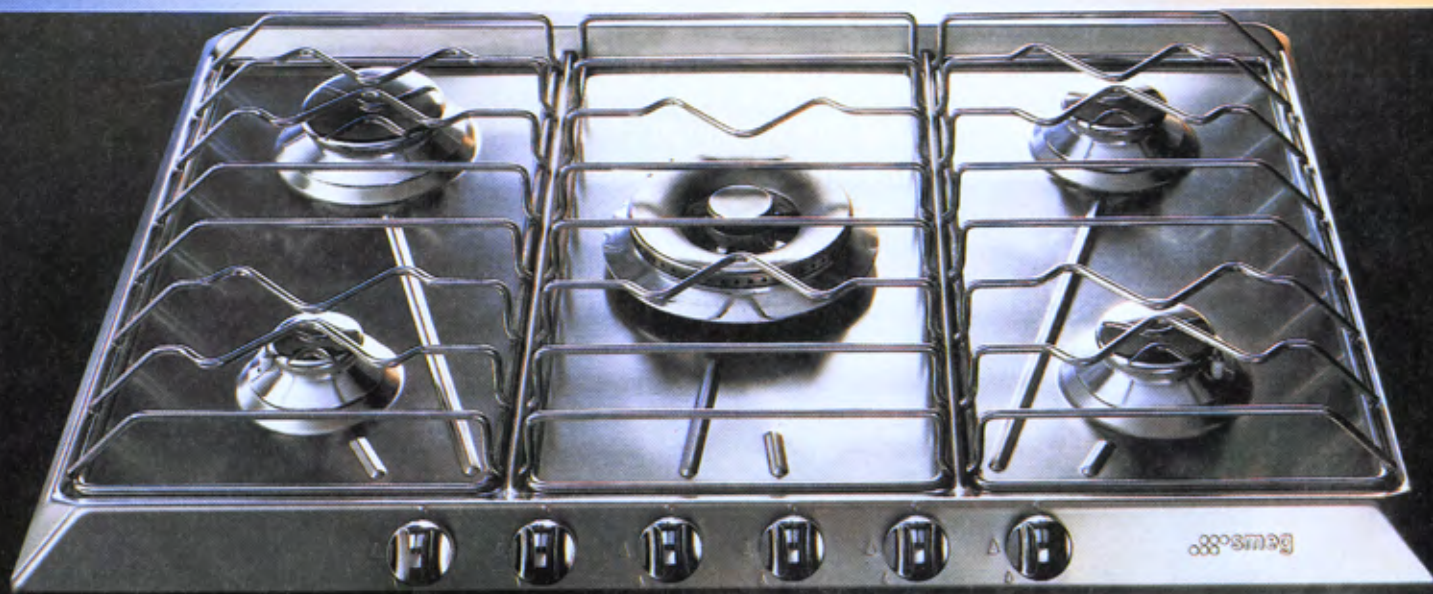
**Els Nostres Animals**





# Hi ha Somnis que són Realitat

(fins i tot a la cuina)



 **smeg**  
tecnologia amb estil



## a Joaquim Gosàlbez

Joaquim Gosàlbez és catedràtic de Zoologia a la Universitat de Barcelona, on dirigeix el Departament de Biologia Animal. Ha coordinat els treballs per a l'elaboració del *Catàleg dels Vertebrats de Catalunya*, una obra que recull tota la informació que hi ha actualment sobre els diferents vertebrats pel que fa a distribució, abundància, hàbitats, característiques del cicle reproductor, alimentació, ecologia i situació legal, a més de l'opinió dels autors sobre l'estat general de cada espècie. L'hem convidat a parlar-nos d'aquest treball.



Abans d'entrar en matèria sobre el *Catàleg*, voldriem que fessis un breu apunt sobre els treballs previs que s'han fet a Catalunya i que han conduït al coneixement que tenim actualment dels nostres vertebrats. La història recent dels estudis sobre vertebrats comença a principis dels setanta. Hi havia hagut intents anteriors, als anys cinquanta i seixanta, quan es van publicar alguns treballs sobre quiròpters. La primera tesi doctoral sobre fauna catalana de vertebrats, feta per Valentí Sans, es va llegir el 1974 i la segona va ser la meua, que es va llegir l'any 1976. A partir d'aquí comença a sorgir gent interessada i els darrers 15 anys s'han fet moltíssimes tesis sobre fauna vertebrada en general. Podriem dir que va ser a principis dels anys setanta quan comença aquesta inquietud.

Com va sorgir la idea de fer aquest *Catàleg*?

De fet va ser un encàrrec del DARP (Departament d'Agricultura, Ramaderia i Pesca), que fa dos o tres anys em va demanar que coordinés l'elaboració del *Catàleg* i va atorgar una subvenció per fer el treball. A partir d'aquí vam començar la feina: jo em vaig posar en contacte amb especialistes dels diferents grups de vertebrats –és a dir, peixos, amfibis, rèptils, aus i mamífers– a més de persones que poguessin aportar alguna cosa, encara que es limitessin a treballar sobre un grup petit o una sola espècie. Així vam reunir un grup de més de trenta investigadors.

Quantes espècies figuren al *Catàleg dels Vertebrats de Catalunya*?

Hi ha un total de 575 espècies: 49 de peixos, 14 d'amfibis, 37 de rèptils, 395 d'aus i 80 de mamífers. Al *Catàleg* hi consten totes les espècies de vertebrats que en un moment o un altre són o han estat sobre territori català. Vull dir que hi ha les que hi viuen perennement –és a dir, que es reproduïxen i tenen poblacions estables a Catalunya– i també altres, com ara les aus de pas, que hi tenen cites contrastades, encara que solament sigui per dir que hi han estat i que, de fet, hi poden tornar a estar. També hi ha espècies introduïdes recentment, com és el cas de la marmota, o altres que s'han descobert fa molt poc, com, per exemple,







Ós bru

aportar les dades de què disposaven. De fet, gairebé no hi ha treball de camp: són dades que ja es tenien. Cap a mitjan dels anys vuitanta hi va haver una mena d'explosió d'equips de treball i de possibilitats d'adquirir coneixements, i avui dia els bancs de dades que hi ha sobre cada grup de fauna són importants. Aquest *Catàleg* fa quinze anys hauria estat impossible. Podríem dir que és una feina que s'ha fet en el moment adequat.



Tortuga d'aigua ibèrica

**Quines són les principals conclusions que es poden treure d'aquest treball? Hi ha hagut sorpreses?**

Sorpreses, no. Podem dir que s'ha constatat l'existència de la sargantana pallaresa i la sargantana pirinenca, que són espècies descobertes recentment, però això no ho ha posat de manifest el *Catàleg*, sinó que ja se sabia abans; el que sí que indica és l'actualitat que té el *Catàleg*.

**Quins són els vertebrats que es troben en una situació més difícil pel que fa a la seva supervivència a mig termini al territori català?**

Començant pels ocells, podem citar el corb marí emplomallat, el bitó, l'ànec xiulador, el xoriguer petit, la gavina capnegre, la mallerenga de bigotis... n'hi ha molts. Quant a mamífers, tenim molts quiròpters, el turó, el visó europeu, l'ós, recentment reintroduït després d'haver-se extingit a Catalunya... Entre els vulnerables hi ha, per exemple, l'anguila, un peix aparentment molt abundant que és víctima, però, de la degradació dels rius. Podem afegir-hi uns deu peixos que estan en perill, la majoria dels quals el públic ni tan sols els coneix. Què vol dir *en perill*? Que si les condicions del medi on viuen varien, si l'ésser humà les fa variar, aquestes espècies poden arribar a desaparèixer. Això és el que posa de manifest aquest *Catàleg*: que hi ha espècies que estan molt condicionades

la sargantana pallaresa o la sargantana pirinenca, o, fins i tot, la presència de la musaranya de jardí, que nosaltres hem buscat durant molts anys i que no ha estat fins fa aproximadament un any que un equip de l'Empordà n'ha determinat la presència a la zona de les Alberes. És una espècie molt abundant al sud de França, per exemple a Banyuls, que penetra a la Península per la regió cantàbrica i ocupa tota la zona atlàntica fins a Cadis, però a Catalunya no l'havíem trobat fins ara, tot i haver examinat milers de mostres. De fet, aquest el *Catàleg* ha servit per posar al dia l'estat actual dels coneixements sobre la fauna a casa nostra: per saber què és el que es coneix i també que és el que no es coneix.

**Com es va organitzar la feina per confeccionar el *Catàleg*?**

Evidentment, una cosa així no es pot muntar de nou en poc temps. Hi hem treballat durant dos anys. La meua tasca inicial va ser elaborar una fitxa que tractés tots els temes relacionats amb la distribució, l'alimentació, la reproducció i l'hàbitat, a més dels aspectes legals i l'opinió dels autors sobre l'estat de conservació de cada espècie. És a dir, una fitxa completa que compregués tots aquests punts i ens permetés tenir una idea global de l'espècie, sobretot amb vista a la gestió, que és el que interessa al DARP. Això va ser una tasca bastant llarga. Un cop feta la fitxa, vaig contactar amb els especialistes en cada grup, els quals van





## Agfa Scala 200 Professional, pel·lícula diapositiva blanc i negre. Única en la seva categoria.

La pel·lícula Agfa Scala 200 Professional és l'única pel·lícula reversible en blanc i negre que es pot utilitzar en els àmbits de la moda, publicitat, documentació, arquitectura, paisatge i medicina.

Agfa Scala 200 amplia les possibilitats d'expressió creativa en fotografia i és summament adequada per als processos d'impressió en blanc i negre, ja que es pot incorporar directament als originals, sense necessitat de negatius ni còpies.

La propietat més destacada d'Agfa Scala 200 és el seu extraordinari rendiment en tota la gamma de tons grisos.

Aquesta pel·lícula també es caracteritza pel seu gra extremament fi, per l'excel·lent definició i perquè es pot exposar a sensibilitats que van de ISO 100/21° fins a ISO 800/30°.

Com que Agfa Scala 200 exigeix un processat especial, la pel·lícula només la poden revelar els laboratoris especialitzats.

Laboratori recomanat per AGFA per al revelat d'aquesta pel·lícula: MANUAL COLOR c/. Rocafort, 215. 08029 Barcelona. Tèlf.: (93) 410 43 01

**Res no escapa a Agfa.**

Més informació sobre Agfa i les pel·lícules Agfa a Internet: <http://www.agfaphoto.com>

**AGFA** 



pel medi. La sargantana pallaresa viu en un hàbitat molt restringit, i pel sol fet que s'obri una carretera o es faci una pista d'esquí aquesta espècie pot arribar a desaparèixer. Les tortugues són animals que també acusen molt la degradació de l'hàbitat. Altres espècies que ningú diria que estan en perill, com la perdiu blanca o el xoriguer petit, també poden patir les conseqüències d'aquestes actuacions. Un altre problema és la introducció d'espècies exòtiques, que competeixen amb les autòctones, com passa en el cas del visó europeu, molt amenaçat per l'expansió del visó americà escapat de granges de pelleteria. Una espècie que està en perill d'extinció encara que ningú s'ho imagina és la truita comuna de riu. Per què? Perquè es fan introduccions d'altres espècies de truites.

**Quines mesures cal prendre per assegurar la salvaguarda d'aquestes espècies?**

El més important de tot és preservar el medi, el territori: aleshores les espècies queden automàticament protegides. El principal problema que té actualment la fauna a Catalunya és la fragmentació dels hàbitats.





# 200.000 catalans llegeixen l'AVUI diàriament



**Lluís i Silvia.** 21 anys. Estudiants. Són dos enamorats de la vida sana. Els esports i els espais oberts són la seva debilitat. Potser per això van optar per estudiar Educació Física. A més a més, ella entrena l'equip d'atletisme del seu antic col·legi. Ell va preferir preparar-se aquest any per al campionat nacional de natació. **El seu diari és l'AVUI.**



## Subscriu-te a l'AVUI.

### Vull subscriure'm a l'AVUI

Nom i cognoms: ..... Telèfon: .....  
 Domicili: ..... Núm: ..... Pis: .....  
 Població: ..... Codi postal: .....  
 Província: ..... Data de naixement: .....

### Assenyali amb (x) la modalitat de pagament que prefereixi.

- Taló  
 Rebut per banc o caixa d'estalvis

Entitat (Banc / Caixa): .....

Agència: .....

Cte. corrent o llibreta: .....

Entitat: [ ] [ ] [ ] [ ] [ ] [ ] [ ] [ ] [ ] [ ]  
 Agència: [ ] [ ] [ ] [ ] [ ] [ ] [ ] [ ] [ ] [ ]  
 Digiº control: [ ] [ ] [ ] [ ] [ ] [ ] [ ] [ ] [ ] [ ]  
 Núm. compte: [ ] [ ] [ ] [ ] [ ] [ ] [ ] [ ] [ ] [ ]

- Targeta de crèdit  
 Visa  Master Card  American Express

Núm. targeta [ ]

Data caducitat: .....

Nom del titular: .....

### Periodicitat de pagament:

- Trimestral: 12.150 ptes.  
 Semestral: 23.300 ptes.  
 Anual: 44.950 ptes.

Signatura



Envïi aquesta butlleta al diari **AVUI**, Consell de Cent, 425, 4a planta, 08009 Barcelona. Ref. *Nous subscriptors*. O al fax: (93) 265 81 91



Si desitja més informació, truqui sense compromís al tel. (93) 265 60 00, Departament de Subscripcions.

**AVUI**





### Quina és la situació pel que fa als animals domèstics assilvestrats?

Els gossos i gats assilvestrats constitueixen un veritable problema. Especialment els gossos, perquè són animals que han conviscut amb l'ésser humà, que no li tenen por, que utilitzen tècniques de caça en grup i que no tenen predadors. Aleshores són mortals. Aquest estiu, a l'Aragó van matar més de tres-centes ovelles d'un sol atac. També és cert que no afecten gaire les poblacions d'espècies salvatges perquè freqüentment principalment zones humanitzades, on ataquen els animals domèstics. Si de cas poden constituir un perill cert per als excursionistes. Les espècies salvatges estan més amenaçades, com dèiem abans, per espècies exòtiques introduïdes que competeixen amb elles. Un perill que també cal considerar és el de la hibridació, que desvirtua el patrimoni genètic de les poblacions autòctones. En aquest sentit els gats domèstics assilvestrats són una amenaça per als gats salvatges.

### El Catàleg ja està acabat; quina utilitat ha de tenir?

Ha de servir al DARP per configurar la política de gestió mediambiental de les espècies de vertebrats que habiten al territori català. D'aquí hauria de sortir una mena de Llibre Vermell en el qual s'atorgués a cada espècie una categoria (en perill, vulnerable, etc.) d'acord amb

mapes ecològics: quadrícules de màxima diversitat en funció de la vegetació, de la temperatura, de la pluviositat; detectar àrees potencials de distribució, etc. I després fóra convenient anar-ho actualitzant cada cinc anys, perquè pot canviar la distribució o l'estatus de les diferents espècies. En tot cas és una feina oberta.



Rat penat

les normes de la Unió Internacional per la Conservació de la Natura (UICN) i de l'estatus de l'espècie a Catalunya, que no té per què ser el mateix que a Europa o a la península Ibèrica. Una segona fase, ja iniciada, és fer els

Ferran Costa  
Josep-Lluís Melero

Entrevista



# ATP &

## 1ª LINEA S.A.

És cert que les millors empreses  
recorren a les bones agències,  
no sempre a les més grans.

ATP & 1ª Línea és una bona agència  
per als seus clients, no la més gran.

**ATP**  
&  
1ª LINEA S.A.

Asessors Tècnics de Comunicació i Imatge

Passeig de Gràcia, 78, 2n, 1a - 08008 Barcelona • Tel.: 215 33 66/22 24 - Fax: 215 72 27

E-MAIL: ATP-m@mx3.redestb.es



# El Parc Natural del Garraf, un espai per al lleure a prop de la ciutat

## El Garraf, un paisatge singular

El massís del Garraf, declarat Parc Natural l'any 1986, s'aixeca entre les comarques del Garraf, l'Alt Penedès i el Baix Llobregat. Mira, pel nord-oest, a la plana del Penedès i, pel sud-est, a la mar Mediterrània.



Tot i que avui les activitats agrícoles són minoritàries al massís, les barraques de vinya i les antigues feixes són un exponent d'aquest passat agrari.





Som en un indret tranquil i agrest, que manté un clima temperat durant tot l'any. Actualment és un indret força despoblat. Masies aïllades, antigues feixes i barraques de vinya són, però, testimonis de la intensa activitat humana d'altres temps que ha ajudat a conformar el paisatge actual.

Els cims arrodonits i els vessants abruptes dibuixen el perfil del Garraf a primer cop d'ull. Una roca, la càlcarea, esculpida per l'acció corrosiva de l'aigua, ha donat lloc a un modelat tant característic com espectacular, el carst. Els rasclers, roques soleades per l'aigua, les dolines, depressions circulars, i els avencs, cavitats verticals que arriben a ser molt profundes, donen al paisatge del Garraf un caràcter únic.

Aprofitant aquest relleu càrstic, animals cavernícoles com els ratpenats i alguns invertebrats força singulars ocupen els avencs.

### L'ús públic del Parc Natural

La recerca d'un equilibri dinàmic entre els objectius de protecció i de desenvolupament social, cultural i econòmic és la millor aproximació per a la conservació dels espais protegits i la millor garantia per a la viabilitat d'un lleure

ordenat. Un espai protegit, especialment un parc natural, estarà ben gestionat si el grau de l'ús públic està en relació directa amb la qualitat del medi natural, cultural i social que l'acull.

L'ús social constitueix avui dia un dels arguments més poderosos per explicar i justificar l'existència dels parcs naturals. Aquesta funció social deriva del



El Parc Natural també és un indret idoni per dur a terme activitats d'educació ambiental. Podeu adreçar-vos a l'equipament pedagògic de Vallgrassa (a la foto) o a l'Escola de Natura Can Grau.

caràcter de servei públic que els espais naturals protegits adquireixen en un context territorial altament artificialitzat, en què espais que ofereixen un paisatge de qualitat esdevenen un indicador més, no tan sols com a lloc per al lleure o les activitats pedagògiques, sinó també de la qualitat de vida dels seus habitants. La gestió dels espais protegits ha de garantir l'exercici d'aquest dret per part dels ciutadans, fent-lo compatible amb la conservació del medi natural, dels seus recursos i dels paisatges culturals, així com el respecte al caràcter de propietat privada d'una part significativa del territori.

El Servei de Parcs Naturals de la Diputació de Barcelona, com a gestor del Parc Natural del Garraf, va prioritzar des de l'inici de la seva gestió, d'una banda, la recerca de vies de solució per a les activitats definides com a incompatibles amb els objectius fonamentals d'un espai natural protegit (explotacions mineres, abocadors, urbanitzacions il·legals, camps de tir) i, de l'altra, la lluita contra un dels enemics més importants dels ecosistemes mediterranis: els incendis forestals.

L'estratègia fonamental d'ordenació de l'ús públic consisteix, d'una banda, a posar a l'abast dels visitants una xarxa d'equipaments, infraestructures i serveis que doni resposta a les necessitats i requeriments dels usuaris i que respongui a criteris de racionalitat pel que fa a localització i, de l'altra, a marginar les àrees en les quals es pretén aplicar un règim de protecció més estricta.

L'arranjament de la xarxa viària bàsica de camins; la instal·lació d'una senyalització adequada; la posada en marxa d'equipaments pedagògics, d'informació, de lleure i de documentació; l'adequació d'àrees de descans; la creació i senyalització d'itineraris



La Pleta, obra de l'arquitecte modernista Berenguer, ha estat recentment restaurada i acull el Centre d'Informació del Parc Natural, on podeu veure un original audiovisual *El Garraf. Parc Natural*.



El turó de Bruguers, al sector septentrional del Parc, és l'exponent de l'anomenat "Garraf roig", per les tonalitats rogenques dels gresos de l'era secundària.

Foto: R. BORGES

La Plana Novella, un palau modernista d'estil eclèctic al bell mig del Parc Natural, és l'antic testimoni de la creació d'una colònia agrícola a principis de segle. Actualment acull una comunitat budista que en té cura de la conservació.



El Parc Natural és un indret idoni per fer excursions i per practicar esports a l'aire lliure; sempre que se sigui respectuós amb el medi.

ris excursionistes; el desenvolupament de programes d'informació i de contingut cultural per als visitants formen el gruix de l'ordenació de l'ús públic del Parc Natural del Garraf, que té el seu punt d'inflexió en la inauguració del Centre d'Informació de la Pleta el mes d'octubre de 1997.

## El Centre d'Informació de la Pleta

La Pleta és un edifici modernista, obra de Francesc Berenguer i Mestres, de finals del segle passat. Consta d'un cos central i dos de laterals, tots tres amb planta baixa, pis i golfes. La façana és de pedra i té la porta principal formada per dovelles de pedra. Al costat de la masia, un cos cònic cobreix la cisterna. Situada al terme municipal de Sitges, és a tres quilòmetres de la C-246 (Port Ginesta-urbanització Rat Penat), i s'hi

accedeix per un camí recentment asfaltat. La masia va ser totalment restaurada per oferir un ampli servei d'informació al visitant i alhora convertir-se en oficina del Parc Natural del Garraf.

El visitant pot rebre informació de primera mà per gaudir d'una millor estada al Parc Natural. La millor manera d'introduir-se al Parc és veient l'audiovisual multimèdia de gran format que s'ofereix a la planta baixa de la Pleta. Amb el títol *El Garraf. Parc Natural*, i amb el vent com a narrador, aquest us transportarà per la història i les singularitats naturals i culturals d'aquest suggerent massís.

## L'espeleologia al Garraf

«Un país de roques grises molt clares, on no creixen arbres i on no hi ha aigua. El sol martiritza sense pietat

unes pedres torturades, amb arestes afilades com ganivets... i una solitud que no interromp cap passant ajuden a reforçar una terrible impressió de mort. En fugir l'aigua, la vida ha desaparegut amb ella. Ens trobem al regne de la pura geologia».

Aquesta és la descripció del Garraf que un espeleòleg feia als anys cinquanta. Tot i els canvis substancials que ha sofert el territori d'aleshores ençà, el sentit d'aquelles afirmacions encara és vàlid avui dia en molts sectors del massís. Els espeleòlegs catalans han estat testimonis d'excepció d'aquesta evolució. No en va, el 1997 es van complir cent anys de la pràctica espeleològica a Catalunya, que va tenir en el Garraf el punt d'arrencada.

Per commemorar-ho, el desembre de 1997 es va inaugurar una exposició en homenatge a tots aquells que han contribuït amb el seu treball al coneixement del ric subsòl del Garraf. Per conèixer la veracitat d'aquestes paraules i endinsar-vos en els paisatges correnents del massís del Garraf, us reco-



manem que us atansea al Centre d'Informació la Pleta, que es troba a la masia modernista homònima recentment restaurada i on podeu presenciar l'exposició «El Garraf, bressol de l'espeleologia a Catalunya», l'única d'aquesta mena al país.

## Itinerari "De la Pleta al poble de Garraf"

El principal atractiu del massís del Garraf no és el paisatge grandios, sinó l'exotisme de les seves rocalles, sobretot el Garraf blanc, de pedra calcària, i el Garraf roig, de gresos de l'era secundària.

Partint de diversos punts es poden fer recorreguts per molts indrets singulars i interessants, entre els quals hi ha el de "Les masies del Garraf", per seguir amb BTT, i el "De la Pleta al poble de Garraf", per fer-lo a peu, que és el que us ressenyem a continuació i que resseguix un tram de l'antic camí medieval de les costes del Garraf.

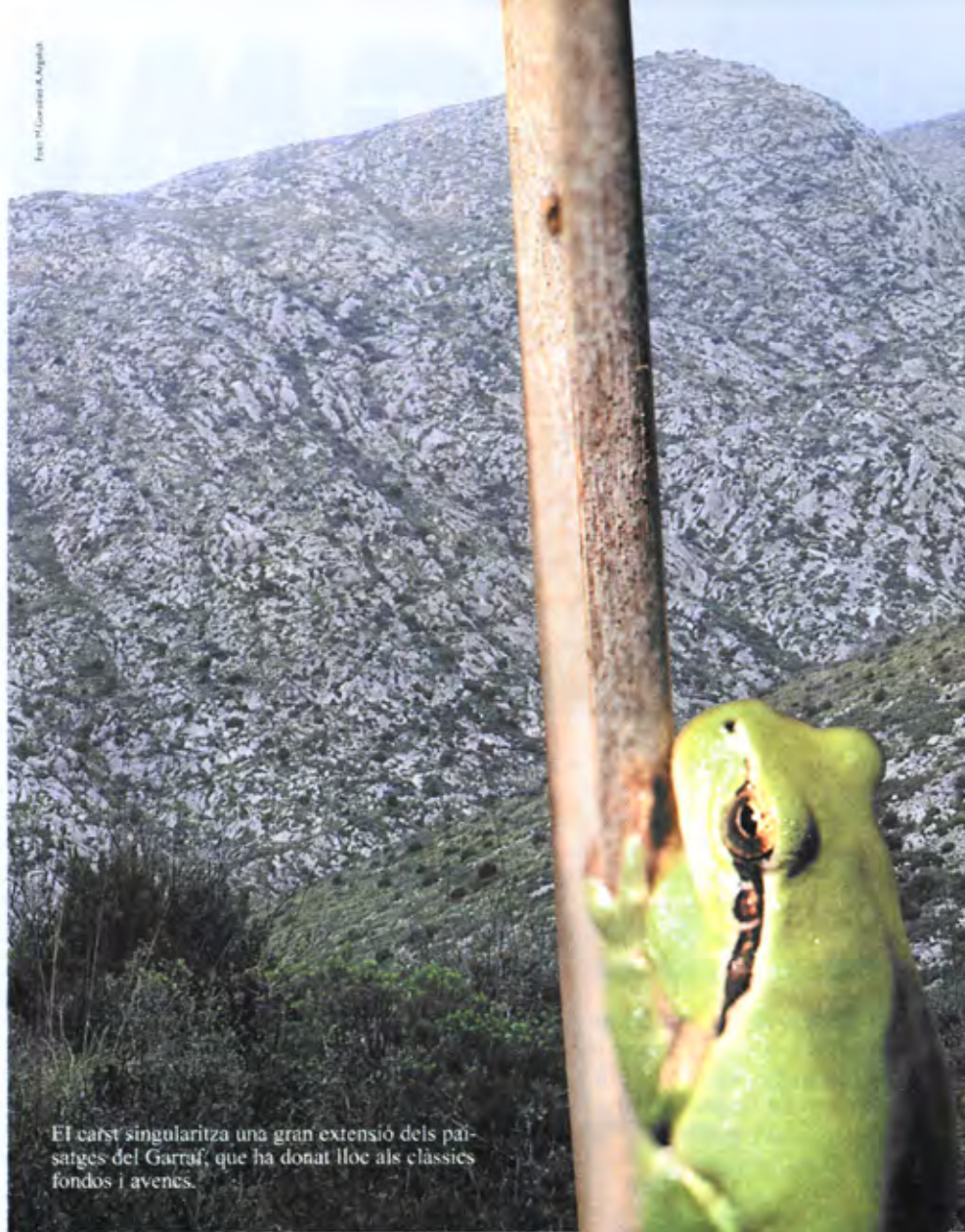
Aquest itinerari ens guia, des de l'interior del massís, a la seva façana litoral. Ens mostra, partint del Centre d'Informació de la Pleta, alguns dels aspectes més característics del paisatge natural del massís, així com algunes de les activitats econòmiques que actualment s'hi desenvolupen. L'explotació del principal recurs natural del Parc, la roca calcària, i les vies de comunicació que la travessen ens provocaran inevitablement una reflexió sobre les necessitats de la nostra societat i la conservació del paisatge.

Iniciem el camí seguint una pista de sorra en direcció est; passats uns tres-



Foto: Arxíu Servei de Parc Natural

Des de l'itinerari proposat es pot divisar una àmplia panoràmica de la Mediterrània.



El carst singularitza una gran extensió dels paisatges del Garraf, que ha donat lloc als clàssics fondos i avencs.

cents metres creuarem la carretera. Ens trobem en el recorregut de la sendera de gran recorregut GR-92, que ens guiarà fins al final del nostre camí. Tot just haver creuat la carretera, a la banda dreta de la sendera que seguim, a pocs metres i entre les antigues feixes del Pla dels Vinyals, trobem una bassa artificial.

Seguint el camí veurem una pista forestal. Ens hi endinsem deixant, a l'esquerra, una residència i un cementiri de gossos. Una barana ens adverteix de la presència d'una pedrera. A partir d'ara caldrà anar en compte de no acostar-nos massa al marge esquerre del camí, pel perill d'esllavissades.

La pista ens guia entre la pedrera, a la banda esquerra del camí, i un barranc, a la dreta. Aquesta pista, que va plane-

La reineta (*Hyla meridionalis*), és un exponent de la fauna de les poques basses i punts d'aigua naturals que hi ha al massís.

Foto: Arxíu Servei de Parc Natural



A la part septentrional del massís, a la confluència amb el Penedès, podem trobar conreus de vinya.



Al Garraf hi ha estació de la Renfe de la línia Barcelona - Vilanova i la Geltrú. Per tornar al punt de partida de l'itinerari caldrà desfer el mateix camí, seguint les fites del GR 92.



El margalló, que té al Garraf el seu punt de distribució més al nord, és una palmera d'origen africà protegida per la llei.

**Xavier Roget, Santi Llacuna i Josep Melero**

Servei de Parcs Naturals

jant fins el poble de Garraf, és l'antic camí carreter, ample i amb marges de contenció fets de pedra. La mar ens acompanyarà fins que arribem al poble. Seguim baixant la sendera i al revolt a l'esquerra, just al marge dret del camí, s'obre, entre blocs de roca calcària, l'avenc de la Flauta.

Quan el camí arriba a la carretera de les costes (C-246), podem travessar-la per un pas subterrani fins al poble de Garraf o bé podem baixar fins a l'aparcament que hi ha al costat de la carretera.



**Diputació de Barcelona**  
Servei de Parcs naturals

## PARC NATURAL DEL GARRAF

### EQUIPAMENTS I SERVEIS

#### 1. Oficina del Parc Natural i Centre d'Informació de la Pleta

Informació del parc, venda de publicacions, audiovisual multimèdia «El Garraf, Parc Natural» i exposició permanent «El Garraf, bressol de l'espeleologia a Catalunya».

Horari: feiners (excepte dilluns) i festius, de 10 a 15 h.

Ctra. de Rat Penat a Plana Novella, km 3.  
Tel. (93) 597 08 92

#### 2. Equipament Pedagògic de Vallgrassa

Estades per a escolars de tots els nivells i per a grups organitzats, cursos de caps de setmana i itineraris de descoberta.

Exposició permanent i audiovisual «El massís del Garraf».

Gestionada per Naturalistes en Acció.  
Horari d'obertura al públic: dissabte i diumenge de 10 a 15 h.

Rest a d'horari: a concenar.  
Tel. (93) 597 08 01 i 970 20 42 25

#### 3. Escola de Natura Can Grau

Estades per a escolars de tots els nivells i per a grups organitzats, cursos de caps de setmana i itineraris de descoberta.

Gestionada per TALP, Serveis d'Educació Ambiental.  
Tel. (93) 743 20 94 i (93) 285 05 66

#### 4. Centre de Documentació del Parc Natural

Fons bibliogràfic i documental del parc.  
Horari: de dimarts a divendres, de 9.30 a 13 h i de 17 a 20 h.

Museu de Gavà  
Pl. Dolors Clua, 13-14; Gavà  
Tel. (93) 638 25 70

#### Diputació de Barcelona

Servei de Parcs Naturals  
C. Urgell, 187  
08036 Barcelona  
Tel. (93) 402 24 28  
e-mail: s.parcn@diba.es



## Para que sonría mejor cuente con...

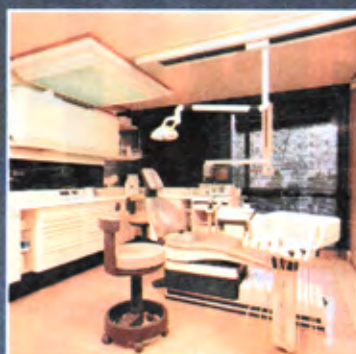
*Todo un equipo al servicio de su salud bucal*



Salas de recepción



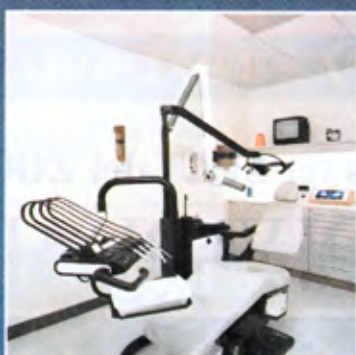
Las instalaciones más confortables



La más avanzada tecnología



Salas esterilización.  
Higiene total



Odontología preventiva ● Prótesis dental ● Ortodoncia y odontología infantil  
Implantología ● Periodoncia (Tratamiento de las encías) ● Endodoncia  
Odontología cosmética - estética

# 20%

1ª Visita, gratuita.

20% de descuento en todos los tratamientos odonto-estomatológicos para los lectores de la revista Planeta ZOO.

\*Ventajas más especiales para socios de ZOO Club

**Beneficiese de estas ventajas en:**

Pº Maragall 30-32 1ª planta • Tel. 450 31 11

Pº de Gracia 100, entlo. • Tel. 215 73 82

Pl. de las Corts s/n, bajos • Tel. 405 30 00



# FES-TE'N SOCI I REBRÀS UN MAGNÍFIC REGAL



El ZOO CLUB és una associació que té la finalitat de promoure el ZOO de BARCELONA i divulgar les seves múltiples activitats adreçades als amants de la natura i dels animals, siguin nens petits, persones grans o famílies. Possibilitats d'esbarjo, diversió i cultura en el temps lliure.

Et pots fer SOCI del ZOO CLUB en dues modalitats.  
**INDIVIDUAL o FAMILIAR**

**SI VOLS ADOPTAR UN ANIMAL DEL TEU ZOO,  
ET REGALAREM EL CARNET DE SOCI!!**

## TOTS **ELS** AVANTATGES **DEL** SOCI

- Visitar el PARC ZOOLOGIC DE BARCELONA tants dies i tantes vegades com desitgis.
- Rebre gratuïtament aquesta revista.
- Participar en cursos monogràfics, tallers zoològics, visites comentades, sortides al camp i a la muntanya, i casals de zoologia.
- Els menuts d'entre 6 i 10 anys poden gaudir dels "DISSABTES INFANTILS", amb activitats i jocs d'allò més divertits i entretinguts.
- Beneficiar-se de descomptes especials en botigues i d'ofertes que fa el Zoo.
- Formar part dels "AZ" (AMICS del ZOO) com a col·laborador altruista en diverses activitats i serveis del Zoo.



# BENVINGUT AL



Doblegueu i enganxeu sobre la solapa inferior

## PREUS D'INSCRIPCIÓ

### Quota d'ingrés

(una sola vegada)

**2.000 ptes.**

### Quota soci (anual)

**Familiar:**

**7.000 ptes.**

**Individual:**

**3.500 ptes.**

Doblegueu per aquí com a solapa

## Adopció d'un animal

**Familiar:**

**12.000 ptes.**

**Individual:**

**7.000 ptes.**

(La quota d'adopció també és anual i inclou la inscripció com a soci.)

Talleu per aquesta línia.



## CATEGORIA DE SOCI: FAMILIAR ■ INDIVIDUAL ■

Nom i cognoms: ..... DNI .....

Nom i cognoms: ..... DNI .....

Domicili: ..... Telèfon: .....

Codi postal: ..... Població: .....

### FILLS (només menors d'edat i en proposta FAMILIAR):

Nom i cognoms: .....

Data naixement: ..... DNI (si en té) .....

Nom i cognoms: .....

Data naixement: ..... DNI (si en té) .....

Nom i cognoms: .....

Data naixement: ..... DNI (si en té) .....

(Si teniu més fills, indiqueu-ne les dades en un full apart)

Codi Compte Client (CCC)											
Entitat			Oficina			Control		Núm. de compte			

Signatura

## DESITJO/GEM ADOPTAR UN ANIMAL COM A

• Familiar:  • Individual:

Animal adoptat: .....

## SOCI PROPONENT PER AMISTAT:

Nom i cognoms: ..... Núm. soci proponent: .....

(No oblideu el meu xec de regal. Gràcies)

## DOMICILIACIÓ BANCÀRIA:

A l'atenció del / de la

BANC / CAIXA: .....

Distingits senyors: els agrairé que fins a nou avís carreguin al meu compte corrent els rebuts que a nom de:

.....  
els presenti el Zoo de Barcelona.

Barcelona, ..... / ..... / 19.....

Codi Compte Client (CCC)											
Entitat			Oficina			Control		Núm. de compte			

Signatura



Remitent:.....  
.....  
.....

**Fes-te  
soci del**



**i  
col·labora  
en la  
defensa  
i la  
protecció  
de la  
natura.**

Resposta comercial  
Autorització núm. 16071  
(BOC 95 de 31 / 10 / 97)

NO  
NECESSITA  
SEGELL  
FRANQUEIG  
A DESTINACIÓ

**PARC ZOOLOGIC  
DE BARCELONA**

Apartat F.D. núm. 888  
08008 Barcelona



**La  
recomanació  
d'un nou soci  
per amiatat  
dóna dret a  
rebre un xec  
regal, que es  
pot canviar  
al Zoo.**




Talleu per aquesta línia.





# Presume de gato con Cat Chow



¿Quieres que tu gato esté fuerte y sano? Cat Chow le aportará todos los ingredientes necesarios y además,  disfrutará comiendo. Tu gato gozará de muy buena salud, tendrá el pelo brillante y se mantendrá enérgico. Cuando pruebe Cat Chow le verás  sano, feliz y seguro que te lo agradecerá cada día.  Dale Cat Chow y presume de gato.



Purina  
**Cat Chow**



# Husky

**Altres noms:** Husky siberià. Artic husky.

**Mida:** mitjana.

**Alçada fins a la creu:** 60 - 51 cm.

**Pes:** 28 - 17 kg.

**Colors:** tons variats, des del gris fins al marró, amb marques definides blanques a la cara, al pit, a les potes i al ventre.

L'aspecte recorda un llop.

**Pèl:** semillarg i suau, amb subcapa impermeable.

**Utilització:** Gos de trineu.

**Classificació FCI:** Grup V.

**País d'origen:** Rússia (Sibèria). Expansió pels EUA.

## Història

La tribu Chukchi, del nord-est de l'Àsia utilitzava aquest animal tan ràpid per a les gossades de trineu, com a animal de companyia i, fins i tot, com a caçador. Després que van ser descoberts per criadors de l'Amèrica del Nord i mitjançant una forta selecció, se n'han aconseguit bells exemplars, més tranquils, com a animals de companyia i exposició, encara que, purs o encreuats, s'utilitzen en les curses de trineus que s'estan popularitzant a tot el món. A principis d'aquest segle va ser reconegut com a raça pel Club Caní Amèrica.

## Temperament

És fidel i amistós, adaptat a conviure amb persones, a banda de recordar el seu passat de gos de canilla. És bo amb els nens. Aprèn ràpidament. És un bon gos guardià per naturalesa.

## Fitxa: Husky



### Cap

Crani en cúpula, amb *stop* pronunciat i morro afilat. El crani i el morro són de la mateixa longitud.

### Cos

Pit profund i musculós, i llom recte. Illades lleugerament arquejades.

### Mantell

Mantell interior dens, amb mantell exterior llis i suau de longitud mitjana. No desprèn cap olor i només cal tallar-lo al voltant dels peus. Colors diversos, sovint amb curioses marques al cap.

### Cua

Al contrari que altres races pomerànies, no la porta enroscada, sinó penjant, i li arriba fins a la sofraga. Molt poblada, similar a la de la guineu. Li penja en moments de repòs i treball, i es corba sobre el llom quan l'animal està alerta.

### Potes

Potes davanteres rectes i fortes; potes del darrere, paral·leles i musculoses.

### Peus

Compactes, ovalats i ben poblats, amb una petita membrana entre els dits. Les urpes solen ser extirpades.

### Característiques facials

#### Ulls

Oblicus i ametllats. De coloració blava o marró en qualsevol de les seves games, i en ocasions un de cada color.

#### Orelles

Són erectes. Altes, triangulars, propres entre si i de mida mitjana. Tant a l'interior com a l'exterior apareixen ben poblades.

#### Musell

Negre, rosat o de color foc, a joc amb el mantell.

#### Llavis

Negres i hermètics.

## Necessitats

És un ràpid corredor sobre la neu davant d'un trineu, i per això és imprescindible entrenar-lo constantment amb curses i jocs. Ha de viure en cases grans amb pati o jardí. És un gos fort i sa, i no requereix atencions especials. El pèl s'ha de raspallar i pentinar cada dos dies com a mínim per conservar la seva bellesa i evitar que deixi anar pèls.

## Adequat

És ideal per a una casa gran com a guardià. Idoni per a una família amb nens a qui agradi córrer, jugar, fer esport i la neu. També és un gos de moda que pot assistir a exposicions.



# Animals de Companyia



**El desembre del 1992 la Fundació Purina presentava el Programa "Amics de Companyia a les Presons" al Departament de Justícia de la Generalitat de Catalunya i a la Direcció General de Centres Penitenciaris. Va ser el començament d'una excel·lent col·laboració mitjançant la qual els animals de companyia poden beneficiar molt els interns.**

## **Els gossos i els gats, i els interns dels centres penitenciaris**

El mes de febrer de 1993 rebíem l'aprovació del Departament de Justícia. La primavera del 1993 la Fundació va construir casetes i una preciosa aula a la presó de Quatre Camins. I el 5 de juliol lliuràvem una parella de boxers al Departament d'Atenció Especialitzada, que té per objectiu educar els interns perquè puguin superar l'addicció a la droga.

L'alegria dels interns quan van arribar els gossets era evident i va ser el millor presagi de l'èxit del Programa. Els van posar els noms de **Golfo** i **Canela** i els van tractar molt bé des del primer dia.

L'octubre del 1994 començava el Programa a Brians i l'any 1995, als

centres de Ponent, a Múrcia i a Cartagena. A Vitòria, la Fundació col·labora amb la Comissió Ciutadana Antisida d'Àlaba, que atén a presos de Nanclares.

Els programes van com una seda. Els interns tenen cura dels gossets i gaudeixen de la seva companyia. Els educadors de Quatre Camins i Brians han exposat els resultats del Programa en dos congressos de la Fundació Purina. Els educadors de Ponent ho faran en el 4t Congrés del mes de juny. Tots coincideixen a afirmar que el programa:

- Millora l'ambient a la presó.
- Millora les relacions dels interns entre ells, amb els educadors i amb els funcionaris.







les proves dels cursos.

La Fundació Purina va organitzar el primer curs a Quatre Camins, del gener al maig del 1996. Enguany hi ha cursos a Quatre Camins, Brians i Ponent. Els cursos els imparteixen professors de la Facultat de Veterinària de la Universitat Autònoma de Barcelona, començant pel degà de la Facultat. Es fan classes pràctiques, teòriques i pràctiques d'ensinistrament en obediència a la presó, i visites a una clínica veterinària, una botiga d'animals de companyia i al Parc Zoològic.

- Millora l'autoestima i el comportament dels interns.
- Augmenta les actituds positives i disminueixen les faltes.
- En resum, els animals faciliten la rehabilitació.

El desembre de 1997 naixia la tercera cadellada de la **Canela** i el **Golfo**. Dos mascles i sis femelles boxers lleonats. Preciosos. Destinats a les famílies dels interns que els han demanat i que els estaran esperant a casa.

#### Cursos de Formació Ocupacional

Una de les coses que més ajuden a reinserir els delinqüents és que trobin una feina digna. La Direcció General de Centres Penitenciaris de la Generalitat promou la realització de cursos de formació ocupacional a les presons i el Departament de Treball emet diplomes als interns que superen



### Juny de 1998: el 4t congrés internacional Animals de Companyia, font de salut Barcelona, del 4 al 6 de juny de 1998

Està adreçat a professionals de la salut, educadors especials, psicòlegs, psicoterapeutes, treballadors socials, veterinaris i biòlegs.

#### Per assistir al 4t congrés:

Demaneu el preprograma per carta, fax o deixant un missatge al contestador. Fundació Purina, General Mitre, 149, 08022 Barcelona, tel. (93) 253 26 08, fax (93) 253 26 01.

#### Si voleu ser Amics de la Fundació Purina:

Envieu el nom, l'adreça i el telèfon, per carta, fax, o deixant un missatge al contestador. Fundació Purina, General Mitre 149, 08022 Barcelona tel. (93) 253 26 08, fax (93) 253 26 01.

Fundació  Purina 







## LA FESTA DELS GOSSOS NÒRDICS I ELS SEUS AMICS

Fa molts mil·lennis, Europa era una tundra. Clans d'humans nòmades recorrien amb penes i treballs les estepes gelades seguint els passos de les bandades de rumiants adaptats a aquest clima. Era un mitjà decididament hostil per a la vida humana.

Alguna d'aquestes tribus prehistòriques va trobar potser, una llopada, la mare de la qual havia desaparegut. Els llops eren els grans competidors de l'home aquells temps. Però algú, probablement un nen o una dona, es va aficionar a aquells encantadors animalets i va convencer la resta perquè els adoptessin al si del clan.

Segons molts antropòlegs, aquesta podria ser una reconstrucció fiable de la manera com van entrar en contacte dues espècies molt llunyanes en el procés evolutiu, i que a partir d'aquells moments van ser pràcticament inseparables: els humans i els gossos. Hi havia tasques de què aquells primitius gossos-llops podien encarregar-se:

defensaven el clan d'enemics tan poderosos com els óssos, o fins i tot dels seus germans salvatges. Seguien el rastre dels herbívors i podien ajudar en la cacera. Tot això, evidentment, no eren més que els instints naturals de l'animal canalitzats en la col·laboració amb l'home. Per exemple, hi havia l'instint de córrer en grup incansablement per bonics paisatges nevats, competint enjogassadament entre ells per veure qui era el més ràpid... fins que a algú se li va ocórrer habilitar-los un cable perquè arrosseguessin trineus. Molt abans que els bous, els ases, els cavalls o qualsevol altre animal, el gos es va convertir en el primer animal que ajudava els humans a traslladar menjar, béns, i fins i tot ells mateixos. Aquests són els orígens ancestrals del mushing.

L'any 1925, un grup de trineus arrossegats per gossos nòrdics va salvar tota una població (Nome) de quedar greument afectada per una epidèmia arrossegant trineus carregats de medicaments que no haurien pogut arribar d'una altra manera, a través de milers de quilòmetres d'espais nevats afectats per tempestes de gel.

Per commemorar aquella gesta, els colons del nord van organitzar una competició entre trineus arrossegats per gossos. Això és avui la llegendària cursa denominada **Iditarod**.

Les curses de trineus amb gossos nòrdics, o mushing, tenen el punt de partida en aquest esdeveniment. És una història d'amistat més enllà de la raça, i fins i tot de l'espècie; de valor, de sacrifici, d'íntima col·laboració entre dos supervivents amb uns valors similars: la unió de la família, la protecció

del més feble, la solidaritat, el treball en equip.

El mushing es més que un esport, i **PIRENA**, la carrera per etapes més important d'Europa, es més que una competició. Del 25 de gener al 7 de febrer, des de Formigal fins a la Molina, creuant els Pirineus a través de l'Aragó, Andorra, França i Catalunya, **Pirena'98-Gran Premi Purina Pro Plan** fou una festa per als gossos i per als seus amics humans.

Una festa que va fer possible la il·lusió de milers d'aficionats, la implicació dels mitjans de comunicació, especialment la televisió, i l'impagable suport que ofereixen patrocinadors com **Purina**, que, a més a més, va oferir als gossos competidors la seva gamma de productes d'alt rendiment **Pro Plan**, especialment pensats per ajudar els cans a metabolitzar les grans quantitats d'energia que requereix l'esport del mushing.

Calia assistir a una d'aquestes curses per comprendre fins a quin punt els animals disfrutaven; veure l'ansietat dels gossos quan se'ls lligava al trineu, com a vegades calien tres homes per contenir el tir fins que l'*speaker* donava el senyal de sortida. Com es tensaven amb el compte enrere. Com miraven cap enrere al seu conductor humà, com si li supliquessin que els deixés sortir corrent d'una vegada. Com els seus rostres d'ulls ametllats expressaven la felicitat de devorar quilòmetres.

**Pirena'98-Gran Premi Purina Pro Plan** fou una festa on els huskies, els malamuts, els groenlandesos i els samoyedos (races nòrdiques pures), van poder fer el que els gossos nòrdics fa mil·lennis que fan: córrer incansablement en grup sobre bonics paisatges nevats, competint enjogassadament entre ells per veure qui és el més ràpid.



SECCIÓ ELABORADA AMB EL SUPORT DE:

 **Purina**





# L'ALIMENTACIÓ DEL GOS DE TREBALL

El gos de treball pot necessitar dues o tres vegades més quilocalories per quilo de pes corporal que les que calen en activitat normal sobre la base d'una dieta completa i equilibrada.

## Necessitats calòriques i temperatura ambient

La quantitat de quilocalories requerides per l'animal no depèn només del gos, sinó d'altres factors com l'ambiental i la intensitat de la seva activitat. Un exemple ben clar el tenim en el gos de trineu. Crema una gran quantitat d'energia estirant del trineu, però també necessita moltes més quilocalories per mantenir la temperatura del cos en un ambient de treball extraordinàriament fred.

Messos	Temp. mitjana °C	Pes cos quilos	Quilocal. consumides per dia	Ingestió quilocal. per quilo pes cos
Mar.-Mai.	16	31,2	1.965	62,9
Jun.-Ago.	24,4	30,6	1.605	52,4
Set.-Nov.	12,8	31,1	2.193	70,5
Des.-Feb.	0,5	31,3	2.334	74,6



## Necessitats calòriques i activitat física

A la taula següent s'exposen les necessitats calòriques en condicions ambientals normals d'aproximadament 24 °C i un 40-60% d'humiditat ambiental. Se'ls va fer caminar a 9 km/h durant períodes de 4 hores.

Races	Pes del gos quilos	Quilocal./quilo pes gos		% increment períodes de treball de 4 h.
		Normal	Treballant	
Siberian Husky	21,2	48,1	54,0	16
Beagle	15,0	62,0	80,9	39
Beagle	12,3	88,5	108,3	22

## Quan se'ls ha de donar aliment

Mai immediatament abans o després d'un període de gran activitat. És preferible alimentar-lo dues vegades al dia quan és necessària molta quantitat de menjar. Si l'horari de treball ho permet, sempre s'ha de donar el menjar a la mateixa hora. Els gossos que treba-

llen fort durant llargs períodes de temps poden patir hipoglucèmia i mostrar símptomes de fatiga i/o atàxia, fins i tot convulsions en alguns casos. Donar-los menjar només de tant en tant pot agreujar el problema. Si que és important que el gos pugui veure aigua fresca durant el període de treball, evitant que en prengui massa quantitat immediatament abans o després d'un treball dur.

## Tipus d'aliment

Les dietes de tipus sec són més aconsellables, per la seva conveniència i economia. Es poden donar tal com estan preparades, però humitejades en aigua faciliten la ingestió. PRO PLAN PERFORMANCE està dissenyat per a gossos actius. Aquesta dieta conté més quilocalories, més proteïnes i més quantitats d'altres nutrients que les dietes dissenyades per al gos casolà. En el cas d'una dieta d'alta energia, la presa d'aliment real pot ser més reduïda, perquè el nivell de nutrients essencials és superior.

## Conclusions

El programa d'alimentació per a gossos de treball ha d'incloure:

- Una quantitat un 20-25% superior a la dels períodes d'activitat normal.
- Alimentar dues vegades al dia els gossos extremadament actius, dues o tres hores abans de l'activitat, i la resta, després, una vegada descansats i relaxats.
- Una dieta completa i equilibrada, sense suplementes, com PRO PLAN PERFORMANCE.



SECCIÓ ELABORADA AMB EL SUPORT DE:

 Purina

 Animals de Companyia



A close-up photograph of a howler monkey's face, looking downwards. The monkey has a dark face with a prominent white patch on its forehead and a reddish-orange throat. The background is a dense forest with green leaves.

# Fauna Amenaçada

# Els Drils



## MILLORA DE LES CONDICIONS DE CAPTIVITAT DELS DRILS

**E**l Congo i la Cabinda són la parella de drils que hi ha al Zoològic de Barcelona. Han tingut tres cries que la Cabinda no va saber criar, segurament perquè la van separar de la seva mare abans que en pogués aprendre. Aquestes van néixer entre el 1990 i el 1993, dues femelles (Moka i Bubi) i un mascle (Balombe). Tant la Bubi com el Balombe estan integrats en un altre grup a Alemanya, i la Moka va morir al cap d'un any d'haver nascut. Des del 1993 no s'havien tornat a reproduir.

**E**l més alarmant de l'estat actual de conservació dels drils és que les poblacions en llibertat estan sent seriosament amenaçades per la desforestació i la caça indiscriminada, i en captivitat és una espècie que no es reproduïx bé, cosa que no els passa als mandrils. Les causes d'aquest baix índex de reproducció dels drils en captivitat podrien ser, essencialment, dues:

- La taxa excessivament baixa d'individus per grup. L'ideal és tenir un grup amb una proporció de sexes d'1,3-1,5 (un mascle per cada tres-cinc femelles), en funció de l'espai disponible.
- L'alta proporció de drils mal adaptats socialment al seu grup. Pel fet d'haver estat criats a mà pels humans, no aprenen la conducta social específica dels drils i, per exemple, els mascles no tenen interès sexual per les femelles i només es masturben; les femelles no saben criar els seus fills o presenten un elevat índex de freqüència de conductes aberrants.

**L**'única manera de conèixer les causes que van portar els drils del Zoo de Barcelona a deixar de reproduir-se era mitjançant l'observació sistemàtica. Des del juny del 1994 fins a l'abril del 1996, amb un total de 125 hores d'observació, vam registrar tot el que feien els animals per tal d'establir el seu ritme d'activitat diari. Amb l'anàlisi del recull d'observacions vam detectar que el problema més important que patien el Congo i la Cabinda era la constant interferència que el públic, potser sense saber-ho,



exercia sobre ells. El públic constantment trencava la interdistància amb els animals, fet que generava un elevat índex d'agressivitat, sobretot en el mascle, que el portava a un seriós estat de nerviosisme i d'estrès. A més, un altre dels problemes detectats era que la Cabinda estava massa estacionària i apàtica (passava gairebé un 60% del temps sense moure's, dormint o asseguda).

**T**ot això ens va portar a plantejar la necessitat de sotmetre'ls a un programa complet d'enriquiment. L'objectiu d'un programa d'aquest tipus és propor-

cionar a l'animal una estimulació adequada per tal que pugui expressar la seva conducta de la manera més natural possible, més semblant als patrons de conducta típics de l'espècie. Per exemple: si s'ha observat que en llibertat passen entre un 40 i un 50% del temps buscant-se el menjar i ingerint-lo, es tracta de reproduir aquest percentatge també en condicions de captivitat. D'altra banda, atesa la funció educativa que tenen els zoològics, el fet d'implantar un programa d'enriquiment és més motivador, instructiu i gratificant per al públic, ja que pot observar els animals més actius.







**M**itjançant un programa d'enriquiment es pot abordar l'estimulació des de cinc punts de vista:

**1. Estructural**, relacionada amb el tipus d'instal·lació, les estructures que la integren, els elements fixos i mòbils, el tipus de paviment, les branques...

**2. Ocupacional**, relacionada amb la variabilitat en la presentació d'elements per fomentar la curiositat i l'activitat exploratòria. Es tracta d'introduir objectes nous com, per exemple, sacs, rodes, roba... o d'efectuar canvis d'ubicació dels elements de la instal·lació, canvis en el substracte de les jardineres...

**3. Alimentària**, referida tant al tipus d'aliment com a la presentació. Per exemple: incrementar el nombre de vegades que s'administra el menjar en dosis més reduïdes; amagar-lo per evitar la rutina; dispersar el menjar; tallar la fruita o la verdura en trossos petits; introduir aliments diferents; presentar-los en caixes o tubs amb diferents graus de complexitat... Tot plegat té la finalitat d'encoratjar la recerca, la conducta manipulativa i l'exploració per damunt de la simple consumició.

**4. Social**, referida tant al nombre idoni d'individus per grup com a l'adequació de la distància amb el públic.

**5. Sensorial**, afecta la presentació d'estímul de tipus visual, auditiu, olfatiu, tàctil...

**A**mb la intenció d'aconseguir la rehabilitació conductual dels drils, vam començar un programa d'enriquiment alimentari durant el període de desembre del 1996 al juny del 1997, mentre esperàvem el canvi d'instal·lació (enriquiment estructural), que es va dur a terme al juny.

**L**a nova instal·lació disposa de jardineres amb plantes, escorces i pedres, un petit estany, troncs d'arbres, plataformes de fusta i un fossat que permet augmentar significativament la distància amb el públic. Tot plegat ha permès millorar el benestar i les condicions de captivitat dels drils.

**L**a valoració d'aquestes dues fases de l'estudi amb 106 hores d'observació ha estat molt positiva, ja que el Congo ha reduït molt les pautes agressives: abans dedicava un 10% del temps a interaccions agressives amb la gent, i la xifra s'ha reduït ara a un 2%, un índex molt més adequat per a un dril. A més, ara és ell qui acaba l'episodi sense esperar que marxi el subjecte que l'incomoda, i gairebé no s'han produït conductes aberrants. Ambdós estan més actius; per exemple, la Cabinda només passa

el 23% del temps estacionària, davant del 58% a què havia arribat just abans d'iniciar el programa. També destinen més temps a la recerca dels aliments: s'ha passat d'un 28% a un 43% en el cas de la Cabinda, dades molt semblants a les que es registren a la natura, i han incrementat molt l'exploració del seu hàbitat i la manipulació d'objectes (plantes, fulles, aigua).

**A**questes millores conductuals han fet possible una molt bona notícia: la Cabinda torna a estar embarassada!

*Carme Maté  
Mireia Martín*

#### ÚLTIMA NOVELTAT

El 5 de gener de 1998, la Cabinda va tenir una cria femella. Tant el nadó com la mare es trobaven perfectament, però la petita va haver de ser retirada al cap de tres dies perquè la mare no se'n va fer càrrec. Actualment és criada a mà pel personal del Zoo i es desenvolupa satisfactòriament.

#### Fauna Amenaçada





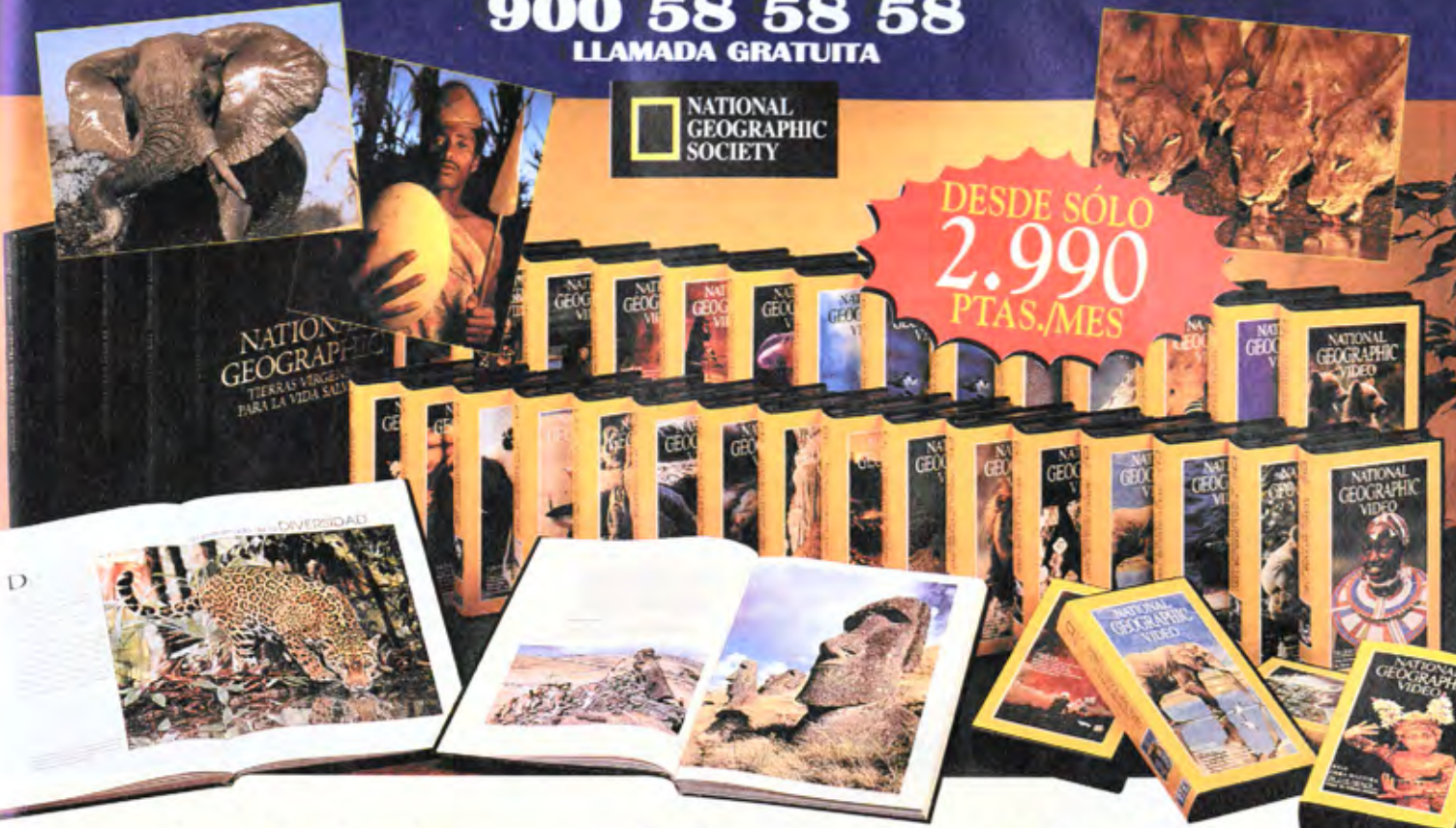
Llame y le informaremos sin compromiso sobre esta increíble oferta

900 58 58 58

LLAMADA GRATUITA



DESDE SÓLO  
2.990  
PTAS./MES



## Descubra las imágenes más fascinantes del mundo

Imágenes sorprendentes, inéditas hasta ahora

Viva experiencias sin límites con los videos de National Geographic, como sumergirse en el mar con orcas asesinas de más de diez metros o contemplar de cerca el misterioso mundo de las hormigas bulldog. Y sorpréndase con las historias que relatan sus libros: la legendaria desaparición de los indios Anasazi o el lejano santuario del voraz diablo de Tasmania... Descubra todo esto y mucho más en la **Colección National Geographic**, una selección única que usted puede conseguir llamando ahora al teléfono gratuito 900 58 58 58.

Con un precio espectacular: desde sólo 2.990 ptas./mes

Disfrute en familia de esta prestigiosa colección a un precio asombroso, con toda la garantía de Editorial Planeta. Y si no le satisface plenamente, le devolvemos su dinero.

Infórmese sin compromiso llamando al 900 58 58 58

Llame ahora e infórmese sobre esta gran obra, que será suya desde sólo 2.990 ptas./mes y con un fabuloso regalo para usted.



¡DESE PRISA!  
EXISTENCIAS LIMITADAS.

LLAME E INFÓRMESE SIN COMPROMISO.

Con su colección recibirá uno de estos fantásticos regalos. (Todos los días de 10 a 20 h., sábados y domingos inclusive)

900 58 58 58

LLAMADA GRATUITA

GRATIS  
ESTA CADENA  
MUSICAL  
CON CD

GRATIS  
ESTE TELEVISOR  
EN COLOR

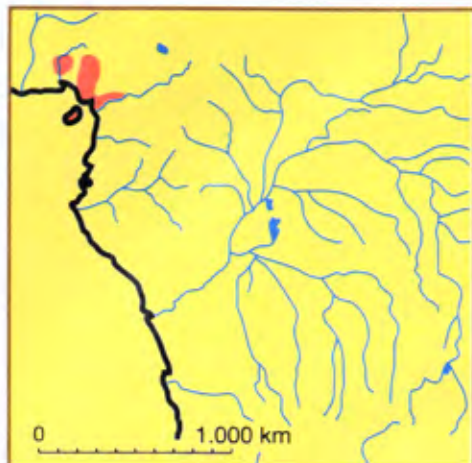


La oferta a crédito está sujeta a autorización previa. Prestamos a crédito. El precio o hasta fin de existencias. Prestamos, Bienes y Crédito. En caso de abonar por acciones se garantiza por parte de los accionistas o propietarios. El préstamo depende de la certificación de la oferta adaptada. Garantía de devolución válida con el préstamo y según se pacten condiciones y en su momento original. Precios que incluyen impuestos. En los casos de compra se aplicarán los precios vigentes. La información que usted nos facilita permitirá adecuar nuestra oferta a sus intereses y guardarla en su archivo. Usted tiene el derecho de acceder a esta información y cancelarla o modificarla en caso de ser necesario. Si desea que sus datos permanezcan en nuestros archivos, por favor, no desear recibir otras informaciones de otras empresas que pudieran ser de su interés, haciendo saber. La información que usted nos facilita permitirá adecuar nuestra oferta a sus intereses y guardarla en su archivo. Todos los datos serán transferidos a RBA, National Geographic Society y National Geographic Television con el objeto que usted pueda recibir periódicamente información sobre publicaciones y productos.



PP216





## F I T X A T È C N I C A

### Característiques

Els drils són del gènere *Mandrillus*, com els mandrils, però són espècies diferents: el mandril és *sphinx* i el dril, *leucophaeus*. Les dues espècies mostren un elevat dimorfisme sexual: els mascles són considerablement més grans i pesants que les femelles (mascles 15-20 kg, femelles 10-15 kg en drils). Els mascles de les dues espècies presenten al morro unes protuberàncies òssies molt marcades, però amb diferències en els patrons de colors. Els mascles tenen el pèl del coll, la barba i la pitrera molt més llarg que no pas les femelles, amb glàndules per efectuar marcatges. Els ullals dels mascles són especialment espectaculars.

FISONOMIA	MANDRILS	DRILS
Màscara facial	Franja frontal del morro i del nas vermella, limitant les protuberàncies òssies, que són blaves.	Cara negra, amb una franja transversal vermella al llavi inferior.
Regió perianal	Blau, violeta i vermell.	Blau, violeta i vermell més intens.
Pelatge	Marró, tirant a groguenc.	Marró, gris oliva.
Barba i patilles	Carbasses.	Blanquinoses.

### Distribució

Ambdues espècies viuen als boscos densos de l'oest de l'Àfrica central.

- Mandrils: des del sud del riu Sanaga (el Camerun), passant per Río Muni i Gabon, fins al Congo.
- Drils: acotats entre el riu Cross (Nigèria) i el riu Sanaga (el Camerun) i a l'illa de Bioko (Guinea Equatorial).

### Hàbitat

Pluviselva tropical, tant litoral com de muntanya. Habiten en boscos secundaris i mai en espais oberts.

### Alimentació

Són animals omnívors amb una dieta que inclou des de fruites, bolets, arrels, llavors i fulles fins a invertebrats (cucs, tèrmit, aranyes...), ous de tortuga i, fins i tot, ocasionalment, mamífers (antílops). Per aquesta raó, són animals diürns i semiterrestres.

### Estructura social

Es coneix molt poca cosa de la seva conducta social al bosc. Sembla que viuen en formacions unimascle d'entre 20 i 50 individus i que ocasionalment es poden reunir en grups superiors als 150 individus. La coloració posterior viva del mascle adult dominant actua com un far que llu entre les ombres del bosc dens i l'identifica com a líder del seu grup. Les femelles, juntament amb les cries, passen la major part del temps pujant i baixant dels arbres buscant aliments. Mentrestant, els mascles, com que són molt més pesants i, per tant, no tan àgils, s'estan gairebé sempre arran de terra ocupats en tasques de vigilància. Així mateix, són els encarregats d'efectuar els marcatges: refreguen les glàndules que tenen al pit i a la barbata per delimitar el seu territori i el seu harem amb els senyals olfactius que deixen.

### Reproducció

Els mascles són fèrtils a partir del sis anys i les femelles, a partir dels tres. El cicle menstrual en les femelles és de 33 dies, durant els quals va apareixent una inflamació progressiva de la zona perianal fins que són receptives. L'embaràs dura aproximadament sis mesos. El període internaïments és d'entre 17 i 19 mesos. Són fèrtils fins als 20 anys.

### Estatus

Els drils són l'espècie de primat africà actualment més amenaçada, seguits pels ximpanzés, els gorilles, els bonobos i dues espècies de *Cercopithecins*: *Cercopithecus diana* (diana) i *C. sclateri* (mona de l'oest). Aquesta amenaça, que els pot dur a la total extinció si no es fa una actuació urgent, sobretot a Bioko, és deguda a la pèrdua de l'hàbitat a causa de la desforestació i la caça indiscriminada. Els drils apareixen a l'apèndix I del CITES (Conveni Internacional sobre el Tràfic d'Espècies).





# Cuando me aseguraron que te dan bonificaciones de hasta un **65%** por buena conducción, **fiché por Regal.**

Conductores entre 25 y 72 años y más de dos años de experiencia



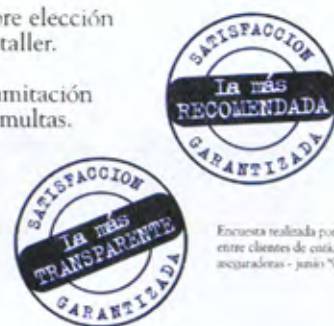
## VENTAJAS EN PRECIO

- 17.760 ptas.\* de ahorro en tu póliza
- Bonificaciones de hasta un 65% por buena conducción.
- Mantenimiento de la bonificación de tu actual compañía.
- Reposición del 100% del valor de tu coche durante 2 años.
- Tarifas personalizadas según edad y experiencia.
- Financiación del seguro en las mejores condiciones.
- Descuento especial si el vehículo pernocta en garaje.

\* Ahorro medio de nuestros asegurados

## VENTAJAS EN SERVICIO

- Todas tus gestiones y trámites por teléfono.
- Horario ininterrumpido de 8 a 22 h. (sábados de 10 a 18 h.).
- Asistencia mecánica y sanitaria 24 h. en todo el mundo.
- Peritaje en 24 h.
- Libre elección de taller.
- Tramitación de multas.



Desde 1988 estoy en el mejor Club:  
El Club de los Buenos Conductores.  
Y tú, ¿A qué esperas para fichar por Regal?

*Andoni Zubizarreta*

Andoni Zubizarreta  
Portero Internacional



## Regal Insurance Club

El Club de los Buenos Conductores®

Miembro del grupo Royal & SunAlliance, una de las compañías de seguros más grandes del mundo.  
www.regal.es · E-mail: correo@regal.es



**¡Llama ahora a Regal!**  
Al contratar su póliza recibirá **GRATIS** este CD-Rom "Gran Atlas Multimedia" + el CD "Sonidos de la España Salvaje", y sólo por pedir presupuesto puede ganar un Opel Vectra.

**902 30 30 30**

CZO01



## Noves instal·lacions per als cocodrils del Zoo



Caiman d'ulleres

El nou hàbitat, de característiques tropicals i també subaquàtiques, és dels més avançats del món.

Es Serveis Socials de la Diputació de Barcelona, juntament amb el Consorci de Recursos Humans i Documentació per a l'Autonomia Personal (CRID) i el Parc Zoològic de Barcelona, han iniciat una decidida política de col·laboració que es concretarà en la cooperació en aquelles activitats i programes de les entitats locals encaminats a sensibilitzar la població pel que fa al coneixement i el respecte a la natura i als animals, especialment per part de les persones amb problemes de mobilitat reduïda i/o discapacitats.

Per aquest motiu, el 17 d'octubre passat la diputada de serveis socials de la Diputació de Barcelona, Maria Teresa Arqué, acompanyada del Gerent del Zoo de Barcelona, Esteve Tomàs, va inaugurar la nova instal·lació de



caimans i cocodrils en la qual es va posar en funcionament un sistema que permet l'accés al conjunt del Terrari d'aquelles persones que presenten disminució física. Es tracta d'una millora més dintre de les obres de reforma dutes a terme al Terrari en motiu del seu 25è aniversari.

La nova instal·lació de cocodrils i caimans del Terrari del Zoològic és fruit de la remodelació de l'antiga







## Nivell didàctic

Un altre objectiu que s'ha intentat aconseguir amb el disseny d'aquesta nova instal·lació és acostar aquests animals al públic i afavorir-ne la visió propera en un ambient natural. El públic segueix un circuit entre els tres hàbitats envoltat per una vegetació



instal·lació per a aquests animals inaugurada fa 25 anys i que aleshores va ser de les més espectaculars que es van fer en zoològics europeus. Respectant l'antiga estructura en forma d'hivernacle, la nova instal·lació té objectius ambiciosos.

La condició primera i primordial condició del nou hàbitat que ara inaugurarem és recrear un entorn apropiat per a la vida d'aquests apassionants animals; un entorn on poden realitzar tot el cicle biològic, incloent-hi, naturalment, la reproducció. Per això les condicions ambientals d'humitat, temperatura, il·luminació, etc. miren d'imitar les de les regions tropicals on viuen aquests animals.

cions del Terrari, ja que fins ara només s'hi podia accedir per una escala. A partir d'ara, entrant per aquesta nova instal·lació de cocodrils i caimans les persones amb discapacitat podran accedir a tot el recinte del Terrari.

## Espècies representades

Les tres espècies escollides per als diferents hàbitats són una representació de les espècies de cocodrils existents. Al Terrari se'n poden veure dues de les famílies més representatives: els caimans o al·ligàtors i els cocodrils pròpiament dits.

Les tres espècies representades són:

- Els cocodrils del Nil (*Crocodylus niloticus*). Són tres exemplars joves: dues femelles i un mascle d'uns 13 anys, tot i que ja tenen una bona mida. Naturals del continent africà, destaquen per la seva agilitat i ferocitat.

- Els caimans d'ullera (*Caiman crocodilus crocodilus*). També tres exemplars, dos mascles i una femella, els quals s'han reproduït els darrers anys a les nostres instal·lacions. Són naturals del nord de Sud-amèrica.

- Els al·ligàtors del Mississipi (*Aligator mississippiensis*). En aquest cas, representats per una parella d'exemplars. Aquests veterans animals ja fa uns 20 anys que pertanyen a la nostra col·lecció. Viuen al sud-est dels EUA.

exuberant, sentint el murmur de l'aigua que s'esmuny entre les roques naturalitzades i notant en l'ambient la característica humitat pròpia de les zones tropicals del nostre planeta.

## Visió subaquàtica

Cal ressaltar la visió subaquàtica que permet observar sota l'aigua l'espectacular grup de cocodrils del Nil. La natació, així com altres detalls difícils d'observar de la vida quotidiana dels cocodrils, es podrà mostrar en tota la seva espectacularitat al públic que ens visiti.

A l'entrada de la instal·lació, a la zona d'exhibició del terrari, es completa la visió del món dels cocodrils amb un aquaterrari on es mostren cries d'aquests animals nascudes al nostre Zoo. Igualment, un mural ens exposa les 21 espècies de cocodrils que avui dia viuen al món.



Cocodril del Nil

Al·ligàtor del Mississipi



També s'han habilitat llocs especials on ells puguin excavar i apilar terra i altres materials imprescindibles per fer els nius on ponen els ous. Les espècies de cocodrils estan subjectes a regulació internacional perquè es consideren en perill d'extinció; per tant, per als parcs zoològics moderns garantir-ne la reproducció en captivitat és un objectiu primordial.

Per primer cop, els visitants discapacitats podran gaudir de les instal·la-



# Volem saber què opinen els joves **lectors** de



• Tens alguns números anteriors de la revista?

Col·leccions la revista?  Sí  No

• Quants anys tens? \_\_\_\_\_ • Quants germans tens? \_\_\_\_\_

• Els teus pares i germans també llegeixen la revista? \_\_\_\_\_

• Tens ordinador? \_\_\_\_\_ • Tens CD-ROM? \_\_\_\_\_

• Quines aficions tens? \_\_\_\_\_

• Quines són les teves revistes preferides? \_\_\_\_\_

• Tens animals de companyia?  Sí  No

• Quins són? \_\_\_\_\_

• Quantes vegades has visitat el Zoo el darrer any? \_\_\_\_\_

• Quins son els animals del ZOO que més t'agraden? \_\_\_\_\_

• Has fet alguna col·lecció darrerament? \_\_\_\_\_

• De quin tema? \_\_\_\_\_

• Quines seccions de la revista t'han agradat més? \_\_\_\_\_

• Quins temes t'agradaria trobar en els números següents? \_\_\_\_\_

• Quins suggeriments tens per millorar la nostra revista? \_\_\_\_\_

• Quin tipus de regal t'agradaria per als propers números?  
(Marca'l amb una X)

- Binocles
- Rellotges amb brúixola
- Cronòmetres
- Calculadora (tipus targeta de crèdit)
- Maquetes d'avions, cotxes...
- CD-ROM amb jocs
- CD amb música dels teus grups preferits. Quins són?  
\_\_\_\_\_

Vídeos de pel·lícules. Quines?  
\_\_\_\_\_

Vídeos de documentals. Quins? \_\_\_\_\_

Vídeos de dibuixos. Quins? \_\_\_\_\_

Altres \_\_\_\_\_

• Ets soci del Zoo-Club?  Sí  No

• Si no n'ets soci, vols rebre la revista a casa teva?  Sí  No

Nom i cognoms \_\_\_\_\_

Adreça \_\_\_\_\_

Telèfon \_\_\_\_\_

Població \_\_\_\_\_ CP \_\_\_\_\_

Província \_\_\_\_\_

Omple aquest qüestionari amb les teves respostes i participa al sorteig d'aquests fantàstics premis:

**1 Mountain Bike.**

•••

**Múltiples i meravellosos Puzles de DISET.**

•••

**10 Lots de Pastels a l'oli Cray-Pas Junior Artist de SAKURA.**

•••

**5 Lots de Karat Liqua i milers d'articles Noris Club per escriure i dibuixar de STAEDTLER.**

- La llista de guanyadors sortirà publicada en la revista Planeta Zoo de Juny -





# Nova instal·lació de guepards

“El mamífer terrestre més ràpid del món”

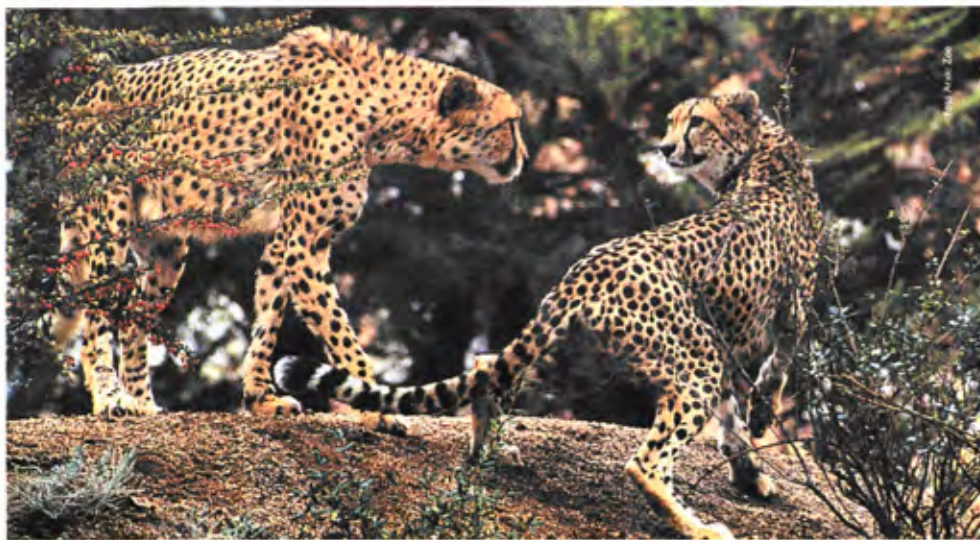


## EL GUEPARD

El qualificatiu que millor el defineix més bé és *veloc*, perquè és l'animal més ràpid. En velocitat punta, fins i tot pot arribar a superar els 110 km/h. El seu aspecte allargat, musculat i prim recorda el d'un gos llebrer. A més, a diferència de la resta de felins, no té les ungles retràctils, sinó que, com en el cas dels caníds, serveixen per fixar-se a terra quan corren.

## EL NOU HÀBITAT

La nova instal·lació del Zoo en què es poden veure els guepards pretén recrear un dels monticles que es poden trobar al llarg de la sabana i que aquesta espècie utilitza per escodrinyar les planures tot buscant una possible presa. La vegetació herbàcia i arbustiva complementa perfectament aquesta sensació, i mentre es veuen els animals un es pot sentir transportat a les planures africanes.



Formant part del pla de noves instal·lacions i millores del Parc Zoològic de Barcelona –que juntament amb la recent inauguració del nou hàbitat dels cocodrils el situa entre els millors parcs d'Europa–, s'acaba de completar la nova instal·lació dels guepards. Considerat un dels felins més bells i arrogants, el “mamífer més ràpid del món”, des d'ara es podrà contemplar molt millor i de més a prop.



El guepard és un felí bàsicament no social, malgrat que les seves relacions familiars poden durar algun temps, per la qual cosa no és difícil veure germans o mare i fills plegats a la sabana. Encara que originàriament tenien una àmplia distribució que s'estenia per pràcticament tot el continent africà i seguia per l'àrea de l'Orient Mitjà, fins a arribar a l'Índia, la captura i la caça constants per part de l'ésser humà han portat aquesta espècie al límit de l'extinció.

Es per això que aquesta espècie ha estat inclosa dins dels programes europeus de cria (EEP), en els quals participa el Zoo de Barcelona.

En aquesta nova instal·lació, els guepards disposen d'àrees aïllades entre si que els permeten descansar mentre paeixen l'últim apat. Una impressionant finestra de més de vuit metres fa que el públic tingui la sensació d'entrar dins de la nova instal·lació i permet tenir una visió molt pròxima d'aquests impressionants felins. ■

**ZOO** serveis





# CRAY-PAS®

# Junior Artist



## Cray-pas Junior Artist Pastel al óleo calidad escolar

Los pasteles al óleo Cray-pas son el medio ideal para que los niños desarrollen las habilidades artísticas básicas. La refinada combinación de la cera, el óleo y

los pigmentos hacen de este producto de color el ideal para diferentes aplicaciones y efectos. Su textura blanda y suave

facilita la mezcla y superposición de los colores. Así el proceso creativo se hace fácil, divertido, seguro y muy estimulante.

Cray-pas Junior Artist está disponible en 48 colores.



- **Pasteles al óleo no tóxicos.**
- **Muy blandos y suaves.**
- **Fácil aplicación.**
- **Ideales para mezclar colores.**
- **Colores intensos y luminosos.**
- **Paquete especial para clases.**



Los puedes encontrar en las tiendas

**ABACUS**  
cooperativa

de toda Catalunya



**Sakura Products España, S.L.**

C/ Salvador Espriu, 5-7  
08908 Hospitalet de Llobregat, Barcelona  
Tel.: (93) 336 87 53 / 336 87 50  
Fax: (93) 336 89 79





## Parades defensives

Les parades defensives es fan servir per intimidar els possibles predadors, i poden ser una advertència autèntica o bé un bluf.

Els animals perillosos solen advertir de la seva presència. Molts tenen colors cridaners o produeixen una olor o un soroll característics que els predadors reconeixen i miren d'evitar. Altres animals no disposen d'autèntiques defenses i procuren intimidar els predadors faronejant. Certs animals inofensius n'imiten altres de perillosos, i així obtenen protecció aprofitant-se de la notorietat del model. Mostrar apèndixs estrafolaris, fer-se el mort i ostentar imitacions sorprenents són algunes de les estratègies que fan servir certs animals per sorprendre, confondre i intimidar els predadors. Des dels saltamartins que s'aixequen sobre el cap, fins a les erugues que imiten serps, són incomputables els enginyosos mètodes que els animals fan servir per augmentar les seves oportunitats de sobreviure.



Desprendre's d'alguna part del cos és una manera de distreure l'atenció de l'atacant. Un cranc ha abandonat la seva pinça, que es continua movent, mentre el crustaci fuig, mutilat, però viu. La pinça tornarà a créixer.







El peix globus s'empassa aigua a grans glopades quan és intimidat. Això fa que el seu cos s'infla desmesuradament i les espines que li recobreixen el cos es posin erectes.



Enfrontar-se amb aquest catídid amenaçador –un insecte amazònic semblant als saltamartins– que té les potes plenes de punxes no és gens recomanable. Les seves fortes mandíbules poden clavar mossegades importants.



Els pèls de l'eriçó s'han modificat fins a transformar-se en punxes protectores. Les peculiaritats de la musculatura i l'esquelet li permeten enrotllar-se en forma de pilota inexpugnable en cas de perill.





Quan s'alarma, aquest saltamartí tropical, habitualment críptic, adopta una postura peculiar. S'aixeca sobre el cap, estira les potes posteriors i mostra la part ventral, de colors llampants.

Foto: J. P. P. / Getty Images



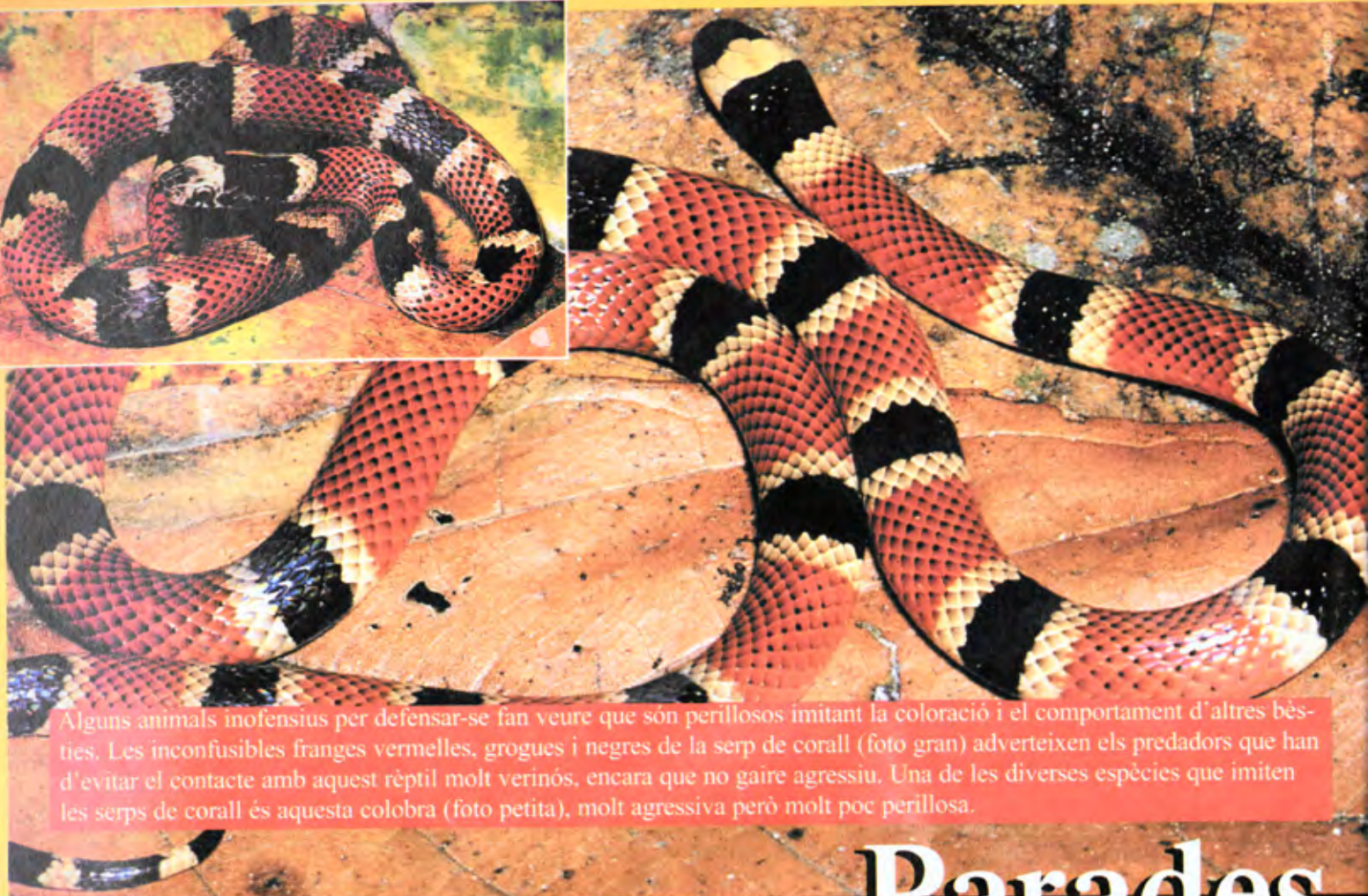
# Parades defensives



El llangardaix de gorgera experimenta una ràpida transformació quan se sent en perill. Desplega un enorme collar cutani amb les vores en forma de serra, obre la boca i fa un xiuxiueig aterridor.

Foto: J. P. P. / Getty Images





Alguns animals inofensius per defensar-se fan veure que són perillosos imitant la coloració i el comportament d'altres bèsties. Les inconfusibles franges vermelles, grogues i negres de la serp de corall (foto gran) adverteixen els predadors que han d'evitar el contacte amb aquest rèptil molt verinós, encara que no gaire agressiu. Una de les diverses espècies que imiten les serps de corall és aquesta colobra (foto petita), molt agressiva però molt poc perillosa.

# Parades

Es diu que el cap d'aquesta papallona nocturna de les selves centreamericanes s'assembla a un cocodril. Potser aquesta semblança és suficient per espantar petits ocells insectívors devoradors de papallones.







Quan s'espanta, el gat salvatge s'estarrufa, treu les urpes i bufa ensenyant els ullals. Encara que no és gaire gran, pot produir ferides importants a qualsevol enemic.

# defensives



Camaleó fent el mort. Molts animals fan el mort com a mitjà de defensa, però és un mètode arriscat: no tots els predadors rebutgen les preses aparentment mortes.



# Adopció d'Animals



## ADOPTANTS PARTICULARS

LLUÍS SOLÉ  
I XOT

ADRIÀ I JÚLIA MIRALLES  
I BERNAT PESCAIRE

JOSUE BIARNES DEL AMO  
I TITÍ LLEÓ DE CAP DAURAT

MIQUEL PERA OBIS  
I IBIS SAGRAT

ALBERT SALICHS CALVO  
I TITÍ LLEÓ DE CAP DAURAT

JUAN JOSÉ BIARNES DEL AMO  
I TITÍ ARGENTAT DE CUA NEGRA

MARC BOLET SIMÓ  
I DRAGÓ DE CUA PLANA

FRANCESC ESPINAL TRIAS  
I CAPÓ REIAL

JAVIER MARIN  
I DRAGÓ D'ULLS DAURATS

RAMON ESCOLÀ TORÀ  
I FALSA CORAL

FAMÍLIA MOLINA MUNTAÑOLA  
I COCODRIL CUBÀ

ARANTXA CATALÁN I GÓMEZ  
I TITÍ EMPERADOR

NAUSICA DE GIBERT BONET  
I TITÍ CAP DE COTÓ

LLUÍS TRULLÀ  
I TITÍ EMPERADOR

FERRAN SÁNCHEZ BLASCO  
I COTORRA GUARUBA

## EMPRESSES I ENTITATS COL·LABORADORES



FUJIFILM  
LLEÓ D'ANGOLA

**PUBLISERVEI**

Serveis de Publicitat Exterior

PUBLISERVEI  
TIGRE DE SUMATRA



COMPANÍA AVIDESA  
INSTAL·LACIÓ  
LLEÓ MARÍ DE CALIFÒRNIA



GRUPO FERNÁNDEZ  
PLACETA DELS LLOROS



ARETEX, S.A.  
CÒNDORS DELS ANDES



SERDESA, S.A.  
CAPIBARES



CORAL SAS  
TORTUGA GEGANT DE LES  
SEYCHELLES



CONTRATAS Y OBRAS, S.A.  
DROMEDARI



LABORATORIOS CALIER, S.A.  
PORCS IBÈRICS



NESTLÈ ESPAÑA, S.A.  
GUEPARDS  
LEMURS DE CUA ANELLADA



INDUSTRIAS TITAN, S.A.  
TIGRE DE SUMATRA



BASI, S.A.  
COCODRIL DEL NIL



ZURICH SEGUROS  
ZURICH COMPANÍA  
DE SEGUROS  
DOFÍ MULAR



# Cartes de/s Lectors

## Escriu-nos

Ens interessa la teva opinió sobre "Planeta Zoo" i també sobre les teves experiències en les visites que has fet al Parc Zoològic.

Amics de Planeta Zoo,

Hola!

Soc una lectora assídua de la vostra revista. Després de molt de temps de no haver visitat el Zoo, gràcies a Planeta Zoo i aprofitant l'oportunitat de poder-hi acompanyar la meua filla de dos anys, he tornat a anar al Zoo i he pogut observar sota un altre prisma aquest món tan real i tan proper a nosaltres com és el món dels animals: com viuen, creixen i es desenvolupen.

M'agradaria poder-los entendre i sentir com és la seva vida en captivitat. No penso que sigui ni millor ni pitjor, simplement penso que no en coneixen cap altre. Veig com són aliens a tot el que passa fora

d'aquests murs que els envolten i, qui sap, potser molt en el fons, a tots ens agradaria tenir una estona aquests murs al voltant. De tota manera, estic contenta per ells, perquè sé que estan bé i això és el més important.

*Laia Vidal*

Vull aprofitar l'oportunitat per comentar la impressió que em va causar la meua darrera visita al Zoo de Barcelona. El cert és que feia molts anys que no visitava les instal·lacions del Zoo i he de reconèixer que la retrobada em va proporcionar sorpreses molt grates. Vaig trobar les instal·lacions dels animals molt diferents de la imatge que en tenia de la meua última estada. Tant la dels guepards, com la de les tortugues, la dels goril·les, l'aviari i les de la resta d'animals estaven en unes condicions molt acceptables i, fins i tot, en alguns casos, dins d'un entorn natural molt atractiu visualment. He de destacar l'excel·lent impressió que em va fer la instal·lació dels cocodrils i, com sempre, l'espectacularitat dels dofins. Potser hi vaig trobar a faltar una millor oferta de possibilitats per menjar o berenar a preus assequibles.

Sobre la revista Planeta Zoo, només n'he llegit el darrer número, i m'agradaria rebre'n, si és possible, els propers exemplars per poder seguir aquesta publicació, que em sembla tan interessant.

Finalment, vull destacar que a les meues filles la visita al Zoo de Barcelona els va agradar molt, malgrat que ja hi havien anat amb l'escola l'any passat.

*Daniel Piquer*

Hola, amics!

Diumenge vaig anar al Zoo amb tres amigues, perquè ja fa uns mesos que, juntament amb un diari, van donar al meu pare una revista que es diu Planeta Zoo i em va agradar molt. Em va semblar que, si Barcelona té un lloc així, on es poden veure tantes espècies, havia d'anar-lo a visitar. Per això, diumenge, després de parlar-ho amb unes amigues, vam anar al Zoo.

Va fer un dia molt bonic, amb molt de sol. A nosaltres ens va semblar que els animals estaven molt contents. Ens va agradar especialment l'espectacle dels dofins, els llops, els cocodrils, els lleons, etc. El que no ens va agradar gaire va ser el lloc on hi ha els ossos, que ens va semblar depriment i trist, però, en general, tot ens va agradar molt. Fins i tot vam comentar que de grans ens agradaria ser cuidadores, perquè treballar en un lloc així ha de ser fantàstic, amb tanta natura i tants animals.

Tinc moltes més coses a dir, però com que vull que publiqui aquesta carta i he vist que les que surten a Planeta Zoo no són gaire llargues, m'acomiado esperant que la meua serveixi perquè molts altres nens i nenes vagin al Zoo i passin un dia tan guai com el que jo vaig passar.

*Marta Villamore*

Hola!

Em dic Javier, tinc 16 anys i sóc lector de la revista Planeta Zoo. Des de que la conec m'agraden més els animals. La revista és molt amena i els continguts que presenta són molt divertits. A més, quan la llegeixes et vénen ganes de visitar el Zoo una altra vegada per veure què fan els animals que surten a la revista.

M'agradaria que continuéssiu en la mateixa línia, fent tota mena de reportatges per a tots nosaltres.

El meu pare, la meua mare i tots els meus germans també llegeixen la revista. Per això us animo a fer que les notícies que hi llegim puguin ser més asídues, per exemple, cada més.

Bé, m'acomiado donant molts records per a tots els animals del Zoo.

*Xavier Álvarez*



## EL ZOO ESTÀ DE MODA

### Creixement del 5%

El ZOO DE BARCELONA va patir una crisi important durant els anys 1993 i 1994 a conseqüència del naixement de moltes instal·lacions noves i singulars a la ciutat i al país. Noves ofertes lúdiques que van ampliar el ventall de possibilitats dels ciutadans. Tot plegat va suposar una pèrdua de visitants d'entre un 10 i un 15%.

Aquestes xifres, tanmateix, s'han recuperat. Des de fa un any i mig, el ZOO DE BARCELONA ha reflexionat sobre el seu contingut i la seva oferta.

Des del punt de vista conceptual, vam idear una estratègia, i no vam parar de treballar fins a arribar a conèixer quines eren les millors instal·lacions i com podíem superar el concepte de zoo-museu per arribar al zoo-interactiu i consolidar-lo. Es tracta d'una reestructuració feta per la gent del país, no per dissenyadors i biòlegs forans. La nostra i el gran públic volen tenir un bon Zoo, com volen tenir un bon teatre, una bona sala de concerts o un bon cinema.

Aquesta ha estat la nostra tasca. Obrir nous hàbitats –com ara els dels goril·les, els cocodrils, les tortugues gegants, els guepards, etc.– a l'altura de les millors instal·lacions del món. I tot en el marc d'un concepte obert, didàctic, que permet veure els animals de prop i tocar-los, i sense barreres arquitectòniques que impedeixin l'accés de les persones amb disminució.

Tota aquesta tasca i la que vindrà ha fet invertir la tendència en la corba de visitants, i hem passat de perdre'n un 10% a guanyar-ne un 5%.

L'objectiu immediat és consolidar, de moment, el creixement del 5% anual. Per tot això, per les perspectives que se'ns obren, per l'acollida de la ciutat i els seus visitants, per l'estimació amb què ens tracten els mitjans de comunicació i per la il·lusió posada en el futur, podem afirmar que el **ZOO ESTÀ DE MODA**.



### Setmana de la Ciència 97

El Zoo de Barcelona hi va participar amb una taula rodona que va tenir lloc al Departament d'Educació del Zoo el dia 18 de novembre, sota la moderació de Jaume Xampeny, director acadèmic del Parc Zoològic de Barcelona, i amb la participació dels ponents Jordi Sargatal, director del Parc Natural dels Aiguamolls de l'Empordà; Joan Domènec Ros, catedràtic d'Ecologia de la UB; Miquel Rafa, responsable del WWF a Barcelona, i Ferran Costa, director tècnic del Parc Zoològic de Barcelona.

El tema exposat va ser:  
"Reintroducció d'espècies: una eina per a la conservació de la natura".

## Jornades VETERINÀRIES

Els dies 7 i 8 del mes de novembre passat vam celebrar al Zoo de Barcelona les primeres jornades veterinàries d'AEZA (Associació Espanyola de Zoos i Aquaris), organitzades per intercanviar informació i coneixements entre els equips veterinaris de tots els centres i presentar una línia homogènia de treball davant de les administracions i de les diferents organitzacions estatals i internacionals relacionades amb la comunitat zoològica.

Les jornades van culminar amb la creació d'un Comitè Veterinari d'AEZA, que actuarà com a portaveu dels nostres veterinaris dins i fora de l'Associació. Els seus vocals són Jesús Fernández Morán (Parc Zoològic de Barcelona) i Antonio Luis García del Campo (Marineland). També van participar en les jornades experts de la Universitat i l'Administració, així com representants dels col·legis de veterinaris i diverses empreses col·laboradores.

Entre tots es va obtenir un clima molt agradable i un resultat més que satisfactori.





# Nova presidenta del Consell d'Administració



Llicenciada en Ciències Polítiques, Econòmiques i Comercials per la Universitat de Barcelona, Maravillas Rojo i Torrecilla és regidora i tercera tinent d'alcalde de l'Ajuntament de Barcelona, i acaba de ser nomenada presidenta del Consell d'Administració del Parc Zoològic de Barcelona. És, també, presidenta de la Comissió del Plenari d'Ocupació i Promoció Econòmica, i presidenta del Consell del Districte d'Horta-Guinardó.

La nova presidenta del Zoo, com a experta del Ministeri de Treball i Seguretat Social, ha estudiat en profunditat els sistemes europeus d'ocupació i formació, en especial el sistema de formació dual a Alemanya. Fou directora provincial de l'INEM a Barcelona fins al 1995. Impulsa i coordina la promoció econòmica i l'ocupació a Barcelona, des de la Presidència de **Barcelona Activa**, empresa que promou la cultura emprenedora i afavoreix la iniciativa empresarial, així com la inserció laboral; des dels organismes de cooperació públicoprivada: **Fira de Barcelona**, de la qual és vicepresidenta del Comitè Executiu i membre del seu Consell General; **Consorti de Turisme de Barcelona**, del qual és vocal del Comitè Executiu i del Consell General, i **Consorti de la Zona Franca**, en el qual participa com a vocal del Comitè Executiu i del Consell General. Així mateix, és representant de l'Ajuntament de Barcelona en el Consell d'Administració del **Port de Barcelona**, en la Gerència del Port 2000 i en el World Trade Center.

El nomenament de Maravillas Rojo com a presidenta del Consell d'Administració del Zoo arriba en un moment molt important per a l'expansió del Parc de Barcelona, en què es juxtaposen la tasca de millora de l'actual recinte i la planificació del futur vora el mar. Just el mateix any en què es produeix l'augment de l'índex de visitants com a primer balanç positiu de la nova Gerència d'Esteve Tomàs.

## El nou "logo" del Zoo

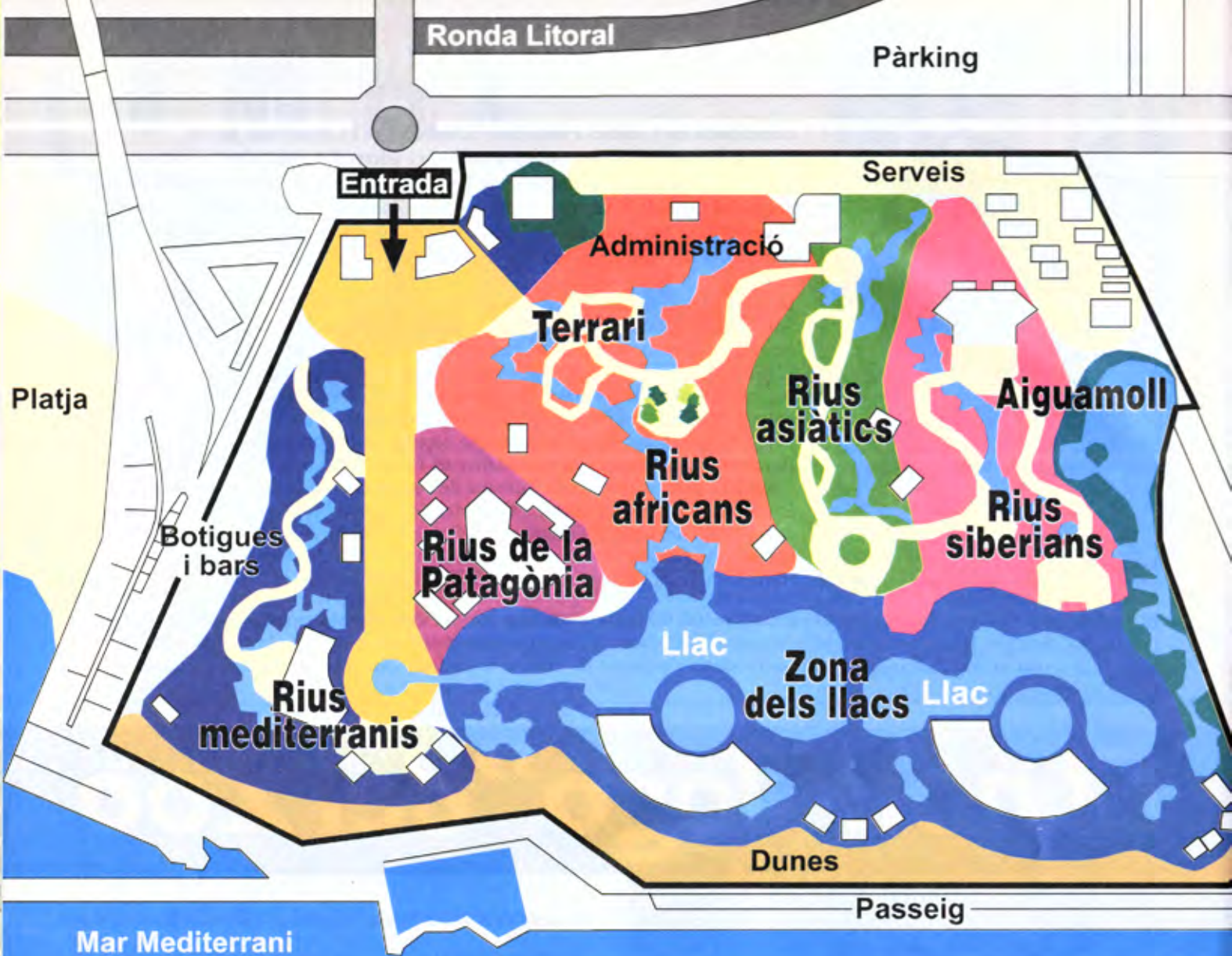


*Aquest és el nou "logo" oficial del Zoo de Barcelona.*

Va ser presentat al públic i als mitjans de comunicació l'1 de novembre passat per la vicepresidenta del Consell d'Administració, Teresa Sandoval, el gerent del Zoo, Esteve Tomàs, i pel seu creador, Javier Mariscal, aprofitant els actes d'homenatge a Floquet de Neu en motiu del seu aniversari.







## 21 Hectàrees per al nou Zoo de Barcelona

El Pla Director del Nou Parc Zoològic de Barcelona està dissenyat per tal que el Zoo pugui desenvolupar les funcions que han estat assignades als Zoològics més avançats del món, i que es concreten a treballar per a les activitats següents: la conservació de la fauna, la preservació de les espècies amenaçades, la investigació zoològica, l'educació de les joves generacions –com un dels eixos centrals de la seva missió–, i a oferir recreació ludicocultural de caràcter general a la població, sempre respectant la premissa bàsica d'oferir qualitat en les instal·lacions, confort general als animals i tots aquells serveis que facin més agradable la visita al públic.

Tot visitant ha d'esdevenir un defensor més de la fauna i de la natura en visitar el nostre Parc Zoològic. Tothom que vingui al Zoo ha de voler repetir la visita just quan l'hagi acabat.

Per aquestes consideracions conceptuals, el Pla Director preveu resituar el Parc Zoològic en dos nous centres, amb missions i funcionament diferents:

- El centre ubicat a la plataforma del litoral haurà de ser un espai atractiu on les diferents espècies terrestres i marines estaran en instal·lacions que recrearan els hàbitats naturals. Tindrà una missió de tipus lúdic, recreatiu i educatiu.
- L'altre centre s'ha d'ubicar en un indret fora de la ciutat metropolitana i ha de ser una instal·lació destinada a la conservació i la reproducció d'espècies amenaçades, sense oblidar els aspectes lúdics i educatius.
- El Zoo ubicat a Barcelona, al front marítim de la ciutat, disposarà de 21 hectàrees, a més de les destinades a l'aparcament de vehicles.
- El centre ubicat en sòl rural ha de tenir una extensió de 45-50 hectàrees, que es convertiran en centre per a la cria i la reproducció d'espècies rares i amenaçades.
- Entre ambdues instal·lacions es faran rotacions d'animals i de programacions temporals.
- El nou Zoo de Barcelona serà un centre d'educació ecològica que oferirà nombrosos programes al llarg de l'any per a escoles, estudiants i adults. Mantindrà contacte directe amb centres ecològics i de recerca d'arreu del món.
- El motiu temàtic del nou Zoo serà "Rius vers la mar".



# Nou aparell de raigs X per al Zoo

El Servei Veterinari del Parc Zoològic de Barcelona compta des del mes d'octubre passat amb una important novetat. Gràcies a un acord signat amb l'empresa Philips Sistemes Mèdics, S.A. s'ha incorporat un dels aparells mòbils de raigs X més potents i polivalents que hi ha al mercat.

Entre els sistemes de diagnòstic, la radiologia destaca per les seves aplicacions pràctiques, tant en la medicina veterinària com en la humana. En el camp de la medicina dels animals del Zoo, resulta imprescindible que



aquesta mena d'aparells si huiin polivalents, que es puguin utilitzar tant en animals petits, com una tortuga o un tití, com en animals de la mida d'un jaguar, una zebra o... un elefant! Aquestes necessitats quedaran cobertes a partir d'ara amb aquest nou aparell (Philips, Movil 300CP), per la qual cosa es podran fer diagnòstics i tractaments més segurs, ràpids i eficaços. Tot plegat suposarà donar una atenció millor als animals malalts.

## El Puzle del Zoo de Barcelona

És una novetat que el Parc Zoològic de Barcelona acaba de presentar i que s'adreça als amants dels jocs de taula, ja sigui en família o individualment.

Es tracta d'un puzle de 40 x 50 cm que recull l'essència del que és el nostre Zoo i que proposa tot un repte per a l'habilitat i l'enginy.



**ZOO** PUZZLE  
Barcelona 300 40 x 50 cm

**ZOO** Noticias





# Activitats

## Activitats per al gener, febrer, març i la Setmana Santa '98

### Dissabtes infantils

Per a nens i nenes de 5 a 12 anys.

*Cada dissabte tractem un tema diferent, il·lustrat amb materials educatius.*

*Fem un recorregut pel Zoo en què es visiten els animals del recinte i organitzem activitats complementàries.*

#### Calendari

4 d'abril	Els cangurs
11 d'abril	Animals en perill
18 d'abril	Foques i dofins
25 d'abril	Els pingüins
2 de maig	Granotes i gripaus
9 de maig	Zebres i cavalls
16 de maig	Serps verinoses
23 de maig	Balenes i dofins
30 de maig	Els orangutans
6 de juny	Els óssos
13 de juny	Jaguars i pumes
20 de juny	Foques i dofins

Horari: de 10 h a 13 h.

Preu: 1.300 ptes., socis del Zoo-Club.  
2.200 ptes., no socis.

Informació i inscripcions, al telèfon

319 81 56, de 15 h a 17 h.

La data límit d'inscripció és el dijous anterior al dissabte que es vulgui fer.

### Festes d'aniversari

*Pares, si voleu fer un regal inoblidable als vostres fills, feu que celebrin el seu aniversari al Zoo. Us tenim preparades moltes sorpreses: un bon esmorzar amb pastís d'aniversari, la visita als seus animals preferits, jocs, globus, i caramels, i fins i tot seran felicitats pels seus amics els dofins.*

Les festes d'aniversari se celebren els dissabtes de 10,30 h a 13 h. Tenim targetes d'invitació per convidar els amics.

Mínim 10 assistents.

Cal efectuar una paga i senyal per a 10 persones 15 dies abans de la festa i

concretar el nombre exacte d'assistents el dimarts anterior a l'aniversari.

Preu: 2.000 ptes., socis del Zoo-Club.  
2.300 ptes., no socis.

Reserves i inscripcions als telèfons següents:

225 25 63, matins de 10 h a 14 h,  
319 81 56, tardes de 15 h a 17 h.

### Casals Setmana Santa

Per a nens i nenes de 5 a 14 anys.

*Cursets impartits per biòlegs del Zoològic. Combinen estones de treball i estudi amb altres de contacte directe amb els animals del Zoo. Es poden tocar alguns animals, preparar-los el menjar, i també entrar en instal·lacions interiors.*

*Es fan grups distribuïts per edats, de 18 a 20 nens i nenes aproximadament.*

*Cada grup el dirigeix un educador/a del Zoològic, amb l'ajut de voluntaris.*

6, 7, 8, i 9 d'abril

Ponis i cavalls (de 5 a 8 anys)

6, 7, 8 i 9 d'abril

El món dels animals (de 5 a 14 anys)

Horari: de 9 h a 16 h.

Preu del Casal:

15.100 ptes., socis del Zoo-Club.  
16.800 ptes., no socis.

Els dinars s'inclouen en el preu.

Es pot reservar plaça per telèfon, i s'ha de pagar 15 dies abans que comenci el Casal.

Una vegada començat el Casal, no es retornaran els diners de la matrícula.

Informació i inscripcions al telèfon 319 81 56, de dilluns a divendres, de 9.30 h a 13.30 h i de 15 h a 17 h.

### Sortides de camp

#### Sortida a Mojà

Dissabte, 14 de març  
*Jornada d'anellament científic.*

#### Sortida als Aiguamolls de l'Empordà

Dissabte, 28 de març

Cal portar el dinar. És recomanable dur binocles. El transport és a càrrec dels assistents.

Sortida a les 8 del matí de la porta del Parc de la Ciutadella (Marquès de l'Argentera).

Preu: 2.000 ptes., socis del Zoo-Club.  
2.300 ptes., no socis.

La data límit d'inscripció és el dijous anterior a la sortida.

Informació i inscripcions al telèfon 319 81 56, de dilluns a divendres, de 15 h a 16.45 h.

### Cursets de zoologia

*Durant el primer trimestre del 1998 s'organitzaran els cursets següents:*

#### Introducció a l'etologia

#### Primatologia

Dates pendents de concretar.

Preu: 21.000 ptes.  
19.000 ptes., socis del Zoo-Club.  
16.000 ptes., estudiants.  
13.000 ptes., per als que hagin fet un altre curset dins del curs 97-98.

Classes, inscripcions i informació: Departament d'Educació del Parc Zoològic de Barcelona. Passeig de Circumval·lació, 3. Telèfon 319 81 56, preferiblement de 15 h a 17 h.



# del ZOO

## Noves activitats del Departament d'Educació per al 1998

A partir del mes de gener de 1998, el Departament d'Educació del Zoo de Barcelona inaugura quatre activitats noves per a les escoles:

### TALLER "COMBI"

(Zoo Infantil-Ponis-Tren-Dofins)

*Dirigit a alumnes de P3, P4, P5 i de Primer Cicle de Primària, té una durada de 2 hores i comença a les 11 h.*

En aquest atractiu i variat programa pensat per als més petits, es combinen diferents activitats: es treballen els animals de granja a través del contacte directe amb alguns d'aquests, els alumnes fan un passeig dalt d'un poni, i tot seguit el grup fa una volta en el tren del Zoo que acaba davant de l'Aquarama per assistir a l'espectacle dels dofins.

### TALLER DE PONIS

*Adreçat a alumnes de P5 i de Primer Cicle de Primària, té una durada de 2 hores i comença a les 10.30 h i a les 12.30 h.*

Aquest programa proposa un treball exhaustiu sobre els ponis, durant el qual els alumnes aprenen els aspectes més



importants de les seves instal·lacions, l'alimentació i la morfologia dels animals, participen en la neteja de la quadra, la preparació del jaç, l'elaboració del seu menjar, s'ocupen de la seva higiene, i finalment s'exerciten a conduir-los i muntar-los.

### TALLER D'INVERTEBRATS

*Pensat per a alumnes de 1r, 2n, 3r i 4t d'Ensenyament Secundari Obligatori, té una durada de 2,5 hores i es pot demanar a partir de les 9.30 h.*

En aquest taller es treballa la nomenclatura, la classificació i el reconeixement de les diferents classes d'invertebrats d'una manera molt activa, utilitzant una sèrie de caixes didàctiques que contenen exercicis per fer a l'aula, i mostres diverses i materials biològics provinents d'aquests animals per observar.



### TALLER "MIRA I TOCA"

*Dirigit a alumnes de Segon i Tercer Cicle de Primària (3r, 4t, 5è i 6è), té una durada de 2,5 hores i es pot demanar també a partir de les 9.30 h.*

Programa especialment participatiu i innovador. En aquest taller es treballen els animals vertebrats tot manipulant i observant en directe i en viu una sèrie d'espècies d'amfibis, rèptils, aus i mamífers, de manera que és mitjançant l'impacte que produeix el contacte amb els animals com s'aconsegueix desvetllar en els alumnes la curiositat i conduir l'aprenentatge. Una part de l'activitat es fa a les quadres interiors de les girafes i els suricates, on, a més de veure on dormen a la nit aquests animals, els alumnes poden veure i tocar una representació de grills, llagostes, ratolins, pollets o conills, que són utilitzats com a presa viva per alimentar molts dels animals del nostre Zoo.

**Rafael Cebrian**  
Departament d'Educació





# Jornades de portes obertes al Departament d'Educació



Els dies 11 i 12 de desembre es van celebrar al Departament d'Educació del Zoo unes jornades de portes obertes dirigides als mestres d'Educació Infantil i Primària i als professors de Secundària, amb l'objectiu de mostrar totes les propostes educatives que s'ofereixen a les escoles per poder visitar el Zoo utilitzant les Visites Comentades i els Tallers de Zoologia que fa el nostre Departament.

De 10 a 13 h del matí, els més de 90 professionals de l'ensenyament que ens van visitar van poder conèixer de la mà dels nostres educadors totes les possibilitats pedagògiques que poden treballar amb el Departament d'Educació: més de 20 temes diferents per escollir (que abasten des del nivell preescolar fins a l'universitari), fitxes de treball per al professor i per a l'alumne elaborades perquè es puguin fer durant el recorregut pel Zoo i també a l'escola, caixes de materials zoològics reals que permeten aproximar-se a les principals característiques dels animals d'una manera directa, aules especialment dissenyades per als més petits per introduir-los en el món dels animals salvatges i el dels animals domèstics, i moltes coses més.



A més, vam aprofitar aquestes jornades per presentar els nous programes que oferim durant aquest any: el Taller "Combi", pensat per als petits i que combina activitats al Zoo Infantil, els ponis

el Taller de Ponis, adreçat als alumnes de P5 i Primer Cicle de Primària, que proposa un complet treball sobre aquests petits cavalls, i el Taller "Mira i Toca", pensat per a Segon i Tercer Cicle de Primària, que segurament serà el programa estrella d'aquest any i que tracta sobre els animals vertebrats, però amb la novetat de fer-ho manipulant directament els animals, que és la millor manera d'aproximar-se de veritat a tots els éssers vius.

L'èxit d'aquesta convocatòria reflecteix clarament la importància que les escoles donen a l'educació ambiental, zoològica i de conservació que fa el Zoo de Barcelona.

Segur que ho repetirem!



i l'exhibició dels dofins utilitzant el trenet del Zoo; el Taller d'Invertebrats, dirigit als alumnes de Secundària i que és una atractiva aproximació als animals més desconeguts i abundants del regne animal;



Rafael Cebrian  
Departament d'Educació



departament d'educació  
Barcelona





# Tu que pots, demana'l



Si tens entre **14 i 25 anys**, tu sí que pots venir a "la Caixa" a demanar el nou **Carnet Jove**. Ara, a més, té el doble d'avantatges: les de sempre, més les de **Caixa Jove**.

Però això no és tot. Perquè, si vols, el teu

**Carnet Jove** també pot ser una Targeta Financera de "la Caixa".

De ben segur que en tens una a la teva mida: moneder, de dèbit o de crèdit. L'Andreu té 33 anys. Tu que pots, demana'l.

## Sense excuses

Per aconseguir el teu Carnet Jove només l'has de sol·licitar en qualsevol oficina de "la Caixa". I si demanes el Carnet Targeta Financera t'emportaràs, com a regal, el Power CD "El Terrat ja canta". Si vols informar-te'n millor, truca al telèfon **902 355 553** o bé connecta't a

[www.caixajove.com](http://www.caixajove.com)





