

# Programes preventius en centres d'educació secundària de Barcelona

## Avaluació curs 2009-2010

**C S B** Consorci Sanitari  
de Barcelona

 Agència  
de Salut Pública

Coordinació de l'informe:  
**Olga Juárez, M Isabel Pasarín,**

Redacció:  
**Mònica Marqués (1), Olga Juárez (2), M Isabel Pasarín (2), Elia Díez (3), Carles Ariza (4), Pilar Ramos (2), Lucia Artazcoz (5).**

- (1) Pràcticum de Psicologia (Universitat Autònoma de Barcelona)
- (2) Servei de Salut Comunitària
- (3) Servei de Programes i Intervencions Preventives
- (4) Servei d'Avaluació i Metodologies d'Intervenció
- (5) Institut de Serveis a la Comunitat

#### AGRAÏMENTS:

**Al centres d'educació secundària de la ciutat que any rera any incorporen la prevenció dels problemes de salut dels joves dins les seves tasques.**

**Aquest informe ha estat possible gràcies a aquells professors i professores de secundària que a més de desenvolupar el programa preventiu al llarg del curs 2009-10, van omplir i retornar el full d'avaluació, eina clau per la millora de les intervencions.**

**Als Equips de Salut Comunitària i a tot el Servei de Salut Comunitària per l'esforç continuat i cada vegada més important per facilitar la intervenció preventiva a la ciutat.**

**Al Grup d'Activitats Preventives de l'Agència de Salut Pública de Barcelona que a partir de les dades que aporta l'avaluació, proposa millores en les accions preventives.**

**Barcelona, febrer 2011**

Si voleu citar dades d'aquest informe, us demanem ho feu de la següent manera:

Marqués M, Juárez O, Pasarín MI, Díez E, Ariza C, Ramos P, Artazcoz L. Programes preventius en centres d'educació secundària de Barcelona. Avaluació del curs 2009-2010. Barcelona: Agència de Salut Pública de Barcelona; 2011. Disponible en: [www.aspb.cat](http://www.aspb.cat)

# ÍNDEX

Introducció.....	4
PROGRAMA PASE.bcn.....	5
PROGRAMA CANVIS.....	11
PROGRAMA SOBRE CANYES I PETES.....	15
PROGRAMA PRESSEC.....	20
PROGRAMA PARLEM CLAR.....	25

## Introducció

L'Agència de Salut Pública de Barcelona (ASPB) ofereix programes de promoció de la salut i de prevenció de malalties adreçats a la població escolar, encaminats a afavorir el desenvolupament d'estils de vida i hàbits saludables. Els programes són conduïts pel professorat i en alguns casos per joves del mateix grup classe, amb el suport de material didàctic, assessorament i formació prèvia per part de professionals dels Equips de Salut Comunitària de l'ASPB.

Al finalitzar el curs escolar es demana al professorat que ha portat a terme els programes a l'aula que omplin un qüestionari per a l'avaluació, facilitant d'aquesta manera el seguiment dels programes i servint també per anar introduint elements de millora i actualització.

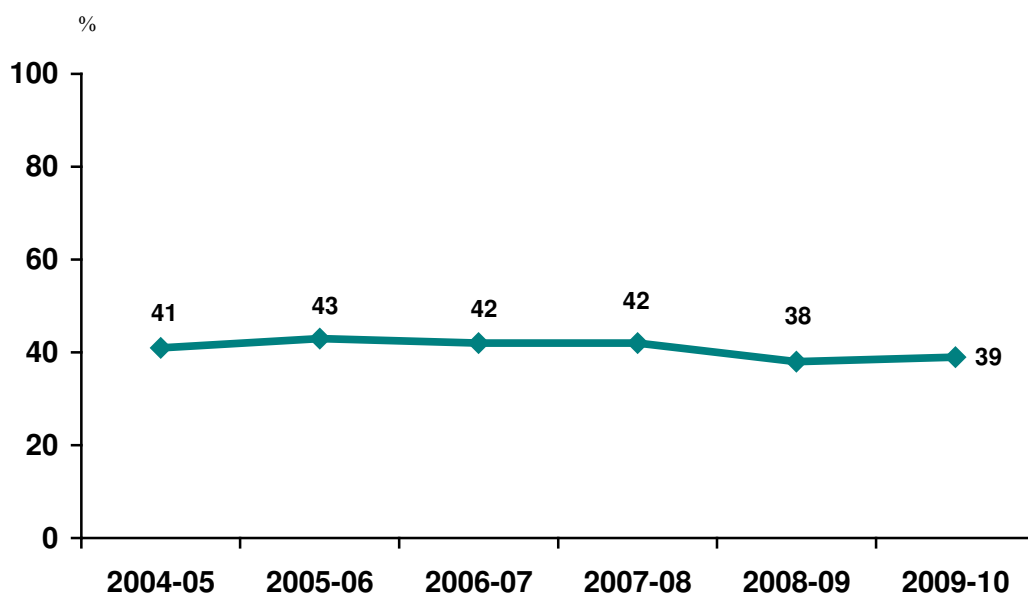
En aquest informe es presenten els principals resultats de l'avaluació del curs escolar 2009-10.

## PROGRAMA PASE.bcn

El PASE és un programa de prevenció de l'abús de substàncies addictives, amb especial referència al consum de tabac, indicat per escolars de primer curs d'Educació Secundària Obligatòria (ESO). Consta de 7 sessions impartides en unes 9 hores aproximadament.

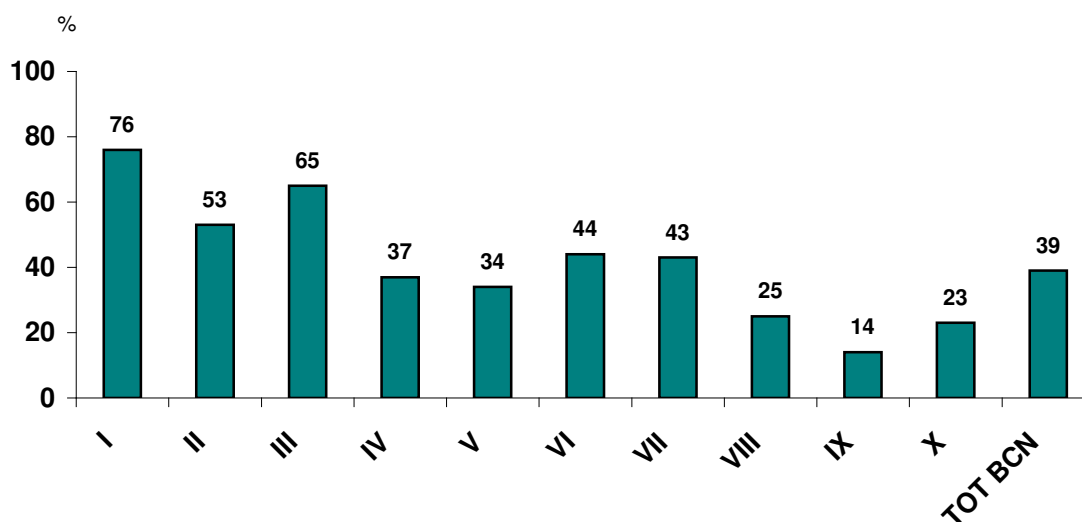
El curs 2009-10 van participar al Programa PASE 87 centres escolars, que representen el 38% dels centres d'ESO que hi ha a la ciutat de Barcelona. La intervenció preventiva va arribar a 5.600 escolars, que són el 39% de l'alumnat de primer curs d'ESO de la ciutat. La cobertura del programa ha estat estable els darrers anys (figura 1), però amb una distribució territorial desigual amb un rang que oscil·la entre el 14% que es va donar a Sant Andreu fins el 76% en el districte de Ciutat Vella (figura 2).

Figura 1. Evolució temporal del percentatge d'alumnes de primer d'ESO que participen al programa PASE.



Font: Equips de Salut Comunitària de l'ASPB

Figura 2. Percentatge d'alumnes de primer d'ESO que participen al programa PASE per districte. Curs 2009-10.



Font: Equips de Salut Comunitària de l'ASPB

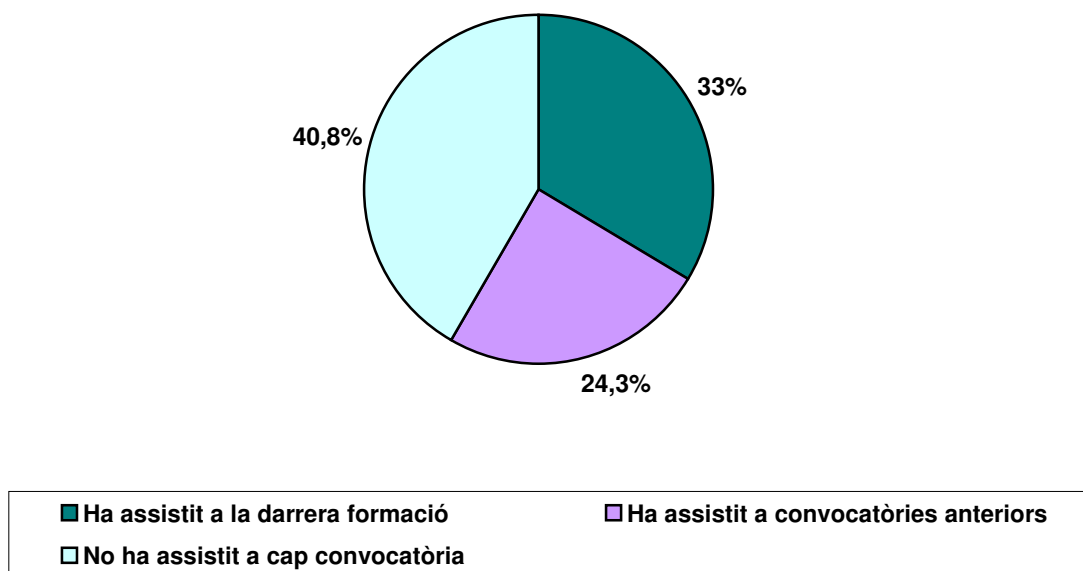
Durant el curs 2009-2010 es van inscriure al programa 186 professors i professores dels quals 101 varen respondre l'enquesta d'avaluació al finalitzar el curs (54,3% de resposta). A continuació es presenten els resultats.

El 58% del professorat enquestat eren dones. L'edat mitjana era de 46 anys, amb un rang entre 25 i 63 anys. Un 33% havia assistit al darrer taller de formació realitzat durant el primer trimestre del curs, abans de començar el programa; un 24,3% havia assistit a convocatòries anteriors, però el 40,8% declaraven no haver-la realitzat mai (figura 3).

El 81% del professorat participant va desenvolupar el programa durant l'espai de tutoria. Tot i que el programa es recomana de forma general aplicar-lo a primer curs d' ESO, un 12% l'havia fet a 2on.

**El 33% de professors que va aplicar el programa havia assistit al darrer taller de formació.**

Figura 3. Assistència al taller de formació del programa PASE. Curs 2009-10.



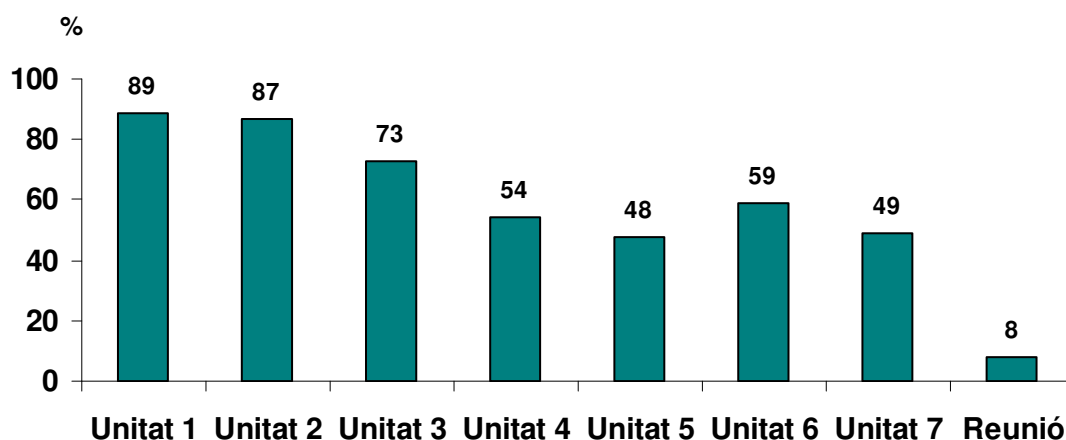
Font: Enquesta d'avaluació del programa, curs 2009-10.

**El 37,3% de professors va aplicar totes les unitats bàsiques.**

La mitjana de temps de dedicació al programa va ser de 8 hores i 16 minuts. El PASE té set unitats, a més d'una que es planteja com a accessòria, a realitzar amb els pares i les mares. De les set unitats a desenvolupar amb l'alumnat, si algun professor/a planteja problemes de temps, se li recomana que prioritzi les unitats 1, 2, 3, 4, 6 i 7 i, en tot cas, si ha de prescindir d'alguna que sigui la unitat 5. El 37,3% del professorat va poder aplicar les unitats 1, 2, 3, 4, 6 i 7, només el 19% les va aplicar totes.

A la figura 4 es presenta el percentatge de professorat que va aplicar cadascuna de les unitats. El 42,7% del professorat explica que no havia pogut treballar allò planificat, i la majoria addueixen com raons principals la manca de temps i el fet de tenir un programa tutorial molt extens.

Figura 4. Percentatge de professors/es que apliquen cadascuna de les unitats.

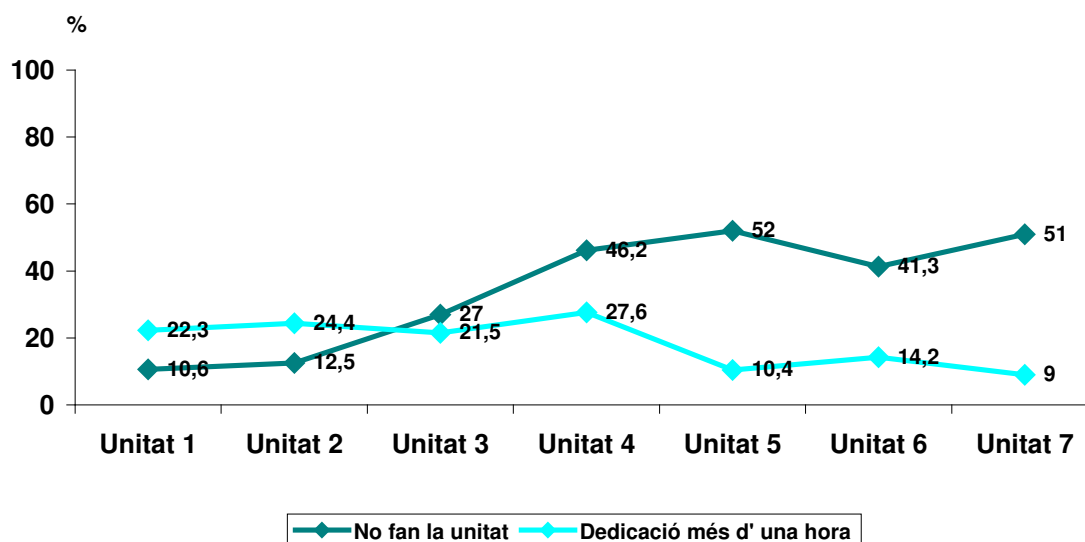


Font: Enquesta d'avaluació del programa, curs 2009-10.

**La majoria de professors van dedicar més temps a les 4 primeres unitats**

El percentatge de professorat que no arriba a aplicar totes les unitats augmenta conforme avança el curs (figura 4). A més a més, molts dediquen, sobre tot a l'inici, més d'una hora per unitat, per la qual cosa els hi manca temps per completar el programa (figura 5). Destaca que hi ha més del 40% de professorat que no arriba a fer la unitat 6, que tracta l'entrenament de habilitats i que es considera una part bàsica del programa.

Figura 5. Percentatge dels professors/es que no fan la unitat i percentatge que li dedica més de 1 hora.



Font: Enquesta d'avaluació del programa, curs 2009-10.



Els professors/es valoren, en una escala de 0 (rebuig total) a 10 (entusiasme) l'interès, la comprensió dels continguts per part de l'alumnat i el seu grau de participació amb una puntuació mitjana entre 7,5, 7,6 i 7,7 respectivament.

Pel que fa a la seva valoració personal del programa, la mitjana per a la idoneïtat del mateix per l'edat de l'alumnat és de 7,3, per als continguts educatius, la formació rebuda i el grau de satisfacció global és de 7 en tots 3 casos. El 76% declara que tornaria a aplicar el programa.

Del 15% del professorat que no tornaria a aplicar el programa, les principals raons per no fer-ho són que no el consideren adequat per 1er d' ESO i seria millor per 2on, que està desfasat, avorreix i és poc motivador i que és difícil obtenir vídeos.

Els aspectes que més van agradar i que el professorat va contestar en una pregunta oberta varen ser:

- la participació i l'interès de l'alumnat.
- la creació d'un clima interactiu amb els alumnes.

Els aspectes que menys van agradat van ser:

- els vídeos inadequats/ obsolets.
- l'excessiva extensió i insistència del programa.
- el fet que no sigui adequat a l'edat de l'alumne, amb alguna informació no idònia.

**Els professors van valorar positivament la interacció amb l'alumnat que genera el programa**

## Conclusions i recomanacions

El programa PASE.bcn va ser el primer programa dissenyat per l'ASPB als inicis dels anys 90, i en 1997-98 es va redissenyar incorporant l'entrenament d'habilitats. El programa va ser avaluat molt positivament i es va mostrar una disminució del consum de tabac en els alumnes que van participar-hi 3 anys després de la seva finalització.

**Es recomana dedicar menys hores a les primeres unitats per tal de poder assolir les unitats finals, de treball d'habilitats**

Des de fa quatre cursos s'ofereix al professorat que una activitat del programa que és una enquesta que l'alumnat pot omplir a través d'Internet, però segons les dades disponibles l'ús d'aquesta eina ha disminuït. Al proper curs 2010-11 s'avaluarà especialment aquesta activitat per tal de detectar les barreres per al seu ús.

Actualment s'està començant a treballar en una nova actualització en la que es tindran en compte els suggeriments que en aquests darrers cursos han fet arribar els professors i professores a través de les avaluacions anuals.

Quant a la formació que s'ofereix, a més d'una sessió d'assessorament específica del programa, s'ofereixen també uns mòduls de formació de 15 hores de durada, que s'organitzen conjuntament amb l'Institut de Ciències de l'Educació (ICE) de la Universitat de Barcelona, generalment durant la primera quinzena del mes de juliol.

La formació sobre el programa és recomanable fer-la abans de la primera vegada de realitzar el programa i en els cursos en que s'han introduït canvis en el mateix.

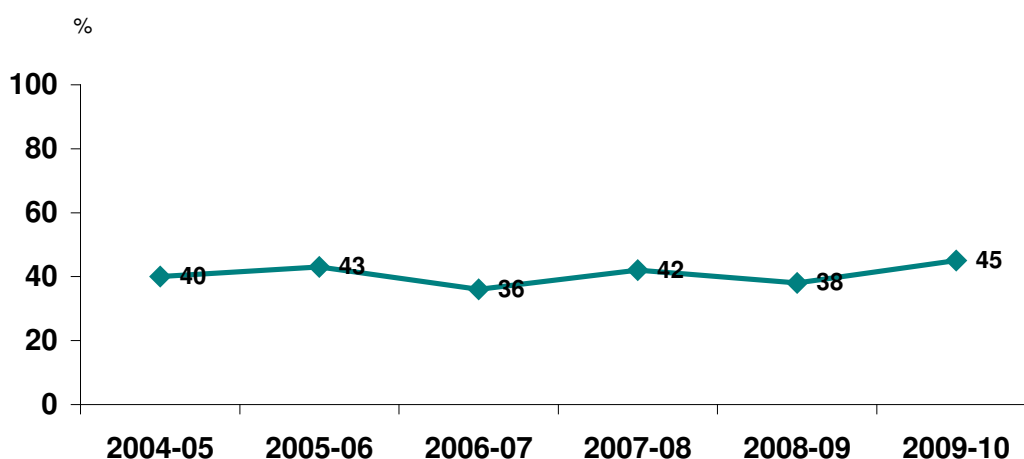
Com el problema principal assenyalat per part de molts professors és la manca de temps, es recomana dedicar menys hores a les primeres unitats, més "informatives", amb l'objectiu de tenir més temps per treballar les unitats més participatives i de role-playing que es troben al final. En el cas de la sessió 6, on es treballa l'entrenament d'habilitats, és una sessió bàsica que caldria treballar sempre. Sembla recomanable insistir en l'assessorament del programa sobre la inadequació de dedicar més hores a les sessions inicials que a les finals i, per tant, fer una bona planificació del programa d'intervenció. Es recomana incloure en l'actualització que s'està preparant un model de calendari per a planificar la intervenció.

## PROGRAMA CANVIS

El CANVIS és un programa de promoció d'hàbits alimentaris i d'activitat física saludables adreçat a escolars de segon d'ESO. Consta de 8 sessions, cadascuna d'uns 50 minuts, el que comporta un total de 8 a 10 hores.

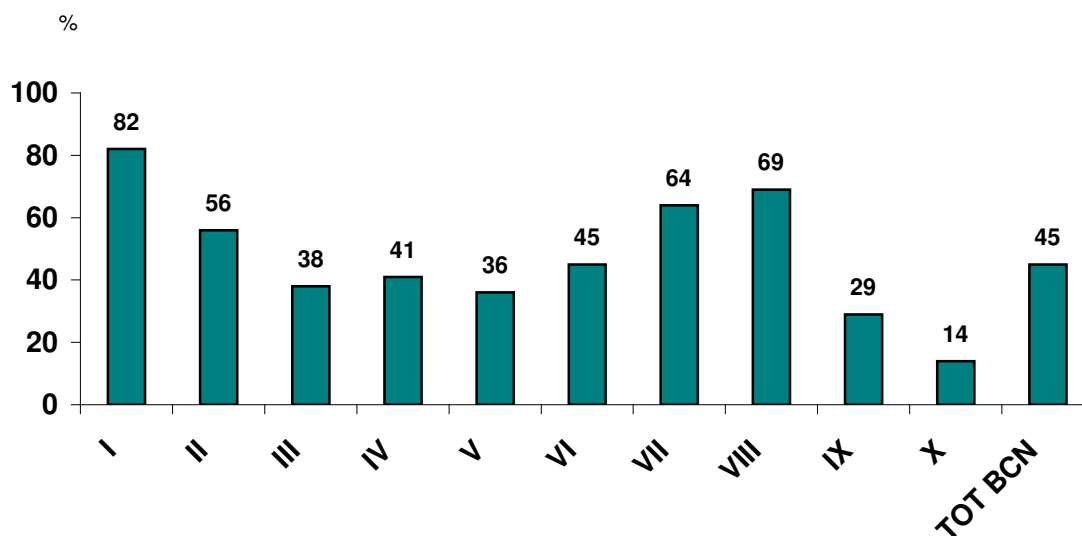
El curs 2009-10 van participar al programa CANVIS 98 centres escolars, que representen el 43% dels centres d'ESO de la ciutat. La intervenció preventiva va arribar a 6.101 escolars, que constitueixen el 45% de l'alumnat de 2n d'ESO. La cobertura del programa ha augmentat respecte el darrer any (figura 6), però la distribució territorial ha estat desigual, oscil·lant entre un 14% a Sant Martí i un 82% al Districte de Ciutat Vella (figura 7).

Figura 6. Evolució temporal del percentatge d'alumnes de 2n d'ESO que participen al programa CANVIS.



Font: Equips de Salut Comunitària de l'ASPB

Figura 7. Percentatge d'alumnes que participen al programa CANVIS, per districte.

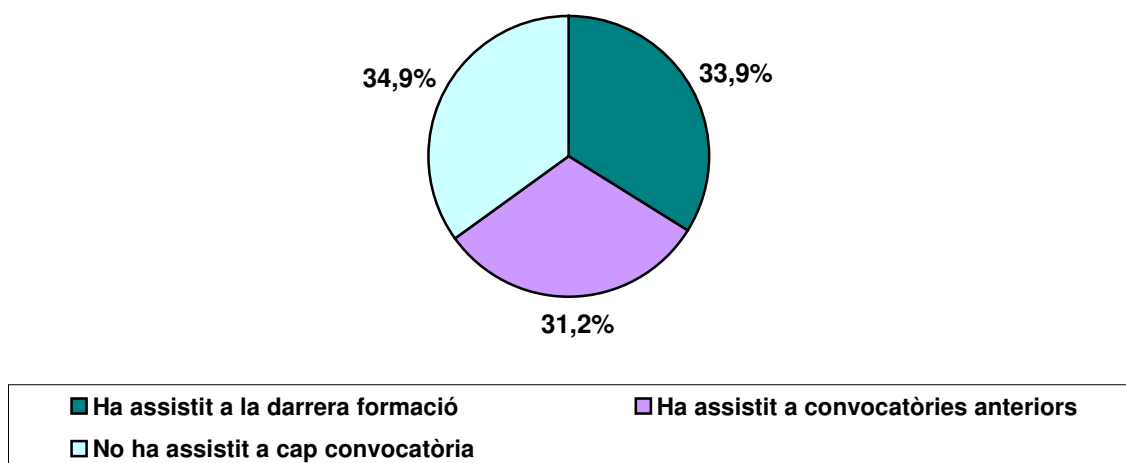


Font: Equips de Salut Comunitària de l'ASPB

Durant el curs 2009-10 es van inscriure al programa 215 professors/es dels quals 110 varen respondre l'enquesta d'avaluació al finalitzar el curs (51% de resposta).

Els resultats de l'enquesta indiquen que el 73% eren dones i l'edat mitjana era de 45 anys amb un rang entre 25 i 64 anys. Un 33,9% del professorat havia assistit al darrer taller de formació realitzat el primer trimestre del curs, un 31,2% havia assistit a convocatòries anteriors i el 34,9% declarava no haver-la realitzat mai (figura 8).

Figura 8. Assistència al darrer taller de formació sobre el programa CANVIS.



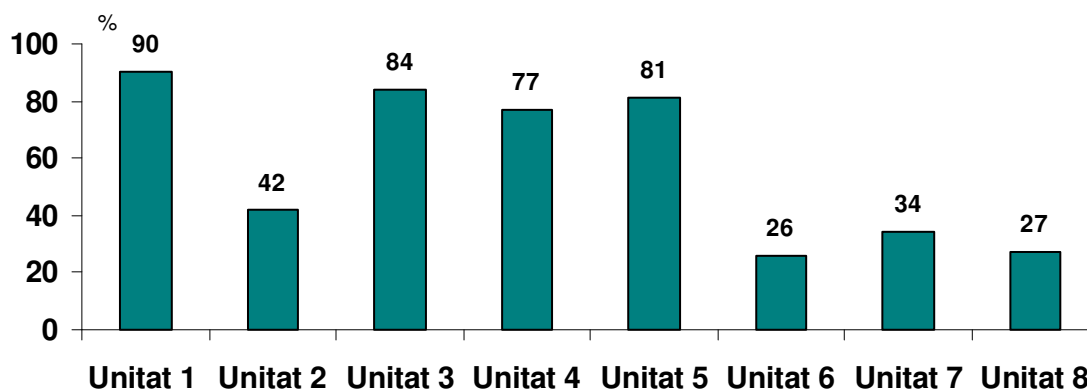
Font: Enquesta d'avaluació del programa, curs 2009-10.

Una tercera part dels professorat no havia realitzat la sessió de formació

El 90,9% havia aplicat el programa durant el temps de tutoria. Tot i que es recomana de forma general dur a terme el CANVIS a 2n curs d' ESO, un 10% l'havia desenvolupat a 1r.

La mitjana de temps de dedicació al programa va ser de 8 hores. La figura 9 mostra el percentatge de professorat que va aplicar cadascuna de les unitats. La proporció de professorat que aplica cada unitat disminueix en les últimes unitats. El 40% del professorat explica que no va poder treballar allò que havia planificat i el 82% addueix com a raó principal la manca de temps.

Figura 9. Percentatge de professorat que aplica cadascuna de les unitats



Font: Enquesta d'avaluació del programa, curs 2009-10.

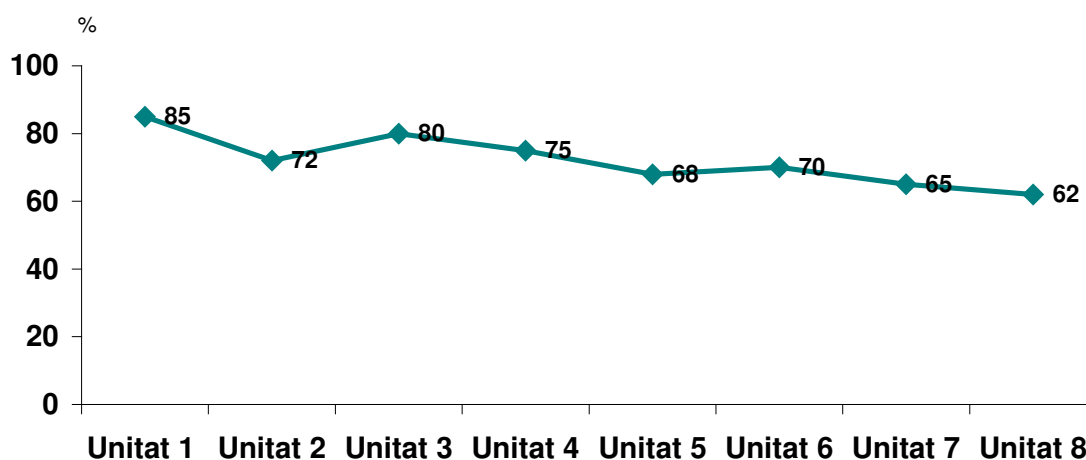
La mitjana de temps dedicat a cada unitat va disminuint a mesura que avança el curs (figura 10).

El professorat valora l'interès, la comprensió dels continguts per l'alumnat i el seu grau de participació amb una puntuació mitjana de 7,5, 7,7 i 7,5 respectivament, en una escala de 0 (rebuig total) a 10 (entusiasme).

Pel que fa a la valoració personal, la mitjana per a la idoneïtat en relació amb l'edat de l'alumnat és de 8,1; per als continguts educatius, la formació rebuda i el grau de satisfacció global se situa entre 7,2 i 7,6. El 95% declara que tornaria a aplicar el programa. Només un 5% comenta que no tornaria a aplicar-lo perquè s'ha d'actualitzar o per l'excessiva insistència en temes o la manca de temps per aplicar-los.

**El 95% dels professors tornaria a aplicar el programa**

Figura 10. Mitjana de temps dedicat a cada unitat, en minuts.



Font: Enquesta d'avaluació del programa, curs 2009-10.

La mitjana de temps dedicada a cada unitat s'ajusta al temps recomanat, tot i que va disminuint lleugerament a mesura que avança el curs (figura 10).

Els aspectes que van agradar més segons una pregunta oberta varen ser:

- la participació, l'interès i la motivació de l'alumnat.
- la secció d'alimentació i nutrició.

Els aspectes que menys van agradar van ser:

- l'excessiva extensió i insistència del programa.
- la manca d'altres temes rellevants, com els d'higiene.

## Conclusions i recomanacions

El programa CANVIS es va actualitzar el curs 2008-9 i durant el curs 2009-10 s'ha aplicat la nova versió, que renova el disseny i incorpora l'activitat física com a àrea d'intervenció.

A més d'oferir una sessió d'assessorament específica del programa, desenvolupada per professionals dels Equips de Salut Comunitària de l'ASPB, s'ofereixen també uns mòduls de formació de 15 hores de durada, que s'organitzen conjuntament amb l'Institut de Ciències de l'Educació (ICE) de la Universitat de Barcelona, generalment la primera quinzena del mes de juliol.

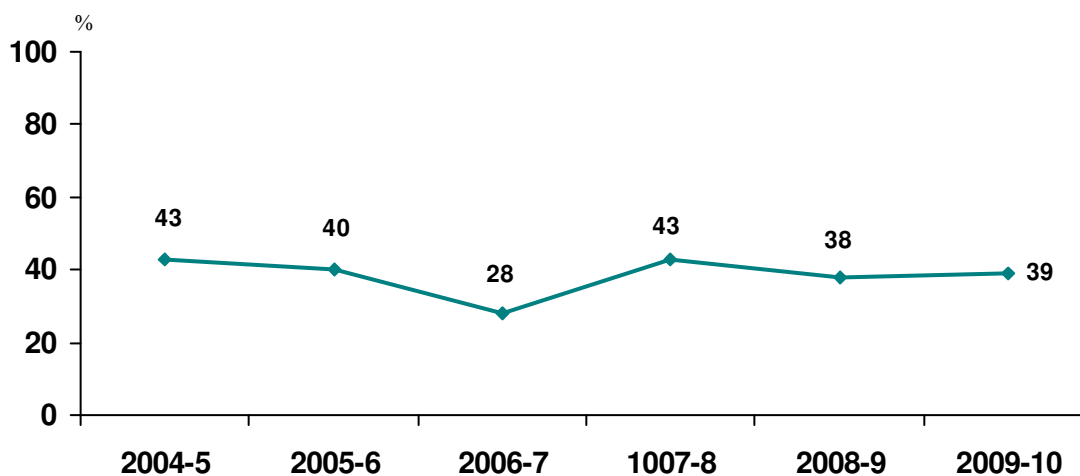
Es recomana fer la formació abans de dur a terme el programa per primera vegada i també quan s'actualitzen els materials.

## PROGRAMA SOBRE CANYES I PETES

El programa "Sobre canyes i petes" és un programa de prevenció de drogodependències, dissenyat a l'Agència de Salut Pública de Barcelona durant l'any 2009, a partir de l'evidència obtinguda de dues estratègies preventives elaborades entre 2002 i 2008, la prevenció del consum d'alcohol "Quina Canya!" i el programa de prevenció del consum de cànnabis "xkpts.com". Els bons resultats obtinguts en l'avaluació de l'efectivitat d'aquests programes ha aconsellat reunir-los en una única estratègia preventiva que faciliti la seva integració curricular en el Pla Tutorial del 3r curs d'ESO.

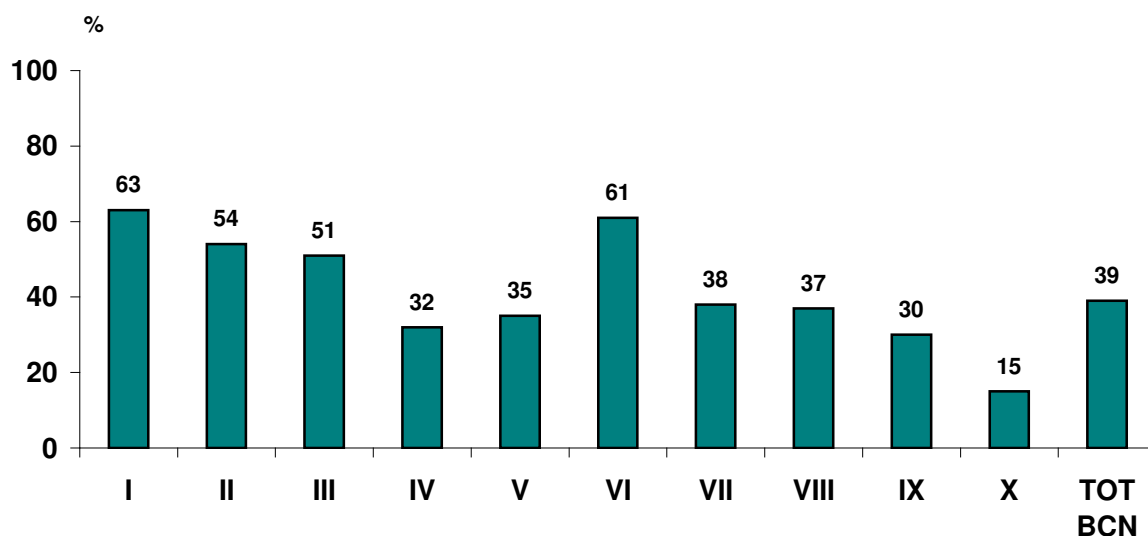
El curs 2009-2010 van aplicar el programa 86 centres escolars, que representen el 37% dels centres d'ESO de la ciutat de Barcelona. La intervenció preventiva va arribar a 5.311 escolars, que són el 39% dels alumnes de tercer curs de ESO. La cobertura del programa ha estat estable en els darrers anys (figura 11), però amb una clara desigual distribució territorial amb un rang que oscil·la entre el 15% a Sant Martí, fins el 63% a Ciutat Vella (figura 12).

Figura 11. Evolució del percentatge d' alumnes de tercer d'ESO que participen al programa "Sobre canyes i petes".



Font: Equips de Salut Comunitària de l'ASPB

Figura 12. Percentatge d'alumnes de tercer d'ESO que participen al programa "Sobre canyes i petes", per districte.



Font: Equips de Salut Comunitària de l'ASPB

El curs 2009-10 es van inscriure al programa 186 professors i professores dels quals 105 varen respondre l'enquesta d'avaluació al finalitzar el curs (56,4% de resposta). A continuació es presenten els resultats.

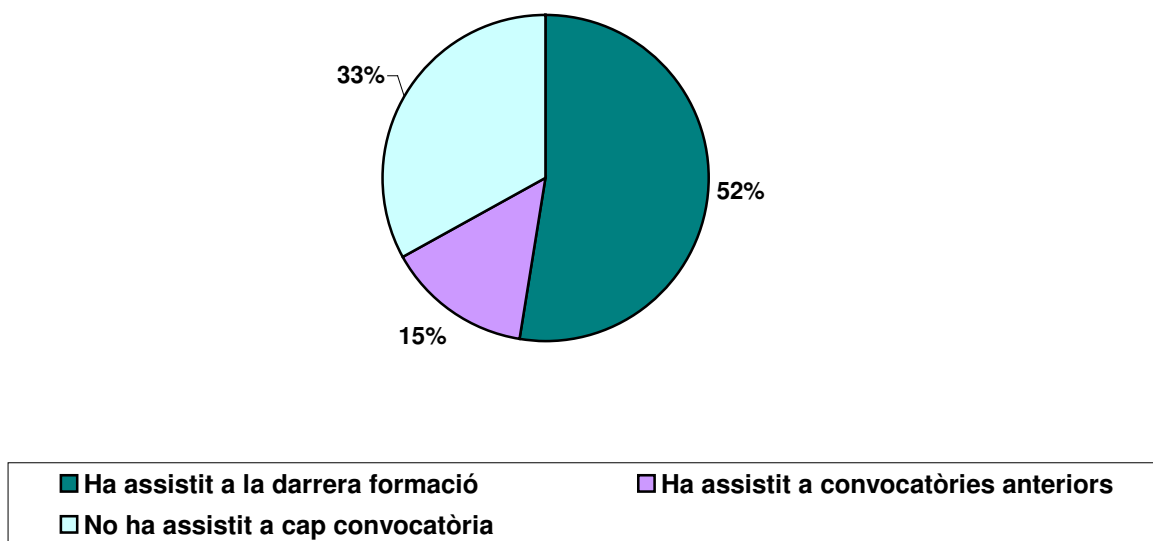
**La meitat del professorat que va aplicar aquesta nova versió del programa no va assistir a la darrera formació.**

El 55% del professorat eren dones. L'edat mitjana era de 44 anys amb un rang entre 26 i 63 anys. Un 52% del professorat havia assistit a la darrera sessió de formació realitzada el primer trimestre del curs, un 15% havia assistit a convocatòries anteriors, però el 33% declaraven no haver-la realitzat mai (figura 13).

El 86,7% havia aplicat el programa durant l'espai de tutoria, i tot i que el programa es recomana de forma general realitzar-lo a tercer curs d' ESO, un 5% ho va aplicar a un altre curs.



Figura 13. Assistència a la formació sobre el programa “Sobre canyes i petes” .

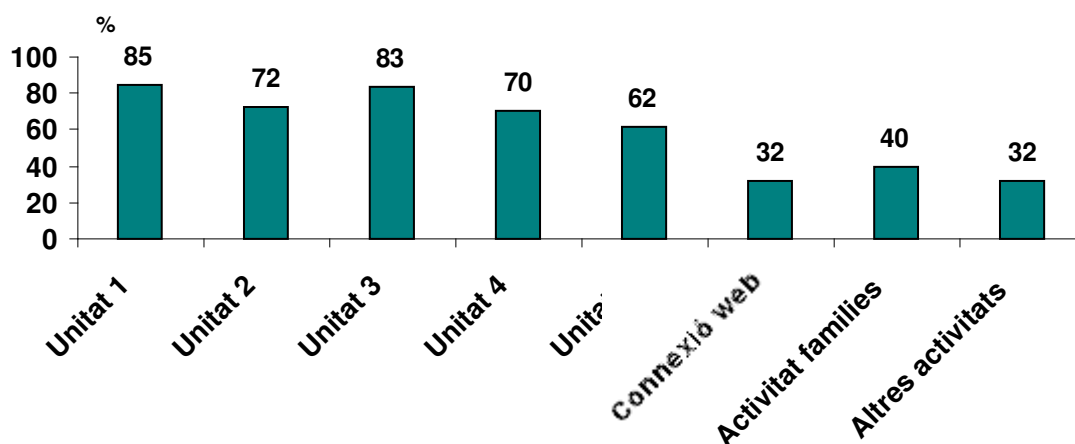


Font: Enquesta d'avaluació del programa, curs 2009-10.

La mitjana de temps de dedicació al programa va ser de 6 hores i 40 minuts.

A la figura 14 es representa el percentatge de professorat que va aplicar cadascuna de unitats. El 60% del professorat explica que no havia pogut treballar allò planificat i, entre aquests, el 82% addueixen com raó la manca de temps i que consideren que el programa és massa extens.

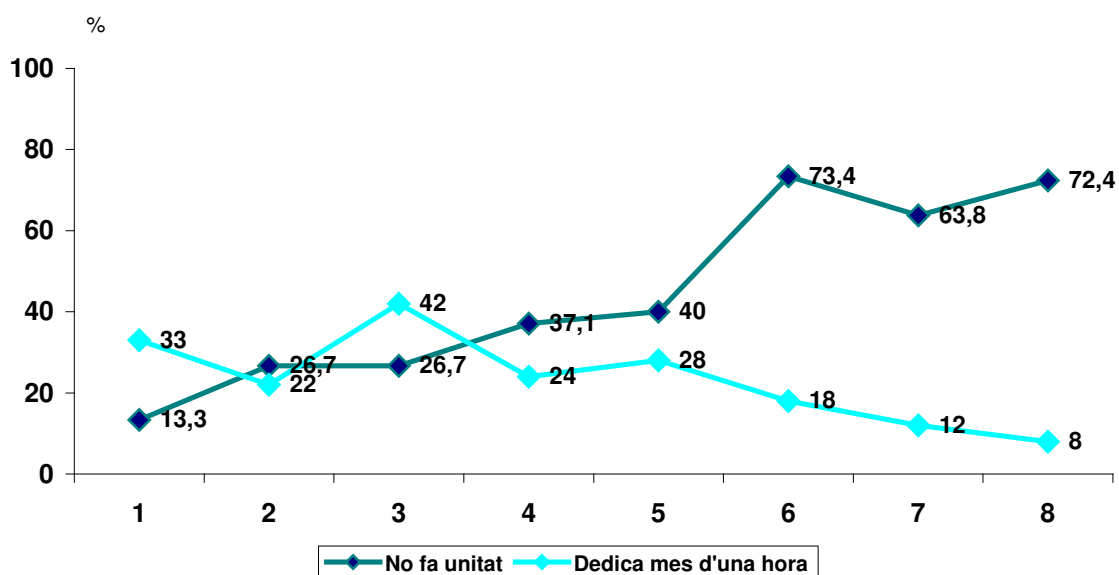
Figura 14. Percentatge de professors que apliquen cadascuna de les unitats



Font: Enquesta d'avaluació del programa, curs 2009-10.

El percentatge de professors/es que no apliquen totes les unitats augmenta conforme avança el curs. A més a més, molts professors dediquen, sobre tot al inici, més d'1 hora por unitat, fet que pot relacionar-se amb que els hi manqui temps per completar el programa (figura 15).

Figura 15. Percentatge dels professors/es que no fan la unitat i percentatge que li dedica més de 1 hora.



Font: Enquesta d'avaluació del programa, curs 2009-10.

**El 89,3% del professorat tornaria a aplicar el programa.**

Els professors valoren, en una escala de 0 (rebuig total) a 10 (entusiasme) l'interès, la comprensió dels continguts per part de l'alumnat i el seu grau de participació amb una puntuació mitjana de 6,9, 7,4 i 7,4 respectivament. Quant a la seva valoració personal, valoren amb 7,1 la idoneïtat per l'edat de l'alumnat, 7,4 els continguts educatius, 6,9 la formació rebuda i 7 el grau de satisfacció global respectivament. El 89,3% declara que tornaria a aplicar el programa.

Del 60% del professorat que no tornaria a aplicar el programa, el principal motiu és que el consideren poc interessant o no adequat a la edat.

Els aspectes que més van agradar i que el professorat va respondre en una pregunta oberta varen ser:

- els materials audio-visuais i els jocs de rol.
- l'interès i participació de l'alumnat.

Els aspectes que menys havien agradat eren:

- la falta de temps per poder aplicar-ho.
- que no el consideren adequat per l'edat a la que es recomana.

## **Conclusions i recomanacions**

Durant aquest curs 2009-10 s' ha aplicat un nou programa ("Sobre canyes i petes"), el qual incorpora la prevenció del consum de cànnabis amb els nous materials del xqpts.com, així com activitats de prevenció del consum d'alcohol.

L'aplicació de les cinc unitats del programa està en el 60% en la cinquena unitat i per sobre en les restants, el que es valora com una implementació molt positiva, en relació a la implementació mitjana habitual d'aquestes intervencions preventives.

A més d'oferir una sessió d'assessorament específica del programa, s'ofereixen també uns mòduls de formació de 15 hores de durada, que s'organitzen conjuntament amb l'Institut de Ciències de l'Educació (ICE) de la Universitat de Barcelona, generalment en la primera quinzena del mes de juliol.

La formació sobre el programa és recomanable fer-la abans de la primera vegada de realitzar el programa i en els cursos en que s'han introduït canvis.

En cas de manca de temps es recomana dedicar menys hores a les primeres unitats, més "informatives", amb l'objectiu de tenir més temps per treballar les unitats més participatives i de role-playing que es troben al final.

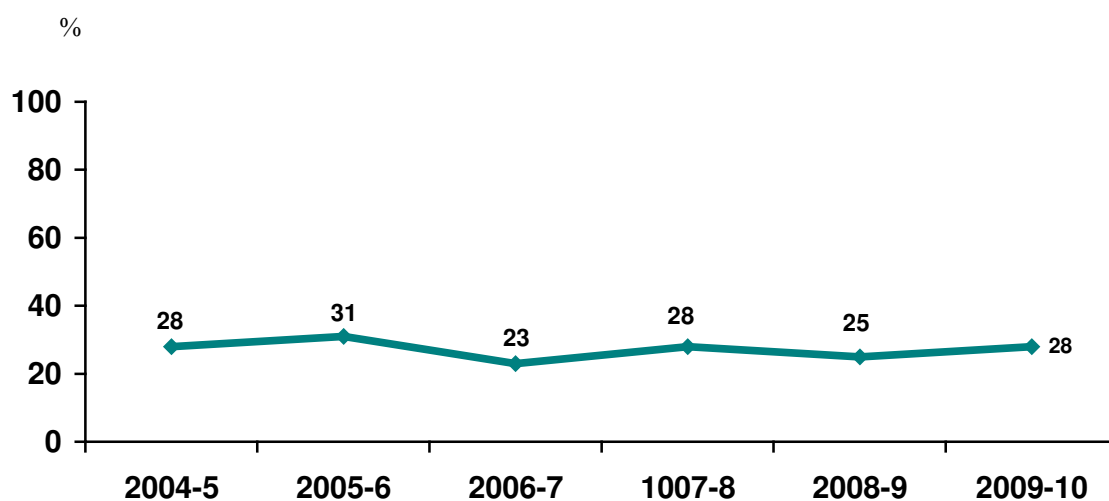
Un 63% de les aules que van participar en el programa no van distribuir la guia a les famílies (perquè no es van demanar ). Tenint en compte l'impacte que aquesta activitat va tenir en l'avaluació del programa, caldria revisar aquesta qüestió per a edicions futures del mateix.

## PROGRAMA PRESSEC

El PRESSEC és un programa de prevenció de l'embaràs adolescent i de les infeccions de transmissió sexual, incloent la SIDA, adreçat a joves de 15 i 16 anys de 4t d'ESO. Consta de 7 activitats educatives que tenen una durada d'uns 50 minuts cadascuna, de manera que tot el programa es pot desenvolupar en un total de 7a 9 hores.

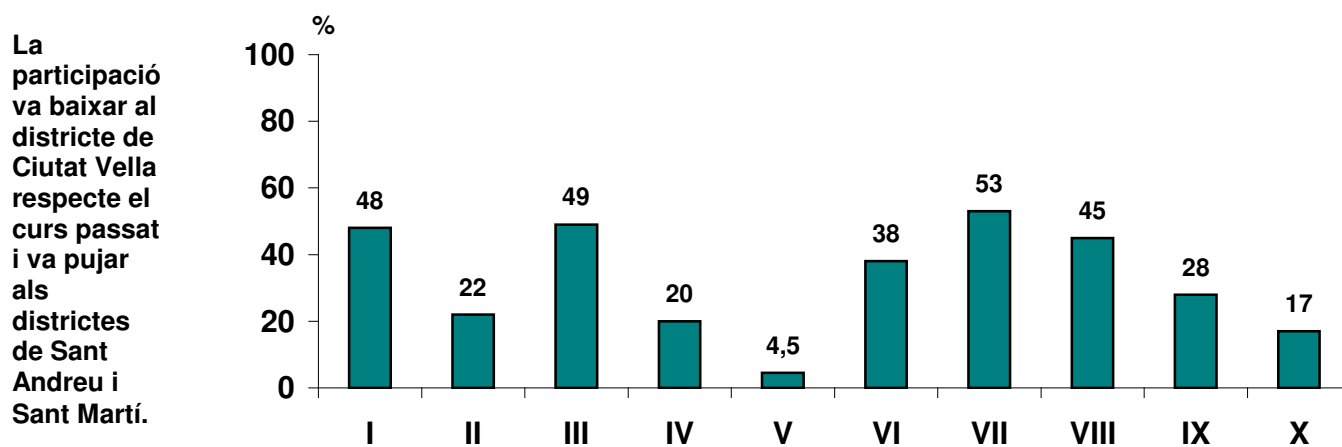
El curs 2009-10 van participar en el programa 72 centres escolars d'ESO, que representa el 33% dels centres de la ciutat. La intervenció preventiva va arribar a 3.525 escolars, que són el 28% dels alumnes de 4t curs d'ESO. La cobertura del programa ha estat estable en els darrers anys (figura 16), però la distribució territorial és desigual, tal com s'observa a la figura 17, amb un rang que oscil·la entre el 4,5% de Sarrià-St Gervasi, i el 53% del districte d'Horta -Guinardó (figura 17).

Figura 16. Evolució temporal del percentatge d'alumnes de 4td'ESO que participen al programa PRESSEC



Font: Equips de Salut Comunitària de l'ASPB

Figura 17. Percentatge d'alumnes de quart d'ESO que participen al programa PRESSEC, per districte.



Font: Equips de Salut Comunitària de l'ASPB

El curs 2009-10 90 professors i professores es van inscriure al programa. D'aquests, 78 van respondre el qüestionari d'avaluació al finalitzar el curs (un 87% dels inscrits).

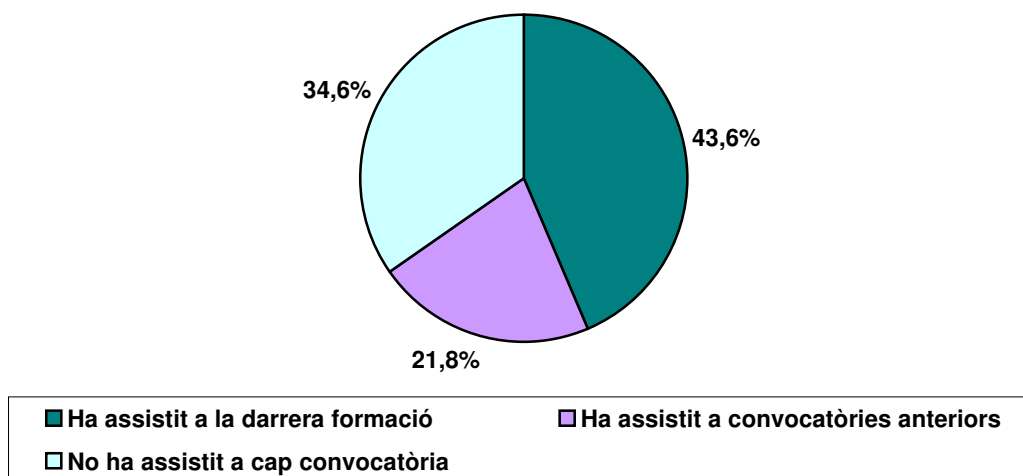
**El 43% del professorat que va aplicar el programa havia assistit al darrer taller de formació.**

El 67% del professorat enquestat eren dones. L'edat mitjana era de 43 anys amb un rang de 27 a 64 anys. Un 43,6% havia assistit al taller de formació fet el primer trimestre del curs un 21,8% havia assistit a convocatòries anteriors, i un 34,6% declarava no haver-ne fet mai formació sobre el programa (figura 18).

Es recomana fer formació abans de la primera aplicació del programa a l'aula i en els cursos en que s'hagin introduït canvis.

El 90% havia aplicat el programa a l'espai de tutoria. Tot i que es recomana, de forma general, aplicar el programa a 4t d'ESO, un 18% ho va dur a terme a altres cursos.

Figura 18. Assistència al darrer taller de formació sobre el programa PRESSEC

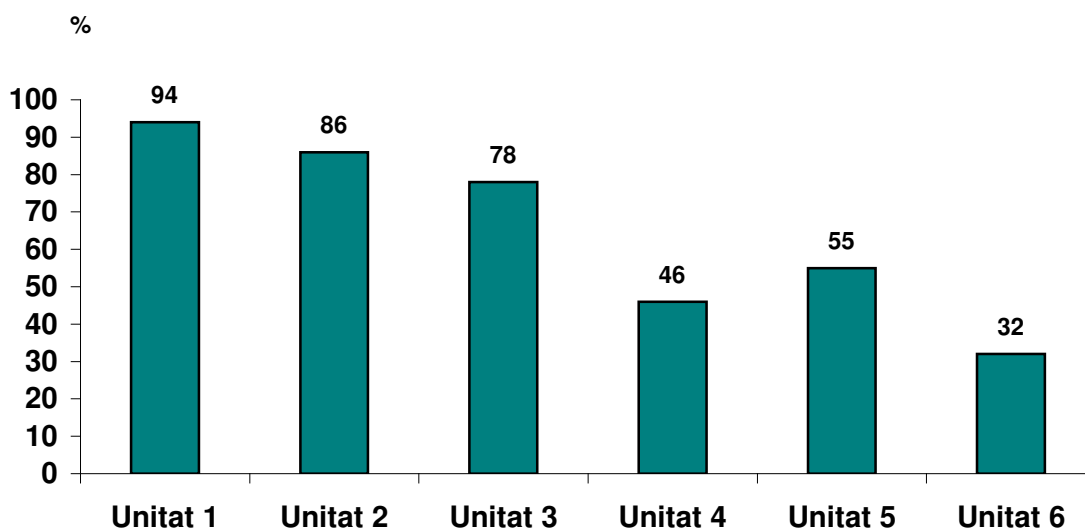


Font: Enquesta d'avaluació del programa, curs 2009-10.

La segona part del programa és la que s'aplica menys.

La mitjana de temps de dedicació al programa va ser de 5 hores i 30 minuts. A la figura 19 representa el percentatge de professorat que va aplicar cadascuna de les unitats. El 60% del professorat explica que no va poder treballar allò que havia planificat i entre aquests el 82% addueix com a raó la manca de temps.

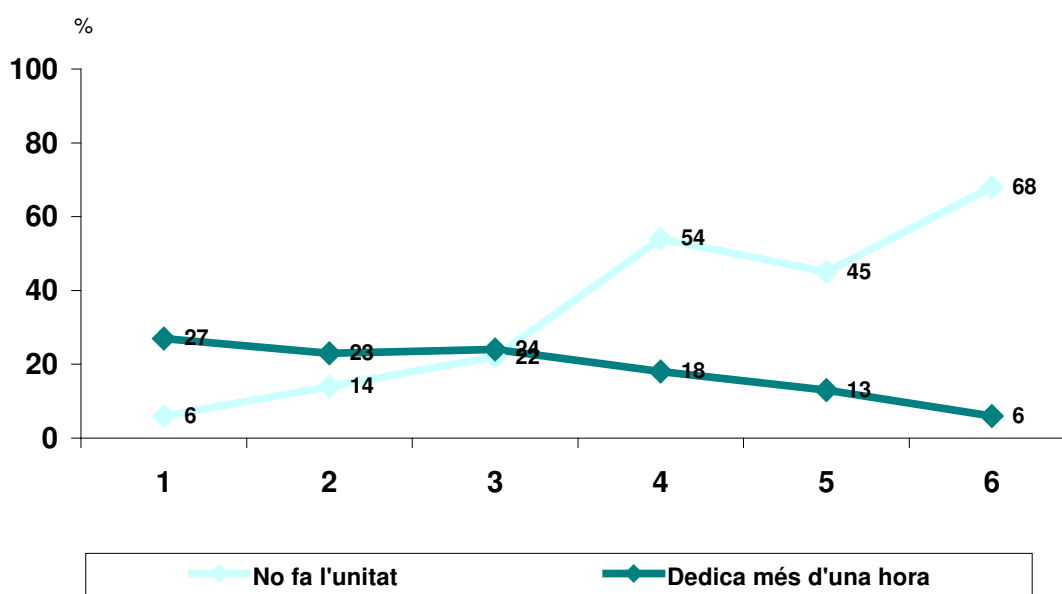
Figura 19. Percentatge de professors que apliquen cadascuna de les unitats



Font: Enquesta d'avaluació del programa, curs 2009-10

El percentatge de professorat que no aplica totes les unitats augmenta a mesura que avança el curs. A més, molt professorat dedica, sobre tot a l'inici, més d'una hora per unitat, el que limita el temps per completar el programa (figura 20).

Figura 20. Percentatge dels professors que no fan la unitat i percentatge que li dedica més de 1 hora.



Font: Enquesta d'avaluació del programa, curs 2009-10.

El professorat valora l'interès, la comprensió dels continguts per part de l'alumnat i el seu grau de participació amb una puntuació mitjana de 7, 7,5 i 7 respectivament amb una escala de 0 (rebuig total) a 10 (entusiasme). Quant a la valoració personal, valoren amb (manca una dada!!!) un 7,3 el grau de satisfacció global, 7,5 la idoneïtat del programa per l'edat de l'alumnat, 7,2 els continguts educatius i amb 7,2 la formació rebuda respectivament. El 96,2% declara que tornaria a aplicar el programa.

Els aspectes que més van agradar segons una pregunta oberta van ser:

- l'interès i idoneïtat del tema per als alumnes de la franja d'edat.
- la visita als centres d'atenció a la salut sexual i reproductiva.

Els aspectes que menys van agradar van ser:

- l'excessiva extensió i insistència del programa.
- que estigui poc actualitzat.

## **Conclusions i recomanacions**

Durant 2010 s'han actualitzat els programes de prevenció i promoció de la salut sexual. Entre altres elements, s'han tingut en compte els suggeriments que han fet arribar el professorat en les avaluacions anuals. El curs 2010-11 ja s'està aplicant la nova versió del programa denominat "Parlem-ne; no et tallis!"

A més d'una sessió d'assessorament sobre el programa, s'ofereixen al professorat uns mòduls de formació de 15 hores de durada, que s'organitzen conjuntament amb l'Institut de Ciències de l'Educació (ICE) de la Universitat de Barcelona, generalment en la primera quinzena del mes de juliol.

Es recomana fer la formació sobre el programa abans de la primera aplicació i també després de les actualitzacions.

En cas de limitacions de temps és recomanable dedicar menys hores a les primeres unitats, més informatives, per tal de reservar temps per treballar les unitats més participatives i de role-playing que es troben al final.



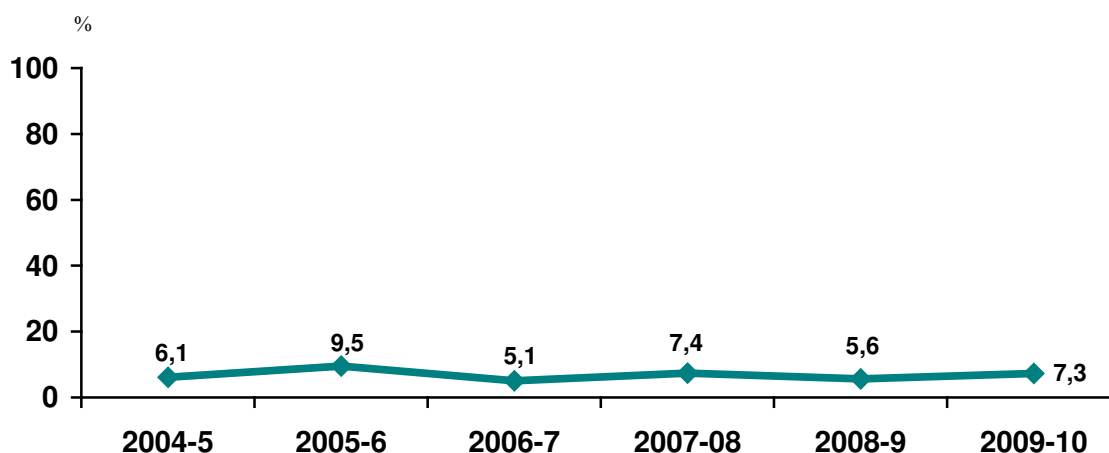
## PROGRAMA PARLEM CLAR

El Parlem Clar és un programa de prevenció de l'embaràs adolescent i les infeccions de transmissió sexual, incloent-hi la SIDA. S'adreça a estudiants de Batxillerat o Cicles Formatius (16-18 anys). Consta de dues sessions, cadascuna de les quals inclou dues activitats d'una hora de durada. La primera sessió la desenvolupa el professor/a i la segona un noi i una noia, alumnes del mateix curs als quals se'ls hi fa una formació prèvia. El programa també inclou una acció a l'entorn escolar. Aquest programa es va desenvolupar el curs 2000-01 i durant l'any 2010 s'ha actualitzat. El nou format s'està aplicant en el curs 2010-11.

El curs 2009-10 van participar en el programa 19 centres escolars, que representen el 7,3% dels centres d'Educació Secundària Post-Obligatòria de Barcelona (figura 1). La intervenció va arribar a 1138 escolars. de secundària post-obligatòria.

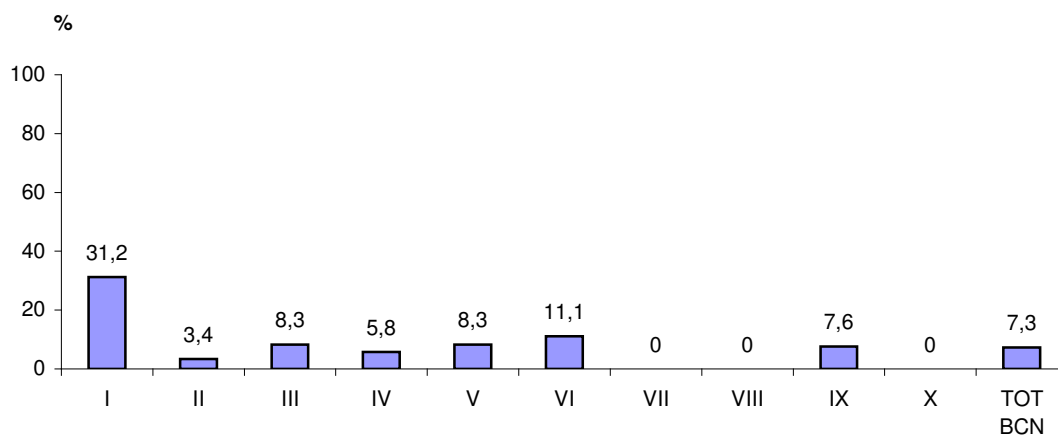
Els districtes amb cobertura més alta van ser Gràcia, Sarrià, Sants i St. Andreu. En tres districtes (Horta-Guinardó, Nou Barris i Sant Martí) cap centre va aplicar aquest programa (figura 22).

Figura 21. Evolució temporal del percentatge d'escoles de batxillerat o cicles formatius que participen al programa PARLEM CLAR



Font: els Equips de Salut Comunitària de l'ASPB

Figura 22. Percentatge d'escoles de batxillerat o cicles formatius que participen al programa PARLEM CLAR, per districte.



Font: Equips de Salut Comunitària de l'ASPB

Durant el curs 2009-10 es van inscriure al programa 36 professors/es dels quals 25 van respondre l'enquesta d'avaluació al finalitzar el curs (69% de resposta). A continuació es presenten els resultats de l'enquesta.

La majoria de les persones enquestades eren dones (64%). L'edat mitjana era de 44 anys amb un rang de 26 a 63 anys. El 64% dels professorat havia assistit a la darrera sessió de formació realitzada el primer trimestre del curs i el 16% havia assistit a convocatòries anteriors. Quasi tots els professors (23) havien aplicat el programa durant l'espai de tutoria i tot i que es recomana aplicar el programa de forma general a 1r de Batxillerat o de Cicles Formatius, el 84% l'havia aplicat a 4t d'ESO.

La mitjana de temps de dedicació al programa va ser de 4 hores i mitja; el 83% del professorat va aplicar totes les unitats i va assenyalar que havia treballat allò que havia planificat.

Els professorat valora, l'interès, la comprensió dels continguts per part de l'alumnat i el seu grau de participació amb una puntuació mitjana entre 7,8 i 7,4 en una escala de 0 (rebuig total) a 10 (entusiasme)

Pel que fa a la valoració personal, la mitjana per a la idoneïtat del mateix per l'edat de l'alumnat, els continguts educatius, la formació rebuda i el grau de satisfacció global se situa entre 7,8 i 8. Declaren que tornarien a aplicar el programa 21 dels 25 professors i professores..

**Molts professors van valorar positivament la participació a la Tarda Jove**

Els aspectes que més van agradar van ser:

- La participació a la Tarda Jove
- El tema tractat i els materials

L'aspecte que menys va agradar va ser la sessió d'assessorament i que els materials eren obsolets

### **Conclusions i recomanacions**

Durant l'any 2010 s'han actualitzat els programes de prevenció i promoció de la salut sexual. Entre altres elements, s'han tingut en compte els suggeriments del professorat que l'han aplicat a través de les avaluacions anuals.

Es recomana fer formació sobre el programa abans de la primera aplicació i després dels canvis o actualitzacions.

En cas de limitació de temps es recomana dedicar menys hores a les primeres unitats, més informatives, amb l'objectiu de reservar temps per treballar les unitats més participatives i de role-playing que es troben al final.