

Programes preventius als centres d'educació secundària de Barcelona

Avaluació curs 2008-09

C S B Consorci Sanitari
de Barcelona

 Agència
de Salut Pública

Coordinació de l'informe:
M Isabel Pasarín, Olga Juárez

Redacció:
**Eugenio Calciati (1), M Isabel Pasarín (2), Olga Juárez (2), Carles Ariza (3), Elia Díez (4),
Lucia Artazcoz (5).**

- (1) MIR de Medicina Preventiva i Salut Pública. Unitat Docent Parc de Salut Mar-IMIM-ASPB-PAMEM
- (2) Servei de Salut Comunitària
- (3) Servei d'Avaluació i Metodologies d'Intervenció
- (4) Servei de Programes i Intervencions Preventives
- (5) Institut de Serveis a la Comunitat

Agraïments:

Al centres d'educació secundària de la ciutat que any rera any incorporen la prevenció dels problemes de salut dels joves dins les seves tasques.

Aquest informe ha estat possible gràcies a aquells professors i professores de secundària que a més de desenvolupar el programa preventiu al llarg del curs 2008-9, van omplir i retornar el full d'avaluació, eina clau per la millora de les intervencions.

Als Equips de Salut Comunitària i a tot el Servei de Salut Comunitària per l'esforç continuat i cada vegada més important per facilitar la intervenció preventiva a la ciutat.

Al Grup d'Activitats Preventives de l'Agència de Salut Pública de Barcelona que a partir de les dades que aporta l'avaluació, proposa millores en les accions preventives.

Barcelona, gener 2011

Si voleu citar dades d'aquest informe, us demanem ho feu de la següent manera:

Calciati E, Pasarín MI, Juárez O, Ariza C, Díez E, Artazcoz L. Programes preventius en centres d'educació secundària de Barcelona. Avaluació del curs 2008-09. Barcelona: Agència de Salut Pública de Barcelona, 2011. Disponible a: www.aspb.cat

ÍNDEX

Introducció.....	4
PROGRAMA PASE.bcn.....	5
PROGRAMA CANVIS.....	11
PROGRAMA DECIDEIX-XKPTS.COM.....	15
PROGRAMA PRESSEC.....	20
PROGRAMA PARLEM CLAR.....	25

Introducció

L'Agència de Salut Pública de Barcelona (ASPB) ofereix programes de promoció de la salut i de prevenció de problemes adreçats a la població escolar encaminats a afavorir el desenvolupament d'estils de vida i hàbits saludables. Els programes són desenvolupats pel professorat, amb el suport de material didàctic, assessorament i formació prèvia per part de l'ASPB, comptant amb els seus Equips de Salut Comunitària (ESC) com els professionals referents de proximitat.

En finalitzar el curs es demana al professorat que ha portat a terme els programes que omplin un qüestionari per a l'avaluació anual del procés, facilitant d'aquesta manera el seguiment dels programes i servint també per anar introduint elements de millora i actualització.

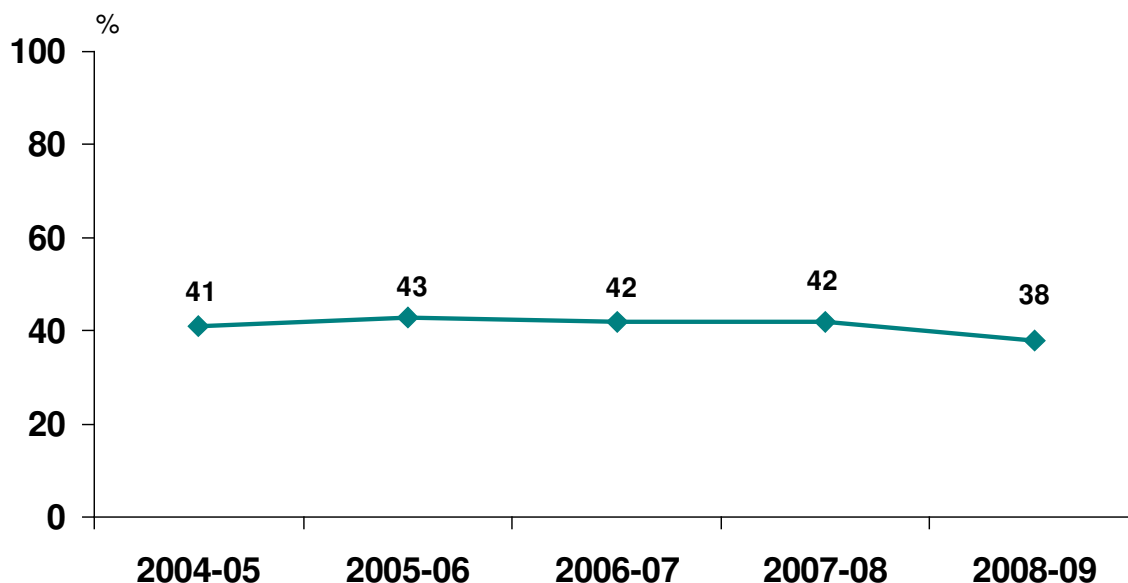
En aquest informe es presenten els principals resultats de l'avaluació del curs escolar 2008-09.

PROGRAMA PASE.bcn

El PASE.bcn és un programa de prevenció de l'abús de substàncies addictives indicat per escolars de primer curs d'Educació Secundària Obligatòria (ESO) i consta de 7 sessions a impartir en unes 9 hores aproximadament.

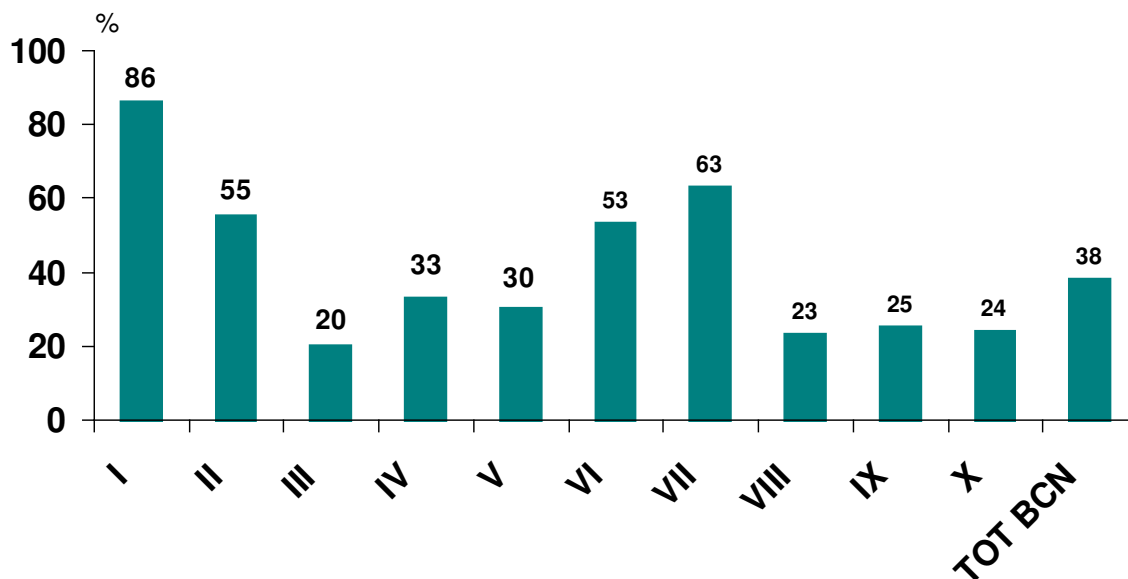
El curs 2008-09 van participar al Programa PASE 84 centres escolars, que representen el 37% dels centres d'ESO que hi ha a la ciutat de Barcelona. La intervenció preventiva va arribar a 5.347 escolars, que són el 38,5% dels alumnes de primer curs d'ESO de la ciutat. La cobertura del programa ha estat estable els darrers anys (figura 1), però amb una distribució territorial desigual amb un rang que oscil·la entre el 20% que es va donar a Sants-Montjuïc, fins el 86% en el districte de Ciutat Vella (figura 2).

Figura 1. Evolució temporal del percentatge d'alumnes de primer d'ESO que participen al programa PASE.



Font: Equips de Salut Comunitària de l'ASPB

Figura 2. Percentatge d'alumnes de primer d'ESO que participen al programa PASE per districte. Curs 2008-9.



Font: Equips de Salut Comunitària de l'ASPB

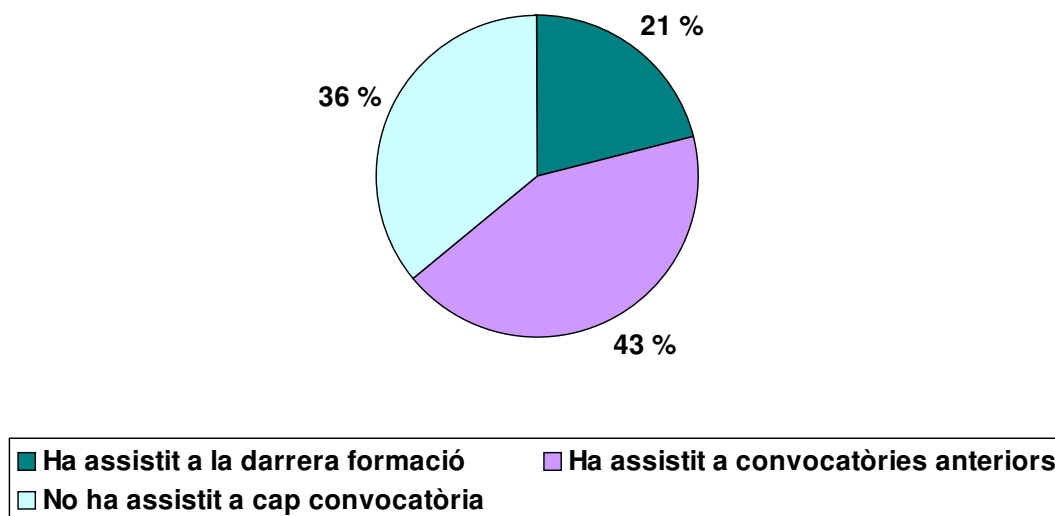
Durant el curs 2008-09 es van inscriure al programa 182 els professors i professores dels quals 120 varen respondre l'enquesta d'avaluació al finalitzar el curs (65,9% de resposta). A continuació es presenten els resultats obtinguts a partir d'aquesta enquesta.

Havien realitzat la formació del PASE 2 de cada 3 professors

El 69,4% del professorat que va valorar el programa eren dones. L'edat mitjana era de 44,6 anys, amb un rang entre 27 i 64 anys. Un 21% havia assistit a la darrera sessió de formació realitzada el primer trimestre del curs, abans de començar el programa; un 42,9% havia assistit a convocatòries anteriors, però el 36,1% declaraven no haver-la realitzat mai (figura 3).

El 85% del professorat participant va desenvolupar el programa durant l'espai de tutoria. Tot i que el programa es recomana de forma general aplicar-lo a primer curs d' ESO, un 4,6% l'havia fet a 2on.

Figura 3. Assistència a la formació sobre el programa PASE. Curs 2008-09.



Font: Enquesta d'avaluació del programa, curs 2008-09.

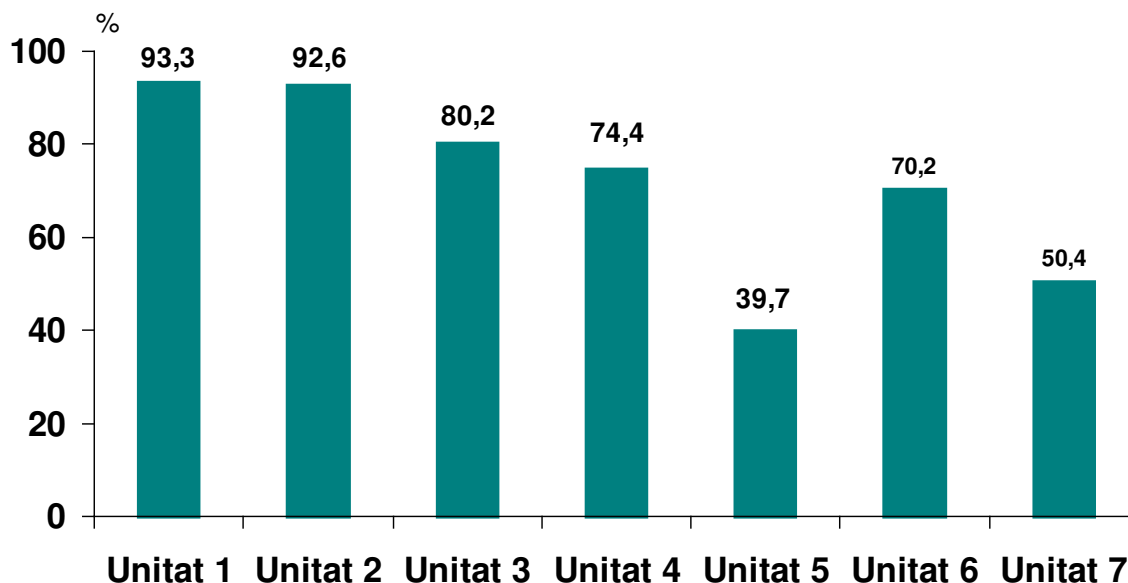
2 de cada 3 professors no van poder aplicar totes les unitats bàsiques

La mitjana de temps de dedicació al programa va ser de 7 hores i 44 minuts. El PASE té set unitats més una que es planteja com accessòria a realitzar amb els pares i mares. De les set unitats a realitzar amb l'alumnat, si algun professor/a planteja problemes de temps, se li recomana que prioritzi les unitats 1,2, 3, 4, 6 i 7 i, en tot cas, si ha de prescindir d'alguna, sigui la unitat 5. El 33,1% del professorat va poder aplicar les unitats 1,2,3,4,6 i 7, i només el 19,8% les va aplicar totes.

A 4 de cada 10 professors els manca temps per completar el programa

A la figura 4 es presenta el percentatge de professorat que va aplicar les diferents sessions. El 52,9% del professorat explica que no havia pogut treballar allò planificat, i el 78% addueixen com raons principals la manca de temps, el fet de tenir "problemes més urgents" i tenir un programa tutorial molt extens.

Figura 4. Percentatge de professors/es que apliquen les diferents unitats.

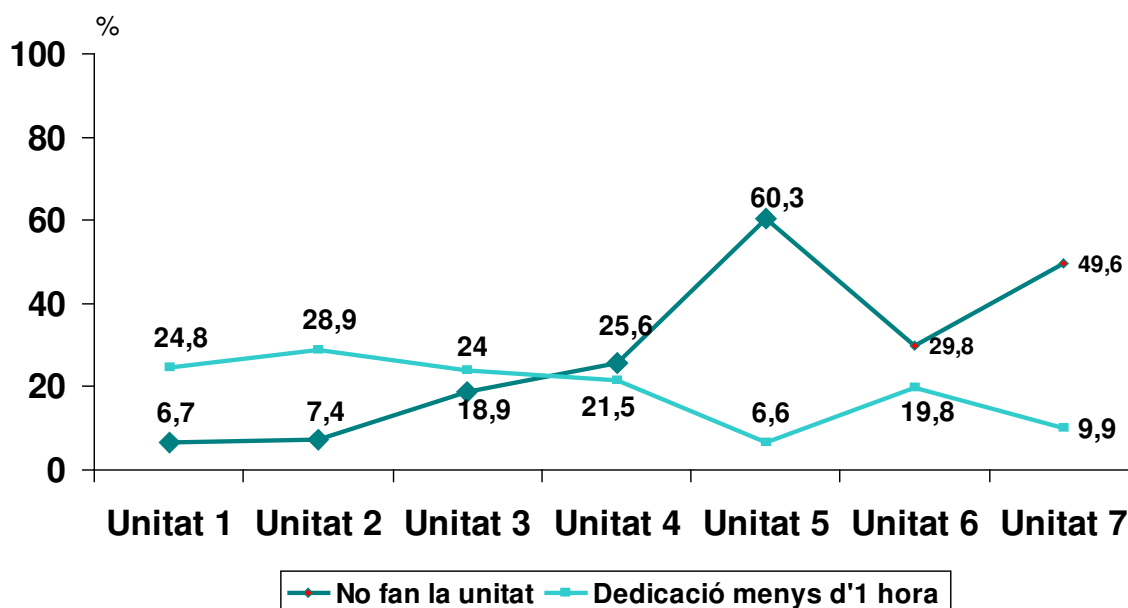


Font: Enquesta d'avaluació del programa, curs 2008-09.

La majoria dels professors dediquen més temps a les primeres unitats

El percentatge de professors que no arriben a aplicar totes les unitats augmenta conforme avança el curs. A més a més, molts dediquen, sobre tot a l'inici, més d'una hora per unitat, per la qual cosa els hi manca temps per completar el programa (figura 5). Subratllem que hi ha un 30% de professors que no arriben a fer la unitat 6, que tracta l'entrenament de habilitats i que es considera una part bàsica del programa.

Figura 5. Percentatge dels professors/es que no fan la unitat i percentatge que li dedica més de 1 hora.



Font: Enquesta d'avaluació del programa, curs 2008-09.

Els professors/es valoren, en una escala de 0 (rebuig total) a 10 (entusiasme) l'interès, la comprensió dels continguts per part de l'alumnat i el seu grau de participació amb una puntuació mitjana entre 7,1 i 7,5.

Pel que fa a la seva valoració personal del programa, la mitjana per a la idoneïtat del mateix per l'edat de l'alumnat és de 7,2; per als continguts educatius, la formació rebuda i el grau de satisfacció global és de 7. El 84,7% declara que tornaria a aplicar el programa.

Del 15,3% del professorat que no tornaria a aplicar el programa, les principals raons per no aplicar-lo són que no el consideren no adequat per 1er d' ESO i seria millor per 2on (8,4%), que està desfasat, avorreix i és poc motivador (5,4%) i que és difícil obtenir vídeos (1,5%).

Els aspectes que més van agradar i que el professorat va contestar en una pregunta oberta varen ser:

- la participació i l'interès de l'alumnat que havia generat una dinàmica d'interacció en la classe (12,5%)
- el tema tractat i els materials rebuts (6%)

Els aspectes que menys van agradat van ser:

- la falta de vídeo o els vídeos inadequats/ obsolets (22%)
- l'excessiva extensió i insistència del programa (12%)
- el fet que no sigui adequat a l'edat de l'alumne, amb alguna informació no idònia (6%)
- l'enquesta inicial que és massa llarga (5%)

Conclusions i recomanacions

El programa PASE.bcn va ser el primer programa dissenyat per l'ASPB als inicis dels anys 90, i en 1997-98 es va redissenyar incorporant l'entrenament d'habilitats. El programa va ser avaluat molt positivament i es va mostrar una disminució del consum de tabac en els alumnes que van participar-hi 3 anys després de la seva finalització.

Des de fa quatre cursos s'ofereix al professorat que l'enquesta inicial del programa la pugui omplir l'alumnat per via informàtica, però segons les dades disponibles l'ús d'aquesta eina ha disminuït. Al proper curs 2010-11 s'avaluarà especialment aquesta activitat per tal de detectar les barreres pel seu ús.

Actualment s'està treballant en una nova actualització en la què es tindran en compte els suggeriments que en aquests darrers cursos han fet arribar els professors i professores a través de les avaluacions anuals.

A més d'oferir una sessió d'assessorament específica del programa, s'ofereixen també uns mòduls de formació de 15 hores de durada, que s'organitzen

Els professors valoren positivament la interacció amb l'alumnat que genera el programa

Es recomana dedicar menys hores a les primeres unitats per tal de poder assolir les unitats finals, de treball d'habilitats

conjuntament amb l'Institut de Ciències de l'Educació (ICE) de la Universitat de Barcelona, generalment durant la primera quinzena del mes de juliol.

La formació sobre el programa és recomanable fer-la abans de la primera vegada de realitzar el programa i en els cursos en que s'han introduït canvis en el mateix.

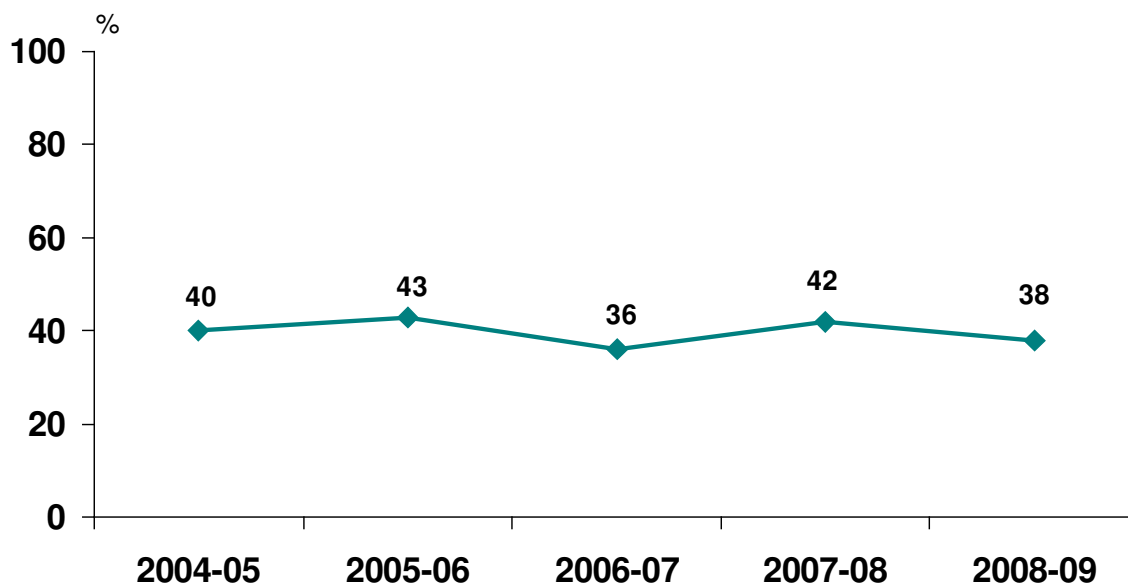
Com el problema principal assenyalat per part de molts professors és la manca de temps, es recomana dedicar menys hores a les primeres unitats, més "informatives", amb l'objectiu de tenir més temps per treballar les unitats més participatives i de role-playing que es troben al final. En el cas de la sessió 6, on es treballa l'entrenament d'habilitats, és una sessió bàsica que caldria treballar sempre.

PROGRAMA CANVIS

El CANVIS és un programa de promoció d'hàbits alimentaris saludables per a escolars de segon d'ESO, consta de 8 sessions, cadascuna d'uns 50 minuts; per tant el programa s'haurà de desenvolupar en unes 8-10 hores.

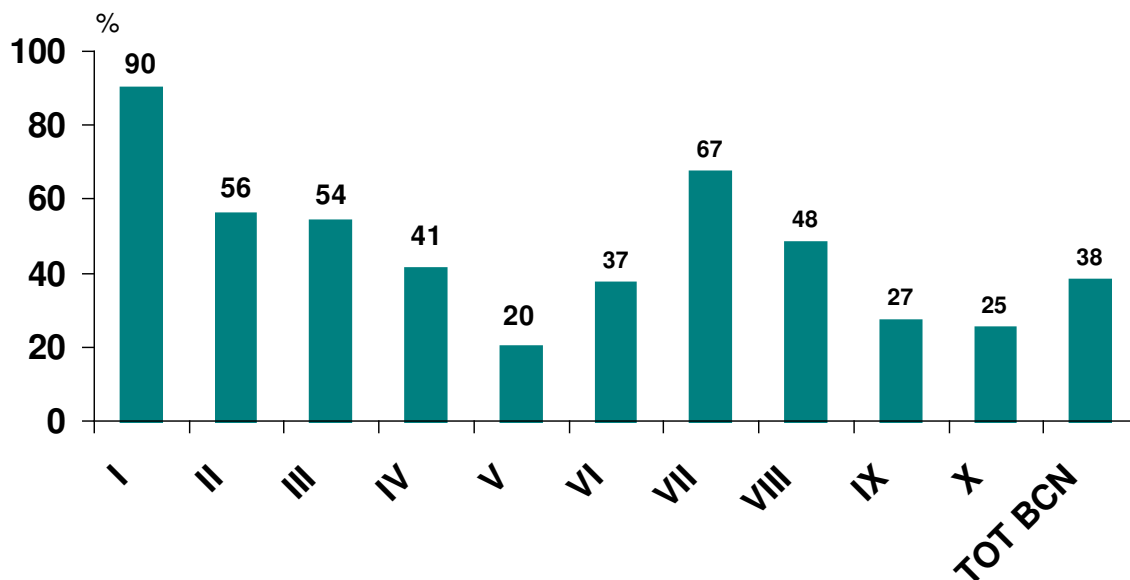
El curs 2008-09 van participar al Programa CANVIS 111 centres escolars, que representen el 43% dels centres d'ESO que hi ha a la ciutat. La intervenció preventiva va arribar a 4.790 escolars, que representen el 38,3% dels alumnes de segon curs de ESO. La cobertura del programa ha estat estable en els darrers anys (figura 6), però amb una distribució territorial desigual amb un rang que oscil·la entre el 20% a Sarrià – Sant Gervasi, fins el 90% en el districte de Ciutat Vella (figura 7).

Figura 6. Evolució temporal del percentatge d'alumnes de segon d'ESO que participen al programa CANVIS.



Font: Equips de Salut Comunitària de l'ASPB

Figura 7. Percentatge d'alumnes que participen al programa CANVISd'alumnes, per districte.

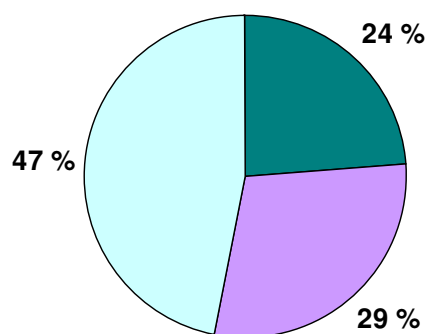


Font: Equips de Salut Comunitària de l'ASPB

Durant el curs 2008-09 es van inscriure al programa 199 professors/es dels quals 134 varen respondre l'enquesta d'avaluació al finalitzar el curs (67% de resposta). A continuació es presenten els resultats de l'enquesta.

El 63% del professorat que va valorar el programa eren dones. L'edat mitjana era de 43 anys amb un rang entre 27 i 62 anys. Un 24% del professorat havia assistit a la darrera sessió formativa realitzada el primer trimestre del curs, un 29% havia assistit a convocatòries anteriors, però el 47% declaraven no haver-la realitzat mai (figura 8).

Figura 8. Assistència a la sessió de formació sobre el programa CANVIS.



■ Ha assistit a la darrera formació	■ Ha assistit a convocatòries anteriors
■ No ha assistit a cap convocatòria	

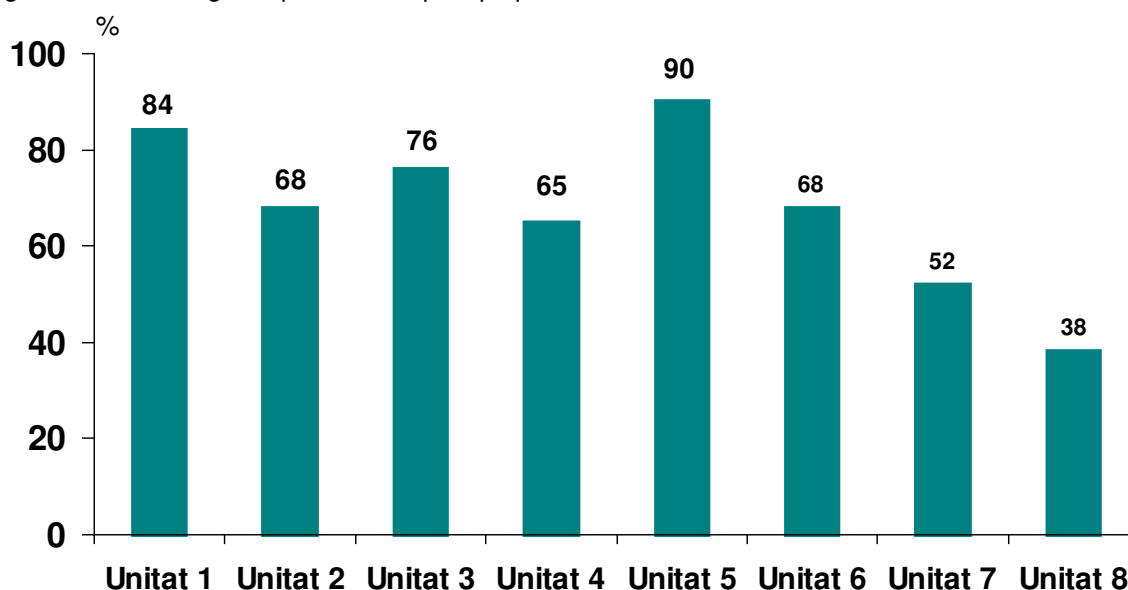
La meitat dels professors no havia realitzat la sessió de formació

Font: Enquesta d'avaluació del programa, curs 2008-09.

El 88% havia aplicat el programa durant el temps de tutoria i tot i que el programa es recomana de forma general realitzar-lo a 2on curs d' ESO, un 12% l'havia realitzat a 1er.

La mitjana de temps de dedicació a tot el programa va ser de 7 hores. A la figura 9 es representa el percentatge de professorat que va aplicar les diferents sessions. La proporció de professors que aplica cada unitat disminueix en les últimes unitats. El 39% del professorat explica que no havia pogut treballar allò planificat i el 79% de ells addueixen com a raó principal la manca de temps.

Figura 9. Percentatge de professors que apliquen cada unitat



Font: Enquesta d'avaluació del programa, curs 2008-09.

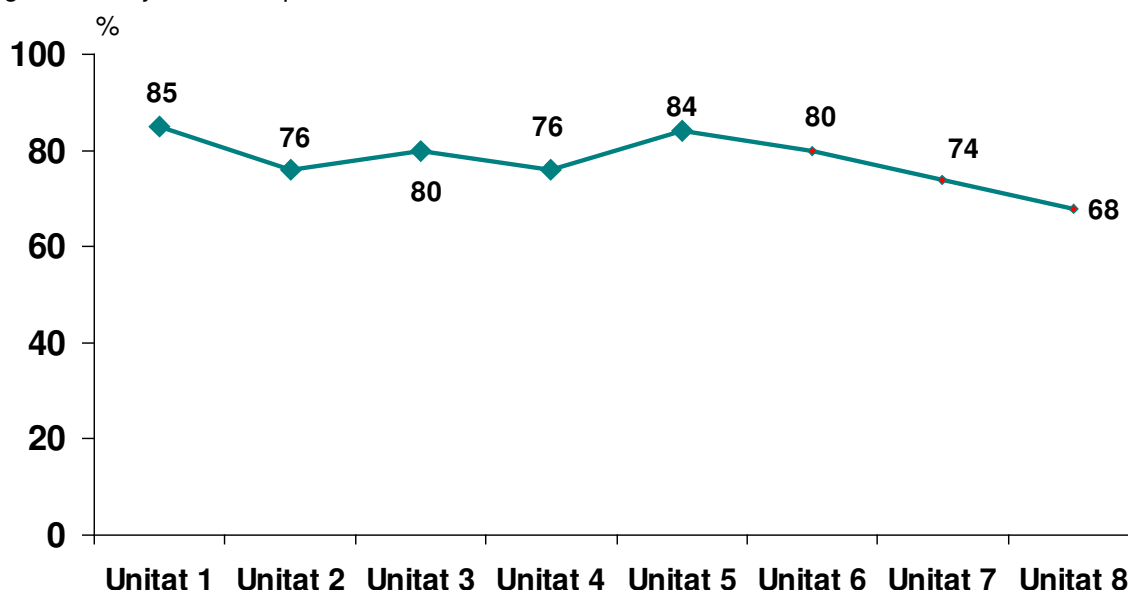
La mitjana de temps dedicat a cada unitat també disminueix, tot i que molt poc, al final del curs (figura 10).

El professorat valora, en una escala de 0 (rebuig total) a 10 (entusiasme) l'interès, la comprensió dels continguts mostrats per l'alumnat i el seu grau de participació amb una puntuació mitjana entre 7 i 7,5.

Pel que fa a la seva valoració personal la mitjana per a la idoneïtat per l'edat de l'alumnat és de 8; per als continguts educatius, la formació rebuda i el grau de satisfacció global se situa entre 7,1 i 7,6. El 91% declara que tornaria a aplicar el programa. Només sis professors (el 0,04% del total) comenten que no tornarien a aplicar-ho perquè s'ha d'actualitzar o és massa dens.

La majoria dels professors tornaria a aplicar el programa

Figura 10. Mitjana de temps dedicat a cada unitat, en minuts.



Font: Enquesta d'avaluació del programa, curs 2008-09.

Els aspectes que més van agradar i que el professorat va contestar en una pregunta oberta varen ser:

- la participació, l'interès i la motivació de l'alumnat que havia generat una dinàmica d'interacció en la classe (15%)
- la secció d'alimentació i nutrició (18%)

Els aspectes que menys havien agradat eren:

- l'excessiva extensió i insistència del programa (31%)
- el material (29%)
- la secció de publicitat i la de nutrició (19%)

Conclusions i recomanacions

El programa CANVIS es va actualitzar el curs 2008-09 i durant el curs 2009-10 ja s'ha aplicat una nova versió, que a més d'actualitzar el disseny, incorpora l'activitat física com a àrea d'intervenció.

A més d'oferir una sessió d'assessorament específica del programa, desenvolupada per professionals dels Equips de Salut Comunitària de l'ASPB, s'ofereixen també uns mòduls de formació de 15 hores de durada, que s'organitzen conjuntament amb l'Institut de Ciències de l'Educació (ICE) de la Universitat de Barcelona, generalment en la primera quinzena del mes de juliol.

La formació sobre el programa és recomanable fer-la abans de la primera vegada de realitzar el programa i en els cursos en que s'han introduït canvis.

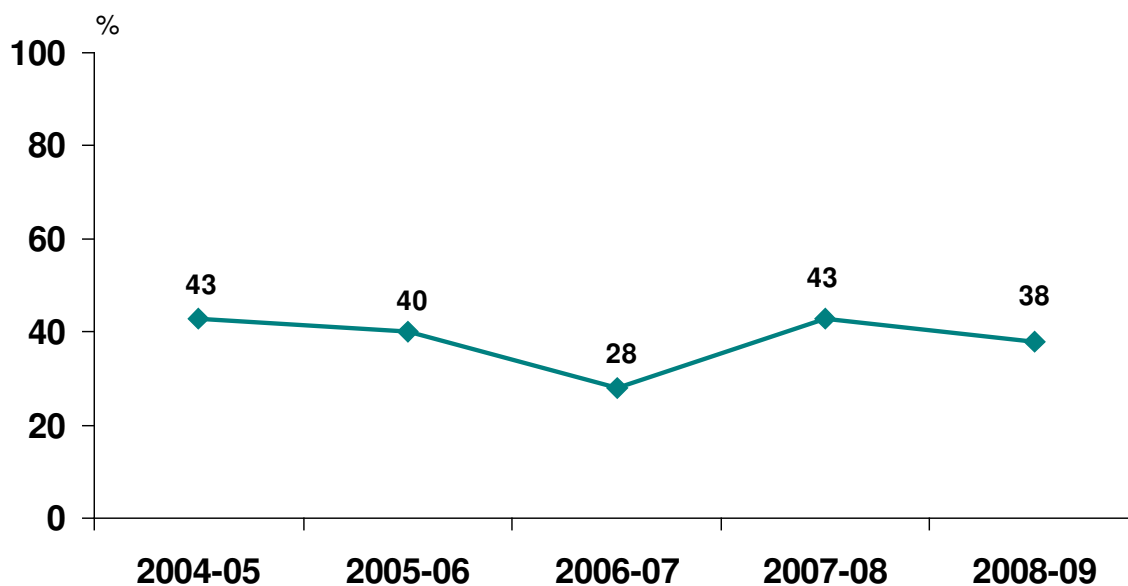
1 de cada 3 professors troba que el programa es massa extens

PROGRAMA DECIDEIX-XKPTS.COM

El DECIDEIX- Xkpts.com es un programa de prevenció del consum de tabac, alcohol i cànnabis adreçat a joves de tercer d'ESO i té 4 sessions.

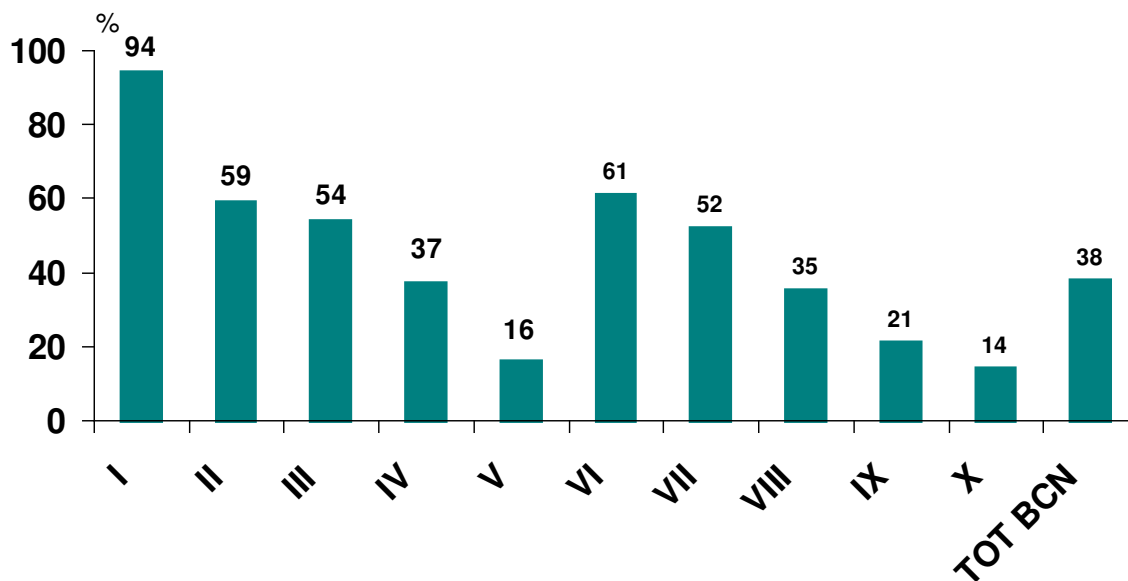
El curs 2008-09 van participar 96 centres escolars, que representen el 42% dels centres d'ESO que hi ha a la ciutat de Barcelona. La intervenció preventiva va arribar a 5.290 escolars, que són el 38% dels alumnes de tercer curs de ESO. La cobertura del programa ha estat estable en els darrers anys (figura 11), però amb una clara desigual distribució territorial amb un rang que oscil·la entre el 14% que es va donar a Sant Martí, fins el 94% en el districte de Ciutat Vella (figura 2).

Figura 11. Evolució temporal del percentatge d' alumnes de tercer d'ESO que participen al programa DECIDEIX. Barcelona.



Font: Equips de Salut Comunitària de l'ASPB

Figura 12. Percentatge d'alumnes de tercer d'ESO que participen al programa DECIDEIX, per districte.



Font: Equips de Salut Comunitària de l'ASPB

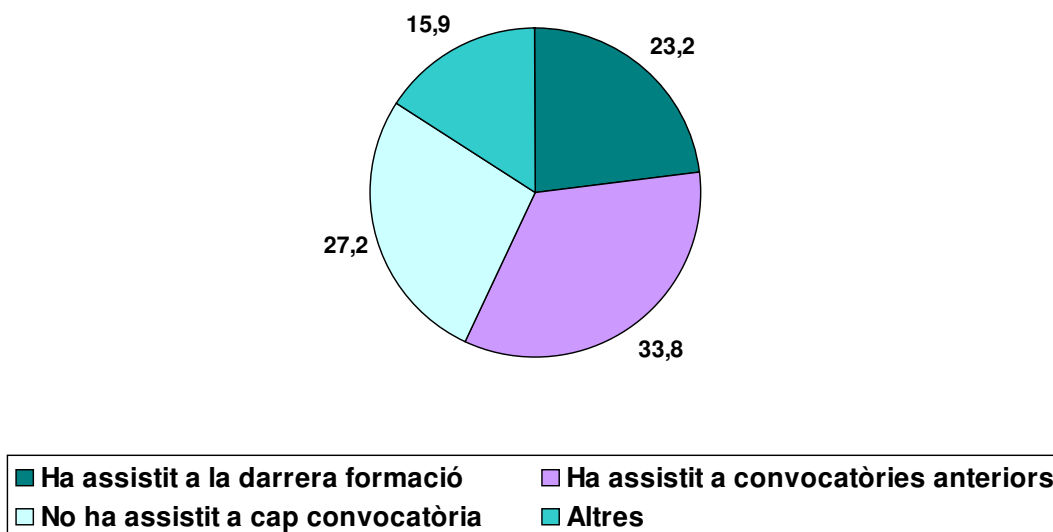
El curs 2008-09 es van inscriure al programa 183 professors i professores dels quals 141 varen respondre l'enquesta d'avaluació al finalitzar el curs (taxa de resposta). A continuació es presenten els resultats de l'enquesta

El 61% del professorat que va valorar el programa eren dones. L'edat mitjana era de 43 anys amb un rang entre 25 i 65 anys. Un 23% del professorat havia assistit a la darrera sessió de formació realitzada el primer trimestre del curs, un 34% havia assistit a convocatòries anteriors, però el 27% declaraven no haver-la realitzat mai (Figura 13).

El 85% havia aplicat el programa durant l'espai de tutoria, i tot i que el programa es recomana de forma general realitzar-lo a tercer curs d' ESO, un 6% ho va aplicar a un altre curs.

Una quarta part del professorat que aplica el programa no havia realitzat la sessió de formació

Figura 13. Assistència a la formació sobre el programa DECIDEIX .



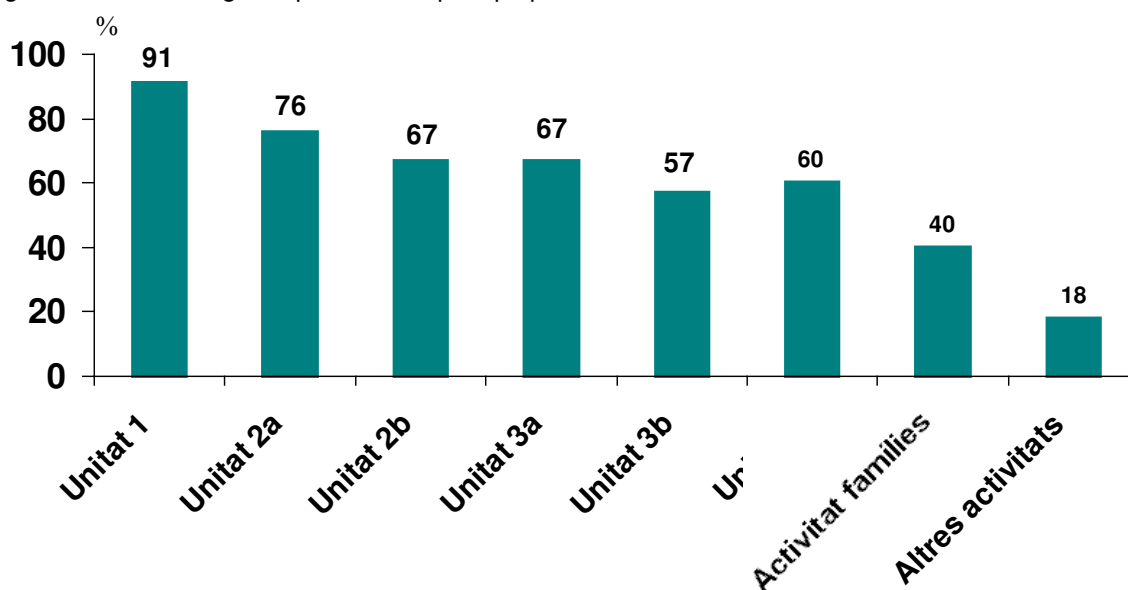
Font: Enquesta d'avaluació del programa, curs 2008-09.

La mitjana de temps de dedicació al programa va ser de 6 hores i 40 minuts.

**4 de cada
10
professors
fan la
activitat
adreçada a
les famílies**

A la figura 14 es representa el percentatge de professorat que va aplicar les diferents sessions. El 50% del professorat explica que no havia pogut treballar allò planificat, i entre aquestes el 78% addueixen com raó la manca de temps, el 17% que consideren que el programa és massa extens, i només el 5% que l'alumnat no està interessat.

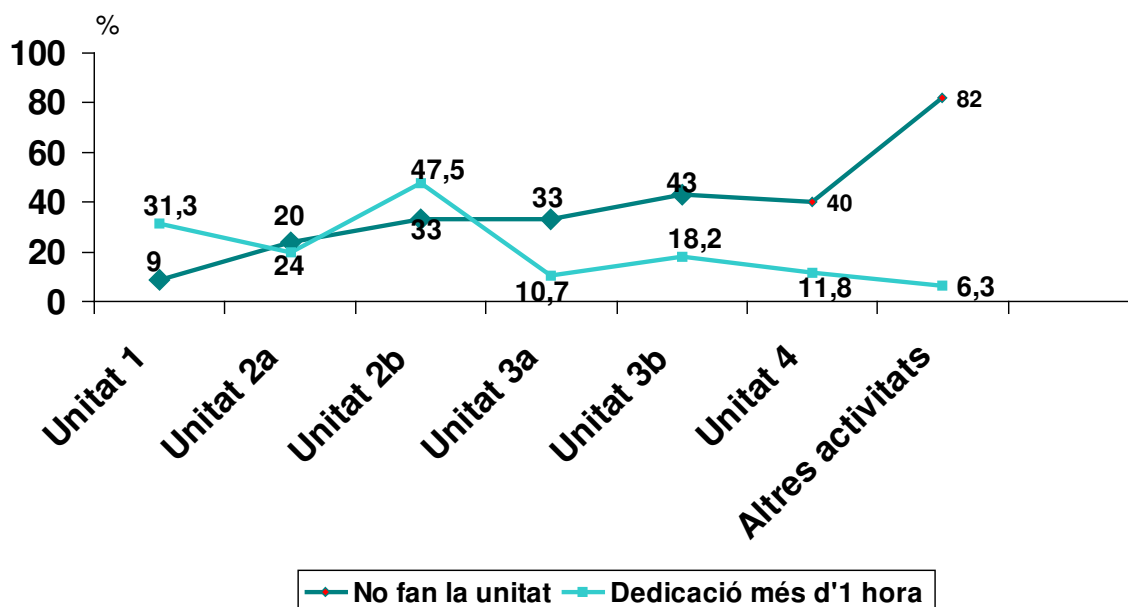
Figura 14. Percentatge de professors que apliquen cada unitat



Font: Enquesta d'avaluació del programa, curs 2008-09.

El percentatge de professors/es que no apliquen totes les unitats augmenta conforme avança el curs. A més a més, molts professors dediquen, sobre tot al inici, més d'1 hora por unitat, per la qual cosa els hi manca temps per completar el programa (figura 15).

Figura 15. Percentatge dels professors/es que no fan la unitat i percentatge que li dedica més de 1 hora.



Font: Enquesta d'avaluació del programa, curs 2008-09.

Els professors valoren, en una escala de 0 (rebuig total) a 10 (entusiasme) l'interès, la comprensió dels continguts per part de l'alumnat i el seu grau de

participació amb una puntuació mitjana entre 7,0 i 7,4. Quant a la seva valoració personal, valoren entre 7,0 i 7,5 la idoneïtat per l'edat de l'alumnat, els continguts educatius, la formació rebuda i el grau de satisfacció global. El 92% declara que tornaria a aplicar el programa.

Del 8% del professorat que no tornaria a aplicar el programa, els principals motius són que és poc interessant o no adequat a la edat (8 comentaris).

Una part dels professors valora bé els materials i els jocs de rol, però troben que el programa es una mica forçat i extens

Els aspectes que més van agradar i que el professorat va respondre en una pregunta oberta varen ser:

- els materials audio-visuals (26%)
- els jocs de rol, la dinàmica participativa que el programa genera i el fet de poder parlar amb l'alumnat (21%)
- l'interès de l'alumnat i l'adequació del tema (14%)
- els còmics (12%)
- la informació complementària del dossier (10%)

Els aspectes que menys havien agradat eren:

- que sigui antiquat, forçat i massa teòric (23%)
- l'excessiva extensió i insistència del programa (12%)
- la falta de temps per poder aplicar-ho (12%)

Conclusions i recomanacions

Durant els cursos 2009-10 (el següent respecte a l'avaluació que es presenta) es va finalitzar amb la duplicitat de dos programes d'intervenció (Decideix! i xqpts.com), i es va decidir crear un nou programa ("Sobre canyes i petes"), el qual incorpora la prevenció del consum de cànnabis amb els nous materials del xqpts.com així com activitats de prevenció del consum d'alcohol.

A més d'oferir una sessió d'assessorament específica del programa, s'ofereixen també uns mòduls de formació de 15 hores de durada, que s'organitzen conjuntament amb l'Institut de Ciències de l'Educació (ICE) de la Universitat de Barcelona, generalment en la primera quinzena del mes de juliol.

La formació sobre el programa és recomanable fer-la abans de la primera vegada de realitzar el programa i en els cursos en que s'han introduït canvis.

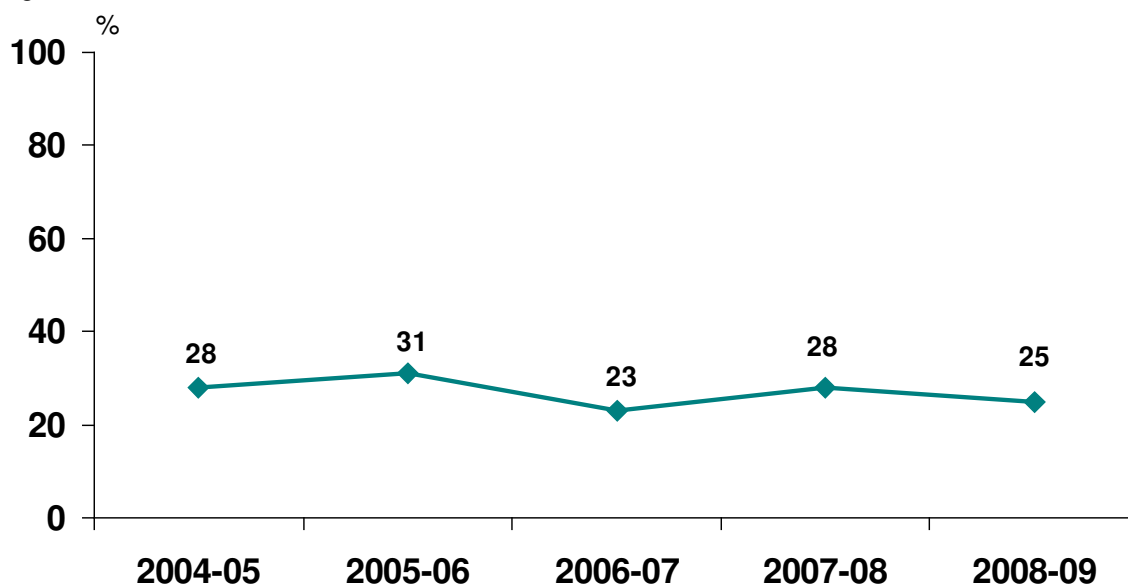
En cas de manca de temps es recomana dedicar menys hores a les primeres unitats, més "informatives", amb l'objectiu de tenir més temps per treballar les unitats més participatives i de role-playing que es troben al final.

PROGRAMA PRESSEC

El PRESSEC és un programa de prevenció de l'embaràs adolescent i de les infeccions de transmissió sexual adreçat a joves de 15 i 16 anys de quart d'ESO. Consta de 7 activitats educatives que tenen una durada d'uns 50 minuts cadascuna, de manera que tot el programa es pot desenvolupar en unes 7-9 hores.

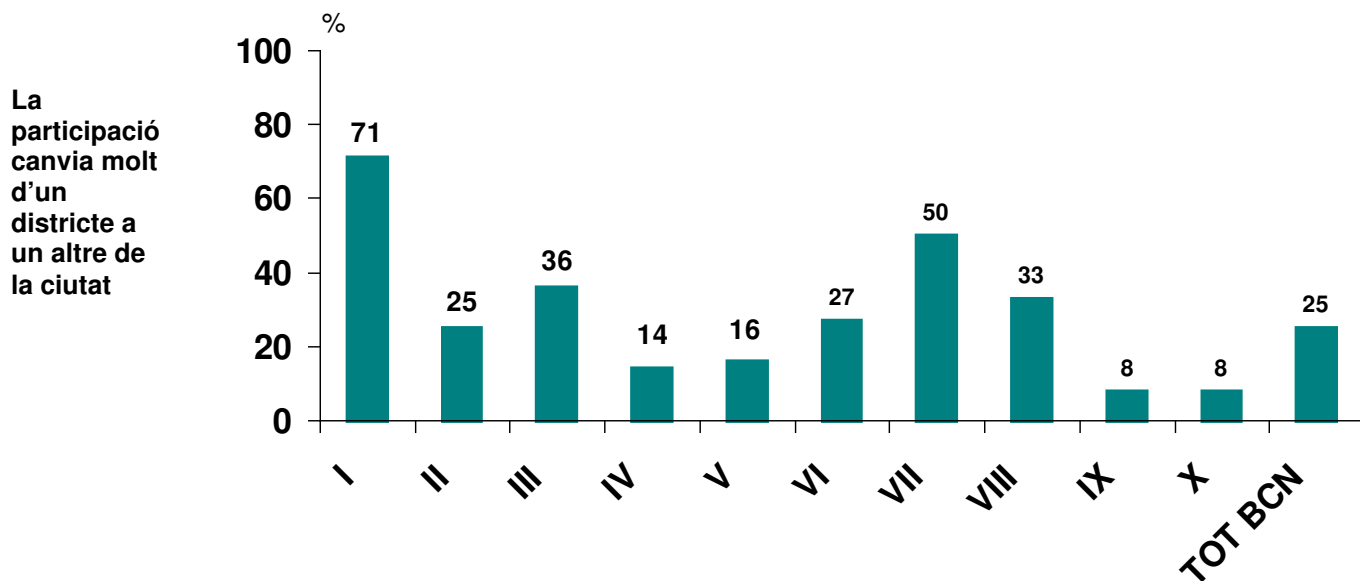
El curs 2008-09 van participar al programa 87 centres escolars, que representen el 38% dels centres d'ESO que hi ha a la ciutat . La intervenció preventiva va arribar a 3.250 escolars, que són el 25% dels alumnes de quart curs de ESO. La cobertura del programa ha estat estable en els darrers anys (figura 16), però amb una distribució territorial desigual, tal com s'observa a la figura 17 amb un rang que oscil·la entre el 8% que es va donar a Sant Martí i Sant Andreu, fins el 71% al districte de Ciutat Vella (figura 17).

Figura 16. Evolució temporal del percentatge d'alumnes de quart d'ESO que participen al programa PRESSEC



Font: Equips de Salut Comunitària de l'ASPB

Figura 17. Percentatge d'alumnes de quart d'ESO que participen al programa PRESSEC, per districte.



Font: Equips de Salut Comunitària de l'ASPB

El curs 2008-09 van ser 124 els professors i professores que es van inscriure al programa, i d'aquests, 80 varen respondre al qüestionari d'avaluació al finalitzar el curs (un 65% dels inscrits). La informació que a continuació es presenta s'extreu dels qüestionaris que varen ser retornats.

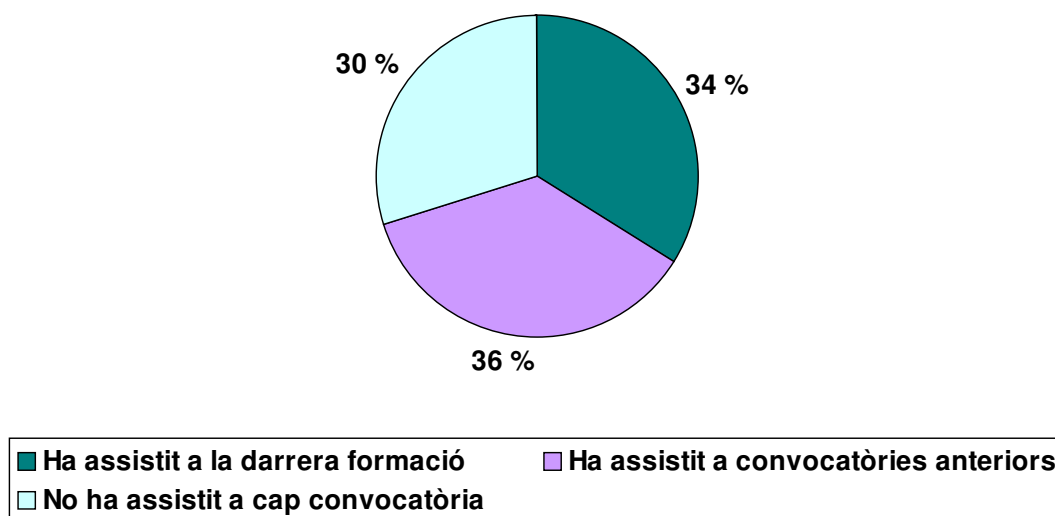
El 30% del professorat que aplica el programa no ha assistit a la sessió de formació

El 40% del professorat que va valorar el programa eren dones. L'edat mitjana era de 43 anys amb un rang entre 25 i 66 anys. Un 34% del professorat havia assistit a la darrera sessió de formació realitzada en el primer trimestre del curs, abans d'iniciar el programa, un 36% havia assistit a convocatòries anteriors, però el 30% declaraven no haver-la realitzat mai (Figura 18).

Aquesta formació es recomanable fer-la abans de la primera vegada que s'hagi de desenvolupar el programa a l'aula i en els cursos en que s'han introduït canvis.

El 80% havia aplicat el programa en l'espai de tutoria i el 6% a ciències naturals, i tot i que el programa es recomana de forma general realitzar-lo a 4art curs d' ESO, un 16% ho va aplicar a 3er.

Figura 18. Assistència a la formació sobre el programa PRESSEC

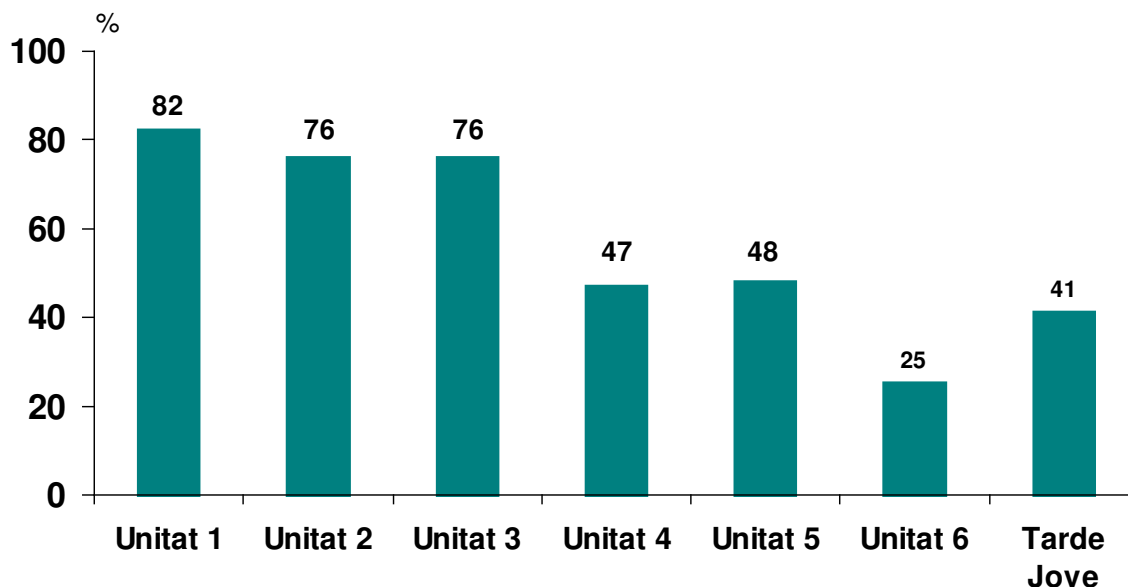


Font: Enquesta d'avaluació del programa, curs 2008-09.

La mitjana de temps de dedicació al programa va ser de 5 hores i 30 minuts. A la figura 19 es representa el percentatge de professorat que va aplicar les diferents sessions. El 69% del professorat explica que no havia pogut treballar allò planificat i entre aquests el 71% addueixen com a raó la manca de temps.

La segona part del programa és la que s'aplica menys

Figura 19. Percentatge de professors que apliquen cada unitat

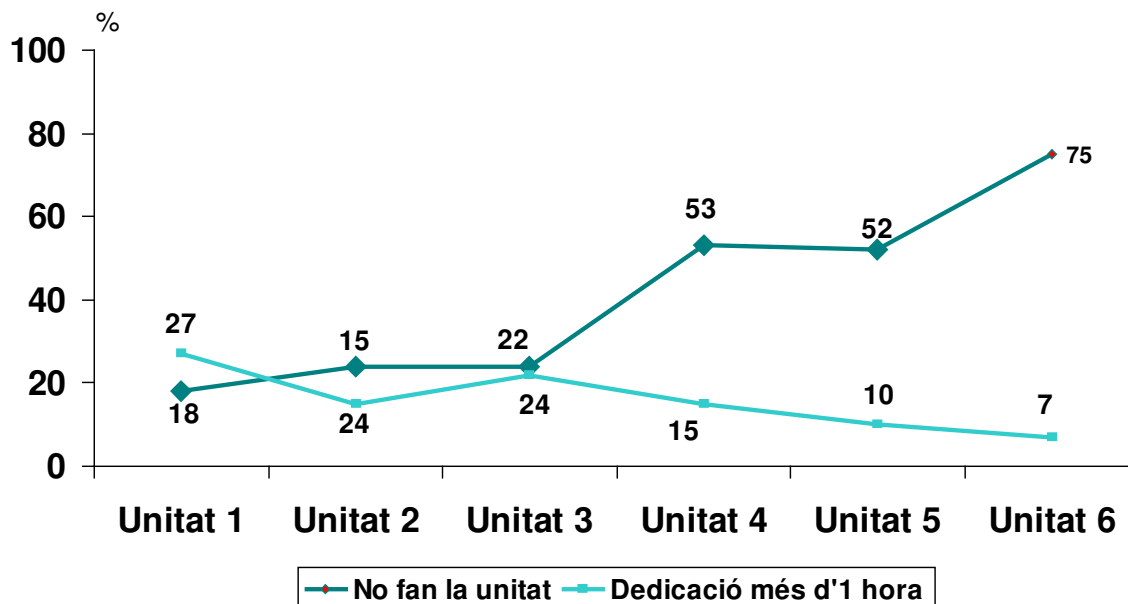


Font: Enquesta d'avaluació del programa, curs 2008-09.

El percentatge de professors que no apliquen totes les unitats augmenta conforme avança el curs. A més a més, molts professors dediquen, sobre tot al

inici, més d'1 hora per unitat, per la qual cosa els hi manca temps per completar el programa (figura 20)

Figura 20. Percentatge dels professors que no fan la unitat i percentatge que li dedica més de 1 hora.



Font: Enquesta d'avaluació del programa, curs 2008-09.

El professorat valora, en una escala de 0 (rebuig total) a 10 (entusiasme) l'interès, la comprensió dels continguts per part de l'alumnat i el seu grau de participació amb una puntuació mitjana entre 7,0 i 7,6. Quant a la seva valoració personal del programa, valoren entre 7,4 i 7,7 el grau de satisfacció global, la idoneïtat del programa per l'edat de l'alumnat, els continguts educatius i la formació rebuda, tot i que un de cada quatre no manifesta la seva opinió sobre aquest últim punt. El 92% declara que tornaria a aplicar el programa.

Del 59% del professorat que no va anar a la Tarda Jove, el 23% explica que aquesta taller s'havia fet anteriorment o es feia en un altre recurs, i el 14% que no estava informat d'aquesta possibilitat.

Els aspectes que més van agradar i que el professorat va respondre en una pregunta oberta varen ser:

- el fet de poder parlar amb els alumnes i la dinàmica participativa que el programa genera (10%)
- la claredat amb què es parla del tema (10%)
- la qualitat de la informació (9%)
- la visita als centres (6%)

Els aspectes que menys havien agradat eren:

- l'excessiva extensió i insistència del programa (17%)

- que estigui poc actualitzat (10%)
- la manca de temps per poder aplicar-ho (8%)

Conclusions i recomanacions

Durant l'any 2010 està previst fer una actualització dels programes de prevenció de l'àmbit de la sexualitat i entre altres elements de decisió, es tindran en compte els suggeriments que en aquests últims cursos han fet arribar els professors i professores de la ciutat que l'han aplicat a través de les avaluacions anuals.

A més d'oferir una sessió d'assessorament específica del programa, s'ofereixen també uns mòduls de formació de 15 hores de durada, que s'organitzen conjuntament amb l'Institut de Ciències de l'Educació (ICE) de la Universitat de Barcelona, generalment en la primera quinzena del mes de juliol.

La formació sobre el programa és recomanable fer-la abans de la primera vegada de realitzar el programa i en els cursos en que s'han introduït canvis.

En cas de manca de temps es recomana dedicar menys hores a les primeres unitats, més "informatives", amb l'objectiu de tenir més temps per treballar les unitats més participatives i de role-playing que es troben al final.

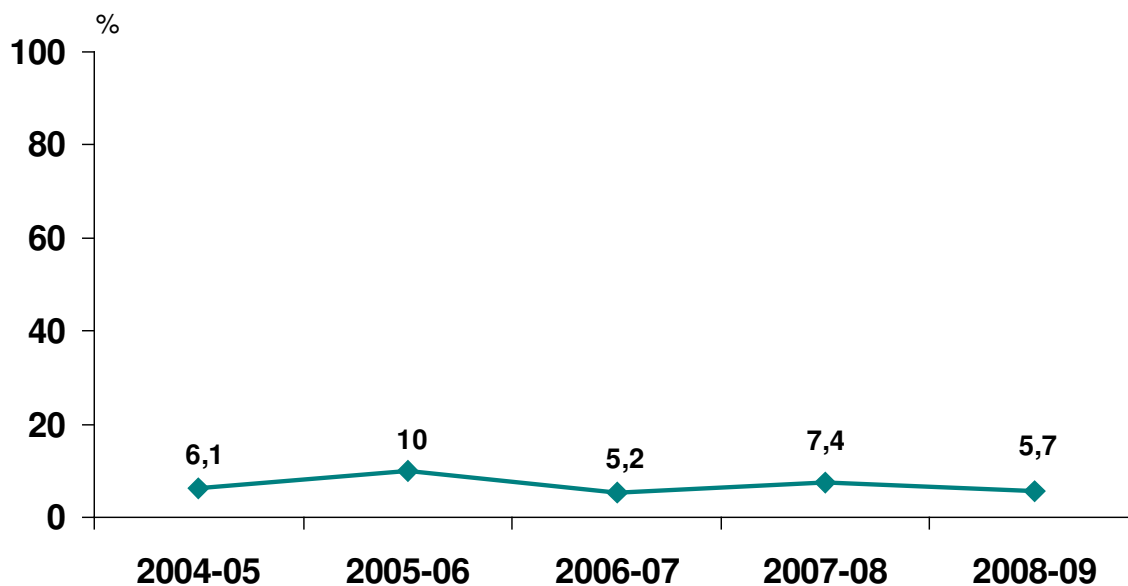
PROGRAMA PARLEM CLAR

El Parlem Clar és un programa de prevenció de l'embaràs adolescent i les infeccions de transmissió sexual, incloent-hi la sida, adreçat a joves escolaritzats de 16-18 anys durant el batxillerat o cicles formatius. Consta de dues sessions, i cadascuna inclou dues activitats d'una hora de durada. La primera sessió la desenvolupa el professor/a i la segona una parella d'alumnes de l'aula que han de fer una formació prèvia. El programa també inclou una acció a l'entorn escolar.

El curs 2008-09 van participar al programa 10 centres escolars, que representen el 6% dels centres d'Educació Secundària Post-Obligatòria (de primer any) que hi ha a la ciutat. La intervenció preventiva va arribar a 885 escolars, que són el 10% dels alumnes de primer curs de secundària post-obligatòria.

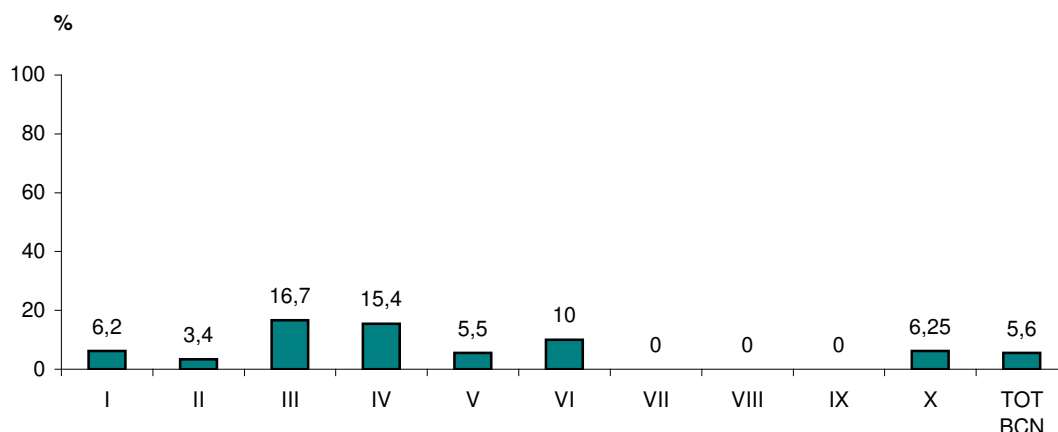
La cobertura del programa ha estat estable durant els darrers anys (figura 21). Els districtes amb cobertura més alta va ser Ciutat Vella, i en tres districtes (Horta-Guinardó, Nou Barris i Sant Andreu) cap centre va aplicar aquest programa (figura 22).

Figura 21. Evolució temporal del percentatge d'escoles de batxillerat o cicles formatius que participen al programa PARLEM CLAR



Font: els Equips de Salut Comunitària de l'ASPB

Figura 22. Percentatge d'escoles de batxillerat o cicles formatius que participen al programa PARLEM CLAR, per districte.



Font: Equips de Salut Comunitària de l'ASPB

Durant el curs 2008-09 es van inscriure al programa 27 els professors dels quals 14 varen respondre l'enquesta d'avaluació al finalitzar el curs (52% de resposta). A continuació es presenten els resultats de l'enquesta.

La majoria de les persones enquestades eren dones (10 de 14). L'edat mitjana era de 42 anys amb un rang entre 32 i 51 anys. Vuit professors havien assistit a la darrera sessió de formació realitzada el primer trimestre del curs i 4 havien assistit a convocatòries anteriors. Quasi tots els professors (12 de 14) havien aplicat el programa durant l'espai de tutoria i tot i que el programa es recomana de forma general realitzar-lo a 1er curs de Batxillerat, 4 de 14 l'han fet a altres cursos (com a 4^o d'ESO).

La mitjana de temps de dedicació al programa va ser de 4 hores i mitja; 11 de 14 professors van poder aplicar totes les unitats i van assenyalar que havien pogut treballar allò planificat. A la Tarda Jove no van poder anar 5 de les 16 aules que van participar al programa. En dos casos això va ser degut a la negativa de les famílies.

Els professors valoren, en una escala de 0 (rebuig total) a 10 (entusiasme) l'interès, la comprensió dels continguts per part de l'alumnat i el seu grau de participació amb una puntuació mitjana entre 7,9 i 8,8.

Pel que fa a la seva valoració personal, la mitjana per a la idoneïtat del mateix per l'edat de l'alumnat, els continguts educatius, la formació rebuda i el grau de satisfacció global se situa entre 8 i 8,5. 12 professors de 14 declaren que tornarien a aplicar el programa.

Els aspectes que més van agradar van ser:

- La participació a la Tarda Jove (19%)

El 86% de professorat que va aplicar el programa, tornaria a fer-ho

Molts professors valoren positivament la participació a la Tarda Jove

- El tema tractat i els materials rebuts (12,5%)
- Que els temes tractats s'entenen bé,

L'aspecte que menys havia agradat va ser la xerrada (12,5%).

Conclusions i recomanacions

Durant l'any 2010 està previst fer una actualització dels programes de prevenció de l'àmbit de la sexualitat i entre altres elements de decisió, es tindran en compte els suggeriments que en aquests últims cursos han fet arribar els professors i professores de la ciutat que l'han aplicat a través de les avaluacions anuals.

La formació sobre el programa és recomanable fer-la abans de la primera vegada de realitzar el programa i en els cursos en que s'han introduït canvis.

En cas de manca de temps es recomana dedicar menys hores a les primeres unitats, més "informatives", amb l'objectiu de tenir més temps per treballar les unitats més participatives i de role-playing que es troben al final.