

# Salut als districtes 2013

## Nou Barris

C S B Consorci Sanitari de Barcelona



## **La salut als districtes 2013: Nou Barris**

Agència de Salut Pública de Barcelona, 2014

Presidenta  
**Cristina Iniesta i Blasco**

Gerència  
**Conrad Casas i Segalà**

Directora de l'Observatori de Salut Pública  
Cap del Servei de Sistemes d'Informació Sanitària  
**Carme Borrell i Thió**

Coordinació de l'informe  
**Maica Rodríguez-Sanz**

Elaboració i redacció  
**Maica Rodríguez-Sanz, Oleguer Parés-Badell**

Responsables dels Registres d'Informació de l'Agència de Salut Pública de Barcelona:

Padró Municipal d'Habitants i InfoABS  
**Ana Novoa**

Enquesta de Salut de Barcelona  
**Xavier Bartoll**

Sistema d'Informació de Drogodependències  
**Teresa Brugal i Albert Espelt**

Oficina Tècnica del Programa de Detecció Precoç de Càncer de Mama  
**Rosa Puigpinós i Gemma Serral-Cano**

Registre de Natalitat i Registre d'Interrupcions Voluntàries de l'Embaràs  
**Glòria Pérez**

Registre de Malalties de Declaració Obligatòria  
**Joan Caylà, Angels Orcau, Patrica García de Olalla**

Registre de Mortalitat i Registre de Vigilància Activa de la Mortalitat Perinatal  
**Maica Rodríguez-Sanz**

Sistema d'informació SISalut  
**Pere Claver Llimona**

#### **Cita suggerida**

Rodríguez-Sanz M, Parés-Badell O, Borrell C, Grup de responsables dels Sistemes d'Informació de l'Agència de Salut Pública de Barcelona. La salut als districtes 2013: Nou Barris. Barcelona: Agència de Salut Pública de Barcelona, 2014.

# Índex

<i>Presentació</i> .....	1
<i>Objectiu</i> .....	2
<i>Resultats principals</i> .....	3
<i>Conclusions</i> .....	9

## Presentació

---

Des de l'any 1984, i arrel d'un procés de descentralització iniciat l'any 1979, la ciutat de Barcelona es troba dividida en 10 districtes municipals que tenen autonomia i capacitat de decisió i gestió econòmica.

L'Agència de Salut Pública de Barcelona (ASPB) té encomanades les funcions de Salut Pública de l'Ajuntament de Barcelona, i treballa conjuntament amb els districtes. Entre altres funcions, l'ASPB a través del Servei de Sistemes d'Informació Sanitària, recull i analitza sistemàticament dades sobre diferents problemes relacionats amb la salut, per oferir una visió de conjunt de la salut dels barcelonins i ajudar a determinar les actuacions prioritàries. Es fa cada any un informe sobre la salut de la ciutat, i cada dos anys un informe sobre la salut als districtes.

L'informe 'Salut als districtes' és una anàlisi de la situació de la salut i els seus determinants, en cada un dels districtes de la ciutat de Barcelona, en base a registres poblacionals que mostren les característiques de la població, la salut i els hàbits de salut, així com, l'ús de serveis de la població del districte.

El document que es presenta a continuació mostra els principals resultats sobre l'estat actual de salut de la població del districte Nou Barris. A l'Annex 1 es presenten en detall els aspectes metodològics referents a les fonts d'informació, la població estudiada i el càlcul d'indicadors. L'Annex 2 i l'Annex 3 contenen els resultats detallats en forma de taules i figures, respectivament.

## Objectiu

---

L'objectiu d'aquest informe és analitzar la situació de salut del districte de Nou Barris i la seva evolució en els darrers anys, per tal de detectar les principals necessitats i possibilitats de millora al districte en termes de salut.

En particular, s'analitzaran:

- Les característiques de la població
- Els hàbits de salut
- L'ús dels serveis i la realització de pràctiques preventives
- La salut reproductiva
- La salut percebuda i les malalties transmissibles
- La mortalitat

## Resultats principals

---

### Les característiques de la població

La població de Nou Barris va augmentar entre els anys 2001 i 2009, mostrant una lleugera tendència decreixent a partir de l'any 2009. L'any 2013 estava formada per 165.836 habitants (el 9,8% de la població de Barcelona), dels quals 78.459 eren homes i 87.377 dones. La densitat de població a Nou Barris es mostrava lleugerament superior a la de la ciutat (206,2 habitants per hectàrea al districte el 2013, respecte 158 a Barcelona); amb un percentatge de llars de 5 persones o més dels més elevats de la ciutat (9,6%), només superat pel districte de Ciutat Vella.

La majoria de la població de Nou Barris es trobava entre els 30 i els 64 anys (l'any 2013 un 50,2% dels homes i un 47,2% de les dones), no obstant, els darrers anys s'observa una disminució de la població jove, i un augment de la gent gran (l'any 2013 el 10,4% dels homes i el 15,3% de les dones tenien 75 anys i més) i del sobreenvelliment. A més a més, s'observa un augment de la gent gran que viu sola (l'any 2013 el 23,2% dels homes i el 45,7% de les dones de més de 85 anys vivien sols), amb valors similars als de la ciutat.

A Barcelona la població estrangera va augmentar a partir de 2001, principalment al districte de Ciutat Vella, a partir de 2006 va augmentar a la resta de la ciutat. No obstant, al districte de Nou Barris l'augment notable de la població estrangera es va donar a partir de 2009, així, tot i que durant anys era inferior al de la ciutat, els darrers anys ha augmentat i s'ha igualat al del global de Barcelona. L'any 2013 el 21,2% dels homes i el 21,1% de les dones de Nou Barris eren estrangers, respecte un 23% i un 21,4% al total de Barcelona. La major part de la població estrangera provenia de països de renda mitja, sobretot de Centre i Sud-amèrica (58,5% d'homes i 70,4% de dones el 2013).

Respecte al nivell d'instrucció, el districte de Nou Barris ha sofert un canvi estructural deixant enrere altes proporcions de població sense estudis (passant l'any 1991 d'un 29,7% d'homes i un 39,4% de dones sense estudis, a 11,7% i 16,3% l'any 2013, respectivament). Tot i això, una gran part de la població continuava tenint estudis primaris o menys (l'any 2013 el 36,9% dels homes i el 42,7 de les dones), xifres molt

superiors al global de la ciutat. Igualment, malgrat l'augment de la proporció de la població amb estudis universitaris, l'any 2013 es presentava com la més baixa de la ciutat (9,8% dels homes i 12,4% de les dones). Nou Barris és el districte amb menor nivell socioeconòmic de Barcelona, i major pes de l'atur registrat. La renda familiar disponible de Nou Barris era de 69,4 l'any 2013 respecte el valor de 100 de Barcelona, tot i que en els últims anys mostra una tendència a millorar. L'atur registrat, en canvi, ha augmentat ininterrompudament des de l'any 2009 situant-se al 13,9% sobre el total de població de 16 a 64 anys.

Nou Barris, no només es situava com el districte més desafavorit de la ciutat, si no que també tots els barris del districte tenien un nivell socioeconòmic per sota el de la ciutat, destacant, però, els barris de Ciutat Meridiana i Trinitat Nova i Torre Baró amb població de baix nivell d'estudis, una renda familiar més baixa i l'atur més elevat del districte, i de la ciutat. Tanmateix la realitat social d'aquest barris més desafavorits es mostra diferent, així per exemple a Ciutat Meridiana hi havia un elevat percentatge de població immigrant, Trinitat Nova compta amb un gran nombre de persones grans, i al contrari, a Torre Baró hi havia més població jove.

### **Els hàbits de salut**

Respecte als hàbits no saludables, en base a dades de l'Enquesta de Salut de Barcelona, s'observa una major prevalença d'obesitat en els homes de Nou Barris respecte el total de Barcelona. Si bé disminueix l'obesitat els darrers anys en els joves, augmenta notablement en els de més de 55 anys (l'any 2011 un 27,3% dels homes de 55 a 64 anys i un 20,5% dels de 65 anys i més tenien obesitat a Nou Barris respecte el 18,5% i el 10,9%, respectivament, a Barcelona). En les dones de Nou Barris l'obesitat disminueix els darrers anys, amb valors similars als de la ciutat, a excepció de les dones de 55 anys i més que presentaven més obesitat (l'any 2011 un 17,4% de les dones de 55 a 64 anys i un 25% de les dones de més de 65 anys tenien obesitat). A Nou Barris, igual que a la ciutat, destaca la disminució del sedentarisme en el temps d'oci (no realització d'activitat física en el temps de lleure, excloent caminar com a activitat), tanmateix, continua amb valors alts en els homes, així per exemple, en la població de 65 anys i més l'any 2011 el 72,7% dels homes i el 68,8% de les dones eren sedentaris. A Nou Barris, cal destacar també la disminució del tabaquisme de la població, arribant així a valors similars als del global de la ciutat. La disminució va ser molt important en la població més jove de Nou Barris, que el 2011 presentava un



consum de tabac inferior a la ciutat (el 2006 el 43,3% dels homes i el 39,8% de les dones de 15 a 24 anys fumaven diàriament, i es van reduir el 2011 a 10,5% i 16,7% respectivament).

D'altra banda, segons dades dels centres municipals d'atenció i seguiment de les drogodependències (CAS), els inicis de tractament per drogues van disminuir notablement els anys 90's a la ciutat de Barcelona i també a Nou Barris, tanmateix, els darrers anys hi continuava havent més inicis de tractament per drogues al districte que al global de la ciutat, i aquestes desigualtats tendien a augmentar. L'any 2012 van iniciar tractament a Nou Barris 361 homes i 105 dones, amb unes taxes estandarditzades de 702,0 per 100.000 homes i de 188 per 100.000 dones. Els inicis de tractament van ser principalment per alcohol.

### **L'ús dels serveis i la realització de pràctiques preventives**

Segons les dades de l'Enquesta de Salut de Barcelona, la majoria de la població de Nou Barris tenia cobertura sanitària exclusivament pública, essent l'any 2011 el 79,5% dels homes i el 80% de les dones, molt superior a la de la ciutat de Barcelona que es va situar al voltant del 60%.

Quant a les consultes als serveis de salut, un alt percentatge de la població de Nou Barris havia visitat un metge/essa de capçalera l'any anterior a l'enquesta, o un pediatre en el cas de la població infantil, essent la freqüentació molt alta en els menors de 15 anys i els grans de més de 65 anys, arribant l'any 2011 a gairebé un 90%. Els darrers anys, s'observa un augment de la visita al metge/essa general en els homes, excepte en homes de 15 a 44 anys, i en canvi, una disminució de les visites en el cas de les dones, tanmateix es mostraven superiors al global de la ciutat. D'altra banda, la visita a l'especialista mostrava una disminució en la població jove i adulta de 15 a 64 anys, amb valors inferiors als de Barcelona. Contràriament, presentaven valors alts de freqüentació a l'especialista els menors de 15 anys (76% dels nois i 73,1% de les noies) i les persones de més de 65 anys (81,8% dels homes i 83,3% de les dones). Quant a les consultes als serveis d'urgències eren més freqüents en la població jove de menys de 15 anys (24% des nois i 26,9% de les noies) i la població gran de més de 65 anys (25% dels homes i 31,3% de les dones), si bé, destaca la disminució de la freqüentació a urgències, essent inferior respecte el total de Barcelona. Quant al

consum de medicaments a Nou Barris, l'any 2011 va disminuir en població jove, i en les dones en general, situant-se així amb valors similars al global de Barcelona.

Mitjançant el Programa de Detecció Precoç de Càncer de Mama al districte de Nou Barris, a cinquena ronda durant els anys 2010-2011, es va convidar a 20.515 dones en edat diana (50 a 69 anys), suposant un 59,8% de participació, lleugerament superior a la participació de la quarta ronda. L'ABS més participativa va ser la 8F (Guineueta) amb una participació del 66,7%, al contrari, va ser menor a la 8H (Ciutat Meridiana) amb el 46,0% de participació. Entre les dones que van realitzar la mamografia preventiva a través del Programa, es van detectar 49 casos de càncer de mama el que suposà una taxa de detecció de 4,0 per 1.000 dones.

### **La salut reproductiva**

La natalitat a Nou Barris va disminuir a partir de l'any 2008 fins als 8,7 naixements per 1.000 habitants l'any 2012, passant a estar per sota del total de Barcelona (8,9 naixements per 1.000 habitants). Fins l'any 2008, a Nou Barris la tendència creixent dels embarassos i dels avortaments era similar a la de la ciutat, però els darrers anys s'observa una disminució en aquests indicadors a Nou Barris, mentre que resten estables a la ciutat, així, l'any 2012 es van situar per sota el nivell de la ciutat, tant els embarassos (45,3 per 1.000 dones de 15 a 49 anys), com els avortaments (7,6 per 1.000 dones de 15 a 49 anys). Tanmateix, la fecunditat es mantenia estable i amb valors similars als de la ciutat (37,6 naixements per 1.000 dones de 15 a 49 anys l'any 2012). D'altra banda, la fecunditat en les dones joves de 15 a 19 anys a Nou Barris s'ha mantingut superior a la de ciutat, amb taxes de 13,1 naixements per 1.000 dones de 15 a 19 anys al districte, respecte 6,9 a Barcelona l'any 2012.

Els principals resultats negatius de l'embaràs com el baix pes al néixer, la prematuritat i el baix pes per edat gestacional a Nou Barris mostren un augment fins el 2006, i a partir d'aquí milloren i es mantenen estables, essent similars respecte el total de la ciutat (al voltant del 7% dels naixements).

### **La salut percebuda i les malalties transmissibles**

Segons dades de l'Enquesta de Salut de Barcelona, s'observa una millora de l'estat de salut percebut de la població de Nou Barris respecte l'any 2006, de manera que

disminueix la proporció de persones que declaren mala salut, principalment en la població adulta, i es mostra en general favorable respecte el total de la ciutat. Així per exemple, la proporció de persones que declaraven mala salut l'any 2011 era de 23,4% en els homes i 21,6% en les dones de 45 a 64 anys, i en persones grans, de més de 65 anys, era de 27,9% en els homes i 50% en les dones.

Quant a la salut mental de la població de Nou Barris, en els homes es mostra similar al global de la ciutat, si bé en els joves disminueix el risc de patiment psicològic els darrers anys, en els homes adults i grans augmenta, essent l'any 2011 un 12,8% en els homes de 45 a 64 anys i un 10% en els de 65 anys i més. En les dones, s'observa un augment de la mala salut mental el 2006, i el 2011 torna a disminuir, arribant a valors inferiors als de la ciutat, així per exemple, el 2006 el 34% de les dones de 65 anys i més tenien risc de patiment psicològic, i va disminuir el 2011 al 19,6%.

D'altra banda, segons dades del registre de malalties de declaració obligatòria, la incidència de tuberculosi a Nou Barris segueix la tendència de la ciutat, mantenint-se força estable durant la darrera dècada, de manera que la taxa d'incidència de tuberculosi per 100.000 habitants va ser de 24,6 en els homes i 16,9 en les dones l'any 2012, lleugerament per sota de la de la ciutat. No obstant, existeixen desigualtats entre els barris de Nou Barris, destacant les elevades taxes entre els homes de Ciutat Meridiana i d'El Turó de la Peira, així com les dones del barri de Vallbona. Quant a la incidència de nous diagnòstics de VIH a Nou Barris l'any 2012, va ser inferior a les respectives taxes de la ciutat (16,9 nous casos per 100.000 homes i 3,3 per 100.000 dones de Nou Barris respecte 40,9 i 3,3 en homes i dones a Barcelona). Tant en homes com en dones la incidència de VIH va ser major en població immigrant que en població autòctona.

## **La mortalitat**

La mortalitat a Nou Barris segueix l'evolució decreixent de la ciutat de Barcelona, essent lleugerament superior, així, l'any 2011 la taxa de mortalitat estandarditzada per edat va ser de 1.066,4 per 100.000 homes i 576,8 per 100.000 dones, amb una raó de mortalitat comparativa respecte Barcelona de 104,9 i 102,7, respectivament. Igualment, la mortalitat prematura a Nou Barris, mesurada en anys potencials de vida perduts (APVP), segueix la tendència decreixent de la ciutat, essent superior a la de Barcelona en ambdós sexes, de manera que la taxa d'APVP estandarditzada per edat

va ser de 4.127,7 per 100.000 homes i 1.907,7 per 100.000 dones l'any 2011 (respecte 3522,1 i 1751,1 en homes i dones de Barcelona, respectivament). De igual manera, a Nou Barris la mortalitat infantil (en nens menors d'un any), i la mortalitat perinatal (en nascuts morts durant els primers 7 dies de vida), segueixen la tendència decreixent de Barcelona, de manera que l'any 2011 les taxes eren 2,7 per 1.000 nascuts vius (2 defuncions de menors d'un any) i 6 per 1.000 nascuts (9 defuncions perinatals), respectivament. L'evolució positiva de la mortalitat produeix un increment constant de l'esperança de vida en néixer. Així l'any 2011 a Nou Barris l'esperança de vida es situava en 79,2 anys en els homes i en 85,9 anys en les dones, lleugerament inferiors al global de la ciutat (80 i 86,2 anys, en homes i dones de Barcelona, respectivament).

Quant a les principals causes de defunció de la població de Nou Barris, segons sexe i grups d'edat, s'observa una evolució positiva en la població jove de la mortalitat per sida i per lesions per accident de trànsit, així com de la mortalitat per càncer de mama, de manera que el suïcidi, junt amb la sobredosi en els homes, eren l'any 2011 les primeres causes de mort en aquest grup. En els homes de 45 a 74 anys les principals causes de mort l'any 2011 van ser el càncer de pulmó, amb tendència estable, i la malaltia isquèmica del cor, amb tendència decreixent. En les dones de 45 a 74 anys el càncer de mama havia estat la principal causa de defunció, no obstant, amb la disminució dels darrers anys les primeres causes van ser la malaltia isquèmica del cor, seguida del càncer de pulmó, que han augmentat els darrers anys. L'any 2011, en els homes grans, de més de 75 anys, les primeres causes van ser la malaltia isquèmica del cor, tot i que tendeix a disminuir, seguida del càncer de pulmó que segons la tendència creixent dels darrers anys ha passat a ser la segona causa de mort d'aquest grup, donada la davallada de la mortalitat per malaltia cerebrovascular, i per bronquitis crònica i MPOC. En les dones grans, de 75 anys i més, malgrat la disminució dels darrers anys, entre les primeres causes estan la malaltia cerebrovascular i la malaltia isquèmica del cor, tot i així, destaca l'augment de la demència senil i la malaltia d'Alzheimer que es situen entre les primeres causes de mort d'aquest grup.

S'observen desigualtats en la mortalitat dins del districte de Nou Barris, essent els barris de Torre Baró i Can Peguera, junt amb el barri de la Trinitat Nova els que mostraven un excés de mortalitat i una menor esperança de vida.

## Conclusions

---

El present informe descriu la salut i els determinants de la salut de la població del districte de Nou Barris, així com la seva evolució, per això, s'han utilitzat les fonts d'informació disponibles a l'ASPB. De tota manera, cal tenir en compte que les dades provinents de les enquestes de salut de Barcelona, així com la informació a nivell de barri, i altres dades poc freqüents, tenen una validesa limitada per realitzar inferències al nivell del districte ja que el reduït nombre de casos pot fer fluctuar les estimacions.

La població de Nou Barris ha mostrat la darrera dècada una evolució similar al global de Barcelona amb una disminució de la població jove i un increment de l'envelliment, així com un augment de la població nascuda a l'estranger que, a diferència d'altres districtes, ha estat notable els darrers anys. Malgrat la millora dels darrers anys, Nou Barris es situa com el districte de la ciutat més desafavorit a nivell socioeconòmic, i destaca que aquesta situació es dona en tots els barris del districte.

Quant als hàbits de salut de la població de Nou Barris, cal destacar l'obesitat que pateixen els homes en general, i l'augment en la gent gran, fet que es relaciona amb el sedentarisme present en la població, malgrat la disminució dels darrers anys. D'altra banda el consum de tabac disminueix en tota la població i de manera important en la població més jove. Tanmateix els inicis de tractament per consum de drogues era elevat i, tot i disminuir, s'han incrementat les desigualtats respecte Barcelona.

La majoria de la població de Nou Barris té cobertura sanitària exclusivament pública, observant-se una alta freqüentació al metge/essa de capçalera, que va en augment, i una alta participació en el programa de detecció precoç de càncer de mama. Lligat a l'ús dels serveis primaris, hi ha una menor freqüentació a l'especialista i els serveis d'urgències, que tendeixen a disminuir a l'igual que el consum de medicaments.

A Nou Barris s'observa una tendència estable de la fecunditat a causa d'un decreixement tant dels embarassos com dels avortaments, que si es mostren superiors als de la ciutat. Cal destacar, igualment, que el districte presenta una fecunditat adolescent molt per sobre la de Barcelona, amb tendència a augmentar les diferències entre la ciutat i districte, durant l'última dècada.

Entre la població de Nou Barris, disminueix el número de persones que declaren mala salut, essent fins i tot favorable al total de la ciutat. Pel que fa a la salut mental, segueix el mateix patró, excepte en els homes adults i grans, en els que augmenta el risc. Pel que fa a les malalties de declaració obligatòria, la tuberculosi es manté en xifres similars a la ciutat i el VIH és menys present al districte que a la ciutat.

L'evolució de la mortalitat a Nou Barris era similar a la de Barcelona amb una disminució de la mortalitat i de la mortalitat prematura i un augment de l'esperança de vida. D'altra banda, és important el descens de la mortalitat infantil i la mortalitat perinatal, així com la disminució de les diferències respecte Barcelona. En la població jove disminueixen la mortalitat per sida i lesions de trànsit, de manera que el suïcidi i la sobredosi han passat a ser les primeres causes de mort. En la població més gran destaca la disminució de les malalties cardiovasculars, tot i que continuen entre les primeres causes de mort, així com la disminució del càncer de mama. Així, destaca l'augment de la mortalitat per càncer de pulmó en homes adults i grans, i en dones adultes, passant a estar entre les principals causes de defunció, igual que l'augment de la mortalitat per demència senil i per malaltia d'Alzheimer en dones grans.

Tot i que tots els barris del districte de Nou Barris es troben en situació de desigualtat socioeconòmica respecte la ciutat, fins i tot entre els mateixos barris es poden observar desnivells. Així, Ciutat Meridiana i Trinitat Nova destaquen per tenir un atur registrat molt elevat i, conseqüentment, nivells de renda molt desfavorits. A més, Ciutat Meridiana presenta proporcions de persones immigrades molt elevades, que podrien condicionar una alta presència de la tuberculosi al barri, però una baixa mortalitat, en canvi Trinitat Nova sí presentava un excés de mortalitat i menys esperança de vida. D'altra banda, dos dels barris més petits del districte, Torre Baró i Can Peguera, presenten esperances de vida sensiblement menors a les del districte.

Nou Barris es situa com el districte amb més privació socioeconòmica de Barcelona, tot i això, els indicadors de salut i els indicadors de mortalitat del districte no són desfavorables respecte la ciutat, però si es troben algunes diferències importants en els barris més desfavorits. Els indicadors estructurals que presenta el barri orienten a prioritzar polítiques socials i d'ocupació a tot el districte, millorant les condicions de vida i de treball a fi de disminuir les desigualtats respecte Barcelona. El barri de Ciutat Meridiana, a més a més, presenta la necessitat de polítiques que afavoreixin la integració de la població immigrada en els diferents àmbits de la ciutat.

# Annex I

## Metodologia

C S B Consorci Sanitari de Barcelona



## **Presentació**

L'informe de Salut als districtes és una anàlisi de la situació sobre la salut i els seus determinants en cada un dels districtes de la ciutat de Barcelona, en base a registres poblacionals que mostren les característiques de la població, la salut i els hàbits de salut, així com, l'ús de serveis de la població del districte.

A continuació es presenten en detall els aspectes metodològics referents a les fonts d'informació i la població estudiada, així com la definició i el càlcul dels indicadors analitzats a l'informe.

## **Edició**

Agència de Salut Pública de Barcelona, 2014



## ***Població d'estudi i fonts d'informació***

La població d'estudi correspon a la població resident als districtes de la ciutat de Barcelona, segons les dades de residència referides en els registres analitzats.

Per l'elaboració de l'informe s'han utilitzat les fonts d'informació de caràcter poblacional disponibles a l'Agència de Salut Pública de Barcelona (taula 1).

**Taula 1. Fonts d'informació utilitzades pel càlcul d'indicadors.**

<b>Indicadors</b>	<b>Font d'informació</b>
Característiques de la població	Padró Municipal d'Habitants Estadístiques de l'Ajuntament
Els hàbits de salut	Enquesta de Salut de Barcelona Sistema d'Informació de Drogodependències
L'ús de serveis i la realització de pràctiques preventives	Enquesta de Salut de Barcelona Oficina Tècnica del Programa de Detecció Precoç de Càncer de Mama
La salut reproductiva	Registre de Natalitat Registre d'Interrupcions Voluntàries de l'Embaràs
La salut	Enquesta de Salut de Barcelona Registre de Malalties de Declaració Obligatòria
La mortalitat	Registre de Mortalitat Registre de Vigilància Activa de la Mortalitat Perinatal

## **Padró Municipal d'Habitants**

El Padró Municipal d'Habitants és competència de l'Ajuntament de Barcelona, a qui correspon la creació, manteniment, revisió i custòdia; essent l'Institut Municipal d'Informàtica (IMI) qui s'encarrega de la seva gestió, control de la qualitat i tutela de la informació. El padró és continu i mensual, un cop al mes tots els ajuntaments envien les seves dades a l'Institut Nacional d'Estadística (INE), qui centralitza la informació i la retorna als ajuntament actualitzada. El Padró inclou informació socio-demogràfica (edat, sexe, lloc de naixement, nacionalitat, nivell d'estudis i adreça de residència) de la població empadronada de la ciutat. En aquest informe es realitza la descripció de la població utilitzant les dades corresponents a la lectura del padró a 30 de juny de l'any 2013. Alguns indicadors es calculen en base a dades padronals d'anys anteriors. D'altra banda, s'han consultat les estadístiques de l'ajuntament de Barcelona per tal de seleccionar altres indicadors sobre les característiques socioeconòmiques de la ciutat i dels barris, com l'atur enregistrat i la renda familiar disponible.

## **Enquesta de Salut de Barcelona**

L'Enquesta de Salut de Barcelona, que es duu a terme des de l'ASPB, té per objectiu proporcionar informació actualitzada sobre la salut de la població i els seus determinants, les conductes relacionades amb la salut, la utilització dels serveis sanitaris i la realització de pràctiques preventives. Així mateix, també permet estudiar la incidència i l'evolució de les desigualtats socio-econòmiques en l'estat de salut. L'Enquesta de Salut de Barcelona proporciona estimacions fiables pel conjunt de la ciutat, així com per cada un dels districtes. L'Enquesta de Salut de Barcelona 2011 és la sisena enquesta impulsada per l'ASPB, essent les altres les de 1983, 1986, 1992, 2001 i 2006. Per obtenir més detall es poden consultar els Manuals al web de l'ASPB.<sup>1</sup>

## **Sistema d'Informació de Drogodependències**

El Sistema d'Informació de Drogodependències de Barcelona es genera a través de la informació procedent de les urgències hospitalàries, la mortalitat per reacció aguda a drogues, els inicis de tractament per alcohol i altres drogues, i de les xeringues donades a injectors de drogues.<sup>2</sup> El registre d'Inicis de tractament per substàncies psicoactives es conforma de les dades que envien mensualment els Centres d'Atenció i Seguiment de drogues (CAS) de la ciutat de Barcelona. D'altra banda, el registre de mortalitat per

<sup>1</sup> Enquestes de Salut de Barcelona. Barcelona. Agència de Salut Pública de Barcelona. Consultar a: [http://www.aspb.cat/quefem/documents\\_enquestes.htm](http://www.aspb.cat/quefem/documents_enquestes.htm)

<sup>2</sup> Sistema d'informació de drogodependències Agència de Salut Pública de Barcelona. Consultar a: <http://www.aspb.cat/quefem/docs/sidb/default.htm>

reacció aguda a substàncies psicoactives es nodreix de totes les morts per causes no naturals que són examinades al Institut de Medicina Legal de Catalunya.

### **Registre del Programa de Detecció Precoç de Càncer de Mama**

D'acord amb el Pla de salut 1993-95 de Catalunya i de la Regió Sanitària Barcelona Ciutat, l'any 1995 s'implanta el Programa de Detecció de Càncer de Mama. El Programa, de cobertura universal, adreçat a dones de 50 a 69 anys residents a la ciutat de Barcelona.<sup>3</sup> L'any 2001 es posa en marxa l'Oficina Tècnica del Programa, a l'ASPB, per tal de dur a terme la coordinació a nivell de ciutat. El Sistema d'Informació registra l'activitat del Programa a partir de les dades dels hospitals proveïdors que realitzen les mamografies: Parc de Salut Mar (Hospital del Mar i Hospital de l'Esperança), Hospital del Vall d'Hebrón, Hospital de la Santa Creu i Sant Pau i Hospital Clínic.

### **Registre de Natalitat**

Les dades del registre de natalitat es recullen del Butlletí Estadístic del Part (BEP), que incorpora informació tant del naixement com de dades socio-demogràfiques dels pares. L'INE a través de les seves delegacions territorials, en aquest cas l'Institut d'Estadística de Catalunya (IDESCAT), fa la recollida dels butlletins estadístics als registres civils, valida la informació, codifica les dades, realitza la gravació en suport informàtic, i la retorna a l'INE per tal que n'elabori les estadístiques oficials de tot l'Estat Espanyol. L'ASPB rep les dades de les persones residents a Barcelona amb una periodicitat anual i amb un decalatge de 9-10 mesos respecte l'any de naixement. A l'ASPB les dades són depurades i geocodificades. A més, cada nounat es classifica en percentils de pes segons l'edat gestacional i d'acord amb les taules de creixement del nounat. Per obtenir més detall es pot consultar el Manual de Natalitat al web de l'ASPB.<sup>4</sup>

### **Registre d'Interrupció Voluntària de l'Embaràs**

Les dades procedeixen del Registre d'Interrupcions Voluntàries de l'Embaràs (IVE) de Catalunya (Departament de Salut). La informació s'obté del qüestionari d'IVES, que és confidencial i que recull dades sociodemogràfiques de la dona i del motiu de la interrupció de l'embaràs. Aquest registre no inclou els avortaments espontanis. L'ASPB rep les dades de les persones residents a Barcelona amb una periodicitat anual i amb un

---

<sup>3</sup> Programa de Detecció Precoç del Càncer de Mama a Barcelona. Agència de Salut Pública de Barcelona. Consultar a: [http://www.aspb.cat/quefem/documents\\_cancer\\_mama.htm](http://www.aspb.cat/quefem/documents_cancer_mama.htm)

<sup>4</sup> Natalitat i mortalitat. Estadístiques vitals. Agència de Salut Pública de Barcelona. Consultar a: [http://www.aspb.cat/quefem/documents\\_estadistiques.htm](http://www.aspb.cat/quefem/documents_estadistiques.htm)

decalatge d'1 any respecte l'any d'avortament. Per obtenir més detall es pot consultar el Manual de Natalitat al web de l'ASPB.<sup>4</sup>

### **Registre de Malalties de Declaració Obligatòria**

El Servei d'Epidemiologia de l'ASPB, a través d'un sistema de vigilància activa, és responsable del registre de malalties de declaració obligatòria (MDO) dels residents a la ciutat de Barcelona. Les principals fonts d'informació de les MDOs són els centres d'atenció primària i els hospitals i clíniques de la ciutat, així com notificacions procedents de metges que treballen en mutualitats mèdiques o altres centres assistencials i de metges que donen assistència privada. Per obtenir més detall es poden consultar les estadístiques de MDOs al web de l'ASPB.<sup>5</sup>

### **Registre de Mortalitat**

Les dades del registre de mortalitat es recullen de les butlletes oficials (el certificat mèdic de defunció, el qual és emplenat pel metge/essa, i el Butlletí Estadístic de Defunció, emplenat pel familiar de la persona difunta). Aquest registre conté informació de les defuncions de residents a Barcelona. L'Agència de Salut Pública de Barcelona (ASPB) rep la informació amb dos anys de decalatge respecte l'any de la defunció. A l'ASPB, les dades són depurades i contrastades amb registres complementaris, com el Padró Municipal d'Habitants de Barcelona, el Registre de Vigilància Activa de la Mortalitat Perinatal de Barcelona de l'ASPB i la informació proporcionada per l'Institut de Medicina Legal de Catalunya de les defuncions amb intervenció judicial. Per obtenir més detall es pot consultar el Manual de Mortalitat al web de l'ASPB.<sup>6</sup>

### **Registre de Mortalitat Perinatal**

Per tal de millorar la informació sobre la mortalitat perinatal, des de l'any 1985 existeix a la ciutat de Barcelona el Registre de Vigilància Activa de la Mortalitat Perinatal. El personal d'infermeria del Servei de Sistemes d'Informació Sanitària (SeSIS) de l'ASPB recull les dades dels nascuts morts i dels nascuts vius i morts durant els primers 7 dies de vida, incloent aquells nadons amb un pes de mínim de 500 grams o amb més de 22 setmanes de gestació. Recullen la informació dels llibres de registre de parts o de nounats, així com la història clínica, de tots els centres de la ciutat on hi ha servei

---

<sup>3</sup> El control de malalties – Vigilància epidemiològica i intervenció . Agència de Salut Pública de Barcelona. Consultar a: <http://www.aspb.cat/quefem/epidemies.htm>

<sup>6</sup> Natalitat i mortalitat. Estadístiques vitals. Agència de Salut Pública de Barcelona. Consultar a: [http://www.aspb.cat/quefem/documents\\_estadistiques.htm](http://www.aspb.cat/quefem/documents_estadistiques.htm)

d'obstetrícia i neonatologia. Per les defuncions perinatales que consten al registre de mortalitat es valida la causa de defunció i es complementa la informació.<sup>6</sup>

## **Indicadors**

Per l'obtenció dels indicadors s'utilitzarà majoritàriament el Sistema d'Informació SISalut de l'ASPB. El SISalut permet disposar de les dades dels registres de l'ASPB homogeneïtzades i normalitzades, i posteriorment, permet reunir i generar el gran volum d'indicadors anuals i evolutius.

Els indicadors que es mostren a l'informe s'han calculat per cadascun dels districtes i pel conjunt de Barcelona ciutat, es mostren per separat per homes i dones, i sempre que les dades ho han permès, es mostren per cadascun dels barris o Àrees Bàsiques de Salut<sup>7</sup> (ABS) que formen part del districte.<sup>8</sup> Els resultats es presenten en forma de taules (Annex II) i figures (Annex III).

A continuació es mostra la definició, font d'informació i període d'estudi dels indicadors calculats.

---

<sup>7</sup> L'àrea bàsica de salut és la unitat territorial elemental on es presta l'atenció primària de salut, i que constitueix l'eix vertebrador del sistema sanitari

<sup>8</sup> Informació per ABS, 2011. Agència de Salut Pública de Barcelona. Consultar a: [http://aspb.cat/quefem/2011\\_tmp.htm](http://aspb.cat/quefem/2011_tmp.htm)

## Les característiques de la població

Indicadors	Definició	Font d'Informació	Període d'estudi
Habitants	Persones residents a Barcelona: Nombre i percentatge (%) segons grups d'edat i sexe.	Padró d'Habitants	1996-2013 2013 per barris
Sobre-envelliment	Proporció que representa la població molt gran (75 anys i més) sobre la població gran (65 anys i més) segons sexe.	Padró d'Habitants	1996-2013 2013 per barris
Gent gran que viu sola	Persones grans que viuen soles: Percentatge (%) segons grups d'edat i sexe.	Padró d'Habitants	1996-2013 2013 per barris
Població d'origen estranger	Persones nascudes a l'estranger: Percentatge (%) segons grups d'edat i sexe.	Padró d'Habitants	1996-2013 2013 per barris
Classificació del lloc d'origen	Països de renda baixa, mitja i alta, segons proposta del Banc Mundial ( <a href="http://data.worldbank.org/about/country-classifications/country-and-lending-groups">http://data.worldbank.org/about/country-classifications/country-and-lending-groups</a> )	Padró d'Habitants	1996-2013 2013 per barris
Densitat d'habitants	Població respecte superfície del territori (habitants/ hectàrees)	Padró d'Habitants	1996-2013 2013 per barris
Llars de 5 persones o més	Proporció de llars, on hi viuen 5 persones o més, sobre el total de llars.	Padró d'Habitants	1996-2013 2013 per barris
Renda Familiar Disponible	Indicador que es construeix a partir del nivell educatiu de la població, la situació laboral, el parc de turismes i els preus del mercat immobiliari. Permet conèixer la capacitat econòmica i la posició relativa a la ciutat, fixada en un valor igual a 100.	Font: <a href="http://barcelonaeconomia.bcn.cat/">http://barcelonaeconomia.bcn.cat/</a> , Gabinet Tècnic de Programació, Ajuntament de Barcelona.	2000-2012 2012 per barris
Atur	Pes de l'atur registrat (nombre d'aturats el mes de juny) sobre la població de 16 a 64 anys. Percentatge (%).	Font : Departament de Treball. Generalitat de Catalunya.	2009-2013 2013 per barris
Nivell d'instrucció	Nivell d'estudis [sense estudis, primaris, secundaris, batxillerat i FP II, universitaris]: Percentatge (%) segons grups d'edat i sexe.	Padró d'Habitants	1996-2013 2013 per barris

## Els hàbits de salut

Indicadors	Definició	Font d'Informació	Període d'estudi
Obesitat	Persones de 15 anys i més que declaren un índex de massa corporal $\geq 30$ : Percentatge (%) segons grups d'edat i sexe.	Enquesta de Salut	2001-2011
Sedentarisme	Persones de 15 anys i més que declaren un nivell d'activitat física inactiu en el seu temps de lleure (s'exclou caminar): Percentatge (%) segons grups d'edat i sexe.	Enquesta de Salut	2001-2011
Consum de tabac	Persones de 15 anys i més que declaren un consum de tabac diari: Percentatge (%) segons grups d'edat i sexe.	Enquesta de Salut	2001-2011
Inici de tractament al CAS	Inicis de tractament al CAS per consum de substàncies psicoactives: Nombre i taxa per 100.000 habitants segons sexe i substància [alcohol].	Sistema d'Informació de Drogodependències	2004-2012

## L'ús de serveis i la realització de pràctiques preventives

Indicadors	Definició	Font d'Informació	Període d'estudi
Cobertura sanitària	Tipus de cobertura sanitària [exclusivament pública, doble – pública i privada]: Percentatge (%) segons sexe.	Enquesta de Salut	2001-2011
Consulta al metge/essa de capçalera o pediatre el darrer any	Persones que declaren haver visitat al metge/essa de capçalera o al pediatre el darrer any: Percentatge (%) segons grups d'edat i sexe.	Enquesta de Salut	2001-2011
Consulta a l'especialista el darrer any	Persones que declaren haver visitat al metge/essa especialista (excloent el metge de capçalera i el pediatre) el darrer any: Percentatge (%) segons grups d'edat i sexe.	Enquesta de Salut	2001-2011
Consulta a un servei d'urgències el darrer any	Persones que declaren haver visitat els serveis d'urgència el darrer any: Percentatge (%) segons grups d'edat i sexe.	Enquesta de Salut	2001-2011
Consum de medicaments els darrers dos dies	Persones que declaren haver consumit algun medicament els darrers dos dies: Percentatge (%) segons grups d'edat i sexe.	Enquesta de Salut	2001-2011
Participació al Programa Detecció Precoç Càncer Mama	Dones convidades pel programa [corresponen a la població diana, dones de 50-69 anys, un cop eliminats els casos d'exclusions] que van realitzar-se efectivament la mamografia: Nombre i percentatge (%).	Programa Detecció Precoç del Càncer de Mama	2002-2012 2011/2012 per ABS
Càncers de mama diagnosticats	Càncers de mama detectats a través del Programa: Nombre i taxa de per 1.000 dones.	Programa Detecció Precoç del Càncer de Mama	2002-2012 2011/2012 per ABS



## La salut reproductiva

Indicadors	Definició	Font d'Informació	Període d'estudi
Natalitat	Nascuts vius de residents a Barcelona respecte la població: Nombre i taxa per 1.000 habitants.	Registre de Natalitat	2003-2012
Fecunditat	Nascuts vius respecte les dones de 15-49 anys, i respecte les dones de 15-19 anys: Taxa per 1.000 dones.	Registre de Natalitat	2003-2012
Interrupcions voluntàries de l'embaràs (IVE)	IVE de residents a Barcelona respecte les dones de 15-49 anys: Nombre i taxa per 1.000 dones segons grups d'edat i país d'origen de la mare.	Registre d'IVEs	2003-2012
Embarassos	Embarassos a terme de residents a Barcelona (exclou les morts fetals tardanes i els avortaments espontanis): Nombre i taxa per 1.000 dones segons grups d'edat i país d'origen de la mare.	Registre de Natalitat	2003-2012
Naixements de baix pes	Nascuts vius amb pes en néixer inferior a 2500 gr.: Percentatge (%).	Registre de Natalitat	2003-2012
Naixements de prematurs	Nascuts vius de menys de 37 setmanes de gestació: Percentatge (%).	Registre de Natalitat	2003-2012
Naixements de baix pes per edat gestacional	Nascuts vius que es troben per sota del percentil 10 (pct 10) de les corbes de creixement fetal de referència de Catalunya (a partir del pes i l'edat gestacional): Percentatge (%).	Registre de Natalitat	2003-2012

## La salut

Indicadors	Definició	Font d'Informació	Període d'estudi
Mala salut percebuda	Persones que declaren que en general la seva salut és "regular" o "dolenta": Percentatge (%) segons grups d'edat i sexe.	Enquesta de Salut	2001-2011
Risc de patiment psicològic	Persones de 15 anys i més amb risc de patir trastorns mentals (segons GHQ-12): Percentatge (%) segons grups d'edat i sexe.	Enquesta de Salut	2001-2011
Tuberculosi	Casos incidents de tuberculosi: Nombre i taxa estandarditzada per edat per 100.000 habitants (segons el mètode directe i utilitzant com a referència la població total de Barcelona l'any 1996) segons sexe i procedència (autòctons/immigrants).	Registre de Malalties de Declaració Obligatòria	2003-2012 2008-2012 per barris
VIH	Casos incidents de VIH: Taxa per 100.000 habitants de 15-49 anys d'edat, segons sexe i procedència (autòctons/immigrants).	Registre de Malalties de Declaració Obligatòria	2012
Sida	Casos incidents de sida: Nombre i taxa per 100.000 habitants segons sexe i procedència (autòctons/immigrants).	Registre de Malalties de Declaració Obligatòria	2003-2010 2008-2012 per barris

## La mortalitat

Indicadors	Definició	Font d'Informació	Període d'estudi
Mortalitat global	Defuncions de residents a Barcelona: Nombre de defuncions, taxa crua, taxa estandarditzada per edat per 100.000 habitants (segons el mètode directe i utilitzant com a referència la població total de Barcelona l'any 1996), raó de mortalitat comparativa dels districtes respecte el total de Barcelona (RMC) segons sexe.	Registre de Mortalitat	2002-2011 2007-2011 per barris
Mortalitat prematura	Anys potencials de vida perduts entre 1 i 70 anys (APVP): Nombre d'APVP, taxa crua, taxa estandarditzada per edat per 100.000 habitants (segons el mètode directe i utilitzant com a referència la població total de Barcelona l'any 1996), raó de mortalitat comparativa respecte Barcelona (RMC) segons sexe.	Registre de Mortalitat	2002-2011 2007-2011 per barris
Mortalitat infantil	Defuncions de menors d'1 any: Nombre i taxa per 1.000 nascuts vius.	Registre de Mortalitat	2002-2011
Mortalitat perinatal	Defuncions de nadons de menys de 7 dies de vida (inclou nascuts morts), amb pes $\geq$ 500 grams o $\geq$ 22 setmanes de gestació: Nombre i taxa per 1.000 naixements.	Registre de Mortalitat perinatal	2002-2011
Esperança de vida al néixer	Anys que una persona espera viure en néixer, en base a la taula de vida abreujada segons el mètode de Chiang.	Registre de Mortalitat	2002-2011 2007-2011 per barris
Mortalitat per causes	Defuncions per les causes de mort més freqüents: taxa estandarditzada per edat per 100.000 habitants (segons mètode directe i utilitzant com a referència la població de Barcelona l'any 1996).	Registre de Mortalitat	2002-2011 2007-2011 per barris

# Annex II

## Resultats detallats

C S B Consorci Sanitari de Barcelona



## **Presentació**

L'informe de Salut als districtes és una anàlisi de la situació sobre la salut i els seus determinants en cada un dels districtes de la ciutat de Barcelona, en base a registres poblacionals que mostren les característiques de la població, la salut i els hàbits de salut, així com, l'ús de serveis de la població del districte.

A continuació es presenten els resultats detallats dels indicadors, a partir de les diferents fonts d'informació analitzades, en forma de taules evolutives anuals, així com de taules comparatives per barris o Àrees Bàsiques de Salut (ABS) per aquells indicadors del quals es disposa d'aquests nivells de desagregació.

## **Edició**

Agència de Salut Pública de Barcelona, 2014

## Índex

---

Presentació.....	2
Taula 1. Evolució dels indicadors socio-demogràfics. Nou Barris 1996-2013.....	4
Taula 2. Distribució als barris dels indicadors socio-demogràfics. Nou Barris 2013. ....	5
Taula 3. Evolució dels indicadors socio-econòmics. Nou Barris 1996-2013. ....	6
Taula 4. Distribució als barris dels indicadors socio-econòmics. Nou Barris 2013.....	7
Taula 5. Evolució dels indicadors de salut reproductiva. Nou Barris 2003-2012.....	8
Taula 6. Evolució dels indicadors de salut i hàbits de salut. Nou Barris 2001-2011. ....	9
Taula 7. Evolució dels indicadors d'ús de drogues. Nou Barris 2004-2013. ....	10
Taula 8. Evolució dels indicadors de malalties de declaració obligatòria. Nou Barris 2003-2012.....	11
Taula 9. Distribució als barris dels indicadors de malalties de declaració obligatòria. Nou Barris 2008-2012.....	12
Taula 10. Evolució dels indicadors d'ús de serveis. Nou Barris 2001-2011. ....	13
Taula 11. Evolució dels indicadors de cobertura del programa de detecció precoç del càncer de mama. Nou Barris 2003-2011. ....	14
Taula 12. Distribució a les ABS dels indicadors de cobertura del programa de detecció precoç del càncer de mama. Nou Barris 2011. (5ª ronda). ....	15
Taula 13. Evolució dels indicadors de mortalitat. Nou Barris 2002-2011. ....	16
Taula 14.1. Distribució als barris dels indicadors de mortalitat. Nou Barris 2007-2011. ....	17
Taula 14.2. Distribució als barris dels indicadors de mortalitat, Nou Barris 2007-2011. ....	18
Taula 15. Evolució dels indicadors de mortalitat. Nou Barris 2000-2009. ....	19
Taula 16.1. Evolució de les principals causes de mort en els homes. Nou Barris 2002-2011. ....	20
Taula 16.2. Evolució de les principals causes de mort en les dones. Nou Barris 2002-2011. ....	21
Taula 17.1.1. Distribució als barris de les principals causes de mort en els homes. Nou Barris 2007-2011.....	22
Taula 17.1.2. Distribució als barris de les principals causes de mort en els homes. Nou Barris 2007-2011.....	23
Taula 17.2.1. Distribució als barris de les principals causes de mort en les dones. Nou Barris 2007-2011.....	<b>¡Error! Marcador no definido.</b>
Taula 17.2.2. Distribució als barris de les principals causes de mort en les dones. Nou Barris 2007-2011.....	24

**Taula 1. Evolució dels indicadors socio-demogràfics. Nou Barris 1996-2013.**

<b>Homes</b>	<b>1996</b>	<b>2001*</b>	<b>2006</b>	<b>2009</b>	<b>2010</b>	<b>2011</b>	<b>2012</b>	<b>2013</b>
Població	82.319	77.733	80.701	81.610	80.179	80.358	79.483	78.459
Edat								
0-14 anys	12,4%	11,8%	12,4%	13,0%	13,6%	13,6%	13,8%	14,0%
15-29 anys	26,1%	22,6%	19,8%	18,7%	17,1%	16,9%	16,2%	15,6%
30-44 anys	19,9%	22,3%	25,3%	26,5%	26,3%	26,2%	26,1%	25,7%
45-64 anys	26,2%	24,0%	23,0%	23,0%	23,6%	23,8%	24,2%	24,5%
65-74 anys	11,2%	12,3%	10,9%	9,9%	9,9%	9,7%	9,6%	9,8%
>=75 anys	4,7%	6,9%	8,3%	8,9%	9,5%	9,8%	10,1%	10,4%
Sobre-envelliment	29,7%	35,8%	43,4%	47,3%	49,0%	50,2%	51,2%	51,3%
Gent gran que viu sola								
65-74 anys	5,9%	7,5%	9,0%	9,4%	9,8%	10,0%	10,2%	10,6%
75-84 anys	9,5%	12,8%	12,9%	13,5%	13,8%	13,8%	13,9%	14,0%
>=85 anys	9,5%	18,3%	18,2%	22,0%	21,8%	22,3%	22,8%	23,2%
Població estrangera	1,7%	4,2%	15,6%	21,0%	20,8%	21,7%	21,8%	21,2%
Països de renda alta**	41,2%	20,1%	7,3%	6,6%	6,4%	5,8%	5,9%	6,3%
Països de renda mitja**	56,0%	76,7%	89,9%	90,0%	91,0%	91,1%	91,5%	91,5%
Països de renda baixa**	2,7%	3,0%	2,7%	3,4%	2,6%	3,1%	2,6%	2,2%
<b>Dones</b>	<b>1996</b>	<b>2001*</b>	<b>2006</b>	<b>2009</b>	<b>2010</b>	<b>2011</b>	<b>2012</b>	<b>2013</b>
Població	88.530	84.513	87.368	88.316	87.817	87.712	87.655	87.377
Edat								
0-14 anys	10,8%	10,3%	11,1%	11,5%	11,9%	12,0%	12,1%	12,2%
15-29 anys	23,3%	20,0%	17,3%	16,3%	11,8%	14,7%	14,3%	14,1%
30-44 anys	18,5%	20,1%	22,2%	23,0%	15,3%	23,0%	23,0%	22,6%
45-64 anys	27,0%	24,9%	23,8%	23,9%	24,1%	24,2%	24,5%	24,6%
65-74 anys	13,0%	14,3%	12,5%	11,5%	11,4%	11,3%	11,1%	11,3%
>=75 anys	8,0%	10,5%	13,0%	13,8%	14,3%	14,8%	15,0%	15,3%
Sobre-envelliment	38,1%	42,5%	50,9%	54,4%	55,6%	56,6%	57,4%	57,5%
Gent gran que viu sola								
65-74 anys	21,1%	21,5%	22,4%	22,1%	22,3%	21,9%	22,0%	21,9%
75-84 anys	29,8%	38,4%	38,3%	38,6%	38,7%	38,1%	37,8%	37,4%
>=85 anys	17,0%	31,4%	36,3%	44,6%	44,0%	44,8%	45,0%	45,7%
Població estrangera	1,8%	4,6%	14,0%	18,7%	19,5%	20,1%	20,8%	21,1%
Països de renda alta**	42,9%	20,7%	8,3%	7,5%	7,1%	6,4%	6,4%	6,4%
Països de renda mitja**	54,4%	76,3%	90,2%	91,0%	91,2%	92,2%	92,3%	92,4%
Països de renda baixa**	2,4%	3,1%	1,5%	1,5%	1,7%	1,4%	1,3%	1,2%

Font: Padró Municipal d'Habitants de Barcelona, Ajuntament de Barcelona

(\*) L'indicador 'Gent gran que viu sola' correspon a l'any 2000

(\*\*) Percentatges respecte el total de població estrangera

**Taula 2. Distribució als barris dels indicadors socio-demogràfics. Nou Barris 2013.**

Homes	Vilapicina i Torre Llobeta	Porta	El Turó de la Peira	Can Peguera	La Guineueta	Canyelles	Les Roquetes	Verdun	La Prosperitat	La Trinitat Nova	Torre Baró	Ciutat Meridiana	Vallbona
Població	11.731	11.545	7.054	1.078	7.050	3.392	7.704	5.752	12.519	3.601	1.103	5.277	653
Edat													
0-14 anys	13,0%	12,6%	14,2%	15,8%	13,3%	13,2%	15,7%	14,1%	13,8%	15,2%	15,6%	16,5%	17,9%
15-29 anys	15,2%	14,5%	16,4%	17,3%	13,4%	15,6%	17,7%	15,5%	14,3%	17,7%	19,1%	18,5%	14,5%
30-44 anys	24,6%	26,7%	25,3%	23,2%	22,7%	21,3%	27,9%	26,1%	25,6%	26,1%	26,0%	29,3%	34,1%
45-64 anys	26,7%	23,6%	24,1%	25,7%	25,2%	29,1%	23,1%	23,7%	23,9%	26,4%	26,6%	21,0%	19,8%
65-74 anys	10,0%	10,8%	5,9%	7,6%	12,5%	12,0%	8,8%	9,9%	11,7%	6,2%	7,0%	8,7%	6,6%
>=75 anys	10,6%	11,9%	14,1%	10,4%	12,8%	8,9%	6,7%	10,7%	10,7%	8,3%	5,7%	6,1%	7,0%
Sobre-envelliment	51,6%	52,4%	70,6%	57,7%	50,5%	42,7%	43,2%	52,0%	47,8%	57,3%	45,0%	41,3%	51,7%
Gent gran que viu sola													
65-74 anys	9,3%	10,8%	11,8%	18,3%	6,6%	9,4%	11,7%	12,0%	10,6%	23,2%	11,7%	10,5%	11,6%
75-84 anys	12,6%	13,0%	14,0%	7,1%	13,7%	17,2%	12,8%	14,4%	16,5%	15,4%	13,5%	13,6%	5,9%
>=85 anys	18,8%	25,7%	20,1%	10,7%	16,0%	25,0%	34,5%	28,4%	23,2%	20,5%	45,5%	16,7%	0,0%
Població estrangera	18,3%	20,3%	30,1%	8,5%	11,1%	7,0%	25,4%	22,2%	18,7%	26,6%	14,3%	40,5%	16,5%
Països de renda alta**	7,6%	8,8%	4,3%	7,6%	11,4%	14,6%	5,2%	5,1%	6,6%	4,4%	13,9%	2,4%	12,0%
Països de renda mitja**	91,5%	88,3%	95,1%	90,2%	87,6%	82,8%	93,6%	94,0%	91,6%	93,6%	86,1%	89,8%	88,0%
Països de renda baixa**	0,9%	2,8%	0,5%	2,2%	1,0%	2,5%	1,2%	0,7%	1,8%	2,0%	0,0%	7,8%	0,0%
<b>Dones</b>													
Població	13.799	12.897	8.253	1.183	8.102	3.705	8.133	6.544	13.801	3.933	1.090	5.260	677
Edat													
0-14 anys	11,0%	11,1%	12,2%	10,9%	11,3%	10,2%	14,3%	11,7%	11,9%	13,7%	18,1%	16,1%	17,3%
15-29 anys	13,3%	12,5%	14,5%	14,5%	11,6%	13,6%	17,3%	15,0%	13,2%	15,1%	17,7%	17,9%	13,3%
30-44 anys	21,5%	23,4%	22,5%	18,7%	19,9%	18,8%	24,7%	24,0%	23,0%	22,6%	21,6%	24,6%	25,6%
45-64 anys	26,8%	24,3%	21,6%	25,4%	25,9%	32,0%	24,0%	23,5%	24,0%	23,3%	25,0%	21,7%	20,8%
65-74 anys	11,2%	12,4%	7,7%	10,6%	14,2%	13,3%	9,1%	11,4%	13,4%	6,8%	8,4%	11,0%	6,5%
>=75 anys	16,2%	16,3%	21,5%	19,9%	17,2%	12,1%	10,5%	14,3%	14,5%	18,6%	9,3%	8,8%	16,5%
Sobre-envelliment	59,0%	56,7%	73,6%	65,4%	54,8%	47,8%	53,5%	55,5%	51,9%	73,2%	52,3%	44,5%	71,8%
Gent gran que viu sola													
65-74 anys	26,0%	21,0%	21,2%	24,8%	19,7%	24,6%	19,2%	23,8%	21,0%	25,1%	13,0%	20,1%	18,2%
75-84 anys	36,6%	37,2%	41,3%	37,1%	33,4%	32,0%	39,7%	34,9%	39,9%	39,1%	30,0%	37,0%	14,1%
>=85 anys	42,8%	45,5%	50,9%	31,9%	44,5%	34,5%	51,8%	50,4%	47,0%	46,4%	35,5%	52,7%	6,3%
Població estrangera	18,5%	20,0%	30,9%	10,0%	12,4%	8,3%	25,8%	23,0%	19,3%	21,9%	15,0%	36,4%	14,8%
Països de renda alta**	8,6%	6,8%	3,8%	18,6%	9,2%	14,4%	5,2%	6,4%	6,0%	6,0%	8,5%	4,1%	14,0%
Països de renda mitja**	90,9%	92,3%	95,9%	79,7%	90,2%	83,7%	92,8%	92,2%	92,8%	92,9%	91,5%	92,4%	85,0%
Països de renda baixa**	0,5%	0,9%	0,2%	1,7%	0,6%	2,0%	2,0%	1,4%	1,2%	1,0%	0,0%	3,5%	1,0%

Font: Padró Municipal d'Habitants de Barcelona, Ajuntament de Barcelona (\*\*) Percentatges respecte el total de la població estrangera



**Taula 3. Evolució dels indicadors socio-econòmics. Nou Barris 1996-2013.**

	1996	2001*	2006	2009	2010	2011	2012	2013
Densitat d'habitants	224,0	204,3	206,8	211,3	208,9	204,3	207,8	206,2
Llars de 5 persones o més	9,6%	6,5%	7,5%	7,9%	7,7%	7,7%	8,0%	9,6%
Índex Renda Familiar	65,5	69,4	65,7	63,2	59,4	57,1	65,5	69,4
Atur	nd	nd	nd	10,0%	11,9%	12,7%	13,7%	13,9%
Nivell d'estudis en homes								
Sense estudis	22,5%	18,7%	16,7%	15,9%	16,1%	15,0%	12,6%	11,7%
Primaris	34,8%	34,6%	31,3%	31,8%	30,7%	30,4%	29,3%	25,2%
Secundaris	21,2%	22,3%	23,8%	24,1%	24,5%	25,2%	26,6%	30,4%
Batxillerat i FPII	16,5%	18,3%	21,0%	20,3%	20,3%	20,6%	22,1%	22,8%
Universitaris	4,4%	5,7%	7,1%	7,8%	8,4%	8,7%	9,4%	9,8%
No consta	0,6%	0,4%	0,1%	0,1%	0,1%	0,1%	0,0%	0,0%
Nivell d'estudis en dones								
Sense estudis	31,3%	26,7%	23,2%	21,5%	21,0%	19,6%	17,1%	16,3%
Primaris	34,0%	34,1%	30,9%	31,0%	30,5%	30,1%	29,1%	26,4%
Secundaris	17,3%	18,4%	19,9%	20,8%	21,0%	21,9%	22,8%	25,2%
Batxillerat i FPII	12,0%	13,8%	17,4%	17,0%	17,0%	17,5%	19,1%	19,7%
Universitaris	4,7%	6,6%	8,5%	9,6%	10,4%	10,9%	11,8%	12,4%
No consta	0,7%	0,4%	0,1%	0,1%	0,1%	0,1%	0,1%	0,0%

Font: Padró Municipal d'Habitants de Barcelona, Ajuntament de Barcelona  
(\*L'índex de Renda Familiar Disponible correspon a l'any 2000)

**Taula 4. Distribució als barris dels indicadors socio-econòmics. Nou Barris 2013.**

Homes	Vilapicina i Torre Llobeta	Porta	El Turó de la Peira	Can Peguera	La Guineueta	Canyelles	Les Roquetes	Verdun	La Prosperitat	La Trinitat Nova	Torre Baró	Ciutat Meridiana	Vallbona
Densitat d'habitants	450,2	290,6	432,3	189,2	247,8	89,5	246,8	517,9	442,5	134,5	12,4	296,5	22,2
Llars de 5 persones o més	6,1%	6,4%	9,7%	7,6%	5,5%	5,3%	10,3%	7,9%	6,6%	9,7%	16,9%	15,2%	10,4%
Índex Renda Familiar *	71,7	60,5	56,4	53,1	56,1	61,1	52,8	49,5	60,0	38,9	52,4	37,5	52,6
Atur	12,0%	12,0%	13,0%	12,1%	15,2%	14,2%	13,6%	14,1%	13,1%	19,0%	17,1%	19,0%	18,1%
Nivell d'estudis en homes													
Sense estudis	8,2%	10,6%	10,5%	14,2%	10,3%	12,8%	14,9%	12,8%	13,3%	13,1%	19,5%	12,6%	11,6%
Primaris	18,9%	23,0%	26,1%	27,3%	20,1%	26,1%	28,9%	28,4%	25,1%	30,9%	30,0%	35,8%	32,5%
Secundaris	26,6%	28,4%	28,5%	33,1%	28,5%	32,4%	33,8%	32,0%	31,8%	35,1%	33,1%	33,0%	33,8%
Batxillerat i FPII	29,5%	26,2%	24,4%	20,3%	27,8%	21,1%	16,8%	19,4%	21,8%	16,1%	11,4%	14,5%	14,9%
Universitaris	16,9%	11,8%	10,5%	5,1%	13,3%	7,6%	5,6%	7,4%	7,9%	4,9%	4,7%	4,1%	7,3%
No consta	0,0%	0,0%	0,0%	0,0%	0,0%	0,0%	0,0%	0,0%	0,0%	0,0%	0,0%	0,0%	0,0%
Nivell d'estudis en dones													
Sense estudis	11,0%	14,5%	15,2%	20,3%	13,8%	16,6%	20,5%	18,0%	19,4%	21,8%	23,7%	16,2%	19,3%
Primaris	22,6%	25,5%	28,8%	30,4%	25,2%	27,6%	26,6%	26,7%	24,9%	29,0%	29,5%	34,7%	32,0%
Secundaris	23,2%	23,4%	23,7%	26,1%	24,2%	27,8%	28,4%	26,7%	25,4%	27,8%	28,7%	27,4%	25,5%
Batxillerat i FPII	23,2%	21,5%	20,2%	15,8%	21,5%	17,0%	16,7%	18,6%	20,0%	15,2%	11,2%	15,9%	13,2%
Universitaris	19,9%	15,1%	12,0%	7,4%	15,3%	11,0%	7,7%	9,9%	10,2%	6,2%	6,9%	5,7%	9,8%
No consta	0,1%	0,0%	0,0%	0,0%	0,0%	0,1%	0,0%	0,1%	0,1%	0,0%	0,0%	0,1%	0,2%

Font: Padró Municipal d'Habitants de Barcelona, Ajuntament de Barcelona

(\*) Índex de Renda Familiar Disponible corresponent a l'any 2012

**Taula 5. Evolució dels indicadors de salut reproductiva. Nou Barris 2003-2012.**

	2003	2004	2005	2006	2007	2008	2009	2010	2011	2012
Naixements	1.399	1.467	1.438	1.432	1.664	1.676	1.500	1.535	1.482	1.466
Taxa de natalitat x 1.000 hab.	8,4	8,8	8,7	8,6	10,1	10,0	8,8	9,1	8,8	8,7
Taxa de fecunditat x 1.000 dones										
Dones 15-49 anys	35,0	36,9	36,4	36,3	42,5	41,9	37,2	38,7	37,8	37,6
Dones 15-19 anys	14,7	9,5	18,6	14,3	18,2	19,7	16,4	14,9	17,6	13,1
IVEs	328	358	431	475	603	685	673	585	535	297
Taxa d'IVEs x 1.000 dones 15-49 anys	8,1	9,0	10,9	12,0	15,3	17,1	16,7	14,8	13,6	7,6
Embarassos	1.727	1.827	1.870	1.908	2.267	2.363	2.173	2.117	2.017	1.761
Taxa d'embarassos x 1.000 dones 15-49 anys	43,1	45,9	47,3	48,3	57,9	59,0	53,9	53,6	51,5	45,3
Naixements amb pes <2.500 gr.	9,0%	8,3%	7,7%	8,5%	9,7%	7,2%	7,4%	6,6%	8,3%	8,2%
Naixements prematurs < 37 set. gestació	7,7%	7,9%	5,5%	6,9%	8,0%	6,1%	7,3%	6,2%	5,4%	7,5%
Naixements de baix pes x edat gestacional (pct 10)	9,6%	8,8%	12,2%	12,0%	9,5%	8,6%	8,7%	7,1%	8,4%	7,7%

Fonts: Registre de Natalitat de Barcelona, Agència de Salut Pública de Barcelona i Registre d'Interrupcions Voluntàries de l'Embaràs, Departament de Salut, Generalitat de Catalunya

**Taula 6. Evolució dels indicadors de salut i hàbits de salut. Nou Barris 2001-2011.**

<b>Homes</b>	<b>2001</b>	<b>2006</b>	<b>2011</b>	<b>Barcelona 2011</b>
<b>Mala salut percebuda</b>				
0-14 anys	3,3%	0,0%	0,0%	0,6%
15-44 anys	6,5%	14,8%	3,8%	16,4%
45-64 anys	33,1%	29,5%	23,4%	38,0%
>=65 anys	54,9%	50,0%	27,9%	45,0%
<b>Risc de patiment psicològic</b>				
15-44 anys	10,5%	10,6%	2,6%	10,3%
45-64 anys	7,9%	12,4%	12,8%	15,3%
>=65 anys	4,1%	5,4%	10,0%	9,5%
<b>Obesitat</b>				
15-24 anys	5,9%	14,6%	5,3%	2,4%
25-34 anys	5,1%	10,2%	6,9%	6,7%
35-44 anys	13,1%	5,4%	12,9%	8,9%
45-54 anys	13,3%	36,7%	28,0%	14,5%
55-64 anys	22,4%	14,0%	27,3%	18,5%
>=65 anys	11,0%	11,5%	20,5%	10,9%
<b>Sedentarisme</b>				
15-44 anys	nd	65,1%	43,0%	41,1%
45-64 anys	nd	73,9%	76,6%	59,5%
>=65 anys	nd	91,0%	72,7%	61,8%
<b>Consum de tabac</b>				
15-24 anys	39,2%	43,3%	10,5%	18,8%
25-34 anys	50,0%	41,6%	27,6%	28,0%
35-44 anys	45,0%	47,2%	19,4%	22,3%
45-54 anys	33,3%	53,2%	24,0%	27,5%
55-64 anys	30,3%	27,4%	22,7%	18,5%
>=65 anys	21,9%	10,8%	6,8%	11,2%
<b>Dones</b>	<b>2001</b>	<b>2006</b>	<b>2011</b>	<b>Barcelona 2011</b>
<b>Mala salut percebuda</b>				
0-14 anys	5,3%	2,7%	0,0%	0,7%
15-44 anys	9,1%	19,0%	7,6%	20,1%
45-64 anys	47,5%	50,8%	21,6%	28,2%
>=65 anys	53,5%	70,6%	50,0%	51,0%
<b>Risc de patiment psicològic</b>				
15-44 anys	12,9%	22,3%	6,3%	13,4%
45-64 anys	19,6%	33,3%	7,8%	19,0%
>=65 anys	22,4%	34,0%	19,6%	21,5%
<b>Obesitat</b>				
15-24 anys	0,0%	2,9%	0,0%	1,6%
25-34 anys	4,6%	5,6%	3,3%	4,8%
35-44 anys	15,9%	6,8%	9,4%	5,8%
45-54 anys	17,1%	15,6%	7,2%	10,7%
55-64 anys	29,0%	28,1%	17,4%	9,9%
>=65 anys	7,9%	26,4%	25,0%	18,7%
<b>Sedentarisme</b>				
15-44 anys	nd	76,5%	51,3%	54,5%
45-64 anys	nd	81,3%	70,6%	62,9%
>=65 anys	nd	91,8%	68,8%	68,7%
<b>Consum de tabac</b>				
15-24 anys	41,4%	39,8%	16,7%	21,2%
25-34 anys	48,8%	15,7%	23,3%	21,3%
35-44 anys	50,8%	23,8%	18,7%	18,8%
45-54 anys	12,9%	20,3%	17,8%	21,5%
55-64 anys	4,4%	4,7%	13,0%	10,3%
>=65 anys	0,9%	0,0%	0,0%	4,1%

Font: Enquesta de Salut de Barcelona, Agència de Salut Pública de Barcelona

**Taula 7. Evolució dels indicadors d'ús de drogues. Nou Barris 2004-2012.**

<b>Homes</b>	<b>2004</b>	<b>2005</b>	<b>2006</b>	<b>2007</b>	<b>2008</b>	<b>2009</b>	<b>2010</b>	<b>2011</b>	<b>2012</b>
Inicis de tractament als CAS	393	391	361	407	407	380	435	383	361
Taxa d'inicis de tractament x 100.000 hab.									
Total	957,0	949,7	877,0	998,0	974,2	896,1	1059,7	937,4	901,2
Alcohol (15-79 anys)	412,6	384,3	404,4	468,3	448,7	404,3	475,6	424,3	432,9
<b>Dones</b>	<b>2004</b>	<b>2005</b>	<b>2006</b>	<b>2007</b>	<b>2008</b>	<b>2009</b>	<b>2010</b>	<b>2011</b>	<b>2012</b>
Inicis de tractament als CAS	126	131	125	120	127	128	119	116	105
Taxa d'inicis de tractament x 100.000 hab.									
Total	316,9	329,2	317,2	304,5	317,9	315,2	301,2	293,8	270,0
Alcohol (15-79 anys)	90,5	119,0	142,1	125,4	125,2	141,5	134,1	143,0	126,0

Font: Sistema d'Informació de Drogodependències, Agència de Salut Pública de Barcelona

**Taula 8. Evolució dels indicadors de malalties de declaració obligatòria. Nou Barris 2003-2012.**

<b>Homes</b>	<b>2003</b>	<b>2004</b>	<b>2005</b>	<b>2006</b>	<b>2007</b>	<b>2008</b>	<b>2009</b>	<b>2010</b>	<b>2011</b>	<b>2012</b>
Taxa d'incidència TBC x 100.000 hab.										
Total	27,4	27,7	37,0	32,3	37,1	34,9	24,3	36,4	30,8	24,6
Autòctons	nd	nd	nd	nd	nd	nd	nd	nd	nd	22,0
Immigrants	nd	nd	nd	nd	nd	nd	nd	nd	nd	23,9
Taxa d'incidència sida x 100.000 hab.	8,3	11,5	9,8	4,8	17,9	4,9	9,7	3,5	nd	nd
Taxa d'incidència VIH x 100.000 hab.										
Total	nd	nd	nd	nd	nd	nd	nd	nd	nd	23,6
Autòctons	nd	nd	nd	nd	nd	nd	nd	nd	nd	15,6
Immigrants	nd	nd	nd	nd	nd	nd	nd	nd	nd	51,1
<b>Dones</b>	<b>2003</b>	<b>2004</b>	<b>2005</b>	<b>2006</b>	<b>2007</b>	<b>2008</b>	<b>2009</b>	<b>2010</b>	<b>2011</b>	<b>2012</b>
Taxa d'incidència TBC x 100.000 hab.										
Total	23,4	21,1	27,2	20,5	19,8	22,6	22,8	11,3	26,3	16,9
Autòctones	nd	nd	nd	nd	nd	nd	nd	nd	nd	12,9
Immigrants	nd	nd	nd	nd	nd	nd	nd	nd	nd	20,5
Taxa d'incidència sida x 100.000 hab.	3,4	5,5	1,2	4,8	0,0	1,0	1,0	2,5	nd	nd
Taxa d'incidència VIH x 100.000 hab.										
Total	nd	nd	nd	nd	nd	nd	nd	nd	nd	5,1
Autòctones	nd	nd	nd	nd	nd	nd	nd	nd	nd	0,0
Immigrants	nd	nd	nd	nd	nd	nd	nd	nd	nd	12,4

Font: Registre de Malalties de Declaració Obligatòria, Agència de Salut Pública de Barcelona

**Taula 9. Distribució als barris dels indicadors de malalties de declaració obligatòria. Nou Barris 2008-2012.**

Homes	Vilapicina i Torre Llobeta	Porta	El Turó de la Peira	Can Peguera	La Guineueta	Canyelles	Les Roquetes	Verdun	La Prosperitat	La Trinitat Nova	Torre Baró	Ciutat Meridiana	Vallbona
Casos de TBC	16	10	20	0	8	3	6	11	18	9	0	19	1
Taxa d'incidència TBC x 100.000 hab.	26,9	17,4	53,5	0,0	22,2	17,1	15,1	37,6	28,1	47,7	0,0	67,2	30,3
Casos de sida	3	1	0	0	3	1	3	3	5	0	0	5	1
Dones	Vilapicina i Torre Llobeta	Porta	El Turó de la Peira	Can Peguera	La Guineueta	Canyelles	Les Roquetes	Verdun	La Prosperitat	La Trinitat Nova	Torre Baró	Ciutat Meridiana	Vallbona
Casos de TBC	11	8	14	0	8	3	7	12	11	3	1	4	2
Taxa d'incidència TBC x 100.000 hab.	15,9	12,6	33,4	0	19,8	15,8	17,2	36,6	15,9	14,6	18,7	14,9	58,5
Casos de sida	1	2	0	0	0	0	1	2	1	1	0	0	0

Font: Registre de Malalties de Declaració Obligatòria, Agència de Salut Pública de Barcelona

**Taula 10. Evolució dels indicadors d'ús de serveis. Nou Barris 2001-2011.**

<b>Homes</b>	<b>2001</b>	<b>2006</b>	<b>2011</b>	<b>Barcelona 2011</b>
<b>Cobertura sanitària</b>				
Exclusivament pública	87,2%	73,2%	79,5%	62,9%
Doble cobertura	12,8%	26,8%	20,5%	37,1%
<b>Consulta a l'AP el darrer any</b>				
0-14 anys	91,7%	83,9%	88,0%	85,6%
15-44 anys	53,5%	62,6%	48,1%	49,9%
45-64 anys	63,8%	57,7%	83,0%	70,3%
>=65 anys	85,4%	88,8%	95,5%	84,1%
<b>Consulta a l'especialista el darrer any</b>				
0-14 anys	55,0%	65,8%	76,0%	57,6%
15-44 anys	58,6%	61,0%	31,7%	45,7%
45-64 anys	71,7%	52,9%	48,9%	63,7%
>=65 anys	80,5%	87,0%	81,8%	73,7%
<b>Consulta a urgències el darrer any</b>				
0-14 anys	46,7%	38,2%	24,0%	32,9%
15-44 anys	25,1%	33,1%	13,9%	25,4%
45-64 anys	20,5%	23,1%	12,8%	24,1%
>=65 anys	25,6%	35,5%	25,0%	24,7%
<b>Consum medicaments darrers 2 dies</b>				
15-44 anys	NP	41,9%	29,1%	30,2%
45-64 anys	NP	51,7%	53,2%	57,9%
>=65 anys	NP	88,7%	93,2%	86,9%
<b>Dones</b>	<b>2001</b>	<b>2006</b>	<b>2011</b>	<b>Barcelona 2011</b>
<b>Cobertura sanitària</b>				
Exclusivament pública	83,4%	81,4%	80,0%	59,8%
Doble cobertura	16,6%	18,6%	20,0%	40,2%
<b>Consulta a l'AP el darrer any</b>				
0-14 anys	91,2%	94,5%	84,6%	89,5%
15-44 anys	62,1%	72,6%	67,5%	63,5%
45-64 anys	77,7%	87,1%	78,4%	73,3%
>=65 anys	87,7%	92,9%	87,5%	86,5%
<b>Consulta a l'especialista el darrer any</b>				
0-14 anys	59,7%	56,8%	73,1%	65,2%
15-44 anys	80,4%	84,2%	68,8%	75,1%
45-64 anys	86,3%	84,8%	64,7%	77,8%
>=65 anys	76,3%	81,1%	83,3%	73,2%
<b>Consulta a urgències el darrer any</b>				
0-14 anys	52,6%	39,4%	26,9%	37,7%
15-44 anys	28,3%	38,5%	17,5%	28,3%
45-64 anys	25,2%	25,6%	23,5%	24,2%
>=65 anys	21,9%	42,2%	31,3%	27,8%
<b>Consum medicaments darrers 2 dies</b>				
15-44 anys	NP	68,2%	50,0%	46,7%
45-64 anys	NP	86,0%	74,5%	68,5%
>=65 anys	NP	97,4%	91,7%	93,2%

Font: Enquesta de Salut de Barcelona, Agència de Salut Pública de Barcelona



---

**Taula 11. Evolució dels indicadors de cobertura del programa de detecció precoç del càncer de mama. Nou Barris 2003-2011**

	2003-2004	2005-2007	2008-2009	2010-2011
Ronda	2 <sup>a</sup>	3 <sup>a</sup>	4 <sup>a</sup>	5 <sup>a</sup>
Població convidada	14.744	17.616	21.042	20.515
Participació	60,3%	65,6%	59,4%	59,8%
Càncers detectats	19	33	39	49
Taxa de càncers detectats x 1.000 dones	2,1	2,9	3,1	4,0

---

Font: Oficina Tècnica Programa de Detecció Precoç de Càncer de Mama de Barcelona, Agència de Salut Pública de Barcelona

**Taula 12. Distribució a les ABS dels indicadors de cobertura del programa de detecció precoç del càncer de mama. Nou Barris 2011. (5<sup>a</sup> ronda).**

	8 A	8 B	8 C	8 D	8 E	8 F	8 G	8 H	8 I	8 J
Població convidada	1.725	1.665	1.097	2.297	2.418	3.657	1.890	1.886	1.824	2.798
Participació	47,7%	57,0%	62,7%	64,5%	63,0%	66,7%	64,9%	46,0%	64,7%	60,4%
Càncers detectats	2	5	2	1	6	15	3	4	4	7

Font: Oficina Tècnica Programa de Detecció Precoç de Càncer de Mama de Barcelona, Agència de Salut Pública de Barcelona

**Taula 13. Evolució dels indicadors de mortalitat. Nou Barris 2002-2011.**

<b>Homes</b>	<b>2002</b>	<b>2003</b>	<b>2004</b>	<b>2005</b>	<b>2006</b>	<b>2007</b>	<b>2008</b>	<b>2009</b>	<b>2010</b>	<b>2011</b>
Defuncions	879	860	868	922	788	894	899	852	841	847
Taxa bruta x 100.000 hab.	1.103,7	1.076,7	1.086,6	1.158,0	988,1	1.125,8	1.115,5	1.044,0	1.048,9	1.054,0
Taxa estandarditzada per edat x 100.000 hab.	1.364,5	1.319,1	1.298,2	1.330,6	1.126,7	1.246,9	1.252,6	1.152,8	1.118,6	1.066,4
Raó de mortalitat comparativa vs BCN	103,6	99,0	106,0	101,6	95,2	105,1	111,5	105,1	104,9	104,9
APVP	3.890,0	3.410,0	3.885,0	3.484,5	3.232,5	3.737,5	2.837,0	2.852,0	3.299,5	2.900,0
Taxa estandarditzada per edat x 100.000 hab.	5.613,1	4.839,9	5.673,8	5.079,6	4.823,2	5.668,5	4.327,3	4.202,3	4.937,8	4.127,7
Raó d'APVP comparativa vs BCN	107,3	96,2	122,5	103,6	108,7	129,6	109,2	108,0	126,5	117,2
Esperança de vida al néixer	76,4	77,3	76,7	76,8	78,4	77,0	78,2	78,6	78,2	79,2
<b>Dones</b>	<b>2002</b>	<b>2003</b>	<b>2004</b>	<b>2005</b>	<b>2006</b>	<b>2007</b>	<b>2008</b>	<b>2009</b>	<b>2010</b>	<b>2011</b>
Defuncions	723	729	736	808	709	718	758	791	700	786
Taxa bruta x 100.000 hab.	834,6	840,4	848,5	934,9	819,3	832,7	866,1	895,7	979,1	896,1
Taxa estandarditzada per edat x 100.000 hab.	716,4	705,5	697,7	730,5	626,0	615,2	619,7	629,2	546,1	576,8
Raó de mortalitat comparativa vs BCN	98,4	96,2	106,2	104,6	99,1	97,3	98,2	102,6	94,7	102,7
APVP	1.382,5	1.537,5	1.965,0	1.452,0	1.795,0	1.342,5	1.295,0	1.640,0	1.784,0	1.400,0
Taxa estandarditzada per edat x 100.000 hab.	1.935,5	2.251,1	2.750,6	1.999,9	2.437,2	1.920,8	1.749,5	2.221,7	2.455,7	1.907,7
Raó d'APVP comparativa vs BCN	77,3	103,7	144,6	98,6	129,1	101,9	91,8	112,3	131,4	108,9
Esperança de vida al néixer	84,1	83,9	83,7	83,8	84,7	85,2	85,4	85,2	86,0	85,9

Font: Registre de mortalitat de Barcelona, Agència de Salut Pública de Barcelona

**Taula 14.1. Distribució als barris dels indicadors de mortalitat. Nou Barris 2007-2011**

<b>Homes</b>	<b>Vilapicina i la Torre Llobeta</b>	<b>Porta</b>	<b>El Turó de la Peira</b>	<b>Can Peguera</b>	<b>La Guineueta</b>	<b>Canyelles</b>	<b>Les Roquetes</b>
Defuncions	675	622	510	85	430	155	384
Taxa bruta x 100.000 hab.	1.134,3	1.093,6	1.368,4	1.646,0	1.182,7	872,2	970,0
Taxa estandarditzada per edat x 100.000 hab.	1.395,1	1.351,4	1.416,8	1.836,9	1.346,4	1.337,1	1.713,6
Raó de mortalitat comparativa vs BCN	103,1	99,9	104,7	135,8	99,5	98,8	126,7
<b>APVP</b>	<b>2.025,0</b>	<b>1.850,0</b>	<b>1.065,0</b>	<b>480,0</b>	<b>1.649,5</b>	<b>720,0</b>	<b>1712,5</b>
Taxa estandarditzada per edat x 100.000 hab.	4.024,3	3.934,8	3.963,9	11.786,9	5.613,4	4.612,0	5.498,4
Raó d'APVP comparativa vs BCN	136,8	114,8	139,7	293,3	98,6	97,9	100,1
Esperança de vida al néixer	79,0	79,5	78,8	72,1	78,4	79,2	76,5
<b>Dones</b>							
Defuncions	633	564	416	68	394	139	270
Taxa bruta x 100.000 hab.	916,7	893,0	999,8	1176,3	970,6	725,1	666,8
Taxa estandarditzada per edat x 100.000 hab.	738,8	786,4	715,2	996,6	853,9	838,6	831,3
Raó de mortalitat comparativa vs BCN	93,2	99,2	90,2	125,7	107,7	105,7	104,8
<b>APVP</b>	<b>917,5</b>	<b>1.055,0</b>	<b>645,0</b>	<b>245,0</b>	<b>667,5</b>	<b>452,5</b>	<b>565,0</b>
Taxa estandarditzada per edat x 100.000 hab.	1.610,2	2.139,0	2.341,6	6.011,7	2.162,5	2.986,9	1.744,1
Raó d'APVP comparativa vs BCN	82,2	109,2	119,5	306,9	110,4	152,5	89,0
Esperança de vida al néixer	86,6	85,3	86,5	79,1	85,5	84,8	85,4

Font: Registre de mortalitat de Barcelona, Agència de Salut Pública de Barcelona

**Taula 14.2. Distribució als barris dels indicadors de mortalitat, Nou Barris 2007-2011**

Homes	Verdun	La Prosperitat	La Trinitat Nova	Torre Baró	Ciutat Meridiana	Vallbona
Defuncions	327	626	230	73	188	29
Taxa bruta x 100.000 hab.	1.118,5	973,2	1.208,6	1.340,2	663,7	891,2
Taxa estandarditzada per edat x 100.000 hab.	1.538,5	1.298,8	1.645,1	4.226,2	1.428,2	1.606,5
Raó de mortalitat comparativa vs BCN	113,7	96,0	121,6	312,4	105,6	118,7
APVP	1.185,0	2.320,0	942,0	592,5	1.077,0	57,5
Taxa estandarditzada per edat x 100.000 hab.	5.105,6	4.374,5	6.178,8	13.182,3	4.921,6	3.050,6
Raó d'APVP comparativa vs BCN	127,0	108,9	153,7	328,0	122,5	75,9
Esperança de vida al néixer	77,6	79,0	75,9	70,6	78,0	78,6
<b>Dones</b>						
Defuncions	280	509	262	39	147	40
Taxa bruta x 100.000 hab.	861,0	736,6	1.264,2	731,6	551,1	1.181,7
Taxa estandarditzada per edat x 100.000 hab.	801,4	751,0	892,4	951,2	870,0	895,0
Raó de mortalitat comparativa vs BCN	101,1	94,7	112,5	119,9	109,7	112,9
APVP	422,5	997,5	517,5	222,0	584,5	162,5
Taxa estandarditzada per edat x 100.000 hab.	1.660,8	1.803,1	3.515,8	4.415,1	2.760,9	5.912,1
Raó d'APVP comparativa vs BCN	84,8	92,0	179,5	225,4	140,9	301,8
Esperança de vida al néixer	85,8	86,2	83,8	81,7	84,3	81,7

Font: Registre de mortalitat de Barcelona, Agència de Salut Pública de Barcelona

---

**Taula 15. Evolució dels indicadors de mortalitat. Nou Barris 2002-2011.**

	2002	2003	2004	2005	2006	2007	2008	2009	2010	2011
Defuncions <1any	5	3	5	6	5	5	3	2	6	4
Taxa de mortalitat infantil x 1.000 nascuts vius	3,8	2,1	3,4	4,2	3,5	3,0	1,8	1,3	4,2	2,7
Defuncions perinatals nascuts morts i <=7 dies	9	10	6	9	10	10	11	7	9	9
Taxa de mortalitat perinatal x 1.000 nascuts	6,8	7,1	4,1	6,2	6,9	6,0	5,3	4,0	5,8	6,0

---

Font : Registre de mortalitat de Barcelona i Registre de Vigilància Activa de la Mortalitat Perinatal, Agència de Salut Pública de Barcelona

**Taula 16.1. Evolució de les principals causes de mort en els homes. Nou Barris 2002-2011.**

Homes	2002	2003	2004	2005	2006	2007	2008	2009	2010	2011
Taxa estandarditzada per edat x 100.000 hab.										
15-44 anys										
Total	148,3	126,5	133,4	107,1	91,8	116,9	72,3	63,9	104,3	74,1
Sida	26,7	5,1	18,2	4,9	4,8	12,3	2,4	2,2	2,3	6,8
Sobredosis	10,7	25,0	12,5	19,7	9,3	11,5	6,2	14,0	18,1	11,7
Lesions per accident de trànsit	19,7	9,7	16,3	12,0	20,6	15,3	12,6	0,0	8,9	2,3
Suïcidi	15,7	13,3	4,8	20,9	5,0	12,3	2,2	11,1	4,6	7,1
Cirrosi	5,7	2,8	5,4	2,6	2,5	2,5	0,0	0,0	4,7	2,2
Mal. isquèmica del cor	2,3	0,0	2,4	0,0	2,5	0,0	2,4	8,5	4,7	4,7
45-74 anys										
Total	1.170,2	1.137,0	1.268,4	1.290,8	1.171,2	1.277,2	1.136,4	1.098,5	1.141,5	1.049,7
TM pulmó	142,3	198,6	185,4	192,4	220,6	248,1	189,3	145,5	191,9	199,9
Mal. isquèmica del cor	123,4	99,3	141,0	154,9	118,6	156,7	110,1	103,9	106,8	121,5
Mal. cerebrovascular	68,5	67,1	61,8	59,4	42,2	46,5	75,6	52,6	38,0	39,4
TM budell gros	47,5	36,0	50,4	54,9	30,8	37,4	45,6	49,8	34,4	62,9
Bronquitis i MPOC	82,5	78,8	74,6	56,9	56,4	36,2	65,0	58,5	62,1	31,9
Cirrosi	61,4	44,8	53,0	43,5	43,4	68,8	31,5	33,7	67,9	33,1
>=75 anys										
Total	10.149,2	9.863,2	9.032,4	9.436,5	7.668,4	8.460,8	9.393,0	8.413,4	7.605	7.547,6
Mal. isquèmica del cor	1.445,1	819,7	827,8	1.101,4	780,3	893,5	1.146,3	807,2	590,4	728,4
Mal. cerebrovascular	1.002,3	808,4	683,4	732,4	754,2	721,0	633,2	648,7	377,9	470,1
Bronquitis i MPOC	1.091,5	1.004,1	756,1	970,4	627,3	671,6	738,6	920,5	622,2	497,8
TM pulmó	414,6	621,1	494,7	408,0	463,3	540,6	562,1	572,8	603,4	605,0
Demència senil	606,3	501,0	461,6	279,6	382,4	426,6	372,9	295,3	381,2	343,1
Diabetis	235,3	212,2	274,2	378,6	253,9	218,3	267,2	282,5	251,3	197,7

Font: Registre de mortalitat de Barcelona, Agència de Salut Pública de Barcelona

**Taula 16.2. Evolució de les principals causes de mort en les dones. Nou Barris 2002-2011.**

<b>Dones</b>	<b>2002</b>	<b>2003</b>	<b>2004</b>	<b>2005</b>	<b>2006</b>	<b>2007</b>	<b>2008</b>	<b>2009</b>	<b>2010</b>	<b>2011</b>
Taxa estandarditzada per edat x 100.000 hab.										
15-44 anys										
Total	45,3	56,4	76,0	48,3	63,9	35,8	39,5	68,0	56,3	46,4
TM mama	8,3	2,8	5,4	2,5	10,2	7,6	4,8	2,4	0,0	0,0
Lesions per accident de trànsit	0,0	7,3	0,0	6,4	0,0	0,0	0,0	0,0	0,0	0,0
Suïcidi	2,7	0,0	10,8	0,0	2,6	0,0	0,0	7,2	2,4	7,3
Sobredosis	3,1	0,0	5,2	5,3	2,6	0,0	0,0	7,2	7,2	0,0
Sida	2,7	2,6	2,5	5,3	0,0	2,5	2,5	2,4	0,0	2,3
Cirrosi	5,6	4,0	2,7	2,6	0,0	0,0	0,0	0,0	0,0	2,4
45-74 anys										
Total	469,6	460,3	487,4	476,5	430,0	429,3	391,2	379,4	399,2	390,8
TM mama	49,7	40,3	46,3	33,4	70,8	36,6	36,9	49,9	0,0	0,0
Mal. cerebrovascular	20,1	31,3	36,8	19,4	25,1	10,1	31,9	21,7	31,9	19,4
Mal. isquèmica del cor	47,6	32,0	28,0	20,1	18,2	33,7	10,3	2,7	21,9	28,7
TM pulmó	34,8	11,3	30,0	17,6	27,9	20,1	29,2	11,9	16,4	22,4
TM budell gros	26,2	17,4	20,3	30,7	23,7	26,4	27,3	19,2	12,5	19,1
Cirrosi	22,3	13,8	20,4	18,7	9,2	12,2	20,7	10,9	12,7	9,7
>=75 anys										
Total	6.084,0	5.914,9	5.596,2	6.195,4	5.098,7	5.100,6	5.331,1	5.351,9	4.340,5	4.789,2
Mal. cerebrovascular	754,4	557,6	727,2	579,2	447,4	484,8	540,3	487,6	350,9	386,5
Mal. isquèmica del cor	763,7	667,9	582,1	513,3	349,0	391,2	394,7	353,5	355,5	318,6
Insuficiència cardíaca	368,6	478,1	325,5	430,4	403,8	433,7	432,0	261,5	264,8	305,4
Demència senil	659,8	535,4	605,7	604,6	402,4	213,4	362,6	391,5	314,4	357,0
Mal. d'Alzheimer	293,9	348,4	218,6	232,1	235,2	319,8	252,3	344,4	306,2	331,9
Mal. hipertensiva	147,9	216,2	191,1	100,2	209,7	231,7	203,8	218,3	260,4	130,5

Font: Registre de mortalitat de Barcelona, Agència de Salut Pública de Barcelona



**Taula 17.1.1. Distribució als barris de les principals causes de mort en els homes. Nou Barris 2007-2011.**

Homes	Vilapicina i la Torre Llobeta	Porta	El Turó de la Peira	Can Peguera	La Guineueta	Canyelles	Les Roquetes
Taxa estandarditzada per edat x 100.000 hab.							
15-44 anys							
Total	83,6	98,9	77,3	279,9	116,8	102,1	90,0
Sida	7,8	4,2	6,0	0,0	14,2	0,0	0,0
Sobredosis	7,8	8,3	12,5	106,0	13,7	39,6	15,8
Lesions per accident de trànsit	7,9	8,1	5,2	0,0	0,0	30,2	7,8
Suïcidi	8,2	20,6	6,2	0,0	7,1	16,0	5,7
Cirrosi	0,0	0,0	6,0	0,0	0,0	0,0	0,0
Mal. isquèmica del cor	4,2	8,3	11,2	0,0	0,0	0,0	5,8
45-74 anys							
Total	1010,1	968,5	953,2	1838,6	956,9	986,6	1290,8
TM pulmó	175,8	136,5	184,5	303,5	190,2	179,6	220,1
Mal. isquèmica del cor	100,8	90,6	79,0	331,3	98,7	126,8	123,1
Mal. cerebrovascular	40,1	44,9	48,9	77,1	40,5	27,4	49,0
TM budell gros	26,4	37,6	33,0	46,7	44,6	41,2	41,5
Bronquitis i MPOC	45,3	31,6	25,0	118,4	20,0	123,6	64,7
Cirrosi	42,4	22,1	27,8	127,0	48,9	79,0	41,4
>=75 anys							
Total	8763,9	8468,8	9115,7	9419,6	8349,7	8279,3	10661,8
Mal. isquèmica del cor	814,6	1.027,6	962,2	509,3	758,0	1.107,1	966,4
Mal. cerebrovascular	479,6	540,7	657,2	352,2	541,2	451,0	996,4
Bronquitis i MPOC	751,7	848,6	568,5	1.069,8	658,4	422,7	1.227,9
TM pulmó	423,9	501,2	421,4	861,5	341,0	880,6	850,4
Demència senil	537,9	252,2	459,5	352,2	250,9	659,6	411,3
Diabetis	149,2	193,5	252,1	176,1	264,1	555,8	316,0

Font: Registre de mortalitat de Barcelona, Agència de Salut Pública de Barcelona

**Taula 17.1.2. Distribució als barris de les principals causes de mort en els homes. Nou Barris 2007-2011.**

Homes	Verdun	La Prosperitat	La Trinitat Nova	Torre Baró	Ciutat Meridiana	Vallbona
Taxa estandarditzada per edat x 100.000 hab.						
15-44 anys						
Total	91,8	94,1	56,7	397,7	81,2	0,0
Sida	0,0	10,7	0,0	45,5	7,8	0,0
Sobredosis	15,7	14,8	0,0	84,4	0,0	0,0
Lesions per accident de trànsit	7,8	14,4	0,0	0,0	6,4	0,0
Suïcidi	0,0	14,3	0,0	0,0	0,0	0,0
Cirrosi	0,0	7,4	0,0	45,5	0,0	0,0
Mal. isquèmica del cor	0,0	3,7	0,0	0,0	7,8	0,0
45-74 anys						
Total	1148,8	951,1	1543,6	1917,3	1137,2	1116,0
TM pulmó	191,4	182,9	201,9	462,8	162,5	0,0
Mal. isquèmica del cor	138,6	109,6	185,2	208,0	122,0	0,0
Mal. cerebrovascular	53,9	44,0	88,9	123,7	23,0	141,9
TM budell gros	60,3	52,3	44,2	0,0	49,3	0,0
Bronquitis i MPOC	58,1	23,4	102,7	105,1	72,1	0,0
Cirrosi	29,8	57,0	75,0	158,7	63,6	0,0
>=75 anys						
Total	9526,2	8021,0	9408,2	29499,9	8648,0	10599,1
Mal. isquèmica del cor	579,8	760,0	978,3	1.135,2	891,0	313,8
Mal. cerebrovascular	439,1	605,9	248,5	1.135,2	420,5	875,3
Bronquitis i MPOC	839,1	451,8	873,8	736,3	1.038,0	954,0
TM pulmó	754,2	756,0	963,3	1.079,0	779,8	1.471,3
Demència senil	627,4	475,5	336,1	342,7	99,1	313,8
Diabetis	301,7	354,1	251,8	0,0	518,4	0,0

Font: Registre de mortalitat de Barcelona, Agència de Salut Pública de Barcelona

**Taula 17.2.2. Distribució als barris de les principals causes de mort en les dones. Nou Barris 2007-2011.**

Dones	Verdun	La Prosperitat	La Trinitat Nova	Torre Baró	Ciutat Meridiana	Vallbona
Taxa estandarditzada per edat x 100.000 hab.						
15-44 anys						
Total	47,2	44,9	115,6	48,3	63,9	143,0
TM mama	8,0	0,0	13,3	0,0	19,0	0,0
Lesions per accident de trànsit	0,0	0,0	0,0	0,0	0,0	0,0
Suïcidi	0,0	3,7	13,3	0,0	0,0	0,0
Sobredosis	7,6	0,0	0,0	0,0	17,7	0,0
Sida	8,2	3,7	13,0	0,0	0,0	0,0
Cirrosi	0,0	3,9	0,0	0,0	0,0	0,0
45-74 anys						
Total	344,4	325,8	597,3	544,7	432,5	360,2
TM mama	16,1	61,4	76,7	0,0	42,5	0,0
Mal. cerebrovascular	20,5	10,4	15,7	0,0	20,2	0,0
Mal. isquèmica del cor	13,8	15,6	57,1	66,5	9,9	0,0
TM pulmó	17,8	15,1	0,0	62,8	24,0	0,0
TM budell gros	13,8	19,5	12,1	0,0	39,9	0,0
Cirrosi	25,0	6,2	12,1	0,0	33,8	0,0
>=75 anys						
Total	5729,5	5354,3	5538,1	6219,1	5975,1	5938,4
Mal. cerebrovascular	486,1	506,0	420,2	1.790,9	506,2	274,3
Mal. isquèmica del cor	343,9	392,2	349,0	299,9	597,5	363,2
Insuficiència cardíaca	359,3	347,8	557,6	202,1	391,1	240,2
Demència senil	430,1	302,1	330,9	214,0	426,0	421,8
Mal. d'Alzheimer	354,3	412,3	308,9	0,0	490,6	0,0
Mal. hipertensiva	255,2	227,2	222,2	299,9	362,4	0,0

Font: Registre de mortalitat de Barcelona, Agència de Salut Pública de Barcelona

# Salut als districtes 2013

## Nou Barris

C S B Consorci Sanitari de Barcelona



# Salut als districtes 2013

## Nou Barris

Annex III  
Principals resultats

**C S B** Consorci Sanitari  
de Barcelona

 Agència  
de Salut Pública

Servei de Sistemes d'Informació  
Agència de Salut Pública de Barcelona, 2014



## *Presentació*

L'informe de Salut als districtes és una anàlisi de la situació sobre la salut i els seus determinants en cada un dels districtes de la ciutat de Barcelona, en base a registres que mostren les característiques de la població, la salut, els hàbits de salut, i l'ús de serveis de la població del districte.

El present document presenta els resultats detallats dels indicadors en forma de figures i gràfics que mostren l'evolució dels indicadors i la distribució en els barris i les ABS, incloent una comparativa respecte la ciutat.

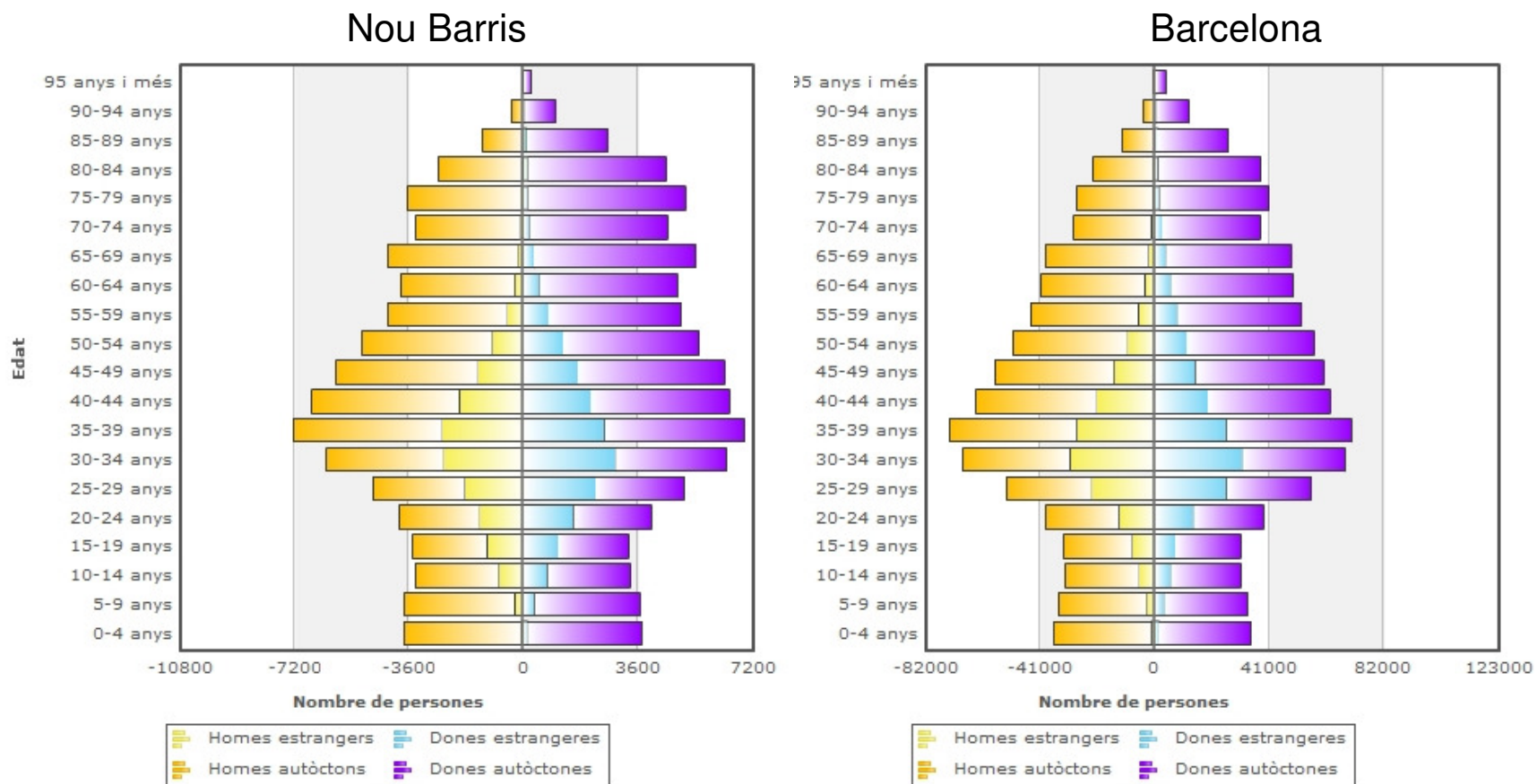
Cal tenir en compte que les dades provinents de les enquestes de salut de Barcelona, així com la informació en les àrees petites, i altres dades poc freqüents tenen una validesa limitada per realitzar inferències al nivell del districte ja que el reduït nombre de casos pot fer fluctuar les estimacions.



# La població

---

## Estructura de la població per edats, 2013



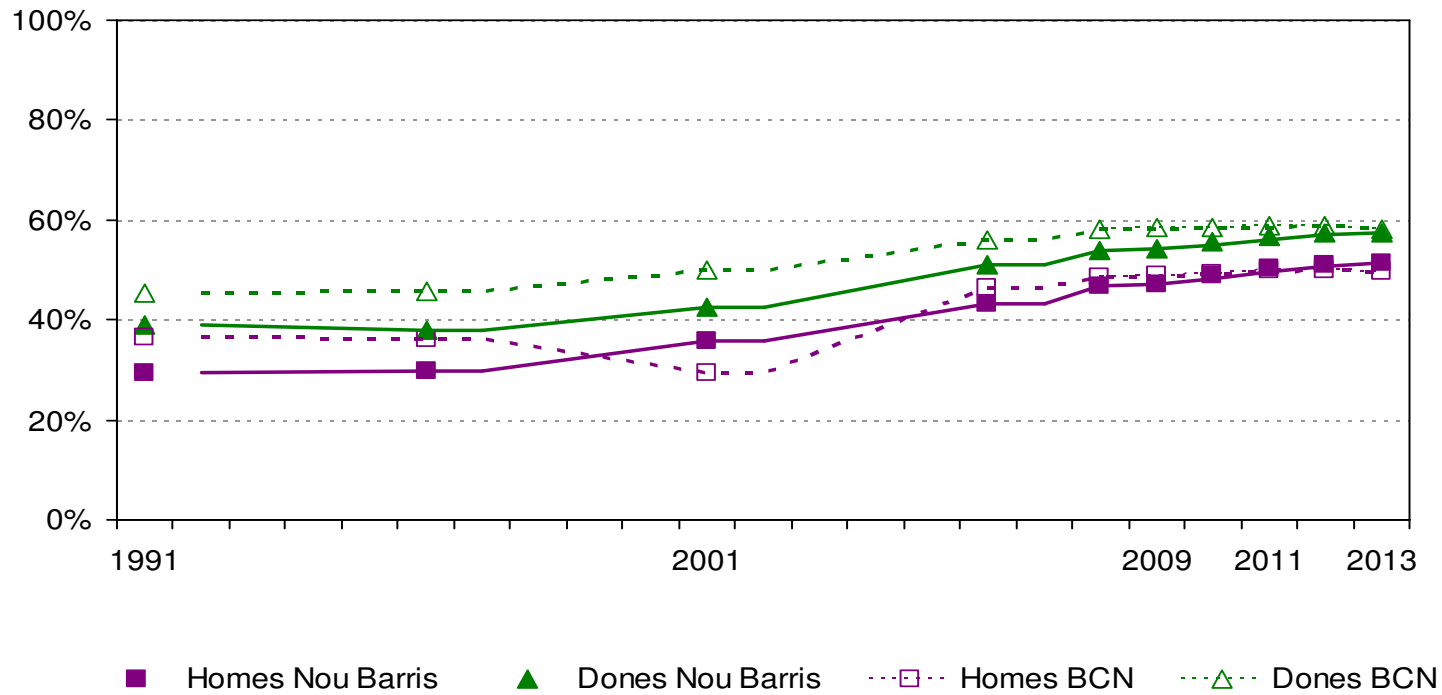
Font: Padró Municipal d'Habitants de Barcelona. Ajuntament de Barcelona.





## Envel·liment de la poblaci3, Nou Barris 1991-2013

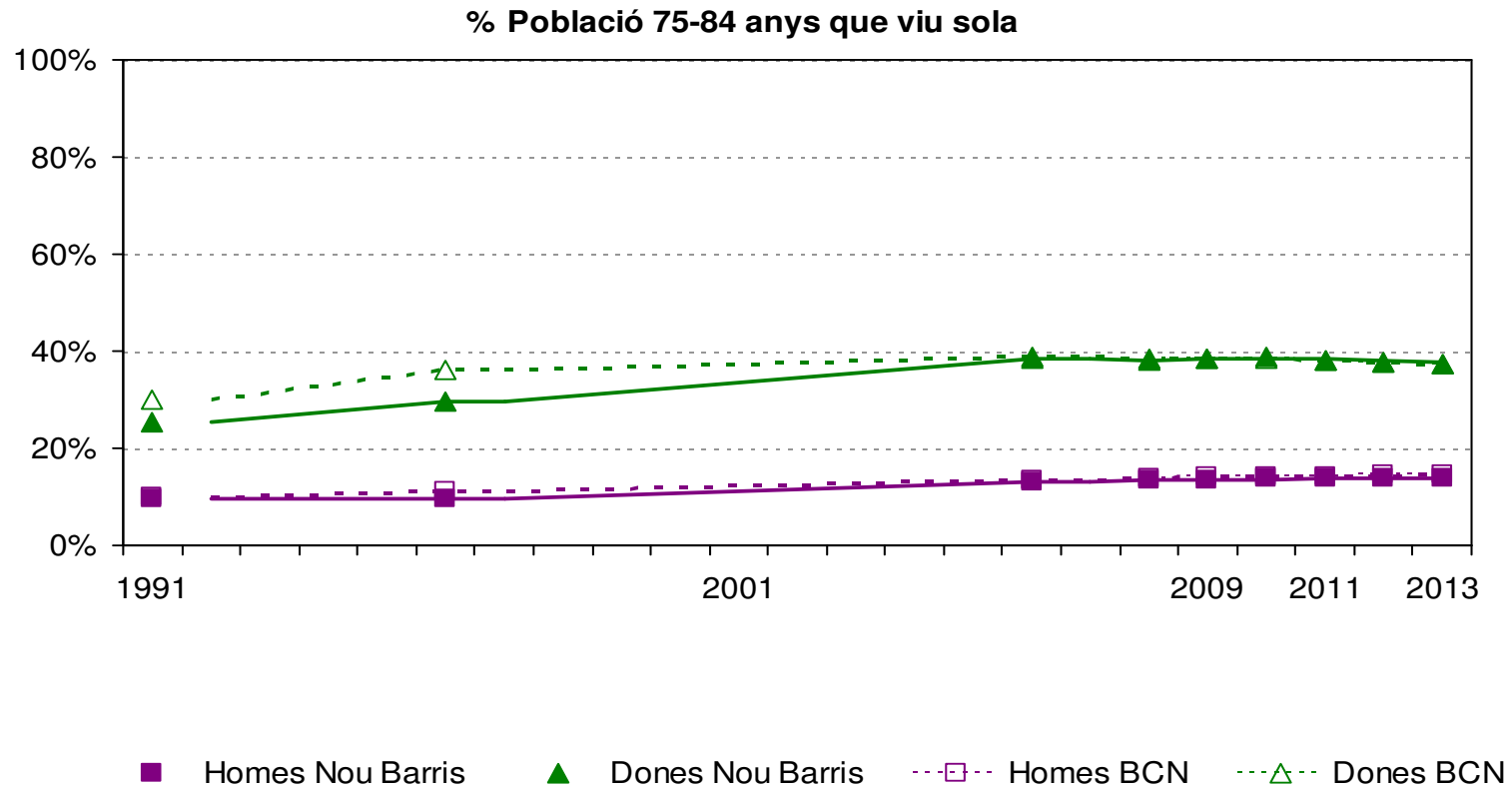
Índex de sobre-envel·liment



Font: Padr3 Municipal d'Habitants de Barcelona. Ajuntament de Barcelona.



## Població gran que viu sola, Nou Barris 1991-2013

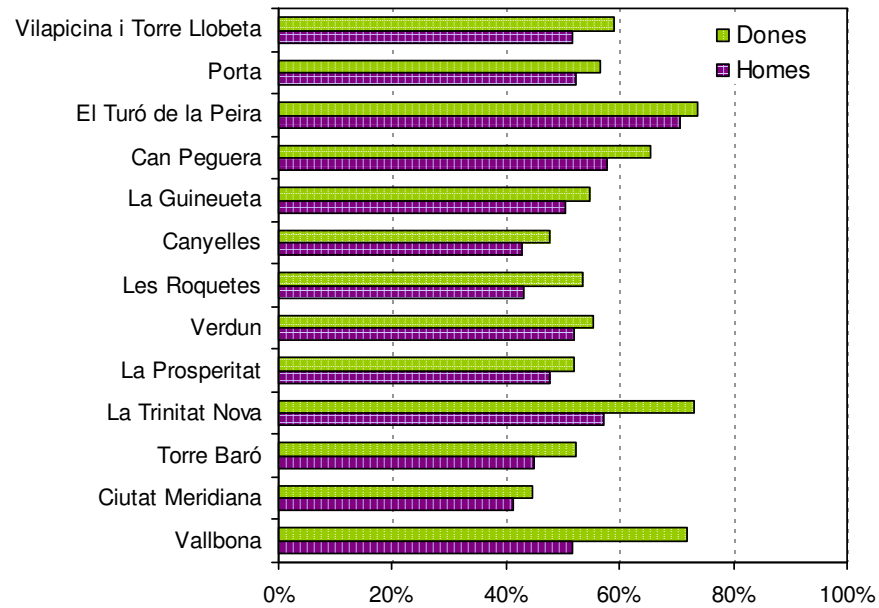


Font: Padró Municipal d'Habitants de Barcelona. Ajuntament de Barcelona.

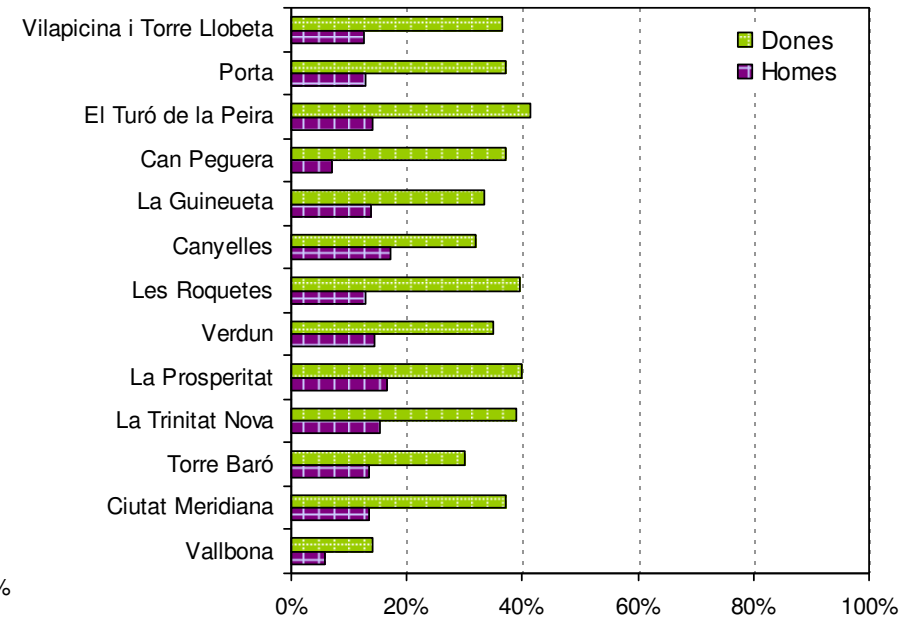


## Població gran als barris, Nou Barris 2013

### Índex de sobre-envelliment



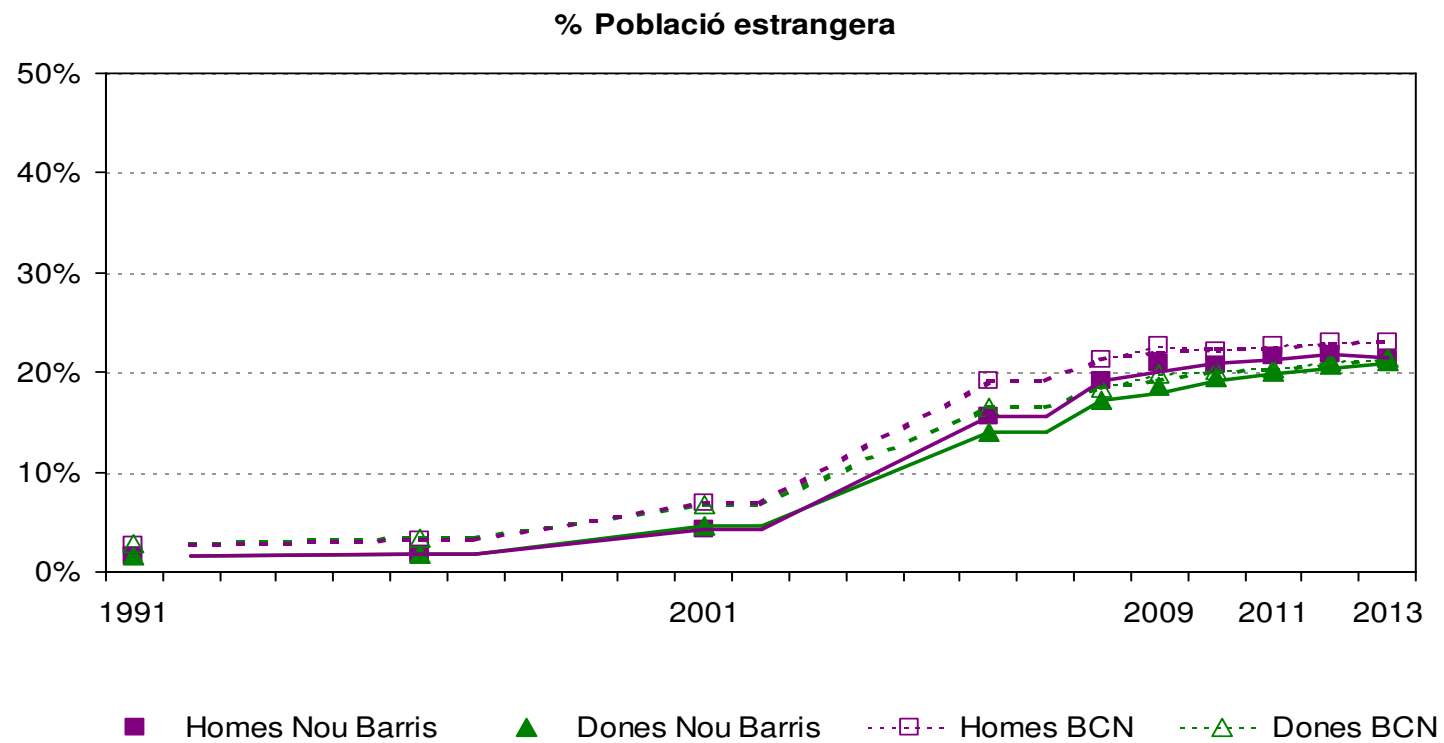
### % Població 75-84 anys que viu sola



Font: Padró Municipal d'Habitants de Barcelona. Ajuntament de Barcelona.



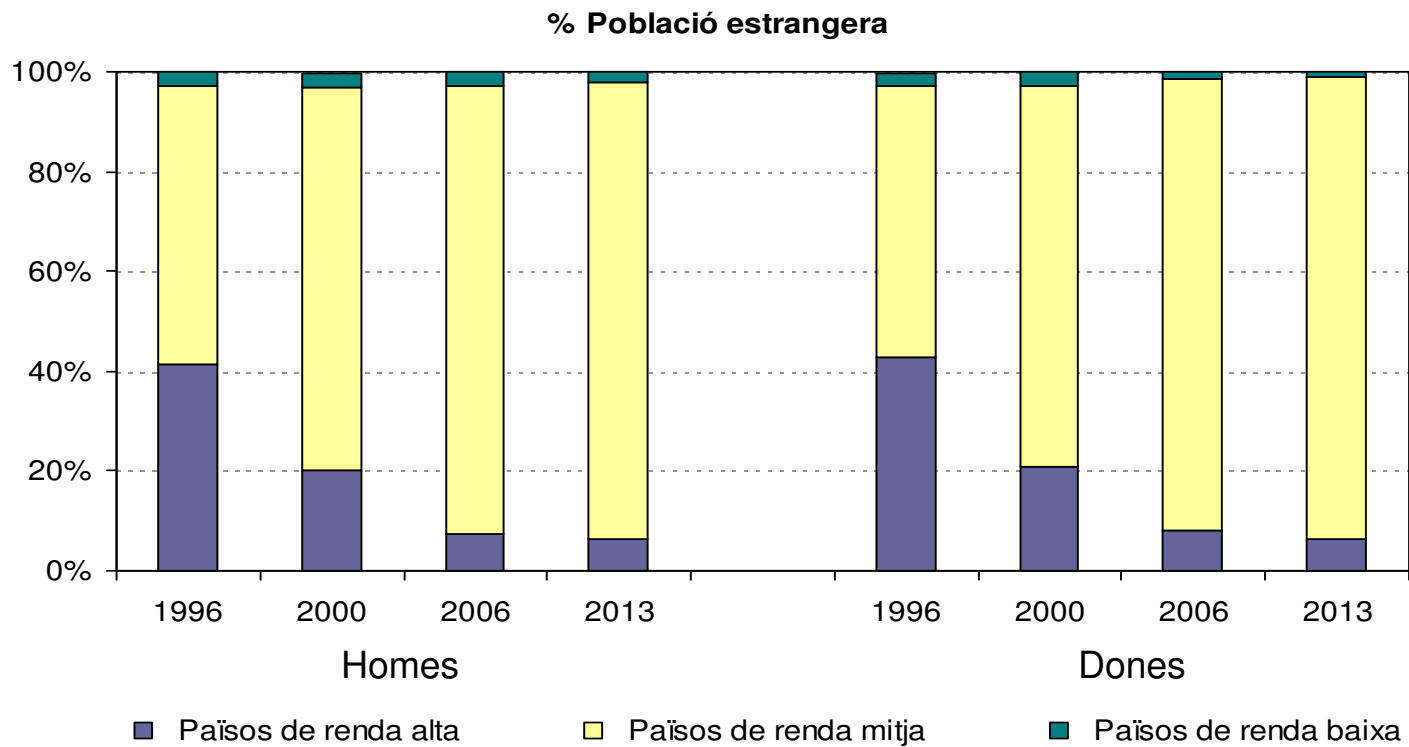
## Població estrangera, Nou Barris 1991-2013



Font: Padró Municipal d'Habitants de Barcelona. Ajuntament de Barcelona.



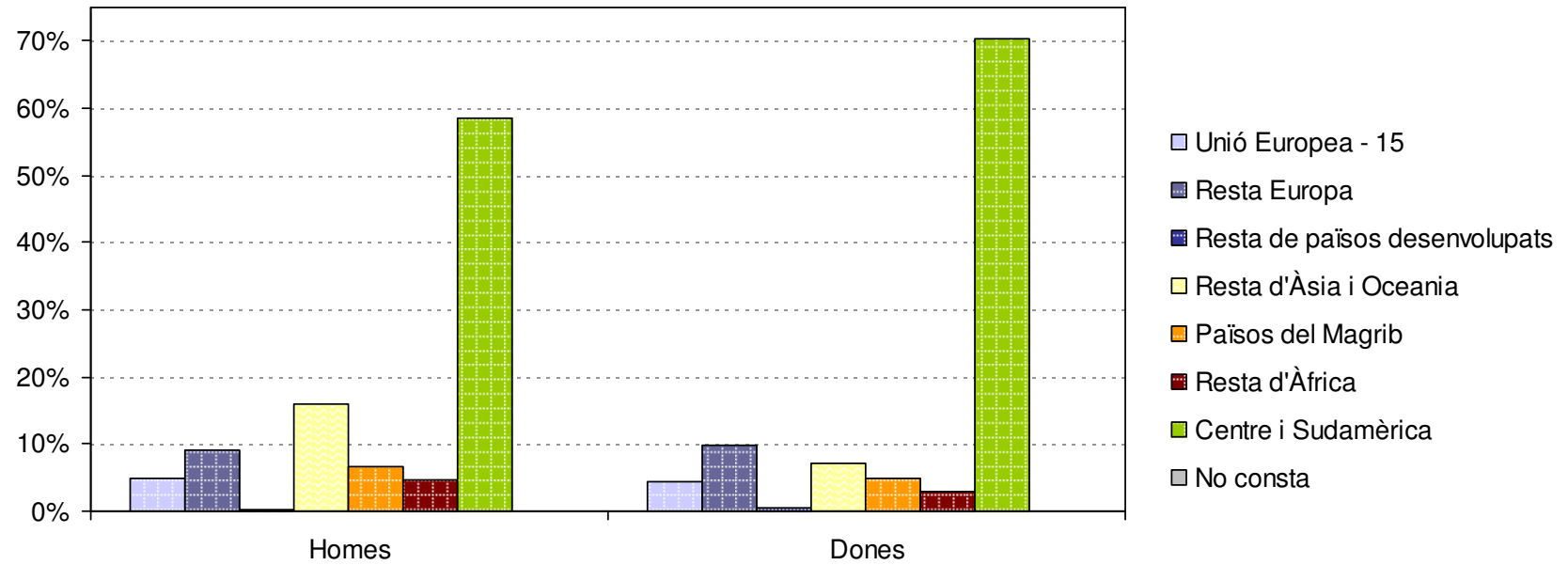
## Població estrangera, Nou Barris 1996-2013



Font: Padró Municipal d'Habitants de Barcelona. Ajuntament de Barcelona.

## Població estrangera, Nou Barris 2013

Distribució segons el país d'origen

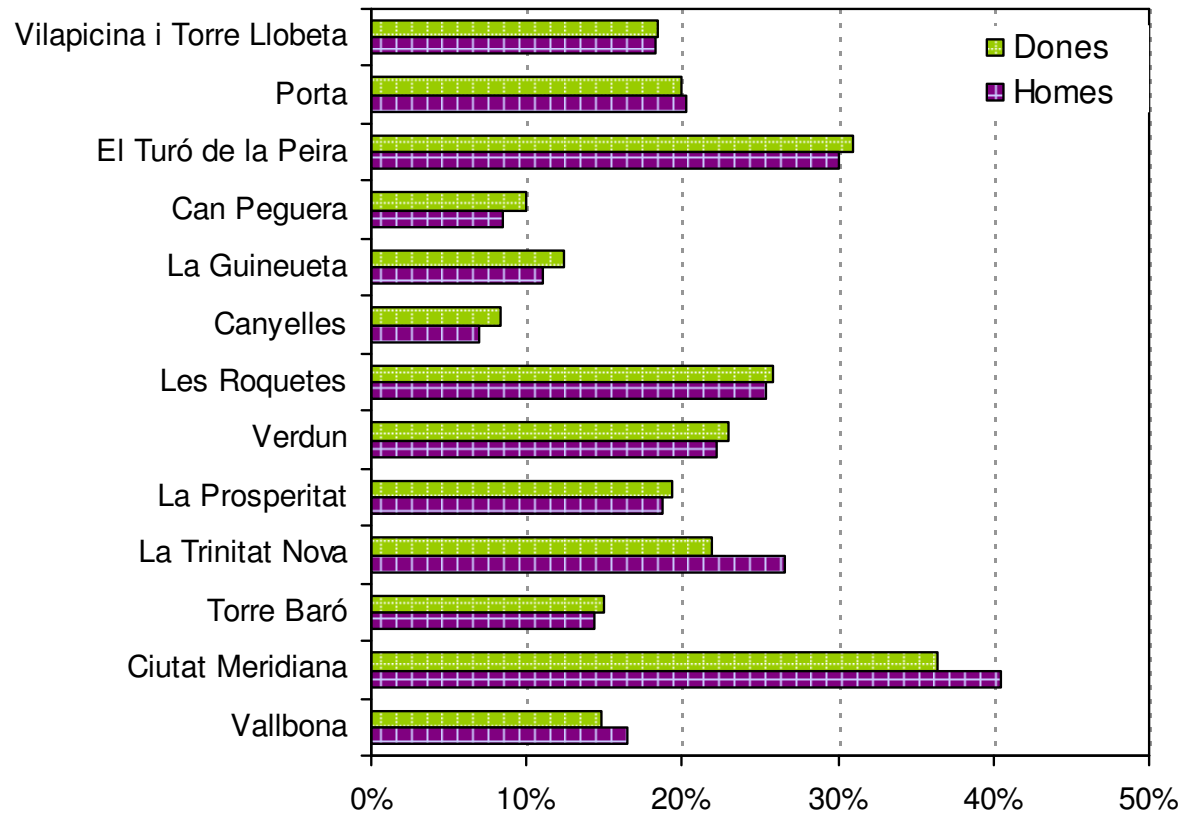


Font: Padró Municipal d'Habitants de Barcelona. Ajuntament de Barcelona.



## Població estrangera, Nou Barris 2013

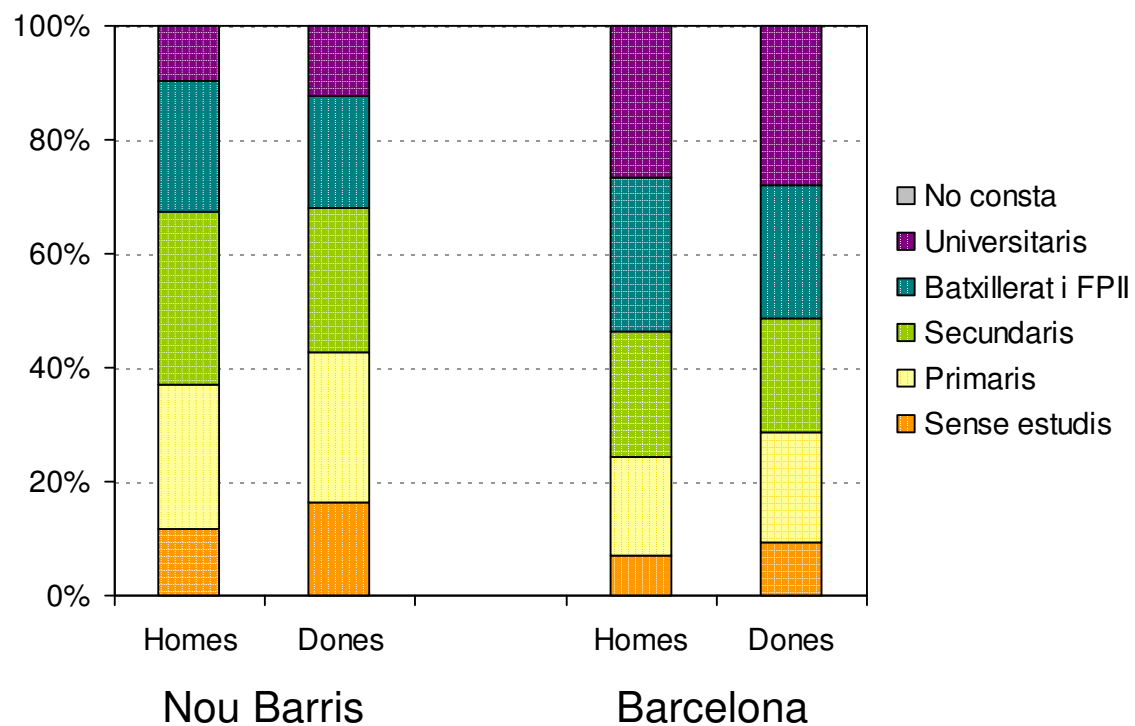
### % Població estrangera



Font: Padró Municipal d'Habitants de Barcelona. Ajuntament de Barcelona.

## Nivell d'estudis de la població, Nou Barris 2013

Distribució del nivell d'estudis

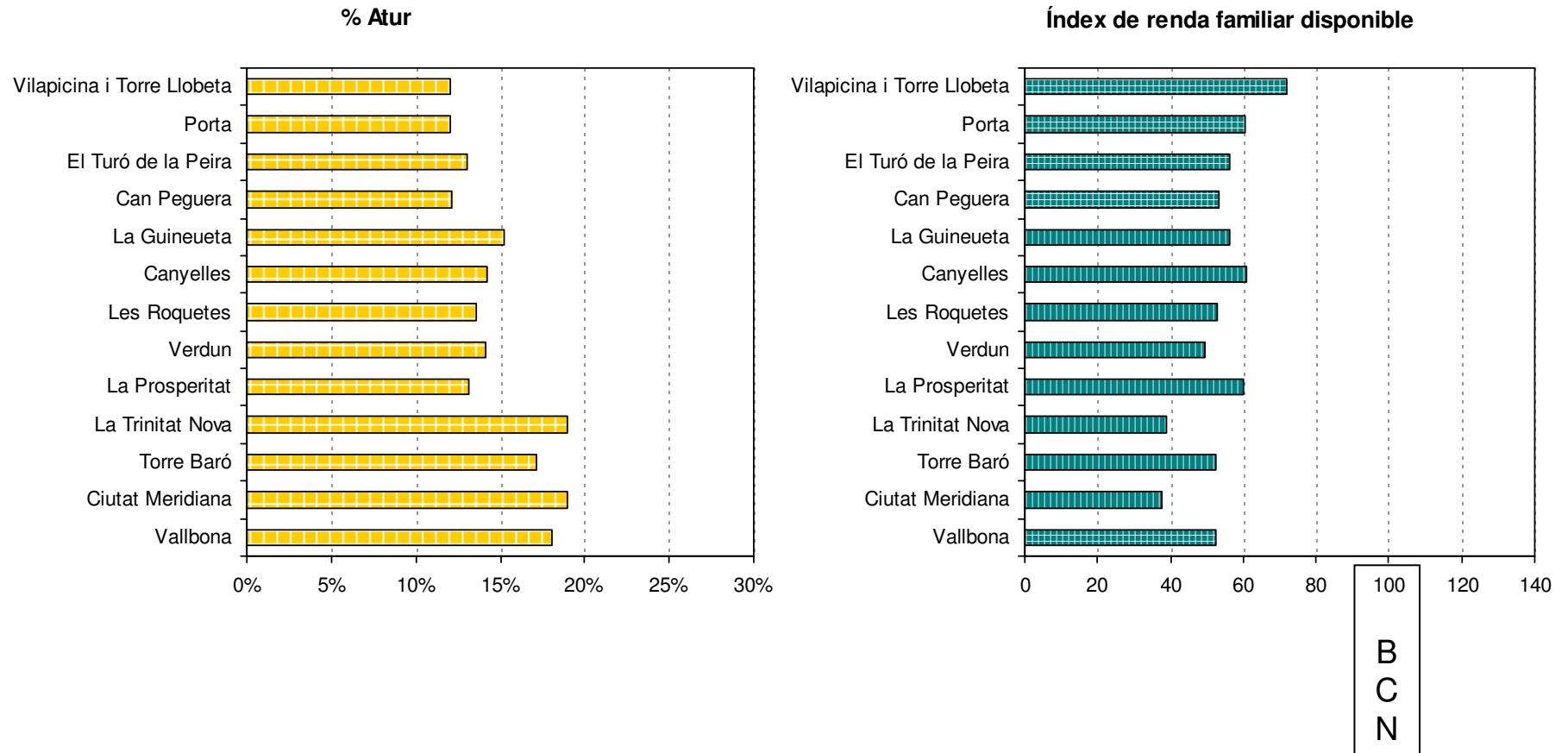


Font: Padró Municipal d'Habitants de Barcelona. Ajuntament de Barcelona.





## Nivell socioeconòmic als barris, Nou Barris 2013



Font: Padró Municipal d'Habitants de Barcelona. Ajuntament de Barcelona.

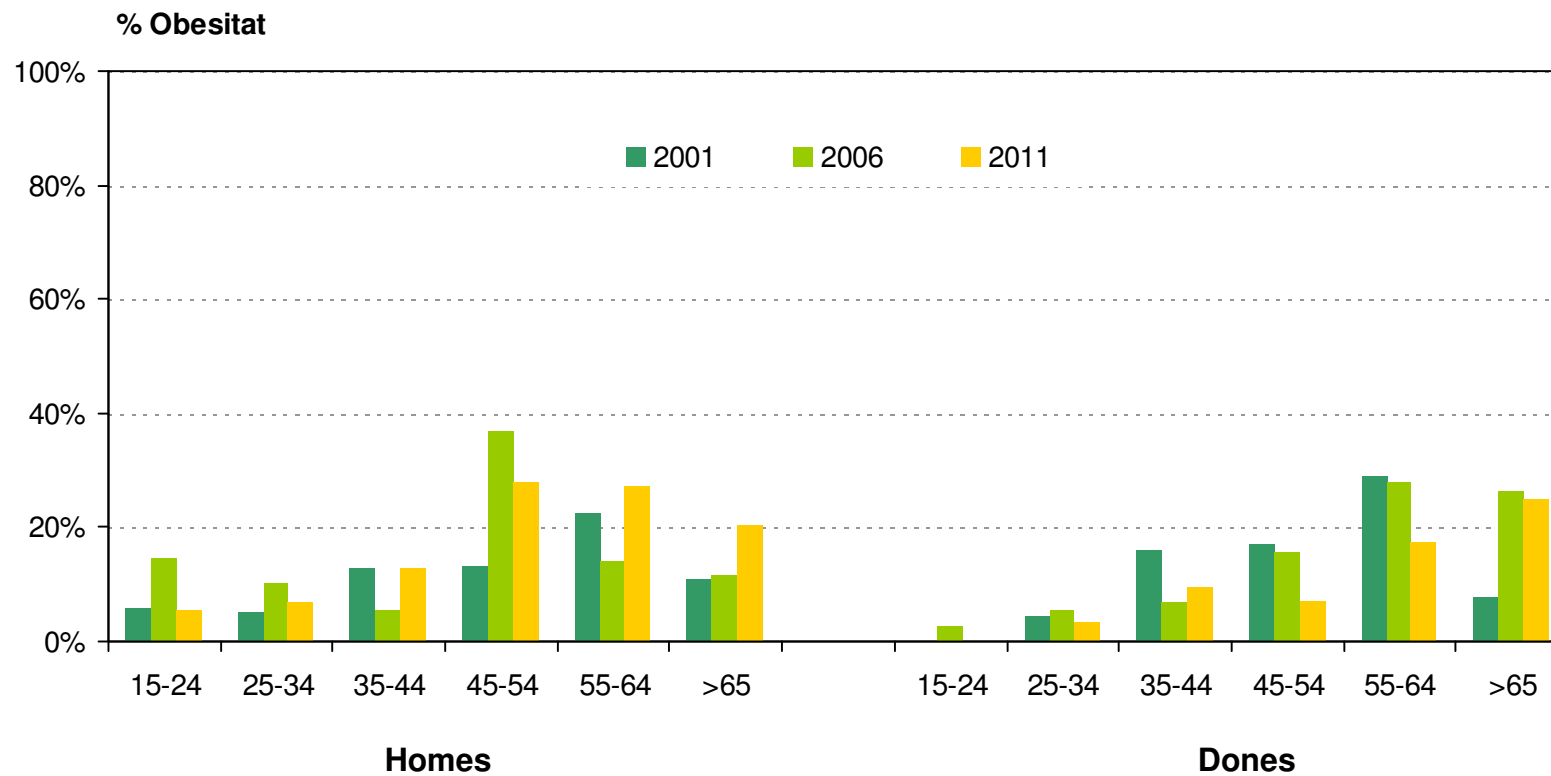


# Els hàbits de salut

---



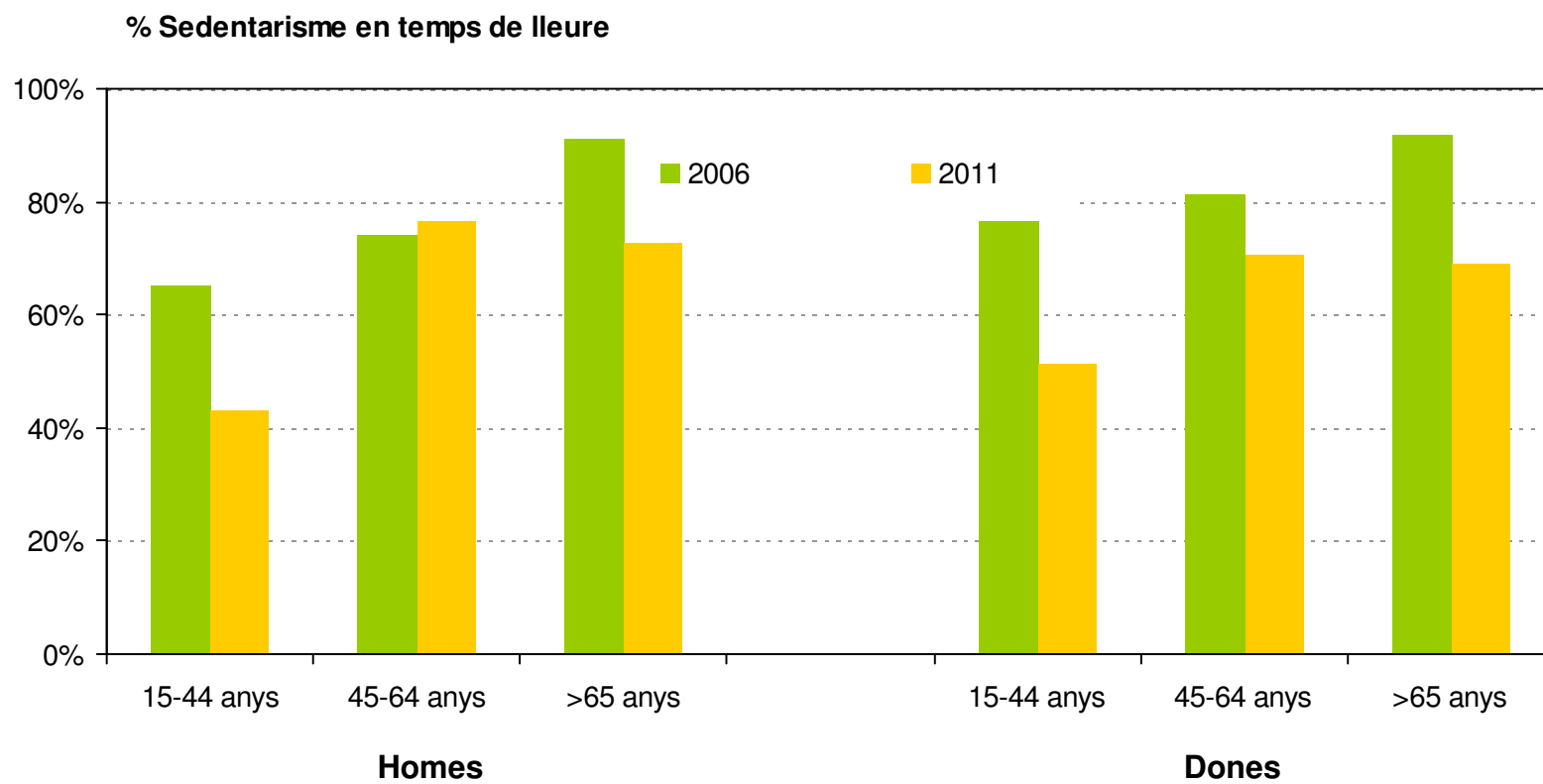
## Obesitat, Nou Barris 2001-2011



Font: Enquesta de Salut de Barcelona. Agència de Salut Pública de Barcelona.



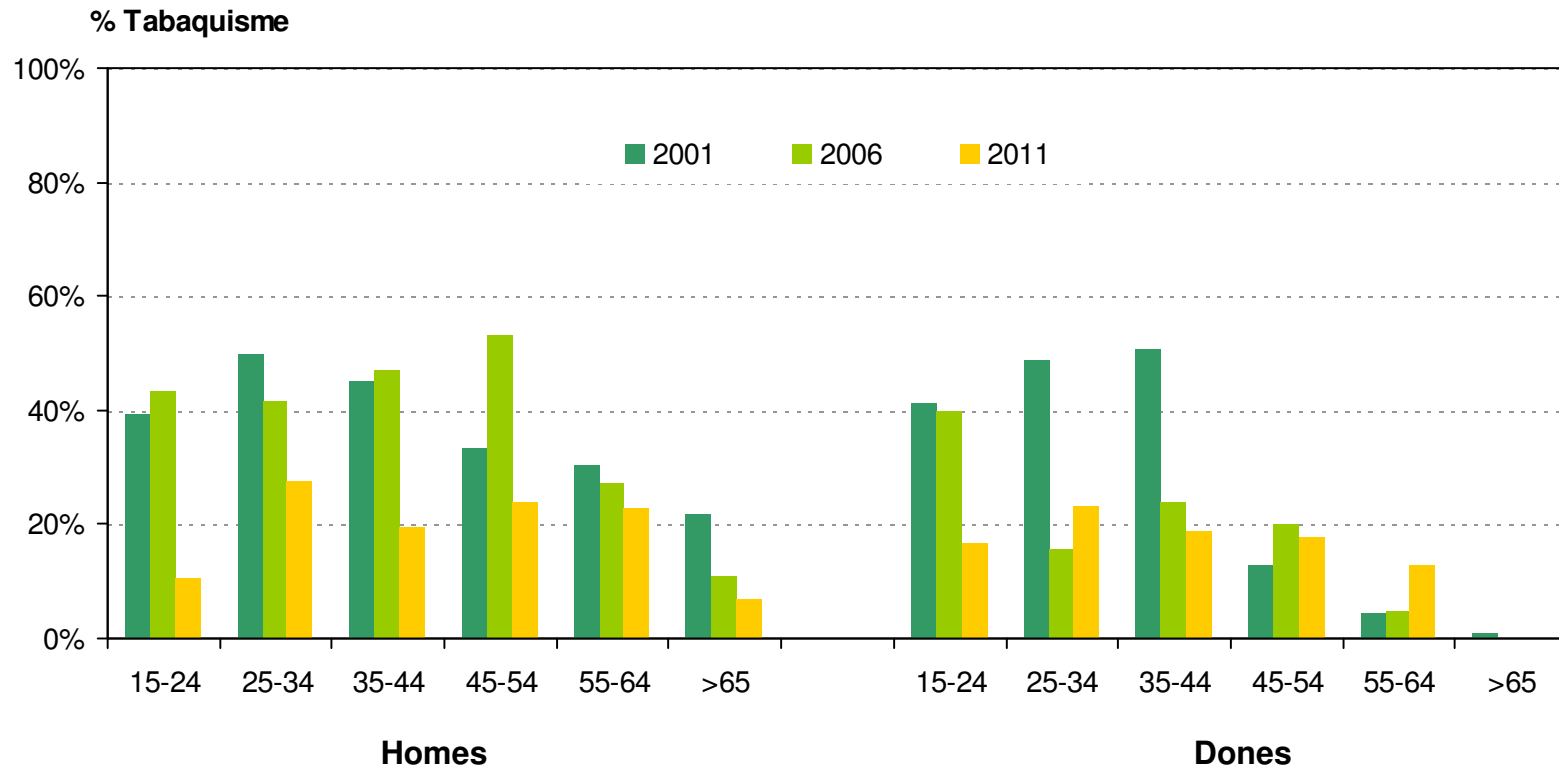
## Sedentarisme, Nou Barris 2006-2011



Font: Enquesta de Salut de Barcelona. Agència de Salut Pública de Barcelona.

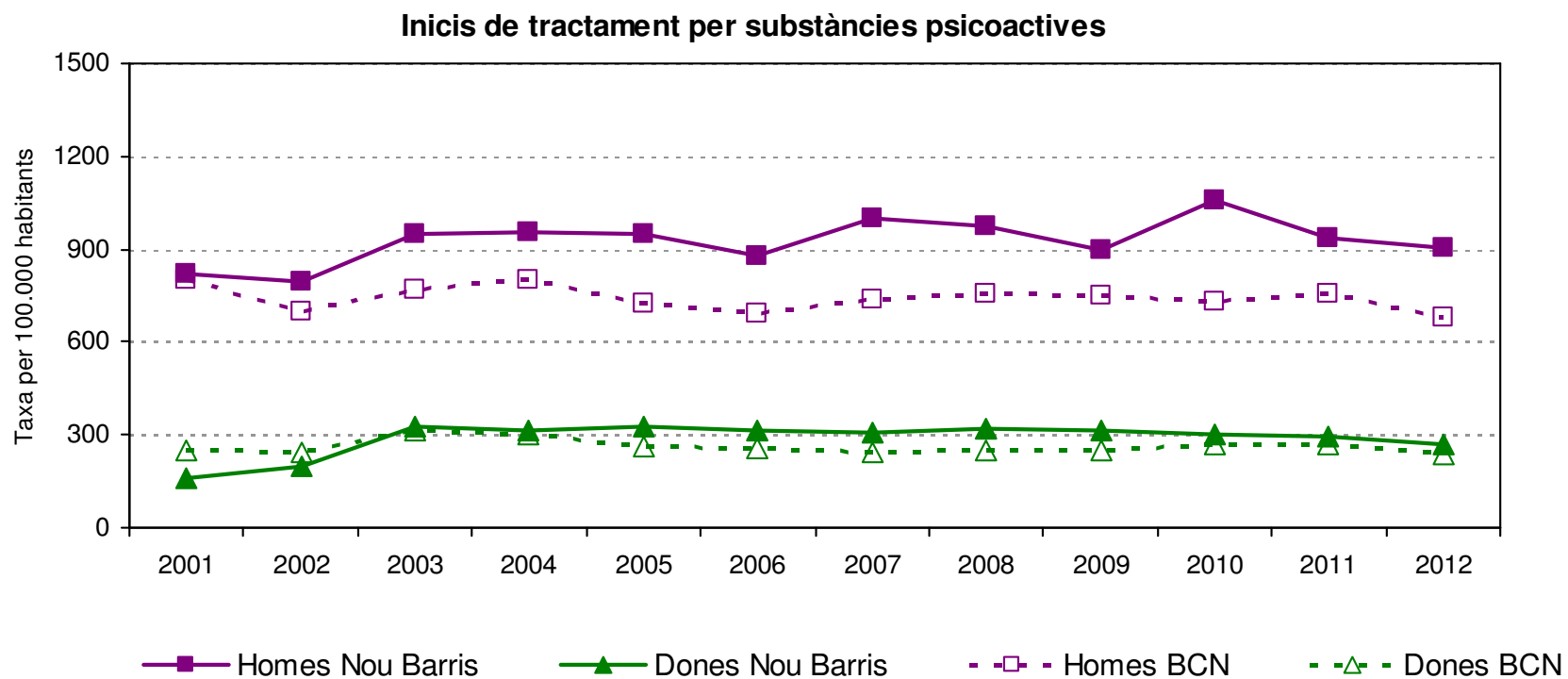


## Tabaquisme, Nou Barris 2001-2011



Font: Enquesta de Salut de Barcelona. Agència de Salut Pública de Barcelona.

## Inicis de tractament per consum, Nou Barris 2001-2013



Font: Sistema d'Informació de Drogodependències. Agència de Salut Pública de Barcelona.

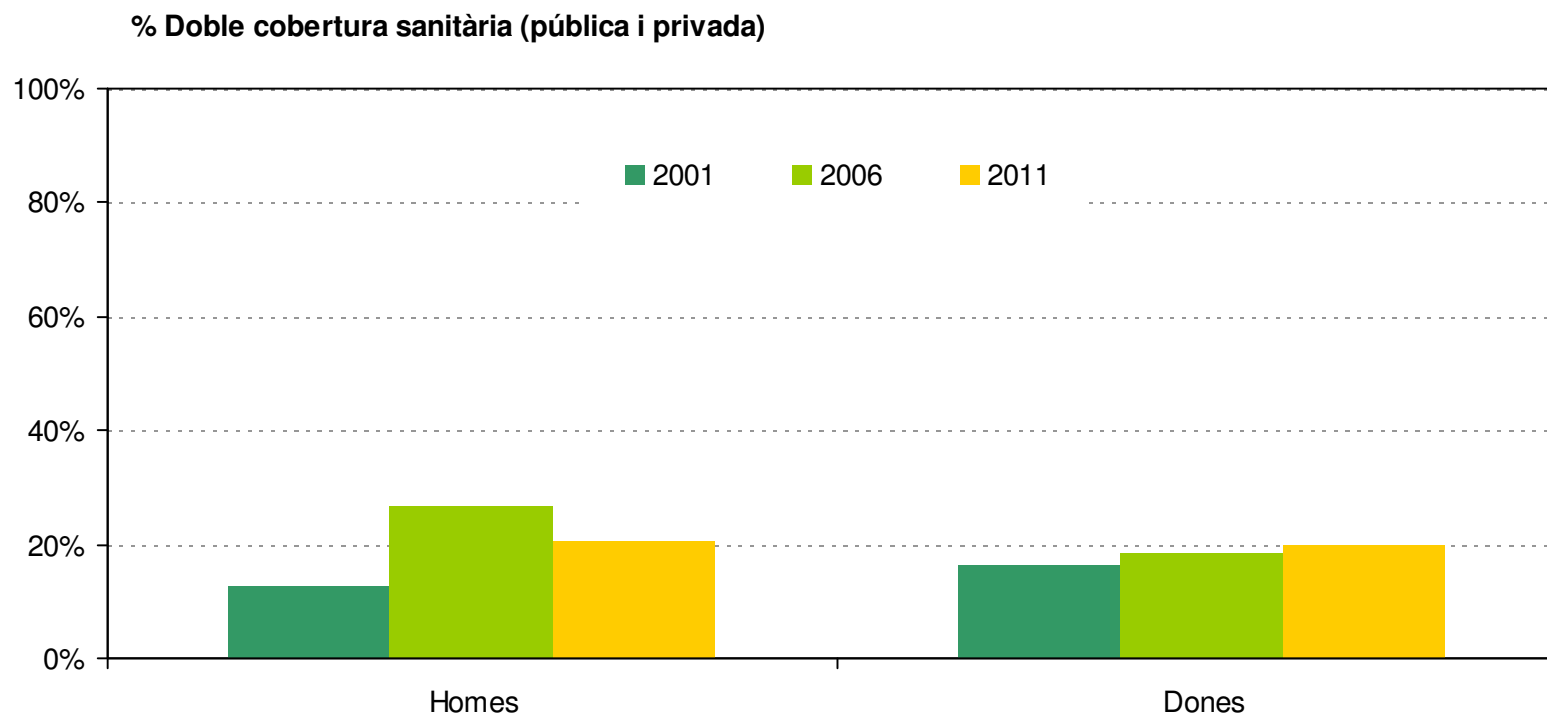


# L'ús de serveis de salut i pràctiques preventives

---



## Cobertura sanitària, Nou Barris 2001-2011

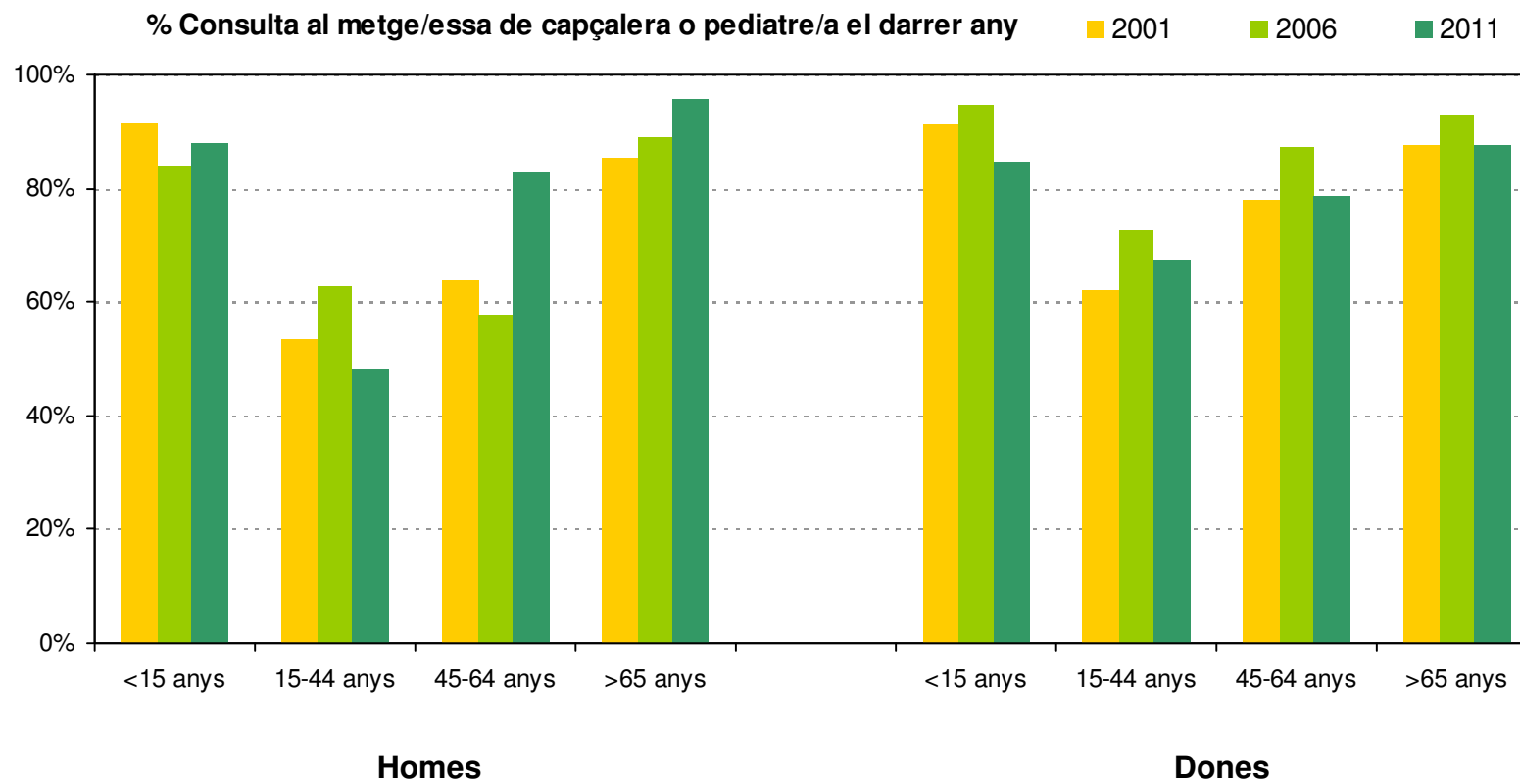


Font: Enquesta de Salut de Barcelona. Agència de Salut Pública de Barcelona.





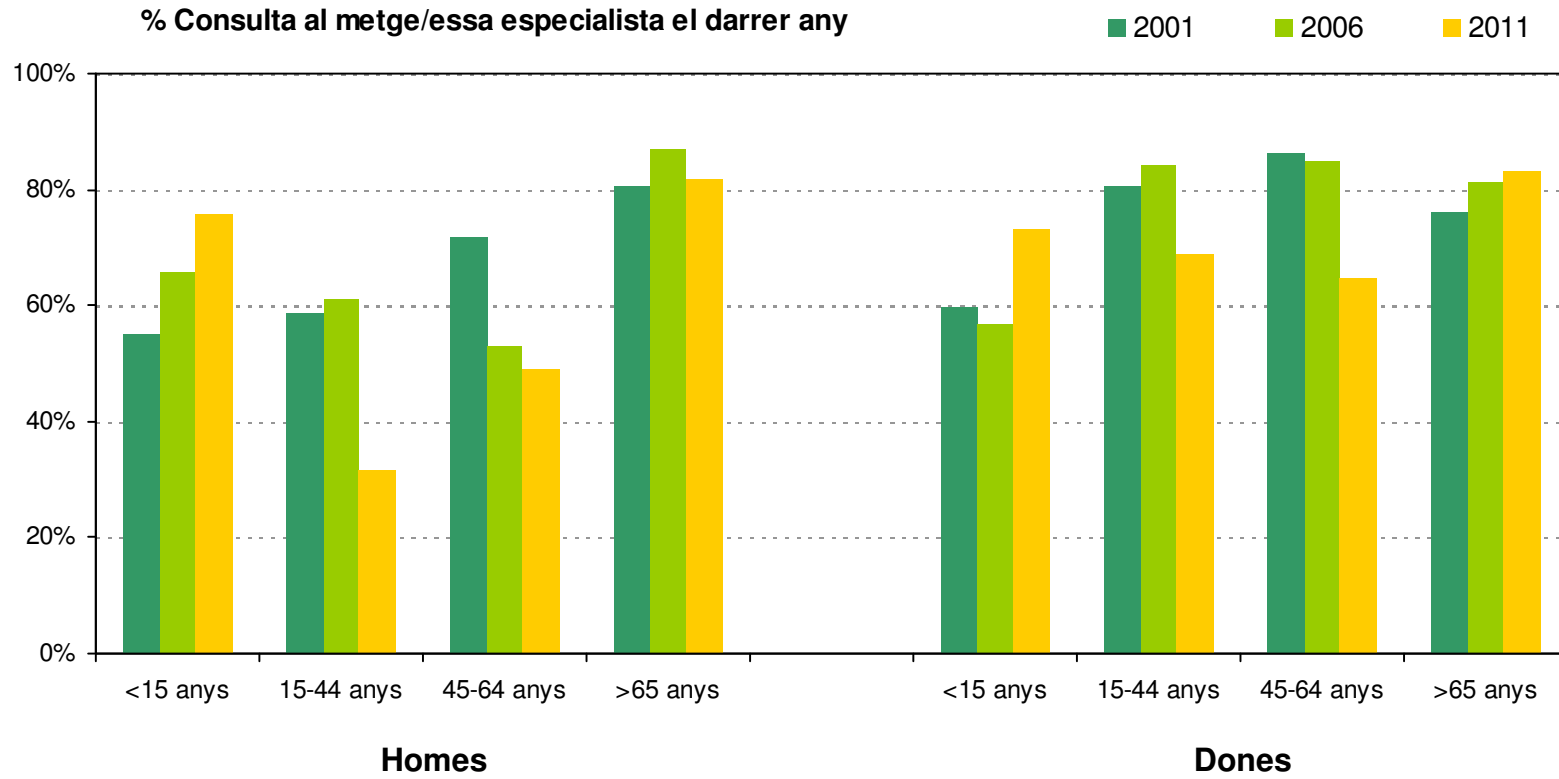
## Consultes d'atenció primària, Nou Barris 2001-2011



Font: Enquesta de Salut de Barcelona. Agència de Salut Pública de Barcelona.



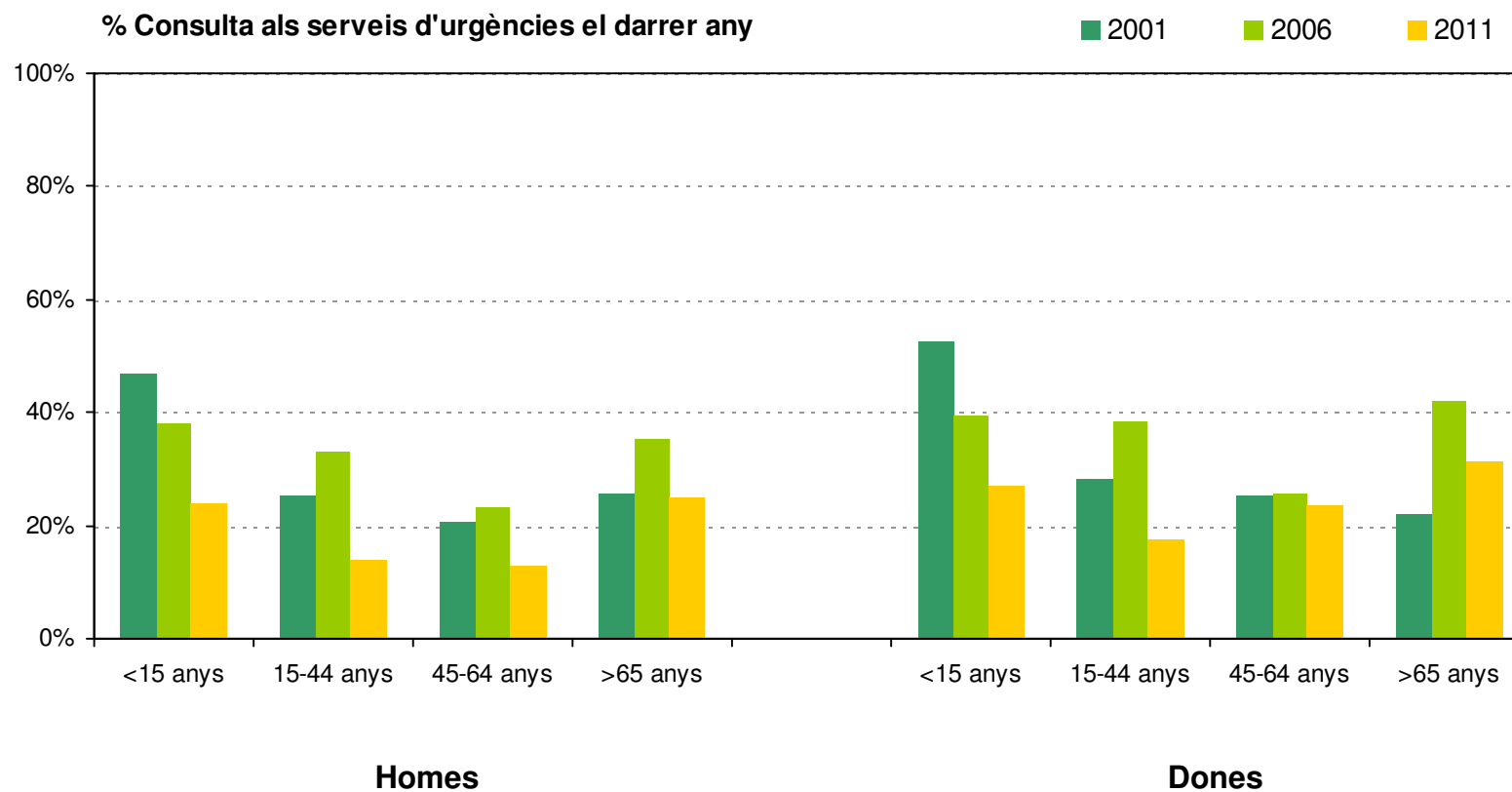
## Consultes a l'atenció especialitzada, Nou Barris 2001-2011



Font: Enquesta de Salut de Barcelona. Agència de Salut Pública de Barcelona.



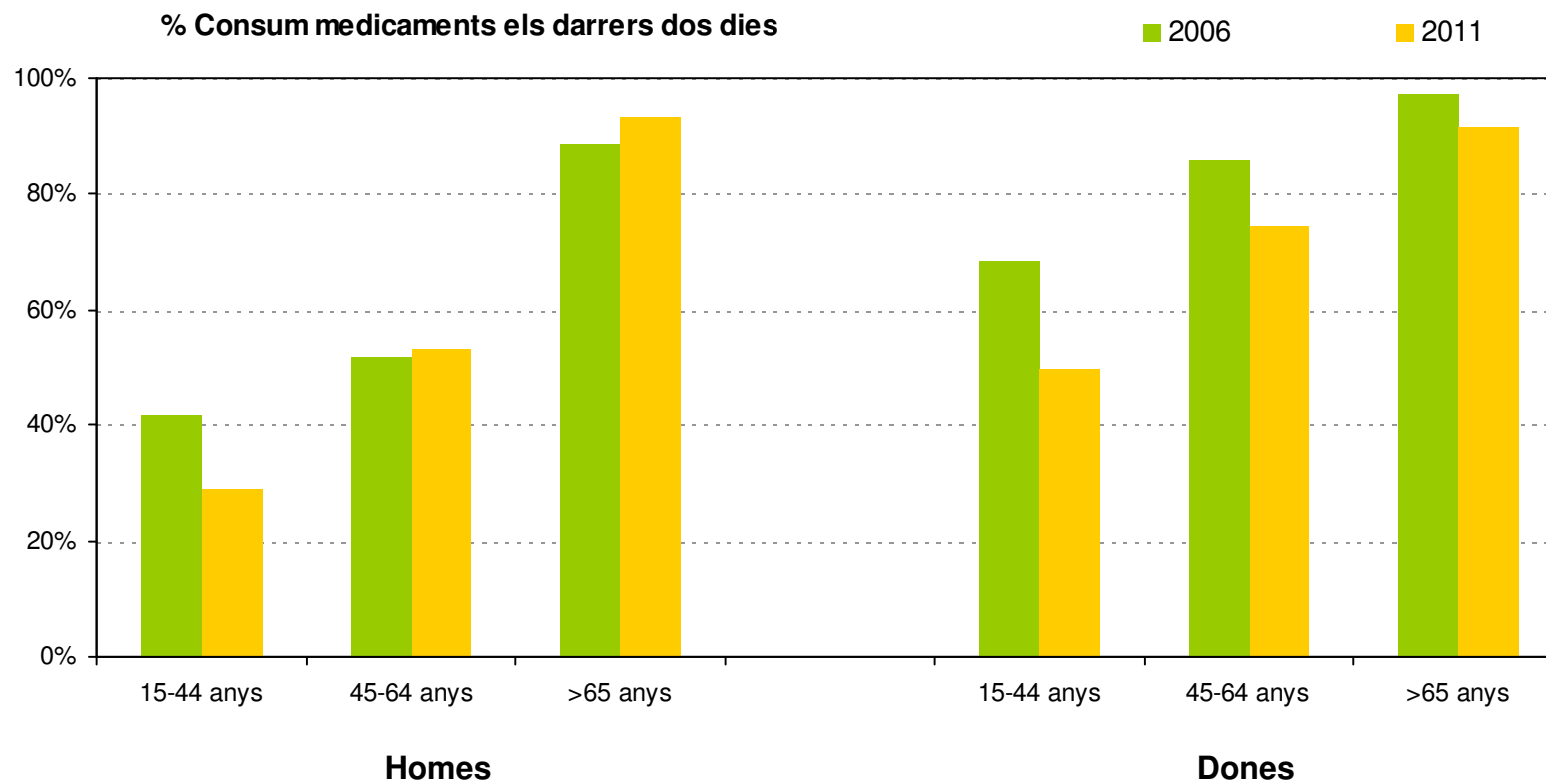
## Consultes a serveis d'urgències, Nou Barris 2001-2011



Font: Enquesta de Salut de Barcelona. Agència de Salut Pública de Barcelona.



## Consum medicaments, Nou Barris 2006-2011

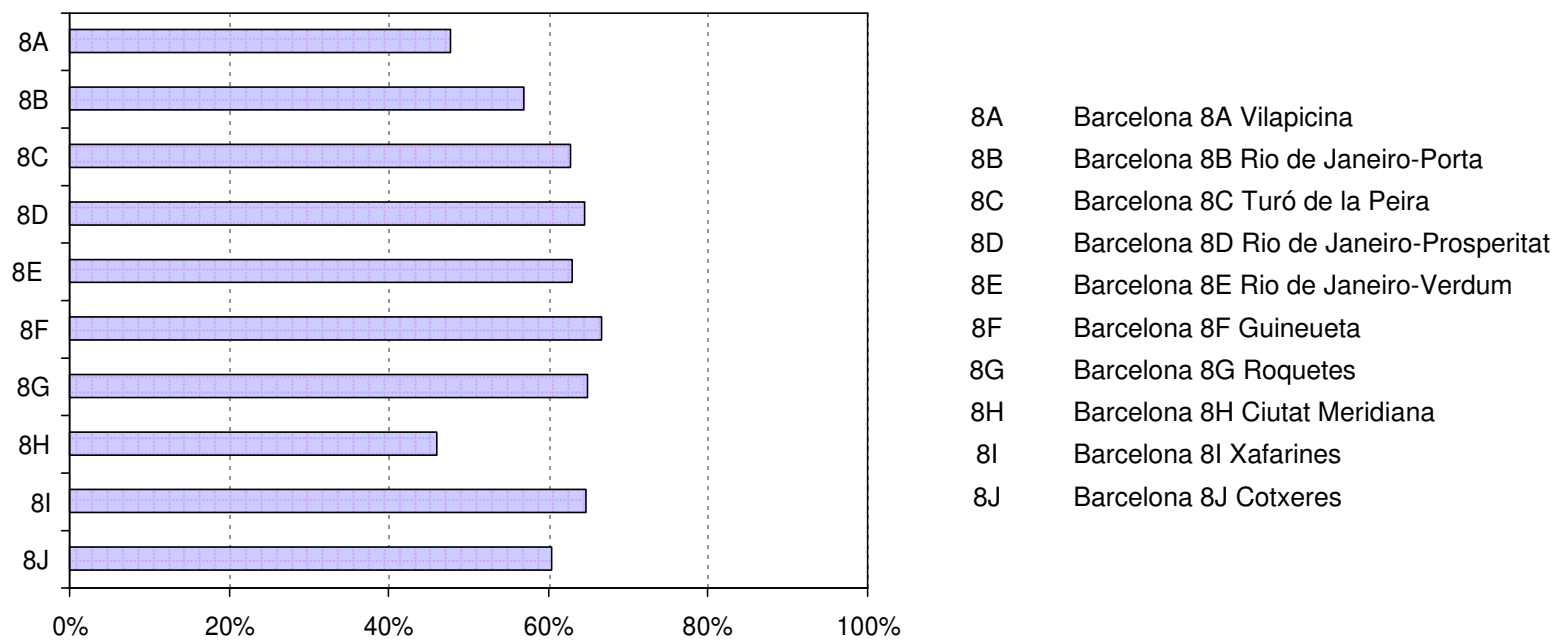


Font: Enquesta de Salut de Barcelona. Agència de Salut Pública de Barcelona.



## Participació al PDPCM, Nou Barris 2011 (5<sup>a</sup> ronda)

% Participació al Programa de cribatge de càncer de mama



Font: Oficina Tècnica de Detecció Precoç del Càncer de Mama. Agència de Salut Pública de Barcelona.

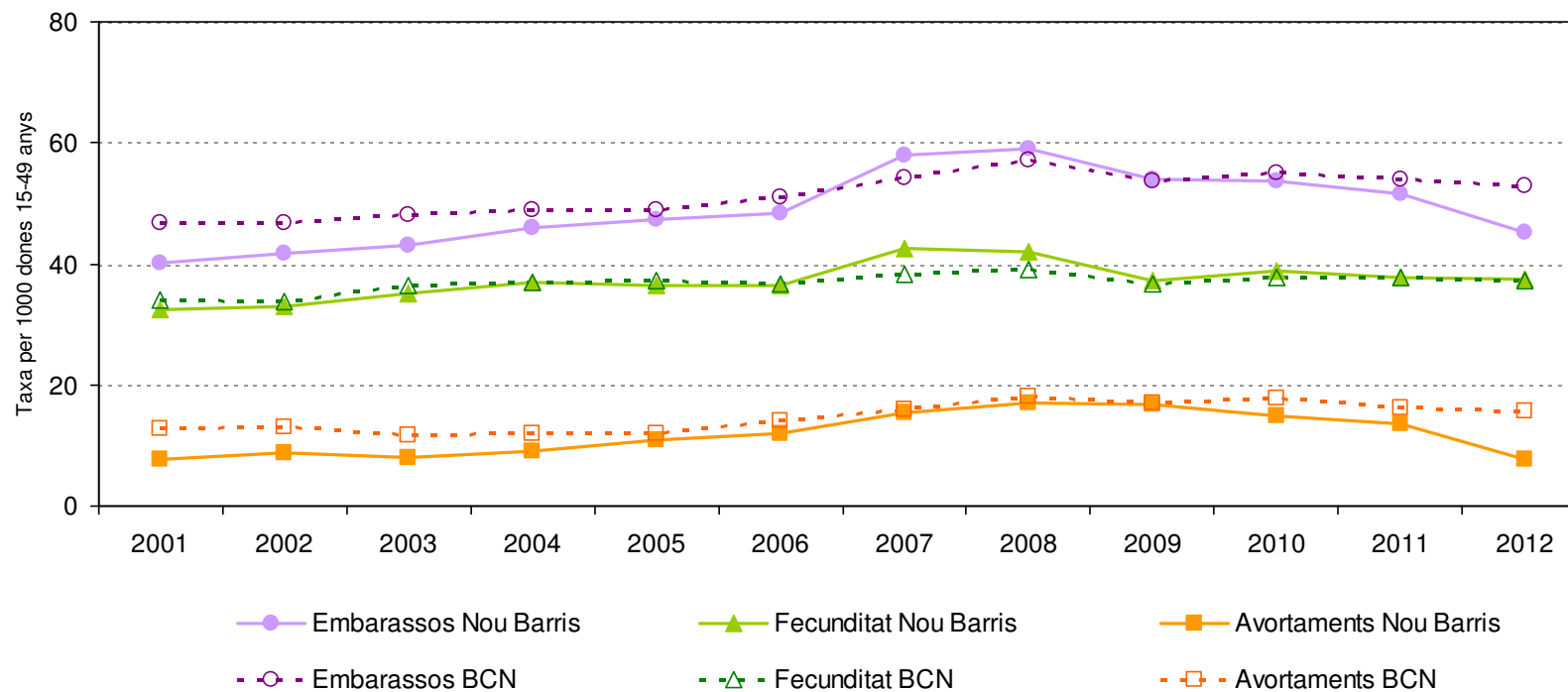


# La salut sexual i reproductiva

---

## Salut sexual i reproductiva, Nou Barris 2001-2012

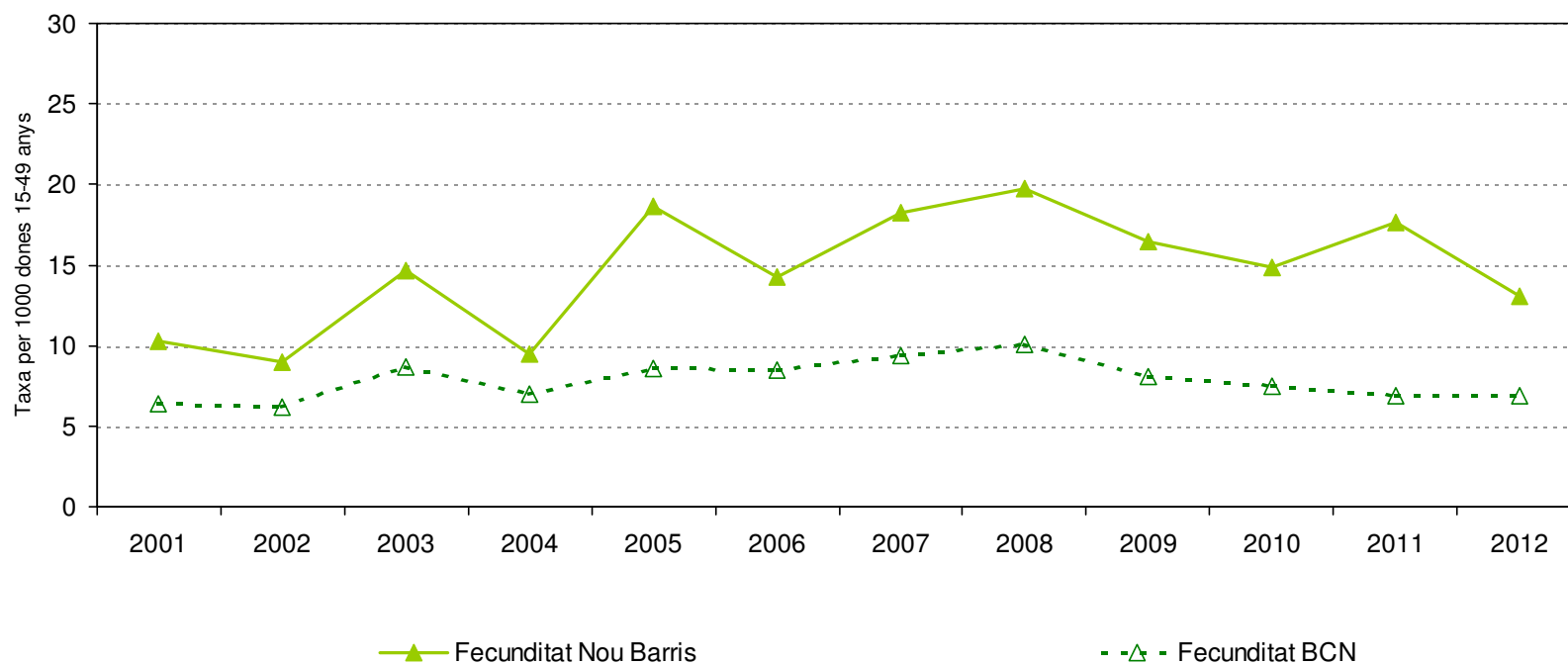
### Salut reproductiva en dones de 15-49 anys



Font: Registre de Natalitat i d'Interrupcions Voluntàries de l'Embaràs. Agència de Salut Pública de Barcelona i Departament de Salut de Catalunya.

## Fecunditat en dones joves de 15 a 19 anys, Nou Barris 2001-2012

Salut reproductiva en dones joves de 15-19 anys



Font: Registre de Natalitat i d'Interrupcions Voluntàries de l'Embaràs. Agència de Salut Pública de Barcelona i Departament de Salut de Catalunya.



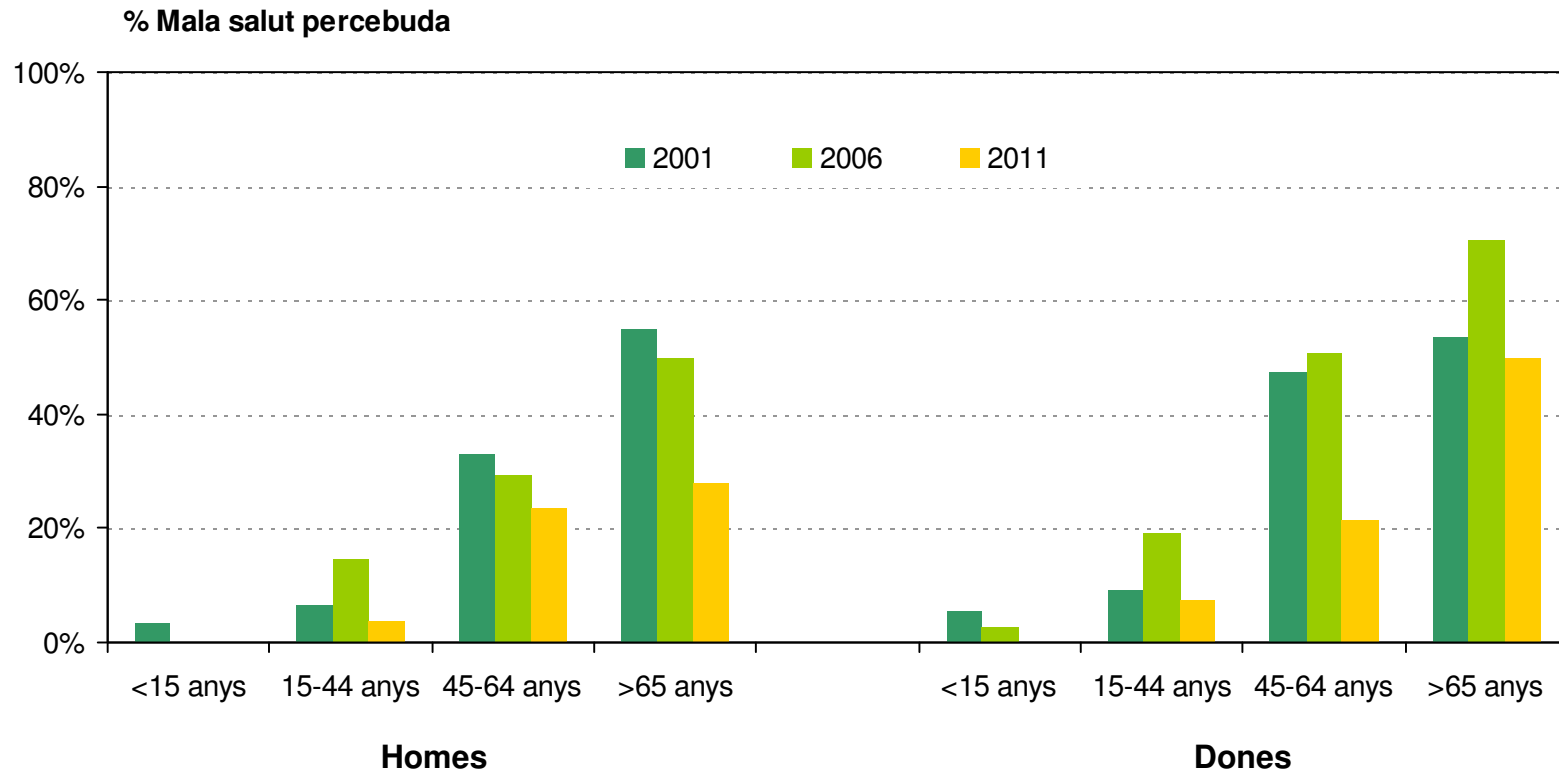


# La salut percebuda

---



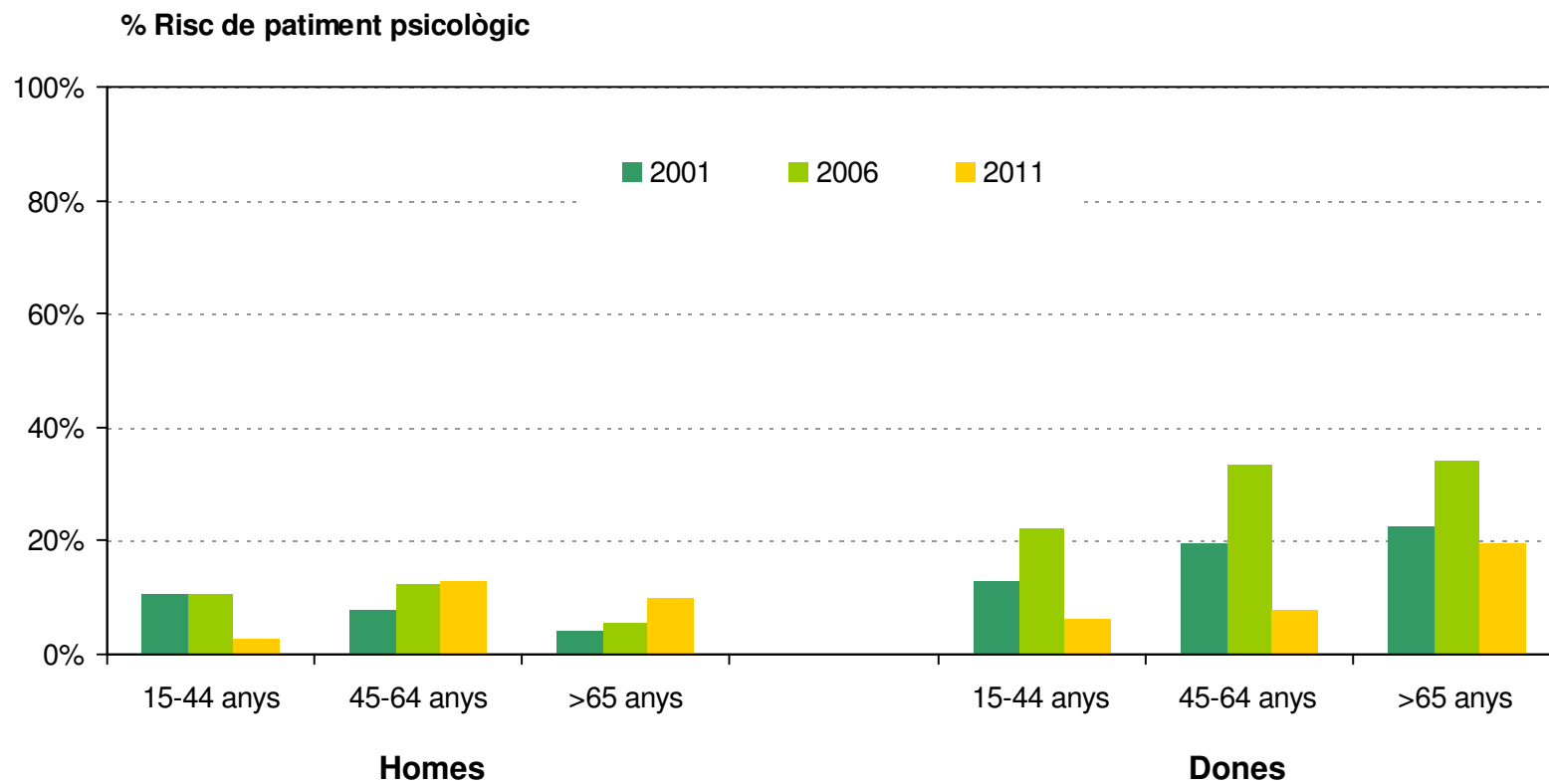
## Salut percebuda, Nou Barris 2001-2011



Font: Enquesta de Salut de Barcelona. Agència de Salut Pública de Barcelona.



## Salut mental, Nou Barris 2001-2011



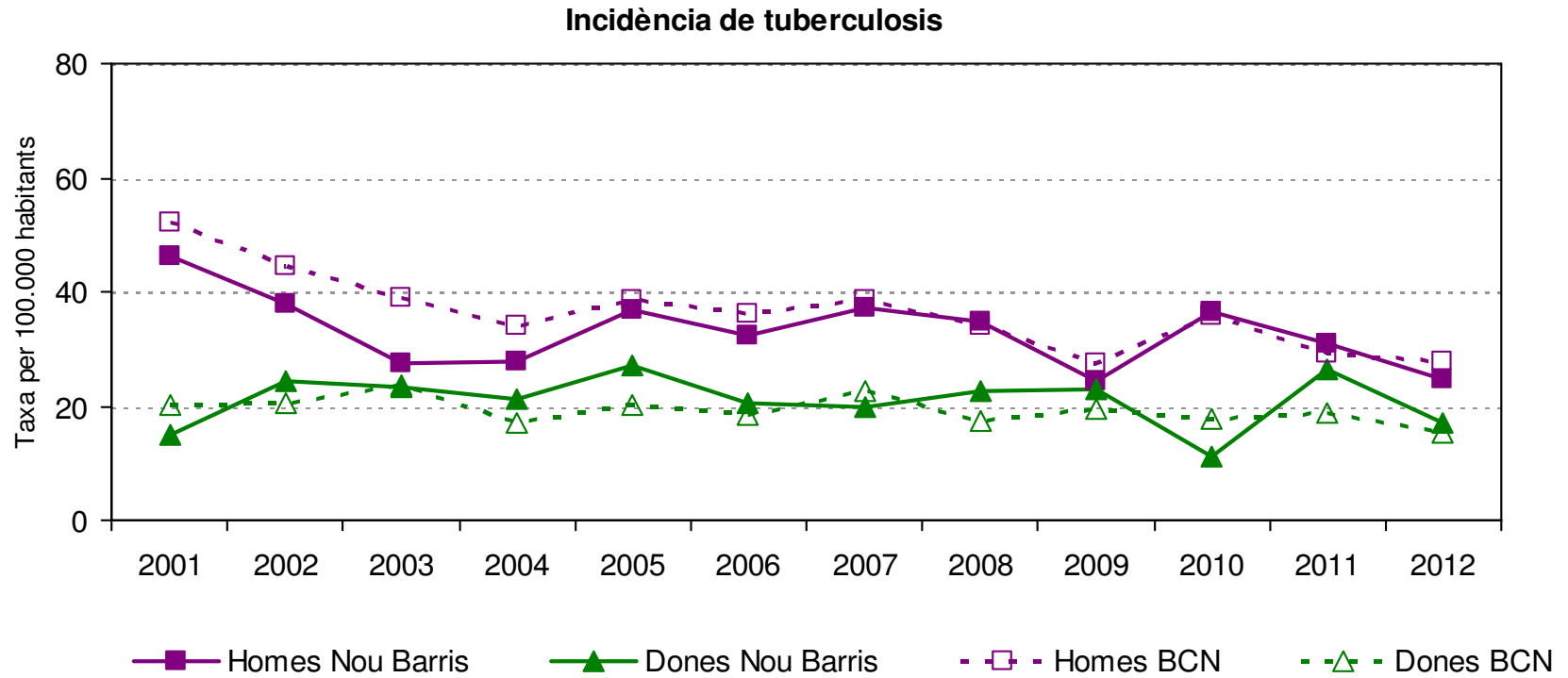
Font: Enquesta de Salut de Barcelona. Agència de Salut Pública de Barcelona.



# Les maladies transmissibles

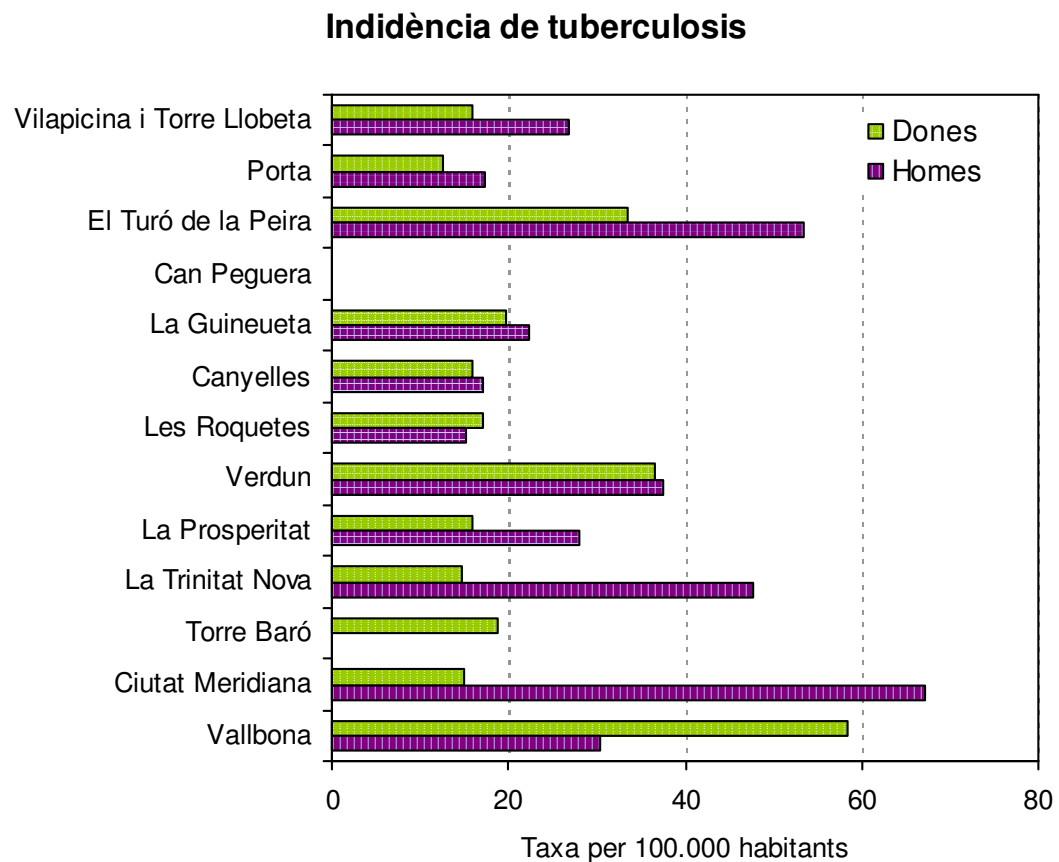
---

## Incidència de tuberculosi, Nou Barris 2001-2012



Font: Registre de Malalties de Declaració Obligatòria. Agència de Salut Pública de Barcelona.

## Incidència de tuberculosi als barris, Nou Barris 2008-2012



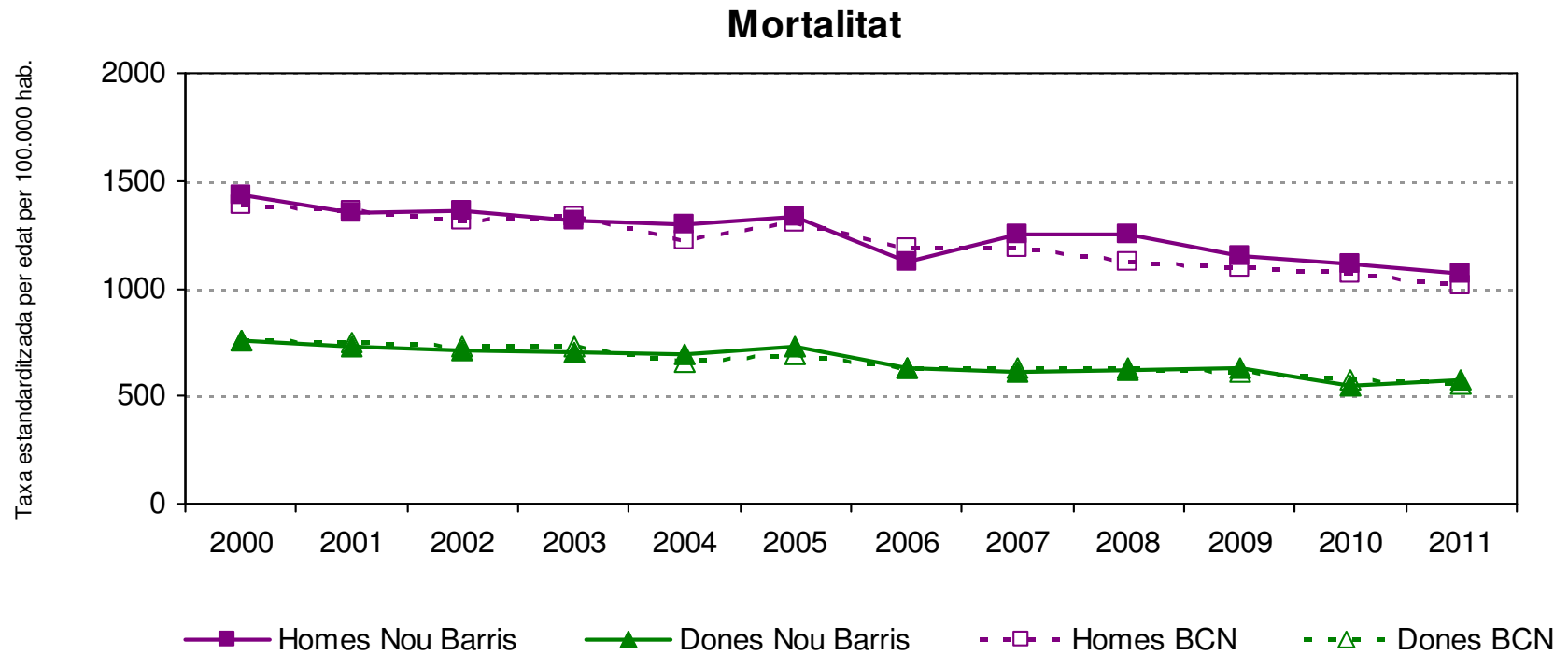
Font: Registre de Malalties de Declaració Obligatòria. Agència de Salut Pública de Barcelona.



# La mortalitat

---

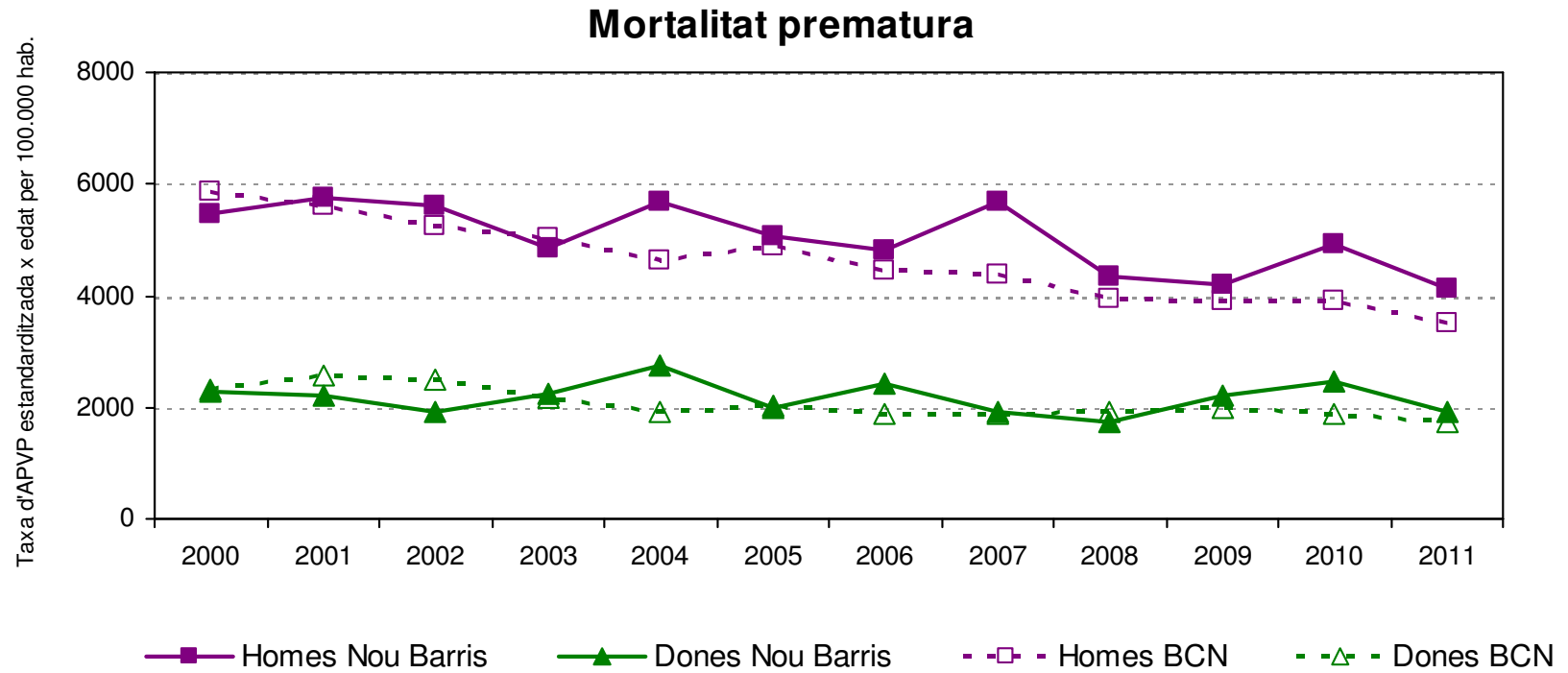
## Mortalitat, Nou Barris 2000-2011



Font: Registre de Mortalitat. Agència de Salut Pública de Barcelona.



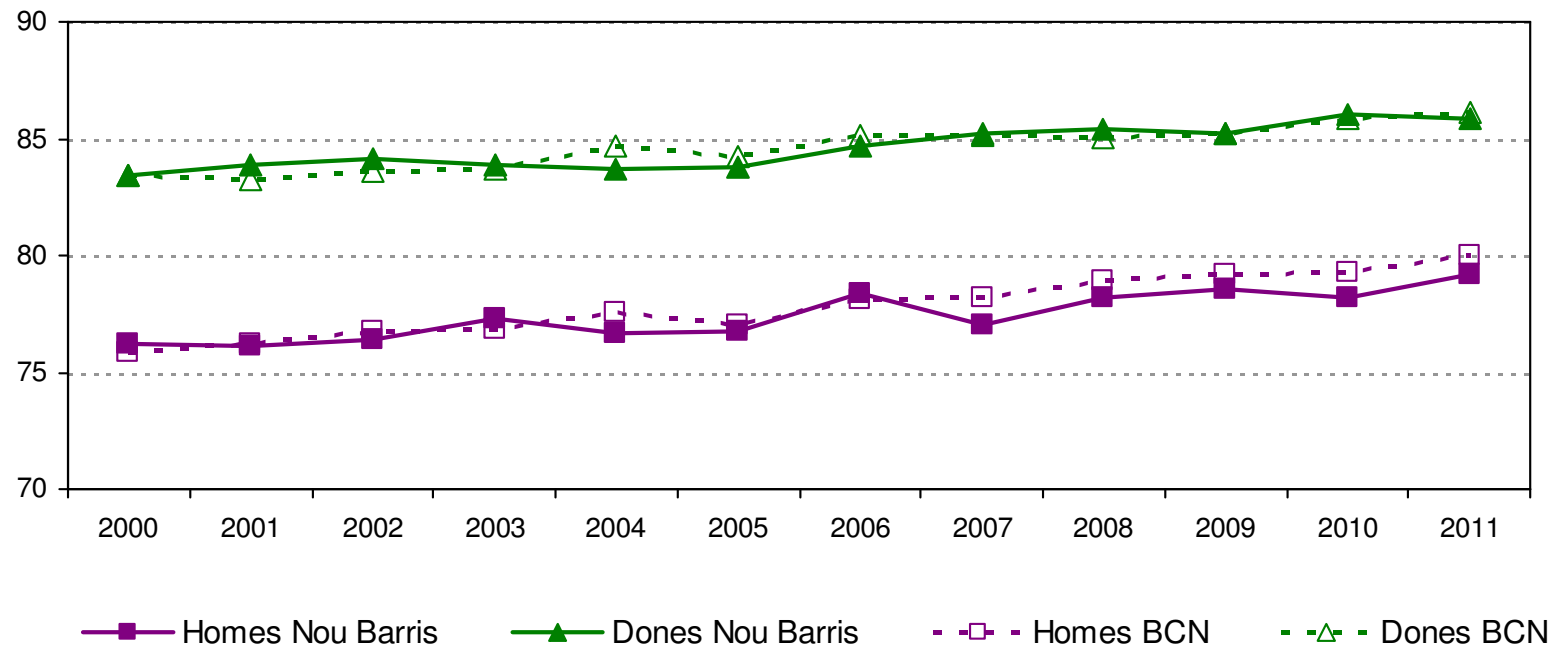
## Mortalitat prematura, Nou Barris 2000-2011



Font: Registre de Mortalitat. Agència de Salut Pública de Barcelona.

## Esperança de vida, Nou Barris 2000-2011

### Esperança de vida al néixer

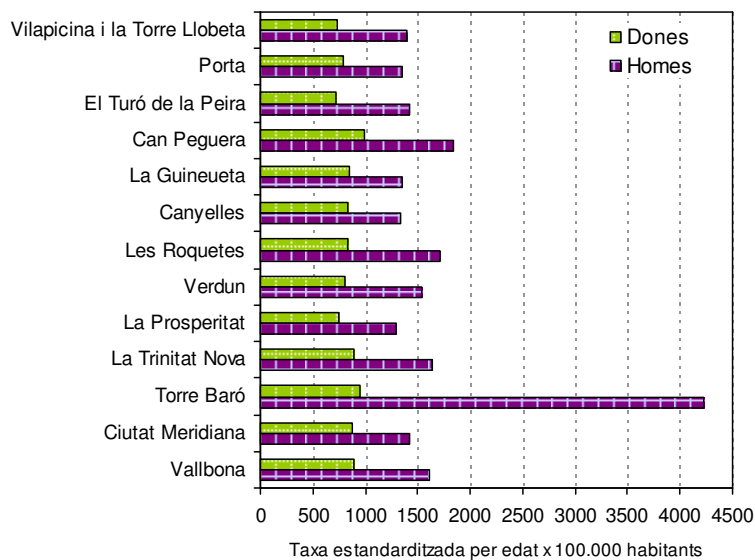


Font: Registre de Mortalitat. Agència de Salut Pública de Barcelona.

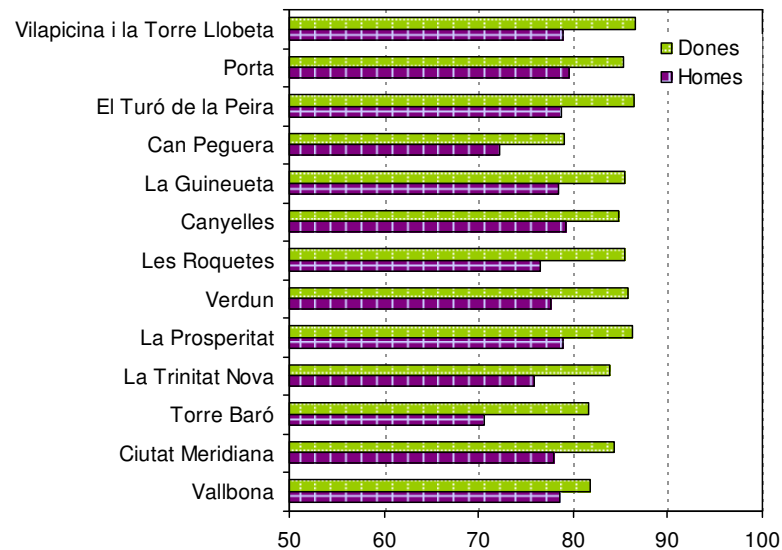


## Mortalitat als barris Nou Barris 2007-2011

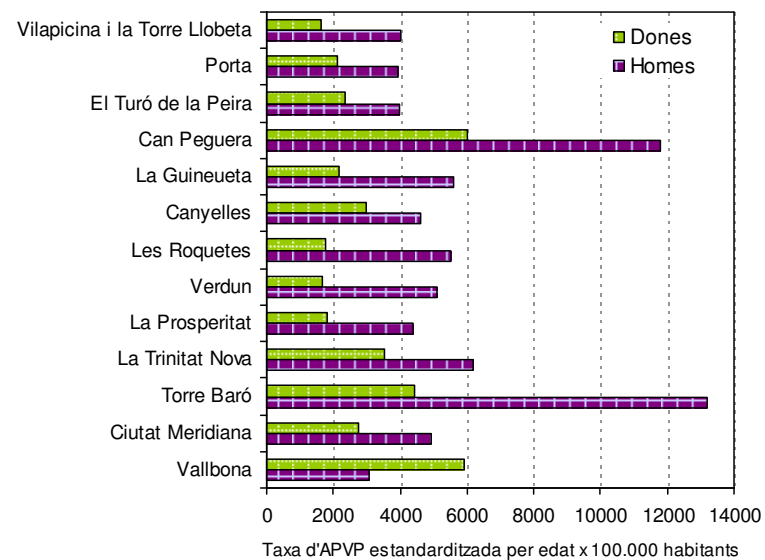
**Mortalitat**



**Esperança de vida al néixer**

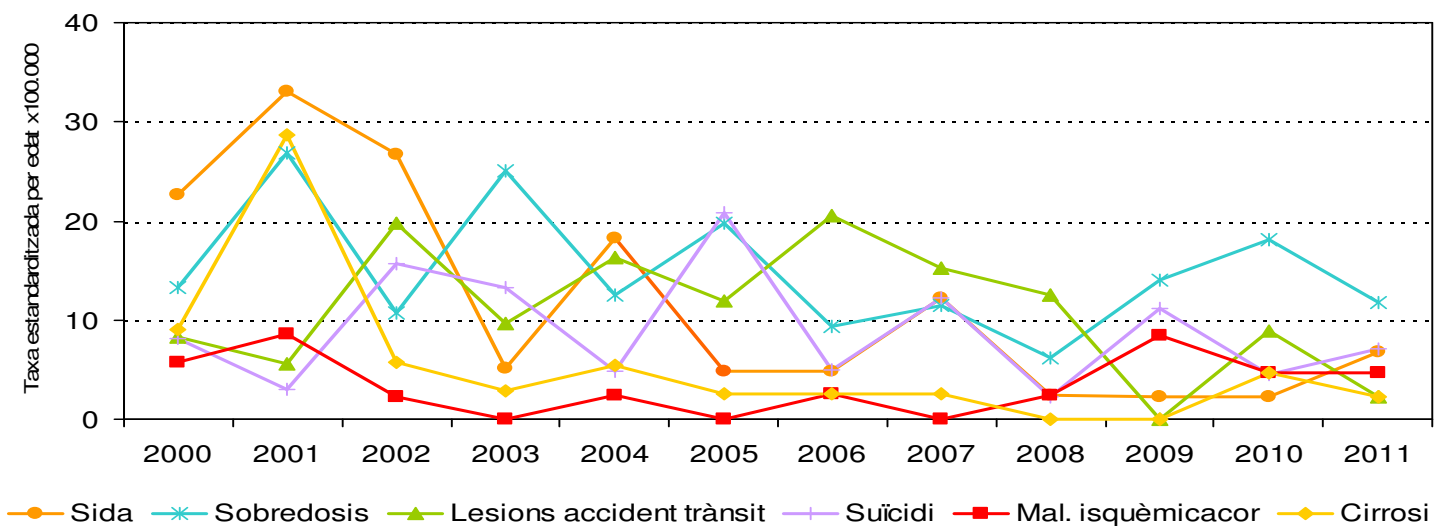


**Mortalitat prematura**

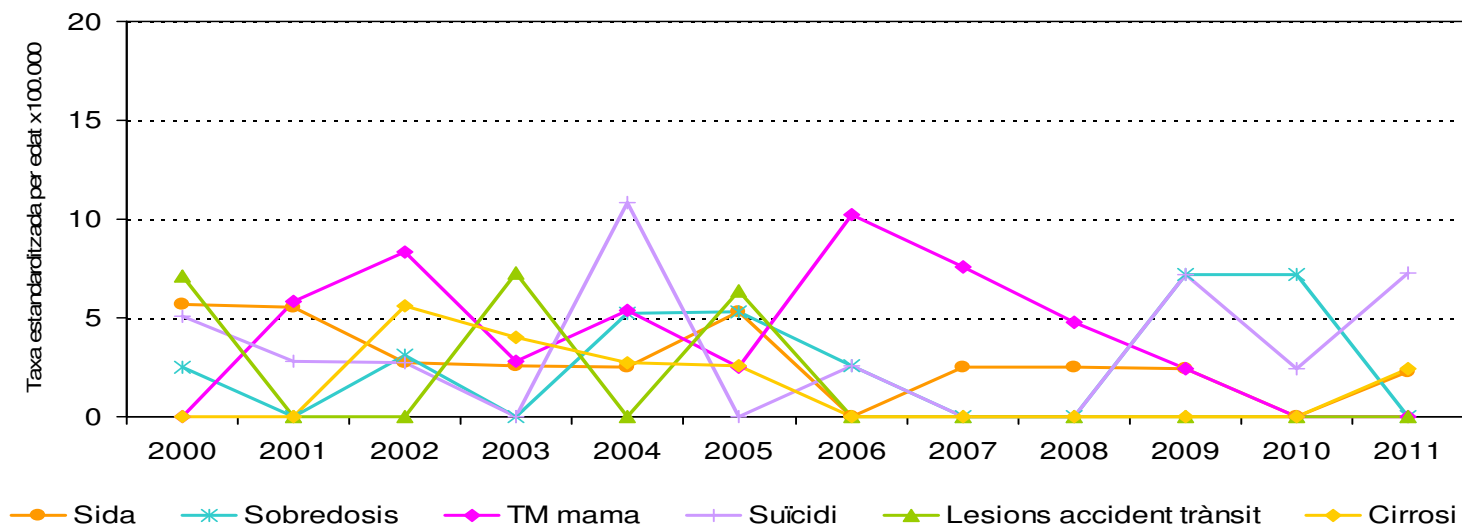


Font: Registre de Mortalitat. Agència de Salut Pública de Barcelona.

### Homes 15 a 44 any Causes de mortalitat

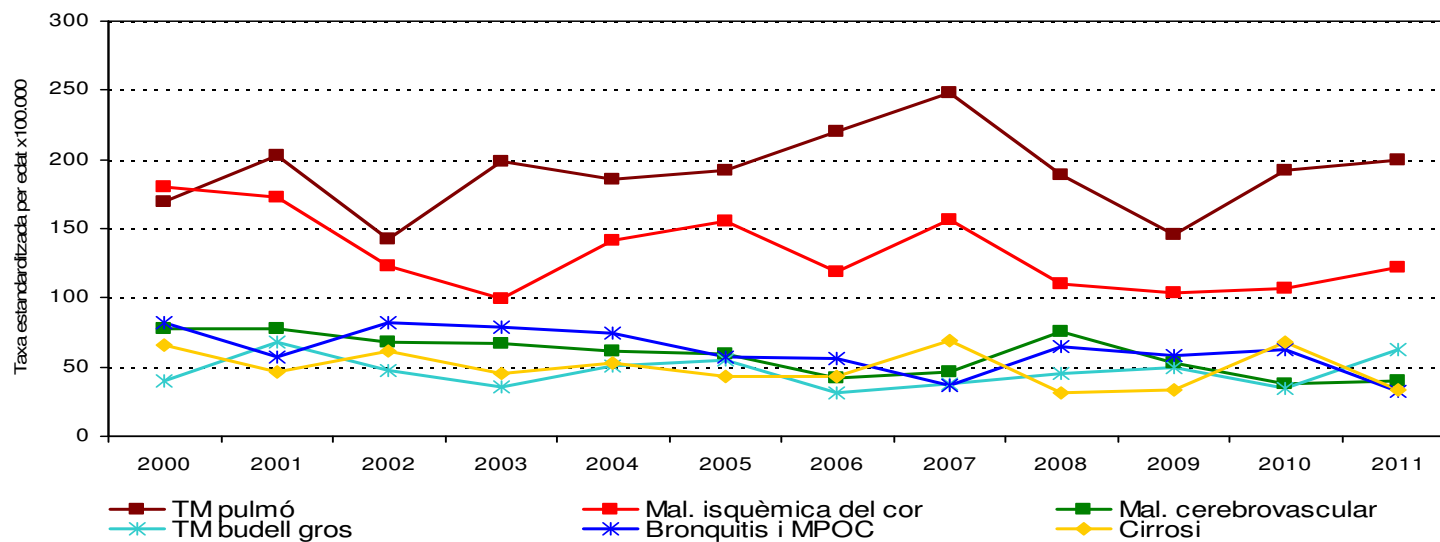


### Dones 15 a 44 any Causes de mortalitat

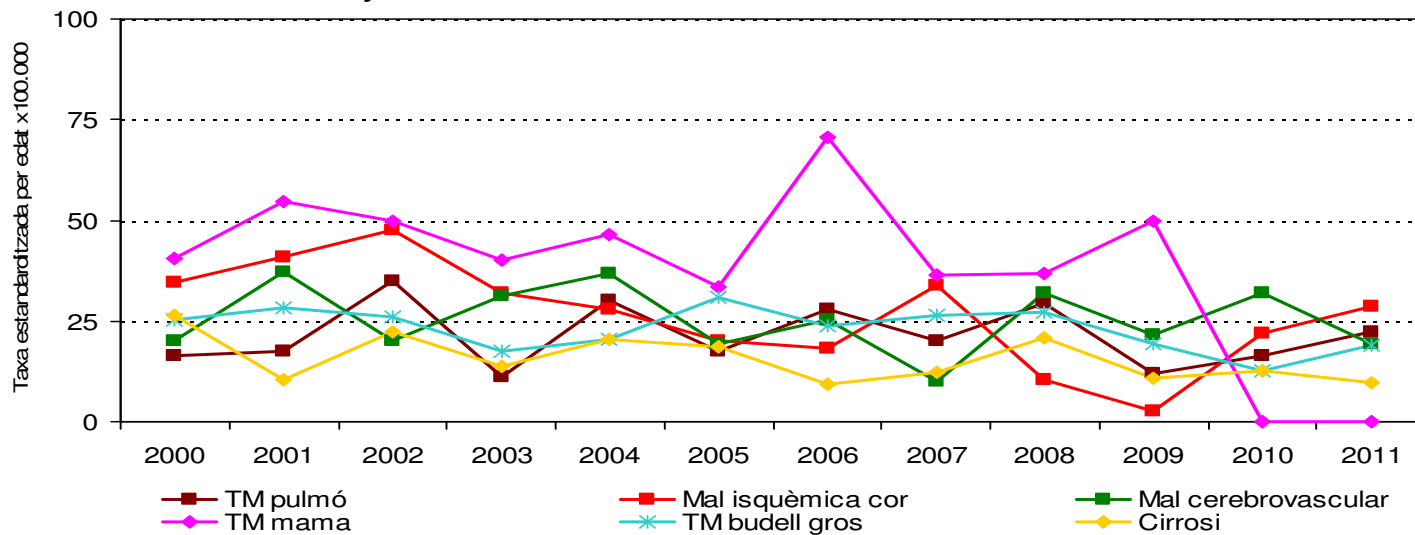


Font: Registre de Mortalitat. Agència de Salut Pública de Barcelona.

### Homes 45 a 74 anys Causes de mortalitat

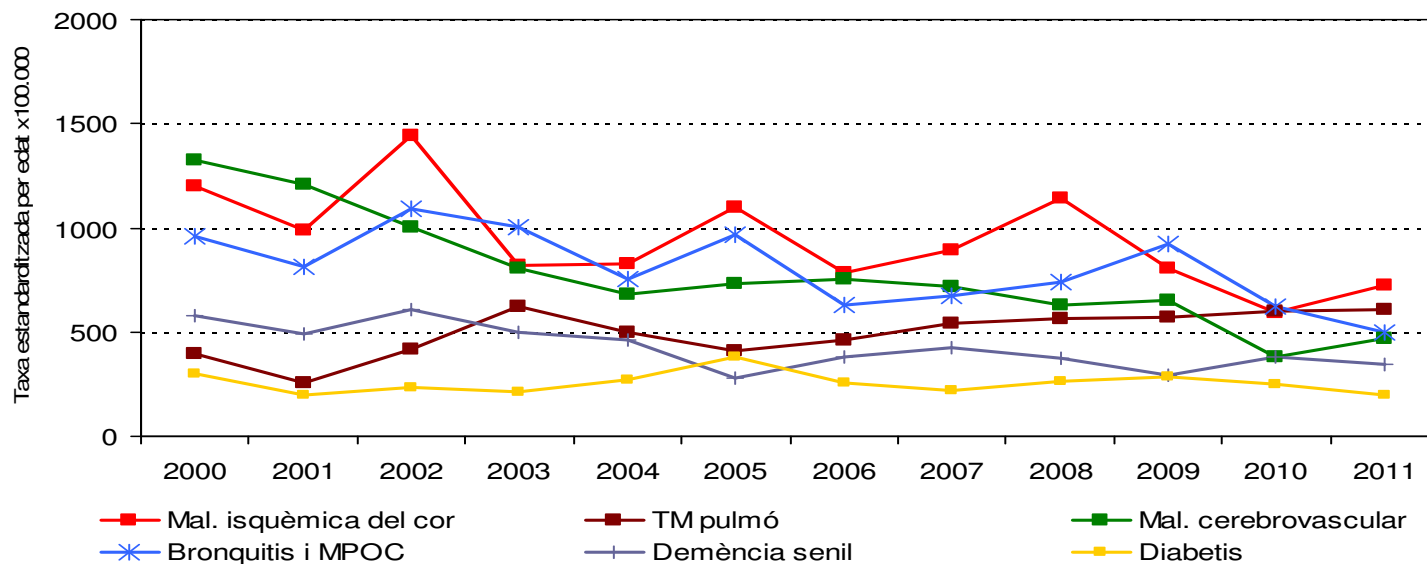


### Dones 45 a 74 anys Causes de mortalitat

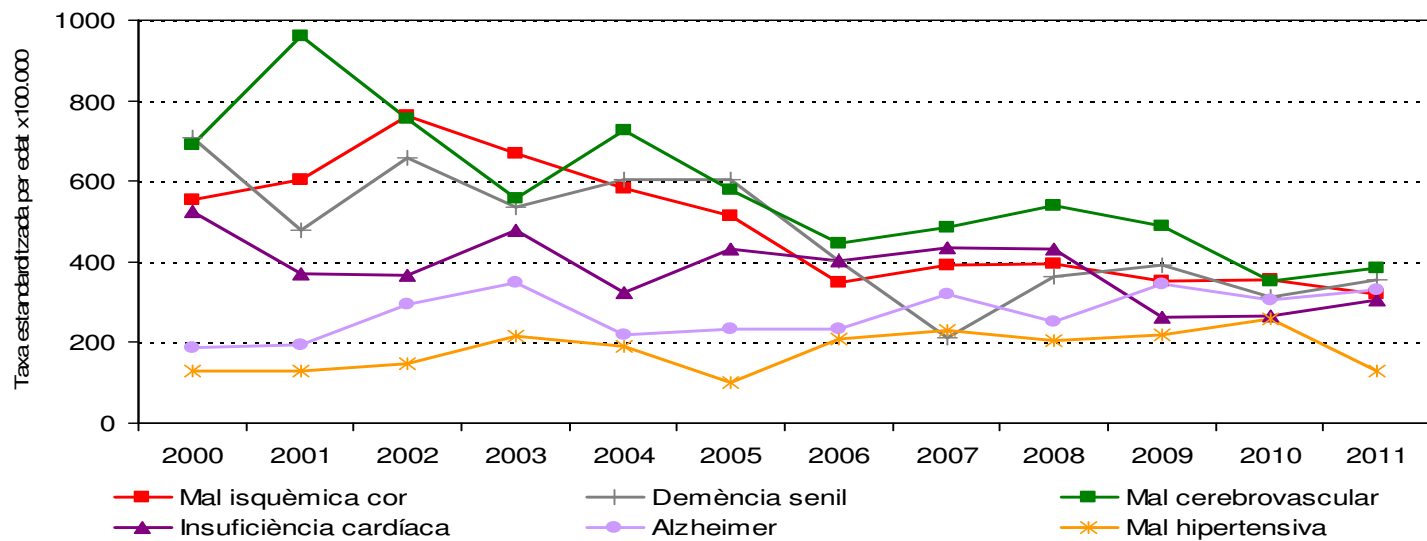


Font: Registre de Mortalitat. Agència de Salut Pública de Barcelona.

### Homes 75 i més anys Causes de mortaltat



### Dones 75 i més anys Causes de mortaltat



Font: Registre de Mortalitat. Agència de Salut Pública de Barcelona.



# Salut als districtes 2013

## Nou Barris

Servei de Sistemes d'Informació  
Agència de Salut Pública de Barcelona, 2014

**C S B** Consorci Sanitari  
de Barcelona

 Agència  
de Salut Pública