

ESTADÍSTICA

ANEX A LA

GASETA MUNICIPAL DE BARCELONA

Resums Demogràfics de l'any 1931

Població.....	1005565
Natalitat per 1000 habitants.....	17'82
Nupcialitat per 1000 habitants.....	8'09
Mortalitat per 1000 habitants.....	15'83
Mortalitat per 1000 habitants, sense transeünts i causes externes.	14'23
Nascuts morts per 100 nascuts vius.....	5'51
Morts de menys d'1 any per 100 nascuts vius.....	7'64

NASCUTS VIUS

El total de nascuts vius fou de 17928; això és, 9251 homes i 8677 dones.

El màxim de nascuts va correspondre al mes de gener, amb 1607, i el mínim, al juny, amb 1387. Com a mitjana mensual donà un resultat de 1494.

La mitjana diària anual resultà de 49'12; i per mesos, la mitjana diària màxima correspon al febrer, amb 54'04, i la mínima, a l'octubre, amb 44'77.

En comparació als anys anteriors:

Anys	Nombre absolut de nascuts vius	Natalitat per 100 habitants
Promedi anual en el quinquenni 1921-25.....	18112	23'70
Promedi anual en el quinquenni 1926-30.....	18163	20'71
Any 1930.....	18754	18'65
Any 1931.....	17928	17'82

El nombre absolut de naixements és menor que en els quinquennis passats, i en relació a l'any anterior, existeix una diferència en menys de 826.

Continua, doncs, el descens de natalitat, i l'accentuació notable en aquest sentit és digna de preocupació i estudi.

Anys	Nascuts vius		Excés d'homes	Homes per 100 dones
	Homes	Dones		
Promedi anual del decenni 1921-30.	9372'9	8764'6	608'3	106'94
Any 1931.....	9251	8677	574	106'61

De les xifres anteriors es dedueix que la proporció de sexes varia molt poc.

NATALITAT PER DISTRICTES

Districtes	Població	Nombre absolut	Natalitat per 1000 habitants
I.....	95852	1410	14'71
II.....	91456	1519	16'61
III.....	59360	943	15'88
IV.....	113083	1332	11'77
V.....	107438	1484	13'81
VI.....	94197	1264	13'42
VII.....	115348	2297	19'91
VIII.....	108735	1908	17'55
IX.....	139944	2869	20'50
X.....	80152	1370	17'09
Nosocomiç..	—	1532	—
Totals .	1005565	17928	17'83

Tenint en compte solament els nascuts a domicili, resulta que el districte de menor natalitat és el IV, i el de major, el IX.

NASCUTS MORTS

El total general de l'any fou de 989, el qual dóna una diferència en menys en relació a l'any anterior, de 33. Seguidament s'insereixen les dades dels quinquennis últims:

Anys	Nombres absoluts	Tant per 100 nascuts vius
Promedi anual del quinquenni 1921-25.....	1092·2	6·03
Promedi anual del quinquenni 1926-30.....	977·2	5·38
Any 1930.....	1022	5·44
Any 1931.....	989	5·51

MATRIMONIS

El total de matrimonis, que fou de 8137, es descompon com segueix, atès l'estat anterior dels cònjuges:

	Nombres absoluts	Per 100 de matrimonis
De solter i soltera.....	7411	91·08
De solter i vídua.....	173	2·13
De vidu i soltera.....	422	5·18
De vidu i vídua.....	131	1·61
Totals.....	8137	100

Per les edats dels cònjuges, el total es distribueix com segueix:

Anys	Esposos		Esposes	
	Nombres absoluts	Per 100 del total	Nombres absoluts	Per 100 del total
Menors de 20 anys..	71	0·87	802	9·85
De 20 a 25.....	2887	35·48	4266	52·43
De 26 a 30.....	3173	38·99	1758	21·62
De 31 a 35.....	899	11·05	589	7·24
De 36 a 40.....	459	5·65	322	3·95
De 41 a 50.....	403	4·95	281	3·45
De 51 a 60.....	181	2·22	77	0·95
De més de 60.....	56	0·69	18	0·22
No consta.....	8	0·10	24	0·29
Totals.....	8137	100	8137	100

Les proporcionalitats, adés dels estats anteriors dels cònjuges, adés de les edats, presenten molt poques variacions en relació amb els anys anteriors.

Anys	Nombres absoluts	Nupcialitat per 1000 h.
Promedi anual del quinquenni 1921-25.....	7726·8	10·15
Promedi anual del quinquenni 1926-30.....	7679	8·76
Any 1930.....	8342	8·29
Any 1931.....	8137	8·09

En relació a l'any anterior, existeix una diferència en menys de 205 matrimonis en nombres absoluts, i descendeix també d'una manera constant la nupcialitat per 1000 habitants.

DEFUNCIONS

El total d'aquestes fou de 15916 (8265 homes y 7651 dones).

Les xifres màximes mensuals de defuncions corresponen als mesos de gener i febrer en 1953 i 1954, respectivament, la qual cosa acostuma succeir d'una manera general, si bé aquest any resulten superiors als normals, degut principalment a la grip i malalties de l'aparell respiratori. La mínima pertoca al setembre, en 955, és a dir, amb una diferència de 1000 morts:

Anys	Total de morts	Morts per 1000 habitants	Homes morts per 100 dones
Promedi anual del quinquenni 1921-25.....	15422·6	20·25	108·97
Promedi anual del quinquenni 1926-30.....	14674	16·73	107·24
Any 1931.....	15916	15·83	108·02

La xifra de defuncions, en nombres absoluts, és superior a la dels quinquennis darrers, degut a l'excés de defuncions dels mesos de gener i febrer de què abans s'ha fet esment.

Del total (15916) de defuncions, 12060 ocorregueren a llurs domicilis, i 3856, a nosocomis, i d'aquests últims 1182 eren transeünts.

Si hom restés del total els transeünts i els que han mort per causes externes, el coeficient de mortalitat anual fóra de 14·23.

A continuació hom dóna les xifres de les defuncions, classificades per grups d'edats:

Edats	Any 1931		Any 1930	
	Nombres absoluts	Per 100 del total	Nombres absoluts	Per 100 del total
Menys d'1 any....	1370	8·61	1323	9·61
D'1 a 4.....	1227	7·71	912	6·62
De 5 a 19.....	1024	6·43	902	6·55
De 20 a 39.....	2344	14·74	2137	15·52
De 40 a 59.....	3355	21·08	3065	22·26
De 60 i més.....	6551	41·15	5391	39·16
No consta.....	45	0·28	38	0·28
Totals.....	15916	100	13768	100

De l'examen de l'estat anterior hom dedueix que l'augment de defuncions afecta d'una manera especial les persones d'edat avançada.

PER DISTRICTES

El districte de menys mortalitat relativa és el IV, i el de major, el V.

Districtes	Nombre absolut	Mortalitat per 1000 h.
I.....	1381	14'41
II.....	1187	15'10
III.....	752	12'66
IV.....	1279	11'31
V.....	1728	16'08
VI.....	1296	13'75
VII.....	1467	12'72
VIII.....	1536	14'13
IX.....	2156	15'41
X.....	1007	12'56
Asilats i transeünts.	2127	—
Totals.....	15916	15'83

Els morts als nosocomis, amb domicili a la ciutat, figuren agregats al districte on vivien.

PROMEDI DIARI DE NAIXEMENTS I DEFUNCIONS PER MESOS

Mesos	Nascuts vius	Defuncions
Gener.....	51'84	63
Febrer.....	54'04	69'78
Març.....	50'58	48'96
Abril.....	48'56	40'36
Maig.....	48	37'52
Juny.....	46'23	40'20
Juliol.....	50'84	35'74
Agost.....	50'35	33'71
Setembre.....	48'70	31'83
Octubre.....	44'77	33'16
Novembre.....	46'80	39'90
Desembre.....	48'96	51'23
A l'any.....	49'12	43'61

NAIXEMENTS PER DISTRICTES, MESOS I SEXES

Homes

Districtes	Gener	Febrer	Març	Abril	Maig	Juny	Juliol	Agost	Sbre.	Octubre	Nbre.	Dbre.	Total
I.....	79	77	70	55	51	48	57	62	66	64	74	58	761
II.....	65	70	64	58	64	58	72	73	45	56	63	73	761
III.....	60	41	37	34	49	35	55	42	28	35	33	43	492
IV.....	57	55	66	57	57	56	65	61	54	61	68	51	708
V.....	68	62	70	62	59	60	64	69	55	62	56	63	750
VI.....	72	56	54	58	56	57	53	49	57	49	43	49	653
VII.....	92	114	94	89	96	87	97	103	89	105	105	115	1186
VIII.....	67	90	83	83	87	74	76	89	84	78	75	87	973
IX.....	156	126	123	118	116	108	130	119	123	106	109	117	1451
X.....	60	48	56	47	67	58	69	66	59	48	70	73	721
Nosocomis.....	66	57	71	67	72	63	72	71	73	56	58	69	795
Totals.....	842	796	788	728	774	704	810	804	733	720	754	798	9251

Dones

I.....	63	57	65	54	43	48	53	51	60	52	45	58	649
II.....	66	55	63	57	67	67	67	63	72	64	55	62	758
III.....	38	42	40	47	38	36	42	41	34	30	36	27	451
IV.....	58	47	62	55	50	57	52	58	42	44	50	49	624
V.....	59	61	73	62	71	54	58	59	62	52	65	58	734
VI.....	40	62	61	50	48	52	54	57	57	46	39	45	611
VII.....	105	82	92	87	98	82	94	113	89	84	90	95	1111
VIII.....	76	92	96	77	64	69	99	80	71	77	60	74	935
IX.....	141	115	123	114	109	111	123	124	123	100	105	130	1418
X.....	63	46	41	58	54	54	61	58	49	63	48	54	649
Nosocomis.....	56	58	64	68	72	53	63	53	69	56	57	68	737
Totals.....	765	717	780	729	714	683	766	757	728	668	650	720	8677

Total general

I.....	142	134	135	109	94	96	110	113	126	116	119	116	1410
II.....	131	125	127	115	131	125	139	136	117	120	118	135	1519
III.....	98	83	77	81	87	71	97	83	62	65	69	70	943
IV.....	115	102	128	112	107	113	117	119	96	105	118	100	1332
V.....	127	123	143	124	130	114	122	128	117	114	121	121	1484
VI.....	112	118	115	108	104	109	107	106	114	95	82	94	1264
VII.....	197	196	186	176	194	169	191	216	178	189	195	210	2297
VIII.....	143	182	179	160	151	143	175	169	155	155	135	161	1908
IX.....	297	241	246	232	225	219	253	243	246	206	214	247	2869
X.....	123	94	97	105	121	112	130	124	108	111	118	127	1370
Nosocomis.....	122	115	135	135	144	116	135	124	142	112	115	137	1532
Totals.....	1607	1513	1568	1457	1488	1387	1576	1561	1461	1388	1404	1518	17928

DEFUNCIONS PER DISTRICTES, SEXE, ESTAT CIVIL, EDAT I LLOC

Districtes	TOTAL DE DIFUNTS			ESTAT CIVIL								EDATS			Morts a hospitals, clíniques, establiments benèfics i penitenciaris per			Districtes d'on procedeixen els morts fora del domicili			
				HOMES				DONES				EDATS			SEXE		EDATS				
	H.	D.	TOTAL	Solters	Casats	Vidues	No consta	Solteres	Casades	Vidues	No consta	Menys d'1 any	D'1 a 4 anys	De 5 en endavant	H.	D.	Menys d'1 any	D'1 a 4 anys	De 5 en endavant	H.	D.
I.....	934	882	1816	349	389	169	27	279	209	369	25	118	105	1593	308	300	9	17	582	93	80
II.....	600	493	1093	244	268	77	11	168	115	207	3	130	107	856	5	7	—	1	11	60	46
III.....	439	416	855	139	228	68	4	158	124	134	—	55	54	746	102	84	10	4	172	38	45
IV.....	572	602	1174	168	296	104	4	151	162	286	3	59	63	1052	20	15	—	—	35	76	64
V.....	845	785	1630	383	294	142	26	309	187	281	8	179	165	1286	166	69	21	6	208	198	135
VI.....	1140	967	2107	392	534	161	53	326	275	352	14	86	124	1897	596	360	23	66	867	77	68
VII.....	749	701	1450	337	285	111	16	280	160	251	10	280	162	1008	93	54	101	24	22	90	74
VIII.....	733	795	1528	233	359	134	7	253	218	324	—	103	90	1335	81	75	6	5	145	93	71
IX.....	1808	1592	3400	720	816	244	28	575	531	465	21	247	247	2906	822	699	16	37	1468	152	125
X.....	445	418	863	175	198	68	4	163	91	164	—	113	110	640	—	—	—	—	—	72	72
Totals.....	8265	7651	15916	3140	3667	1278	180	2662	2072	2833	84	1370	1227	13319	2193	1663	186	160	3510	949	780

DEFUNCIONS PER DISTRICTES, MESOS I SEXES

Homes

Districtes	Gener	Febrer	Març	Abril	Maig	Juny	Juliol	Agost	Sbre.	Octubre	Nbre.	Dbre.	Total
I.....	114	120	82	86	72	70	55	52	51	68	67	97	934
II.....	75	82	53	41	51	50	42	34	34	33	46	59	600
III.....	40	45	42	38	34	37	32	42	30	27	29	43	439
IV.....	86	93	46	32	35	40	32	37	34	36	45	56	572
V.....	96	110	108	74	69	59	59	52	30	51	66	71	845
VI.....	124	124	116	91	81	88	88	82	88	73	72	113	1140
VII.....	113	71	53	51	50	63	60	46	57	56	60	69	749
VIII.....	91	97	85	44	49	52	47	39	42	39	68	80	733
IX.....	184	212	161	141	131	153	119	119	119	126	164	179	1808
X.....	58	58	40	37	43	35	28	32	16	25	23	50	445
Totals.....	981	1012	786	635	615	647	562	535	501	534	640	817	8265

Dones

I.....	89	110	77	84	62	61	55	58	57	50	73	106	882
II.....	54	64	42	37	51	32	35	32	34	23	37	52	493
III.....	40	57	34	23	25	29	39	43	22	27	31	46	416
IV.....	86	87	57	53	37	48	38	28	27	37	48	56	602
V.....	108	93	76	66	69	44	59	54	48	53	44	71	785
VI.....	141	117	99	74	63	76	58	64	52	64	66	93	967
VII.....	99	65	68	51	46	55	64	45	56	40	45	67	701
VIII.....	126	114	80	60	62	48	50	38	35	54	43	85	795
IX.....	171	178	161	99	109	128	116	123	100	121	140	146	1592
X.....	58	57	28	29	24	38	32	25	23	25	30	49	418
Totals.....	972	942	722	576	548	559	546	510	454	494	557	771	7651

Total general

I.....	203	230	159	170	134	131	110	110	108	118	140	203	1816
II.....	129	146	95	78	102	82	77	66	68	56	83	111	1093
III.....	80	102	76	61	59	66	71	85	52	54	60	89	855
IV.....	172	180	103	85	72	88	70	65	61	73	93	112	1174
V.....	204	203	184	140	138	103	118	106	78	104	110	142	1630
VI.....	265	241	215	165	144	164	146	146	140	137	138	206	2107
VII.....	212	136	121	102	96	118	124	91	113	96	105	136	1450
VIII.....	217	211	165	104	111	100	97	177	77	93	111	165	1528
IX.....	355	390	322	240	240	281	235	242	219	247	304	325	3400
X.....	116	115	68	66	67	73	60	57	39	50	53	99	863
Totals.....	1953	1954	1508	1211	1163	1206	1108	1045	955	1028	1197	1588	15916

DEFUNCIONS SEGONS L'EDAT, SEXE I ESTAT CIVIL

Edats	Homes					Dones					Total general
	Solters	Casats	Vidus	No consta	Total	Casats	Solters	Vidus	No consta	Total	
Menys d'1 any.....	787	—	—	—	787	583	—	—	—	583	1370
D'1 a 4.....	663	—	—	—	663	564	—	—	—	564	1227
De 5 a 9.....	213	—	—	—	213	161	—	—	—	161	374
De 10 a 14.....	104	—	—	—	104	117	—	—	—	117	221
De 15 a 19.....	213	1	—	1	215	207	7	—	—	214	429
De 20 a 24.....	311	12	—	2	325	173	88	2	2	265	590
De 25 a 29.....	166	97	—	9	272	130	167	11	4	312	584
De 30 a 34.....	110	156	5	8	279	68	164	14	8	254	533
De 35 a 39.....	67	259	9	21	356	58	194	21	8	281	637
De 40 a 44.....	85	292	18	21	416	59	208	37	6	310	726
De 45 a 49.....	66	316	25	14	421	48	206	53	1	308	729
De 50 a 54.....	74	388	70	8	540	68	195	104	5	372	912
De 55 a 59.....	66	450	60	7	583	50	204	149	2	405	988
De 60 a 64.....	78	504	136	20	738	74	214	268	9	565	1303
De 65 a 69.....	43	456	186	12	697	75	185	355	7	622	1319
De 70 a 74.....	46	382	262	17	707	95	147	524	9	775	1482
De 75 a 79.....	24	227	253	3	507	66	57	540	5	668	1175
De 80 a 84.....	13	91	161	3	268	41	29	412	5	487	755
De 85 a 89.....	9	31	75	1	116	18	6	246	2	272	388
De 90 a 94.....	1	—	16	—	17	5	1	77	5	88	105
De 95 a 99.....	1	—	1	—	2	1	—	17	—	18	20
De 100 i més.....	—	—	—	—	—	1	—	2	1	4	4
No consta.....	—	5	1	33	39	—	—	1	5	6	45
Totals.....	3140	3667	1278	180	8265	2662	2072	2833	84	7651	15916

DEFUNCIONS PER EDATS I CAUSES DE MORT

CAUSES DE MORT (NOMENCLATURA INTERNACIONAL ABREUJADA)	Menys d'1 any		D'1 any		De 2 a 4 anys		De 5 a 14 anys		De 15 a 24 anys		De 25 a 44 anys		De 45 a 64 anys		De 65 i més		Totals		
	H.	D.	H.	D.	H.	D.	H.	D.	H.	D.	H.	D.	H.	D.	H.	D.	H.	D.	Totals
1. Febre tifoidea i paratifoidea (1 i 2).....	—	1	—	—	6	2	20	40	36	36	32	48	11	7	1	2	106	136	242
2. Tifus exantemàtic (3).....	—	—	—	—	—	—	—	—	—	—	—	—	—	—	—	—	—	—	—
3. Verola (6).....	—	—	—	1	—	—	—	—	—	—	—	—	—	—	—	—	—	1	1
4. Xarampió (7).....	11	10	22	10	7	9	9	4	2	—	2	—	—	—	—	—	53	33	86
5. Escarlatina (8).....	—	—	1	1	2	1	1	—	—	—	2	—	—	—	—	—	4	4	8
6. Catarro (9).....	—	1	—	—	—	—	—	1	—	—	—	—	—	—	—	—	—	2	2
7. Diftèria (10).....	3	3	9	6	13	7	6	2	—	—	—	—	1	—	—	—	31	19	50
8. Grip o influença (11).....	10	6	6	1	3	1	4	4	20	3	16	19	26	12	23	40	108	86	194
9. Glàndola (14).....	—	—	—	—	—	—	—	2	1	—	1	—	—	1	—	—	2	4	6
10. Tuberculosi de l'aparell respiratori (23).....	6	2	8	7	6	7	8	19	139	157	316	212	207	67	33	27	723	498	1221
11. Totes les altres tuberculosis (24 a 32).....	12	13	10	15	13	23	25	25	33	25	31	36	16	11	3	2	143	150	293
12. Sífilis (34).....	9	6	1	1	—	—	1	—	—	1	7	4	11	3	—	—	29	15	44
13. Paludisme (malària) (38).....	—	—	—	—	—	—	1	—	1	—	2	—	—	—	—	—	4	—	4
14. Altres malalties infeccioses i parasitàries (4, 5, 12, 13, 15 a 22; 33, 35 a 37; 39 a 44).....	1	7	7	1	6	3	14	5	12	10	31	40	34	13	16	16	121	95	216
15. Càncer i tots els altres tumors malignes (45 a 53).....	1	—	—	1	—	1	5	2	6	7	61	71	234	290	223	216	530	588	1118
16. Tumors no malignes o en els quals el caràcter de malignitat no s'especifica (54 i 55).....	—	—	—	—	—	—	—	—	—	—	—	1	—	2	—	—	—	3	3
17. Reumatisme crònic i gota (57 i 58).....	—	—	—	—	—	—	—	—	—	—	—	—	2	2	1	2	3	4	7
18. Diabetis sacarina (59).....	—	—	—	—	1	1	—	—	1	1	15	6	37	33	22	47	76	88	164
19. Alcohòlicisme crònic o agut (75).....	—	—	—	—	—	—	—	—	—	—	2	—	—	1	—	—	4	1	5
20. Altres malalties generals i intoxicacions cròniques (56, 60 a 74; 76 i 77).....	1	8	2	4	6	3	7	11	9	12	10	14	11	17	5	11	51	80	131
21. Atàxia locomotriu progressiva i paràlisi general (80 i 83).....	—	—	—	—	—	—	—	—	—	—	15	2	18	4	10	12	43	18	61
22. Hemorràgia cerebral, embòlia o trombosi cerebral (82).....	3	1	—	1	2	2	3	2	7	7	41	51	250	237	431	608	737	909	1646
23. Altres malalties del sistema nerviós i dels òrgans dels sentits (78, 79, 81, 84 a 89).....	82	69	30	37	37	33	48	32	23	20	39	36	40	26	49	53	348	306	654
24. Malalties del cor (90 a 95).....	5	1	4	2	3	8	16	27	36	50	146	150	426	322	456	727	1092	1287	2379
25. Altres malalties de l'aparell circulatori (96 a 103).....	1	—	—	—	1	4	2	1	3	1	16	10	63	31	135	158	221	205	426
26. Bronquitis (106).....	34	24	12	4	5	2	2	4	4	1	14	4	75	26	139	117	285	182	467
27. Pulmonia (107 a 109).....	238	181	169	133	115	102	49	46	62	52	154	114	238	183	271	384	1296	1195	2491
28. Altres malalties de l'aparell respiratori (excepte tuberculosi) (104 i 105; 110 a 114).....	21	8	12	10	13	10	9	8	9	9	58	23	106	33	81	56	309	157	466
29. Diarrea i enteritis (119 a 120).....	248	162	62	56	33	22	17	6	5	8	11	22	19	15	24	18	419	309	728
30. Apendicitis (121).....	—	—	1	—	4	2	15	5	14	7	15	12	14	6	3	4	66	36	102
31. Malalties del fetge i de les vies biliars (124 a 127).....	1	1	—	—	—	1	3	3	5	4	27	29	61	59	31	36	128	133	261
32. Altres malalties de l'aparell digestiu (115 a 118; 122, 123, 128 i 129).....	7	5	1	3	4	5	12	5	28	16	79	74	127	65	52	58	310	231	541
33. Nefritis (130 a 132).....	3	4	1	2	5	4	7	8	19	13	45	49	139	112	181	163	400	355	755
34. Altres malalties de l'aparell urinari i de l'aparell genital (133 a 139).....	1	1	—	1	—	—	—	1	2	2	8	11	20	22	29	5	60	43	103
35. Septicèmia i infecció puerperals (140 i 145).....	—	—	—	—	—	—	—	—	—	11	—	42	—	2	—	—	—	55	55
36. Altres malalties de l'embaràs, del part i de l'estat puerperal (141 a 144; 146 a 150).....	—	2	—	—	—	—	—	—	—	13	—	36	—	1	—	—	—	52	52
37. Malalties de la pell, del teixit cel·lular, dels ossos i dels òrgans de la locomoció (151 a 156).....	1	3	4	1	—	—	2	5	4	1	9	2	8	5	3	3	31	20	51
38. Debilitat congènita, vicis de conformació congènits, naixement prematur, etc. (157 a 161).....	80	62	3	2	—	1	1	1	—	—	1	—	—	—	—	—	85	66	151
39. Senilitat (162).....	—	—	—	—	—	—	—	—	—	—	—	1	6	10	69	156	75	167	242
40. Suïcidi (163 a 171).....	—	—	—	—	—	—	—	1	—	—	—	1	4	3	6	—	2	1	3
41. Homicidi (172 a 175).....	—	—	—	—	—	—	—	—	—	—	2	1	—	—	—	—	—	—	—
42. Morts violentes o accidentals (excepte suïcidi i homicidi) (176 a 198).....	5	2	3	3	7	7	29	8	55	9	108	23	64	22	53	15	324	89	413
43. Causes no especificades o mal definides (199 i 200).....	3	—	1	—	2	—	1	—	4	3	9	11	13	6	3	3	36	23	59
Totals.....	787	583	369	303	294	261	317	278	540	479	1323	1157	2282	1650	2353	2940	8265	7651	15916

MORTALITAT INFANTIL

CAUSES DE MORT (NOMENCLATURA INTERNACIONAL ABRUEJADA)	Menys d'1 mes		D'1 a 2 mesos		De 3 a 5 mesos		De 6 a 11 mesos		Total de menys d'1 any			D'1 any		De 2 anys		De 3 anys		De 4 anys		Total d'1 a 4 anys			Total de menys de 5 anys			
	H.	D.	H.	D.	H.	D.	H.	D.	H.	D.	Total	H.	D.	H.	D.	H.	D.	H.	D.	H.	D.	Total	H.	D.	Total	
	1. Febre tifoidea i paratifoidea (1 i 2).....	—	1	—	—	—	—	—	—	—	1	1	—	—	2	1	2	1	2	—	6	2	8	6	3	9
2. Tifus exantemàtic (3).....	—	—	—	—	—	—	—	—	—	—	—	—	—	—	—	—	—	—	—	—	—	—	—	—	—	
3. Verola (6).....	—	—	—	—	—	—	—	—	—	—	—	—	1	—	—	—	—	—	—	—	—	1	1	—	1	
4. Xarampió (7).....	—	—	1	—	2	3	8	7	11	10	21	22	10	1	6	4	2	2	1	29	19	48	40	29	69	
5. Escarlatina (8).....	—	—	—	—	—	—	—	—	—	—	—	1	1	1	—	—	—	—	—	3	2	5	3	2	5	
6. Catarro (9).....	—	—	—	1	—	—	—	—	—	1	1	—	—	—	—	—	—	—	—	—	—	—	—	—	—	
7. Diftèria (10).....	1	—	—	1	1	1	1	1	3	3	6	9	6	4	5	7	1	2	1	22	13	35	25	16	41	
8. Grip o influença (11).....	—	—	—	1	4	4	6	1	10	6	16	6	1	2	1	—	—	—	1	9	2	11	19	8	27	
9. Glànola (14).....	—	—	—	—	—	—	—	—	—	—	—	—	—	—	—	—	—	—	—	—	—	—	—	—	—	
10. Tuberculosi de l'aparell respiratori (23).....	—	—	2	—	1	—	3	2	6	2	8	8	7	2	5	3	1	1	1	14	14	28	20	16	36	
11. Totes les altres tuberculosis (24 a 32).....	—	1	1	2	3	3	8	7	12	13	25	10	15	7	11	3	5	3	7	23	38	61	35	51	86	
12. Sífilis (34).....	3	1	2	—	1	4	3	1	9	6	15	1	1	—	—	—	—	—	—	1	1	2	10	7	17	
13. Paludisme (malària) (38).....	—	—	—	—	—	—	—	—	—	—	—	—	—	—	—	—	—	—	—	—	—	—	—	—	—	
14. Altres malalties infeccioses i parasitàries (4, 5, 12, 13, 15 a 22; 33, 35 a 37; 39 a 44).....	—	2	—	2	—	—	1	3	1	7	8	7	1	4	1	2	2	—	—	13	4	17	14	11	25	
15. Càncer i tots els altres tumors malignes (45 a 53).....	—	—	—	—	—	—	1	—	1	—	1	—	1	—	—	—	—	—	—	—	2	2	1	2	3	
16. Tumors no malignes o en els quals el caràcter de malignitat no s'especifica (54 i 55).....	—	—	—	—	—	—	—	—	—	—	—	—	—	—	—	—	—	—	—	—	—	—	—	—	—	
17. Reumatisme crònic i gota (57 i 58).....	—	—	—	—	—	—	—	—	—	—	—	—	—	—	—	—	—	—	—	—	—	—	—	—	—	
18. Diabetis sacarina (59).....	—	—	—	—	—	—	—	—	—	—	—	—	—	—	—	—	—	—	—	1	1	2	1	1	2	
19. Alcoholisme crònic o agut (75).....	—	—	—	—	—	—	—	—	—	—	—	—	—	—	—	—	—	—	—	—	—	—	—	—	—	
20. Altres malalties generals i intoxicacions cròniques (56, 60 a 74; 76 i 77).....	—	—	—	1	1	1	—	6	1	8	9	2	4	3	—	2	1	1	2	8	7	15	9	15	24	
21. Atàxia locomotriu progressiva i paràlisi general (80 i 83).....	—	—	—	—	—	—	—	—	—	—	—	—	—	—	—	—	—	—	—	—	—	—	—	—	—	
22. Hemorràgia cerebral, embòlia o trombosi cerebral (82).....	2	—	—	—	1	—	—	1	3	1	4	—	1	—	—	—	—	—	—	—	—	—	—	—	—	
23. Altres malalties del sistema nerviós i dels òrgans dels sentits (78, 79, 81, 84 a 89).....	10	8	10	6	19	16	43	39	82	69	151	30	37	17	15	13	11	7	7	67	70	137	149	139	288	
24. Malalties del cor (90 a 95).....	—	1	—	—	1	—	4	—	5	1	6	4	2	2	3	—	3	1	2	7	10	17	12	11	23	
25. Altres malalties de l'aparell circulatori (96 a 103).....	—	—	—	—	—	—	1	—	1	—	1	—	—	—	—	—	—	—	—	—	—	—	—	—	—	
26. Bronquitis (106).....	3	3	13	6	9	5	9	10	34	24	58	12	4	5	—	—	—	—	—	—	—	—	—	—	—	
27. Pulmonia (107 a 109).....	11	20	44	28	68	47	115	86	238	181	419	169	133	59	55	31	33	25	14	284	235	519	522	416	938	
28. Altres malalties de l'aparell respiratori (excepte tuberculosi) (104 i 105; 110 a 114).....	3	3	5	1	6	3	7	1	21	8	29	12	10	6	4	3	4	4	2	25	20	45	46	28	74	
29. Diarrea i enteritis (119 a 120).....	26	25	72	38	61	46	89	53	248	162	410	62	56	15	11	12	3	6	8	95	78	173	343	240	583	
30. Apendicitis (121).....	—	—	—	—	—	—	—	—	—	—	—	—	—	—	—	—	—	—	—	—	—	—	—	—	—	
31. Malalties del fetge i de les vies biliars (124 a 127).....	1	—	—	—	—	1	—	—	1	1	2	—	—	—	—	—	—	—	—	—	—	—	—	—	—	
32. Altres malalties de l'aparell digestiu (115 a 118; 122, 123, 128 i 129).....	—	2	1	1	4	1	2	1	7	5	12	1	3	—	1	3	3	1	1	5	8	13	12	13	25	
33. Nefritis (130 a 132).....	—	2	—	1	1	—	2	1	3	4	7	1	2	1	—	2	3	2	1	6	6	12	9	10	19	
34. Altres malalties de l'aparell urinari i de l'aparell genital (133 a 139).....	—	—	—	—	—	—	1	1	1	1	2	—	1	—	—	—	—	—	—	—	—	—	—	—	—	
35. Septicèmia i infecció puerperals (140 i 145).....	—	—	—	—	—	—	—	—	—	—	—	—	—	—	—	—	—	—	—	—	—	—	—	—	—	
36. Altres malalties de l'embaràs, del part i de l'estat puerperal (141 a 144; 146 a 150).....	—	1	—	1	—	—	—	—	—	2	2	—	—	—	—	—	—	—	—	—	—	—	—	—	—	
37. Malalties de la pell, del teixit cel·lular, dels ossos i dels òrgans de la locomoció (151 a 156).....	—	—	—	—	—	—	1	3	1	3	4	4	1	—	—	—	—	—	—	—	—	—	—	—	—	
38. Debilitat congènita, vicis de conformació congènits, naixement prematur, etc. (157 a 161).....	64	45	10	4	3	7	3	6	80	62	142	3	2	—	—	—	—	—	—	1	3	3	6	83	65	148
39. Senilitat (162).....	—	—	—	—	—	—	—	—	—	—	—	—	—	—	—	—	—	—	—	—	—	—	—	—	—	
40. Suïcidi (163 a 171).....	—	—	—	—	—	—	—	—	—	—	—	—	—	—	—	—	—	—	—	—	—	—	—	—	—	
41. Homicidi (172 a 175).....	—	—	—	—	—	—	—	—	—	—	—	—	—	—	—	—	—	—	—	—	—	—	—	—	—	
42. Morts violentes o accidentals (excepte suïcidi i homicidi) (176 a 198).....	2	—	—	—	—	1	3	1	5	2	7	3	3	2	3	3	—	—	—	2	4	10	10	20	15	27
43. Causes no especificades o mal definides (199 i 200).....	—	—	1	—	—	—	2	—	3	—	3	1	—	—	—	—	—	—	—	—	—	—	—	—	—	
Totals.....	126	115	162	94	187	143	312	231	787	583	1370	369	303	134	124	96	79	64	58	663	564	1227	1450	1147	2597	

GASETA MUNICIPAL DE BARCELONA

DEFUNCIONS PER CAUSES I DISTRICTES

CAUSES DE MORT (NOMENCLATURA INTERNACIONAL ABREUJADA)	Districte I			Districte II			Districte III			Districte IV			Districte V			Districte VI			Districte VII			Districte VIII			Districte IX			Districte X			TOTALS		
	Domicili	Hospital, clínica, etc.	Totals	Domicili	Hospital, clínica, etc.	Totals	Domicili	Hospital, clínica, etc.	Totals	Domicili	Hospital, clínica, etc.	Totals	Domicili	Hospital, clínica, etc.	Totals	Domicili	Hospital, clínica, etc.	Totals	Domicili	Hospital, clínica, etc.	Totals	Domicili	Hospital, clínica, etc.	Totals	Domicili	Hospital, clínica, etc.	Totals	Domicili	Hospital, clínica, etc.	Totals	Domicili	Hospital, clínica, etc.	General
	1. Febre tifoidea i paratifoidea (1 i 2).....	12	27	39	13	—	13	11	2	13	16	3	19	13	1	14	15	9	24	18	1	19	30	4	34	26	23	49	18	—	18	172	70
2. Tífus exantemàtic (3).....	—	—	—	—	—	—	—	—	—	—	—	—	—	—	—	—	—	—	—	—	—	—	—	—	—	—	—	—	—	—	—	—	—
3. Verola (6).....	—	—	—	—	—	—	—	—	—	—	—	—	—	—	—	1	—	1	—	—	—	—	—	—	—	—	—	—	—	—	1	—	1
4. Xarampió (7).....	5	2	7	6	—	6	2	—	2	1	—	1	25	2	27	2	1	3	9	—	9	7	—	7	15	—	15	9	—	9	81	5	86
5. Escarlatina (8).....	—	—	—	1	—	1	—	—	—	—	—	—	1	—	1	1	—	1	1	—	1	2	—	2	1	—	1	1	—	1	7	1	8
6. Catarro (9).....	—	—	—	—	—	—	—	—	—	—	—	—	1	—	1	1	—	1	—	—	—	—	—	—	—	—	—	—	—	—	2	—	2
7. Diftèria (10).....	1	2	3	3	—	3	1	1	1	1	—	1	3	—	3	1	3	4	4	1	5	4	2	6	6	15	21	3	—	3	26	24	50
8. Grip o influença (11).....	21	2	23	13	—	13	9	—	9	19	—	19	26	14	40	14	2	16	15	1	16	11	1	12	26	9	35	11	—	11	165	29	194
9. Glàndola (14).....	—	6	6	—	—	—	—	—	—	—	—	—	—	—	—	—	—	—	—	—	—	—	—	—	—	—	—	—	—	—	6	—	6
10. Tuberculosi de l'aparell respiratori (23).....	67	72	139	70	1	71	25	5	30	63	—	63	77	7	84	58	75	133	80	5	85	81	4	85	125	363	488	43	—	43	689	532	1221
11. Totes les altres tuberculosis (24 a 32).....	21	4	25	13	—	13	6	1	7	19	—	19	34	7	41	23	26	49	27	2	29	19	3	22	27	48	75	13	—	13	202	91	293
12. Sífilis (34).....	1	2	3	3	—	3	2	—	2	4	—	4	5	—	5	1	7	8	2	5	7	2	—	2	5	4	9	1	—	1	26	18	44
13. Paludisme (malària) (38).....	—	—	—	1	—	1	—	—	—	—	—	—	—	—	—	—	—	—	—	—	—	—	—	—	—	—	—	—	—	—	2	2	4
14. Altres malalties infeccioses i parasitàries (4, 5, 12, 13, 15 a 22; 33, 35 a 37; 39 a 44).....	16	14	30	10	—	10	5	5	10	5	—	5	12	4	16	17	29	46	5	2	7	11	9	20	16	49	65	7	—	7	104	112	216
15. Càncer i tots els altres tumors malignes (45 a 53).....	80	28	108	53	1	54	59	25	84	85	2	87	87	6	93	100	70	170	70	—	70	77	10	87	114	204	318	47	—	47	772	346	1118
16. Tumors no malignes o en els quals el caràcter de malignitat no s'especifica (54 i 55).....	—	—	—	—	—	—	—	—	—	1	—	1	—	—	—	—	—	—	—	—	—	1	—	1	—	—	—	—	—	—	2	1	3
17. Reumatisme crònic i gota (57 i 58).....	—	—	—	1	—	1	—	—	—	1	—	1	—	—	—	—	—	—	—	—	—	2	—	2	—	—	—	—	—	—	1	1	2
18. Diabetis sacarina (59).....	16	3	19	12	—	12	9	2	11	16	—	16	15	—	15	12	12	24	13	—	13	14	2	16	20	11	31	7	—	7	134	30	164
19. Alcoholisme crònic o agut (75).....	—	1	1	—	—	—	—	—	—	—	—	—	3	—	3	—	—	—	—	—	—	—	—	—	—	—	—	—	—	—	3	2	5
20. Altres malalties generals i intoxicacions cròniques (56, 60 a 74; 76 i 77).....	8	2	10	12	—	12	8	1	9	11	—	11	9	1	10	11	8	19	8	—	8	19	—	19	18	5	23	10	—	10	114	17	131
21. Atàxia locomotriu progressiva i paràlisi general (80 i 83).....	3	19	22	2	—	2	3	—	3	6	—	6	4	—	4	5	2	7	2	—	2	4	—	4	5	5	10	1	—	1	35	26	61
22. Hemorràgia cerebral, embolia o trombosi cerebral (82).....	144	66	210	107	1	108	82	9	91	121	3	124	145	31	176	147	53	200	147	1	148	166	10	176	239	67	306	107	—	107	1405	241	1646
23. Altres malalties del sistema nerviós i dels òrgans dels sentits (78, 79, 81, 84 a 89).....	44	41	85	43	—	43	24	5	29	42	4	46	80	5	85	38	34	72	63	2	65	54	1	55	106	26	132	42	—	42	536	118	654
24. Malalties del cor (90 a 95).....	230	104	334	175	—	175	90	11	101	217	5	222	207	27	234	224	111	335	184	7	191	233	13	246	280	143	423	118	—	118	1958	421	2379
25. Altres malalties de l'aparell circulatori (96 a 103).....	35	63	98	20	1	21	22	6	28	37	5	42	32	8	40	35	19	54	25	1	26	27	8	35	40	20	60	22	—	22	295	131	426
26. Bronquitis (106).....	39	6	45	46	—	46	17	—	17	36	1	37	62	20	82	37	11	48	61	—	61	38	5	43	44	6	50	38	—	38	418	49	467
27. Pulmonia (107 a 109).....	190	55	245	228	1	229	130	16	146	165	—	165	269	22	291	155	96	251	252	22	274	232	12	244	381	87	468	178	—	178	2180	311	2491
28. Altres malalties de l'aparell respiratori (excepte tuberculosi) (104 i 105; 110 a 114).....	35	7	42	29	1	30	18	7	25	39	1	40	44	18	62	32	33	65	51	1	52	41	5	46	54	28	82	22	—	22	365	101	466
29. Diarrea i enteritis (119 a 120).....	52	8	60	66	—	66	21	8	29	51	—	51	77	10	87	35	14	49	83	74	157	43	2	45	115	15	130	54	—	54	597	131	728
30. Apendicitis (121).....	2	1	3	4	—	4	10	15	25	5	—	5	3	5	8	2	6	8	5	—	5	8	7	15	6	22	28	1	—	1	46	56	102
31. Malalties del fetge i de les vies biliars (124 a 127).....	16	2	18	17	—	17	14	5	19	17	—	17	19	3	22	24	18	42	18	—	18	25	8	33	28	34	62	13	—	13	191	70	261
32. Altres malalties de l'aparell digestiu (115 a 118; 122, 123, 128 i 129).....	32	—	32	16	2	18	23	25	48	32	—	32	27	6	33	22	86	108	30	4	34	39	23	62	43	113	156	18	—	18	282	259	541
33. Nefritis (130 a 132).....	67	19	86	59	—	59	37	14	51	69	1	70	60	7	67	73	35	108	53	3	56	89	4	93	68	60	128	37	—	37	612	143	755
34. Altres malalties de l'aparell urinari i de l'aparell genital (133 a 139).....	5	—	5	1	—	1	6	9	15	6	—	6	3	1	4	8	18	26	6	1	7	11	2	13	4	20	24	2	—	2	52	51	103
35. Septicèmia i infecció puerperals (140 i 145).....	1	4	5	4	—	4	—	1	1	2	—	2	4	1	5	2	12	14	5	1	6	—	2	2	2	13	15	1	—	1	21	34	55
36. Altres malalties de l'embaràs, del part i de l'estat puerperal (141 a 144; 146 a 150).....	2	—	2	2	—	2	1	2	3	1	—	1	2	—	2	2	14	16	3	—	3	5	3	8	3	12	15	—	—	—	21	31	52
37. Malalties de la pell, del teixit cel·lular, dels ossos i dels òrgans de la locomoció (151 a 156).....	2	1	3	2	—	2	4	1	5	1	—	1	2	1	3	4	11	15	1	—	1	5	2	7	1	12	13	—	—	—	21	30	51
38. Debilitat congènita, vicis de conformació congènits, naixement prematur, etc. (157 a 161).....	15	1	16	8	—	8	6	2	8	8	—	8	9	4	13	11	8	19	23	10	33	11	—	11	24	4	28	7	—	7	122	29	151
39. Senilitat (162).....	17	32	49	16	1	17	10	—	10	19	5	24	15	7	22	16	7	23	19	—	19	25	—	25	21	13	34	19	—	19	177	65	242
40. Suïcidi (163 a 171).....	1	2	3	1	—	1	—	—	—	1	—	1	—	—	—	1	—	—	—	—	—	—	—	—	—	—	—	—	—	—	1	10	11
41. Homicidi (172 a 175).....	—	—	—	1	—	1	—	—	—	—	—	—	—	—	—	—	—	—	—	—	—	—	—	—	—	—	—	—	—	—	2	1	3
42. Morts violentes o accidentals (excepte suïcidi i homicidi) (176 a 198).....	26	10	36	21	2	23	15	5	20	16	4	20	15	12	27	21	115	136	16	2	18	25	10	35	11	78	89	9	—	9	175	238	413
43. Causes no especificades o mal definides (199 i 200).....	2	2	4	3	—	3	—	—	—	6	—	6	3	3	6	—	7	7	4	1	5	9	4	13	3	8	11	2	—	2	32	27	59
Totals.....	1308	608	1816	1081	12	1093	669	186	855	1139	35	1174	1395	235	1630	1151	956	2107	1303	147	1450	1372	156	1528	1879	1521	3400	863	—	863	12060	3856	51916

DEFUNCIONS PER CAUSES

Nomenclatura detallada

	Gener	Febrer	Març	Abril	Maig	Juny	Juliol	Agost	Sbre.	Obre.	Nbre.	Dbre.	Total
I. — MALALTIES INFECCIOSES I PARASITÀRIES													
1. — Febre tifoïde (tifus abdominal).....	22	12	10	7	13	16	17	22	36	36	30	20	241
2. — Febres paratifoïdes (paratífus).....	—	—	—	—	—	—	—	—	1	—	—	—	1
3. — Tifus exantemàtic.....	—	—	—	—	—	—	—	—	—	—	—	—	—
4. — Febre recurrent.....	—	—	—	—	—	—	—	—	—	—	—	—	—
5. — Febre de Malta.....	—	—	—	—	—	2	1	—	—	—	1	—	4
6. — Verola:													
a) Variola major.....	—	—	—	—	—	—	—	—	—	—	—	—	—
b) Variola menor, alastrim.....	—	—	—	—	—	—	—	—	—	—	—	—	—
c) No especificada.....	—	—	—	—	—	—	—	1	—	—	—	—	1
7. — Xarampió.....	3	2	4	12	20	24	12	4	—	—	1	4	86
8. — Escarlatina.....	—	1	—	—	2	1	1	1	—	—	1	1	8
9. — Tos ferina (Catarro).....	—	—	—	—	—	1	—	1	—	—	—	—	2
10. — Diftèria.....	5	6	2	4	4	5	2	4	—	6	8	4	50
11. — Grip o influença:													
a) Amb complicacions respiratòries indicades.....	29	41	20	5	4	—	—	—	—	1	2	12	114
b) Sense complicacions respiratòries indicades.....	14	30	15	6	—	1	1	—	2	1	3	7	80
12. — Còlera.....	—	—	—	—	—	—	—	—	—	—	—	—	—
13. — Disenteria:													
a) Amibiana.....	—	—	—	—	—	—	—	—	—	—	—	—	—
b) Bacil·lar.....	—	—	—	—	—	—	1	—	—	—	—	—	1
c) No especificada o deguda a altres causes.....	—	—	—	—	—	—	—	—	—	—	—	—	—
14. — Pesta:													
a) Bubònica.....	—	—	—	—	—	—	—	2	3	1	—	—	6
b) Pneumònica.....	—	—	—	—	—	—	—	—	—	—	—	—	—
c) Septicèmica.....	—	—	—	—	—	—	—	—	—	—	—	—	—
d) No especificada.....	—	—	—	—	—	—	—	—	—	—	—	—	—
15. — Erisipela.....	1	—	3	—	1	—	1	—	—	1	1	1	9
16. — Poliomièlitis aguda i polioencefalitis aguda.....	—	1	—	—	—	—	—	—	—	2	—	2	5
17. — Encefalitis letàrgica o epidèmica.....	—	1	1	—	—	—	—	—	—	—	—	—	2
18. — Meningitis cerebrospinal epidèmica.....	—	—	—	—	—	—	—	—	—	—	—	—	—
19. — Born i minoves.....	—	—	—	—	—	—	—	—	—	—	—	—	—
20. — Pústula maligna o carbuncle (bacillus anthracis).....	—	—	—	—	—	—	1	—	—	—	—	—	1
21. — Ràbia.....	—	—	—	—	—	—	—	—	—	—	—	—	—
22. — Tètans.....	—	1	2	1	2	1	—	1	1	1	2	1	13
23. — Tuberculosi de l'aparell respiratori.....	105	120	126	109	89	93	73	98	102	102	102	102	1221
24. — Tuberculosi de les meninges i del sistema nerviós central.....	8	13	23	14	13	18	13	10	7	9	11	11	150
25. — Tuberculosi dels intestins mesentèrics i del peritoneu (compresos els ganglis mesentèrics i retroperitoneals).....	6	6	4	2	4	6	5	2	7	2	3	5	52
26. — Tuberculosi de la columna vertebral.....	1	—	3	1	4	1	—	1	1	1	1	1	15
27. — Tuberculosi dels ossos i de les articulacions (excepte de la columna vertebral).....	1	2	—	1	—	—	1	2	—	1	2	—	10
28. — Tuberculosi de la pell i el teixit cel·lular i subcutani.....	—	—	1	—	—	—	—	1	—	—	—	—	2
29. — Tuberculosi del sistema limfàtic (excepte ganglis bronquials mesentèrics i retroperitoneals).....	—	—	—	—	—	—	—	—	—	—	—	—	—
30. — Tuberculosi de l'aparell genitourinari.....	1	1	2	1	4	—	1	2	3	—	2	4	21
31. — Tuberculosi d'altres localitzacions.....	1	—	1	—	—	—	—	—	—	—	—	—	2
32. — Tuberculosi disseminades:													
a) Aguda.....	—	—	1	5	—	3	3	4	3	5	6	2	32
b) Crònica.....	1	—	—	—	—	1	3	2	—	—	—	—	7
c) No especificada.....	—	—	—	—	—	—	1	1	—	—	—	—	2
33. — Lepra.....	—	—	1	—	1	—	—	1	1	1	2	1	8
34. — Sífilis:													
a) Congènita.....	1	3	—	—	1	—	2	2	1	—	2	3	15
b) Adquirida.....	2	4	2	—	—	6	1	2	2	1	1	5	26
c) No especificada.....	—	—	—	—	—	—	1	1	—	1	—	—	3
35. — Conocòcia i altres malalties venèries.....	—	—	—	—	—	—	1	—	—	—	—	—	1

	Gener	Febrer	Març	Abril	Maig	Juny	Juliol	Agost	Sbre.	Obre.	Nbre.	Dbre.	Total
36. — Infecció purulenta i septicèmia no puerperal:													
a) Septicèmia.....	18	12	13	7	9	10	19	14	10	10	8	15	145
b) Píemia o Puhoèmia.....	—	—	—	—	—	—	—	—	—	—	—	—	—
c) Gangrena gòseosa.....	—	—	—	1	—	—	—	—	—	—	—	—	1
37. — Febre groga.....	—	—	—	—	—	—	—	—	—	—	—	—	—
38. — Paludisme:													
a) Febre palúdica.....	—	1	2	—	—	1	—	—	—	—	—	—	4
b) Caquèxia palúdica.....	—	—	—	—	—	—	—	—	—	—	—	—	—
39. — Altres malalties degudes a protozoaris paràsits.....	—	—	—	—	—	—	1	—	—	—	—	—	1
40. — Anquilostomiasis.....	—	—	—	—	—	—	—	—	—	—	—	—	—
41. — Quist iratíric:													
a) Del fetge.....	—	—	1	—	—	—	—	—	—	—	1	—	2
b) Altres localitzacions.....	—	—	—	—	—	—	—	—	—	—	—	—	—
42. — Altres malalties degudes a hemintos.....	—	—	—	—	—	—	—	—	—	—	—	—	—
43. — Micosi.....	—	1	—	—	—	1	—	—	—	—	—	1	3
44. — Altres malalties infeccioses o parasitàries	2	1	—	—	2	1	—	7	—	4	1	2	20
<i>Totals.....</i>	<i>221</i>	<i>259</i>	<i>237</i>	<i>176</i>	<i>173</i>	<i>192</i>	<i>162</i>	<i>186</i>	<i>180</i>	<i>186</i>	<i>191</i>	<i>204</i>	<i>2367</i>
II. — CÀNCER I ALTRES TUMORS													
45. — Càncer i altres tumors malignes de la cavitat bucal i de la farinx.....	6	8	7	8	6	11	6	6	9	6	9	1	83
46. — Càncer i altres tumors malignes del tub digestiu i del peritoneu:													
a) Esòfag.....	4	3	4	—	7	2	5	—	—	1	5	2	33
b) Estómac i duodèn.....	17	16	20	24	17	23	27	22	19	24	19	19	247
c) Recte.....	10	8	4	6	5	5	3	1	3	3	2	2	52
d) Fetge i vies biliars.....	4	2	15	6	6	7	8	9	7	10	5	7	86
e) Pàncreas.....	4	3	—	—	—	—	—	—	—	—	—	2	9
f) Peritoneu.....	—	—	—	—	—	—	—	—	1	—	—	—	1
g) Altres.....	9	12	14	8	5	7	10	14	8	2	12	1	102
47. — Càncer i altres tumors malignes de l'aparell respiratori.....	4	4	8	4	5	4	11	5	4	2	5	4	60
48. — Càncer i altres tumors malignes de l'úter	9	7	12	9	16	9	12	10	8	15	16	17	140
49. — Càncer i altres tumors malignes dels òrgans genitals de la dona.....	2	4	4	3	6	5	2	—	4	5	1	2	38
50. — Càncer i altres tumors malignes de les sines.....	6	7	5	3	7	6	4	3	6	4	2	1	54
51. — Càncer i altres tumors malignes dels òrgans genitourinaris de l'home.....	6	6	10	6	3	1	5	5	—	10	6	2	60
52. — Càncer i altres tumors malignes de la pell	1	1	—	4	3	1	4	3	7	1	4	5	34
53. — Càncer i altres tumors malignes d'altres òrgans i d'òrgans sense especificar..	9	12	8	5	9	9	10	11	15	12	11	9	119
54. — Tumors no malignes:													
a) Òrgans genitals de la dona.....	—	—	—	—	—	—	—	—	—	—	—	—	—
b) Altres òrgans.....	—	—	—	—	—	—	—	—	—	—	1	—	1
55. — Tumors els caràcters de la malignitat dels quals no s'especifica:													
a) Òrgans genitals de la dona.....	—	—	—	—	—	—	—	—	—	—	—	—	—
b) Altres òrgans.....	1	—	—	1	—	—	—	—	—	—	—	—	2
<i>Totals.....</i>	<i>221</i>	<i>93</i>	<i>111</i>	<i>87</i>	<i>95</i>	<i>90</i>	<i>107</i>	<i>89</i>	<i>91</i>	<i>95</i>	<i>98</i>	<i>73</i>	<i>1121</i>
III. — MALALTIES REUMÀTIQUES DE LA NUTRICIÓ, DE LES GLÀNDULES ENDOCRINES, I ALTRES MALALTIES GENERALS													
56. — Reumatisme articular agut febril.....	10	6	9	5	3	3	—	3	6	4	9	7	65
57. — Reumatisme crònic, osteoartritis.....	1	1	2	—	1	—	—	1	—	—	1	—	7
58. — Gota.....	—	—	—	—	—	—	—	—	—	—	—	—	—
59. — Diabetis sacarina.....	17	22	14	18	12	12	10	14	8	15	11	11	164
60. — Escorbut:													
a) Escorbut infantil (malaltia de Borlòrd).....	—	—	—	—	—	—	—	1	—	—	—	—	1
b) Escorbut.....	—	—	—	—	—	—	—	—	—	—	—	—	—
61. — Beriberi.....	—	—	—	—	—	—	—	—	—	—	—	—	—
62. — Pelagra.....	—	—	—	—	—	—	—	—	—	—	—	—	—
63. — Raquitisme.....	1	—	5	—	1	2	1	—	1	—	2	—	13
64. — Osteomalàcia.....	—	—	—	—	—	—	—	—	—	—	—	—	—
65. — Malaltia del cos pituitari (hipòfisi).....	—	—	—	—	—	—	—	—	—	—	—	—	—
66. — Malaltia de la glàndula tiroides i de les glàndules paratiroides:													
a) Goll simple.....	—	—	—	—	—	—	—	—	—	—	—	—	—
b) Goll ofàlmic.....	—	—	—	—	—	—	—	—	—	1	—	—	1

	Gener	Febrer	Març	Abril	Maig	Juny	Juliol	Agost	Sbre.	Obre.	Nbre.	Dbre.	Total
c) Mixedema i cretinisme.....	—	—	—	—	—	—	—	—	—	—	—	—	—
d) Tetania.....	—	—	—	—	—	—	—	—	—	—	—	—	—
e) Altres.....	—	—	—	—	—	—	—	—	—	—	—	—	—
67.— Malaltia del timus.....	—	—	—	—	—	—	—	—	—	—	—	—	—
68.— Malalties de les glàndules o capiusles suprarenals (malaltia d'Addison), no indicades com a tuberculosi.....	—	—	1	—	—	—	—	—	—	—	—	1	2
69.— Altres malalties generals.....	1	2	—	2	—	1	1	—	—	—	1	—	8
<i>Totals.....</i>	<i>30</i>	<i>31</i>	<i>31</i>	<i>25</i>	<i>17</i>	<i>18</i>	<i>12</i>	<i>19</i>	<i>15</i>	<i>20</i>	<i>24</i>	<i>19</i>	<i>261</i>
IV. — MALALTIES DE LA SANG I ÒRGANS HEMATOPOIÈTICS													
70.— Estats hemorràgics:													
a) Púrpures primitives.....	—	—	—	—	—	—	—	—	—	—	—	—	—
b) Hemofilia.....	—	—	—	1	—	—	—	—	—	—	—	—	1
71.— Anèmies:													
a) Anèmia perniciosa progressiva...	—	1	1	1	4	1	1	—	2	1	—	1	13
b) Altres.....	1	—	2	—	1	3	1	—	1	—	—	3	12
72.— Leucèmies i aleucèmies:													
a) Leucèmies vertaderes.....	—	2	1	—	—	2	1	—	—	—	1	1	8
b) Aleucèmies.....	—	—	1	—	—	—	—	—	—	—	1	—	2
73.— Malalties de la melsa.....	—	—	—	—	—	—	—	—	—	—	—	—	—
74.— Altres malalties de la sang i dels òrgans hematopirètics.....	—	—	—	—	—	—	—	—	—	—	—	—	—
<i>Totals.....</i>	<i>1</i>	<i>3</i>	<i>5</i>	<i>2</i>	<i>5</i>	<i>6</i>	<i>5</i>	<i>—</i>	<i>3</i>	<i>1</i>	<i>2</i>	<i>5</i>	<i>38</i>
V. — EMMETZINAMENTS CRÒNICS O INTOXICACIONS													
75.— Alcoholisme crònic o agut.....	1	—	3	—	—	—	—	—	—	—	—	1	5
76.— Emmetzinaments crònics per substàncies minerals.....	—	—	—	—	—	—	—	—	—	—	—	—	—
a) Professionals.....	—	—	—	—	1	—	—	—	—	—	—	—	1
b) Altres.....	—	—	—	1	—	—	—	—	—	—	—	—	1
77.— Emmetzinaments crònics per substàncies orgàniques:													
a) Professionals.....	—	—	—	—	—	—	—	—	—	—	—	—	—
b) Altres.....	—	—	—	—	—	—	1	—	—	—	—	—	1
<i>Totals.....</i>	<i>1</i>	<i>—</i>	<i>3</i>	<i>1</i>	<i>1</i>	<i>—</i>	<i>1</i>	<i>—</i>	<i>—</i>	<i>—</i>	<i>—</i>	<i>1</i>	<i>8</i>
VI. — MALALTIES DEL SISTEMA NERVIÓS I DELS ÒRGANS DELS SENTITS													
78.— Encefalitis (no epidèmica):													
a) Accés cerebral.....	3	3	—	—	4	1	2	3	2	—	—	1	19
b) Altres.....	1	—	2	6	3	5	2	1	1	3	1	4	29
79.— Meningitis simple.....	36	31	34	31	29	43	27	32	21	18	26	33	361
80.— Atàxia locomotriu progressiva.....	—	1	—	—	—	1	3	—	—	—	—	—	5
81.— Altres malalties de la medulla espinal...	16	19	12	8	13	9	4	7	6	5	5	13	117
82.— Hemorràgia cerebral, embolia o trombosi cerebral:													
a) Hemorràgia cerebral.....	137	129	104	86	70	77	79	76	75	82	100	127	1142
b) Embolia o trombosi cerebral....	45	42	40	33	33	34	17	33	21	31	37	45	411
c) Hemiplexia i causa no especificada	15	10	9	7	3	4	15	11	5	3	9	2	93
83.— Paràlisi general.....	7	9	4	4	6	4	1	3	3	2	6	7	56
84.— Demència precoç i altres psicosis:													
a) Demència precoç.....	—	1	—	5	2	4	—	—	—	3	—	—	15
b) Altres psicosis.....	3	—	2	1	—	—	1	1	1	—	1	—	10
85.— Epilèpsia.....	2	3	2	—	2	1	—	1	3	3	2	1	20
86.— Convulsions en nens menors de cinc anys.	6	3	2	4	2	6	3	4	3	—	1	1	35
87.— Altres malalties del sistema nerviós....	2	5	4	3	—	4	—	7	2	5	3	2	37
88.— Malalties dels òrgans de la visió.....	—	—	1	—	—	—	—	—	—	—	—	1	2
89.— Malalties de l'oïda i del si mastoide													
a) Otitis.....	1	1	—	1	—	—	1	—	1	1	1	—	7
b) Altres.....	—	1	—	—	—	—	1	—	—	—	—	—	2
<i>Totals.....</i>	<i>274</i>	<i>258</i>	<i>216</i>	<i>189</i>	<i>167</i>	<i>193</i>	<i>156</i>	<i>179</i>	<i>144</i>	<i>156</i>	<i>192</i>	<i>237</i>	<i>2361</i>
VII. — MALALTIES DE L'APARELL CIRCULATORI													
90.— Pericarditis.....	—	3	1	—	—	4	2	1	1	—	1	1	14
91.— Endocarditis.....	4	1	2	1	1	2	14	6	2	1	3	4	41

	Gener	Febrer	Març	Abril	Maig	Juny	Juliol	Agost	Sbre.	Obre.	Nbre.	Dbre.	Total
92. — Endocarditis crònica, compreses les afeccions valvulars.....	41	61	47	29	22	21	23	13	26	28	43	65	419
93. — Malalties del miocardi:													
a) Miocarditis aguda.....	10	8	9	1	3	7	2	2	7	5	2	5	61
b) Miocarditis crònica i degeneració miocàrdica.....	57	53	35	39	29	25	26	17	19	29	29	47	405
c) No especificada.....	121	116	75	68	39	31	34	30	30	48	50	100	742
94. — Malalties de les artèries coronàries i angina de pit.....	28	26	20	10	8	12	7	8	12	15	26	19	191
95. — Altres malalties del cor:													
a) Malalties funcionals del cor.....	27	18	16	14	9	7	10	13	10	8	15	24	171
b) Altres i no especificades.....	45	37	26	43	29	21	7	16	17	18	26	50	335
96. — Aneurisma, excepte l'aneurisma del cor..	3	6	7	1	10	1	4	5	7	7	2	4	57
97. — Arteriosclerosi, excepte les malalties de les artèries coronàries.....	51	41	23	19	19	15	14	23	13	14	23	31	286
98. — Gangrena:													
a) Senil.....	1	1	2	4	—	2	—	—	2	—	1	3	16
b) Altres.....	4	6	4	1	1	2	—	—	1	1	1	3	24
99. — Altres malalties de les artèries.....	2	2	3	—	—	—	2	—	—	—	2	1	12
100. — Malalties de les venes: varices, hemorroides, flebitis, etc.....	1	—	—	1	1	—	1	1	—	1	—	1	7
101. — Malalties del sistema limfàtic, limfangitis, etc.....	1	1	—	—	—	—	—	—	—	—	2	—	4
102. — Anomalies idiopàtiques de la pressió sanguínea.....	—	—	—	—	—	—	—	—	—	—	—	—	—
103. — Altres malalties de l'aparell circulatori.	6	—	1	1	2	2	3	—	1	—	2	2	20
<i>Totals.....</i>	<i>402</i>	<i>380</i>	<i>271</i>	<i>232</i>	<i>173</i>	<i>152</i>	<i>149</i>	<i>135</i>	<i>148</i>	<i>175</i>	<i>228</i>	<i>360</i>	<i>2805</i>
VIII. — MALALTIES DE L'APARELL RESPIRATORI													
104. — Malalties de les fosses nasals i annexos ..	—	—	1	—	—	—	—	1	1	—	—	—	3
105. — Malalties de les larinxs.....	2	—	1	—	—	—	—	—	—	—	1	—	4
106. — Bronquitis:													
a) Aguda.....	18	14	6	7	6	4	4	4	3	6	8	11	91
b) Crònica.....	60	56	37	18	15	20	8	5	10	10	23	40	302
c) No especificada.....	15	15	9	3	3	—	2	1	5	5	6	10	74
107. — Broncopneumònia, compresa la bronquitis capilar.....	320	354	170	148	166	157	90	58	46	71	92	200	1872
108. — Pneumònia lobar.....	9	8	6	1	2	4	5	3	—	1	3	2	44
109. — Pneumònia no especificada.....	97	98	68	39	43	30	20	18	24	27	30	81	575
110. — Pleuresia.....	3	9	5	8	7	8	3	5	4	5	5	7	69
111. — Congestió, edema, embolia, infart hemorràgic i trombosi del pulmó.....	32	37	17	20	19	10	14	12	9	11	18	23	222
112. — Asma.....	8	2	5	2	2	3	1	2	—	1	2	4	32
113. — Emfisema pulmonar.....	10	9	5	3	3	—	—	2	1	3	4	7	47
114. — Altres malalties de l'aparell respiratori, excepte tuberculosi:													
a) Pneumònia intestinal crònica, incloses les malalties professionals de l'aparell respiratori.....	7	8	6	4	2	6	—	3	4	5	4	2	51
b) Altres, compresa la gangrena del pulmó.....	—	2	5	2	4	1	9	3	2	1	4	5	38
<i>Totals.....</i>	<i>581</i>	<i>612</i>	<i>341</i>	<i>255</i>	<i>272</i>	<i>243</i>	<i>156</i>	<i>117</i>	<i>109</i>	<i>146</i>	<i>200</i>	<i>392</i>	<i>3424</i>
IX. — MALALTIES DE L'APARELL DIGESTIU													
115. — Malalties de la cavitat bucal, dels seus annexos, de la faringe i de les amígdals, incloses les afeccions aneadoïnees.....	2	5	1	—	—	2	1	1	1	—	3	2	18
116. — Afeccions de l'esòfag.....	—	—	—	—	—	—	—	—	1	—	—	1	2
117. — Úlcera de l'estómac o del duodèn:													
a) Estómac.....	15	10	12	15	11	9	10	11	6	8	4	17	128
b) Duodèn.....	6	2	—	1	3	1	1	1	3	—	2	3	23
118. — Altres malalties de l'estómac (excepte el càncer).....	2	2	2	3	—	—	7	—	3	—	3	1	23
119. — Diarrea i enteritis (menors de dos anys) ..	25	19	21	23	30	84	123	70	55	35	24	23	532
120. — Diarrea, enteritis i ulceració intestinal (per als de dos i més anys):													
a) Diarrea, enteritis.....	10	10	11	14	15	17	25	22	19	15	16	8	182
b) Ulceració intestinal.....	2	1	—	2	—	2	1	1	1	—	3	1	14
121. — Apendicitis.....	8	5	8	7	4	10	10	14	3	15	11	7	102
122. — Hèrnia, obstrucció intestinal.....	16	14	13	8	12	14	7	7	9	12	11	12	135
123. — Altres malalties de l'intestí.....	2	5	4	2	1	—	2	1	1	—	2	2	22

	Gener	Febrer	Març	Abril	Maig	Juny	Juliol	Agost	Sbre.	Obre.	Nbre.	Dbre.	Total
124. — Cirrosi del fetge:													
a) Alcohòlica.....	2	1	—	1	2	2	2	5	1	2	5	—	23
b) No especificat com a alcohòlica.....	18	16	20	6	8	9	11	4	15	13	10	12	142
125. — Altres malalties del fetge (inclosa l'atròfia groga).....	7	4	7	2	—	3	4	8	5	2	4	3	49
126. — Càlculs biliars.....	1	2	1	2	5	1	3	1	—	1	—	1	18
127. — Altres afeccions de la vesícula i de les vies biliars.....	2	2	—	3	2	2	2	3	2	7	2	2	29
128. — Malalties del pàncreas.....	1	—	—	—	—	—	—	—	1	—	—	—	2
129. — Peritonitis sense indicació casual.....	14	10	14	11	20	14	20	25	10	18	16	16	188
<i>Totals.....</i>	<i>133</i>	<i>108</i>	<i>114</i>	<i>100</i>	<i>113</i>	<i>170</i>	<i>229</i>	<i>174</i>	<i>136</i>	<i>128</i>	<i>116</i>	<i>111</i>	<i>1632</i>

X. — MALALTIES DE L'APARELL URINARI I DE L'APARELL GENITAL

130. — Nefritis aguda.....	5	4	7	2	4	7	2	8	5	5	12	6	67
131. — Nefritis crònica.....	17	15	11	9	7	8	12	17	1	13	10	26	146
132. — Nefritis no especificada.....	93	80	58	45	38	35	16	25	39	26	32	55	542
133. — Altres malalties dels nens, de la pelvis i dels urèters (no compreses les malalties gravidiques dels ronyons):													
a) Pielitis.....	1	1	3	1	—	2	9	4	1	1	2	—	25
b) Altres.....	1	1	—	—	—	—	7	—	—	—	3	1	13
134. — Càlculs de les vies urinàries:													
a) Càlculs dels ronyons i de les vies urinàries superiors.....	1	—	2	—	1	2	1	1	1	1	1	2	13
b) Càlculs de la veïxiga.....	1	—	—	—	—	1	—	—	—	—	—	—	2
135. — Malalties de la veïxiga, excepte tumors:													
a) Cistitis.....	1	—	—	—	—	—	—	—	1	1	—	—	3
b) Altres.....	—	—	—	—	—	—	1	—	—	—	—	1	2
136. — Malalties de la uretra, absès úric, etc.:													
a) Estretor uretral.....	—	—	—	—	—	—	—	—	—	—	—	—	—
b) Altres.....	—	1	1	—	—	—	—	—	1	—	—	—	3
137. — Malaltia de la pròstata.....	1	1	2	1	—	3	5	2	1	2	2	—	20
138. — Malaltia dels òrgans genitals de l'home no designada com a venèria.....	—	2	1	1	—	—	1	—	—	—	1	—	6
139. — Malaltia dels òrgans genitals de la dona no designada com a venèria:													
a) Ovari, trompa i parametri.....	1	2	1	—	—	1	3	6	—	—	1	—	15
b) Úter.....	—	—	—	—	—	—	—	—	—	—	—	—	—
c) Mama.....	—	—	—	—	—	—	—	1	—	—	—	—	1
d) Altres.....	—	—	—	—	—	—	—	—	—	—	—	—	—
<i>Totals.....</i>	<i>122</i>	<i>107</i>	<i>86</i>	<i>59</i>	<i>50</i>	<i>59</i>	<i>57</i>	<i>64</i>	<i>50</i>	<i>49</i>	<i>64</i>	<i>91</i>	<i>859</i>

XI. — MALALTIES DE L'EMBARÀS, PART I ESTAT PUERPERAL

140. — Avortament amb condició sèptica.....	1	—	1	—	—	—	—	—	—	—	—	1	3
141. — Avortament sense esmentar la condició sèptica, i incloses hemorràgies.....	—	—	—	—	—	—	—	—	—	1	—	—	1
142. — Gestació ectòpica.....	—	—	1	1	—	1	1	1	—	—	2	—	7
143. — Altres accidents de l'embaràs (sense incloure les hemorràgies).....	—	—	—	—	1	—	—	1	—	—	—	—	2
144. — Hemorràgia puerperal:													
a) Placenta prèvia.....	—	1	—	—	—	—	—	—	—	—	—	1	2
b) Altres hemorràgies.....	—	—	2	—	—	2	—	1	—	—	1	2	8
145. — Septicèmia i infecció puerperal (no especificades com a conseqüència d'avortament):													
a) Septicèmia i pièmia puerperals.....	3	4	6	4	2	2	4	6	5	5	4	5	50
b) Tètanus puerperal.....	—	—	—	—	—	1	1	—	—	—	—	—	2
146. — Albuminúria i eclàmpsia puerperals.....	—	1	1	1	—	—	—	1	—	1	2	2	9
147. — Altres formes de toxèmia de l'embaràs.....	—	1	—	—	—	1	—	—	—	1	—	—	3
148. — «Phlegmatia alba dolens», embolija o mort sobtada puerperal (no especificada com a sèptica):													
a) «Phlegmatia alba dolens» i trombosi.....	—	—	—	—	—	—	—	—	—	—	—	—	—
b) Embolija.....	1	1	—	—	—	—	—	—	—	—	—	—	2
149. — Altres accidents del part.....	—	—	—	—	—	—	1	—	—	1	1	1	4
150. — Altres malalties sense especificació de l'estat puerperal.....	—	5	—	1	4	—	—	1	—	2	1	—	14
<i>Totals.....</i>	<i>5</i>	<i>13</i>	<i>11</i>	<i>7</i>	<i>7</i>	<i>7</i>	<i>7</i>	<i>11</i>	<i>5</i>	<i>11</i>	<i>11</i>	<i>12</i>	<i>107</i>

	Gener	Febrer	Març	Abril	Maig	Juny	Juliol	Agost	Sbre.	Obre.	Nbre.	Dbre.	Total
173. — Homicidi per arma de foc (persones d'1 any i més).....	—	—	—	—	—	—	1	—	—	—	1	—	2
174. — Homicidi per instrument de tall o agut (persones d'1 any o més).....	—	—	—	1	—	—	—	—	—	—	—	—	1
175. — Altres homicidis de persones d'1 any i més	—	—	—	—	—	—	—	—	—	—	—	—	—
176. — Atac d'animals verinosos.....	—	—	—	—	—	—	—	—	—	—	—	—	—
177. — Emmetzinament per aliments.....	—	—	—	—	—	—	—	—	—	—	—	—	—
178. — Absorció de gasos tòxics.....	1	1	—	2	3	1	—	—	—	—	1	—	9
179. — Altres emmetzinaments accidentals aguts, excepte gasos.....	1	2	1	1	3	1	2	—	2	—	3	2	18
180. — Conseqüència d'incendi.....	—	—	—	—	—	—	—	—	—	—	—	—	—
181. — Cremades accidentals (altres, excepte les per incendi).....	1	2	4	1	4	1	2	4	2	2	—	—	23
182. — Sofocació mecànica accidental.....	—	—	—	—	1	1	—	—	—	—	—	—	2
183. — Submersió accidental.....	2	—	—	—	1	4	3	1	1	1	2	2	17
184. — Traumatisme per arma de foc, excepte ferides de guerra.....	2	—	2	—	1	2	1	—	11	1	4	1	25
185. — Traumatisme amb instrument de tall o agut, excepte ferides de guerra.....	—	—	—	1	1	—	3	—	—	—	—	—	5
186. — Traumatisme per caiguda, aixafada i esllavissada.....	21	19	27	33	32	27	21	27	23	21	22	30	303
187. — Cataclisme (totes les defuncions atribuïdes a un cataclisme, qualsevol que sigui la seva naturalesa).....	—	—	—	—	—	—	—	—	—	—	—	—	—
188. — Violències produïdes per animals.....	—	—	—	—	—	—	—	—	—	—	—	—	—
189. — Fam o set.....	—	2	—	—	—	—	—	—	—	—	—	—	2
190. — Fred excessiu.....	—	—	—	—	—	—	—	—	—	—	—	—	—
191. — Calor excessiva.....	—	—	—	—	—	—	—	—	—	—	—	—	—
192. — Llamp.....	—	—	—	—	—	—	—	—	—	—	—	—	—
193. — Accidents produïts per corrents elèctrics.	—	—	—	—	—	—	—	—	—	—	—	—	—
194. — Altres accidents:													
a) Cos estrany.....	—	—	—	—	—	—	—	—	—	—	—	—	—
b) Altres.....	—	—	—	—	—	—	2	—	—	—	—	—	2
195. — Mort violenta la naturalesa de la qual (accident, homicidi, suïcidi) és desconeeguda.....	2	1	—	1	—	1	1	—	—	—	—	1	7
196. — Ferides de guerra.....	—	—	—	—	—	—	—	—	—	—	—	—	—
197. — Execució en la població civil pels exercicis bel·ligerants.....	—	—	—	—	—	—	—	—	—	—	—	—	—
198. — Execució judicial.....	—	—	—	—	—	—	—	—	—	—	—	—	—
<i>Totals.....</i>	30	28	34	40	51	38	37	32	39	28	37	37	431
XVIII. — CAUSES DE DEFUNCIÓ INDETERMINADES													
199. — Mort repentina.....	—	—	—	—	—	—	—	—	—	—	—	—	—
200. — Causes no especificades o mal definides..	3	3	5	5	7	6	8	6	2	5	4	5	59
<i>Totals.....</i>	3	3	5	5	7	6	8	6	2	5	4	5	59
<i>Sumes totals.....</i>	1953	1954	1508	1211	1163	1206	1108	1045	955	1028	1197	1588	15916

Resum general per grups

Grups	Gener	Febrer	Març	Abril	Maig	Juny	Juliol	Agost	Sbre.	Octubre	Nbre.	Dbre.	Totals
I.....	221	259	237	176	173	192	162	186	180	186	191	204	2367
II.....	92	93	111	87	95	90	107	89	91	95	98	73	1121
III.....	30	31	31	25	17	18	12	19	15	20	24	19	261
IV.....	1	3	5	2	5	6	5	—	3	1	2	5	38
V.....	1	—	3	1	1	—	1	—	—	—	—	1	8
VI.....	274	258	216	189	167	193	156	179	144	156	192	237	2361
VII.....	402	380	271	232	173	152	149	135	148	175	228	360	2805
VIII.....	581	612	341	255	272	243	156	117	109	146	200	392	3424
IX.....	133	108	114	100	113	170	229	174	136	128	116	111	1632
X.....	122	107	86	59	50	59	57	64	50	49	64	91	858
XI.....	5	13	11	7	7	7	7	11	5	11	11	72	107
XII.....	4	2	7	1	1	2	1	2	4	3	3	2	32
XIII.....	1	2	5	—	4	—	1	—	—	—	3	3	19
XIV.....	8	2	2	1	—	3	1	4	1	—	4	5	31
XV.....	16	18	3	11	12	8	8	13	14	8	4	5	120
XVI.....	29	35	26	20	15	19	11	14	14	17	16	26	242
XVII.....	30	28	34	40	51	38	37	32	39	28	37	37	431
XVIII.....	3	3	5	5	7	6	8	6	2	5	4	5	59
<i>Totals.....</i>	1953	1954	1508	1211	1163	1206	1108	1045	955	1028	1197	1588	15916

DEFUNCIONS PER CAUSES

Nomenclatura abreujada	Nombres absoluts	Per 1000 del total
1. Febre tifoidea i paratifoidea (1 i 2).....	242	15'20
2. Tifus exantemàtic (3).....	—	—
3. Verola (6).....	1	0'06
4. Xarampió (7).....	86	5'40
5. Escarlatina (8).....	8	0'50
6. Catarro (9).....	2	0'13
7. Diftèria (10).....	50	3'14
8. Grip o influença (11).....	194	12'19
9. Glànola (14).....	6	0'38
10. Tuberculosi de l'aparell respiratori (23).....	1221	76'72
11. Totes les altres tuberculosis (24 a 32).....	293	18'41
12. Sífilis (34).....	44	2'77
13. Paludisme (malària) (38).....	4	0'25
14. Altres malalties infeccioses i parasitàries (4, 5, 12, 13, 15 a 22; 23, 35 a 37; 39 a 44).....	216	13'57
15. Càncer i tots els altres tumors malignes (45 a 53).....	1118	70'24
16. Tumors no malignes o en els quals el caràcter de malignitat no s'especifica (54 i 55).....	3	0'19
17. Reumatisme crònic i gota (57 i 58).....	7	0'44
18. Diabetis sacarina (59).....	164	10'30
19. Alcoholisme crònic o agut (75).....	5	0'31
20. Altres malalties generals i intoxicacions cròniques (56, 60 a 74; 76 i 77).....	131	8'23
21. Atàxia locomotriu progressiva i paràlisi general (80 i 83).....	61	3'83
22. Hemorràgia cerebral, embòlia o trombosis cerebrals.....	1646	103'42
23. Altres malalties del sistema nerviós i dels òrgans dels sentits (78, 79, 81, 84 a 89).....	654	41'09
24. Malalties del cor (90 a 95).....	2379	149'47
25. Altres malalties de l'aparell circulatori (96 a 103).....	426	26'77
26. Bronquitis (106).....	467	29'34
27. Pulmonia (107 a 109).....	2491	156'51
28. Altres malalties de l'aparell respiratori (excepte tuberculosi) (104 i 105; 110 a 114).....	466	29'28
29. Diarrea i enteritis (119 i 120).....	728	45'74
30. Apendicitis (121).....	102	6'41
31. Malalties del fetge i de les vies biliars (124 a 127).....	261	16'40
32. Altres malalties de l'aparell digestiu (115 a 118; 122, 123, 128 i 129).....	541	33'99
33. Nefritis (130 a 132).....	755	47'44
34. Altres malalties de l'aparell urinari i de l'aparell genital (133 a 139).....	103	6'47
35. Septicèmia i infecció puerperals (140 i 145).....	55	3'46
36. Altres malalties de l'embaràs, del part i de l'estat puerperal (141 a 144; 146 a 150).....	52	3'27
37. Malalties de la pell, del teixit cel·lular, dels ossos i dels òrgans de la locomoció (151 a 156).....	51	3'20
38. Debilitat congènita i vicis de conformació congènits, naixement prematur, etc. (157 a 161).....	151	9'49
39. Senilitat (162).....	242	15'20
40. Suïcidi (163 a 171).....	15	0'94
41. Homicidi (172 a 175).....	3	0'19
42. Morts violentes o accidentals (excepte suïcidi i homicidi) (176 a 198).....	413	25'95
43. Causes no especificades o mal definides (199 a 200).....	59	3'71
Totals.....	15916	1000

CAUSES FREQUENTS DE MORTALITAT INFANTIL

	1929			1930			1931		
	De menys d'1 any	D'1 a 4 anys	Total	De menys d'1 any	D'1 a 4 anys	Total	De menys d'1 any	D'1 a 4 anys	Total
Febre tifoidea i paratifoidea.....	—	1	1	—	7	7	1	8	9
Xarampió.....	32	75	107	8	14	22	21	48	69
Escarlatina.....	—	4	4	—	1	1	—	5	5
Catarro.....	10	6	16	12	8	20	1	—	1
Diftèria.....	9	43	52	5	39	44	6	35	41
Grip o influença.....	15	17	32	8	4	12	16	11	27
Tuberculosi de totes classes.....	30	120	150	40	87	127	33	89	122
Meningitis simple.....	108	160	268	94	101	195	121	130	251
Aparell respiratori.....	739	724	1463	411	326	737	506	587	1093
Diarrea i enteritis.....	561	163	724	426	100	526	410	173	583
Debilitat congènita, vicis de conformació, etc.....	165	4	169	161	10	171	142	6	148
Altres malalties.....	148	253	401	158	215	373	113	135	248
Totals.....	1817	1570	3387	1323	912	2235	1370	1227	2597

L'obra constructiva de l'Ajuntament

MEMÒRIA

relativa a la formació del Padró d'habitants del terme municipal de Barcelona amb referència al 31 de desembre de 1930

L'empadronament dels seus habitants

Amb un resultat altament satisfactori, s'ha acabat l'empadronament dels habitants del terme municipal de Barcelona.

En l'estat que segueix queden reflectides les xifres obtingudes per a la seva població a 31 de desembre de 1930.

	Homes	Dones	Totals
Residents presents.....	451018	503515	954533
Residents absents.....	3168	1022	4190
Població de dret.....	454186	504537	958723
Residents presents.....	451018	503515	954533
Transeünts.....	23654	27378	51032
Població de fet.....	474672	530893	1005565

Comparant les poblacions de fet i de dret amb llurs corresponents del de 1924, en resulta un augment de 192,778 habitants per a la primera, i de 151,148 per a la segona.

Causes del seu engrandiment

Si la població de Barcelona fos estacionària, el seu augment fóra igual al fisiològic, això és, excés de naixements sobre defuncions en el període 1924-30. Una de les característiques, però, que distingeix més la nostra ciutat, és la mobilitat de la seva població; degut, no tan sols a la llei general d'atracció de les grans ciutats, sinó augmentada, en aquest cas, per la seva extraordinària potència industrial, comercial i econòmica.

D'ací en prové que l'absentisme, fenomen general de la nostra època, exerceixi damunt la ciutat una influència superior a la normal, i sigui la causa, en molta part, del gran augment de població experimentat en l'últim recompte.

* * *

Atribuïm l'augment, no en la seva totalitat, sinó en molta part només (la major, tanmateix), al gran corrent immigratori, car la sinceritat obliga a declarar que el recompte de 1924, tot i ésser un dels efectuats amb més cura, i donar un resultat acceptable, era mancat de fermesa tècnica, pel gran defecte bàsic de

carèixer del control d'una estadística d'edificis i estades adequada.

Salvat aquest defecte en l'empadronament de 31 de desembre de 1930, amb una preparació acurada, i aplicant totes les garanties científiques corresponents a aquesta classe de documents, es lògic que les omissions, inevitables en treballs com el present, hagin estat menys que en els anteriors, la qual cosa ja de sí dona un considerable augment en la població, independentment de tota altra causa que una millor inscripció.

En el transcurs de la Memòria queda demostrat palesament que, tant en la preparació com en l'execució dels treballs de l'empadronament de 31 de desembre de 1930, s'han utilitzat tots els mitjans de control que estaven al nostre abast i que semblaven necessaris, sense estalviar-hi cap esforç, per tal d'obtenir el resultat més perfecte, dintre, naturalment, de l'exactitud dels treballs d'extensió tan gran, i, per altra part, per causes de força major inevitables i que obligaren a interrompre'ls sovint.

El Padró de 1924

En les ratlles que segueixen es comenta el seu resultat, per ésser amb ell que s'ha establert la primera comparació.

Amb incomprendible precipitació, el Directori militar manà formar el Padró d'habitants un any abans del de consuetud, és a dir, en 1924, en lloc d'esperar a fer-ho l'any 1925, de conformitat amb la pràctica i acords internacionals.

Això féu que es trobés el Negociat d'Estadística sense el nombre d'estades, base fonamental d'aquesta classe de treballs, i tingués de confiar el resultat d'aquella estadística a la bona voluntat dels agents repartidors, tota vegada que els encarregats de districte havien de conformar-se amb les dades que aquells els facilitaven.

Sortosament, l'haver-se realitzat uns mesos abans el Cens electoral, encara que amb idèntica deficiència, serví per poder establir comparacions, i es va obtenir un resultat, que per aquella època fou superior al que feia presumir la manca de control, aconseguint-se d'aquesta manera una població de fet de 812787 habitants, amb un augment de 90918 damunt del cens que es va confeccionar l'any 1920, i que donà un total de 721869 habitants.

AYUNTAMIENTO DE BARCELONA
REGISTRO DE ESTADÍSTICA

Calle |
Plaza |
N.º |
Distrito | Barrio |

Calle | N.º |
Plaza |
Propietario |
Domicilio |

Estadística de Edificios, Solares y Viviendas

AÑO 1927

Nombre y apellidos del cabeza de familia
N.º de personas que habitan la vivienda
alquiler mensual
pías. Tiempo aproximado que lleva en la misma
alcan. N.º de habitaciones de que consta (excepto cocina y retrete)
¿Se destinan algunas habitaciones a comercio, industria, etc., etc.?
en caso afirmativo ¿cuántas?
uso a que se destinan (?)

(1) Especialidad de clase de industria, comercio, industria, etc., etc.

DESCRIPCIÓN DE LA VIVIENDA

- 1.º Aguas. ¿Son de procedencia directa? si no
¿Son procedentes de depósitos? si no
¿Son de procedencia mixta? si no
Otra procedencia.
- 2.º Retretes ¿Su vivienda tiene W. C.? si no
¿Algún otro sistema? si no
¿Existen retretes comunes para inquilinos de distintas viviendas? si no
- 3.º Lavaderos ¿Su vivienda tiene lavadero? si no
¿Existen lavaderos comunes para inquilinos de distintas viviendas? si no
- 4.º Ventilación ¿Cuántas habitaciones con líneas a la calle? si no
¿al patio? ¿al jardín? ¿a la galería? si no
¿a la escalera? si no
¿Tiene habitaciones sin ventilación? si no
en caso afirmativo ¿cuántas?
Uso a que se destinan
- 5.º Alumbrado-Clase de alumbrado. Eléctrico
Gas
Otras
- 6.º Pavimentos-Clase de pavimento. Mosaico - Madera
Ladrillo - Piedra
Cemento - Tierra
Otras

Tachados los pablos incoherentes.

INTERIOR ENSANCHE	CATASTRO N.º Pedras	REVISIONES			
		AÑO	AÑO	AÑO	AÑO
Longitud de la fachada					
Superficie en mts. ² plms. ²					
Precio por mts. ² plms. ²					
Valor en venta del solar					
Id. id. edificio					
Tipo del gravamen					
Cuota anual					

Observaciones:

OBSERVACIONES

Barcelona, de de 1927
El cabeza de familia,

NOTA: Los datos precedentes se solicitan, únicamente, con mira a un estudio estadístico y sin ningún carácter fiscal.

AYUNTAMIENTO DE BARCELONA
REGISTRO DE ESTADÍSTICA

ESTADÍSTICA DE EDIFICIOS

AÑO 1927

Nombre y domicilio del Propietario
N.º del Promotor

INDICACIONES GENERALES

Alcance de la obra. ¿Es de construcción nueva? ¿Es de reconstrucción? ¿Es de reforma? ¿Es de ampliación? ¿Es de reparación? ¿Es de conservación? ¿Es de demolición? ¿Es de otro carácter? (Especificar)

VIVIENDAS DE QUE CONSTA LA CASA		Vivienda	
Piso	Partes	N.º de viviendas	N.º de personas
Sótano	Piso 1.º	Puerta 1.º	Vivienda
		id.	id.
Bajo	Piso 2.º	Puerta 1.º	Vivienda
		id.	id.
Entresuelo	Piso 3.º	Puerta 1.º	Vivienda
		id.	id.
Piso 1.º	Piso 4.º	Puerta 1.º	Vivienda
		id.	id.
Piso 2.º	Piso 5.º	Puerta 1.º	Vivienda
		id.	id.
Piso 3.º	Piso 6.º	Puerta 1.º	Vivienda
		id.	id.
Piso 4.º	Piso 7.º	Puerta 1.º	Vivienda
		id.	id.
Piso 5.º	Piso 8.º	Puerta 1.º	Vivienda
		id.	id.
Piso 6.º	Piso 9.º	Puerta 1.º	Vivienda
		id.	id.
Piso 7.º	Piso 10.º	Puerta 1.º	Vivienda
		id.	id.
Piso 8.º	Piso 11.º	Puerta 1.º	Vivienda
		id.	id.
Piso 9.º	Piso 12.º	Puerta 1.º	Vivienda
		id.	id.
Piso 10.º	Piso 13.º	Puerta 1.º	Vivienda
		id.	id.
Piso 11.º	Piso 14.º	Puerta 1.º	Vivienda
		id.	id.
Piso 12.º	Piso 15.º	Puerta 1.º	Vivienda
		id.	id.
Piso 13.º	Piso 16.º	Puerta 1.º	Vivienda
		id.	id.
Piso 14.º	Piso 17.º	Puerta 1.º	Vivienda
		id.	id.
Piso 15.º	Piso 18.º	Puerta 1.º	Vivienda
		id.	id.
Piso 16.º	Piso 19.º	Puerta 1.º	Vivienda
		id.	id.
Piso 17.º	Piso 20.º	Puerta 1.º	Vivienda
		id.	id.
Piso 18.º	Piso 21.º	Puerta 1.º	Vivienda
		id.	id.
Piso 19.º	Piso 22.º	Puerta 1.º	Vivienda
		id.	id.
Piso 20.º	Piso 23.º	Puerta 1.º	Vivienda
		id.	id.
Piso 21.º	Piso 24.º	Puerta 1.º	Vivienda
		id.	id.
Piso 22.º	Piso 25.º	Puerta 1.º	Vivienda
		id.	id.
Piso 23.º	Piso 26.º	Puerta 1.º	Vivienda
		id.	id.
Piso 24.º	Piso 27.º	Puerta 1.º	Vivienda
		id.	id.
Piso 25.º	Piso 28.º	Puerta 1.º	Vivienda
		id.	id.
Piso 26.º	Piso 29.º	Puerta 1.º	Vivienda
		id.	id.
Piso 27.º	Piso 30.º	Puerta 1.º	Vivienda
		id.	id.
Piso 28.º	Piso 31.º	Puerta 1.º	Vivienda
		id.	id.
Piso 29.º	Piso 32.º	Puerta 1.º	Vivienda
		id.	id.
Piso 30.º	Piso 33.º	Puerta 1.º	Vivienda
		id.	id.
Piso 31.º	Piso 34.º	Puerta 1.º	Vivienda
		id.	id.
Piso 32.º	Piso 35.º	Puerta 1.º	Vivienda
		id.	id.
Piso 33.º	Piso 36.º	Puerta 1.º	Vivienda
		id.	id.
Piso 34.º	Piso 37.º	Puerta 1.º	Vivienda
		id.	id.
Piso 35.º	Piso 38.º	Puerta 1.º	Vivienda
		id.	id.
Piso 36.º	Piso 39.º	Puerta 1.º	Vivienda
		id.	id.
Piso 37.º	Piso 40.º	Puerta 1.º	Vivienda
		id.	id.
Piso 38.º	Piso 41.º	Puerta 1.º	Vivienda
		id.	id.
Piso 39.º	Piso 42.º	Puerta 1.º	Vivienda
		id.	id.
Piso 40.º	Piso 43.º	Puerta 1.º	Vivienda
		id.	id.
Piso 41.º	Piso 44.º	Puerta 1.º	Vivienda
		id.	id.
Piso 42.º	Piso 45.º	Puerta 1.º	Vivienda
		id.	id.
Piso 43.º	Piso 46.º	Puerta 1.º	Vivienda
		id.	id.
Piso 44.º	Piso 47.º	Puerta 1.º	Vivienda
		id.	id.
Piso 45.º	Piso 48.º	Puerta 1.º	Vivienda
		id.	id.
Piso 46.º	Piso 49.º	Puerta 1.º	Vivienda
		id.	id.
Piso 47.º	Piso 50.º	Puerta 1.º	Vivienda
		id.	id.
Piso 48.º	Piso 51.º	Puerta 1.º	Vivienda
		id.	id.
Piso 49.º	Piso 52.º	Puerta 1.º	Vivienda
		id.	id.
Piso 50.º	Piso 53.º	Puerta 1.º	Vivienda
		id.	id.
Piso 51.º	Piso 54.º	Puerta 1.º	Vivienda
		id.	id.
Piso 52.º	Piso 55.º	Puerta 1.º	Vivienda
		id.	id.
Piso 53.º	Piso 56.º	Puerta 1.º	Vivienda
		id.	id.
Piso 54.º	Piso 57.º	Puerta 1.º	Vivienda
		id.	id.
Piso 55.º	Piso 58.º	Puerta 1.º	Vivienda
		id.	id.
Piso 56.º	Piso 59.º	Puerta 1.º	Vivienda
		id.	id.
Piso 57.º	Piso 60.º	Puerta 1.º	Vivienda
		id.	id.
Piso 58.º	Piso 61.º	Puerta 1.º	Vivienda
		id.	id.
Piso 59.º	Piso 62.º	Puerta 1.º	Vivienda
		id.	id.
Piso 60.º	Piso 63.º	Puerta 1.º	Vivienda
		id.	id.
Piso 61.º	Piso 64.º	Puerta 1.º	Vivienda
		id.	id.
Piso 62.º	Piso 65.º	Puerta 1.º	Vivienda
		id.	id.
Piso 63.º	Piso 66.º	Puerta 1.º	Vivienda
		id.	id.
Piso 64.º	Piso 67.º	Puerta 1.º	Vivienda
		id.	id.
Piso 65.º	Piso 68.º	Puerta 1.º	Vivienda
		id.	id.
Piso 66.º	Piso 69.º	Puerta 1.º	Vivienda
		id.	id.
Piso 67.º	Piso 70.º	Puerta 1.º	Vivienda
		id.	id.
Piso 68.º	Piso 71.º	Puerta 1.º	Vivienda
		id.	id.
Piso 69.º	Piso 72.º	Puerta 1.º	Vivienda
		id.	id.
Piso 70.º	Piso 73.º	Puerta 1.º	Vivienda
		id.	id.
Piso 71.º	Piso 74.º	Puerta 1.º	Vivienda
		id.	id.
Piso 72.º	Piso 75.º	Puerta 1.º	Vivienda
		id.	id.
Piso 73.º	Piso 76.º	Puerta 1.º	Vivienda
		id.	id.
Piso 74.º	Piso 77.º	Puerta 1.º	Vivienda
		id.	id.
Piso 75.º	Piso 78.º	Puerta 1.º	Vivienda
		id.	id.
Piso 76.º	Piso 79.º	Puerta 1.º	Vivienda
		id.	id.
Piso 77.º	Piso 80.º	Puerta 1.º	Vivienda
		id.	id.
Piso 78.º	Piso 81.º	Puerta 1.º	Vivienda
		id.	id.
Piso 79.º	Piso 82.º	Puerta 1.º	Vivienda
		id.	id.
Piso 80.º	Piso 83.º	Puerta 1.º	Vivienda
		id.	id.
Piso 81.º	Piso 84.º	Puerta 1.º	Vivienda
		id.	id.
Piso 82.º	Piso 85.º	Puerta 1.º	Vivienda
		id.	id.
Piso 83.º	Piso 86.º	Puerta 1.º	Vivienda
		id.	id.
Piso 84.º	Piso 87.º	Puerta 1.º	Vivienda
		id.	id.
Piso 85.º	Piso 88.º	Puerta 1.º	Vivienda
		id.	id.
Piso 86.º	Piso 89.º	Puerta 1.º	Vivienda
		id.	id.
Piso 87.º	Piso 90.º	Puerta 1.º	Vivienda
		id.	id.
Piso 88.º	Piso 91.º	Puerta 1.º	Vivienda
		id.	id.
Piso 89.º	Piso 92.º	Puerta 1.º	Vivienda
		id.	id.
Piso 90.º	Piso 93.º	Puerta 1.º	Vivienda
		id.	id.
Piso 91.º	Piso 94.º	Puerta 1.º	Vivienda
		id.	id.
Piso 92.º	Piso 95.º	Puerta 1.º	Vivienda
		id.	id.
Piso 93.º	Piso 96.º	Puerta 1.º	Vivienda
		id.	id.
Piso 94.º	Piso 97.º	Puerta 1.º	Vivienda
		id.	id.
Piso 95.º	Piso 98.º	Puerta 1.º	Vivienda
		id.	id.
Piso 96.º	Piso 99.º	Puerta 1.º	Vivienda
		id.	id.
Piso 97.º	Piso 100.º	Puerta 1.º	Vivienda
		id.	id.

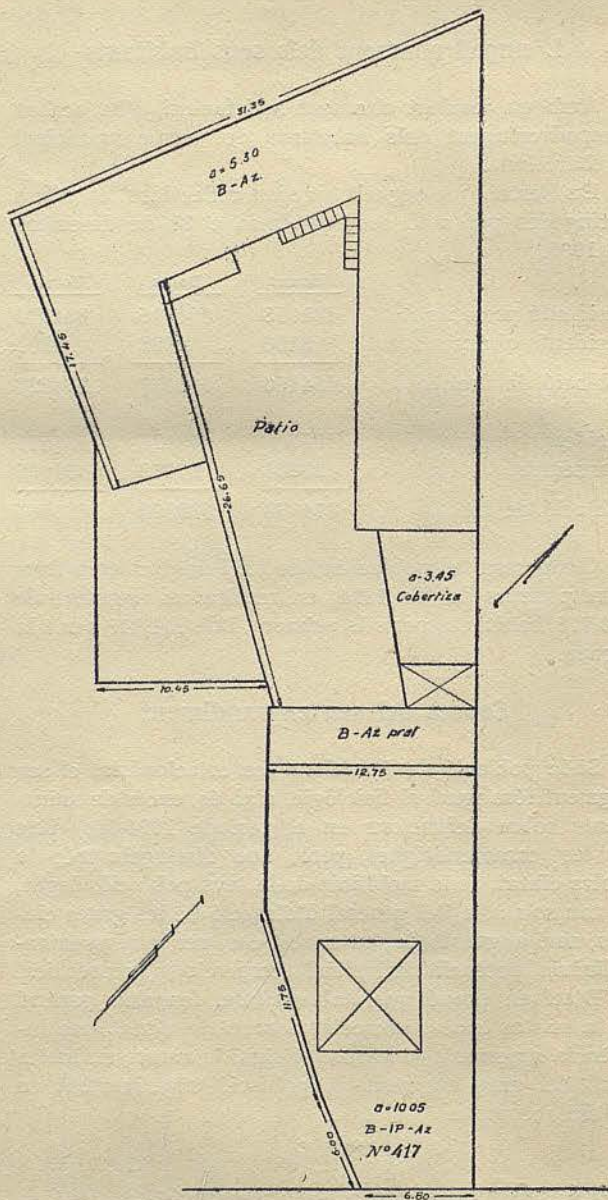
ESTADÍSTICA.-Registro Civil Municipal
DEFUNCIÓN

Juzgado de Inscripción N.º
Hecho ocurrido en a las horas del día de de 1927

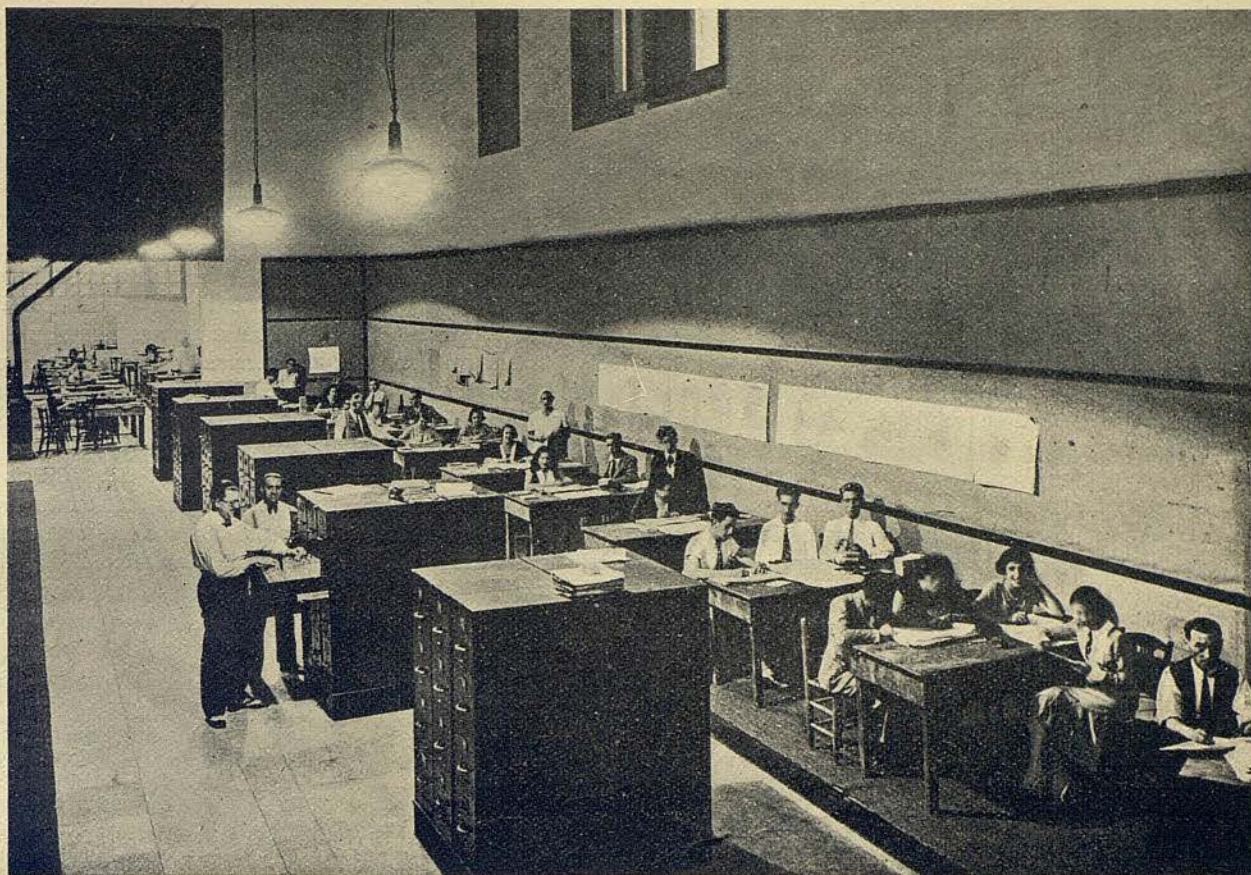
DATOS REFERENTES AL						
FALLECIDO						
Nombre y apellidos	Sexo	Edad	Profesión	Estado civil	Clase de defunción	Clase de defunción
DOMICILIO			DATOS REFERENTES A LOS PADRES Y CONYUGE			
Calle	N.º	Piso	Nombre	Edad	Naturaleza	
CLASIFICACION						
Id. detallada						
Id. abreviada						

(1) Pablos; (2) Pablos (3) Censos

Cementerio



C. CORTES



ESTADÍSTICA D'EDIFICIS : OFICINA PROVISIONAL

Registre d'edificis i estades en 1927

Per tal que no es repetís el cas, i a l'objecte d'evitar en endavant tota manca de previsió, va acordar-se formar una estadística d'edificis i estades on es registressin totes les variacions que s'introduïssin en la construcció de Barcelona, i convertir així les estàtiques estadístiques antigues en un vertader registre de l'edificació amb tot el dinamisme inherent a aquesta classe de serveis.

Per tant, ja no es tractava d'arribar al coneixement numèric dels edificis, sinó que es pretenia de conèixer, com més detallades millor, les condicions d'habitabilitat de les estades de Barcelona.

A tal fi, calgué, ja que no existien precedents, prescindir de totes les dades antiquades i, per tant, inservibles, de què hom disposava, i procedir a formar un Cens de l'edificació, amb normes noves, bo i realitzant la inscripció directa en forma anàloga a com es fa en els Censos d'habitants.

Pel Negociat d'Estadística es traçà un pla de tan important servei i s'estudiaren amb molt deteniment els qüestionaris que havien d'ésser repartits a totes les estades existents. Ensenms varen lliurar-se als agents repartidors uns carnets de carrers, per tal que hi anotessin les principals dades referents als edificis.

La tasca era difícil, però a la fi va aconseguir-se, i alguns mesos després de començat el repartiment es tenia a les oficines d'Estadística un gran nombre de co-

neixements sobre la manera de viure dels habitants de la nostra ciutat.

Només hi mancava ja l'organització del servei, per tal que no es malbaratés per anquilosi una labor tan important; per això, i un cop fet un detingut examen i recompte de tots els fulls d'inscripció que s'havien recollit, es procedí a ordenar-los curosament per districtes, i dintre d'aquests, per barris, carrers i nombres, amb la qual cosa s'arribà a formar tants de grups de cèdules descriptives de les estades com edificis consta el terme municipal.

A l'objecte que en tot moment es pogués comptar amb les dades referents a totes i cada una de les cases de Barcelona, varen arxivar-se cada un d'aquests grups en carpetes adequades, en les quals es fa constar les següents dades: nom i domicili del propietari i del procurador de la finca; altura; superfície en metres quadrats; data de construcció; classe de coberta; nombre d'escales; si hi ha ascensor, calefacció central i jardí, i finalment s'hi anoten la classe d'establiments, el nombre d'estades dintre de cada pis i si en té o no algun sobre el terrat.

Vegi's seguidament quins són els documents que contenen les carpetes, amb les dades que s'han indicat en llur coberta.

En primer lloc consta dels butlletins que varen servir de base a aquest Registre i que estan, quasi

tots, autoritzats amb les signatures de l'estadant i de l'agent repartidor. Les dades de què consta, es troben dividides en dues parts principals: en la primera es fan les preguntes següents: nom i cognoms del cap de família, nombre de persones que habiten l'estada, lloguer mensual, temps aproximat que hi porta; nombre d'habitacions de què consta (excepte cuina i comuna); si es destinen algunes habitacions a comerç, indústria, etc., i en cas afirmatiu, quantes, i l'ús a què es destinen.

La segona part es refereix a la descripció de l'estada, i consta dels següents apartats: 1.ª, Aigües; 2.ª, Comunes; 3.ª, Safarells; 4.ª, Ventilació; 5.ª, Enllumenat, i 6.ª, Paviments. (Vegi's pàg. 184.)

Igualment s'arxiva un full de valoració de la finca i dades sobre el valor en venda del solar i de l'edifici.

Pel que fa referència a l'aspecte sanitari, es té una gran cura a incloure cada dia, a la seva carpeta corresponent, una còpia de les malalties infecto-contagioses que ocorren, tot fent ressaltar aquest fet amb uns senyals vermells posats al marge superior de les car-

petes, amb la finalitat de, si es repeteixen en poc temps, poder donar el crit d'alerta sobre el focus infecció que podria produir-se.

I, finalment, completa aquest servei uns plans de les finques, en tela, a escala 1:200, i que hom desglossa dels fulls editats per les Oficines del Pla parcel·lari.

Això, afegit al dictamen de la Comissió de Governació que el passat desembre fou aprovat pel Consistori, i que es refereix a què totes les variacions i permisos que sobre l'edificació de Barcelona es sol·licitin d'aquest Ajuntament hauran d'anar acompanyats, ultra els plans que fixen les Ordenances municipals, d'un altre, que s'arxivarà al Negociat d'Estadística, per tal de completar la finalitat que es vol assolir amb el Registre d'Edificis i estades de què s'ha parlat.

Per a donar una idea de la distribució dels edificis i estades del terme municipal de Barcelona a 31 de desembre de 1930, seguidament hom publica uns estats per districtes i barris, amb llurs corresponents edificis i estades.

DISTRICTE I

Nombre i nom dels barris	Edificis	Estades habitades	Estades deshabitades i destinades a altres usos	Total d'estades
1 Escar.....	138	853	107	960
2 Concòrdia.....	232	1197	110	1307
3 Orientals.....	220	1112	88	1200
4 Sant Miquel.....	341	2176	106	2282
5 Gasòmetre.....	264	1612	80	1692
6 Parc.....	48	325	29	354
7 Duana.....	205	1247	284	1531
8 Seca.....	163	968	243	1211
9 Santa Maria.....	129	906	230	1136
10 Llotja.....	152	961	215	1176
11 Sant Just.....	165	1167	299	1466
12 Catedral.....	172	1083	206	1289
13 Junqueres.....	205	1385	363	1748
14 Santa Anna.....	159	840	248	1088
15 Foment.....	125	590	254	844
16 Diputació.....	89	560	167	727
17 Pi.....	106	613	98	711
18 Trinitat.....	199	1266	452	1718
19 Banc.....	167	1132	221	1353
20 Mercè.....	180	1453	207	1660
Totals.....	3459	21446	4007	25453

DISTRICTE II

1 Hortes.....	284	1190	122	1312
2 Pedreres.....	1004	7079	470	7549
3 Parlament.....	280	2314	165	2479
4 Mercat.....	296	2909	182	3091
5 Tamarit.....	279	2305	137	2442
6 La França.....	738	3964	301	4265
7 Port.....	202	896	49	945
8 Can Tunis.....	89	310	7	317
9 Hipòdrom.....	381	527	16	543
10 La Farola.....	135	159	5	164
Totals.....	3688	21653	1454	23107

DISTRICTE III

1 Bertran.....	599	996	156	1152
2 Tibidabo.....	364	554	103	657
3 Sant Gervasi.....	294	494	69	563
4 Farró.....	797	1704	112	1816
5 La Forja.....	512	1009	87	1096
6 Galvany.....	510	1636	149	1785
7 Puig.....	332	455	36	491
8 Escoles Pies.....	209	199	14	213

Nombre i nom dels barris	Edificis	Estades habitades	Estades deshabitades i destinades a altres usos	Total d'estades
9 Jesuïtes.....	278	427	21	448
10 Nena Cases.....	433	906	140	1046
11 Parròquia.....	482	801	49	850
12 Elisabets.....	250	512	69	581
13 Vallvidrera.....	474	292	381	673
14 Pedralbes.....	220	191	16	207
15 Sagrat Cor.....	144	250	10	260
16 Les Corts.....	593	1714	28	1742
17 Maternitat.....	120	388	7	395
Totals.....	6611	12528	1447	13975

DISTRICTE IV

1 Bogatell.....	274	985	114	1099
2 Tetuan.....	627	4776	776	5552
3 Les Saleses.....	523	4251	442	4693
4 Ensenyança.....	355	2345	584	2929
5 Prat.....	313	2018	686	2704
6 Sant Pere.....	285	2115	547	2662
7 Agonitzants.....	265	1904	279	2183
8 Bòria.....	160	939	127	1066
9 Santa Caterina.....	355	2402	293	2695
10 Portal Nou.....	452	3034	298	3332
Totals.....	3609	24769	4146	28915

DISTRICTE V

1 Santa Mònica.....	140	1278	157	1435
2 Teatre.....	216	2338	237	2575
3 Liceu.....	139	897	270	1167
4 Sant Pau.....	127	1030	172	1202
5 Sant Agustí.....	174	1524	215	1739
6 Convalescència.....	165	981	250	1231
7 Betlem.....	187	1539	245	1784
8 Pelai.....	172	1292	430	1722
9 Hospital Militar.....	118	1157	131	1288
10 Padró.....	465	5294	366	5660
11 Escoles Pies.....	277	2978	142	3120
12 Sant Llützer.....	187	1833	214	2047
13 Presó.....	251	2703	205	2908
Totals.....	2618	24844	3034	27878

DISTRICTE VI

1 Ronda de Sant Antoni.....	269	2374	299	2673
2 Muntaner.....	612	6046	550	6596
3 Balmes.....	481	4199	625	4824
4 Argüelles.....	505	3779	555	4334
5 Hospital Clínic.....	423	4125	337	4462
6 Universitat Industrial.....	311	2096	186	2282
Totals.....	2601	22619	2552	25171

DISTRICTE VII

1 Àngel.....	452	2395	228	2623
2 Creu Coberta.....	412	2387	238	2625
3 Rocafort.....	293	2876	324	3200
4 Arrepentides.....	397	2846	381	3227
5 Santa Maria de Sans.....	636	2059	224	2283
6 Espanya Industrial.....	757	3312	236	3548
7 Magòria.....	393	1645	61	1706
8 Coll-Blanc.....	1148	4428	338	4766
9 Tena.....	1292	5094	401	5495
Totals.....	5780	27042	2431	29473

DISTRICTE VIII

1 Jesús.....	250	1243	116	1359
2 Vilaró.....	149	918	135	1053
3 Torrent de l'Olla.....	170	1098	115	1213
4 Jardinars.....	107	432	72	504
5 Cassoles.....	118	667	117	784
6 Mercat de la Llibertat.....	158	681	124	805

Nombre i nom dels barris	Edificis	Estades habitades	Estades deshabitades i destinades a altres usos	Total d'estades
7 Terral.....	99	537	64	601
8 Felipons.....	117	619	72	691
9 Can Pardal.....	268	1348	208	1556
10 La Fontana.....	195	841	129	970
11 Josepets.....	317	751	26	777
12 Salut.....	380	952	60	1012
13 Font del Carbó.....	537	1338	79	1417
14 Torrent de les Flors.....	430	637	37	674
15 Virreina.....	330	1406	93	1499
16 Sant Joan.....	446	1904	191	2095
17 Torrent de Mariné.....	332	1376	56	1432
18 Poblet.....	325	2225	152	2377
19 Grassot.....	329	2386	389	2775
20 Caputxins.....	398	2850	392	3242
21 Vallcarca.....	478	1602	76	1678
Totals.....	5933	25811	2703	28514

DISTRICTE IX

1 Sagrada Família.....	1208	5923	540	6463
2 Camp de l'Arpa.....	1688	5567	358	5925
3 Provences.....	651	1171	30	1201
4 Guinardó.....	1826	3423	173	3596
5 Sagrera.....	333	2106	175	2281
6 Estadella.....	769	1269	94	1363
7 Sant Pacià.....	1013	1932	143	2075
8 Mercadal.....	842	1255	52	1307
9 Besòs.....	1038	1423	191	1614
10 Carmel.....	648	741	75	816
11 Cortada.....	1048	1204	20	1224
12 Santa Eulàlia.....	1619	2216	112	2328
13 Roquetes.....	838	1314	118	1432
14 Sant Genís.....	1341	1249	112	1361
Totals.....	14862	30793	2193	32986

DISTRICTE X

1 La Sinya.....	344	2329	324	2653
2 Fort-Pius.....	220	1027	216	1243
3 Wad-Ras.....	467	1834	247	2081
4 Clot.....	478	2022	341	2363
5 La Llacuna.....	131	495	59	554
6 Poble Nou.....	792	4543	460	5003
7 Malta.....	270	1229	119	1348
8 La Unió.....	382	1761	195	1956
9 Can Pol.....	147	388	64	452
10 Taulat.....	585	1674	175	1849
11 Fundició.....	220	224	17	241
Totals.....	4036	17526	2217	19743

RESUM GENERAL

Districtes	Edificis	Estades habitades	Estades deshabitades i destinades a altres usos	Total d'estades
I.....	3459	21446	4007	25453
II.....	3688	21653	1454	23107
III.....	6611	12528	1447	13975
IV.....	3609	24769	4146	28915
V.....	2618	24844	3034	27878
VI.....	2601	22619	2552	25171
VII.....	5780	27042	2431	29473
VIII.....	5933	25811	2703	28514
IX.....	14862	30793	2193	32986
X.....	4036	17526	2217	19743
Totals.....	53197	229031	26184	255215



BARCELONA I EL SEU PORT EN 1830, VIST DES DEL FORTÍ DE MIRAMAR



EL MATEIX INDRET, CENT ANYS DESPRÉS

La diferent condició dels edificis de Barcelona varia segons els districtes. Per tal de donar-ne una idea, tot seguit s'insereix, per districtes i barris, la classificació de llurs edificis pel nombre de plantes.

DISTRICTE I

Nombre i nom dels barris	Edificis						Total d'edificis	Total d'estades
	D'1 a 2 plantes	De 3 plantes	De 4 plantes	De 5 plantes	De 6 plantes	De 7 i més plantes		
1 Escar.....	19	77	9	14	19	—	138	960
2 Concòrdia.....	25	105	19	39	42	2	232	1307
3 Orientals.....	48	73	28	26	45	—	220	1200
4 Sant Miquel.....	42	81	39	58	116	5	341	2282
5 Gasòmetre.....	49	87	38	19	69	2	264	1692
6 Parc.....	16	6	16	7	3	—	48	354
7 Duana.....	32	2	9	85	65	12	205	1531
8 Seca.....	8	4	19	62	63	7	163	1211
9 Santa Maria.....	1	5	17	63	41	2	129	1136
10 Llotja.....	1	—	6	82	51	12	152	1176
11 Sant Just.....	—	4	20	69	64	8	165	1466
12 Catedral.....	3	4	19	58	83	5	172	1289
13 Junqueres.....	1	2	27	97	64	14	205	1748
14 Santa Anna.....	1	7	22	67	59	3	159	1088
15 Foment.....	2	5	21	57	40	—	125	844
16 Diputació.....	—	4	11	42	30	2	89	727
17 Pi.....	3	10	8	58	27	—	106	711
18 Trinitat.....	2	8	13	105	69	2	199	1718
19 Banc.....	6	10	14	95	40	2	167	1353
20 Mercè.....	2	3	15	100	59	1	180	1660
Totals.....	261	497	370	1203	1049	79	3459	25453

DISTRICTE II

1 Hortes.....	236	8	3	3	24	10	284	1312
2 Pedreres.....	424	62	46	83	252	137	1004	7549
3 Parlament.....	86	11	10	42	125	6	280	2479
4 Mercat.....	117	12	2	15	93	57	296	3091
5 Tamarit.....	148	17	7	10	57	40	279	2442
6 La França.....	536	48	28	37	75	14	738	4265
7 Port.....	202	—	—	—	—	—	202	945
8 Can Tunis.....	77	4	5	2	—	1	89	317
9 Hipòdrom.....	371	4	3	1	—	2	381	543
10 La Farola.....	134	1	—	—	—	—	135	164
Totals.....	2331	167	104	193	626	267	3688	23107

DISTRICTE III

1 Bertran.....	452	105	32	5	2	3	599	1152
2 Tibidabo.....	198	107	45	10	4	—	364	657
3 Sant Gervasi.....	215	56	13	7	1	2	294	563
4 Farró.....	573	132	47	16	21	8	797	1816
5 La Forja.....	330	118	38	9	15	2	512	1096
6 Galvany.....	272	111	62	18	32	15	510	1785
7 Puig.....	220	82	23	7	—	—	332	491
8 Escoles Pies.....	130	66	11	2	—	—	209	213
9 Jesuïtes.....	151	88	33	6	—	—	278	448
10 Nena Cases.....	228	125	65	15	—	—	433	1046
11 Parròquia.....	272	155	44	11	—	—	482	850
12 Elisabets.....	131	86	31	2	—	—	250	581
13 Vallvidrera.....	346	90	32	5	1	—	474	673
14 Pedralbes.....	132	67	20	1	—	—	220	207
15 Sagrat Cor.....	70	52	22	—	—	—	144	260
16 Les Corts.....	504	57	21	4	7	—	593	1742
17 Maternitat.....	105	13	2	—	—	—	120	395
Totals.....	4329	1510	541	118	83	30	6611	13975

DISTRICTE IV

1 Bogatell.....	184	18	11	25	26	10	274	1099
2 Tetuan.....	212	29	17	58	215	96	627	5552
3 Les Saleses.....	155	21	26	47	139	135	523	4693
4 Ensenyança.....	48	23	15	55	171	43	355	2929
5 Prat.....	29	5	16	125	122	16	313	2704
6 Sant Pere.....	22	3	15	107	129	9	285	2662

Nombre i nom dels barris	Edificis						Total d'edificis	Total d'estades
	D'1 a 2 plantes	De 3 plantes	De 4 plantes	De 5 plantes	De 6 plantes	De 7 i més plantes		
7 Agonitzants.....	19	13	27	104	89	13	265	2183
8 Bòria o Biblioteca.....	44	3	7	44	48	14	160	1066
9 Santa Caterina.....	23	11	24	128	147	22	355	2695
10 Portal Nou.....	116	22	32	147	127	8	452	3332
Totals.....	852	148	190	840	1213	366	3609	28915

DISTRICTE V

1 Santa Mònica.....	34	2	14	54	30	6	140	1435
2 Teatre.....	19	4	26	120	46	1	216	2575
3 Liceu.....	7	4	7	50	58	13	139	1167
4 Sant Pau.....	23	5	7	38	36	18	127	1202
5 Sant Agustí.....	2	4	11	92	63	2	174	1739
6 Convalescència.....	31	10	12	66	43	3	165	1231
7 Betlem.....	11	8	14	62	90	2	187	1784
8 Pelai.....	4	3	6	63	91	5	172	1722
9 Hospital Militar.....	16	14	9	25	54	—	118	1288
10 Padró.....	41	27	17	125	245	10	465	5660
11 Escoles Pies.....	16	18	28	115	98	2	277	3120
12 Sant Llätzer.....	14	11	12	62	88	—	187	2047
13 Presó.....	24	9	10	68	109	31	251	2908
Totals.....	242	119	173	940	1051	93	2618	27878

DISTRICTE VI

1 Ronda de Sant Antoni.....	45	12	6	58	134	14	269	2673
2 Muntaner.....	112	49	35	45	293	78	612	6596
3 Balmes.....	41	16	24	57	307	36	481	4824
4 Argüelles.....	107	56	34	31	221	56	505	4334
5 Hospital Clínic.....	132	47	21	26	121	76	423	4462
6 Universitat Industrial.....	193	37	12	9	43	17	311	2282
Totals.....	630	217	132	226	1119	277	2601	25171

DISTRICTE VII

1 Àngel.....	247	56	77	29	39	4	452	2623
2 Creu Coberta.....	385	18	4	1	3	1	412	2625
3 Rocafort.....	137	14	4	4	103	31	293	3200
4 Arrepentides.....	182	24	12	14	134	31	397	3227
5 Santa Maria de Sans.....	434	79	84	22	16	1	636	2283
6 Espanya Industrial.....	391	160	147	32	26	1	757	3548
7 Magòria.....	293	43	27	16	14	—	393	1706
8 Coll-Blanc.....	870	161	82	16	16	3	1148	4766
9 Tena.....	958	183	112	24	13	2	1292	5495
Totals.....	3897	738	549	158	364	74	5780	29473

DISTRICTE VIII

1 Jesús.....	78	36	69	41	25	1	250	1359
2 Vilaró.....	29	17	12	34	44	13	149	1053
3 Torrent de l'Olla.....	59	31	35	30	15	—	170	1213
4 Jardinetes.....	47	16	13	10	20	1	107	504
5 Cassoles.....	43	30	17	18	9	1	118	784
6 Mercat de la Llibertat.....	78	24	18	21	15	2	158	805
7 Terral.....	33	20	17	17	12	—	99	601
8 Felipons.....	44	26	24	13	9	1	117	691
9 Can Pardal.....	120	48	43	33	22	2	268	1556
10 La Fontana.....	100	35	14	11	34	1	195	970
11 Josepets.....	239	41	9	13	12	3	317	777
12 Salut.....	292	53	16	9	10	—	380	1012
13 Font del Carbó.....	426	55	24	10	18	4	537	1417
14 Torrent de les Flors.....	341	70	12	4	2	1	430	674
15 Virreina.....	174	61	54	22	16	3	330	1499
16 Sant Joan.....	250	57	61	47	23	8	446	2095
17 Torrent Mariné.....	221	42	33	16	17	3	332	1432
18 Poblet.....	209	45	13	12	21	25	325	2367
19 Grassot.....	179	29	26	12	49	34	329	2775
20 Caputxins.....	170	52	59	40	66	11	398	3242
21 Valcarca.....	418	39	7	8	5	1	478	1678
Totals.....	3550	827	576	421	444	115	5933	28514

DISTRICTE IX

Nombre i nom dels barris	Edificis						Total d'edificis	Total d'estades
	D'1 a 2 plantes	De 3 plantes	De 4 plantes	De 5 plantes	De 6 plantes	De 7 i més plantes		
1 Sagrada Família.....	704	123	103	85	141	52	1208	6463
2 Camp de l'Arpa.....	1318	148	98	84	27	13	1688	5925
3 Provençes.....	597	35	6	6	2	5	651	1201
4 Guinardó.....	1567	77	43	28	93	18	1826	3596
5 Sagrera.....	295	31	3	4	—	—	333	2281
6 Estadella.....	724	42	3	—	—	—	769	1363
7 Sant Pacià.....	901	77	25	6	3	1	1013	2075
8 Mercadal.....	782	54	3	2	1	—	842	1307
9 Besòs.....	987	45	5	1	—	—	1038	1614
10 Carmel.....	625	13	10	—	—	—	648	816
11 Cortada.....	1034	14	—	—	—	—	1048	1224
12 Santa Eulàlia.....	1577	31	8	3	—	—	1619	2328
13 Roquetes.....	833	5	—	—	—	—	838	1432
14 Sant Genís.....	1332	9	—	—	—	—	1341	1361
Totals.....	13276	704	307	219	267	89	14862	32986

DISTRICTE X

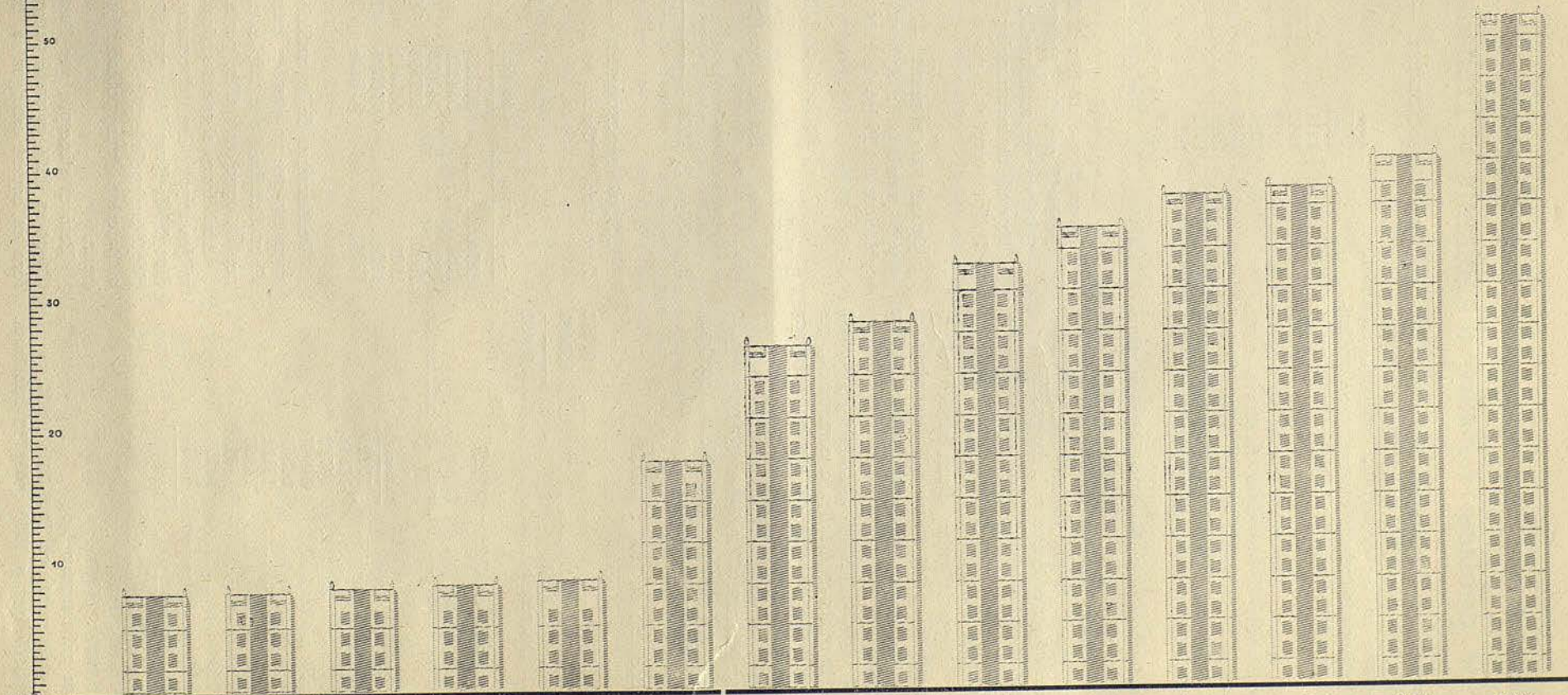
1 La Sinya.....	192	40	20	8	37	47	344	2653
2 Fort-Pius.....	142	29	9	10	22	8	220	1243
3 Wad-Ras.....	339	50	37	20	21	—	467	2081
4 Clot.....	239	93	68	50	25	3	478	2363
5 La Llacuna.....	75	22	23	10	1	—	131	554
6 Poble Nou.....	436	127	109	70	41	9	792	5003
7 Malta.....	152	39	42	24	11	2	270	1348
8 La Unió.....	240	67	43	25	7	—	382	1956
9 Can Pol.....	127	11	3	5	1	—	137	452
10 Taulat.....	484	42	43	11	4	1	585	1849
11 Fundició.....	154	39	9	10	6	2	220	241
Totals.....	2580	559	406	243	176	72	4036	19743

RESUM GENERAL

Districtes	Edificis						Total d'edificis	Total d'estades
	D'1 a 2 plantes	De 3 plantes	De 4 plantes	De 5 plantes	De 6 plantes	De 7 i més plantes		
I.....	261	497	370	1203	1049	79	3459	25453
II.....	2331	167	104	193	626	267	3688	23107
III.....	4329	1510	541	118	83	30	6611	13975
IV.....	852	148	190	840	1213	366	3609	28915
V.....	242	119	173	940	1051	93	2618	27878
VI.....	630	217	132	226	1119	277	2601	25171
VII.....	3897	738	549	158	364	74	5780	29573
VIII.....	3550	827	576	421	444	115	5933	28414
IX.....	13276	704	307	219	267	89	14862	32986
X.....	2580	559	406	243	176	72	4036	19743
Totals....	31948	5486	3348	4561	6392	1462	53197	255215

CREIXEMENT DE L'EDIFICACIÓ A BARCELONA DES DE 1830 AL 1930, DEMOSTRACIÓ PALESA DE LA PUIXANÇA DE LA CIUTAT

Milers



Anys	1827	1830	1840	1850	1855	1860	1882	1887	1897	1900	1910	1915	1920	1930
Edificis . .	7896	7934	8190	8455	8738	17683	26426	28110	32460	35111	37512	38093	40274	53197

Cens de població i Padró d'habitants : Treballs preparatoris

Disposat per Decret del Ministeri de Treball i Previsió, de 24 d'octubre de 1930, la formació del Cens i Padró d'habitants en tot el territori nacional, calia començar tot seguit els treballs d'organització preliminar de la importantíssima obra que es tractava de realitzar.

La previsió que es tingué de formar el Registre d'estades que s'acaba de descriure, facilitava extraordinàriament aquesta missió, i un cop posat el susdit servei al dia, es pogué disposar del millor document d'aquesta classe amb què mai s'hagi comptat a Barcelona.

La primera tasca practicada, consistí fer un minuciós recompte de les estades existents al moment de començar la inscripció, per tal de lliurar als agents repartidors una exacta relació dels carrers pertanyents a la demarcació que a cadascun se li assignaria.

Així es tenia la certesa que no mancava cap estada, i que únicament calia conèixer la població probable que tenia Barcelona el dia 31 de desembre de 1930, per a poder seguir d'aquesta guisa, d'una manera escrupulosa, la inscripció en tot moment, i determinar les deficiències o errors que es poguessin notar, per petits que aquells fossin.

Per abastar aquest propòsit, s'empraren diversos procediments, els quals es detallen a continuació, per tal que es pugui jutjar la valor de la xifra obtinguda en aquesta inscripció censal:

PRIMER PROCEDIMENT. — *Augment fisiològic* : Hom ha indicat ja que aquest no és aplicable a Barcelona; però, amb tot, heus ací el resultat:

Població en 1920 : 710335

Naixements 1921-1930.....	181375
Defuncions 1921-1930.....	150483

Diferència..... 30892

Població en 1930 : 741227

SEGON PROCEDIMENT. — *Promedi de naixements*:

Anys	Naixements
1910	13385
1911	13548
1912	13748
1913	14047
1914	14087
1915	14111
1916	14587
1917	14625
1918	14778
1919	15504
Total.....	142420

Promedi 1910-19 : 14242.

Població en 1920 : 710335.

Habitant per naixement : 49.

Promedi de naixements en 1921-30 : 18137.

Població probable per a 1930 : 888713 habitants.

TERCER PROCEDIMENT. — *Promedi de matrimonis*:

Anys	Matrimonis
1910	4790
1911	5134
1912	5249
1913	5417
1914	5246
1915	5020
1916	5527
1917	5937
1918	6181
1919	7021
Total.....	55522

Promedi en 1910-19 : 5552.

Població en 1920 : 710335.

Habitant per matrimoni : 128.

Promedi de matrimonis : 1921-30 : 7703.

Població probable per a 1930 : 985984 habitants.

QUART PROCEDIMENT. — *La població creix en progressió geomètrica* : Aplicant aquesta fórmula a les poblacions del Padró de 1924 i al Cens de 1920:

Població en 1920 : 710335

es tindrà

Població en 1924 : 817859

$$P. 1930 = P. 1924 + \frac{P. 1924 - P. 1920}{P. 1920} = 940537 h.$$

CINQUÈ PROCEDIMENT. — *Augment mitjà anyal d'una sèrie de Censos de Barcelona*:

Anys	Població	Augment		Augment mitjà anyal per 100
		absolut	relatiu per 100	
1870.....	301536	—	—	—
1880.....	364126	62592	20'7	2'07
1890.....	340089	66963	18'4	1'84
1900.....	537354	107265	24'9	2'49
1910.....	587411	50057	9'3	0'93
1920.....	710335	122924	20'9	2'09
1924.....	817859	107524	15'1	3'78

De l'examen de les anteriors sèries en resulten uns augments que no guarden entre sí cap relació, els quals s'han d'atribuir a múltiples causes que no es determinen en aquestes ratlles, per no ésser del cas.

Així, doncs, si es determina el promedi dels augments mitjos anyals, des del començament de segle, prescindint del de l'any 1910, per ésser excessivament minvat, s'obté un coeficient de 2'97 per 100, el qual dona per a Barcelona una població probable de 954679 habitants.

Però si s'accepta que l'augment extraordinari obtingut en 1924 es sosté per a l'any 1930, la població fóra en aquest cas igual a 1001949 habitants.

SISÈ PROCEDIMENT. — *Promedi de les poblacions probables obtingudes, prescindint de la primera, per inacceptable:*

	Habitants
Proporcionalitat de naixements.....	888713
Proporcionalitat de matrimonis.....	985984
Creixement geomètric.....	940537
Sèrie de censos.....	954679
Sèrie de censos.....	1001949

Població probable : 954372

Una vegada coneguts els resultats precedents, calia fer una adequada distribució d'aquesta gran massa humana entre els deu districtes en què es troba dividit el terme municipal, puix que no es podia aplicar sols

el procediment matemàtic, per la diversitat de superfície, topografia i densitat de l'edificació.

Hom estudià, doncs, un per un els 131 barris de què consta Barcelona, i aplicà a cadascun d'ells el procediment adequat a les seves condicions més essencials, per tal que, en anar obtenint els resultats, no poguessin fallar els càlculs. Això feia pensar que si tots complien com a bons ciutadans, Barcelona arribaria a formar part de les ciutats la població de les quals sobrepassa el milió d'habitants.

Publicitat de la inscripció

Com sempre que es realitzen treballs d'aquesta índole, foren publicats, amb bastanta profusió, bans en

Cens de Població i Padró d'Habitants

Com a cap de família, cal que empadreneu totes les persones que viuen amb vós, siguin les que siguin les edats, relacions de parentesc i condició social. Si no ho feu, no complireu els vostres deures ciutadans i les perjudicareu.

El padró d'habitants no té caràcter contributiu.

El padró d'habitants és l'únic document que justifica el veïnatge.

Ningú no pot ésser ciutadà de Barcelona sense omplir les fulles adjuntes.

Per tal que l'agent repartidor pugui efectuar el servei diligentment, sou pregat:

- 1.^{er} De tenir compte a no perdre les fulles. Si alguna se us fa malbé, guardeu-la; a canvi d'ella us en serà lliurada una altra, puix que, com que les fulles estan numerades, s'en porta un control rigorós.
- 2.^{on} Cal omplir totes les casilles que figuren a les fulles. Si no en teniu prou amb les instruccions que hi són donades, l'agent repartidor us donarà totes les explicacions que us calgui.
- 3.^{er} El dia primer de gener cal que tingueu totalment plenes, a mà, d'una mateixa lletra i signades totes dues fulles. Des d'aquesta data es passarà a recollir-les, i
- 4.^{on} Tot falsejament cau sota la sanció del Còdic Penal.

MODEL DE FULL REPARTIT PER TAL D'ESTIMULAR ALS VEÏNS A EMPADRONAR-SE

castellà i en català, en els quals s'advertia als veïns la importància del document que s'anava a confeccionar, i se'ls anunciava que rebrien a llur domicili els fulls d'inscripció del Cens de la població i del Padró d'habitants. Se'ls excitava llur ciutadania, i se'ls pregava que coadjuvessin a l'obra que es començava, car l'omissió o falsejament de les dades censals sols perjudicis els havia d'ocasionar.

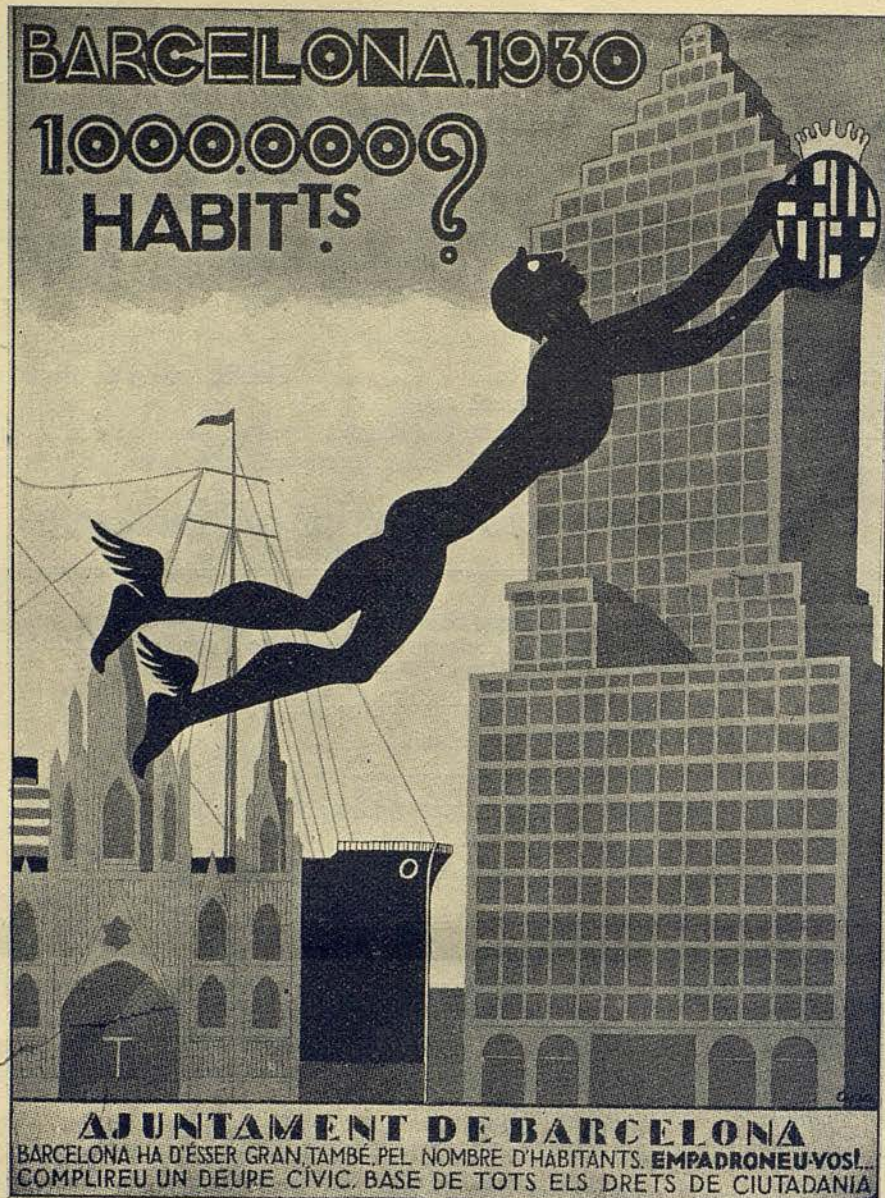
Creient que aquesta prosa oficial, així com les gasetilles de la premsa, no tindrien el poder suficient per a desvetllar el zel dels habitants, que tan necessari era, tota vegada que de llur col·laboració depenia en gran part l'èxit, hom decidí de publicar grans cartells en colors, un dels quals es reproduïx en negre a la pàgina 196, on es simbolitzessin diversos aspectes de Barcelona, per tal de fer arribar al convenciment dels barcelonins que l'esmentada ciutat havia d'assolir una població superior al seu augment probable, però que, per a aconseguir-ho, calia que tots, absolutament tots, s'empadronessin.

Així mateix, i amb el desig d'arribar fins al propi domicili dels ciutadans, es varen fer imprimir uns petits

fulls bilingües (un facsímil dels quals és el que es dóna en aquesta plana), que anaven junt amb els d'inscripció, i els quals havien d'ésser lliurats als caps de família.

Control de les cèdules censals

Malgrat que la confiança en els agents repartidors, dels quals se'n parlarà més endavant, era absoluta, es volgué seguir en tota llur trajectòria els fulls d'inscripció que es lliuraven per repartir, i, a propòsit d'això, varen ésser numerats, per tal de saber per endavant a quina demarcació corresponien cadascun, i poder comprovar, a llur devolució, el bon ús que se n'havia fet. Si algun s'inutilitzava, o bé s'extraviava, s'havia de justificar la causa. Tan primmirat es portava això, que fins no eren admesos aquells fulls que venien per distinta demarcació. D'aquesta manera, si per casualitat algun full no estava autoritzat amb la signatura de l'agent repartidor, solament en conèixer el nombre que li corresponia, es sabia el funcionari que n'era responsable.



FACSIMIL, D'UN DELS CARTELLS DE PROPAGANDA

Divisió del terme municipal en seccions o zones d'inscripció, i formació de llurs croquis

Un cop preparat el treball en la forma exposada, fou empresa curosament la tasca de dividir el terme municipal en el nombre de zones necessari perquè els agents repartidors poguessin complir llur missió amb la màxima garantia d'èxit, dintre, però, dels terminis marcats en les instruccions que a l'efecte els foren dictades.

Per a aquest objecte, es varen desglossar del Pla general de Barcelona uns croquis per barris; obtingut això fou fet un detingut estudi de cadascun d'ells, i si llur extensió i densitat estaven dintre dels límits fixats, se'l conservava íntegrament; si, contràriament, eren excessius, es subdividiren de la manera més racional que fou possible, en dues, tres o més zones, perfectament delimitades.

D'aquesta forma s'arribà a confeccionar fins a 239 divisions o zones d'inscripció, les quals, classificades per districtes, donen el següent resultat:

Districtes	Nombre de barris	Nombre de zones
I.....	20	22
II.....	10	18
III.....	17	20
IV.....	10	28
V.....	13	32
VI.....	6	19
VII.....	9	25
VIII.....	21	28
IX.....	14	34
X.....	11	13
Totals....	131	239

Encara que, pel que s'ha dit, es dedueix abastament la necessitat d'aquesta subdivisió, no estarà de més palesar el resultat obtingut en dos barris del districte II, el de les Pedreres i el de La Farola. En el primer, que conté una superfície de 121'40 hectàrees, s'ha obtingut una inscripció de 28760 habitants, o sigui una població superior a la de Girona en 1929, que era igual a 21078 habitants; en canvi, el segon barri, amb una superfície de 913'10 hectàrees, donà una població

de 822 habitants, que és la corresponent a un poblet de l'última categoria. Així mateix, el barri segon del districte I té una superfície de 3'80 hectàrees, amb un cens de 5367 habitants; i en el districte III, el barri n.º 13 té de superfície 1232'80 hectàrees, i la seva població assoleix solament la xifra de 1129 habitants.

Aquestes dades, i moltes d'altres que es podrien citar, i que ja es coneixien per endavant, per bé com es sabia la població censada en el passat empadronament, les condicions dels barris i les construccions que s'hi havien realitzat durant el temps comprès entre les dues últimes inscripcions, obligà de fer les subdivisions esmentades.

Fetes aquelles subdivisions, calgué confeccionar 239 croquis, un per cada zona, de grandària suficient per a anotar-hi els noms dels carrers, llur numeració i tots aquells antecedents que es judicaren oportuns perquè els agents no tinguessin cap mena de dubte, i fos impossible duplicar cap servei, així com també evitar el que hi manqués ni una sola casa inscrita de les 53197 de què constava el terme municipal. Així, doncs, junt a cada croquis es feia constar la seva exacta delimitació.

A la plana 198 hom publica, com a mostra, la subdivisió que es féu del barri 8, denominat Mercadal, corresponent al districte IX. El resultat obtingut fou el següent: Zona I, 1402 habitants; zona II, 2237 habitants, i zona III, 1397 habitants.

Relacions de carrers

Un cop feta la divisió en zones i la formació de croquis, es procedí a confeccionar llurs respectives relacions de carrers, fent-hi constar les següents dades: nom dels carrers i nombres que els corresponien, i dintre d'aquests, els pisos i les estades de què constaven. Cadascuna d'aquestes dades ocupava una línia de la relació, i en els espais que restaven en blanc, l'agent repartidor hi havia d'indicar el nom del cap de família, nombre d'individus que la componien, i el nombre del full d'inscripció que lliurava. També en la casella d'observacions havia d'anotar els casos dubtosos que se li presentaven; i en els establiments i despatxos, feia constar la classe d'indústria o comerç a què es dedicaven.

Agents repartidors

Amb tots aquests treballs preliminars es tenia ja muntat el servei, i sols calia decidir-se per quins havien d'ésser els encarregats de realitzar l'operació de repartir i recollir els fulls d'empadronament del Cens de la població i del Padró d'habitants.

Aquesta decisió recaigué en la Guàrdia Urbana; es prescindí en absolut de tota altra classe d'elements, per judicar en aquella època, i el resultat ens ha donat la raó, que aquest Cos disposava d'un personal molt capacitat per als tals serveis, coneixedors com són abastament de la topografia del terreny, i demés, per reunir la condició d'ésser funcionaris municipals, oferien suficients garanties per a no dubtar ni un sol moment de la veracitat de les dades que recollissin.

Amb aquest personal, al qual, prèviament, se li va donar tota mena d'instruccions de paraula i per

escrit, així com totes les explicacions que sol·licitaren referents a la seva demarcació, es començà el dia 15 de desembre de 1930 el repartiment dels 482410 fulls d'inscripció de què consten el Cens de població i el Padró d'habitants del terme municipal de Barcelona.

Inscripció dels habitants de Barcelona

Es mancaria a la veritat si s'afirmés que en aquesta operació s'invertiren solament els dies que indiquen les instruccions rebudes. En ciutats tan popoloses com Barcelona, i d'un perímetre tan extens, és evident que no pot ésser ajustar-se a aquells terminis, que si bé teòricament són suficients, la pràctica mostra que no és possible, amb tot i disposar de 239 agents ben disciplinats i de ferma voluntat, d'arribar a realitzar l'enorme esforç que representa repartir i recollir prop de mig milió de fulls en un espai de temps tan curt.

Els dies esmerçats en aquesta operació han estat solament els indispensables, i es pot assegurar que s'ha fet amb tal escrupulositat, que la seva veracitat gairebé s'atansa a ésser certa, la qual cosa, com se sap, és impossible d'obtenir en aquesta classe de documents.

Control i marxa del servei

En poder ja dels agents repartidors el material necessari, així com tots els documents que s'han dit anteriorment, es procedí, per les Oficines provisionals que hom tenia instal·lades al Palau de Projeccions de l'Exposició (pàg. 199), a preparar els elements de prova a què havien de sotmetre's les cèdules d'inscripció, a mesura que arribessin.

Al tal efecte fou dividit el treball per districtes, al davant de cadascun dels quals existia el corresponent encarregat amb el personal temporer que va creure's necessari, tenint en compte el treball que haurien de realitzar.

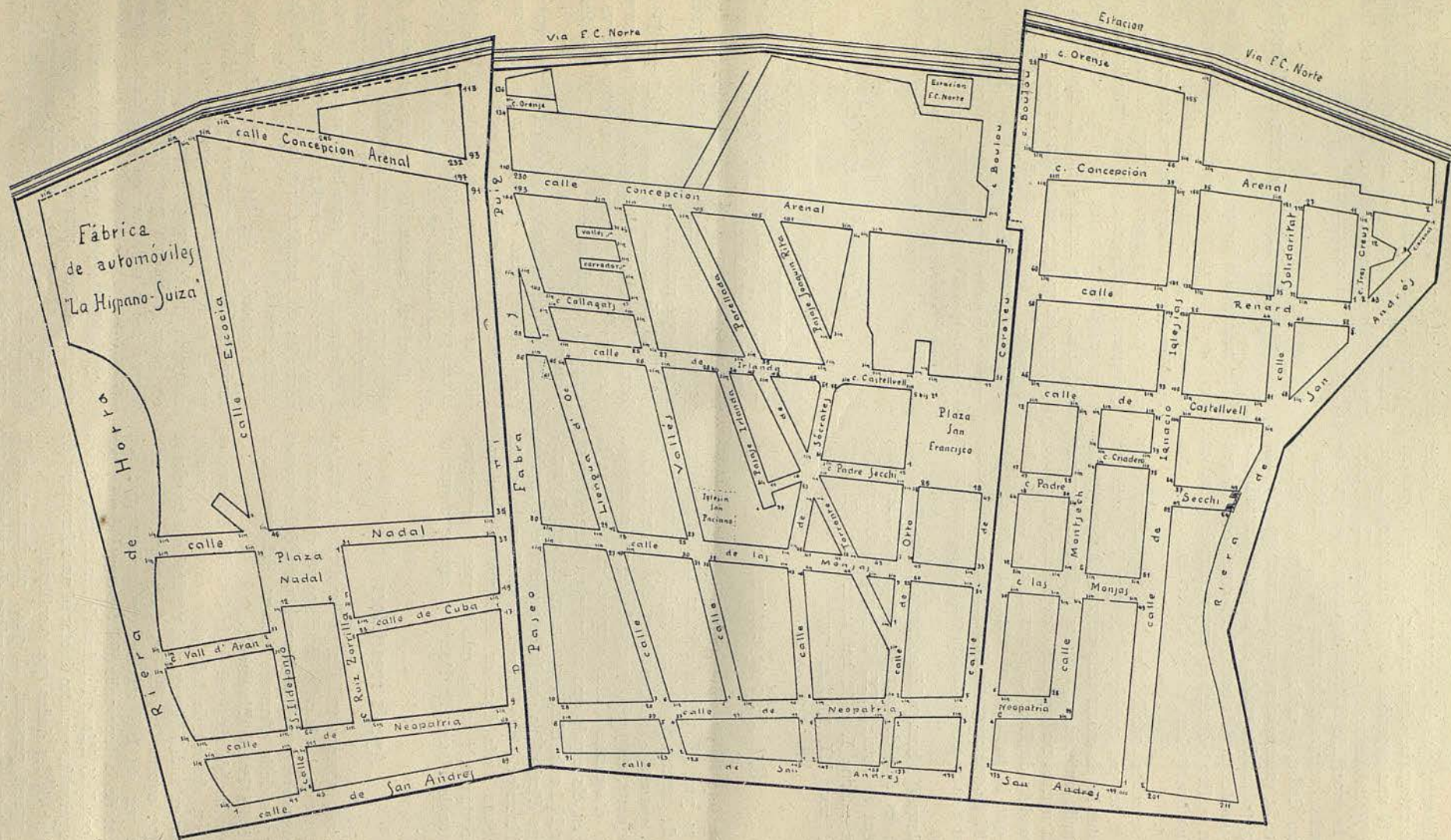
Foren oberts tants d'expedients com agents repartidors existien; això és, 239. En fer-los lliurament de la documentació, signaven el corresponent rebut dels fulls que se'ls donava, per tal que no hi pogués haver el més petit dubte en allò que es referís a la procedència de les esmentades cèdules d'inscripció.

Establert un torn i hores fixes a cadascun d'aquests agents, per al lliurament dels fulls recollits, es varen començar de rebre els primers el dia 5 de gener de 1930, i d'aleshores ençà, sense interrupció, anaren rebent-se diàriament fins a completar el total de 482420, que, com s'ha dit, constitueixen la totalitat dels documents confeccionats.

Es procedí a fer tot seguit, amb molta cura, la revisió de les dades que figuraven a les cèdules, i aquelles que oferiren dubtes, foren comprovades amb els documents de què es disposa, i per aquest motiu, eren molts els plec d'esmenes que diàriament es lliuraven als agents per a subsanar quantes deficiències s'anaven observant.

Les dificultats més grans per a assolir un empadronament perfecte, provenen de l'enorme resistència a inscriure els rellogats, dispesers, servents i minyones, i també dels descuits en la inscripció de nens, per no considerar-ho precis.

MOSTRA DE LA SUBDIVISIÓ DE BARRIS, CORRESPONENT AL N.º 8 DEL DISTRICTE IX



Zona I

Zona II

Zona III

CASETA MUNICIPAL DE BARCELONA



SALA PRINCIPAL DE LES OFICINES DEL PADRÓ D'HABITANTS

Conegudes per endavant aquestes dificultats, i a l'objecte d'evitar-les o reduir-les al mínim, es realitzaren en l'empadronament de 1930 milers d'inspeccions als domicilis que per llur situació, o per la professió del cap de família, podien tenir servei i no l'havien inscrit en el full corresponent, i això mateix es féu pel que respecta a dispesers i matrimonis sense fills, etc.

Una vegada acceptades les cèdules, i tatxat el nombre llur en l'estat que figurava en els expedients, passaven a la carpeta de la zona corresponent, i eren ordenades alfabèticament per carrers; dintre d'aquests, per ordre correlatiu de nombres, i en cada casa, per pisos.

Per tal que no manqués, per omissió o pèrdua, cap cèdula, quan el pis estava desllogat o era inhabitable, l'agent repartidor feia constar aquestes circumstàncies en el full corresponent.

No cal dir, donat el volum de treball que aquest servei representa, que el nombre de consultes fou enorme, i el de comprovacions damunt el terreny incalculable; però, animats de vertaders desitjos d'assolir un resultat que elevés a Barcelona al nivell que és just i necessari, les lluites i el treball que això representava es suportava ben a gust, per ésser, tots els que hi treballaven, força optimistes respecte al resultat de la inscripció.

Primer recompte

Ja obtingut el nombre suficient de cèdules, es començà de fer el recompte dels habitants i llur classificació per sexes, i d'aquesta forma hom pogué indicar, diàriament, les deficiències d'inscripció, i posar una especial cura en aquelles zones que per causes diverses no responien als nostres càlculs.

Barraques i Port

A les barriades extremes i als grups de barraques, les dificultats foren, naturalment, majors; en aquelles, perquè per a recollir un full calia fer un recorregut, de vegades, de quilòmetres, i en aquestes, per la incúria i endarreriment en què viuen llurs moradors.

Degut a això, es prescindí de moment d'aquests grups de barraques, i en dies festius, prèvia una numeració d'aquelles, s'hi varen enviar brigades especials de funcionaris, els quals establiren oficines ambulants al lloc més adequat, i ells mateixos procediren a omplir les cèdules amb les dades que llurs estadants els anaven dictant.

Quant al port, calgué realitzar la inscripció en un sol dia, tota vegada que la mobilitat de les embarcacions no permetia d'esperar. Per això el dia 1.^r de gener, i prèvia una divisió d'aquell en quatre zones, els agents, utilitzant els mitjans de locomoció adequats, varen fer a primera hora del matí el repartiment dels fulls, i poc després es començà llur recollida.

Quadern auxiliar

Una de les disposicions de la Superioritat en matèria de Censos és la formació d'aquest document, que consisteix extractar numèricament, en una sola línia, les dades de cada cèdula. La suma d'aquestes dades,

corresponents als fulls recollits a cada zona, constitueix la població que s'hi ha classificat.

Una vegada obtinguts aquests totals, que en el cas de Barcelona formen un quadern de 241210 línies, es va arribar a determinar la població de fet i la de dret per zones, barris i districtes municipals. La totalitat de les sumes dels deu districtes constitueix el «Resum municipal» que ja figura al principi de la present memòria.

Nomenclàtor de carrers, places, etc.

Acabades les classificacions esmentades, hom procedí immediatament a separar els fulls del Cens dels del Padró. Amb aquests darrers es formaren grups d'unes 300 cèdules dintre de cada barri, les quals, a l'ensems, foren numerades correlativament, i així restaren preparades per a llur relligada.

Padró d'habitants

Els volums que d'això en resultaren, constitueixen el Padró d'habitants del terme municipal de Barcelona, i aquest document tindrà una vigència de cinc anys. D'ell se'n deduiran tots els drets de ciutadania.

El total de volums de què es compon el Padró d'habitants, és de 814. La seva divisió per districtes, és la següent: Districte I, 95; II, 71; III, 47; IV, 90; V, 84; VI, 70; VII, 87; VIII, 90; IX, 117, i X, 63.

A la primera pàgina d'aquests volums figura, posat escrupolosament per ordre alfabètic, l'índex dels carrers i nombres de què consten cadascun.

El conjunt d'aquests índexs ordenats alfabèticament, constitueix la guia del districte; i la reunió d'aquestes, rigorosament alfabetitzades per carrers, places, passatges, el Nomenclàtor del terme municipal de Barcelona.

Per a donar una idea de l'extensió d'aquest document, cal fer constar que formen un conjunt de 5907 fitxes, ordenades en la forma indicada. Això no vol dir pas que el terme municipal consti d'aquest nombre de carrers, puix que aquests estan dividits i subdividits en virtut de les operacions indicades en els preliminars de la formació del Padró d'habitants.

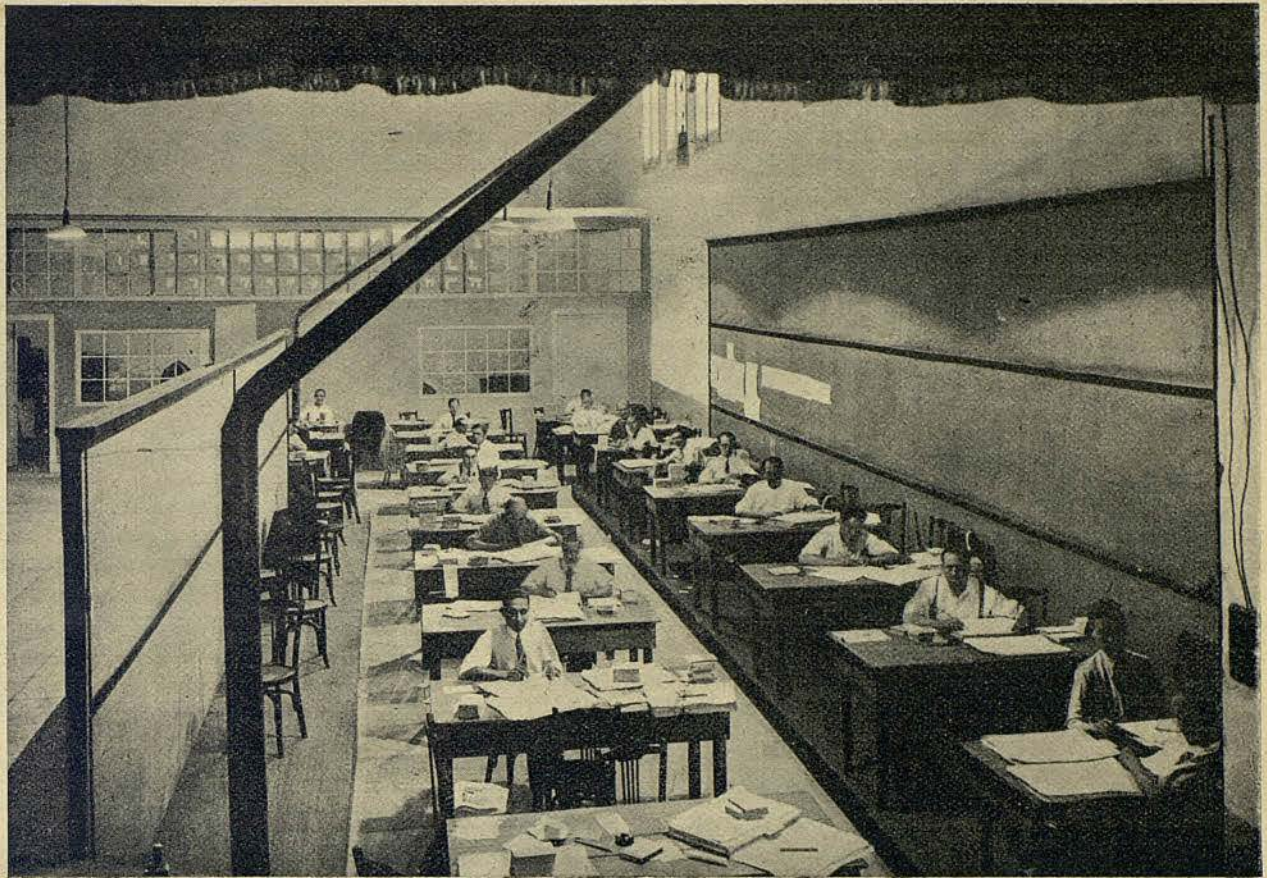
Així, doncs, coneguda una determinada direcció, es pot saber exactament el volum on es troba arxivat el full, i, per tant, les persones que habiten l'estada. Però com que les necessitats del servei requereixen en molts casos indicar-ho contràriament, això és, sabut el nom de la persona, senyalar el seu domicili, es procedí a la formació de

L'índex general del Padró d'habitants

En aquest document hi consten arxivades el 1009755 fitxes de què es compon la població registrada en aquest últim empadronament.

Es troba dividit en dos grans grups, un d'homes i l'altre de dones; el primer, consta de 477840 fitxes de color blavenc; i el segon, de 531915 fitxes de color rosat.

La formació d'aquest Índex porta en sí la còpia en fitxes, una per cada habitant, amb les dades següents:



SALA ON S'EFFECTUAVA LA CÒPIA DELS FITXERS DE L'ÍNDIX GENERAL, DEL PADRÓ D'HABITANTS



SALA DESTINADA A LA CONFECCIÓ DE L'ÍNDIX GENERAL, DEL PADRÓ

cognoms i nom, edat, estat civil, professió, naturalesa, municipi i província; districte, secció, barri, carrer, plaça, etc.; nombre, pis i porta; nombre de la cèdula i any d'inscripció.

Després de copiades, aquestes fitxes foren comprovades amb els corresponents documents originals, i un cop enllestides passaren a ésser alfabetitzades tot seguit.

Aquesta operació es féu d'una manera rigorosíssima, per primer i segon cognoms i nom. En el cas de tro-

bar-se igualtat en aquestes dades, hom procedia a ordenar-les per edats, de major a menor.

Fàcilment es comprèn que la tasca fou ímproba, i que les repassades fetes a les fitxes també han estat múltiples, fins a aconseguir el donar per vàlid l'actual Index general d'habitants.

D'aquesta manera, en combinació l'Index i el Nomenclàtor, es pot determinar el domicili d'una persona coneixent el seu nom, o bé, si se sap el domicili, significar les persones que hi habiten.

Un milió d'habitants

Com s'ha indicat, Barcelona té avui més d'un milió d'habitants.

Des de fa molts d'anys, estava generalitzada la creença que Barcelona tenia aquesta xifra de població; és clar que la majoria de les persones que sustentaven aquest parer no la recolzaven en cap dada certa, i únicament ho judicaven per la impressió purament subjectiva.

És evident que la intensitat i varietat de la vida del terme municipal, la seva extensió, el seu tràfec enorme, les dificultats de la circulació en determinats indrets i tants d'altres factors, donen una idea de la grandària de la ciutat; i si només es tinguessin en compte aquestes manifestacions, podria molt bé suposar-se que la població de Barcelona és molt superior a la que en realitat té. No cal dir l'absurditat

que fóra el calcular la població d'una ciutat a base d'aquestes dades o d'altres semblants.

Donada, però, la rapidesa i mitjans de locomoció de la ciutat amb les poblacions circumdants en un radi de 50 o 60 quilòmetres, fa que un gros contingent de persones, que oscil·la de 20 a 25,000, hi transita i hi fa la vida ordinària, encara que no hi pernocta. Això sense tenir en compte que a Badalona, Sant Adrià, Santa Coloma de Gramanet i Hospitalet hi tenen llur domicili legal de 40000 a 50000 habitants, les ocupacions dels quals radiquen a Barcelona.

Malgrat aquestes consideracions, s'ha de confessar que ha existit sempre una ocultació considerable en els recomptes de població.

Pel que pertoca a l'any 1920, l'empadronament del qual va donar la xifra de 710335, un il·lustre demò-



OFICINA DE COMPROVACIÓ DE L'INDEX GENERAL DEL PADRÓ D'HABITANTS

graf, ja traspasat, calculava que l'ocultació era de 190000 habitants aproximadament, i per a fer aquest càlcul es va valer de l'índex de nupcialitat a Espanya en el decenni 1907-1916, aplicat al nombre total de matrimonis celebrat a Barcelona en 1920, i encara que es podrien fer algunes objeccions a aquest càlcul, no deixa d'ésser molt apreciable l'error observat en el cas de referència.

S'ha de comptar, per tant, amb una ocultació en els recomptes, malgrat la bona voluntat i els esforços que es facin per tal d'evitar-los. És per aquest motiu, doncs, que, basant-se els càlculs de la població probable sobre una població per defecte, és natural que la xifra que doni la inscripció sigui superior a la calculada.

Els mitjans utilitzats en aquesta ocasió per a realitzar l'empadronament, són, com ja s'ha indicat, els més complets que mai s'hagin emprat a Barcelona. Per això s'insisteix en aquestes ratlles a assegurar que la

població obtinguda és la que reflecteix més exactament, si se n'exceptuen, com és natural, les ocultacions intencionades i, per tant, impossibles d'inscriure, la verdadera situació de la ciutat en la data del recompte dels seus habitants.

Distribució de la població

Donada la gran extensió de la ciutat, la seva població, com ja s'ha indicat, es distribueix d'una manera desigual, segons les característiques de cada districte, i, fins i tot dintre de cadascun, segons l'extensió dels barris que el componen. A continuació hom publica un estat de la població inscrita per districtes i barris, l'extensió en hectàrees i la densitat per hectàrea, la qual cosa dona una idea claríssima de la diferent condició de cadascun d'ells.

DISTRICTE I

Nombre i nom dels barris	Habitants	Extensió en hectàrees	Habitants per hectàrea
1 Escar.....	4328	26'40	163'94
2 Concòrdia.....	5367	3'80	1412'36
3 Orientals.....	5162	4'80	1075'42
4 San Miquel.....	8406	13	646'61
5 Gasòmetre.....	8327	23	362'04
6 Parc.....	3545	52'40	67'65
7 Duana.....	5273	20'60	255'97
8 Seca.....	4650	4'80	968'75
9 Santa Maria.....	3660	3'80	963'15
10 Llotja.....	4098	7'40	553'78
11 Sant Just.....	5460	18'60	293'55
12 Catedral.....	4384	7	626'28
13 Junqueres.....	5613	8'20	684'51
14 Santa Anna.....	3590	11'80	304'24
15 Foment.....	2467	3'60	685'26
16 Diputació.....	2564	3'40	754'12
17 Pi.....	2037	3'60	565'83
18 Trinitat.....	5637	8	704'62
19 Banc.....	5142	13'20	389'54
20 Mercè.....	6554	8'60	762'09
Totals.....	96264	246'00	391'32

DISTRICTE II

1 Hortes.....	6810	191'20	35'62
2 Pedreres.....	28760	121'40	236'90
3 Parlament.....	9459	16'20	583'88
4 Mercat.....	10756	21'80	493'39
5 Tamarit.....	8867	25	354'68
6 La França.....	16514	190'20	86'82
7 Port.....	4981	162'40	30'67
8 Can Tunis.....	1944	86'60	22'45
9 Hipòdrom.....	2925	196'80	14'86
10 La Farola.....	822	913'10	0'90
Totals.....	91838	1924'70	47'72

DISTRICTE III

1 Bertran.....	4328	52'80	81'97
2 Tibidabo.....	3321	199'40	16'65
3 Sant Gervasi.....	2067	22	93'95
4 Farró.....	7418	34'20	216'90
5 La Forja.....	4468	49'20	90'81
6 Galvany.....	6944	69'80	99'48
7 Puig.....	2910	81'40	35'75
8 Escoles Pies.....	1446	36'60	39'51
9 Jesuïtes.....	2490	33'60	74'11
10 Nena Cases.....	4885	55	88'82
11 Parròquia.....	3390	40'60	83'49

Nombre i nom dels barris	Habitants	Extensió en hectàrees	Habitants per hectàrea
12 Elisabets.....	2111	14'60	144'56
13 Vallvidrera.....	1129	1232'80	0'915
14 Pedralbes.....	983	179'20	5'485
15 Sagrat Cor.....	1352	55	24'58
16 Les Corts.....	7779	92'40	84'19
17 Maternitat.....	2590	183'60	14'11
Totals.....	59611	2432'20	24'51

DISTRICTE IV

1 Bogatell.....	4412	42'80	10'31
2 Tetuan.....	21381	60	356'35
3 Les Saleses.....	19195	41'80	459'21
4 Ensenyança.....	12943	32'80	394'60
5 Prat.....	10462	32	326'93
6 Sant Pere.....	9886	20'80	475'25
7 Agonitzants.....	7681	5'20	1477'12
8 Bòria o Biblioteca.....	3843	4'20	915
9 Santa Caterina.....	10566	6'80	1553'82
10 Portal Nou.....	13205	11	1200'45
Totals.....	113574	257'40	441'23

DISTRICTE V

1 Santa Mònica.....	8714	10'20	854'31
2 Teatre.....	9836	8'20	1199'51
3 Liceu.....	4609	5'20	886'35
4 Sant Pau.....	4775	6	795'83
5 Sant Agustí.....	6533	5'60	1166'61
6 Convalescència.....	4223	6'60	639'85
7 Betlem.....	7297	9'60	760'10
8 Pelai.....	5796	12'60	460
9 Hospital Militar.....	6805	8'60	791'27
10 Padró.....	19570	12'20	1604'09
11 Escoles Pies.....	11671	7'40	1677'16
12 Sant Llätzer.....	7547	4'60	1640'65
13 Presó.....	10513	8'60	1222'44
Totals.....	107889	105'40	1023'61

DISTRICTE VI

1 Ronda de Sant Antoni.....	9882	16'80	588'21
2 Muntaner.....	23981	43'60	550'02
3 Balmes.....	17892	36'80	486'19
4 Argüelles.....	16547	40'80	405'56
5 Hospital Clínic.....	16883	44	383'70
6 Universitat Industrial.....	9426	63'80	147'74
Totals.....	94611	245'80	384'91

DISTRICTE VII

1 Angel.....	9543	20	477'15
2 Creu Coberta.....	9578	21'20	451'79
3 Rocafort.....	12791	56'40	226'79
4 Arrepentides.....	13583	36	377'30
5 Santa Maria de Sans.....	8259	27'80	297'09
6 Espanya Industrial.....	13504	32'20	419'37
7 Magòria.....	7409	37'60	197'05
8 Coll-Blanc.....	19329	74	261'20
9 Tena.....	21813	86'60	251'88
Totals.....	115809	391'80	295'58

DISTRICTE VIII

1 Jesús.....	5246	6'20	846'13
2 Vilaró.....	4672	10'20	458'04
3 Torrent de l'Olla.....	4286	3'60	1191'55
4 Jardinetes.....	1990	6	331'66
5 Cassoles.....	2690	4'20	640'47
6 Mercat de la Llibertat.....	2833	4'40	643'86
7 Terral.....	2186	2'60	840'76

Nombre i nom dels barris	Habitants	Extensió en hectàrees	Habitants per hectàrea
8 Felipons.....	2332	3'20	728'75
9 Can Pardal.....	5118	7'80	656'15
10 La Fontana.....	3682	9	409'11
11 Josepets.....	3295	14'20	232'04
12 Salut.....	4487	26'40	169'96
13 Font del Carbó.....	5456	36'60	149'07
14 Torrent de les Flors.....	3184	51'20	62'18
15 Virreina.....	5821	8'20	709'87
16 Sant Joan.....	7908	12	659
17 Torrent de Mariné.....	5655	22	257'04
18 Poblet.....	9622	20	481'10
19 Grassot.....	9598	19	505'15
20 Caputxins.....	12050	18'80	640'95
21 Vallcarca.....	7061	300	23'45
Totals.....	109172	586'60	186'10

DISTRICTE IX

1 Sagrada Família.....	24963	85'40	292'31
2 Camp de l'Arpa.....	24891	75'80	328'37
3 Provences.....	5631	112'80	49'92
4 Guinardó.....	17140	166'20	103'13
5 La Sagrera.....	9475	112'80	83'99
6 Estadella.....	6401	140'20	45'65
7 Sant Pacià.....	8575	39	219'87
8 Mercadal.....	5136	13'60	377'65
9 Besòs.....	6573	267'50	24'57
10 Carmel.....	3599	66'20	54'36
11 Cortada.....	5304	249	21'30
12 Santa Eulàlia.....	10812	211'60	51'09
13 Roquetes.....	6109	525'20	11'63
14 Sant Genís.....	5876	525'40	11'18
Totals.....	140485	2590'70	54'23

DISTRICTE X

1 La Sinya.....	11384	48'40	235'21
2 Fort Pius.....	4892	70'80	69'09
3 Wad-Ras.....	8553	89	96'10
4 Clot.....	9131	30'60	298'39
5 La Llacuna.....	2266	44'40	51'04
6 Poble Nou.....	19369	67'40	287'37
7 Malta.....	5704	53'40	106'82
8 La Unió.....	8163	46'60	175'17
9 Can Pol.....	1932	146'20	13'21
10 Taulat.....	8040	126'60	63'51
11 Fundició.....	1068	95	11'24
Totals.....	80502	818'40	98'36

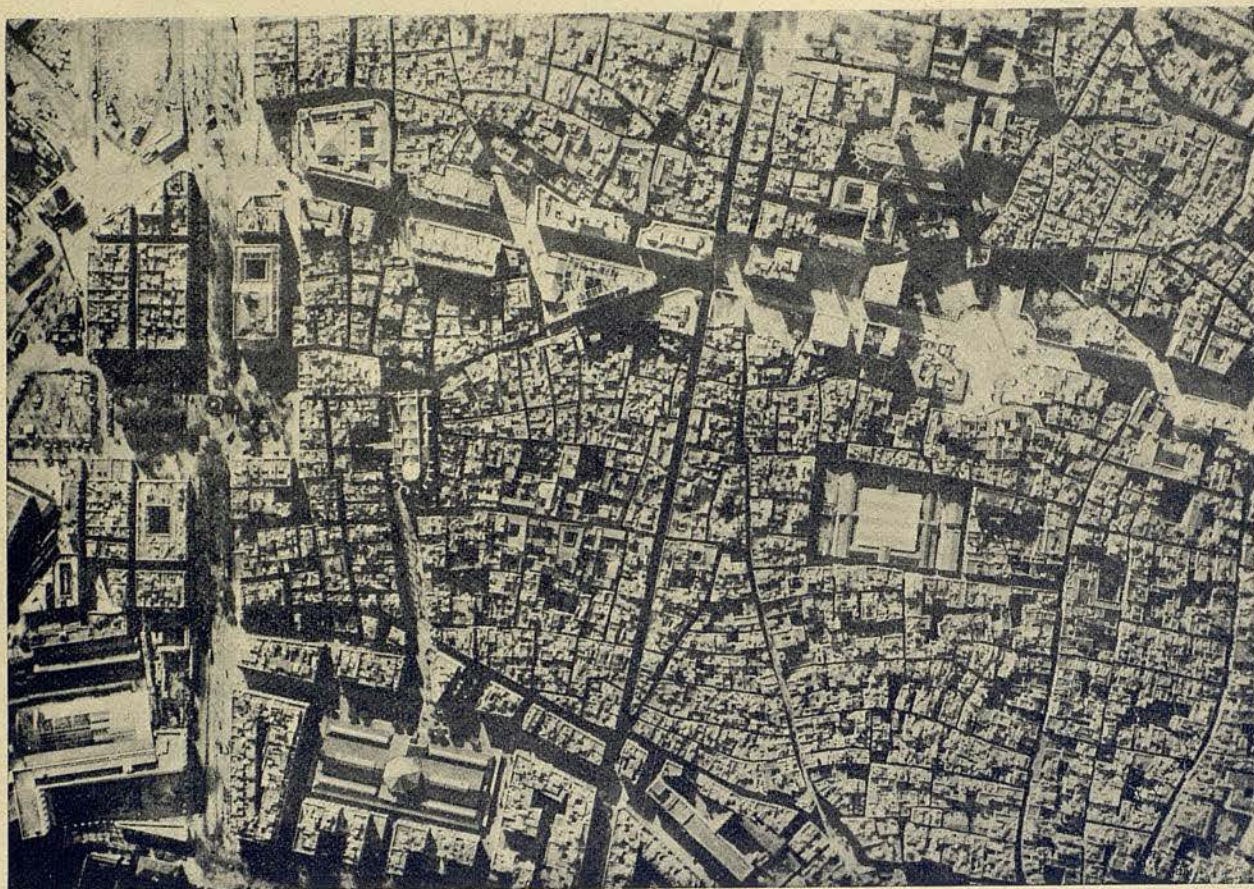
RESUM GENERAL

Districtes	Habitants	Extensió en hectàrees	Habitants per hectàrea
I.....	96264	246	391'32
II.....	91838	1924'70	47'72
III.....	59611	2432'20	24'51
IV.....	113574	257'40	441'23
V.....	107889	105'40	1023'61
VI.....	94611	245'80	384'91
VII.....	115809	391'80	295'58
VIII.....	109172	586'60	186'10
IX.....	140485	2590'70	54'23
X.....	80502	818'40	98'36
Totals.....	1009755	9599'00	105'19

Resulta, dels estats anteriors, que la densitat mitjana per hectàrea a Barcelona és de 105'19 habitants, amb un màxim de 1023'61 al districte V, i un mínim de 24'51 al districte III; i els districtes I, IV,

V, VI, VII i VIII, tenen una densitat superior a la mitjana, i la tenen inferior, els II, III, IX i X.

Considerant independentment els districtes, es des- taquen les dades següents:



VISTA D'UNA PART DEL DISTRICTE I (INTERIOR DE LA CIUTAT)

(La ratlla negra vertical és el carrer de Pau Ignàcies, abans Princesa, des del seu començ fins a la Plaça de la República)

DISTRICTE I

Densitat mitjana del districte, 391'32; la màxima correspon al barri de la Concòrdia, de la Barceloneta, en 1412'36, i la mínima, al barri del Parc, en 67'65, malgrat de comptar-s'hi les casernes, amb més de 1000 inscrits. Solament tenen una densitat inferior a la mitjana, els barris de l'Escar, Parc, Duana, Sant Just, Santa Anna i Banc, i superior, els altres. El districte comprèn dos nuclis molt poblats: la Barceloneta i la part antiga de la ciutat, els límits de la qual es poden observar al pla. Constitueixen espais lliures d'edificació únicament els molls i el Parc; i degut a aquesta causa, els barris que això els afecta disminueixen de densitat, però realment la concentració urbana és gran i similar a la dels altres nuclis.

DISTRICTE II

Densitat mitjana, 47'72; la màxima, correspon al barri del Parlament, amb 583'88, i la mínima, al de La Farola, que no arriba a un habitant per hectàrea. Tenen una densitat superior a la mitjana, els barris Padró, Parlament, Mercat, Tamarit; i inferior, els altres.

Hom pot considerar tres nuclis al districte: el format pels barris Parlament, Mercat i Tamarit, els quals integren una part de l'Eixampla de la ciutat, i on la construcció ha estat molt intensa en els últims anys.

Un altre nucli de concentració urbana, i en ple creixement, és el format per una part dels barris Hortes,

Pedrerres i La França, coneguda ordinàriament per Poble Sec.

La resta del districte es troba formada per una part dels barris Hortes, Pedrerres i La França, que comprenen la muntanya de Montjuïc, i pels de Port, Can Tunis, Hipòdrom i La Farola, de gran extensió, ocupada, en llur major part, si s'exceptua alguna que altra concentració de cases, per edificis disseminats d'una i dues plantes.

DISTRICTE III

Densitat mitjana, 24'51; màxima, Farró, amb 216'90, i mínima, Vallvidrera, que no arriba a 1 habitant per hectàrea. És el districte de menor població, de menys densitat, i el segon en extensió. Comprèn tres nuclis: Sant Gervasi, Sarrià i Les Corts, de característiques molt diverses cadascun.

Sant Gervasi, si s'exceptua el barri del Tibidabo, amb importants concentracions urbanes; Sarrià, de naturalesa semblant, llevat els barris de Pedralbes i Vallvidrera, i per últim, Les Corts.

DISTRICTE IV

Densitat mitjana, 441'23; màxima, 1553'82, al barri de Santa Caterina, i mínima, 10'31, al del Bogatell. Aquest districte, si se n'exceptua el barri Bogatell, es pot considerar gairebé saturat, quant a població, amb dos nuclis distints: el format pels barris del 7



VISTA D'UNA PART DEL DISTRICTE V (INTERIOR DE LA CIUTAT)

(El traçat ombrivol que diagonalment travessa la present fotografia, és la Rambla, en direcció del mar a la Plaça de Catalunya)

al 10, o part antiga de la ciutat, amb una densitat de població excessiva, i la resta, constituïda per l'anomenada dreta de l'Eixampla.

una part de l'esquerra de l'Eixampla, amb els barris de Rocafort i Arrepentides, en ple creixement, i les grans barriades d'Hostafrancs, Sans i Coll-Blanc.

DISTRICTE V

Densitat mitjana, 1023'61; màxima, 1640'65, corresponent al barri de Sant Llätzer, i mínima, 460, al de Pelai. És el districte de menor extensió i el de més densitat.

DISTRICTE VI

Densitat mitjana, 384'91; màxima, 588'21, al barri Ronda Sant Antoni; i mínima, 147'74, que és l'única inferior a la mitjana del districte, tota vegada que la del barri Hospital Clínic és gairebé igual. En els altres, és superior. Tots els barris presenten característiques anàlogues. Correspon a aquest districte una gran part de l'esquerra de l'Eixampla. Els barris 1, 2 i 3 pot dir-se que han arribat a la meta en la part referent a construccions; en canvi, els 4, 5 i 6, i sobretot l'últim, es troben en ple creixement.

DISTRICTE VII

Densitat mitjana, 295'58; màxima, 477'15, al barri de l'Àngel; i mínima, 197'05, al de Magòria. Comprèn

DISTRICTE VIII

Densitat mitjana, 186'10; màxima, 1191'55, al Torrent de l'Olla, i mínima, 23'45, al de Vallcarca. Solament tenen densitat inferior a la mitjana els barris Salut, Font del Carbó, Torrent de les Flors i Vallcarca; i la dels altres, és molt superior. El nucli important i dens del districte està constituït, gairebé en la seva totalitat, per la barriada de Gràcia.

DISTRICTE IX

Densitat mitjana, 54'23; màxima, 377'65, al barri de Mercadal, i mínima, 11'18, el de Sant Genís. És el districte de major població, i també d'extensió. Presenta molt diverses característiques, segons els barris o agrupacions, car el barri n.º 1 en la seva totalitat, i una part dels 2 i 4, que se'ls pot dir de l'extrema dreta de l'Eixampla i en ple creixement, presenten modalitats anàlogues a tot l'Eixampla de Barcelona.

Aquest districte comprèn també tota la populosa barriada de Sant Andreu (integrada pels barris 6, 7, 8 i 9), i una gran part de Sant Martí, Santa Eulàlia i Horta.

DISTRICTE X

RESUM

Densitat mitjana, 98'36; màxima, 298'39, al barri del Clot, i mínima, 11'24, al de la Fundició. Comprèn una bona part del terme de Sant Martí de Provençals, amb les poblades barriades del Poble Nou i el Clot, i grans espais lliures, on es construeix intensament.

Per a donar una idea més completa de com està la població, es publica un resum numèric, on figura cada barri amb les xifres relatives a la seva població, inscrita per hectàrea, per edificació, per estades habitades, i per estada habitada o no.

DISTRICTE I

Nombre i nom dels barris		Habitants per hectàrea	Habitants per edifici	Habitants per estada habitada	Habitants per estada de tota mena
1	Escar.....	163'94	31'36	5'07	4'51
2	Concòrdia.....	1412'36	33'13	4'48	4'11
3	Oriental.....	1075'42	23'46	4'64	4'30
4	Sant Miquel.....	646'61	24'65	3'86	3'68
5	Gasòmetre.....	362'04	31'54	5'16	4'92
6	Parc.....	67'65	73'85	10'91	10'01*
7	Duana.....	255'97	25'72	4'28	3'44
8	Seca.....	968'75	8'53	4'80	3'84
9	Santa Maria.....	963'15	28'37	4'04	3'22
10	Llotja.....	553'78	26'96	4'26	3'48
11	Sant Just.....	293'55	33'09	4'67	3'72
12	Catedral.....	626'28	25'48	4'05	3'40
13	Junqueres.....	684'51	27'38	4'05	3'21
14	Santa Anna.....	304'24	22'57	4'27	3'29
15	Foment.....	685'26	19'74	4'18	2'92
16	Diputació.....	754'12	28'81	4'57	3'53
17	Pi.....	565'83	19'22	3'32	2'86
18	Trinitat.....	704'62	28'33	4'45	3'28
19	Banc.....	389'54	30'79	4'54	3'80
20	Mercè.....	762'09	36'41	4'51	3'95
Totals.....		391'32	27'83	4'48	3'78

DISTRICTE II

1	Hortes.....	35'62	23'97	5'72	5'19
2	Pedrereres.....	236'90	28'60	4'06	3'81
3	Parlament.....	583'88	33'78	4'08	3'81
4	Mercat.....	493'39	36'34	3'69	3'47
5	Tamarit.....	354'68	31'78	3'85	3'63
6	La França.....	86'82	22'37	4'16	3'87
7	Port.....	30'67	24'65	5'55	5'27
8	Can Tunis.....	22'45	21'84	6'27	6'13
9	Hipòdrom.....	14'86	7'67	5'55	5'38
10	La Farola.....	0'90	6'08	5'16	5'01
Totals.....		47'72	24'90	4'24	3'97

DISTRICTE III

1	Bertran.....	81'97	7'22	4'34	3'75
2	Tibidabo.....	16'65	9'24	5'99	5'05
3	Sant Gervasi.....	93'95	7'03	5'05	3'68
4	Farró.....	216'90	9'31	4'35	4'08
5	La Forja.....	90'81	8'73	4'43	4'07
6	Galvany.....	99'48	13'61	4'24	3'89
7	Puig.....	35'75	8'76	6'39	5'93
8	Escoles Pies.....	39'51	6'92	7'26	6'78
9	Jesuïtes.....	74'11	8'95	5'83	5'55
10	Nena Cases.....	88'82	11'28	5'39	4'67
11	Parròquia.....	83'49	7'03	4'23	3'98
12	Elisabets.....	144'56	8'44	4'12	3'63
13	Vallvidrera.....	0'915	2'38	3'86	1'67
14	Pedralbes.....	5'485	4'46	5'15	4'75
15	Sagrat Cor.....	24'58	9'38	5'41	5'20
16	Les Corts.....	84'19	13'12	4'54	4'46
17	Maternitat.....	14'11	21'58	6'67	6'55
Totals.....		24'51	9'02	4'75	4'26

* Noti's que aquesta proporció és deguda a què les casernes figuren en aquest barri.

DISTRICTE IV

Nombre i nom dels barris	Habitants per hectàrea	Habitants per edifici	Habitants per estada habitada	Habitants per estada de tota mena
1 Bogatell.....	10'31	16'10	4'48	4'01
2 Tetuan.....	356'35	34'11	4'47	3'85
3 Les Saleses.....	459'21	38'21	4'51	4'09
4 Ensenyança.....	394'60	36'45	5'51	4'42
5 Prat.....	326'93	33'43	5'18	3'86
6 Sant Pere.....	475'23	34'68	4'67	3'71
7 Agonitzants.....	1477'12	28'98	4'03	3'52
8 Bòria o Biblioteca.....	915	24'02	4'09	3'60
9 Santa Caterina.....	1553'82	29'76	4'39	3'92
10 Portal Nou.....	1200'45	29'21	4'35	3'96
Totals.....	441'23	31'46	4'58	3'93

DISTRICTE V

1 Santa Mònica.....	854'31	62'24	6'82	6'07
2 Teatre.....	1199'51	45'54	4'21	3'82
3 Liceu.....	886'35	33'15	5'14	3'95
4 Sant Pau.....	795'83	37'59	4'63	3'97
5 Sant Agustí.....	1166'61	37'54	4'28	3'75
6 Convalescència.....	639'85	25'59	4'30	3'43
7 Betlem.....	760'10	39'02	4'74	4'09
8 Pelai.....	460	33'69	4'48	3'36
9 Hospital Militar.....	791'27	57'66	5'88	5'28
10 Padró.....	1604'09	42'08	3'69	3'45
11 Escoles Pies.....	1577'16	42'13	3'92	3'74
12 Sant Llätzer.....	1640'65	40'35	4'12	3'68
13 Presó.....	1222'44	41'88	3'88	3'61
Totals.....	1023'61	41'21	4'34	3'87

DISTRICTE VI

1 Ronda de Sant Antoni.....	588'21	36'74	4'16	3'69
2 Muntaner.....	550'02	39'18	3'96	3'63
3 Balmes.....	486'19	37'19	4'26	3'71
4 Argüelles.....	405'56	32'76	4'37	3'82
5 Hospital Clínic.....	383'70	39'91	4'09	3'78
6 Universitat Industrial.....	147'74	30'31	4'49	4'13
Totals.....	384'91	36'37	4'18	3'75

DISTRICTE VII

1 Àngel.....	477'15	21'11	3'98	3'64
2 Creu Coberta.....	451'79	23'25	40'1	3'65
3 Rocafort.....	226'79	43'65	4'45	3'99
4 Arrepentides.....	377'30	34'21	4'77	4'21
5 Santa Maria de Sans.....	297'09	12'98	4'11	3'62
6 Espanya Industrial.....	419'37	17'84	4'07	3'81
7 Magòria.....	097'05	18'85	4'50	4'34
8 Coll-Blanc.....	261'20	16'84	4'36	4'05
9 Tena.....	251'88	16'88	4'28	3'96
Totals.....	295'58	20'04	4'28	3'93

DISTRICTE VIII

1 Jesús.....	846'13	20'98	4'22	3'86
2 Vilaró.....	458'04	31'35	5'08	4'44
3 Torrent de l'Olla.....	1191'55	25'21	3'90	3'53
4 Jardinetes.....	331'66	18'59	4'61	3'95
5 Cassoles.....	640'47	22'79	4'03	3'43
6 Mercat de la Llibertat.....	643'86	17'93	4'16	3'52
7 Terral.....	840'76	22'08	4'07	3'64
8 Felipons.....	728'75	19'93	3'76	3'37
9 Can Pardal.....	656'15	19'09	3'78	3'28
10 La Fontana.....	409'11	18'88	4'37	3'79
11 Josepets.....	232'04	10'39	4'38	4'24
12 Salut.....	169'96	12'46	4'71	4'43
13 Font del Carbó.....	149'07	10'16	4'07	3'85
14 Torrent de les Flors.....	62'18	74'05	4'99	4'72

Nombre i nom dels barris	Habitants per hectàrea	Habitants per edifici	Habitants per estada habitada	Habitants per estada de tota mena
15 Virreina.....	709'87	17'64	4'14	3'88
16 Sant Joan.....	569	17'73	4'15	3'77
17 Torrent de Mariné.....	257'04	17'03	4'11	3'95
18 Poblet.....	481'10	29'61	4'32	4'06
19 Grassot.....	505'15	29'17	4'02	3'45
20 Caputxins.....	640'95	30'27	4'23	3'72
21 Vallcarca.....	23'45	14'77	4'41	4'21
Totals.....	186'10	18'40	4'23	3'83

DISTRICTE IX

1 Sagrada Família.....	292'31	20'66	4'21	3'86
2 Camp de l'Arpa.....	328'37	14'74	4'47	4'20
3 Provençes.....	49'92	8'65	4'81	4'68
4 Guinardó.....	103'13	9'38	5'01	4'76
5 La Sagrera.....	83'99	28'45	4'49	4'15
6 Estadella.....	45'65	8'32	5'04	4'69
7 Sant Pacià.....	209'87	8'46	4'44	4'13
8 Mercadal.....	377'65	6'09	4'09	3'93
9 Besòs.....	24'57	6'33	4'62	4'07
10 Carmel.....	54'36	5'55	4'85	4'41
11 Cortada.....	21'30	5'06	4'40	4'33
12 Santa Eulàlia.....	51'09	6'67	4'87	4'64
13 Roquetes.....	11'63	7'28	4'65	4'26
14 Sant Genís.....	11'18	4'38	4'70	4'32
Totals.....	54'23	9'45	4'56	4'25

DISTRICTE X

1 La Sínia.....	235'21	33'09	4'88	4'29
2 Fort-Pius.....	69'09	22'24	4'76	3'93
3 Wad-Ras.....	96'10	18'31	4'66	4'11
4 Clot.....	298'39	19'10	4'15	3'86
5 La Llacuna.....	51'04	17'29	4'57	4'09
6 Poble Nou.....	287'37	24'45	4'26	3'87
7 Malta.....	106'82	21'12	4'64	4'23
8 La Unió.....	175'17	21'36	4'63	4'17
9 Can Pol.....	13'21	13'14	4'97	4'27
10 Taulat.....	63'51	13'74	4'80	4'35
11 Fundició.....	11'24	4'85	4'76	4'43
Totals.....	98'36	19'94	4'59	4'07

RESUM GENERAL

Districtes	Habitants per hectàrea	Habitants per edifici	Habitants per estada habitada	Habitants per estada de tota mena
I.....	391'32	27'83	4'48	3'78
II.....	47'72	24'90	4'24	3'97
III.....	24'51	9'02	4'75	4'26
IV.....	441'23	21'46	4'58	3'93
V.....	1023'61	41'21	4'34	3'87
VI.....	384'91	36'37	4'18	3'75
VII.....	95'58	20'04	4'26	3'92
VIII.....	186'10	18'40	4'23	3'83
IX.....	54'23	9'45	4'56	4'25
X.....	98'36	19'94	4'59	4'07
Totals.....	105'19	18'99	4'41	3'95

El terme mig per edificació resulta ésser, a la ciutat, de 18'98. La màxima correspon al districte V, en 41'21; i la mínima, al III, amb 9'02. Per estada habitada, el terme mig és de 4'41, amb un màxim de 4'75 al III, i un mínim de 4'18 al VI.

Conegut l'estat on es consigna la distribució dels edificis pel nombre de plantes, sigui per barris, sigui per districtes, es comprendran fàcilment les diferències que es noten a l'estat anterior, on es consigna solament el nombre d'habitants per edifici. Als districtes IV,

V i VI la proporció dels edificis d'una a dues plantes és més petita; en canvi, als altres, i d'una fàisó especial al III i al IX, la proporció és gran.

Els edificis d'una i dues plantes estan generalment habitats per una sola família, i a l'objecte d'aquest treball, constitueix una estada única. La qual cosa explica el per què els districtes III i IX, apareixent amb una densitat menor per edifici, resulten, en canvi, amb una densitat per estada habitada superior a la mitjana de la ciutat.

També és digne de consignar, com a última observació, que al districte III, i principalment als barris anomenats Tibidabo, Vallvidrera i Pedralbes, existeixen algunes construccions, entre elles moltes torres d'una i

dues plantes, que no estan habitades més que a l'estiu, i quelcom de semblant ocorre, encara que en menys proporció, als barris Vallcarca i Salut del VIII, i Carmel, Sant Genís i Cortada, del IX.

Classificació de la població per sexe

És un fet generalment comprovat el predomini del sexe femení, malgrat neixin més homes que dones. A continuació es publica un estat, en el qual es designa el nombre de dones que, per cada 100 homes, existien a Barcelona en els diferents empadronaments.

Anys	Per 100 habitants		Dones per cada 100 homes
	Homes	Dones	
1877.....	48'47	51'53	106
1887.....	47'76	52'24	109
1897.....	47'12	52'88	112
1900.....	47'74	52'26	109
1910.....	47'37	52'63	111
1920.....	47'21	52'79	111'83
1930.....	47'32	52'68	111'32

El fet observat a tot arreu, s'acompleix també a Barcelona, i quelcom accentuat, puix que, correntment, les proporcions fluctuen de 48'50 a 51'50.

És més : a les poblacions de gran immigració, com és el cas de Barcelona, la desproporció de sexes sol ésser inferior a la normal, i, en aquest aspecte, la nostra ciutat contradia aquesta observació.

És indubtable que això obeeix a l'especial característica del corrent immigratori que afluïx a Barcelona, tota vegada que si és d'homes sols, aquests, un cop instal·lats, hi menen les famílies llurs. En canvi, creix el gran corrent immigratori de dones, per la raó que troben fàcil col·locació en el servei domèstic. Heus ací explicat el per què d'aquella desproporció en els sexes.

A continuació es publiquen les xifres de la població inscrita per districtes i sexes, amb la proporció de dones per cent homes. A la primera columna de xifres proporcionals, es té en compte tota la població inscrita, i a la segona, s'exclou la població militar de terra i de mar.

Districtes	Nombres absoluts			Nombres proporcionals Dones per cada 100 homes	
	Homes	Dones	Totals	Inclou la població militar	Exclou la població militar
I.....	47660	48604	96264	101'98	112'86
II.....	45817	46021	91838	100'45	105'54
III.....	26885	32726	59611	121'73	122'35
IV.....	49719	63855	113574	128'49	129'61
V.....	52627	55262	107889	105'01	110'84
VI.....	41268	53343	94611	129'26	129'26
VII.....	56421	59388	115809	105'26	105'43
VIII.....	49091	60081	109172	122'39	122'39
IX.....	68317	72168	140485	105'64	106'38
X.....	40035	40467	80502	101'08	102'34
Totals.....	477840	531915	1009755	111'32	114'06

L'estat precedent ve a confirmar l'observació feta anteriorment, puix que els districtes on la proporció de dones és major (districtes IV, VI, VIII i III), coincideixen amb els que més abunden les dones dedicades al servei domèstic, i no són, precisament, on viuen les famílies que immigren.

* * *

Per totes les consideracions precedents, a l'igual que en els estats de població per barris i districtes, s'ha considerat sempre la població inscrita, això és, els residents presents, els residents absents, i els transeünts. A continuació es publiquen, per districtes i sexes, les poblacions de fet i de dret.

Població de fet

És integrada pels residents presents en el moment de la inscripció i els transeünts:

Districtes	Homes	Dones	Totals
I.....	47339	48513	95852
II.....	45518	45938	91456
III.....	26702	32658	59360
IV.....	49357	63726	113083
V.....	52282	55156	107438
VI.....	40967	53230	94197
VII.....	56069	59279	115348
VIII.....	48772	59963	108735
IX.....	67900	72044	139944
X.....	39766	40386	80152
Totals...	474672	530893	1005565

Població de dret

Composta pels residents presents i els residents absents:

Districtes	Homes	Dones	Totals
I.....	44605	46715	91320
II.....	42264	43288	85552
III.....	25776	30926	56702
IV.....	47872	59919	107791
V.....	49494	52096	101590
VI.....	39802	50549	90351
VII.....	53590	56313	109903
VIII.....	47856	58040	105896
IX.....	64824	68349	133173
X.....	38103	38342	76445
Totals...	454186	504537	958723

Si de la població inscrita es resten els residents

absents, s'obtindrà la Població de fet, i si de la mateixa població es resten els transeünts, s'obtindrà la Població de dret.

Transeünts

Una última observació pel que es refereix als transeünts, i és que, ateses les instruccions donades per la Direcció de l'Institut Geogràfic Cadastral i d'Estadística, es consideren com a tals no solament els que tenen llur residència legal fora de Barcelona, sinó també tots aquells que, residint legalment a la ciutat, no hi portin dos anys. Per a donar una idea de la importància numèrica d'aquesta disposició, i que afecta a la població de dret, tot seguit s'exposen els transeünts, amb especificació dels que reuneixen cadascuna de les condicions esmentades:

Districtes	Transeünts amb residència legal					
	Fora de Barcelona		A Barcelona i menys de dos anys		Totals de les dues classes	
I.....	2162	487	893	1402	3055	1889
II.....	1521	198	2032	2535	3553	2733
III.....	302	237	807	1563	1109	1800
IV.....	818	661	1029	3275	1847	3936
V.....	825	479	2308	2687	3133	3166
VI.....	632	378	834	2416	1466	2794
VII.....	317	235	2514	2840	2831	3075
VIII.....	304	204	931	1837	1235	2041
IX.....	327	174	3166	3645	3493	3819
X.....	82	93	1850	2032	1932	2125
Totals.....	7290	3146	16364	24232	23654	27378

Creixement de la població de Barcelona

Per acabar, es consignen les xifres que donen idea del creixement de la població per períodes de deu anys d'ençà de l'any 1830, i el creixement de la població per districtes des de 1924, no podent en aquest respecte fer comparacions amb anys anteriors, per haver estat modificats aquests districtes.

Anys	Població de fet	Augment		Augment mitjà anual per 100
		absolut	relatiu per 100	
1830.....	116717	—	—	—
1840.....	124371	7654	6'55	0'65
1850.....	175331	50960	40'97	4'09
1860.....	254889	79558	45'40	4'54
1870.....	301534	46645	18'3	1'83
1880.....	364126	62592	20'7	2'07
1890.....	430089	66963	18'4	1'84
1900.....	537354	107265	24'9	2'49
1910.....	587411	50057	9'3	0'93
1920.....	710335	122924	20'9	2'99
1930.....	1005565	295230	41'4	4'14

Com es dedueix de l'estat anterior, la població de Barcelona de 1830 a 1880, o sigui en cinquanta anys, augmentà en un 312 per 100, és a dir, es va multiplicar per 3'12, i de 1880 al 1930, o sigui en altres cinquanta anys, augmentà en un 276 per 100, o sigui que es multiplicà per 2'76 : en nombres relatius, l'augment

dintre de cada període és molt variat i depèn de múltiples causes.

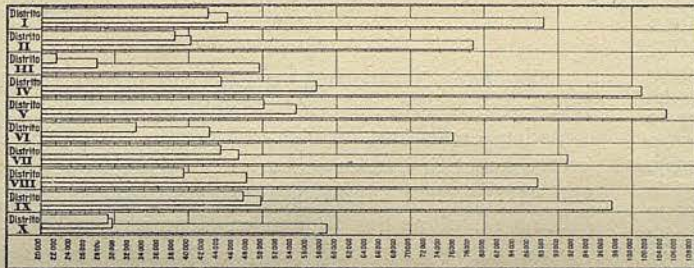
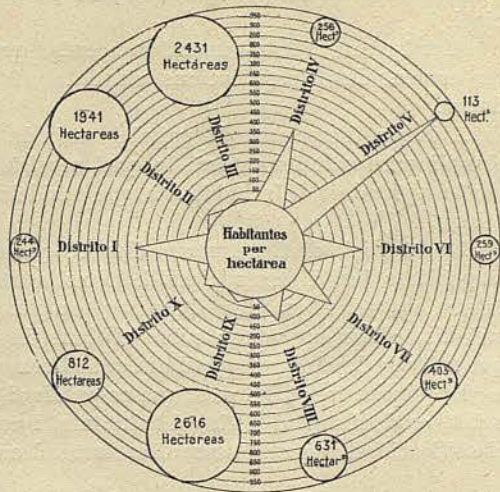
En nombres absoluts, l'augment anual per habitants és sempre creixent, llevat del període 1900-1910, variant de 5000 habitants anyals a 29000 en l'últim període.

S'insereix seguidament l'estat que manifesta l'augment de la població dels districtes en el període 1924-30, en els quals aquells conservaren la mateixa configuració:

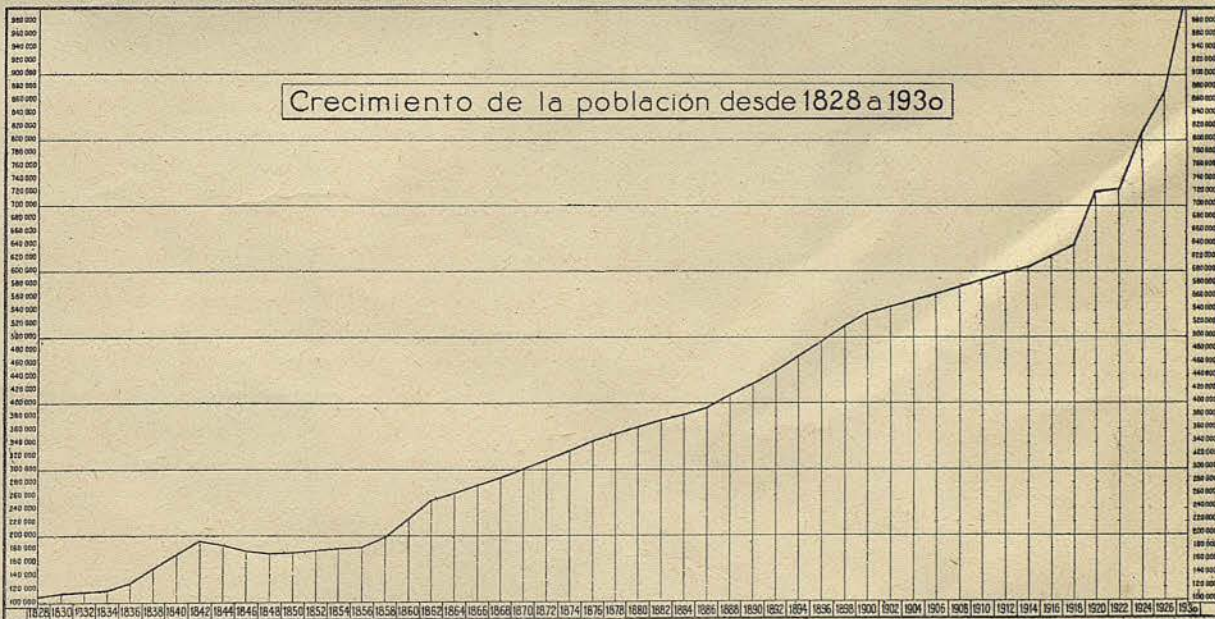
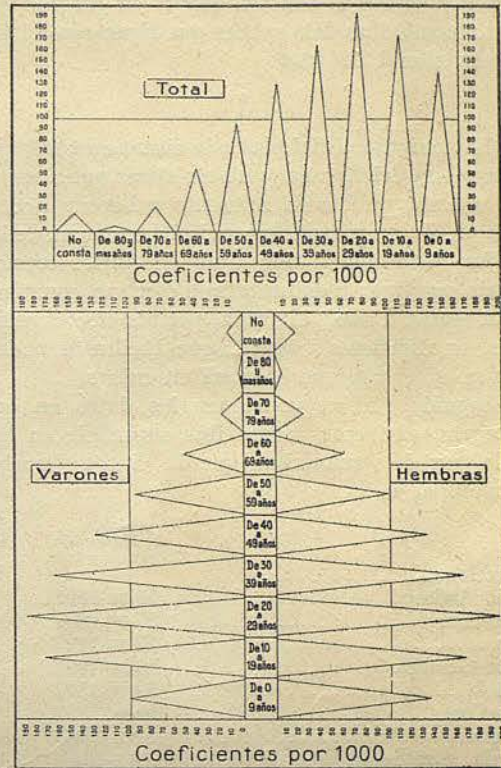
Districtes	Població inscrita		Augment absolut	Tant per 100
	Any 1924	Any 1930		
I.....	87067	96264	9197	10'56
II.....	76775	91838	15063	19'61
III.....	48558	59611	11053	22'76
IV.....	100521	113574	13053	12'98
V.....	102997	107889	4892	4'75
VI.....	75070	94611	19541	26'03
VII.....	88851	115809	26958	30'34
VIII.....	85940	109172	23232	27'03
IX.....	95275	140485	45210	47'45
X.....	57396	80502	23106	40'25
Totals.....	818450	1009755	191305	23'37

En el període 1924-30 la població augmentà en nombres absoluts 191305, que representa un 23'37 per 100 de la població inscrita en 1924. El màxim d'augment, tant en nombres absoluts com relatius, correspon al districte IX, i el mínim, també en nombres absoluts i relatius, al districte V.

Per districtes : any 1928



Per edats : any 1928



CREIXENÇA I DISTRIBUCIÓ DE LA CIUTAT DE BARCELONA DES DE 1828 A 1930

A la plana precedent hom publica un gràfic del creixement de la població de la ciutat en els cent últims anys; la part superior, que es refereix a la densitat per districtes i distribució de la població per edats i sexe, correspon a les dades de 1928. Es de remarcar que alguns epígrafs hi consten escrits en castellà, per ésser reproducció d'un dels gràfics que figuraren a l'Exposició Internacional de 1929.

* * *

La comparació del pla de la ciutat en 1806, que figura a la plana del davant, amb els altres que s'acompanyen en aquesta publicació referents a l'època actual, dóna idea de la gran transformació i increment de la ciutat.

La Barcelona d'ahir, amb els antics termes municipals que figuren delimitats en el mapa, constitueixen la gran ciutat d'avui, dividida, per als efectes administratius, en districtes i barris, que fàcilment poden observar-se en el pla que es dóna en colors.

Seguidament es consignen les dates en què foren agregats, així com també llur superfície en hectàrees, cadascun dels municipis que la ciutat absorbí en desenvolupar-se.

	Dates de l'agregació	Superfície en hectàrees
Barcelona.....		1466'80
Sant Andreu.....	20-IV-1897	1410'80
Sant Martí.....	20-IV-1897	1327'10
Sans.....	20-IV-1897	629'80
Sant Gervasi.....	20-IV-1897	495'60
Gràcia.....	20-IV-1897	368
Les Corts.....	20-IV-1897	346'40
Horta.....	4-VII-1903	970'80
Sarrià, amb Santa Creu d'Olorde.	4-IX-1921	1675'10
Zona Port Franc (Hospitalet-Prat).....		908'60
Total.....		9590

* * *

En les ratlles precedents es fa una primera classificació dels edificis i població de Barcelona. Cal, però, completar-la, tant pel que es refereix a la manera d'ésser, com a la d'estar, dels habitants del terme municipal.

Al tal efecte, l'Ajuntament va acordar que es fessin les esmentades classificacions en data 19 de febrer darrer.

A hores d'ara està ja gairebé acabada una altra classificació molt important, la qual servirà per conèixer la naturalesa dels habitants que resideixen a Barcelona.

La Comissió de Governació, disposà que es procedís a publicar les diverses classificacions a mesura que fossin acabades, en lloc d'esperar, en finalitzar els treballs, editar un volum sobre el Cens de Barcelona, que tal vegada aleshores perderia actualitat.

El pròxim treball, doncs, que es publiqui, i que serà aviat, es dedicarà al Padró d'habitants, i contindrà la classificació d'aquests, atesa llur naturalesa.

* * *

Les dades de superfície contingudes en aquest treball han estat facilitades per l'Oficina del Pla parcel·lari, i poden ésser susceptibles de petites variacions, les quals es rectificaran en acabar el Pla general que aquella està terminant. També procedeixen d'aquesta mateixa Oficina els plans que figuren en el present treball.

Les fotografies antigues que s'hi han imprès han estat així mateix proporcionades per l'Arxiu Històric de la Ciutat.



Barcelona i els antics Municipis a ella agregats



PLA DE LA CIUTAT DE BARCELONA EN 1806

Noticiari

Proveïments

El dia 1.^r del mes de març es celebrà la subhasta al mesdient dels llocs que més avall s'esmenten, corresponents als Mercats que es relacionen. L'acte fou presidit pel ciutadà Tinent d'Alcalde senyor Lluís Puig i Monné, i en donà fe el notari senyor Agustí Palacín Poveda.

N.º dels llocs		Tipus de subhasta	
		Pesetes	Tipus obtingut Pesetes
<i>Mercat de Santa Caterina</i>			
181	Agustí Maura, Ous.....	300	1,000
<i>Mercat de la Revenedoria Central</i>			
266	Rosa Lluís, Embotits.....	450	675
<i>Mercat de la Barceloneta</i>			
269	Didac Giménez, Fruites i verdures	200	200
344 ^b	Maria Martínez, Embotits.....	200	200
348	Filomena Taravilla, Xoriceria...	300	300
<i>Mercat de Galvany</i>			
159	Concepció Zapater, Xai i cabrit.	350	600
160	Eulàlia Sagalà, Fruites i verdures.	150	150

Permisos per a instal·lar aparells industrials

Relació de demandes de permisos que, a aquest fi, han estat presentades a l'Ajuntament:

Josep Monreal, un electromotor a la casa n.º 1 del carrer Diagonal del F. C.

Teresa Muset, vídua de Carné, substituir una caldera de vapor a la casa n.º 32 de la Travessera de Les Corts.

Orfebreria Sales Balmes, S. A., substituir electro motors a les cases n.º 100 a 104 del carrer d'Enna.

Jaume Rius, quatre ascensors i quatre electromotors a les cases n.º 435 del carrer de la Diputació i n.º 214 del de Sardenya.

Antoni Orul, un electromotor a la casa n.º 53 del carrer de Castillejos.

Domènec Pitart, un electromotor a la casa n.º 37 del carrer de Radas.

Jordi Pujol, uns electromotors a la casa n.º 38 del carrer de Vilafranca.

Rovira, Bachs i Macià, dos electromotors i un muntacàrregues a la casa n.º 67 del carrer d'Ausias March.

Isidre Ruiz, un electromotor a la casa n.º 13 del carrer de Cayo Celio.

Pere Simon, un ascensor i electromotor a la casa n.º 44 del carrer de Casanova.

Ramon Soler, un ascensor i un electromotor a la casa n.º 8 del carrer de Vergara.

Solé i Zalvidea, quatre electromotors i dues fogaines, a la casa n.º 98 del carrer de la Llacuna.

Joaquim Treserra, un electromotor a la casa n.º 97 del carrer d'Olzinellas.

Bartomeu Torres, un electromotor a la casa n.º 55 del carrer dels Jocs Florals.

Joaquim Uldemolins, dos electromotors a la casa n.º 8 del carrer de la Lluna.

Ernest Ziegler, un forn de pastisseria a la casa n.º 147 del carrer de Muntaner.

Alsina i C.^a, electromotors i una caldera de calefacció a les cases n.º 373 i 375 del carrer de Consell de Cent.

Concepció Carresi, un ascensor i electromotor a la casa n.º 226 del carrer de Marina.

Editorial Sopena, electromotors a la casa n.º 95 i 79 del carrer de Provença.

Eusebi Estadella, un ascensor i un electromotor a la casa n.º 7 del carrer de Trilla.

Pere Freixas, un electromotor a la casa n.º 5 de la Plaça de Montcada.

Àngel Gamissans, diversos electromotors a la casa n.º 112 i 114 del carrer d'Urgell.

La Constructora, S. A., un electromotor a la casa n.º 103 del carrer de Casp.

Joan Martín, dos electromotors a la casa n.º 341 i 343 del carrer del Consell de Cent.

Jordi Fornoff, un ascensor i un electromotor a la casa n.º 8 del carrer de Sèneca.

Antoni Rodríguez, un electromotor a la casa n.º 17 del carrer de Salvà.

Germans Seix i Barral, S. A., diversos electromotors i una caldera per a calefacció a la casa n.º 219 del carrer de Provença.

Jordi Fornoff, una caldera per a calefacció a la casa n.º 8 i 10 del carrer de Sèneca.

Santiago de Soto, un electromotor a la casa n.º 133 del carrer d'Aribau.

Solidaridad Obrera, dos electromotors a la casa n.º 241 del carrer del Consell de Cent.

Rafael Torras, tres ascensors, un muntacàrregues i quatre electromotors a la casa n.º 76 del carrer de Balmes.

Pere Aragay, tres electromotors a la casa n.º 337 del carrer de Mallorca.

Joan Andreu, un electromotor a la casa n.º 53 del Torrent de la Guineu.

Manuel Andreu, un generador de vapor i un electromotor a la casa n.º 105 del carrer de la Llacuna.

Fills d'A. Aparicio, un muntacàrregues i un electromotor a la casa n.º 235 del carrer de la Diputació.

Antoni Ballart, diversos electromotors a la casa n.º 118 del carrer de l'Arquebisbe Pare Claret.

Nicomedes Andreu, un electromotor a la casa n.º 7 del carrer de l'Aurora.