

# **Museu Etnològic de Barcelona**

**Un projecte per a una nova exposició**

**Mesura de Govern**

**Comissió de Cultura, Coneixement, Creativitat i Innovació**

**Febrer 2015**



**Ajuntament  
de Barcelona**

## Museu Etnològic de Barcelona: Un projecte per a una nova exposició

### Mesura de Govern

Comissió de Cultura, Coneixement, Creativitat i Innovació

Febrer de 2015

## 1. INTRODUCCIÓ

### Missió, visió i valors

El Museu Etnològic de Barcelona és un museu d'antropologia que cerca la triple emoció del coneixement científic, social i estètic, on els objectes són el punt de partida per arribar als significats.

L'antropologia és la ciència de la gent. L'Etnològic reflexiona sobre la gent per compartir el coneixement amb la gent, que ha de ser la protagonista del museu i fer-se'l seu.

**La cultura és viva.** El fet cultural no només resideix a les peces, sinó que té una dimensió immaterial que és imprescindible per entendre'l.

**La societat és plural i canviant.** La nostra societat està construïda a partir de memòries i procedències diverses i canvia constantment amb aportacions foranes i mutacions pròpies.

**La investigació és una tasca permanent.** El patrimoni etnològic requereix que s'investigui permanentment, que amplii i complementi els seus elements, tan materials com immaterials.

El nou projecte del Museu Etnològic portarà a la nostra ciutat i al nostre país a gaudir d'un gran museu amb vocació nacional. Cal tenir present que el Museu també formarà part del pol museístic de la Muntanya dels Museus de Montjuïc.

Aquest nou projecte del Museu Etnològic presenta discursos museogràfics radicals, experimentals i novedosos i fuig de l'etnografia clàssica. Fa antropologia aplicada i convida al visitant a una degustació d'etnologia en el sentit més sensorial del terme. No és un museu per antropòlegs, ni per museòlegs, és un museu per la gent. La millor guia del museu és la pròpia gent.

El Museu Etnològic té el seu eix definidor en els objectes de la vida quotidiana abastant tot el seu àmbit, material i immaterial, a diferència del Museu de Cultures del Món, que el tenen en l'art i en el fet artístic.

La voluntat d'aquests dos elements museístics, que s'integraran en una sola unitat de gestió, no és altre que la d'explicar com conceptes universals s'expliquen des de les diferents cultures, entre elles òbviament la nostra i on la sociologia comparativa hi té un paper rellevant.

## 2. PRESENTACIÓ

L'actual museu és fruit de la fusió del Museu d'Indústries i Arts Populars (1942) i del Museu Etnològic i Colonial (1949). El 1973 es va inaugurar l'actual seu.

**El Museu Etnològic de Barcelona tornarà a obrir les portes al públic el mes de juliol de 2015**, amb un espai i unes exposicions completament renovades. El museu ha estat tancat per reformes des de 2011.

El museu ha seguit actiu durant aquests quatre anys i ha estès la seva xarxa de col·laboracions tant a nivell local com arreu dels territoris d'àmbit català. També **ha tingut presència internacional** amb exposicions a Mèxic, Colòmbia i Romania.

La nova etapa continuarà aquesta tendència i la potenciarà com un dels eixos per estendre la divulgació de l'etnologia més enllà de la seva seu. Malgrat que el museu ha estat tancat al públic, les seves exposicions temporals han rebut més de **600.000 visites l'any 2014** i han estat presents a **una trentena de comarques** del Principat, el País Valencià, La Franja, La Catalunya Nord i les Illes Balears.

El museu ofereix en aquests moments **15 exposicions temporals**, algunes d'elles en diverses versions, disponibles per respondre a la demanda de diferents institucions i espais.

Amb la reforma s'han potenciat les possibilitats del singular edifici, estructurat amb base hexagonal. A la primera planta s'han eliminat les vitrines centrals, creant un espai obert que permet recorreguts no lineals i facilita la realització d'activitats. En canvi, a la segona planta, destinada a exposicions temporals, s'han conservat les vitrines, la qual cosa permet aïllar els espais per què puguin coexistir diferents mostres simultànies. Al soterrani s'ha integrat en un sol espai perimetral la reserva visitable, destinant l'espai interior al centre de documentació i la conservació de col·leccions.

**El museu custodia 70.000 peces** adquirides al llarg de la seva història. La col·lecció més extensa és la procedent de l'àmbit català. Els objectes que es mostren al públic, al voltant de 7.000 (incloent els 5.000 exposats a la reserva visitable) només representen un 10% del total de les col·leccions.

El **Centre de Documentació**, evolució de la biblioteca del Museu, amplia l'abast conceptual com a **centre de documentació integral**, esdevenint punt de consulta de documentació bibliogràfica, multimèdia i de les col·leccions patrimonials. Compta amb 21.000 registres bibliogràfics especialitzats en Antropologia, Etnologia i Ciències Socials d'arreu del món, molt orientat cap a l'àmbit catalanoparlant, Península Ibèrica i conca Mediterrània.

La **reserva visitable** mostra les **extenses i variades col·leccions del museu**, procedents de tot el món, i està dedicada als orígens i la història del museu i **als pioners de la institució**, als quals es dedica un dels laterals de la sala, amb fotografies i ressenyes biogràfiques.

La major part dels espais permanents d'exposició es troben a la primera planta i representen la major renovació des d'un punt de vista museogràfic, amb dues innovacions importants:

- **El mur**: un fris de 20 metres amb un collage d'objectes representatius dels diferents àmbits de la nostra societat, de procedència i orígens diversos.

- **Els àmbits**: 6 espais on s'hi destaca un objecte de grans dimensions que, acompanyat d'altres i complementat per materials multimèdia, componen un conjunt que suggereix una temàtica oberta sobre alguns àmbits de la societat, els oficis relacionats i els seus protagonistes.

Aquesta planta també disposa d'un **espai didàctic** i una àrea reservada a l'experimentació sensorial amb el patrimoni etnològic.

La planta dedicada a exposicions temporals s'inaugurarà amb dues mostres: **El sagrat, el profà i la festa**, comissariada per Josefina Roma i **Terra de canterers**, comissariada per l'equip del Museu.

### 3. MUSEOLOGIA

#### 3.1. De l'objecte al concepte

La selecció de peces de les col·leccions respon a criteris etnològics i didàctics, i la seva funció és dur-nos a reflexionar sobre conceptes antropològics.

Les col·leccions més extenses del museu són les que contenen peces d'àmbit català i així es reflexa en l'exposició; els conceptes als que es remeten són universals, mostrant al mateix temps la diversitat de l'espècie humana i les seves expressions.

Per acompanyar-nos en el camí de l'objecte al concepte disposem d'una sèrie de coneixements imprescindibles: com s'ha fet aquest objecte, com s'utilitza i, en definitiva, quin és el seu entorn social i cultural. Suports com la literatura, la fotografia o l'audiovisual són imprescindibles per situar cada peça i fer-ne la interpretació adequada.

Les peces audiovisuals són un element que s'inclou transversalment en tots els espais expositius, i la producció d'aquests materials esdevé una tasca fonamental al servei d'una museologia que dona valor al patrimoni a través d'aprofundir en el coneixement al voltant de l'objecte.

Proposem una aproximació no lineal que permeti múltiples lectures en forma d'hipertext, emmotllable als interessos, inquietuds i la curiositat del visitant, defugint els discursos lineals basats en criteris històrics, geogràfics o temàtics.

### **3.2. La comparació com a font de reflexió**

Una eina fonamental per a la reflexió etnològica és la comparació. La comprensió del nostre present plural, tant local com global, pot recolzar-se en objectes que ens són estranys, entrant en un diàleg que ens permet repensar la nostra realitat social i vida quotidiana.

Les velles classificacions pròpies de l'antropologia colonial i el folklorisme rural es veuen superades per la dimensió comparativa que ens ajuda a reflexionar sobre els nostres rituals, creences, identitat i com ens relacionem amb l'entorn social i natural.

### **3.3. L'etnografia com a procés**

La majoria de les peces que formen part de l'exposició són fruit del treball dels investigadors en interacció amb les persones i societats de procedència dels materials. Aquesta relació també esdevé part del contingut del museu, i un element que suma en la comprensió de la totalitat complexa que és la cultura.

La vida i la tasca duta a terme pels pioners de l'etnologia a casa nostra, ja sigui a terres llunyanes o al propi país, són un component imprescindible per ajudar-nos a explicar la resta de continguts. La seva selecció i l'explicació que en van fer són el primer pas que ens du al museu actual.

El fet cultural és viu i es troba en canvi continu i, per tant, no es pot considerar un objecte tancat i finit. És per això que els materials mostrats a les exposicions són susceptibles d'ampliar-se amb recerca actual, complementant-se amb diferents formats i especialment amb les activitats, que transformen el coneixement passiu en una experiència viscuda i eviten el risc de presentar tòpics que poden recrear la imatge d'una cultura estàtica i reclosa en un temps passat.

Un altre pilar per entendre la riquesa social del país és el teixit associatiu i la seva tasca per promoure i difondre la cultura viva. Entitats de persones procedents d'altres societats i que enriqueixen la nostra, de la cultura popular i també acadèmiques formen una xarxa fonamental que permet que el museu sigui una institució oberta. La seva participació és de doble sentit: enriqueixen els continguts museístics amb la seva experiència i, al mateix temps, faciliten un retorn de la institució cap a la societat.

### **3.4. L'objecte com a experiència**

La complexitat dels conceptes culturals i la preeminència d'aquests per sobre de les peces exposades requereix prioritzar la relació que el visitant experimenta amb l'objecte. La vitrina és un element que protegeix els materials però que distancia l'observador, oferint-li sovint una perspectiva limitada que ha d'evitar-se sempre que sigui possible. La mirada ha de tenir una dimensió tàctil que permeti l'aproximació des de diferents angles i experimentar les propietats de la peça. Per fer-ho possible és necessari adaptar els elements protectors dels objectes per maximitzar aquesta accessibilitat sensorial.

Per altra banda, el valor dels materials traspasa allò exclusivament patrimonial, i la possibilitat de percebre l'objecte no només amb la vista s'ha de tenir en compte com una manera d'entendre'l i posar-lo en joc. Disposar de materials didàctics que permetin l'ús d'altres sentits, especialment el tàctil, manipular l'objecte i fer-lo servir, potencia la capacitat per emocionar i comprendre la cultura.

## **4. UN BREU RECORREGUT PEL NOU PROJECTE EXPOSITIU**

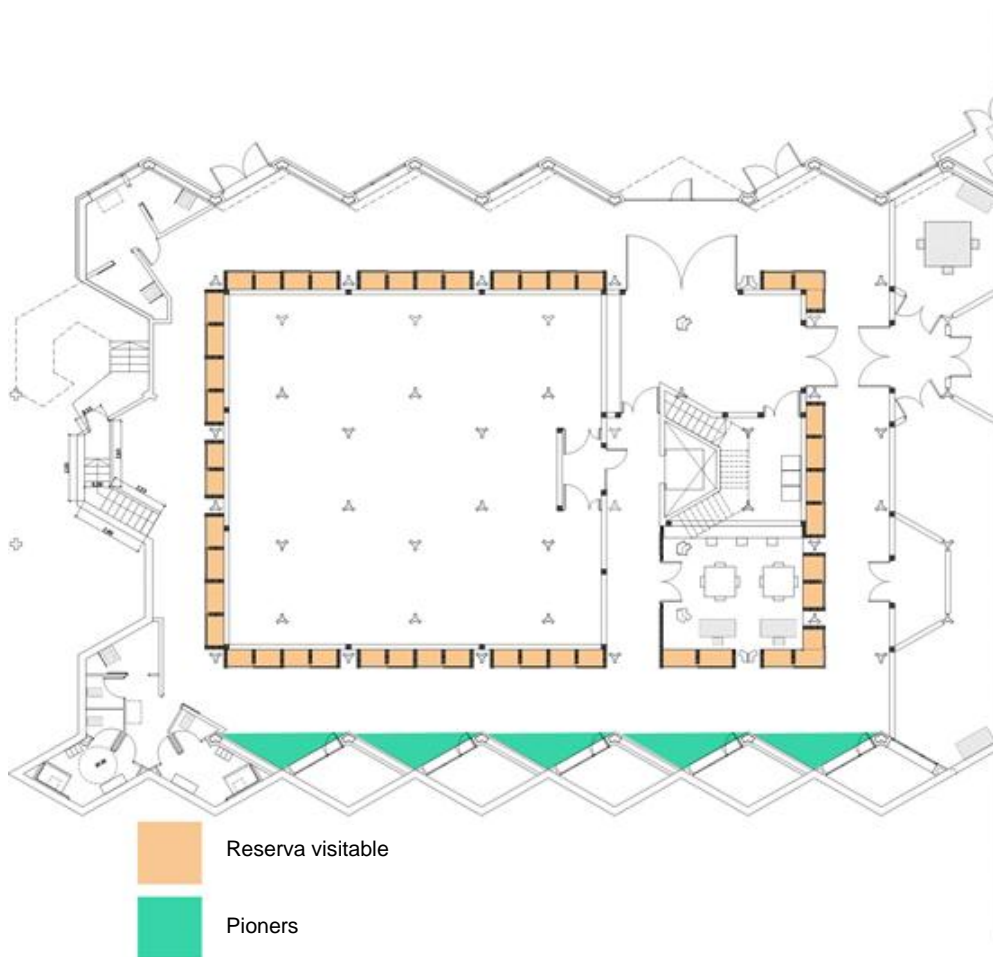
### **4.1. Planta 0**

Per sota del nivell de l'entrada, aquesta planta conserva el concepte desenvolupat durant la darrera etapa del museu i està dedicada a les col·leccions custodiades pel museu i als pioners de la institució, tot i que renova completament la disposició i el contingut.

La reserva visitable està disposada en una àrea perimetral, envoltant els espais dedicats a la reserva interna, la biblioteca i el centre de documentació. Es tracta d'un total de 46 vitrines de 3.60

metres d'alçada que allotgen materials procedents dels cinc continents, il·lustrant la diversitat de peces de l'àmbit català i d'altres cultures que formen part del patrimoni custodiat pel museu.

Un dels laterals de l'àrea perimetral està destinat a personalitats destacades que van participar en els orígens del Museu Etnològic i del d'Arts i Tradicions Populars. Conèixer aquests pioners significa apropar-nos als orígens de la institució i l'etnografia al nostre país, així com entendre com es va començar a reunir l'extens patrimoni etnològic que es mostra a la reserva. Les cinc seccions del mur estan dedicades a Ramon Violant, August Panyella, Zeferina Amil i Joan Amades.



#### 4.2. Planta 1

Les escales principals que surten del vestíbul duen a la planta que allotja l'exposició permanent. Aquesta àrea, tronc del nou discurs etnogràfic, és la que ha experimentat un major canvi, tant arquitectònic com conceptual, i respon a la voluntat de convertir el museu en un espai versàtil més orientat cap a la reflexió que no pas a la veneració de les peces exposades.

El canvi més significatiu en l'espai expositiu ha estat convertir la distribució laberíntica que formava el rusc hexagonal i l'acumulació de vitrines, en un espai diàfan, un bosc de columnes, que permet recorreguts no lineals i una percepció dels diferents àmbits com un tot. Només s'han conservat vitrines en l'àrea contigua a les finestres.

### **El mur**

Tot un lateral de la sala està format per un gran fris d'objectes, un collage que integra peces de diferents orígens geogràfics, històrics i temàtics, però que són identificables pel visitant. El conjunt permet reconèixer la varietat d'àmbits que es poden considerar d'interès etnològic i la pluralitat de la nostra societat, tot mostrant objectes procedents d'altres indrets que han estat assimilats. Els diferents materials conviden a reflexionar sobre aspectes concrets, ja siguin relacionats amb la seva dimensió simbòlica, el seu ús pràctic i quotidià o els diferents àmbits de la vida humana que ens suggereixen.

### **Els àmbits**

L'espai central de la sala està ocupat per sis àrees en forma de semi-hexàgon i cadascuna està presidida per un objecte de grans dimensions. La peça principal està acompanyada per altres de complementàries.

Les peces d'origen geogràfic divers s'han seleccionat per jugar amb les idees preconcebudes del visitant, ja que el seu aspecte resulta coherent amb el conjunt i no evidencia la seva procedència forana. Aquest exercici comparatiu ens du a reflexionar al voltant de les particularitats i la universalitat de la cultura humana i mostrar com diferents societats, aïllades entre si, poden convergir en solucions semblants per als mateixos reptes de la vida quotidiana.

El conjunt, ampliat per textos, audiovisuals i continguts multimèdia, evoca una temàtica oberta, que tant pot suggerir un context geogràfic, un ofici o qualsevol temàtica que convidi a diferents reflexions antropològiques en funció de l'activitat pedagògica o els interessos del visitant.

En aquesta secció de l'exposició, s'inclouen fragments literaris que acompanyen aquest procés d'evocació i incorporen les formes artístiques com una font més de coneixement.

Els sis àmbits reben el seu nom a partir de l'objecte de grans dimensions que el presideix:

- La barca
- La premsa de vi
- La cabana de pastor
- El teler
- El bufador de ferrer



- L'armari d'herbolari

### **Vitrines**

A les parets contigües a les finestres s'hi han conservat les vitrines, que mostraran objectes de petites dimensions agrupats per temàtiques, que complementen els sis àmbits principals. Els materials exposats són susceptibles de ser renovats periòdicament.

### **Sentir el patrimoni**

La necessitat d'experimentar amb els materials per assolir un major profundiment en el coneixement és manifest en un espai on les peces no només es puguin admirar sinó també ser manipulades o posades en funcionament. Es tracta d'un material didàctic específicament adquirit per aquesta funció.

### **Espai didàctic**

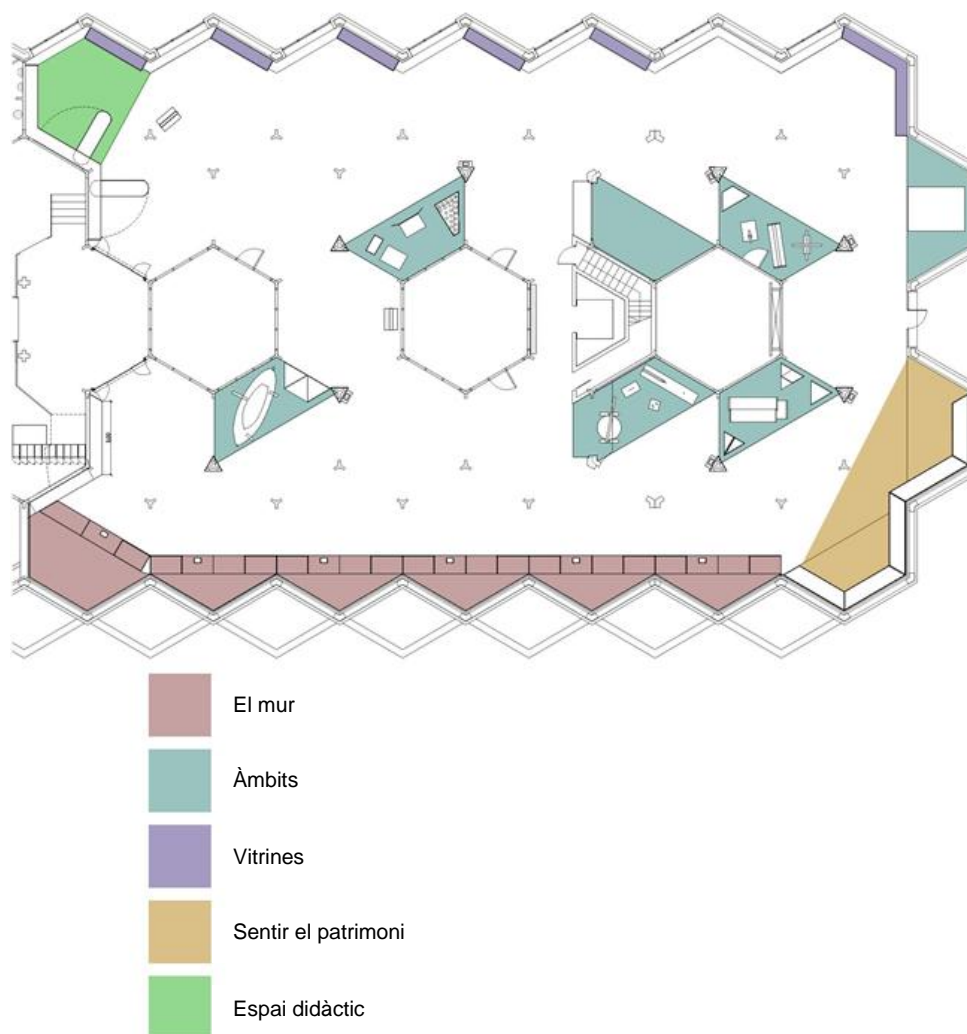
La nova configuració de l'espai permet donar resposta a una necessitat evidenciada per la gran importància de les activitats del museu: es tracta d'un espai adaptat a aquesta funció, preparat per acollir grups de diferents edats i que respon a les necessitats i al criteri de l'equip de professionals encarregat de les tasques pedagògiques.

### **Els patis interiors**

Els patis interiors del museu comuniquen la primera i la segona planta. Aquests espais allotgen peces úniques de grans dimensions. Per una banda hi és present la cultura popular i tradicional, incloent també el seu vessant contemporani i artístic. Alhora s'hi vol reflectir el paper dels pioners de l'etnografia i la seva aportació al museu.

El primer pati està dedicat a una síntesi de les cultures tradicionals: tres ninots de falla, obra original del taller valencià Latorre Sanz, que representen els folkloristes Joan Amades i Ramon Violant, contribuïdors fonamentals a l'etnografia catalana, i una tercera que reproduïx un siurell, peça representativa de la ceràmica mallorquina. D'aquesta manera es representen els territoris de parla catalana a través de tres elements diferents: el patrimoni material, les tècniques i oficis relacionats amb la festa i les persones que van iniciar la conservació i documentació d'aquestes tradicions.

A l'altre pati hi són presents els dos gegants de la ciutat de Barcelona, Jaume i Violant, realitzats per Domènech Umbert l'any 1984 i restaurades per l'ocasió. La seva gran alçada permetrà que es pugui contemplar des dels dos pisos, i l'aproximació des de la planta elevada permetrà una perspectiva inèdita, cara a cara, amb les dues figures.



### 4.3. Planta 2

A la segona planta s'hi han conservat les vitrines i l'estructura original, tot i que s'hagin practicat millores significatives en la climatització, la il·luminació i l'accessibilitat visual d'algunes vitrines.

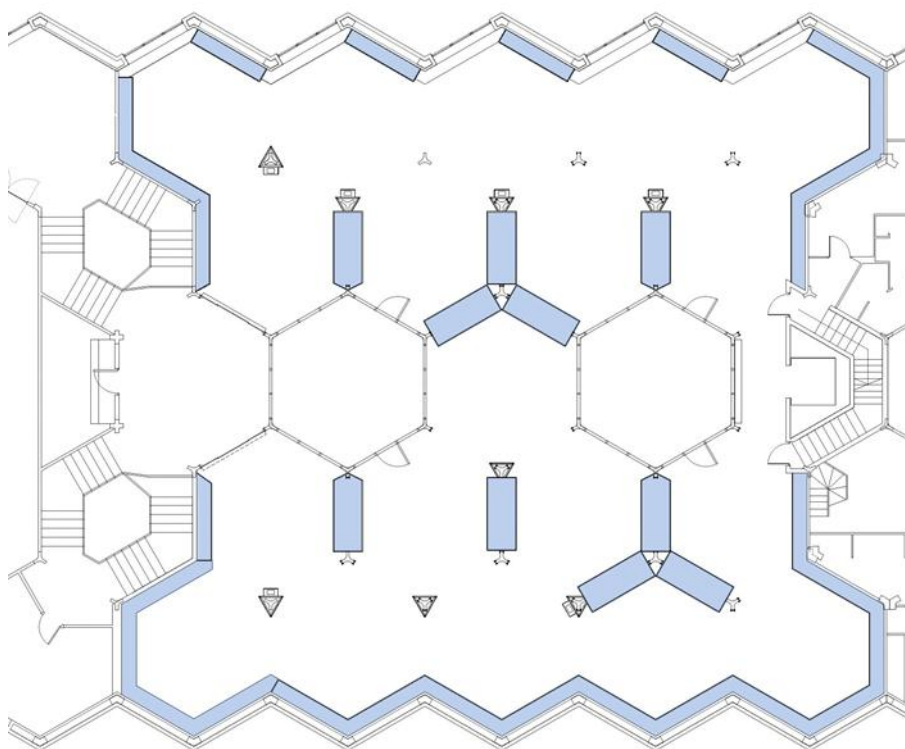
#### Un espai experimental

Tota la planta estarà destinada a acollir exposicions temporals. La compartimentació que provoca la conservació de les vitrines interiors permet la coexistència d'espais expositius separats i la successió de projectes amb necessitats i durades diferents.

Les exposicions temporals representaran el vessant més obert a la societat i els corrents contemporanis, on hi tenen espai l'art i les comunitats i col·lectius locals, així com les propostes d'autor.

Amb la inauguració del museu es presentaran dues exposicions temporals:

- **El sagrat, el profà i la festa:** Estarà dedicada a una exposició comissariada per l'antropòloga Josefina Roma que explora els orígens i la vigència del fet religiós a casa nostra, on entren en diàleg les tradicions religioses amb la identitat contemporània i les manifestacions festives.
- **Terra de canterers:** L'altra exposició amb la que obrirà el nou espai és el resultat del treball de camp realitzat en l'última etapa de l'equip del museu. Al voltant d'un element cabdal per entendre les preocupacions del món globalitzat, l'aigua, es recuperen oficis tradicionals relacionats amb la obtenció, conservació i transport d'aquesta. Materials audiovisuals contemporanis que mostren les activitats dels saurins i els terrissaires complementen peces de les col·leccions del museu amb altres realitzades expressament per aquesta exposició.



**Exposicions futures:** Per il·lustrar la línia que seguiran les exposicions temporals, presentem algunes temàtiques que s'estan treballant amb especialistes i que en un futur podrien materialitzar-se:

- Barcelones: de la botiga de queviures pakistanesa al Gaixample
- Llevadores tradicionals, maternitats indígenes i noves maternitats
- La festa, la protesta i l'ús de l'espai públic
- Del topí al tupperware: Artesania i disseny industrial
- De la indumentària ritual i festiva al vestuari teatral
- Cistelleria contemporània
- Les funcions del foc

## 5. PROJECTE PEDAGÒGIC I ACTIVITATS

Les propostes educatives es basen en l'observació, l'experimentació i la reflexió, amb l'elaboració de primeres conclusions dins l'àmbit de l'educació en valors i l'antropologia de proximitat. La lectura dels objectes permet desenvolupar accions d'experiència al voltant del món del treball, l'espai domèstic, vida quotidiana, usos del temps i el sistema de mesura, calendaris, tecnologies de supervivència i de producció artesana.

Es promou la implicació del visitant per que esdevingui participant, amb especial atenció als vessants afectiu, cognitiu, motriu i cultural al llarg del procés. Tant les activitats d'educació formal, com les de temps de lleure, estan directament vinculades al patrimoni etnogràfic exposat a l'exposició permanent, a les exposicions temporals i experimentals i a les exposicions itinerants, duent a terme un procés d'interrelació.

El Museu Etnològic de Barcelona en aquesta nova etapa disposa d'un nou espai dedicat a les activitats de caràcter lúdic i educatiu. Un espai específic on idear, crear i portar a la pràctica un projecte d'activitats familiars, didàctiques i lúdiques. Unes, de caràcter més permanent i estable, i unes altres més puntuals i àmplies.

Aquest nou espai disposa d'entitat física pròpia, mobiliari, material, objectes, suport gràfic i audiovisual, així com « l'escenografia » i posta en escena adient per dotar-lo de significació i atractiu pel públic: infants, famílies, escolars, universitaris i visitants en general. Un gran espai, potser no tant per les seves dimensions mètriques, però sí per les seves capacitats i possibilitats. Un nou espai, una nova aposta, un projecte d'accions i activitats, que esdevé part viva i de referència en aquesta nova etapa del museu.

L'espai d'activitats forma part de la columna vertebral de l'equipament. No és una part externa a ell sinó complementària. Part indissociable que es recolza en els seus serveis, professionals, col.laboradors, en l'equip en definitiva, com en la seva important col.lecció, patrimoni. L'espai s'integra en el museu igual que passa a la inversa. Aquest nou espai és punt de comunicació, d'intercanvi, de trobada, de diàleg entre el patrimoni i la societat. Fa possible la dimensió més vivencial, interactiva, performant i educativa del museu.

## 6. CALENDARI I PRESSUPOST

### 6.1. Calendari

ANY 2015					
Febrer	Març	Abril	Maig	Juny	Juliol
Producció museografia			Instal·lació objectes		Obertura

### 6.2. Pressupost

Concepte	Import
Inversió en obres de rehabilitació, instal·lacions i producció museogràfica (2011-2015)	3.145.306€