

2004-2007

Nou Barris

PROGRAMA D'ACTUACIÓ MUNICIPAL DEL DISTRICTE



Ajuntament de Barcelona

Districte de Nou Barris

PROGRAMA
D'ACTUACIÓ MUNICIPAL DEL
DISTRICTE DE NOU BARRIS
2004 • 2007

Nou Barris 2004-2007
Programa d'Actuació Municipal del Districte

Edició: Ajuntament de Barcelona. Districte de Nou Barris

Coordinació: Departament de Comunicació i Qualitat

Fotògrafs: Valentín Viñas, Óscar Giralt, M. A. Raigada i Xavier Escolar

Disseny i maquetació: Maper DF

Impressió: Trama Tècnic

Ajuntament  de Barcelona

www.bcn.es/noubarris



ÍNDEX

Presentació de l'alcade de Barcelona	5
Presentació de la presidenta i el regidor del Districte	7
I) Línies estratègiques	8
II) Propostes sectorials	14
1. Participació	15
2. Solidaritat i cooperació	16
3. Medi ambient i sostenibilitat	17
4. Manteniment i neteja	20
5. Comerç, promoció econòmica i ocupació	22
6. Educació	25
7. Esports	30
8. Dones	32
9. Salut	33
10. Infància	38
11. Joventut	40
12. Gent gran	42
13. Persones amb disminució	43
14. Serveis socials	44
15. Cultura	45
16. Urbanisme	46
17. Transport públic, mobilitat i aparcaments	55
18. Sòl i habitatge	56
19. Prevenció i seguretat	58





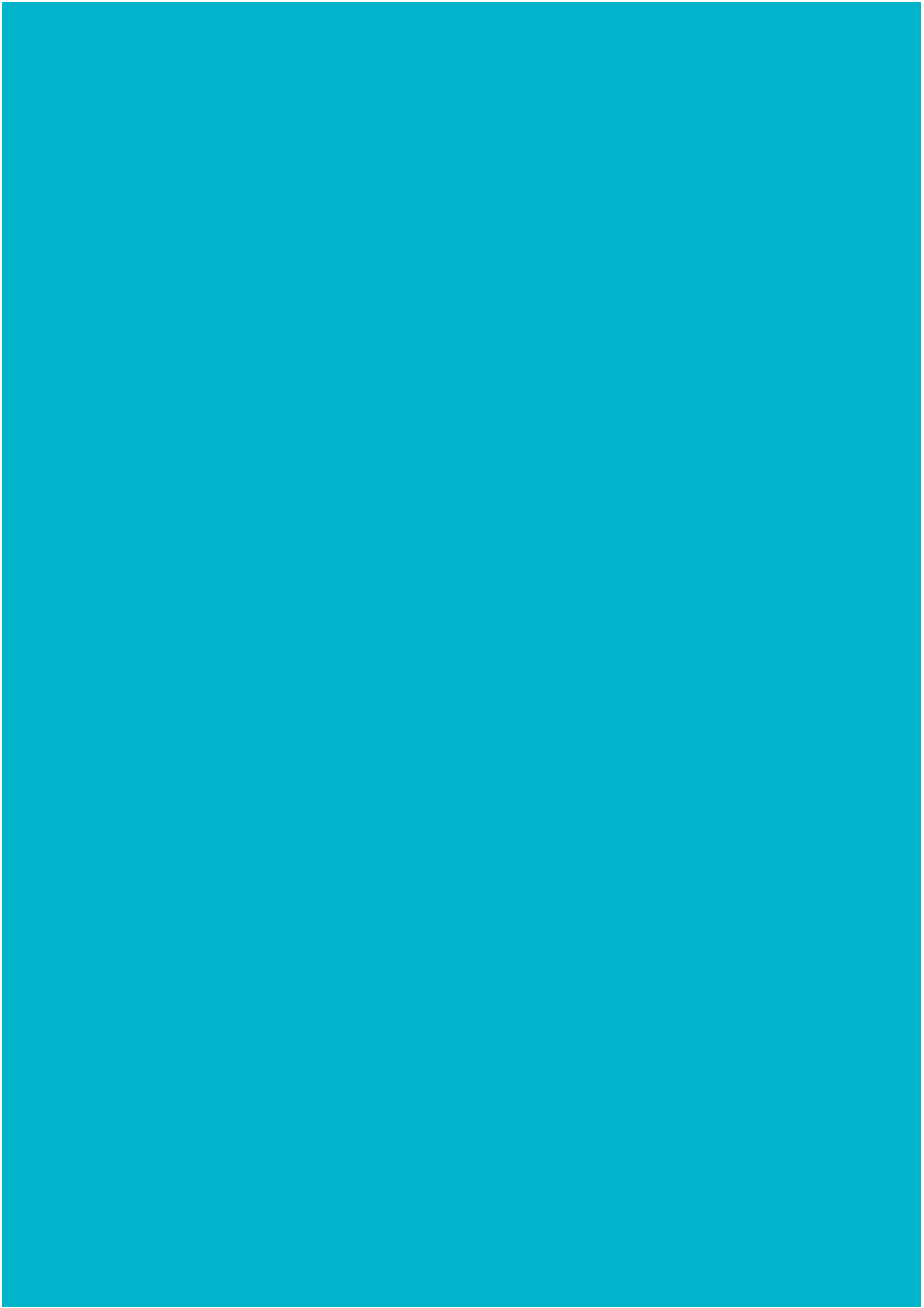
Durant els últims anys, els ciutadans i ciutadanes de Nou Barris han pogut veure la important transformació del seu entorn. Aquells barris deprimits que es van construir durant les dècades dels anys cinquanta als setanta, mancats d'equipaments i desconnectats de la resta de la ciutat, han anat transformant la seva fesomia fins a convertir-se en part d'un dels districtes barcelonins amb més projecció de futur, ben comunicat i connectat amb la resta, amb els equipaments i serveis imprescindibles i amb una alta valoració per part dels ciutadans i ciutadanes que hi viuen.

Tot i així, durant el seu procés de transformació Nou Barris ha sabut mantenir una personalitat pròpia, ser un districte dinàmic i solidari. El seu principal valor és la gent, les associacions, els casals, les escoles, els comerços... Per això, un dels compromisos de l'Ajuntament de Barcelona és treballar conjuntament amb els ciutadans i ciutadanes de Nou Barris en la definició de les línies d'actuació al districte.

El Pla d'Actuació Municipal del Districte de Nou Barris, que ara us presentem, és el resultat d'aquest treball conjunt. El document recull la programació de les actuacions municipals a Nou Barris durant el període 2004-2007 i ha estat elaborat a través del diàleg i el consens. Però aquesta col·laboració no s'atura aquí. En el futur continuarem treballant per aconseguir un districte encara millor, amb totes les infraestructures i serveis necessaris per als ciutadans i les ciutadanes, on cada barri tingui el tractament de qualitat urbana que mereix sense renunciar a allò que li és característic i l'identifica.

Joan Clos

Alcalde de Barcelona



La transformació que Nou Barris ha experimentat durant els últims vint anys s'ha convertit en un exemple d'integració dins la ciutat. A través d'un complex procés urbanístic i de la millora constant en la gestió dels serveis, el districte ha avançat en les infraestructures, els equipaments, els serveis i, en definitiva, en la qualitat de vida dels seus ciutadans i ciutadanes. Les entitats veïnals, socials, culturals i comercials han estat determinants a l'hora de proposar i desenvolupar els projectes que han fet d'aquest districte la nova Barcelona.

El nostre districte ha iniciat, un cop més, la definició dels seus objectius per als propers anys. Aquest és un procés continu, que ha de donar resposta a les expectatives i necessitats ciutadanes. És en aquest sentit que la implicació dels veïns i veïnes en la definició de les actuacions al Districte esdevé fonamental. El diàleg permanent amb la ciutadania i la coresponsabilitat són els eixos de l'acció del govern del Districte. Això representa, no només una clara aposta per la plena participació, sinó la cerca del Nou Barris que tots i totes volem. Per aquest motiu, l'elaboració del Pla d'Actuació Municipal del Districte s'ha portat a terme des dels seus inicis en el marc d'un procés participatiu capaç de recollir les reflexions dutes a terme des dels diferents consells sectorials, les comissions de treball i els plans comunitaris que funcionen al districte com a instruments per a la participació ciutadana.

Aquest procés participatiu s'ha concretat en la realització de 90 reunions que han comptat amb la participació de 96 entitats i 10 persones individuals i durant les quals s'han recollit 666 propostes. Aquestes xifres fan palesa la nostra voluntat de continuar aprofundint en aquesta dinàmica de col·laboració i diàleg que, estem segurs, farà de Nou Barris un model de gestió cívica.

Ara ens queda encara la tasca de fer aquest pla d'actuació una realitat, però estem ben segurs que seguirem comptant amb l'energia, les idees i la complicitat de tots els veïns i veïnes de Nou Barris per assolir aquest projecte de ciutat que hem construït entre tots i totes.

Marina Subirats i Martori
Presidenta del Consell del Districte

José Cuervo Argudín
Regidor del Districte

I/ LÍNIES ESTRATÈGIQUES DEL DISTRICTE DE NOU BARRIS





► Nou Barris, un projecte pensant en la gent

Completar la xarxa bàsica d'equipaments a les persones (casals de gent gran, escoles bressol, equipaments esportius i universitaris, etc.) per oferir uns serveis veritablement universals que millorin la qualitat de vida dels ciutadans i ciutadanes de Nou Barris tot impulsant el treball comunitari i la gestió cívica dels projectes compartits.

MESURES

1. Continuar amb l'ampliació del nombre de places d'escola bressol i el trasllat d'aquelles que no reuneixen les condicions integrant-les a la xarxa pública d'infantil i primària. Demanar a l'administració competent les inversions necessàries per realitzar les actuacions de millora i ampliació pendents als equipaments educatius del districte.
2. Incrementar els pressupostos destinats al manteniment i la millora de les instal·lacions i equipaments públics del districte (casals d'avis, casals de joves, centres cívics, instal·lacions esportives, etc.).
3. Aprofundir en els processos de gestió cívica dels projectes compartits desenvolupats a partir de la gestió dels equipaments municipals per part del moviment associatiu del districte.
4. Apropar els serveis municipals als ciutadans incrementant els serveis a les persones: assistència domiciliària, la xarxa d'equipaments assistencials. Farem dels serveis a les persones l'instrument d'inclusió social i de millora de la qualitat de vida facilitant l'accés a tots els serveis i sectors de la població.
5. Treballar per la igualtat d'oportunitats de tots els col·lectius socials de forma que s'arribi a una cohesió social sense exclusions ni discriminacions, garantint els drets socials de la ciutadania i tenint en compte la realitat social: nouvinguts, gent gran, joves, problemes de salut, de mobilitat o persones amb disminucions físiques o psíquiques.
6. Treballar, en el marc de la comissió d'impuls del PAD, el procés participatiu per a l'elaboració d'un Pla Estratègic a Nou Barris que inclogui entre els seus objectius l'elaboració d'un Pla d'Equipaments del districte.



►Habitatge digne i accessible

Continuar amb la política de remodelació i rehabilitació d'habitatges amb patologies estructurals als barris afectats, així com facilitar-ne l'accés als col·lectius amb més dificultats com la gent gran i els joves. Aplicar mesures que fomentin l'increment dels pisos disponibles per a lloguer.

MESURES

1. Promoure polítiques de gestió de sòl que permetin obtenir nous espais per a la promoció d'habitatge protegit en tot tipus d'actuacions i règims.
2. Impulsar els processos de rehabilitació d'habitatges afectats per patologies estructurals als diferents barris del districte i aprofitar aquests processos per renovar amb criteris de sostenibilitat i qualitat el seu entorn més immediat.
3. Demanar a l'administració competent la continuació dels ajuts per a la remodelació dels habitatges amb problemes i patologies estructurals.
4. Estendre els programes de dotació en règim de lloguer adreçats als joves i la gent gran.
5. Impulsar mesures de millora de l'accessibilitat del parc d'habitatges consolidat.

►Nou Barris, un districte de qualitat

Continuar refent i ordenant els nostres barris, recuperant l'espai urbà i la superfície per a vianants, dotant-los de la qualitat urbanística assolida als bulevards amb l'objectiu de connectar els barris entre si i el districte amb la ciutat.

MESURES

1. Seguir treballant en la connexió amb la resta de la ciutat però alhora en la recuperació dels petits racons i interiors de barri, fent de cada racó un espai per a la convivència i el gaudi dels veïns per tal que els carrers, les places, els racons estiguin fets a la mida dels ciutadans i se'ls facin seus.



2. Planificar les intervencions urbanes de forma que donin prioritat d'ús a les persones amb accessos fàcils afavorint els grups socials que tradicionalment han estat més oblidats en la planificació urbana (disminuïts, nens, gent gran...). Potenciar la connexió per a vianants entre els barris, augmentant la superfície i la qualitat de la xarxa viària destinada als vianants.
3. Continuar amb la creació d'aparcaments subterranis que permetin guanyar espai públic i destinar places rotatòries suficients a les zones comercials i actualitzar allà on calgui els plans de mobilitat adequant-los a les noves infraestructures de transport públic.
4. Donar prioritat a la conservació i manteniment de l'espai públic ja construït buscant també la complicitat dels ciutadans.

►Medi ambient, més verd i més sostenible

Desenvolupar campanyes de sensibilització ambiental per reduir la producció de residus tot incrementant el reciclatge. Incrementar el verd urbà, la biodiversitat d'espècies vegetals, la potenciació d'energies renovables, continuar amb el desenvolupament dels plans de mobilitat, dels programes d'estalvi d'aigua, així com el respecte al medi ambient i l'aprofitament dels espais naturals del districte. Dur a terme les principals accions de l'Agenda 21 de Nou Barris.

MESURES

1. Concretar al districte les línies que des del Pla d'Acció Municipal es marquin per tal d'acomplir amb els objectius marcats per l'Agenda 21 que siguin competència municipal.
2. Elaborar els diferents plans de mobilitat als nostres barris per tal de reduir l'impacte que el trànsit i la densitat urbana generen promovent un urbanisme al servei de la sostenibilitat i en defensa d'un espai públic de qualitat.
3. Incrementar la superfície verda del districte donant continuïtat als corredors verds per apropar el verd urbà als ciutadans tot fent èmfasi en el manteniment integral de l'espai públic i el verd urbà.
4. Potenciar la cultura de la sostenibilitat incrementant serveis i iniciatives d'educació ambiental donant suport a les entitats dedicades a l'ecologia i la protecció del medi ambient.



5. Participar conjuntament amb la resta de la ciutat en la protecció de la muntanya de Collserola i de les zones periurbanes més properes, fomentant-ne la permeabilitat per als vianants i l'ús respectuós del medi natural.

Nou Barris, una nova centralitat econòmica

Impulsar una política activa de suport al comerç per contribuir a la seva consolidació com a element fonamental de dinamització de l'estructura productiva, generador d'ocupació i a la vegada com a factor de cohesió social i de millora de la qualitat de vida.

MESURES

1. Impulsar una política activa i transversal de suport al comerç, per contribuir a la seva consolidació com un element fonamental de dinamització de l'estructura productiva, com a generador d'ocupació i, a la vegada, com a factor de cohesió social, de millora de la qualitat de vida i de definició d'un model de ciutat oberta.
2. Potenciar les polítiques de formació, informació, assessorament i autoocupació per als col·lectius en atur, especialment els que pateixen risc d'exclusió social per les seves dificultats per incorporar-se al mercat de treball.
3. Donar suport a l'àmbit econòmic i laboral dels plans comunitaris, per afavorir el desenvolupament sostenible dels nostres barris i la generació d'activitats productives i d'ocupació que afavoreixin la inserció laboral dels aturats.
4. Impulsar i ampliar la cooperació i col·laboració amb les associacions i entitats representatives dels ciutadans que treballin en l'àmbit de la promoció i el desenvolupament econòmic per desenvolupar programes, projectes i activitats conjuntes.
5. Desenvolupar el sector B de l'illa Renfe-Meridiana com a centre terciari d'àmbit metropolità, dotant-lo d'activitat, serveis i equipaments que el consolidin com a nova àrea de centralitat.



► Participació a Nou Barris: governar amb la gent

Potenciar els diferents òrgans de participació del Districte com els consells sectorials, les comissions consultives, el Consell Ciutadà, com a instruments reals de participació i acord entre el govern i els ciutadans.

MESURES

1. Potenciar les diferents comissions de treball així com els consells sectorials com a instrument per fer propostes i arribar a acords. Aplicar sistemes participatius en els projectes urbanístics incorporant informes preceptius de participació.
2. Donar suport als processos participatius oberts entorn dels diferents plans comunitaris per tal de fer partícips els ciutadans en el disseny del futur dels seus barris així com per revitalitzar les diferents entitats associatives.
3. Difondre el treball del teixit associatiu del districte com a eix vertebral de la participació ciutadana tot dotant-lo dels mitjans necessaris per afavorir la seva autonomia respecte de les administracions públiques. Apostar per la formació de les entitats com a eina fonamental per donar sortida als problemes de la societat actual.
4. Apostar per la gestió cívica dels equipaments municipals i pels projectes compartits tot consensuant els valors que han d'orientar aquesta gestió.
5. Facilitar la integració de la nova immigració en els processos de participació, sobretot en el disseny i l'ús dels espais públics.

► **Impulsarem la construcció de nous equipaments** a la zona de les cotxeres de Borbó

Ratifiquem el compromís de l'acord de govern en el sentit de recollir les propostes de la taula de treball de la "Comissió d'Impuls del Futur Equipament de les Cotxeres Borbó" per al disseny del futur equipament. Tanmateix continuarem amb el procés de participació també en els treballs d'elaboració del Pla Especial que ha de donar lloc al futur complex d'equipaments.

II/ PROPOSTES SECTORIALS





1. PARTICIPACIÓ

▶ Desplegar i aplicar el Reglament Intern d'Organització i Funcionament del Districte, així com de les Normes Reguladores de Participació amb totes les figures i metodologies previstes (consells sectorials, comissions de treball, comissions d'equipaments, etc.).

▶ Reforçar els consells sectorials com a òrgans de participació i instruments de proposta, seguiment i control entre la tasca de govern del Districte i les entitats, associacions i ciutadans.



▶ Crear i/o constituir nous consells sectorials, com el de cultura i el de seguretat i prevenció.

▶ Donar suport als processos participatius oberts entorn dels diferents plans comunitaris per tal de fer partícips els ciutadans i ciutadanes en el disseny del futur dels seus barris així com per revitalitzar les diferents entitats associatives.

▶ Aplicar sistemes participatius en els projectes urbanístics incorporant informes preceptius de participació.

▶ Difondre el treball associatiu del districte com a eix vertebral de la participació ciutadana. Publicar la guia d'entitats i serveis associatius del districte.



▶ Apostar per la formació seguint les recomanacions del diagnòstic formatiu de les entitats.

▶ Apostar per la gestió cívica dels equipaments municipals i pels projectes compartits tot consensuant els valors que han d'orientar aquesta gestió.



- ▶ Informar de les aportacions econòmiques de suport a les entitats en funció dels projectes que desenvolupen.
- ▶ Promoure les noves tecnologies de la informació com a element que permet millorar la comunicació i la informació entre el Districte i la ciutadania, expressar les opinions, queixes o suggeriments de la ciutadania.
- ▶ Editar el PAM del Districte per donar difusió entre la ciutadania de les línies d'actuació aprovades.

2. SOLIDARITAT I COOPERACIÓ

- ▶ Garantir el recolzament institucional a la xarxa Nou Barris Acull, reconeixent la seva aportació per a la consolidació d'una convivència satisfactòria entre tots els veïns i veïnes de Nou Barris i garantint l'acompliment de drets i deures per part de tots els ciutadans i ciutadanes del districte.



- ▶ Potenciar els intercanvis entre organitzacions populars per tal d'afavorir la solidaritat entre pobles.
- ▶ Recolzar la política d'agermanaments per part de l'Administració, per tal d'arribar a compromisos concrets d'actuació.
- ▶ Impulsar la compra de productes de comerç just, per part del màxim nombre d'equipaments públics del districte.
- ▶ Impulsar en el Programa Barcelona Solidària les possibilitats d'intervenció de les organitzacions amb pocs mitjans, descentralitzant l'àmbit de decisió de suport a projectes impulsats per entitats d'àmbit territorial de barri o districte.
- ▶ Assegurar de manera efectiva el compliment de compromís del 0,7% dels ingressos per a solidaritat internacional i cultura de la pau, amb l'objectiu d'arribar a l'1% abans de final del mandat.



- ▶ Continuar amb la línia de treball de “Solidaritat i Pau”, recolzant aquelles campanyes que promoguin aquests valors.
- ▶ Promoure projectes descentralitzats al districte des del nou equipament de la Casa del Món.
- ▶ Aplicar projectes conjunts entre les entitats de solidaritat i cooperació i el Districte de Nou Barris, per tal de promoure la sensibilització ciutadana envers la cooperació i solidaritat.
- ▶ Manifestar l'acord sobre les zones geogràfiques que es prioritzen en l'Acord per al govern a l'Ajuntament de Barcelona 2003-2007, afegint el continent africà com un dels eixos d'actuació de les polítiques de solidaritat i cooperació del govern del Districte.

3. MEDI AMBIENT I SOSTENIBILITAT

Protecció de Collserola

- ▶ Impulsar el desenvolupament de l'estudi estratègic del vessant de la serra de Collserola i del conjunt dels planejaments que afecten els barris del nostre districte.
- ▶ Plantejar per al Parc de Collserola la màxima figura de protecció que garanteixi la seva preservació, promoció i ús com a espai natural. Treballar per a la seva ampliació estudiant l'ampliació d'espai urbans que mereixen aquest tractament al nostre districte (especialment els torrents de Sant Genís i Can Masdeu, a la zona de Roquetes, el Torrent del Bosc i, com a espai associat, el Rec Comtal i una part de la Plana de Vallbona)
- ▶ Vetllar perquè el Ministeri de Foment en el traçat de l'AVE respecti el planejament que marqui el desenvolupament del PERI de Vallbona.





Creació de quatre corredors verds

(amb l'objectiu de baixar la serra de Collserola cap als parcs del districte, i no per enjardinar la serra)

- ▶ Parc del Turó de la Peira - Darnius - Parc Central - Alsàcia - interiors de la Guineueta - Rambla Caçador - Parc Josep M^a Serra i Martí - Collserola.
- ▶ Potenciació de la connexió parc de la Guineueta - Collserola.
- ▶ Potenciació de la connexió Via Júlia - parc Pla de Fornells - Mirador de Torre Baró - Collserola, prenent com a referència el projecte de GRODEMA "Parc Pla de Fornells: reestructuració i connexió amb Collserola".



- ▶ En el marc del Pla Congost, connexió Collserola - parc Central de Torre Baró - futura zona verda entorn del torrent Tapioles - Rec Comtal - parc Fluvial del Besòs i serralada de Marina.

Verd urbà i espai públic

- ▶ Ubicació d'un parc de plantes aromàtiques a Roquetes.
- ▶ Disseny participatiu i sostenible del nou parc de la Trinitat Nova, en el marc del Pla Comunitari d'aquest barri.
- ▶ Recuperació del torrent Tapioles, amb l'objectiu final de reforestar les vores i crear un parc al seu entorn.

- ▶ Millora del manteniment de l'arbrat, dels parcs i jardins i de la neteja viària en general.

Qualitat ambiental i salut

- ▶ Impulsar el soterrament de les infraestructures d'alta tensió que hi ha al districte, especialment aquelles més properes als nuclis habitats.



- ▶ Adaptar a Barcelona la normativa de Salzburg per a la instal·lació d'antenes de telefonia mòbil.
- ▶ Continuar treballant en els plans de control i inspecció de les antenes de telefonia mòbil del districte.
- ▶ Actualitzar el cens de les estacions transformadores i possibles ampliacions.
- ▶ Mapa acústic de Nou Barris, treballar per aconseguir la reducció de la contaminació sonora als punts negres que es determinin.

Recursos naturals: energia

- ▶ Elaborar els plans de millora energètica del districte. Substitució progressiva de l'enllumenat públic i el dels equipaments municipals per enllumenat de baix consum.
- ▶ Aplicar energies alternatives i mesures d'eficiència energètica a totes les noves instal·lacions, i substitució progressiva dels elements energètics als equipaments existents. Realització d'auditories energètiques als equipaments públics.
- ▶ Endegar el programa d'aprofitament educatiu de la instal·lació fotovoltaica de Vallbona.

Residus: reducció, reutilització i reciclatge

- ▶ Minimitzar la producció de residus i incrementar la reutilització i el reciclatge. Millorar la recollida selectiva per aconseguir recuperar, en aquest mandat, un 40% del paper i cartró, un 60% del vidre i un 40% dels envasos lleugers, augmentant el nombre de contenidors i la recollida comercial, per exemple als mercats ambulants de Trinitat Nova, Canyelles i la Zona Nord, amb campanyes de difusió, avaluació periòdica i seguiment veïnal.



- ▶ Millorar la recollida selectiva de matèria orgànica fins a aconseguir un 10% d'impropis com a màxim, amb un major treball de sensibilització al veïnat i proves pilot com el reciclatge i compostatge col·lectiu als jardins interiors de Trinitat Nova, i la implantació de contenidors separats en algunes zones.
- ▶ Campanya de promoció de la recollida de residus especials o perillosos, i d'informació sobre l'ús del Punt Verd Mòbil. Millorar el seu recorregut amb una aturada a Trinitat Nova. Senyalitzar-ho convenientment i potenciar l'ús del Punt Verd de Vallbona.

Educació i comunicació ambiental

- ▶ Editar i distribuir el "Compromís Ciutadà per la Sostenibilitat - Agenda 21 de Nou Barris".
- ▶ Completar la rehabilitació de la Casa de les Aigües de Trinitat Nova per ubicar-hi un centre mediambiental especialitzat.
- ▶ Estendre l'Agenda 21 Escolar i els programes d'educació ambiental, xerrades amb alumnes i AMPA, etc., a totes les escoles públiques del districte.
- ▶ Potenciar les activitats i serveis que es porten a terme des de l'ECOPUNT de Nou Barris.

4. MANTENIMENT I NETEJA

- ▶ Incrementar els recursos destinats al manteniment de l'espai públic i millorar el temps de resposta de les intervencions.
- ▶ Millorar l'enllumenat de diversos sectors del districte, adaptant-lo a les exigències mediambientals en matèria de contaminació lumínica.
- ▶ Rehabilitar integralment els parcs del Turó de la Peira, Guineueta, Serra i Martí i Pla de Fornells.



- ▶ Continuar el programa de substitució d'àrees de jocs infantils per adaptar-los a la normativa vigent.
- ▶ Millorar l'accessibilitat i senyalització en diversos punts del districte.
- ▶ Elaborar un pla de manteniment i millora dels equipaments municipals del districte.
- ▶ Desenrutar la zona forestal de Vallbona i seguiment conjunt per part del Districte i el Consorci del Parc de Collserola de les actuacions de neteja i desbrossat, repoblació d'arbres, instal·lació de boques d'extinció d'incendis als límits de la serra, etc.
- ▶ Reforçar, mitjançant campanyes de conscienciació al conjunt de la ciutadania, la necessitat de la bona utilització dels contenidors de deixalles, separant la brossa orgànica de la que no ho és. Cal cercar fórmules per arribar millor al conjunt de la ciutadania.
- ▶ Millorar i ampliar, si cal, el servei de neteja. En aquest apartat també es demana una major efectivitat per tal que el comerç reculli les deixalles sense que s'escampin pel carrer, utilitzant els contenidors que tenen a la seva disposició. Cal recordar també el servei de recollida de mobles i trastos al carrer.
- ▶ Facilitar l'accessibilitat als equipaments públics per part dels serveis d'urgències.
- ▶ Promoure el civisme i la col·laboració d'associacions, ciutadans i ciutadanes per al correcte ús de l'espai públic.





5. COMERÇ, PROMOCIÓ ECONÒMICA I OCUPACIÓ

- ▶ Impulsar una política activa de suport al comerç per contribuir a la seva consolidació com a element fonamental de dinamització dels barris, com a generador d'ocupació i com a factor de cohesió social, de millora de la qualitat de vida i de definició d'un model de ciutat oberta.
- ▶ Recolzar l'associacionisme comercial i potenciar el consell de comerç com a òrgan de participació i diàleg permanent amb el Districte.
- ▶ Consolidar els eixos comercials i els seus plans de dinamització.
- ▶ Promoure entre la ciutadania el comerç de proximitat i de barri.
- ▶ Cooperar amb els comerciants i les seves associacions per al foment de la recollida selectiva de residus i reciclatge.
- ▶ Potenciar les polítiques de formació, informació, assessorament i autoocupació per als col·lectius en atur des dels diferents plans de Barcelona Activa, els PTT, el Fòrum Nord, etc.

Comerciants

- ▶ Impulsar, conjuntament amb el Cibernàrium, el coneixement de les tecnologies de la informació i de la comunicació i la seva aplicació en el sector, entre els comerciants del districte.
- ▶ Donar suport a la creació d'una pàgina web del Comerç de Nou Barris.
- ▶ Donar suport, amb la col·laboració de la delegació del Centre de Normalització Lingüística de Barcelona a Nou Barris, a les iniciatives que avancin en la normalització lingüística del català tot afavorint l'a-





compliment de les normatives existents en usos lingüístics i posant en coneixement dels comerciants les eines al seu abast en aquest camp.

- ▶ Potenciar la participació de les associacions de comerciants com a agents actius en les activitats de les festes majors.
- ▶ Crear canals de comunicació entre els botiguers de la nova immigració i la resta del teixit comercial del districte.
- ▶ Desenvolupar campanyes informatives sobre les associacions de comerciants per als botiguers de la nova immigració.
- ▶ Pla de formació específic per a comerciants nous a la ciutat (català, normatives, associacionisme comercial, noves tecnologies...).

Formació

- ▶ Establir, conjuntament amb les entitats de comerciants, i en col·laboració amb Barcelona Activa, plans de formació al districte especialment adreçats a comerciants sobre temes que els siguin d'utilitat (aparadorisme, comptabilitat, contractació, dret laboral, recursos i normatives de les diferents administracions...).



Comerç

- ▶ Participar en el Pla d'Orientació d'Equipament Comercial a Barcelona i redactar el posterior pla d'usos del districte tot estudiant els buits d'oferta comercial que es produeixen a Nou Barris i la seva solució.
- ▶ Donar suport a les associacions de comerciants per a realitzar la Setmana del Comerç a Nou Barris.



Mercats

- ▶ Participar en l'elaboració del pla director de modernització de mercats de la Ciutat.
- ▶ Fomentar la coordinació i relació entre la Comissió de Mercats Municipals del Consell de Comerç de Nou Barris i l'Institut Municipal de Mercats.
- ▶ Fer un estudi de les mancances dels mercats del districte que permeti prioritzar les actuacions i que prevegi els dèficits en aparcament, càrrega i descàrrega, recollida de deixalles...).
- ▶ Impulsar la remodelació del Mercat de la Guineueta.



Fires

- ▶ Continuar potenciant les existents i analitzar les possibilitat de fer-ne d'altres en altres zones del districte.

Comerç just

- ▶ Promoure iniciatives de comerç just i solidaritat i la seva popularització. Potenciar les accions de comerç just en les activitats del districte.
- ▶ Impulsar la creació d'una xarxa de comerç just en el teixit comercial del districte.



6. EDUCACIÓ

Partim del reconeixement que l'educació és la peça clau per aconseguir una societat responsable i activa, que garanteixi un procés real d'integració i vertebració social. En aquest sentit s'han de dotar els serveis educatius i tots els estaments que configuren la comunitat educativa dels recursos suficients perquè l'alumnat tingui l'atenció i la formació que necessita. S'han d'impulsar polítiques educatives que permetin respondre a les peculiaritats dels infants, dels centres, dels barris i al global del districte.



Per tant, cal demanar a les diferents administracions amb responsabilitats en l'àmbit de l'educació que revisin les polítiques educatives i les adequin a la realitat social actual amb mecanismes que permetin la flexibilitat necessària per donar respostes adients que garanteixin una educació de qualitat.

S'aposta per una escola que es compromet amb les famílies, amb la comunitat local i amb la societat; una escola arrelada a les dinàmiques territorials i al treball comunitari, respectant i responant a les peculiaritats pròpies arcaades per la història i el mapa social de cada escola, de cada barri i del districte.

El model d'escola que es proposa ha de permetre posar en relació tots els recursos a l'abast en el territori, impulsar la participació i la implicació de la comunitat local, de les empreses, dels professionals, dels agents socials, i de les famílies en els projectes educatius i formatius de la xarxa d'escoles del districte.



Línies de treball en el marc del Cosorci d'Educació

- ▶ Impulsar decididament el disseny i l'actualització del mapa escolar del districte de Nou Barris, amb la participació activa dels diferents membres de la comunitat educativa i dels òrgans de participació.
- ▶ Recomanar a l'Administració competent facilitant la creació, el trasllat o les grans obres als centres, el concepte de centre obert a tota la comunitat educativa i al barri; reservant espais per a serveis complementaris, per a les associacions que poden generar-se i per a un ús més enllà del pròpiament lectiu.
- ▶ Impulsar la dotació de recursos professionals en activitats educatives en general que permeti l'acollida i adaptació de les noves incorporacions al sistema educatiu o al barri.
- ▶ Impulsar activitats als centres educatius que donin atenció i resposta a les necessitats del nou context social de l'alumnat.
- ▶ Establir un sistema d'acollida i diagnòstic de les noves incorporacions al sistema escolar previ a l'entrada al centre educatiu.
- ▶ Realitzar un projecte d'investigació-acció que permeti dissenyar i aplicar accions per dibuixar un barri educatiu on hi hagi accions de coordinació i millora tant en l'espai com en els agents formals i no formals.
- ▶ Impulsar projectes fora de l'escola que facilitin la coordinació d'etapes educatives i la millora de l'èxit educatiu dels infants.
- ▶ Reconèixer, afavorir i impulsar projectes que reforcin la funció educadora de la família (escola de mares i pares, instruments que facilitin el disseny d'itineraris formatius fora del marc escolar...).
- ▶ Impulsar la incorporació de les escoles d'adults a la xarxa educativa.
- ▶ Demanar l'increment del pressupost destinat a beques, llibres i menjador escolar amb reformes organitzatives que permetin la flexibilitat i la resposta a les necessitats reals de la població.



Línies de treball a impulsar des del Districte

Infraestructures, edificis escolars, serveis educatius i complementaris

- ▶ Prioritzar el trasllat de les escoles bressol en situació estructural deficitària. Trasllat prioritari de l'Escola Bressol El Castell al CEIP Sant Antoni Maria Claret.
- ▶ Crear noves escoles bressol, atenent criteris de població i, sobretot, criteris de necessitat social i econòmica.
- ▶ Continuar amb l'ampliació de les escoles bressol integrades a la xarxa pública d'infantil i primària: creació de dues noves escoles bressol, al CEIP Mercè Rodoreda i al CEIP del Turó.
- ▶ Impulsar la construcció del parvulari Benjamí integrant-lo al CEIP Mercè Rodoreda.
- ▶ Incrementar d'acord amb les necessitats la dotació econòmica per a la millora i manteniment dels centres educatius de la xarxa d'escoles públiques del districte, establint calendaris de prioritat en funció de la seguretat i la precarietat dels centres.
- ▶ Treballar per una política d'escoles obertes que permeti l'ús dels recursos ja existents, com són els patis i les pistes esportives de les escoles públiques. Facilitar que la gestió d'aquestes activitats les puguin fer tant les AMPA com els serveis municipals del territori (educadors de carrer) o altres entitats del territori.
- ▶ Dotar o substituir elements de jocs de pati com a element educatiu que compleixin les mesures de seguretat necessàries.





- ▶ Impulsar la creació de l'escola municipal de música del districte de Nou Barris.

- ▶ Donar suport als projectes que impliquen una singularitat de ciutat (l'escola infantil i juvenil de l'Ateneu Popular de Nou Barris, Escola de Circ Rogelio Rivel).

- ▶ Dissenyar i incentivar campanyes entorn dels valors i el civisme.

- ▶ Continuar donant suport als Plans de Transició al Treball i al Projecte Jove.

- ▶ Potenciar la participació dels serveis educatius en els projectes comunitaris del districte i adequar el seu funcionament al territori.



- ▶ Reforçar els serveis que fan intervencions dins l'àmbit escolar (EAP, CRP...), per tal d'actualitzar les seves possibilitats d'intervenció a les necessitats actuals.

- ▶ Potenciar les comissions socials dels centres com a òrgan gestor d'intervencions i recursos.

Participació

- ▶ Donar suport a les associacions de mares i pares dels centres escolars, tot ajudant-los en la tasca vertebradora de la comunitat educativa i facilitar-los mecanismes i recursos per augmentar la capacitat de gestió en matèries extraescolars i la participació en projectes de barri.

- ▶ Promoure la participació activa de l'alumnat, mitjançant el suport a les seves associacions o altres peculiaritats organitzatives, vetllant per integrar-lo activament a la vida cultural del districte.



- ▶ Impulsar projectes i accions destinades a la millora de la convivència amb els nous veïns/veïnes, facilitant el coneixement mutu. Usar l'escola per fer formació a les persones d'altres cultures per facilitar-los la participació i la integració a la comunitat educativa.
- ▶ Impulsar la representativitat dels òrgans de participació existents tot promocionant la participació de mares i pares d'altres cultures.
- ▶ Treballar per a la utilització de les noves tecnologies com un instrument que faciliti la participació (xarxes, videoconferències...), tot dotant de les infraestructures i els recursos formatius necessaris.

▶ Potenciar el Consell Escolar del Districte perquè esdevingui un referent educatiu del territori alhora que vertebrï la participació de la comunitat educativa incidint en la planificació i gestió del sistema educatiu per tal de:

- Impulsar campanyes d'informació per al coneixement dels òrgans de participació propis de la comunitat educativa, les seves tasques i els canals d'accés dels diferents sectors.
- Treballar per a la incorporació activa en el Consell Escolar del Districte de membres d'altres sectors (infància, joves, entitats de lleure, associacions de veïns, cultura...).
- Facilitar la participació de la comunitat educativa en els diferents instruments participatius dels quals es dota el districte.
- Impulsar la creació d'associacions de segon nivell (coordinadora d'AMPA...).



Entorn educatiu

- ▶ Garantir l'adequació i conservació dels espais i els accessos als edificis escolars i al seu entorn.
- ▶ Estudiar la millor col·locació dels contenidors propers als edificis escolars.
- ▶ Crear diferents camins escolars dins el districte.

Treball en xarxa

- ▶ Promoure projectes específics, accions formatives, activitats que treballin en la línia de coordinar les diferents etapes educatives tant a nivell curricular com participatiu.
- ▶ Fomentar la participació dels diferents membres de la comunitat educativa en els òrgans de participació i gestió del districte.
- ▶ Utilitzar les xarxes virtuals per crear projectes innovadors destinats a facilitar la participació i la comunicació.

7. ESPORTS

- ▶ Treballar amb els gestors de les instal·lacions esportives municipals l'establiment de criteris per a la millora de determinats aspectes de la seva gestió (manteniment i actualització d'instal·lacions, promoció esportiva entre col·lectius específics de població, l'ús de les instal·lacions per part de clubs del districte...).
- ▶ Treballar possibles fórmules per implicar els usuaris de les instal·lacions esportives de lliure accés en la gestió i el manteniment.
- ▶ Fomentar la coordinació entre clubs i entitats del districte que practiquen esports similars. Implicar-los en el calendari d'actes de promoció esportiva del districte.



▶ Impulsar un treball conjunt entre els diferents agents que intervenen en la promoció esportiva en edat escolar per a consensuar un programa comú de mínims en les activitats esportives extraescolars. L'objectiu és fomentar els valors educatius, socialitzadors, integradors i qualitatius de l'esport, la pràctica esportiva mixta i el coneixement d'esports minoritaris.

▶ Impulsar accions perquè les activitats esportives en edat escolar responguin als valors positius que pot transmetre l'esport.

▶ Millorar i actualitzar l'oferta de les instal·lacions esportives municipals d'acord amb les necessitats i les demandes dels ciutadans i ciutadanes de Nou Barris. Incidir molt especialment en el seu manteniment. Establir convenis de gestió amb les entitats cíviques especificant les responsabilitats de les parts.

▶ Aplicar les mesures necessàries perquè les instal·lacions esportives escolars del districte es puguin utilitzar com a espais per a la promoció i la pràctica esportiva, fora de l'horari lectiu, oberts a la població del districte (independentment d'accessos, millorar-ne les infraestructures i la dotació d'equipament esportiu, tendir a una especialització dels espais, etc.).

▶ Millorar l'estat i el manteniment de les instal·lacions esportives municipals del districte, incloent-hi les instal·lacions obertes i de lliure ús, amb una atenció especial als camps de futbol.

▶ Crear espais esportius d'ús lliure, pistes de bàsquet, futbol, patinatge, petanques, etc.

▶ Ampliar les instal·lacions esportives de Can Dragó, Can Cuyàs i Artesania.

▶ Millorar les pistes esportives de la Via Favència.





8. DONES

► Augmentar les accions, serveis, projectes, etc., per incidir més en la prevenció, i no solament en actuacions puntuals per resoldre problemes ja instaurats, sobretot en matèria de justícia i igualtat de gènere.

► Posar en marxa el Pla d'Immigració Municipal. És fonamental que en aquest desenvolupament es tingui especial cura per desenvolupar aquells serveis i recursos adreçats a les dones, ja que aquest és un col·lectiu especialment sensible als processos de pobresa a la ciutat.



► Potenciar que es posin en marxa en el districte projectes i accions que facilitin la conciliació de la vida laboral i familiar, així com els horaris dels serveis i comerç del districte, mitjançant campanyes de sensibilització sobre el tema i

donant a conèixer el Pacte Local del Temps. Seguir avançant en l'ampliació de l'horari nocturn d'alguns serveis: transports, centres esportius, etc.

► Potenciar que les empreses gaudeixin d'incentius, del tipus que sigui, per tal de facilitar l'accés al món del treball a les persones que es troben en situacions d'exclusió, com dones expreses, toxicòmanes, etc.

► Fomentar accions de caràcter preventiu, tant en el àmbit escolar i familiar com en altres mitjans de comunicació, per tal d'evitar la violència de gènere; alhora que es garanteixi l'acompliment de la legislació actual que protegeix les dones víctimes de violència.



- ▶ Impulsar el Consell de les Dones com a organisme de coordinació i d'aportació de propostes. Impulsar formes i processos innovadors de participació real de les dones en la vida i el govern del districte.
- ▶ Mantenir el Punt d'Informació per a les dones com a servei d'orientació municipal de les demandes de les dones.
- ▶ Promoure polítiques actives de suport a les dones que viuen soles, vídues, etc.
- ▶ Coordinar les accions i programes entorn de les polítiques de dones del districte amb la ciutat i l'Institut Català de la Dona.

9. SALUT

Línies d'actuació a desenvolupar en el marc del Consorci Sanitari de Barcelona, l'Agència de Salut Pública i el Districte de Nou Barris:

- ▶ Mantenir i millorar els sistemes d'informació que es facilitin al Consell de Salut de Nou Barris, elaborant informació agregada per districte i si és possible per barri i per àrea bàsica de salut, tant en l'anàlisi de l'impacte i accessibilitat dels serveis sanitaris en la salut, com en les dades de salut de la població.

Protecció de la salut

- ▶ Reforçar i actualitzar els programes de protecció a la salut mediambiental mitjançant la vigilància dels problemes emergents en salut mediambiental treballant en coordinació amb el Departament de Medi Ambient.
- ▶ Assessorar a la població en demandes específiques sobre possibles problemes de salut emergent en coordinació amb el Departament de Medi Ambient.
- ▶ Reforçar i actualitzar els programes de protecció de la salut mitjançant els programes d'intervenció sobre animals de companyia i animals semidomèstics (gossos, gats, coloms, etc.).



- ▶ Promoure campanyes de sensibilització ciutadana entorn del comportament cívic dels propietaris d'animals de companyia (defecacions als parcs infantils, zones de pas...).

Pla d'acció sobre drogues

- ▶ Millorar l'actual equipament del CAS de manera que el local permeti adequar l'oferta a la demanda existent en el districte de Nou Barris.
- ▶ Adequar l'oferta a la demanda en atenció a les drogodependències, de manera que pugui incorporar o millorar tractaments en d'altres addiccions existents: alcohol, tabaquisme, etc.
- ▶ Impulsar la integració de l'atenció a les drogodependències en la xarxa sanitària pública.
- ▶ Impulsar la integració de la xarxa d'atenció a les drogodependències i la xarxa de salut mental, de manera sectoritzada, en el conjunt del sistema sanitari públic.
- ▶ Incrementar els esforços d'informació i de comunicació a la població per facilitar una millor acollida a la ubicació del CAS, i prevenir el rebuig de la població a la instal·lació de dispositius d'atenció a drogodependents amb una adequada integració a la xarxa sanitària.

Salut mental

- ▶ Millorar els equipaments i l'oferta d'assistència de salut mental mitjançant:
 - Ubicació definitiva del CSMA Nord i CSMIJ de Nou Barris.
 - Realització de la primera Llar Residència de Malalts Mentals.
 - Increment dels serveis de salut mental per a la població tenint en compte l'anàlisi de recursos i la reordenació de places a Nou Barris que faci la Comissió de Salut Mental: segona Llar Residència de Malalts Mentals, nombre de places del Centre de Dia de Salut Mental, nombre de pisos tutelats i d'altres.
 - Millora del local del CSMA de la Zona Sud.



► Potenciar els serveis de suport a la integració laboral de malalts mentals amb la coordinació i representació del Departament de Treball.

► Recolzar l'aprofundiment en l'elaboració del Pla Comunitari de Salut Mental del districte, que es donarà a conèixer al Consell de Salut, després de l'estudi i debat en el si de la Comissió de Salut Mental del Districte, tenint en compte el programa de suport transversal d'intervenció en salut mental del districte.

Atenció primària

► Millorar la reducció del temps d'espera per la visita amb el metge generalista, programant les visites amb un temps màxim d'espera de 48 hores des que se sol·licita, i millorant l'organització de suplències de professionals.

► Millorar la personalització en la relació dels professionals de l'atenció primària i ciutadans/es mitjançant: una dedicació de temps suficient dels professionals de primària a les visites i consultes telefòniques, garantint que la duració mínima de les consultes sigui de deu minuts; ús en els consultoris d'historials informatitzats, articulació de mecanismes de transmissió d'informació entre hospitals i atenció primària àgils, segurs i efectius.

► Millorar l'organització de visites administratives, circuit de receptes, etc.

► Impulsar l'adequació ràtio metge de capçalera/usuaris segons indicadors de freqüentació del serveis de població atesa, piràmide d'edat i nivell socioeconòmic.





- ▶ Introduir millores organitzatives que evitin duplicitats assistencials.
- ▶ Millora de la cobertura de casos controlats de Sintrom, tendint a fer que pràcticament el 100% dels casos sigui atès per part dels Equips d'Atenció Primària, segons els protocols d'Atenció Primària i Hospitals, i sempre que les condicions dels malalts ho permetin.
- ▶ Millorar l'atenció als problemes de salut mental menors provocats per patologies en la infantesa i l'adolescència, en els malalts crònics i en la població en general, reforçant el programa de suport mínim a l'atenció primària.
- ▶ Impulsar segons criteris objectius l'augment dels Punts de l'Atenció Continuada durant la temporada hivernal.
- ▶ Impulsar l'anàlisi per a l'ampliació del CAP Zona Nord i Chafarinas, i la possibilitat d'un nou equipament a Cotxeres Borbó en funció de les necessitats i indicadors de freqüentació dels serveis i d'altres.

Atenció especialitzada

- ▶ Impulsar les possibilitats de creació d'un servei de rehabilitació i reumatologia.
- ▶ Millorar la reducció de les llistes d'espera en atenció especialitzada i proves complementàries.
- ▶ Impulsar la introducció de la dispensació de receptes a l'hospital de referència.

Gent gran

- ▶ Impulsar i coordinar, en col·laboració amb Serveis Socials, els diferents serveis d'ajut domiciliari existents des de Serveis Socials, Sanitat i d'altres entitats, adreçats especialment a col·lectius de gent gran.





- ▶ Impulsar l'existència de grups de suport social o d'ajuda mútua per als afectats o per als qui en tenen cura, que suposin punts de trobada que permetin atendre factors de risc com la soledat.
- ▶ Impulsar actuacions orientades a la millora de la qualitat de vida de la gent gran.

Coordinació

- ▶ Vetllar per la millora de la coordinació entre l'Atenció Primària i l'Atenció Especialitzada.
- ▶ Facilitar la coordinació entre tots els agents de salut (farmacèutics, professionals d'atenció primària, equips de salut comunitària, CAS, etc.), de manera que els serveis coneguin com funcionen i s'incrementi l'eficiència dels serveis evitant duplicitats i garantint la continuïtat assistencial.
- ▶ Facilitar programes d'actuació conjunta entre l'atenció primària de salut i l'atenció primària de serveis socials pel que fa a l'atenció als col·lectius objecte d'atenció especial (gent gran, risc social, etc.).



Altres

- ▶ Realitzar, a través de la Comissió de Farmàcia, campanyes de sensibilització al ciutadà/ana per disminuir el consum excessiu de medicaments i promocionar els genèrics.

Participació

- ▶ Impulsar i promoure la participació dels ciutadans i ciutadanes de Nou Barris en tot el que té a veure amb la promoció de la salut i amb l'atenció sanitària, utilitzant com a mitjà principal el Consell de Salut del Districte i les comissions que se'n derivin (farmàcia, atenció primària, salut mental i d'altres).



- ▶ Promoure accions per aconseguir que la població reconegui com a propis temes de salut, de manera que sigui entès no com un tema exclusiu dels professionals sinó com un tema comunitari i que afecta tothom.

Promoció de la salut

- ▶ Consolidar l'oferta i potenciar l'ampliació de la cobertura de programes educatius de promoció de la salut per als cursos d'ESO que treballin els temes de consum de tabac, alcohol i substàncies additives; canvis corporals, autoimatge i trastorns d'alimentació; SIDA, malalties de transmissió sexual (MTS), embaràs no desitjat i relacions sexuals sense protecció.
- ▶ Consolidar l'oferta i potenciar l'ampliació de la cobertura de programes de promoció de la salut adreçats als estudiants de batxillerat i cicles formatius.
- ▶ Promoure campanyes i/o programes d'educació per la salut per a totes les edats en temes com la higiene, la cura del propi cos, hàbits saludables, etc., amb especial atenció als programes de prevenció a les drogodependències.

10. INFÀNCIA

- ▶ Incrementar els recursos destinats a les beques d'estiu tenint en compte els canvis socials i demogràfics que s'estan produint a Nou Barris en els darrers anys.
- ▶ Promoure una oferta de formació per a mares i pares sobre temes diversos que puguin ser del seu interès per a l'educació dels fills. Es considera que per a portar a terme





una proposta en aquesta línia cal primer treballar i fomentar la participació a les associacions de mares i pares.

- ▶ Millorar i fer un seguiment acurat dels serveis a la infància prestats per empreses contractades pel districte.
- ▶ Ampliar l'oferta cultural per a la infància i l'adolescència (cinema, teatre, titelles...) tant entre setmana com durant el cap de setmana.

Equipaments, entitats, nous serveis, participació

▶ Impulsar que a cada barri hi hagi un equipament infantil ja sigui municipal o d'entitat que treballi amb la infància i l'adolescència. Cal plantejar una política d'atenció a la infància en risc que permeti que les entitats i els projectes que desenvolupen es puguin realitzar amb les millors condicions.

▶ Impulsar la creació de nous espais educatius, atenent les noves necessitats i demandes que puguin sorgir en els barris, com per exemple els espais familiars, en els quals pares i fills poden compartir el joc i l'esbarjo.

▶ Promoure el coneixement mitjançant estudis i investigacions qualitatives de les necessitats que hi ha en infància en el districte.

▶ Facilitar el suport necessari per a la inclusió d'infants i adolescents amb disminució als equipaments infantils (recursos humans, econòmics i material específic).





- ▶ Garantir el suport necessari per al foment i manteniment de les xarxes de coordinació dels serveis i entitats que treballen amb infància i adolescents.
- ▶ Impulsar el desenvolupament d'accions concretes en el marc del projecte europeu de "La ciutat dels nens". Per a aquest desenvolupament cal comptar amb els recursos humans, tècnics i econòmics suficients per tal de garantir la participació dels nens i nenes tenint en compte que es un procés a un ritme diferent del dels adults.
- ▶ Impulsar el projecte social, cultural i educatiu "La casa dels nens i les nenes" implicant la ciutat en el seu desenvolupament.
- ▶ Impulsar el consell sectorial d'infància i joventut del Districte com un organisme de coordinació i d'aportació de propostes en comú per a tota la població del territori.

11. JOVENTUT

Àmbit social

- ▶ Dissenyar plans d'ocupació juvenil a partir dels programes de Barcelona Activa i en col·laboració amb els agents econòmics del districte.
- ▶ Desenvolupar programes de prevenció de conductes de risc especialment centrats en l'adolescència i la joventut: violència, drogues, anorèxia-bulímia, tabaquisme, SIDA, accidents de trànsit, embarassos no desitjats, etc.
- ▶ Dotar d'espais a les entitats juvenils perquè puguin oferir un oci alternatiu al del consum des de l'autoorganització juvenil.
- ▶ Facilitar l'autonomia residencial dels joves continuant amb la política d'apartaments de lloguer a preus assequibles.

Àmbit cultural

- ▶ Dotar a tots els nous equipaments juvenils que així ho prioritzin de sales d'assaig com a eina de creació bàsica.



▶ Recolzar els productors de cultura jove i popular, casals, companyies del districte, dotant-los de mitjans estructurals i econòmics.

▶ Contractar les companyies del districte en les actuacions que es realitzin al districte.

▶ Treballar per atraure a Nou Barris el festival de Barcelona Arts al carrer que es realitza durant les festes de la Mercè.

▶ Elaboració d'una galeria urbana de grafitos o museu del carrer de grafitos, en el marc d'un acord cívic amb els col·lectius implicats.

▶ Informar a la ciutadania de totes les activitats culturals que es realitzin i dels grups.

▶ Estendre l'horari de biblioteques i sales d'estudi en èpoques d'exàmens.

Àmbit associatiu

▶ Dotar de convenis de gestió els equipaments juvenils autogestionats per entitats.

▶ Treballar pel bon manteniment dels equipaments que ja estan funcionant, la creació de nous equipaments i dotar dels recursos necessaris els equipaments mentre els renoven.

▶ Impulsar el Consell Sectorial d'Infància i Joventut del Districte com un organisme de coordinació i d'aportació de propostes comunes per a tota la població del territori.

▶ Promoure i afavorir activitats, campanyes i tot tipus d'iniciatives proposades per grups d'adolescents en els àmbits de la salut, cultura, educació, solidaritat, lleure, medi ambient, esport, participació.

▶ Impulsar i reforçar el paper del voluntariat juvenil.





12. GENT GRAN

Equipaments i serveis

- ▶ Promoure la construcció de nous casals adaptats a la gent gran i a les seves necessitats.
- ▶ Augmentar la quantitat de residències i apartaments tutelats. Cal una revisió sobre els criteris de preus. Les aportacions han d'anar d'acord amb les pensions personals.



- ▶ Augmentar els serveis a domicili i instal·lar més telealarmes tan necessàries per a les persones grans amb dificultats que viuen soles.
- ▶ Incrementar les ajudes a famílies amb dificultats, amb persones grans o amb disminucions.

Participació

- ▶ Impulsar la creació d'una comissió de treball en el marc del Consell Sectorial de la Gent Gran conjuntament amb serveis socials, per aplicar les mesures que facilitin la millora de les condicions i la qualitat de vida de les persones més grans de 65 anys i que viuen soles.
- ▶ Assegurar la presència i opinió de la gent gran en els espais de decisió dels diferents estaments.
- ▶ Fomentar la implicació de la gent gran en temes col·lectius.
- ▶ Promoure l'augment de participació en els casals.
- ▶ Augmentar els espais d'informació per a la gent gran.
- ▶ Incrementar les experiències amb gent més jove.
- ▶ Potenciar el seguiment dels temes tractats en els congressos.



L'ús del temps de lleure

- ▶ Incrementar l'oferta d'activitats per a la gent gran i el pressupost per poder realitzar-les.
- ▶ Crear més espais per poder treballar la relació intergeneracional.
- ▶ Disposar d'espais amplis i confortables per fer activitats per a la gent gran.
- ▶ Augmentar les places per realitzar activitats aquàtiques, concretament per a la gent gran.
- ▶ Vetllar per una política de preus en les instal·lacions municipals per facilitar l'accés de les persones grans.

13. PERSONES AMB DISMINUCIÓ

- ▶ Impulsar des de Serveis Socials de Nou Barris el major coneixement possible d'aquest col·lectiu per poder donar resposta a les situacions de desigualtat i de dependència que es poden generar i assegurar una autèntica igualtat d'oportunitats.
- ▶ Continuar amb la progressiva eliminació de les barreres arquitectòniques urbanes.
- ▶ Garantir l'accessibilitat de les persones amb disminució als serveis municipals.
- ▶ Potenciar la presència de les persones amb disminució en els diferents consells municipals.
- ▶ Recolzar les activitats i programes de les associacions i entitats que treballen en aquest àmbit.
- ▶ Impulsar accions concretes per tal de relacionar les persones amb discapacitat amb el seu entorn proper, mitjançant propostes de col·laboració institucional amb els diferents equipaments especialitzats i els seus usuaris.





14. SERVEIS SOCIALS

- ▶ Situar els Serveis Socials d'Atenció Primària com a eix referencial del conjunt de l'acció social al territori.
- ▶ Potenciar el treball social comunitari per tal d'incrementar la capacitat d'organització, acció i transformació del territori.



- ▶ Treballar per la igualtat d'oportunitats de tots els col·lectius socials, de forma que s'arribi a una cohesió social sense exclusions ni discriminacions.

- ▶ Impulsar una política de proximitat, que permeti conèixer els programes i les necessitats dels ciutadans i dissenyar programes útils que responguin a les necessitats concretes i siguin coneguts i consensuats per les persones a qui van dirigits.

- ▶ Fer arribar a la ciutadania, en especial a les persones més necessitades, la informació de l'oferta de serveis municipals d'a-

tenció primària així com de la resta de serveis i iniciatives municipals que afavoreixen la cohesió social.

- ▶ Impulsar el treball grupal i comunitari des dels Serveis Socials del Districte com a eina privilegiada de participació i millora integral dels barris del districte.

- ▶ Treballar per l'assoliment de la universalització dels serveis socials que millori la qualitat de vida de totes les ciutadanes i els ciutadans del districte.

- ▶ Treballar per millorar els recursos destinats als equipaments, equips d'intervenció i resta de serveis destinats a les persones.

- ▶ Incrementar el nombre d'educadors de carrer, per tal de fomentar la prevenció, treballant en coordinació amb les entitats d'infància, equipaments i serveis del territori.



15. CULTURA

Propostes generals

▶ Fer de l'activitat cultural un instrument de transmissió de valors com ara la comprensió, el respecte, la llibertat, l'esperit crític i la participació.

▶ Fomentar la cultura com a element fonamental per a la cohesió social, la convivència i la comprensió de l'altre en un context de cada cop més gran diversitat cultural.

▶ Promoure la participació i la implicació dels ciutadans de Nou Barris en la definició i gestió dels espais i els serveis culturals públics.

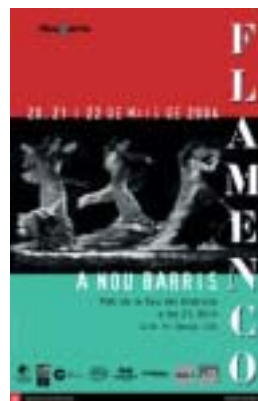
▶ Dissenyar i promoure programes culturals que serveixin per lluitar contra l'exclusió social i per oferir noves oportunitats per a col·lectius en situació de risc d'exclusió social.

▶ Desenvolupar la creativitat i la innovació i el plantejament de noves propostes i manifestacions culturals dels ciutadans de Nou Barris.

Mesures concretes

▶ Impulsar la creació del Consell Sectorial de Cultura, que sigui un espai de trobada i relació de bona part de les entitats culturals del districte, independentment de la seva tipologia, model de gestió i titularitat; per tal de portar a terme les propostes plantejades des dels valors d'eficàcia, eficiència, transparència i treball en xarxa.

▶ Impulsar el paper de les comissions organitzadores de les Festes Majors dels diferents barris del districte i donar-los suport, com a veritables òrgans de participació i autèntics espais generadors de civisme i ciutadania.





► Prioritzar les propostes en l'àmbit cultural destinades a fomentar la diversitat cultural i la integració dels nous veïns i veïnes en el teixit social de Nou Barris.

► Continuar desenvolupant el Pla de Biblioteques amb el trasllat i ampliació de la Biblioteca de Roquetes al nou equipament de Via Favència, el trasllat i ampliació de la Biblioteca de Torre Llobeta al nou equipament de Cotxeres Borbó i la creació de la nova Biblioteca de la Zona Nord.

► Ampliació de l'Ateneu Popular de Nou Barris.

16. URBANISME

General

► Enderroc dels edificis de les antigues Cotxeres Borbó. Redacció del pla especial de definició dels equipaments. Alliberament dels espais, construcció d'una biblioteca i inici de l'execució dels equipaments. Remodelació dels carrers del seu entorn i dels espais públics recuperats creant un espai cívic i de dinamització social i comercial.

► Remodelació de la Via Júlia i millores de senyalització a la xarxa de bulevards del districte.

► Creació de l'escola de música municipal de Nou Barris.

► Instal·lació de semàfors en diverses cruïlles del districte.

► Instal·lació de diverses marquesines en parades d'autobús.

► Millora de les instal·lacions elèctriques a diversos equipaments del districte per adaptar-los a la normativa vigent.





- ▶ Implantació dels recorreguts escolars del districte.
- ▶ Continuar amb la rehabilitació de la seu del Districte, dotant-la d'una sala d'actes.
- ▶ Construcció de dos aparcaments públics soterrats propers als eixos comercials del districte com a elements de consolidació del comerç de proximitat.
- ▶ Ampliació de l'Ateneu Popular de Nou Barris.
- ▶ Millores a les instal·lacions esportives de Can Dragó.



▶ Adequació de l'equipament universitari al barri de Porta.

▶ Construcció de la Biblioteca de la Zona Nord, en el marc d'un consens de les tres associacions de veïns (Vallbona, Ciutat Meridiana i Torre Baró) per a la seva ubicació.

Can Peguera

▶ Millores de l'arbrat i l'enllumenat en diversos carrers de Can Peguera, prioritzant el carrer Vila-seca.

- ▶ Remodelació del casal d'entitats Cosa Nostra al barri de Can Peguera.
- ▶ Implantació del pla de mobilitat per pacificar i racionalitzar el pas de vehicles pel barri.
- ▶ Millora de la recollida d'aigües pluvials al carrer Ogassa.
- ▶ Millores al carrer Darnius, prioritzant el seu ús com a eix d'unió entre els parcs del Turó de la Peira i Parc Central.



Canyelles

- ▶ Continuació de les obres de semicobertura de la Ronda de Dalt al seu pas per Canyelles i la Guineueta.
- ▶ Ampliació de les instal·lacions esportives del carrer Artesania amb la construcció d'una zona poliesportiva.
- ▶ Arranjament de la carretera Alta de Roquetes al seu pas pel barri de Canyelles.
- ▶ Construcció d'un aparcament al carrer Miguel Hernández i reurbanització de la superfície i dels entorns.
- ▶ Arranjament de la zona verda situada entre la Ronda de la Guineueta Vella i el carrer Miguel Hernández.
- ▶ Millores de senyalització de la biblioteca de Canyelles.
- ▶ Rehabilitació del parc de Serra Martí i de la zona de la pèrgola.

Ciutat Meridiana

- ▶ Urbanització d'espais interiors a la zona alta de Ciutat Meridiana.
- ▶ Construcció d'un aparcament soterrat de concessió municipal sota el camp de futbol, garantint el funcionament de l'activitat esportiva durant l'execució de les obres. Incorporació d'un espai per ubicar-hi el local de l'Associació de Veïns, dins les obres de millora previstes al camp de futbol.
- ▶ Rehabilitació de la coberta i de la plaça del Centre Cívic de Ciutat Meridiana.





- ▶ Arranjament de diverses escales i baranes d'accés a la part alta de Ciutat Meridiana.
- ▶ Nou enllumenat al carrer Vallcivera. Treballar el seu projecte de reurbanització.
- ▶ Estudi del pas per a vianants que va des del camp de futbol fins a la Font Moguera.
- ▶ Millores a les instal·lacions esportives de Can Cuyàs.

Guineueta

- ▶ Remodelació d'espais interiors de la Guineueta.
- ▶ Construcció d'un aparcament soterrat al passeig de Fabra i Puig i reurbanització del passeig en el tram comprès entre el passeig Valldaura i el carrer Marie Curie.



- ▶ Millores al passeig Urrutia en el tram comprès entre passeig Verdum i carrer Borgonya.
- ▶ Urbanització del carrer Borgonya.
- ▶ Instal·lació de mesures de pacificació del trànsit als interiors de Valldaura.

Porta

- ▶ Nou Centre Cívic al carrer la Selva.
- ▶ Arranjament de la plaça Sóller.
- ▶ Continuació de l'execució del PERI de Porta.
- ▶ Remodelació dels carrers Alella i Malgrat al barri de Porta.



- ▶ Creació del jardins d'Andreu Nin.
- ▶ Ampliació i arranjamet de l'aparcament provisional en superfície al costat del cementiri.
- ▶ Estudi d'un projecte de futur de la masia de Can Valent.
- ▶ Nou equipament públic als baixos de l'edifici d'apartaments per a joves.
- ▶ Aplicació del pla de mobilitat del barri de Porta amb l'obertura del carrer Alcúdia.

Prosperitat

- ▶ Construcció d'una escola bressol al barri de Prosperitat, al CEIP Mercè Rodoreda.
- ▶ Aplicació del pla de mobilitat del barri.
- ▶ Construcció d'una nova plaça a la confluència dels carrers Borràs, Boada i Enric Casanovas.
- ▶ Urbanització del carrer Santa Engràcia, entre passeig Valldaura i la plaça Àngel Pestaña.
- ▶ Construcció d'un nou equipament públic al carrer Pablo Iglesias-Argullós.
- ▶ Millores a l'avinguda Rio de Janeiro.
- ▶ Enjardinament de la zona verda interior dels apartaments per a gent gran de la Via Favència.
- ▶ Remodelació de la plaça Àngel Pestaña (2a fase) sobre el casal de barri.





Roquetes

- ▶ Arranjament del parc del Pla de Fornells i dels entorns de l'Ateneu de Nou Barris al barri de Roquetes.
- ▶ Construcció d'un aparcament semisoterrat a la plaça del Carib i reurbanització dels entorns.
- ▶ Continuïtat en la urbanització de l'eix de la part alta de Roquetes, carrers Rodrigo Caro, Llobera i Ojeda.
- ▶ Construcció del nou equipament de la Via Favència (Biblioteca, Arxiu Històric de Roquetes i Projectart).
- ▶ Construcció d'una zona verda a l'interior del nou traçat del carrer Rodrigo Caro al barri de Roquetes amb la idea de fer un parc amb un contingut vegetal específic.



- ▶ Trasllat de l'Escola Bressol El Castell al CEIP Sant Antoni M^à Claret.
- ▶ Millora de la senyalització de l'Ateneu de Nou Barris.
- ▶ Expropiació i enderroc a la part alta del carrer Alcántara. Treballar en el projecte de la segona fase de remodelació del carrer.
- ▶ Millores al carrer Artesania.
- ▶ Urbanització del carrer Romaní seguint el projecte ja aprovat, una vegada finalitzades les obres del metro.
- ▶ Ampliació del casal d'avis de Roquetes.
- ▶ Inici de l'execució de la primera etapa del PERI de Roquetes, als entorns del mercat de Montserrat.
- ▶ Aplicació del pla de mobilitat de Roquetes.



Vilapicina – Torre Llobeta

- ▶ Reurbanització de les places Miquel Ferrà i Garrigó.
- ▶ Millores als carrers interiors de Torre Llobeta, Vila-rodonà i Bràfim, i reforma de l'àrea de jocs infantils de la plaça de Torre Llobeta.
- ▶ Arranjament del carrer Mare de Déu de les Neus i obertura cap al carrer Cartellà.
- ▶ Millores als carrers Amics, Joan Alcover, Vèlia i la Jota.
- ▶ Construcció d'un jardí a la zona verda delimitada pels carrers Cartellà, Duero, Pitàgores i Petrarca.

Torre Baró

- ▶ Arranjament dels entorns dels aqüeductes de Torre Baró.
- ▶ Urbanització del carrer Martorelles (1a fase).
- ▶ Adequació del casal de barri de Torre Baró.
- ▶ Desenvolupament de la primera etapa del PERI de Torre Baró a la zona central del barri.
- ▶ Millores de comunicació a la part alta del barri.

Trinitat Nova

- ▶ Inici de l'execució del PERI de Trinitat Nova.
- ▶ Rehabilitació de la Casa de l'Aigua com a centre de difusió de temes mediambientals.
- ▶ Urbanització dels entorns dels nous habitatges del carrer Aiguablava.





- ▶ Millores a diversos carrers i espais interiors de la zona no afectada pel PERI.
- ▶ Construcció del nou parc de la Trinitat Nova seguint criteris de sostenibilitat.
- ▶ Inici de les obres per a la construcció del casal de barri, una vegada s'hagi traslladat el parvulari Benjamí al CEIP Mercè Rodoreda.

Turó de la Peira

- ▶ Construcció d'una nova escola bressol al CEIP del Turó
- ▶ Remodelació del parc del Turó de la Peira incorporant-hi un pla de manteniment integral del camp de futbol municipal del Turó de la Peira.
- ▶ Arranjament de la plaça Olof Palme.



- ▶ Obertura del carrer Amílcar i transformació del passatge Grau en zona per a vianants.
- ▶ Urbanització dels jardins del carrer Amílcar.
- ▶ Continuació de la remodelació dels carrers Beret, Aneto i Montmajor.
- ▶ Arranjament de les escales del carrer Vall d'Ordesa.
- ▶ Estudi de viabilitat de l'aparcament al passeig de la Peira.
- ▶ Millores al carrer Sant Iscle.
- ▶ Urbanització de la plaça Peñalara.
- ▶ Estudi per a la possible ubicació d'un mini punt verd al barri.
- ▶ Estudi del futur bloc Q.



Vallbona

- ▶ Redacció i inici de l'execució del nou PERI de Vallbona, amb l'objectiu també de preservar l'interès natural i paisatgístic del Rec Comtal i els entorns de zona verda del torrent Tapioles.
- ▶ Millores a diversos carrers de la part alta del barri, incidint especialment en la seva il·luminació.
- ▶ Urbanització del carrer Oristà.
- ▶ Millores de senyalització del Punt Verd de Vallbona i mesures de pacificació del trànsit.



- ▶ Construcció del pont Porta d'Europa i dels seus accessos (pla del Congost del Besòs).

Verdum

- ▶ Millores a les pistes i construcció d'una pèrgola a la zona esportiva de la Via Favència.
 - ▶ Millores d'enllumenat i pavimentació als carrers Joan Riera i Pare Rodés.
 - ▶ Remodelació dels carrers Viladrosa i Batllori.
 - ▶ Urbanització de la nova plaça del Verdum i dels entorns.
- ▶ Urbanització dels interiors del carrer Almansa.
 - ▶ Millores en el sistema de càrrega i descàrrega de mercaderies en diversos punts del barri.



17. TRANSPORT PÚBLIC, MOBILITAT I APARCAMENTS

▶ Elaborar un Pla de Millora Integral del Transport Públic de Nou Barris, sobretot de les línies de bus que donen cobertura a la Zona Nord. Estudiar la posada en marxa d'un bus de barri per la Zona Nord, la modificació del trajecte del de Roquetes, millora de les freqüències de pas d'algunes línies (81, 82, 97), prolongació d'altres (62, 76, 11, 12) i ampliació d'horari del 83.

▶ Ampliar la xarxa de carrils bici per connectar tot el districte amb el Campus Nord de la Vall d'Hebron, posant en marxa els dos trams que falten per completar-la:

- Fabra i Puig - Felip II.
- Continuació de Rio de Janeiro i Meridiana - Conveni - Vinyar - Palamós - Aiguablava - Ronda Verda de Collserola.
- Nou carril bici en el projecte del Pla del Congost.



▶ Ampliar i millorar els recorreguts del busos de barri, tot atenent les dificultats geogràfiques del districte i les necessitats i els itineraris habituals dels infants i joves i de les seves famílies. Fer intervencions especials al barri del Turó, Roquetes i Torre Baró.

▶ Millorar i ampliar l'accessibilitat als transports públics, els passos de vianants, guals, l'accés a botigues i espais de concurrència pública.

▶ Impulsar i exigir a l'Administració competent la construcció d'una nova parada de metro de la línia 4 a Virrei Amat entre Maragall i Lluçmajor. Impulsar les obres d'accessibilitat a les actuals sortides de metro de la mateixa línia a la parada de Virrei Amat.

▶ Eliminar qualsevol barrera arquitectònica per a la gent gran. Facilitar l'accés a les màquines expenedores de bitllets en les estacions on no hi ha personal.



- ▶ Incrementar la dotació de marquesines a les parades d'autobús per facilitar a les persones grans l'espera.



- ▶ Ampliar la xarxa de càrrega i descàrrega i les zones d'aparcament de motos a la calçada.

- ▶ Continuar amb la construcció d'aparcaments públics soterrats amb la reserva de places de rotació per donar servei als equipaments i comerços de l'entorn.

- ▶ Aconseguir una mobilitat més pacífica i sostenible en general, que tingui en compte els nens i nenes (prioritzant el Camí Escolar a cada barri), les persones amb mobilitat reduïda, els vianants i els ciclistes, i posi en primer pla els ciutadans i no els cotxes. Supressió de barreres arquitectòniques, començant pels passos de vianants, els espais i els transports públics (metro i autobusos). Instal·lació de baranes a les escales de Roquetes i de marquesines a les parades de bus més utilitzades.

- ▶ Implantar els Plans de Mobilitat dels barris de Prosperitat, Porta i Can Peguera.

18. SÒL I HABITATGE

- ▶ Impulsar la instal·lació d'ascensors als blocs d'habitatges que ho necessitin, sobretot als barris de la Guineueta i Ciutat Meridiana.

- ▶ Cercar mecanismes per tal d'incrementar el mercat d'habitatges de lloguer, cercant fórmules per facilitar l'accés a dones amb més dificultats, tant econòmiques com socials.

- ▶ Aprofitar els solars per a la construcció de nous habitatges de promoció per a joves i habitatges socials per a les persones grans.

- ▶ Iniciar la construcció de la segona fase d'habitatges públics previstos al PERI de la Trinitat Nova.



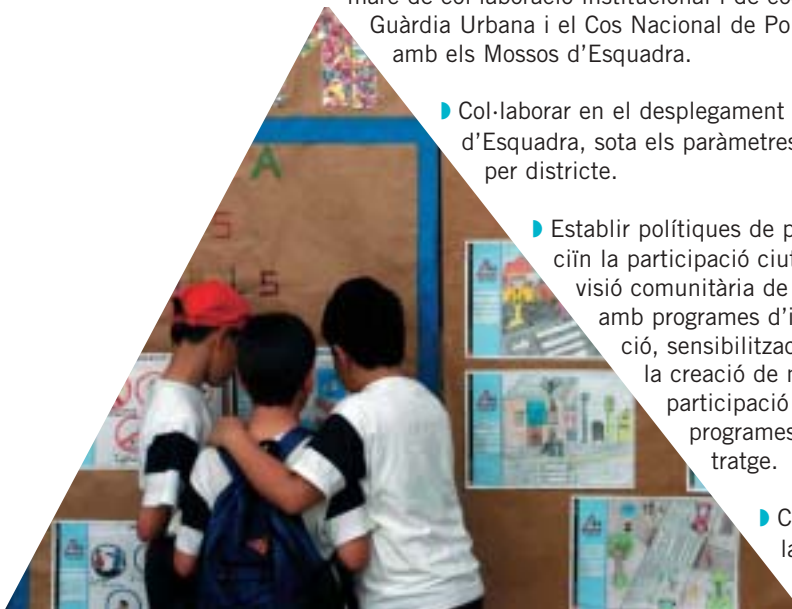
- ▶ Iniciar la construcció dels habitatges públics previstos en la primera etapa dels PERI de Torre Baró i de Roquetes.
- ▶ Impulsar la creació de dues àrees de rehabilitació preferent als barris de Prosperitat i de Vilapicina.
- ▶ Impulsar les actuacions dels PERI pendents, gestionant sòl i realitzant les actuacions d'habitatge i de dotació d'equipaments i zones verdes: Torre Baró, Porta, Roquetes, Trinitat Nova i l'impuls del planejament de Vallbona.

- ▶ Impulsar la construcció dels habitatges protegits a Prosperitat dins del desenvolupament del PERI.
- ▶ Finalitzar la remodelació i reconstrucció dels nous Habitatges del Governador al barri de Verdum.
- ▶ Continuar amb la remodelació i reconstrucció dels habitatges afectats per patologies estructurals al barri del Turó de la Peira.
- ▶ Impulsar la rehabilitació dels edificis afectats al Turó de la Peira.
- ▶ Continuar amb la remodelació dels barris afectats per patologies estructurals als barris de Can Peguera i Canyelles.
- ▶ Impulsar la rehabilitació dels habitatges de l'Obra Sindical al barri de Verdum.
- ▶ Vetllar pel compliment normatiu existent en matèria d'adequació dels locals comercials en habitatges.





19. PREVENCIÓ I SEGURETAT



- ▶ Continuar treballant en la Taula de Coordinació Policial com a marc de col·laboració institucional i de coordinació entre la Guàrdia Urbana i el Cos Nacional de Policia i en un futur amb els Mossos d'Esquadra.

- ▶ Col·laborar en el desplegament dels Mossos d'Esquadra, sota els paràmetres d'una comissaria per districte.

- ▶ Establir polítiques de proximitat que potenciïn la participació ciutadana amb una visió comunitària de l'actuació policial, amb programes d'informació, educació, sensibilització ciutadana i amb la creació de noves maneres de participació com poden ser els programes de mediació o arbitratge.

- ▶ Consolidar i reforçar la Secretaria Tècnica de Prevenció del Districte.

- ▶ Impulsar programes específics adreçats als joves i adolescents en l'àmbit de la prevenció.

- ▶ Col·laborar en el desenvolupament del programa de prevenció a l'escola, de la Guàrdia Urbana amb quatre eixos bàsics: drogues, conductes de risc, normes socials i accidentalitat.

- ▶ Incorporar criteris de seguretat en el disseny dels espais públics.

- ▶ Constituir el Consell Sectorial de Seguretat i Prevenció.