

**Informe
de conjuntura
Juliol 2010**

Index

Dades del mercat laboral

0/ Dades EPA (primer trimestre 2010)	3
Dades Barcelona: població aturada	
Dades Barcelona: població ocupada. Per sectors econòmics	
Dades diferents territoris: taxes específiques d'activitat, ocupació i activitat	
Dades diferents territoris: evolució de la població ocupada i aturada	
1/ Atur registrat SOC (juny 2010)	10
Població aturada a Barcelona 2006-2009. Per sexes	
Atur registrat a Barcelona per activitats	
Atur registrat a Barcelona per nacionalitat	
Atur registrat a Barcelona per duració	
Atur registrat a Barcelona. Per nivell d'estudis	
Atur registrat a Barcelona. Per districtes (maig)	
Atur registrat a Barcelona. Grau de cobertura (maig)	
Atur registrat per àmbits territorials i per províncies	
2/ Contractació (juny 2010)	20
Evolució de la contractació a Barcelona: per sexes i sectors	
Evolució de la contractació a Barcelona: per nacionalitats	
Evolució de la contractació a Barcelona: per tipus de contracte	
Contractació als diferents àmbits territorials	
3/ Afiliació a la Seguretat Social (primer trimestre 2010)	27
Evolució de l'afiliació a Barcelona	
Afiliació a Barcelona i altres àmbits territorials	
Dades d'activitat econòmica	
1/Aeroport: dades maig 2010	29
Evolució mensual de passatgers a l'aeroport	
Passatgers anuals de diferents aeroports espanyols (genr-maig 2010)	
2/Port: dades maig 2010	31
Evolució mensual passatgers	
Evolució mensual de mercaderies	
3/Enquesta hotelera: maig 2010	34
Evolució nombre de viatgers	
Evolució nombre de pernoctacions i personal ocupat	
Grau d'ocupació: comparativa diferents àmbits territorials	
4/ Matriculació de vehicles a Barcelona: juny	37
5/ Evolució taxa anual d'inflació (província): maig	38

Dades del mercat laboral - Juliol 2010

0/ Dades EPA

- A Barcelona hi ha, segons dades del primer trimestre de l'EPA, 672.200 persones ocupades, un 4,6% menys que al mateix trimestre de 2009.
- La taxa d'activitat és de 79,1, mentre que la d'ocupació és del 67,1 i la d'atur del 15,2.
- L'atur creix a la ciutat un 9% respecte al primer trimestre de 2009,

EPA: població aturada a Barcelona 2006-2009 (tercer trimestre 2009)

Per edats

- La majoria dels 118.900 aturats de Barcelona pertanyen a la franja 25-54 anys (85.800 persones, concretament).
- El grup dels aturats amb menys edat (16-19 anys) és el col·lectiu que presenta el major increment d'atur en aquest trimestre: 43,8%.
- La taxes d'atur dels diferents grups d'edat al primer trimestre de 2010 van des de 6,5 dels majors de 54 anys al 66,8 dels joves de 16 a 19 anys

Aturats a Barcelona per edats. En milers de persones

	De 16 a 19 anys	De 20 a 24 anys	De 25 a 54 anys	Majors de 55 anys
Any 2006				
1r. trimestre	4,2	12,1	39,3	5,7
2n. trimestre	5,8	6,2	40,9	5,3
3r. trimestre	4,6	7,8	28,0	4,6
4t. trimestre	4,6	7,2	31,5	7,7
Any 2007				
1r. trimestre	3,3	6,9	37,3	7,8
2n. trimestre	5,5	5,7	36,1	8,2
3r. trimestre	3,8	3,7	38,8	6,6
4t. trimestre	4,5	3,7	33,5	5,0
Any 2008				
1r. trimestre	1,9	8,2	42,8	5,3
2n. trimestre	4,1	7,1	39,0	8,4
3r. trimestre	6,0	9,7	45,7	2,6
4t. trimestre	4,5	9,6	46,9	6,8
Any 2009				
1r. trimestre	4,8	15,7	78,4	10,2
2n. trimestre	4,1	14,2	71,2	14,2
3r. trimestre	8,2	14,3	77,9	7,2
4t. trimestre	6,4	19,4	88,1	9,1
Any 2010				
1r. trimestre	6,9	18,7	85,8	7,5

Aturats a Barcelona per edats.

Taxa de variació interanual

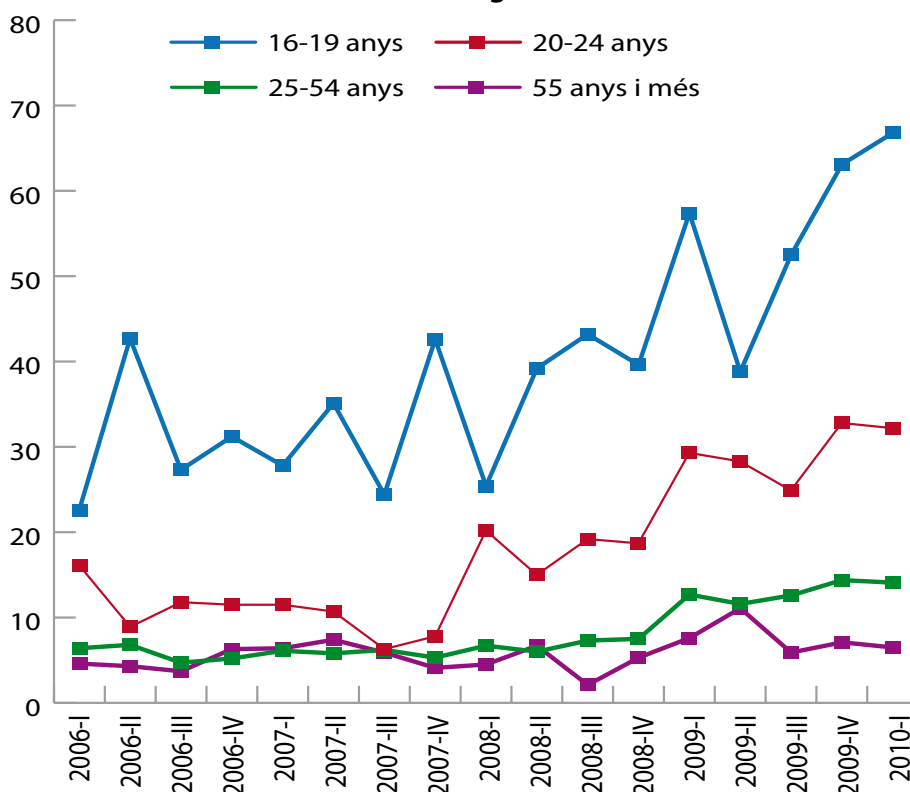
	De 16 a 19 anys	De 20 a 24 anys	De 25 a 54 anys	Majors de 55 anys
Any 2007				
1r. trimestre	-21,4	-43,0	-5,1	36,8
2n. trimestre	-5,2	-8,1	-11,7	54,7
3r. trimestre	-17,4	-52,6	38,6	43,5
4t. trimestre	-2,2	-48,6	6,3	-35,1
Any 2008				
1r. trimestre	-42,4	18,8	14,7	-32,1
2n. trimestre	-25,5	24,6	8,0	2,4
3r. trimestre	57,9	162,2	17,8	-60,6
4t. trimestre	0,0	159,5	40,0	36,0
Any 2009				
1r. trimestre	152,6	91,5	83,2	92,5
2n. trimestre	0,0	100,0	82,6	69,0
3r. trimestre	36,7	47,4	70,5	176,9
4t. trimestre	42,2	102,1	87,8	33,8
Any 2010				
1r. trimestre	43,8	19,1	9,4	-26,5

Font: Departament d'Estadística de l'Ajuntament de Barcelona

Aturats a Barcelona per edats. Evolució taxa d'atur

	De 16 a 19 anys	De 20 a 24 anys	De 25 a 54 anys	Majors de 55 anys
Any 2006				
1r. trimestre	22,6	16,1	6,4	4,6
2n. trimestre	42,7	8,9	6,8	4,3
3r. trimestre	27,3	11,8	4,7	3,7
4t. trimestre	31,2	11,5	5,2	6,3
Any 2007				
1r. trimestre	27,8	11,5	6,1	6,4
2n. trimestre	35,1	10,7	5,8	7,4
3r. trimestre	24,4	6,3	6,2	5,9
4t. trimestre	42,6	7,8	5,3	4,1
Any 2008				
1r. trimestre	25,4	20,2	6,7	4,5
2n. trimestre	39,2	15,0	6,0	6,7
3r. trimestre	43,2	19,2	7,3	2,1
4r. trimestre	39,6	18,7	7,5	5,3
Any 2009				
1r. trimestre	57,4	29,3	12,7	7,6
2n. trimestre	38,8	28,3	11,6	11,1
3r. trimestre	52,5	24,9	12,6	5,9
4r. trimestre	63,1	32,8	14,4	7,1
Any 2010				
1r. trimestre	66,8	32,2	14,1	6,5

Font: Departament d'Estadística de l'Ajuntament de Barcelona

Evolució taxes d'atur a Barcelona segons edat


Per sexe

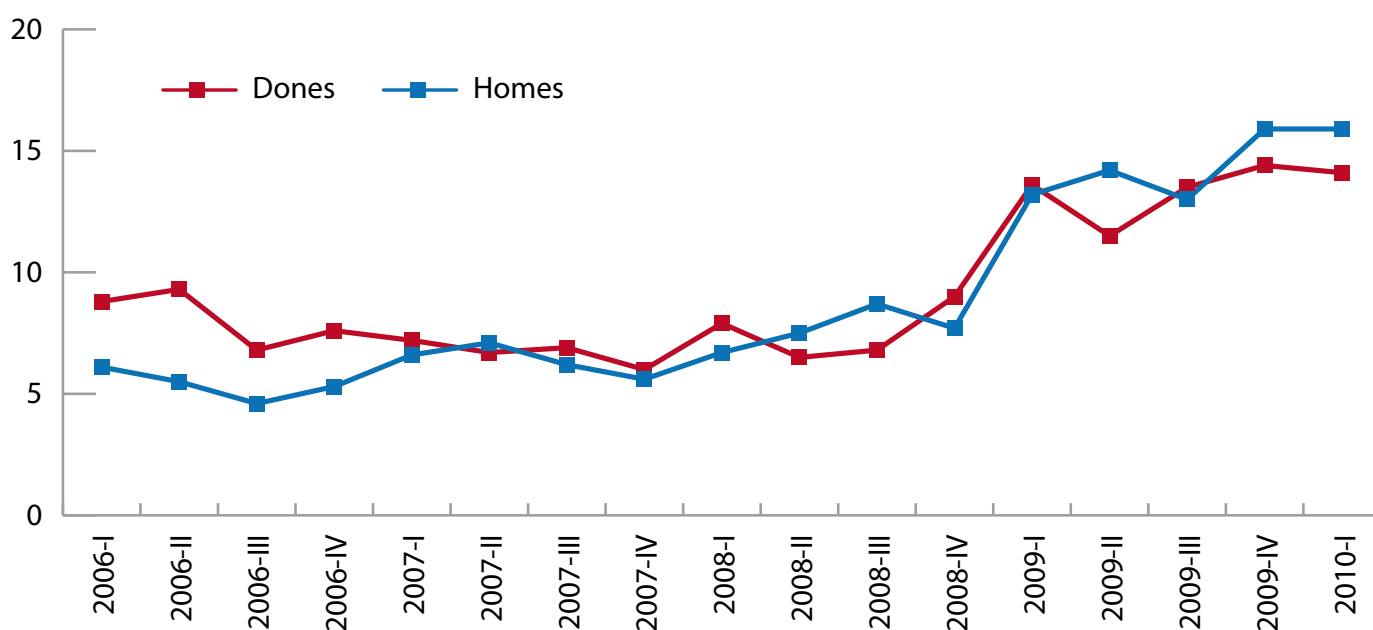
- Dels 118.900 aturats de Barcelona al primer trimestre de 2010, 66.000 són homes i 52.900 dones.
- Segons les dades de l'EPA, al primer trimestre de 2010 la taxa d'atur masculina és de 15,9 i la femenina del 14,1.

Aturats a Barcelona per sexe

En milers de persones	Homes	Dones
Any 2006		
1r. trimestre	27,1	34,2
2n. trimestre	24,4	33,8
3r. trimestre	20,8	24,2
4t. trimestre	23,6	27,4
Any 2007		
1r. trimestre	29,7	25,6
2n. trimestre	31,9	23,6
3r. trimestre	27,7	25,2
4t. trimestre	24,6	22,1
Any 2008		
1r. trimestre	29,6	28,6
2n. trimestre	33,8	24,8
3r. trimestre	38,3	25,7
4r. trimestre	33,1	34,7
Any 2009		
1r. trimestre	55,8	53,3
2n. trimestre	60,2	43,5
3r. trimestre	55,3	52,3
4r. trimestre	67,6	55,4
Any 2010		
1r. trimestre	66,0	52,9

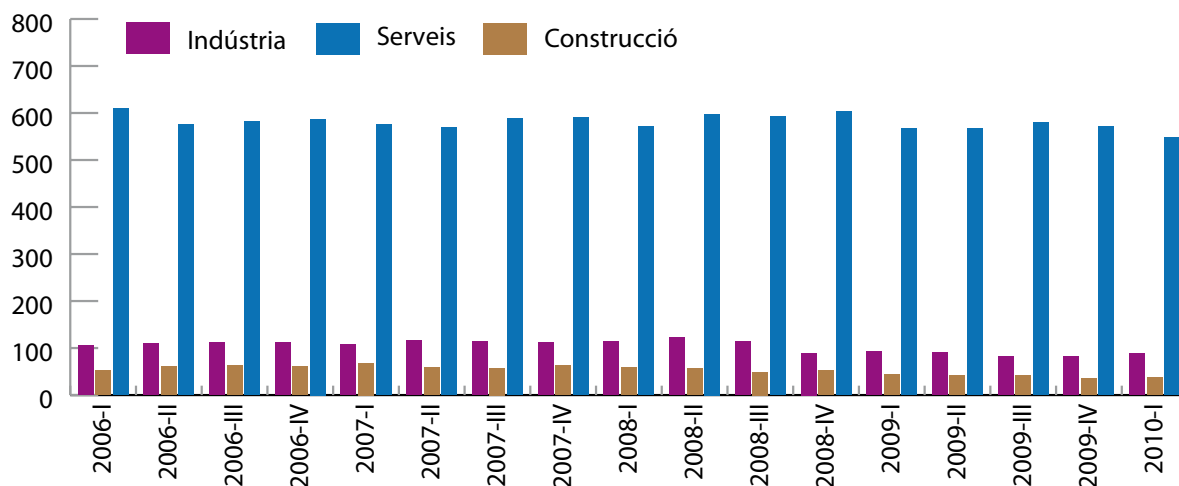
Taxa d'atur	Homes	Dones
Any 2006		
1r. trimestre	6,1	8,8
2n. trimestre	5,5	9,3
3r. trimestre	4,6	6,8
4t. Trimestre	5,3	7,6
Any 2007		
1r. trimestre	6,6	7,2
2n. trimestre	7,1	6,7
3r. trimestre	6,2	6,9
4t. Trimestre	5,6	6,0
Any 2008		
1r. trimestre	6,7	7,9
2n. trimestre	7,5	6,5
3r. trimestre	8,7	6,8
4r. trimestre	7,7	9,0
Any 2009		
1r. trimestre	13,2	13,6
2n. trimestre	14,2	11,5
3r. trimestre	13,0	13,5
4r. trimestre	15,9	14,4
Any 2010		
1r. trimestre	15,9	14,1

Font: Departament d'Estadística de l'Ajuntament de Barcelona



EPA: població ocupada a Barcelona. Per sectors econòmics

- La majoria dels ocupats a Barcelona són del sector serveis, que arriba als 547.200 ocupats al primer trimestre de 2010.
- La construcció, amb un 17,3%, i la indústria, amb el 4,9%, són els sectors que presenten les majors reduccions d'ocupació a Barcelona. Els serveis es mostren més estables, amb una reducció de 3,5%.

Evolució de la població ocupada a Barcelona. Per sectors econòmics

EPA: població ocupada a Barcelona. Per sectors econòmics

	En milers de persones					% de variació				
	Total	Agricultura	Indústria	Construcció	Serveis	Total	Agricultura	Indústria	Construcció	Serveis
Any 2006										
1r. trim.	771,3	3,2	105,8	52,8	609,5					
2n. trim.	752,3	5,1	109,5	61,4	576,3					
3r. trim.	761,7	4,1	111,3	63,8	582,5					
4t. trim.	761,6	1,9	111,4	61,0	587,3					
Any 2007										
1r. trim.	752,3	0,4	108,3	68,3	575,3	-2,5	-87,5	2,4	29,4	-5,6
2n. trim.	744,4	1,4	115,6	58,7	568,7	-1,1	-72,5	5,6	-4,4	-1,3
3r. trim.	760,6	0,6	113,6	57,5	588,9	-0,1	-85,4	2,1	-9,9	1,1
4t. trim.	764,9	0,0	111,0	63,4	590,5	0,4	-100,0	-0,4	3,9	0,5
Any 2008										
1r. trim.	743,7	0,9	113,1	58,2	571,5	-1,1	125,0	4,4	-14,8	-0,7
2n. trim.	776,8	0,5	121,8	56,6	597,9	4,4	-64,3	5,4	-3,6	5,1
3r. trim.	756,5	1,3	113,6	49,1	592,5	-0,5	116,7	0,0	-14,6	0,6
4t. trim.	746,9	0,5	103,1	51,4	591,9	-2,4	----	-7,1	-18,9	0,2
Any 2009										
1r. trim.	704,3	0,5	92,3	44,4	567,1	-5,3	-44,4	-18,4	-23,7	-0,8
2n. trim.	699,9	0,5	91,0	42,1	566,3	-9,9	0,0	-25,3	-25,6	-5,3
3r. trim.	704,2	2,0	81,9	41,2	579,1	-6,9	53,8	-27,9	-16,1	-2,3
4t. trim.	687,4	0,0	81,5	35,5	570,4	-8,0	-100,0	-9,0	-32,6	-5,6
Any 2010										
1r. trim.	672,2	0,5	87,8	36,7	547,2	-4,6	0,0	-4,9	-17,3	-3,5

Font: Departament d'Estadística de l'Ajuntament de Barcelona

EPA: dades diferents territoris

Taxes específiques d'activitat, ocupació i atur

- La taxa d'activitat és de 79,1, mentre que la d'ocupació és del 67,1 i la d'atur del 15,2.
- De nou, Barcelona presenta unes taxes d'activitat i ocupació superiors a les de la província, Catalunya i Espanya, mentre que la seva taxa d'atur és inferior a les dels altres tres àmbits.
- Al primer trimestre de 2010 la taxa específica d'activitat a Barcelona no varia respecte al mateix trimestre de 2009. La d'ocupació baixa un 5,9%, mentre que la d'atur s'incrementa un 69,6%. En tots els casos, les xifres són més positives que al segon trimestre.

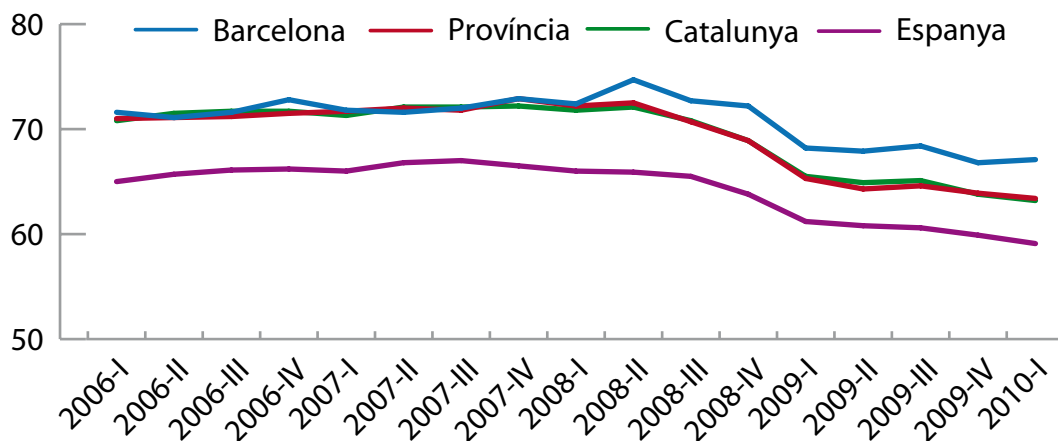
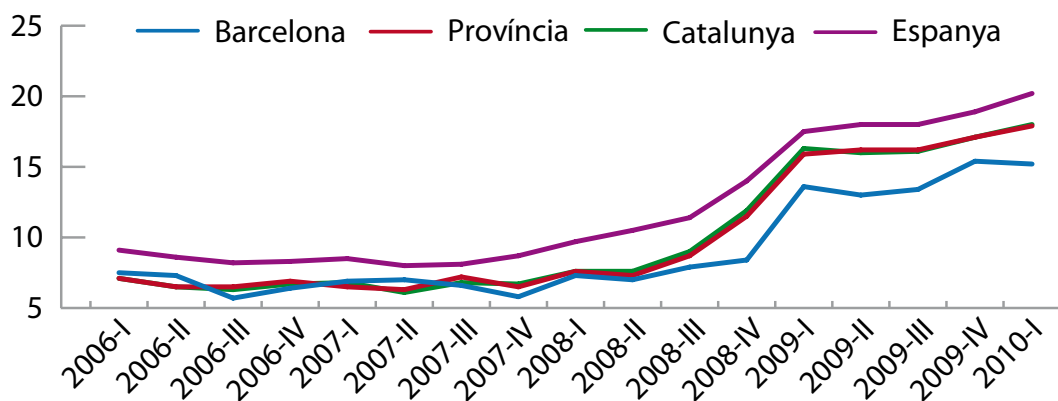
Taxes específiques d'activitat, ocupació i atur. En termes absoluts

	Barcelona			Província Barcelona			Catalunya			Espanya		
	Activitat	Ocupació	Atur	Activitat	Ocupació	Atur	Activitat	Ocupació	Atur	Activitat	Ocupació	Atur
Any 2006												
1r. trimestre	77,4	71,6	7,5	76,4	71,0	7,1	76,2	70,8	7,1	71,5	65,0	9,1
2n. trimestre	76,7	71,1	7,3	76,0	71,1	6,5	76,4	71,5	6,5	71,8	65,7	8,6
3r. trimestre	75,9	71,6	5,7	76,1	71,2	6,5	76,6	71,7	6,3	72,0	66,1	8,2
4t. trimestre	77,8	72,8	6,4	76,8	71,5	6,9	76,8	71,7	6,7	72,2	66,2	8,3
Any 2007												
1r. trimestre	77,2	71,8	6,9	76,7	71,7	6,5	76,5	71,3	6,8	72,2	66,0	8,5
2n. trimestre	77,0	71,6	7,0	76,8	72,0	6,3	76,7	72,1	6,1	72,6	66,8	8,0
3r. trimestre	77,0	72,0	6,6	77,3	71,8	7,2	77,3	72,1	6,8	72,8	67,0	8,1
4t. trimestre	77,4	72,9	5,8	78,0	72,9	6,5	77,4	72,2	6,7	72,8	66,5	8,7
Any 2008												
1r. trimestre	78,2	72,4	7,3	78,1	72,2	7,6	77,7	71,8	7,6	73,1	66,0	9,7
2n. trimestre	80,3	74,7	7,0	78,2	72,5	7,3	78,1	72,1	7,6	73,6	65,9	10,5
3r. trimestre	79,0	72,7	7,9	77,5	70,7	8,7	77,8	70,8	9,0	73,9	65,5	11,4
4r. trimestre	78,9	72,2	8,4	77,8	68,9	11,5	78,2	68,9	11,9	74,1	63,8	14,0
Any 2009												
1r. trimestre	78,9	68,2	13,6	77,7	65,3	15,9	78,2	65,5	16,3	74,2	61,2	17,5
2n. trimestre	78,0	67,9	13,0	76,8	64,3	16,2	77,2	64,9	16,0	74,2	60,8	18,0
3r. trimestre	79,0	68,4	13,4	77,1	64,6	16,2	77,6	65,1	16,1	73,9	60,6	18,0
4r. trimestre	79,0	66,8	15,4	77,1	63,9	17,1	77,0	63,8	17,1	73,9	59,9	18,9
Any 2010												
1r. trimestre	79,1	67,1	15,2	77,3	63,4	17,9	77,1	63,2	18,0	74,1	59,1	20,2

Nota: Les taxes específiques fan referència a la població de 16 a 64 anys
 Font: Departament d'Estadística de l'Ajuntament de Barcelona

% de variació interanual de les diferents taxes

	Barcelona			Província Barcelona			Catalunya			Espanya		
	Activitat	Ocupació	Atur	Activitat	Ocupació	Atur	Activitat	Ocupació	Atur	Activitat	Ocupació	Atur
Any 2007												
1r. trimestre	-0,3	0,3	-8,0	0,4	1,0	-8,5	0,4	0,7	-4,2	1,0	1,5	-6,6
2n. trimestre	0,4	0,7	-4,1	1,1	1,3	-3,1	0,4	0,8	-6,2	1,1	1,7	-7,0
3r. trimestre	1,4	0,6	15,8	1,6	0,8	10,8	0,9	0,6	7,9	1,1	1,4	-1,2
4r. trimestre	-0,5	0,1	-9,4	1,6	2,0	-5,8	0,8	0,7	0,0	0,8	0,5	4,8
Any 2008												
1r. trimestre	1,3	0,8	5,8	1,8	0,7	16,9	1,6	0,7	11,8	1,2	0,0	14,1
2n. trimestre	4,3	4,3	0,0	1,8	0,7	15,9	1,8	0,0	24,6	1,4	-1,3	31,3
3r. trimestre	2,6	1,0	19,7	0,3	-1,5	20,8	0,6	-1,8	32,4	1,5	-2,2	40,7
4r. trimestre	1,9	-1,0	44,8	-0,3	-5,5	76,9	1,0	-4,6	77,6	1,8	-4,1	60,9
Any 2009												
1r. trimestre	0,9	-5,8	86,3	-0,5	-9,6	109,2	0,6	-8,8	114,5	1,5	-7,3	80,4
2n. trimestre	-2,9	-9,1	85,7	-1,8	-11,3	121,9	-1,2	-10,0	110,5	0,8	-7,7	71,4
3r. trimestre	0,0	-5,9	69,6	-0,5	-8,6	86,2	-0,3	-8,1	78,9	0,0	-7,5	57,9
4r. trimestre	0,1	-7,5	83,3				-1,5	-7,4	43,7			
Any 2010												
1r. trimestre	0,3	-1,6	11,8	-0,9	-7,3	48,7	-1,4	-3,5	10,4	-0,3	-6,1	35,0
				-0,5	-2,9	12,6				-0,1	-3,4	15,4

Evolució taxa d'ocupació

Evolució de la taxa d'atur


Evolució de la població aturada

- Al primer trimestre de 2010, Barcelona te 118.900 persones aturades, segons l'EPA, un 9% més que al mateix període de l'any 2009. És l'increment menys acusat de tots els àmbits territorials analitzats. Població aturada als diferents àmbits territorials

Població aturada als diferents àmbits territorials

	En milers de persones				Taxes de variació			
	Barcelona	Província	Catalunya	Espanya	Barcelona	Espanya	Catalunya	Espanya
Any 2006								
1r. trimestre	61,3	189,9	253,7	1.935,8				
2n. trimestre	58,2	173,7	236,2	1.837,0				
3r. trimestre	45,0	173,7	229,4	1.765,0				
4t. trimestre	51,0	185,9	247,1	1.810,6				
Any 2007								
1r. trimestre	55,3	178,4	248,9	1.856,1	-9,8	-6,1	-1,9	-4,1
2n. trimestre	55,5	172,6	227,7	1.760,0	-4,6	-0,6	-3,6	-4,2
3r. trimestre	52,9	199,0	255,7	1.791,9	17,6	14,6	11,5	1,5
4t. trimestre	46,7	182,5	251,8	1.927,6	-8,4	-1,8	1,9	6,5
Any 2008								
1r. trimestre	58,2	213,4	290,8	2.174,2	5,2	19,6	16,8	17,1
2n. trimestre	58,6	204,7	292,9	2.381,5	5,6	18,6	28,6	35,3
3r. trimestre	64,0	242,0	343,7	2.598,8	21,0	21,6	34,4	45,0
4r. trimestre	67,8	320,8	455,8	3.207,9	45,2	75,8	81,0	66,4
Any 2009								
1r. trimestre	109,1	442,7	622,7	4.010,7	87,5	107,5	114,1	84,5
2n. trimestre	103,7	442,8	601,9	4.137,5	77,0	116,3	105,5	73,7
3r. trimestre	107,6	441,3	607,2	4.123,3	68,1	82,4	76,7	58,7
4r. trimestre	123,0	469,1	643,1	4.326,5	81,4	46,2	41,1	34,9
Any 2010								
1r. trimestre	118,9	490,8	676,2	4.612,7	9,0	10,9	8,6	15,0

Font: Departament d'Estadística de l'Ajuntament de Barcelona

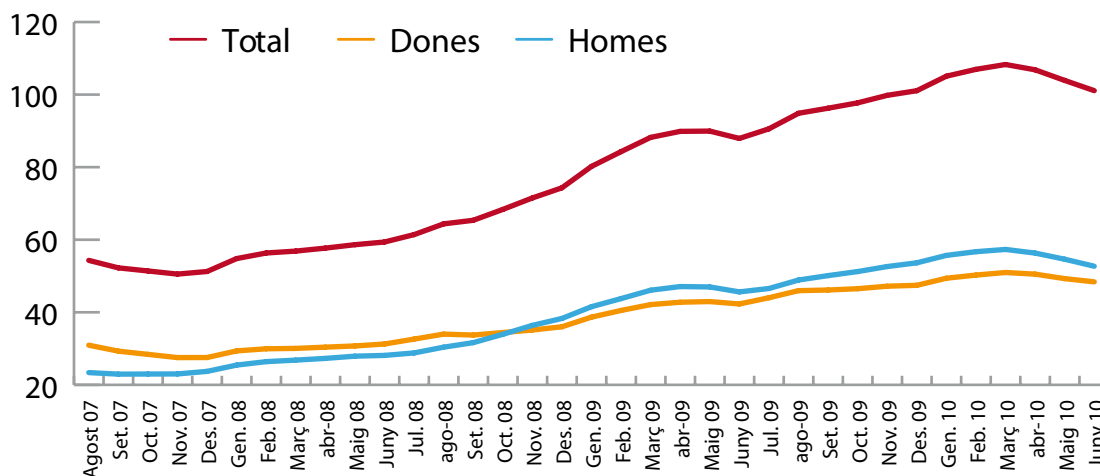
1 Atur registrat SOC (Juny 2010)

- El nombre d'aturats registrats a la ciutat arriba al juny a les 101.089 persones, 52.695 homes i 48.394 dones. L'increment de població aturada registrada al SOC a Barcelona entre juny de 2009 i juny de 2010 és de 15,0%. Malgrat que segueix creixent el nombre d'aturats, la taxa de variació interanual de juny és la més petita des de maig de 2008. L'atur creix més entre els homes (15,5%) que entre les dones (14,4%).
- La població immigrada està patint amb més força els efectes de l'augment de l'atur, ja que mentre l'atur entre els espanyols augmenta un 13% de juny de 2009 a juny de 2010, els estrangers presenten un increment de 22%. Malgrat això, és necessari dir que les taxes de variació dels dos col·lectius se estan igualant.
- Les persones que porten fins a 6 mesos a l'atur suposen el 45,1% del total d'aturats, però el seu pes sobre el total ha caigut quasi sis punts des de gener de 2010. Els aturats que porten més d'un any a l'atur son el grup que més ha crescut entre juny de 2009 i juny de 2010, concretament un 59%, i el seu pes ja arriba al 32,6% del total d'aturats, nou punts més que al mateix mes de 2009.
- El 72,4% dels aturats de Barcelona tenen algun tipus de cobertura. La taxa ha pujat quasi set punts des de gener de 2009, però ha baixat mig punt des de gener de 2010.
- Barcelona presenta, com és habitual tots els mesos d'aquest any, un increment de l'atur entre juny de 2009 i juny de 2010 (15%) superior a la variació provincial (12,6%), de Catalunya (13,5%) i del conjunt estatal (11,7%). En tots els àmbits s'observa una reducció gradual de les taxes interanuals d'increment de l'atur.

Població aturada a Barcelona 2006-2010

- El nombre d'aturats registrats a la ciutat arriba al juny a les 101.089 persones, 52.695 homes i 48.394 dones. L'increment de població aturada registrada al SOC a Barcelona entre juny de 2009 i juny de 2010 és de 15,0%. Malgrat que segueix creixent el nombre d'aturats, la taxa de variació interanual de juny és la més petita des de maig de 2008.
- L'atur creix més entre els homes (15,5%) que entre les dones (14,4%).

Evolució atur registrat a Barcelona per sexes



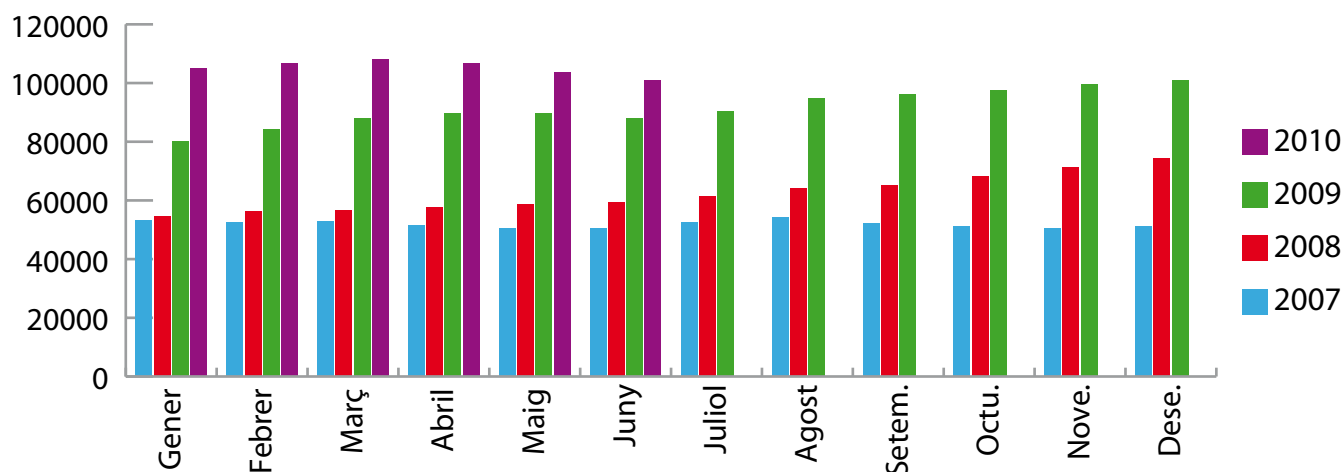
Atur registrat a les oficines del SOC a Barcelona

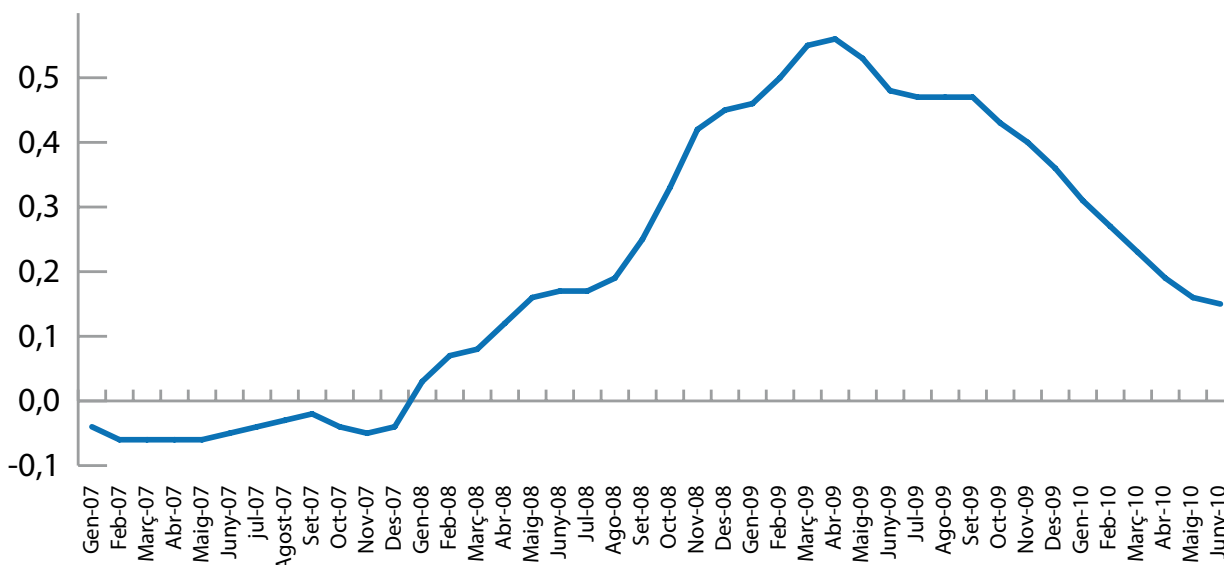
	Atur registrat											
	2007			2008			2009			2010		
	Homes	Dones	Total	Homes	Dones	Total	Homes	Dones	Total	Homes	Dones	Total
Gener	24.166	28.998	53.164	25.448	29.356	54.804	41.543	38.664	80.207	55.683	49.390	105.073
Febrer	23.731	29.062	52.793	26.399	29.941	56.340	43.773	40.505	84.278	56.702	50.259	106.961
Març	23.559	29.320	52.879	26.819	30.048	56.867	46.086	42.120	88.206	57.324	50.968	108.292
Abril	22.822	28.796	51.618	27.294	30.393	57.687	47.093	42.772	89.865	56.321	50.515	106.836
Maig	22.277	28.415	50.692	27.906	30.723	58.629	46.984	42.957	89.941	54.630	49.277	103.907
Juny	21.965	28.803	50.768	28.118	31.256	59.374	45.622	42.295	87.917	52.695	48.394	101.089
Juliol	22.535	30.072	52.607	28.795	32.609	61.404	46.554	44.009	90.563			
Agost	23.379	30.931	54.310	30.385	33.983	64.368	48.891	45.962	94.853			
Setembre	22.954	29.292	52.246	31.632	33.724	65.356	50.111	46.139	96.250			
Octubre	22.986	28.405	51.391	33.928	34.416	68.344	51.222	46.500	97.722			
Novembre	23.010	27.517	50.527	36.390	35.120	71.510	52.609	47.189	99.798			
Desembre	23.712	27.531	51.243	38.297	36.007	74.304	53.634	47.435	101.069			

	Taxes de variació											
	2007			2008			2009			2010		
	Homes	Dones	Total	Homes	Dones	Total	Homes	Dones	Total	Homes	Dones	Total
Gener	-5,43	-2,72	-3,97	5,30	1,23	3,08	63,25	31,71	46,35	34,0	27,7	31,0
Febrer	-8,09	-4,46	-6,13	11,24	3,02	6,72	65,81	35,28	49,59	29,5	24,1	26,9
Març	-8,29	-4,82	-6,40	13,84	2,48	7,54	71,84	40,18	55,11	24,4	21,0	22,8
Abril	-8,16	-4,58	-6,20	19,60	5,55	11,76	72,54	40,73	55,78	19,6	18,1	18,9
Maig	-8,11	-4,57	-6,16	25,27	8,12	15,66	68,37	39,82	53,41	16,3	14,7	15,5
Juny	-7,19	-3,98	-5,39	28,01	8,52	16,95	62,25	35,32	48,07	15,5	14,4	15,0
Juliol	-5,40	-3,26	-4,19	27,78	8,44	16,72	61,67	34,96	47,49			
Agost	-4,34	-1,83	-2,93	29,97	9,87	18,52	60,91	35,25	47,36			
Setembre	-4,19	-1,12	-2,49	37,81	15,13	25,09	58,42	36,81	47,27			
Octubre	-3,88	-3,29	-3,56	47,60	21,16	32,99	50,97	35,11	42,99			
Novembre	-4,51	-6,28	-5,48	58,15	27,63	41,53	44,57	34,37	39,56			
Desembre	-2,00	-5,17	-3,73	61,51	30,79	45,00	40,0	31,7	36,0			

Font: Departament de Treball. Generalitat de Catalunya. Instituto de Empleo (INEM). Departament d'Estadística, juntament de Barcelona

Evolució atur registrat a Barcelona 2007-2010



Evolució interanual de la taxa d'atur registrat a Barcelona 2007-2010

Atur registrat a Barcelona per activitats

- Les activitats amb majors increments de l'atur entre juny de 2009 i juny de 2010 són els serveis a les persones (26,1%) i els serveis lligats a activitats econòmiques (14,6%). Les persones sense ocupació anterior s'incrementen molt per sobre: un 40,1%.

Atur registrat a Barcelona per activitat 2010. CNAE 2010

Activitats	Gener	Febrer	Març	Abril	Maig	Juny	Juliol	Agost	Set.	Oct.	Nov.	% Variació Interanual Juny
A. Agricultura, ramaderia i pesca	317	348	346	347	337	359	37,0%	290	287	301	314	35,34
B. Indústries extractives	43	45	44	44	44	44	10,0%	43	41	42	42	31,25
C. Indústries manufactureres	11.533	11.596	11.665	11.515	11.315	10.973	6,7%	11.011	10.995	11.000	11.136	22,76
D. Energia elèctrica i gas	84	82	89	93	113	136	97,1%	71	73	77	76	31,03
E. Aigua, sanejament, residus	645	686	667	670	649	621	26,7%	495	516	596	679	25,28
F. Construcció	12.607	12.748	12.890	12.762	12.421	12.078	13,7%	11.102	11.297	11.561	11.805	22,85
G. Comerç i reparacions	15.711	16.017	16.188	16.008	15.684	15.112	9,6%	14.433	14.670	14.861	14.991	18,55
H. Transports i emmagatzematge	3.458	3.536	3.484	3.426	3.301	3.140	10,0%	3.027	3.050	3.225	3.262	17,72
I. Hostaleria	8.980	9.105	9.038	8.839	8.471	8.244	12,3%	7.401	7.657	8.066	8.515	17,94
J. Informació i comunicacions	3.514	3.459	3.559	3.510	3.507	3.480	15,4%	3.490	3.382	3.296	3.340	26,71
K. Activitats financeres i assegurances	1.086	1.073	1.084	1.067	1.039	995	7,9%	966	976	1.003	1.009	15,18
L. Activitats immobiliàries	1.145	1.155	1.130	1.100	1.077	1.049	-6,3%	1.140	1.152	1.164	1.140	1,15
M. Activitats professionals, tècniques	14.721	15.106	15.374	14.994	14.501	13.859	21,2%	13.048	13.340	13.603	14.026	56,09
N. Act. administratives i serv. auxiliars	14.161	14.420	14.601	14.556	14.181	13.704	11,7%	12.646	12.869	13.029	13.406	6,46
O. Administració pública	904	903	889	905	863	845	23,2%	811	815	798	790	-4,13
P. Educació	2.528	2.501	2.545	2.542	2.510	2.683	28,1%	3.160	2.826	2.500	2.392	19,42
Q. Activitats sanitàries i serveis socials	3.480	3.612	3.674	3.653	3.608	3.535	25,4%	2.931	3.004	3.109	3.153	13,25
R. Activitats artístiques, recreatives	2.098	2.098	2.107	2.073	2.004	1.983	22,3%	1.914	1.895	1.864	1.949	16,57
S. Altres serveis	3.327	3.397	3.447	3.437	3.369	3.347	24,1%	2.948	2.996	3.041	3.050	24,39
T. Llars que ocupen personal domèstic	432	443	469	484	478	457	41,0%	306	376	420	419	26,97
U. Organismes extraterritorials	25	29	35	26	30	25	13,6%	21	22	27	25	38,89
SA. Sense ocupació anterior	4.274	4.602	4.967	4.785	4.405	4.420	40,1%	3.599	4.011	4.139	4.279	147,91
Total	105.073	106.961	108.292	106.836	103.907	101.089	15,0%	94.853	96.250	97.722	99.798	24,43

Font: Departament de Treball. Generalitat de Catalunya

Atur registrat a Barcelona segons CCAE (sectors). Any 2010

Activitats	Gener	Febrer	Març	Abril	Maig	Juny	Juliol	Agost	Set.	Oct.	Nov.	% Variació Interanual Juny
Agricultura, ramaderia i pesca	317	348	346	347	337	359	37,0%	290	287	301	314	35,34
Indústria	12.305	12.409	12.465	12.322	12.121	11.774	8,2%	43	41	42	42	31,25
Construcció	12.607	12.748	12.890	12.762	12.421	12.078	13,7%	11.011	10.995	11.000	11.136	22,76
Comerç i reparacions	15.711	16.017	16.188	16.008	15.684	15.112	9,6%	71	73	77	76	31,03
Hostaleria	8.980	9.105	9.038	8.839	8.471	8.244	12,3%	495	516	596	679	25,28
Serveis lligats a activitats econòmiques	38.085	38.749	39.232	38.653	37.606	36.227	14,6%	11.102	11.297	11.561	11.805	22,85
Serveis a les persones, adms. públiques	6.937	7.045	7.143	7.126	7.011	7.088	26,1%	14.433	14.670	14.861	14.991	18,55
Altres serveis	5.857	5.938	6.023	5.994	5.851	5.787	24,7%	3.027	3.050	3.225	3.262	17,72
Sense ocupació anterior	4.274	4.602	4.967	4.785	4.405	4.420	40,1%	7.401	7.657	8.066	8.515	17,94
Total	105.073	106.961	108.292	106.836	103.907	101.089	15,0%	3.490	3.382	3.296	3.340	26,71

Font: Departament de Treball. Generalitat de Catalunya

Atur registrat a Barcelona per nacionalitat

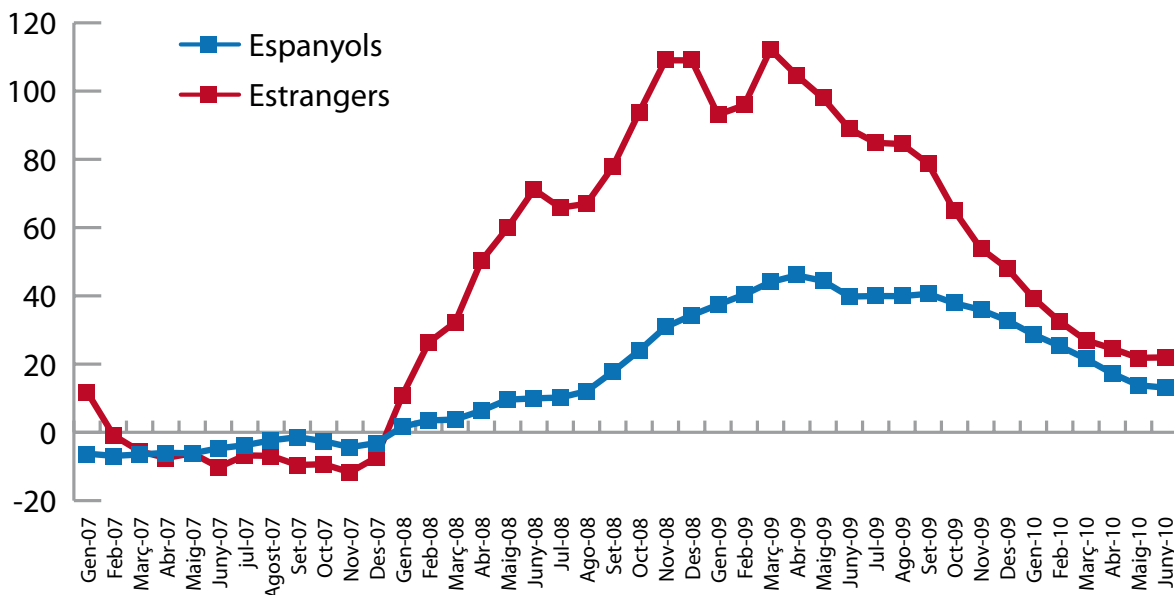
- La població immigrada està patint amb més força els efectes de l'augment de l'atur, ja que mentre l'atur entre els espanyols augmenta un 13% de juny de 2009 a juny de 2010, els estrangers presenten un increment de 22%. Malgrat això, és necessari dir que les taxes de variació dels dos col·lectius se estan igualant.

Població aturada. Nacionals i immigrants

	Atur registrat											
	2007			2008			2009			2010		
	Espanyols	Estrangers	Total	Espanyols	Estrangers	Total	Espanyols	Estrangers	Total	Espanyols	Estrangers	Total
Gener	45.352	7.856	53.208	46.089	8.715	54.804	63.374	16.833	80.207	81.611	23.462	105.073
Febrer	45.500	7.341	52.841	47.064	9.276	56.340	66.108	18.170	84.278	82.882	24.079	106.961
Març	46.018	6.903	52.921	47.740	9.127	56.867	68.833	19.373	88.206	83.697	24.595	108.292
Abril	45.315	6.326	51.641	48.179	9.508	57.687	70.407	19.458	89.865	82.602	24.234	106.836
Maig	44.631	6.081	50.712	48.900	9.729	58.629	70.677	19.264	89.941	80.442	23.465	103.907
Juny	45.028	5.762	50.790	49.510	9.864	59.374	69.274	18.643	87.917	78.360	22.729	101.089
Juliol	46.498	6.131	52.629	51.235	10.169	61.404	71.762	18.801	90.563			
Agost	47.985	6.346	54.331	53.770	10.598	64.368	75.296	19.557	94.853			
Setembre	45.927	6.334	52.261	54.091	11.265	65.356	76.109	20.141	96.250			
Octubre	44.851	6.573	51.424	55.608	12.736	68.344	76.716	21.006	97.722			
Novembre	43.776	6.795	50.571	57.302	14.208	71.510	77.931	21.867	99.798			
Desembre	43.967	7.276	51.243	59.091	15.213	74.304	78.536	22.533	101.069			

	Taxes de variació											
	2007			2008			2009			2010		
	Espanyols	Estrangers	Total	Espanyols	Estrangers	Total	Espanyols	Estrangers	Total	Espanyols	Estrangers	Total
Gener	-6,32	11,72	-4,03	1,63	10,93	3,00	37,50	93,15	46,35	28,78	39,38	31,00
Febrer	-6,97	-0,94	-6,18	3,44	26,36	6,62	40,46	95,88	49,59	25,37	32,52	26,91
Març	-6,57	-5,63	-6,45	3,74	32,22	7,46	44,18	112,26	55,11	21,59	26,96	22,77
Abril	-6,07	-7,56	-6,25	6,32	50,30	11,71	46,14	104,65	55,78	17,32	24,55	18,88
Maig	-6,22	-6,20	-6,21	9,57	59,99	15,61	44,53	98,01	53,41	13,82	21,81	15,53
Juny	-4,74	-10,28	-5,40	9,95	71,19	16,90	39,92	89,00	48,07	13,12	21,92	14,98
Juliol	-3,83	-6,82	-4,19	10,19	65,86	16,67	40,06	84,89	47,49			
Agost	-2,40	-6,96	-2,96	12,06	67,00	18,47	40,03	84,53	47,36			
Setembre	-1,47	-9,63	-2,54	17,78	77,85	25,06	40,71	78,79	47,27			
Octubre	-2,65	-9,41	-3,57	23,98	93,76	32,90	37,96	64,93	42,99			
Novembre	-4,42	-11,78	-5,48	30,90	109,09	41,41	36,00	53,91	39,56			
Desembre	-3,20	-7,42	-3,82	34,40	109,08	45,00	32,91	48,12	36,02			

Font: Departament d'Estadística, Ajuntament de Barcelona

Evolució taxes variació interanual de l'atur registrat a Barcelona. Per nacionalitat

Evolució de l'atur registrat a Barcelona per durada. 2010

	2009							2010						
	< 6 mesos	% S/total	6-12 mesos	% S/total	Més 12 mesos	% S/total	Total	< 6 mesos	% S/total	6-12 mesos	% S/total	Més 12 mesos	% S/total	Total
Gener	48.290	60,2%	13.305	16,6%	18.612	23,2%	80.207	53.419	50,8%	22.897	21,8%	28.757	27,4%	105.073
Febrer	51.408	61,0%	13.677	16,2%	19.193	22,8%	84.278	54.330	50,8%	22.334	20,9%	30.297	28,3%	106.961
Març	53.577	60,7%	15.191	17,2%	19.438	22,0%	88.206	53.178	49,1%	23.447	21,7%	31.667	29,2%	108.292
Abril	52.270	58,2%	17.559	19,5%	20.036	22,3%	89.865	50.175	47,0%	23.996	22,5%	32.665	30,6%	106.836
Maig	50.206	55,8%	19.298	21,5%	20.437	22,7%	89.941	47.067	45,3%	23.907	23,0%	32.933	31,7%	103.907
Juny	48.227	54,9%	18.994	21,6%	20.696	23,5%	87.917	45.561	45,1%	22.611	22,4%	32.917	32,6%	101.089
Juliol	48.983	54,1%	19.977	22,1%	21.603	23,9%	90.563							
Agost	50.389	53,1%	21.855	23,0%	22.609	23,8%	94.853							
Setembre	50.600	52,6%	22.422	23,3%	23.228	24,1%	96.250							
Octubre	51.375	52,6%	21.925	22,4%	24.422	25,0%	97.722							
Novembre	52.478	52,6%	21.554	21,6%	25.766	25,8%	99.798							
Desembre	51.884	51,3%	22.384	22,1%	26.801	26,5%	101.069							

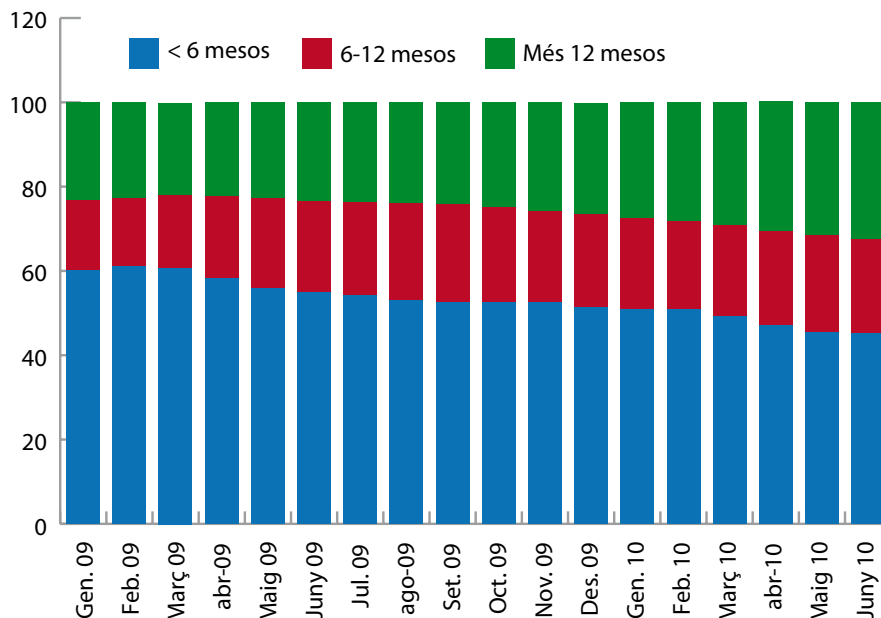
Nota: La variació del % sobre el total és en punts percentuals.
 Font: Departament de Treball. Generalitat de Catalunya

Evolució de l'atur registrat a Barcelona per durada. 2010

	2010						Total
	< 6 mesos	% S/total	6-12 mesos	% S/total	Més 12 mesos	% S/total	
Gener	10,6%	72,1%	54,5%	31,0%	28.757	27,4%	105.073
Febrer	5,7%	63,3%	57,9%	26,9%	30.297	28,3%	106.961
Març	-0,7%	54,3%	62,9%	22,8%	31.667	29,2%	108.292
Abril	-4,0%	36,7%	63,0%	18,9%	32.665	30,6%	106.836
Maig	-6,3%	23,9%	61,1%	15,5%	32.933	31,7%	103.907
Juny	-5,5%	19,0%	59,1%	15,0%	32.917	32,6%	101.089

Nota: La variació del % sobre el total és en punts percentuals.
 Font: Departament de Treball. Generalitat de Catalunya

Evolució de l'atur registrat a Barcelona per durada. 2010



Atur registrat a Barcelona. Per districtes (maig 2010)

- Entre maig de 2009 i maig de 2010, els increments d'atur més rellevants s'observen als districtes de Ciutat Vella (18,4%), Sant Andreu (17,5%) i l'Eixample (16,2%). Els districtes que presenten els menors augments d'atur són Les Corts (12,4%) i Horta-Guinardó (13,4%).
- Els districtes de Ciutat Vella, Sants-Montjuïc, Horta-Guinardó, Nou Barris, Sant Andreu i Sant Martí presenten un pes dels seus aturats sobre el total d'atur de Barcelona superior al percentatge de la seva població sobre la població total de la ciutat.

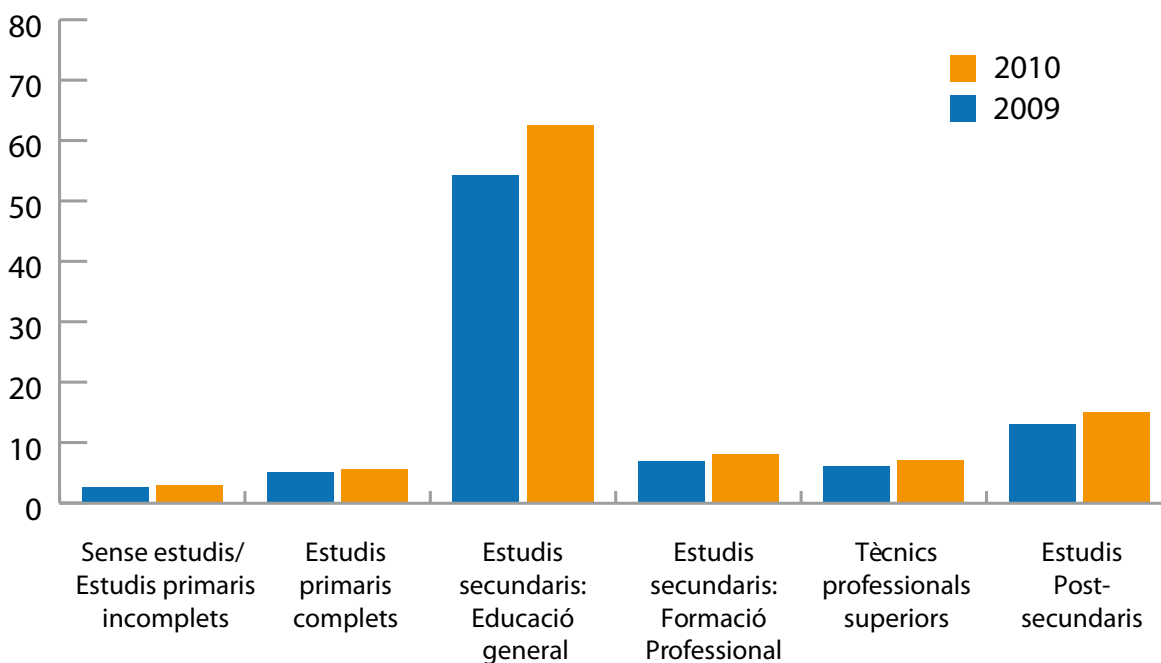
Població aturada per districtes a Barcelona. Maig 2010

Districtes	Atur registrat 2010					% variació maig 09/10	% aturats sobre total aturats ciutat	pobl. districte/ pobl. ciutat (juny 09)
	Gener	Febrer	Març	Abril	Maig			
Barcelona	105.073	106.961	108.292	106.836	103.907	15,5		
Ciutat Vella	9.715	9.971	10.174	10.013	9.734	18,4	9,4	6,7
Eixample	14.774	15.067	15.232	15.007	14.600	16,2	14,1	16,4
Sants-Montjuïc	12.639	12.896	13.138	12.935	12.548	15,3	12,1	11,3
Les Corts	4.227	4.352	4.409	4.293	4.176	12,4	4,0	5,1
Sarrià-S. Gervasi	5.328	5.365	5.391	5.348	5.218	15,3	5,0	8,9
Gràcia	7.398	7.513	7.522	7.414	7.153	15,0	6,9	7,6
Horta-Guinardó	11.203	11.382	11.477	11.351	10.998	13,4	10,6	10,5
Nou Barris	13.130	13.400	13.538	13.385	13.070	16,1	12,6	10,4
Sant Andreu	10.137	10.409	10.594	10.524	10.224	17,5	9,8	9,0
Sant Martí	16.489	16.589	16.795	16.535	16.151	14,2	15,5	14,2
NC	33	17	22	31	35	775,0	0,0	

Font: Departament d'Estadística de l'Ajuntament de Barcelona

Atur registrat a Barcelona. Per nivell d'estudis

- Els majors augments interanuals de l'atur s'observen entre les persones amb estudis secundaris de formació professional (16,8%), i amb estudis primaris incomplets (16,2%). El 70% dels aturats són persones que tenen, com a màxim, estudis secundaris generals

Distribució de l'atur registrat per nivells d'estudis (Juny 2009-2010)


Distribució de l'atur registrat a les oficines de Barcelona per nivells d'estudis

Nivell d'estudis	Total Barcelona		Nivell d'estudis	Total Barcelona	
	Nombre aturats	% nivell / total global Barcelona		Nombre aturats	% nivell / total global Barcelona
Sense estudis/ Estudis primaris incomplets			Estudis secundaris: Formació Professional		
Juny 2009	2.580	2,93	Juny 2009	6.881	7,83
Juny 2010	2.997	2,96	Juny 2010	8.034	7,95
% variació	16,2		% variació	16,8	
Estudis primaris complets			Tècnics professionals superiors		
Juny 2009	5.103	5,80	Juny 2009	6.097	6,93
Juny 2010	5.521	5,46	Juny 2010	7.046	6,97
% variació	8,2		% variació	15,6	
Estudis secundaris: Educació general			Estudis Post-secundaris		
Juny 2009	54.280	61,74	Juny 2009	12.976	14,76
Juny 2010	62.474	61,80	Juny 2010	15.017	14,86
% variació	15,1		% variació	15,7	
Total			Total		
Juny 2009			87.917		
Juny 2010			101.089		
% Variació			15,0		

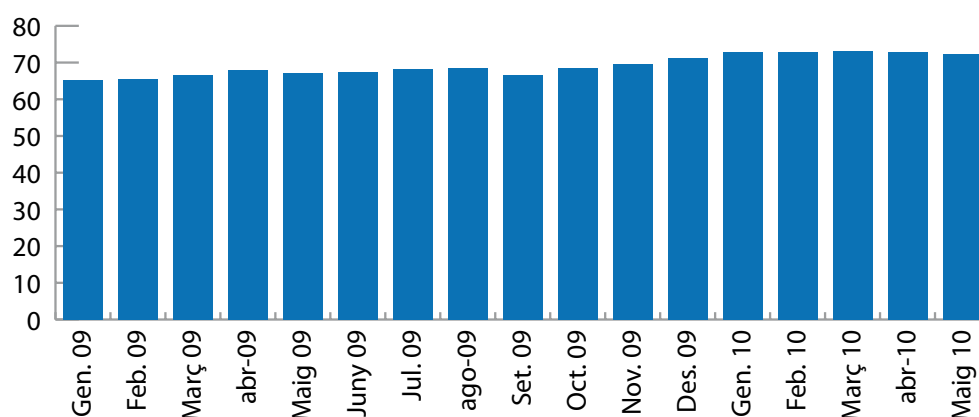
Grau de cobertura dels subsidis d'atur (maig 2010)

- El 72,4% dels aturats de Barcelona tenen algun tipus de cobertura. La taxa ha pujat quasi set punts des de gener de 2009, però ha baixat mig punt des de gener de 2010.

Evolució de la taxa de cobertura de l'atur

	2009	2010
Gener	65,3	72,9
Febrer	65,6	72,9
Març	66,5	73,1
Abril	68,0	72,9
Maig	67,2	72,4
Juny	67,4	
Juliol	68,3	
Agost	68,5	
Setembre	66,6	
Octubre	68,6	
Novembre	69,6	
Desembre	71,1	

Evolució de la taxa de cobertura de l'atur



Font: Departament de Treball. Generalitat de Catalunya

Atur registrat per àmbits territorials

- Barcelona presenta, com és habitual tots els mesos d'aquest any, un increment de l'atur entre juny de 2009 i juny de 2010 (15%) superior a la variació provincial (12,6%), de Catalunya (13,5%) i del conjunt estatal (11,7%). En tots els àmbits s'observa una reducció gradual de les taxes interanuals d'increment de l'atur.

Atur registrat a Barcelona i província

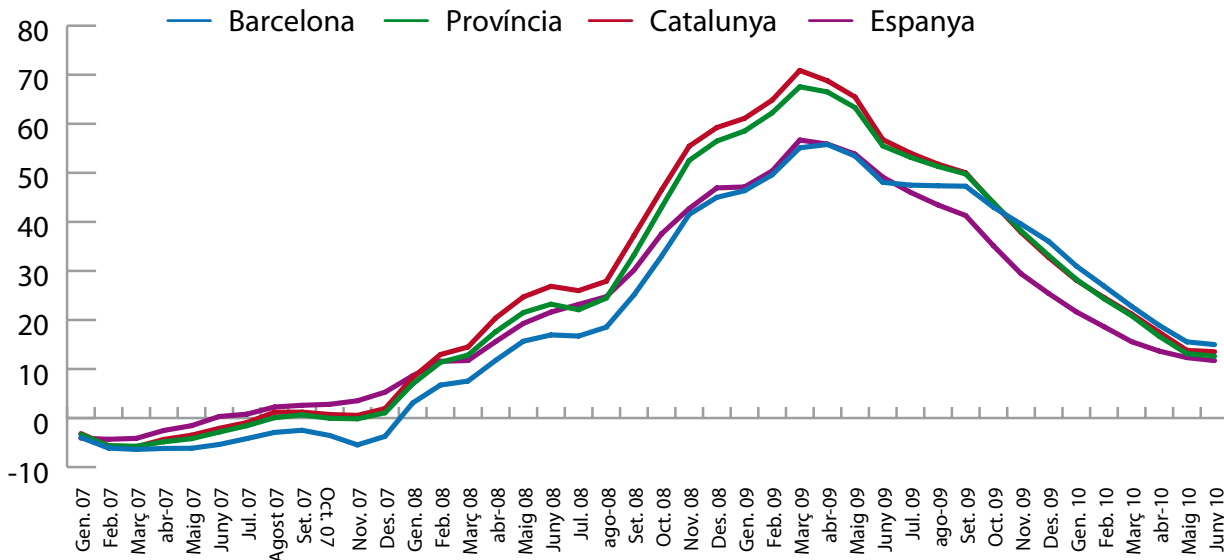
	Barcelona							Província Barcelona						
	2007	2008	2009	2010	% variació 07-08	% variació 08-09	% variació 09-10	2007	2008	2009	2010	% variació 07-08	% variació 08-09	% variació 09-10
Gener	53.164	54.804	80.207	105.073	3,08	46,35	31,00	199.917	213.838	338.971	434.881	6,96	58,52	28,29
Febrer	52.793	56.340	84.278	106.961	6,72	49,59	26,91	197.751	220.193	357.229	444.145	11,35	62,23	24,33
Març	52.879	56.867	88.206	108.292	7,54	55,11	22,77	197.477	222.832	373.364	451.255	12,84	67,55	20,86
Abril	51.618	57.687	89.865	106.836	11,76	55,78	18,88	194.428	228.638	380.650	444.064	17,60	66,49	16,66
Maig	50.692	58.629	89.941	103.907	15,66	53,41	15,53	192.245	233.579	381.415	431.451	21,50	63,29	13,12
Juny	50.768	59.374	87.917	101.089	16,95	48,07	14,98	193.728	238.719	371.206	418.019	23,22	55,50	12,61
Juliol	52.607	61.404	90.563		16,72	47,49		202.498	247.219	378.667		22,08	53,17	
Agost	54.310	64.368	94.853		18,52	47,36		210.629	262.131	396.592		24,45	51,30	
Setembre	52.246	65.356	96.250		25,09	47,27		201.547	268.491	402.123		33,22	49,77	
Octubre	51.391	68.344	97.722		32,99	42,99		198.540	283.815	408.478		42,95	43,92	
Novembre	50.527	71.510	99.798		41,53	39,56		197.204	300.795	415.635		52,53	38,18	
Desembre	51.243	74.304	101.069		45,00	36,02		201.597	315.457	419.988		56,48	33,14	

Atur registrat a Catalunya i Espanya

	Catalunya							Espanya						
	2007	2008	2009	2010	% variació 07-08	% variació 08-09	% variació 09-10	2007	2008	2009	2010	% variació 07-08	% variació 08-09	% variació 09-10
Gener	261.348	282.897	455.757	583.883	8,25	61,10	28,11	2.082.508	2.261.925	3.327.801	4.048.493	8,62	47,12	21,66
Febrer	257.583	290.912	479.487	597.287	12,94	64,82	24,57	2.075.275	2.315.331	3.481.859	4.130.625	11,57	50,38	18,63
Març	254.720	291.640	498.352	604.038	14,49	70,88	21,21	2.059.451	2.300.975	3.605.402	4.166.613	11,73	56,69	15,57
Abril	248.659	299.387	505.262	593.656	20,40	68,77	17,49	2.023.124	2.338.517	3.644.880	4.142.425	15,59	55,86	13,65
Maig	244.813	305.247	505.041	574.736	24,69	65,45	13,80	1.973.231	2.353.575	3.620.139	4.066.202	19,28	53,81	12,32
Juny	245.490	311.422	488.247	554.261	26,86	56,78	13,52	1.965.869	2.390.424	3.564.889	3.982.368	21,60	49,13	11,71
Juliol	255.575	321.964	495.911		25,98	54,03		1.970.338	2.426.961	3.544.095		23,17	46,03	
Agost	267.473	342.082	519.129		27,89	51,76		2.028.296	2.530.001	3.629.080		24,74	43,44	
Setembre	258.234	354.215	531.352		37,17	50,01		2.017.363	2.625.368	3.709.447		30,14	41,29	
Octubre	258.012	377.999	543.603		46,50	43,81		2.048.577	2.818.026	3.808.353		37,56	35,14	
Novembre	259.170	402.836	555.405		55,43	37,87		2.094.473	2.989.269	3.868.946		42,72	29,43	
Desembre	265.789	423.232	561.761		59,24	32,73		2.129.547	3.128.963	3.923.603		46,93	25,40	

Font: Departament de Treball. Generalitat de Catalunya. Instituto de Empleo (INEM).

Evolució taxes de variació interanual de l'atur registrat per àmbits territorials



Atur registrat per províncies

- Barcelona és una de les províncies que presenta un increment de l'atur entre juny de 2009 i juny de 2010 (12,6%) superior a la mitjana estatal (11,7%). Jaen és la província amb un menor increment de l'atur i Àvila la que presenta el major increment. Per Comunitats autònomes, és Astúries la que presenta el menor augment de l'atur i Ceuta i Melilla les que tenen els majors increments.

Atur registrat a Espanya, per províncies i Comunitats autònomes (juny 2010)

Àmbit Territorial	Nombre d'aturats	% variació interanual
Jaén	50.632	4,2
Còrdova	76.159	5,9
Las Palmas	144.804	6,0
Astúries	75.044	6,3
Càceres	36.763	6,6
Extremadura	111.818	7,0
Canàries	265.973	7,1
Badajoz	75.055	7,2
Cadis	163.712	7,4
A Coruña	87.611	8,0
Guipúscoa	37.814	8,2
Sta. C. Tenerife	121.169	8,5
País Basc	126.365	8,8
Navarra	40.917	8,9
Biscaia	69.292	8,9
Sevilla	198.388	9,4
Galícia	219.825	9,8
Àlaba	19.259	10,0
Andalusia	866.935	10,0
Ourense	24.855	10,4
Lleó	36.529	10,6
Pontevedra	87.104	10,8
Rioja (La)	21.794	11,3
Màlaga	169.153	11,6
Total Nacional	3.982.368	11,7
Ciudad Real	49.108	12,1
Valladolid	41.118	12,4
Madrid (Com. de)	470.913	12,6
Huelva	49.937	12,6
Barcelona	418.019	12,6
Palència	11.904	12,7
Lugo	20.255	12,7
Burgos	24.773	12,8
Saragossa	69.704	13,0
Alacant	197.637	13,1
Granada	86.989	13,2
Cantàbria	40.372	13,5
Catalunya	554.261	13,5
País Valencià	497.808	13,6
València	240.705	13,8
Aragó	90.494	13,9
Albacete	40.364	14,0
Salamanca	29.316	14,1
Castella i Lleó	187.218	14,1
Castelló	59.466	14,2
Zamora	14.650	14,5
Castella-La Manxa	192.897	14,5
Girona	49.763	15,1
Balears (Illes)	73.917	15,2
Toledo	68.496	15,9
Guadalajara	19.432	15,9
Conca	15.497	16,1
Osca	12.486	16,9
Tarragona	60.623	17,0
Terol	8.304	17,2
Lleida	25.856	17,5
Almeria	71.965	17,8
Múrcia (Regió de)	125.109	17,9
Melilla	10.293	20,3
Ceuta	10.415	21,7
Sòria	4.804	22,0
Segòvia	9.539	22,6
Àvila	14.585	24,1

Font: Servicio Estatal de Empleo Público

2/ Contractació

Evolució de la contractació a Barcelona. Per sexes

- A Barcelona es van formalitzar al juny de 2010 69.839 contractes. El 51,4% dels contractes són per dones i el 48,6% per homes. La temporalitat és major entre les dones (90,6% dels contractes formalitzats a juny) que entre els homes (88,9%).

Contractes registrats per sexes i tipologia a Barcelona, en termes absoluts

	Contractes formalitzats 2010								
	Homes			Dones			Total		
	Contracte indefinit	Contracte temporal	Total	Contracte indefinit	Contracte temporal	Total	Total	% Homes	% Dones
Gener	3.575	19.761	23.336	3.487	24.106	27.593	50.929	45,8%	54,2%
Febrer	4.165	22.193	26.358	3.871	28.266	32.137	58.495	45,1%	54,9%
Març	4.985	26.252	31.237	4.751	32.445	37.196	68.433	45,6%	54,4%
Abril	3.947	24.558	28.505	3.640	28.722	32.362	60.867	46,8%	53,2%
Maig	4.258	27.846	32.104	3.656	32.997	36.653	68.757	46,7%	53,3%
Juny	3.772	30.181	33.953	3.374	32.512	35.886	69.839	48,6%	51,4%

Font: Departament de Treball. Generalitat de Catalunya

Evolució contractes registrats per sexes i tipologia a Barcelona

	Taxes de variació interanual (%) 2010						Pes sobre el total (%) 2010			
	Homes			Dones			Homes		Dones	
	Contracte indefinit	Contracte temporal	Total	Contracte indefinit	Contracte temporal	Total	Indefinits	Temporals	Indefinits	Temporals
Gener	-19,7	-7,1	-9,3	-19,0	-17,0	-17,2	15,3	84,7	12,6	87,4
Febrer	-6,0	2,0	0,6	-15,9	1,8	-0,7	15,8	84,2	12,0	88,0
Març	11,5	16,6	15,7	3,5	21,8	19,1	16,0	84,0	12,8	87,2
Abril	-2,5	9,8	7,9	-1,7	6,1	5,2	13,8	86,2	11,2	88,8
Maig	7,7	12,1	11,5	-6,5	15,1	12,5	13,3	86,7	10,0	90,0
Juny	-3,3	6,2	5,1	-9,3	3,6	2,3	11,1	88,9	9,4	90,6

Evolució de la contractació a Barcelona. Per sectors

- Dels 69.839 contractes formalitzats a juny a la ciutat, un 92,3% van ser als Serveis, amb un increment de 5,4%. És l'únic sector que puja la seva contractació, mentre que la construcció, amb una caiguda superior al 16% és que més baixa.

Contractes registrats per grans sectors a Barcelona

	Contractes formalitzats									
	2009					2010				
	Agricultura	Indústria	Construcció	Serveis	Total	Agricultura	Indústria	Construcció	Serveis	Total
Gener	74	1.901	3.670	53.406	59.051	76	1.642	3.113	46.098	50.929
Febrer	80	1.523	4.210	52.741	58.554	75	1.601	3.416	53.403	58.495
Març	60	1.371	3.888	52.900	58.219	106	1.736	3.920	62.671	68.433
Abril	58	1.409	3.782	51.932	57.181	40	1.647	3.441	55.739	60.867
Maig	55	1.500	4.139	55.679	61.373	44	1.691	3.498	63.524	68.757
Juny	46	1.856	4.318	61.185	67.405	40	1.730	3.596	64.473	69.839
Juliol	54	2.025	5.024	67.753	74.856					
Agost	76	887	2.587	39.295	42.845					
Setembre	93	1.724	4.118	64.293	70.228					
Octubre	53	1.591	4.276	68.094	74.014					
Novembre	48	1.983	4.101	62.008	68.140					
Desembre	53	1.723	2.770	59.867	64.413					

Font: Departament de Treball de la Generalitat de Catalunya

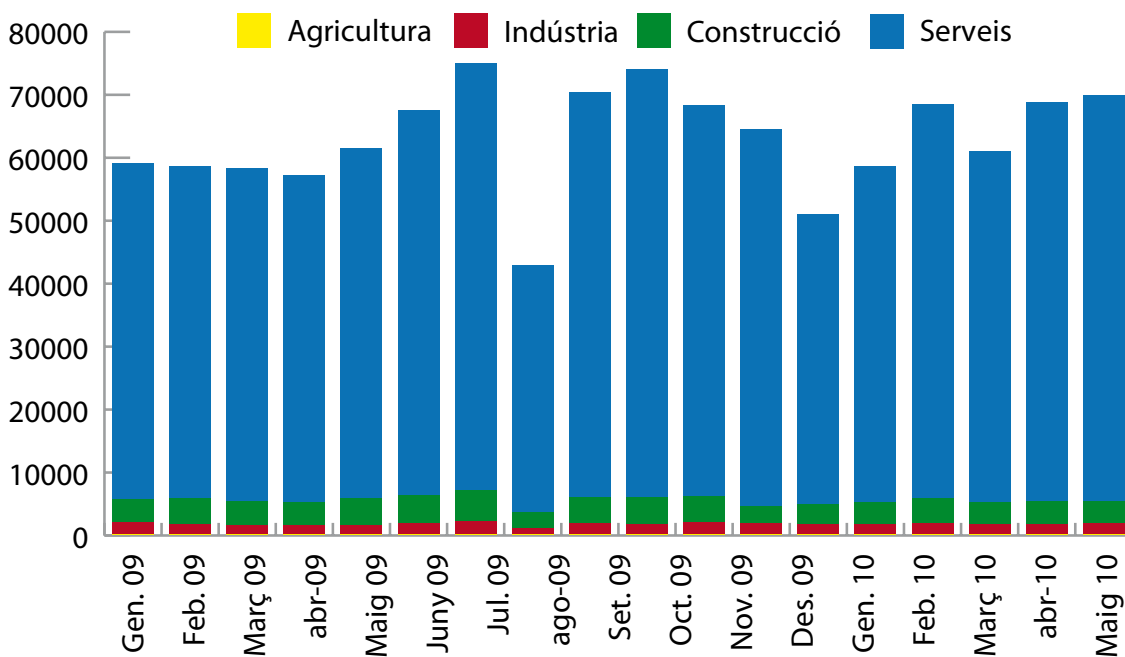
	Taxes de variació interanual (%)									
	2009					2010				
	Agricultura	Indústria	Construcció	Serveis	Total	Agricultura	Indústria	Construcció	Serveis	Total
Gener	-53,8	-34,6	-36,4	-28,4	-29,2	2,7	-13,6	-15,2	-13,7	-13,8
Febrer	-44,1	-41,8	-19,4	-20,8	-21,4	-6,3	5,1	-18,9	1,3	-0,1
Març	-27,7	-38,2	-14,9	-14,5	-15,3	76,7	26,6	0,8	18,5	17,5
Abril	-61,3	-40,6	-24,3	-28,1	-28,3	-31,0	16,9	-9,0	7,3	6,4
Maig	-53,8	-33,8	-8,2	-17,6	-17,6	-20,0	12,7	-15,5	14,1	12,0
Juny	-69,7	-19,2	3,8	-15,2	-14,4	-13,0	-6,8	-16,7	5,4	3,6
Juliol	-72,3	-24,0	-1,9	-21,1	-20,2					
Agost	10,1	-21,5	16,2	-7,8	-6,9					
Setembre	-34,5	-24,6	-5,8	-10,2	-10,4					
Octubre	-68,5	-30,0	-1,7	-16,2	-15,9					
Novembre	-52,5	4,6	12,9	12,3	12,0					
Desembre	-65,8	28,6	0,2	2,8	3,0					

Font: Departament de Treball de la Generalitat de Catalunya

Contractes registrats per grans sectors a Barcelona

	Pes sobre el total (%)							
	2009				2010			
	Agricultura	Indústria	Construcció	Serveis	Agricultura	Indústria	Construcció	Serveis
Gener	0,1	3,2	6,2	90,4	0,1	3,2	6,1	90,5
Febrer	0,1	2,6	7,2	90,1	0,1	2,7	5,8	91,3
Març	0,1	2,4	6,7	90,9	0,2	2,5	5,7	91,6
Abril	0,1	2,5	6,6	90,8	0,1	2,7	5,7	91,6
Maig	0,1	2,4	6,7	90,7	0,1	2,5	5,1	92,4
Juny	0,1	2,8	6,4	90,8	0,1	2,5	5,1	92,3
Juliol	0,1	2,7	6,7	90,5				
Agost	0,2	2,1	6,0	91,7				
Setembre	0,1	2,5	5,9	91,5				
Octubre	0,1	2,1	5,8	92,0				
Novembre	0,1	2,9	6,0	91,0				
Desembre	0,1	2,7	4,3	92,9				

Font: Departament de Treball de la Generalitat de Catalunya

Pes dels contractes registrats per grans sectors a Barcelona. Juny 2010


Evolució de la contractació a Barcelona. Per nacionalitats

Contractació a Barcelona (2008-2010). Per nacionalitat

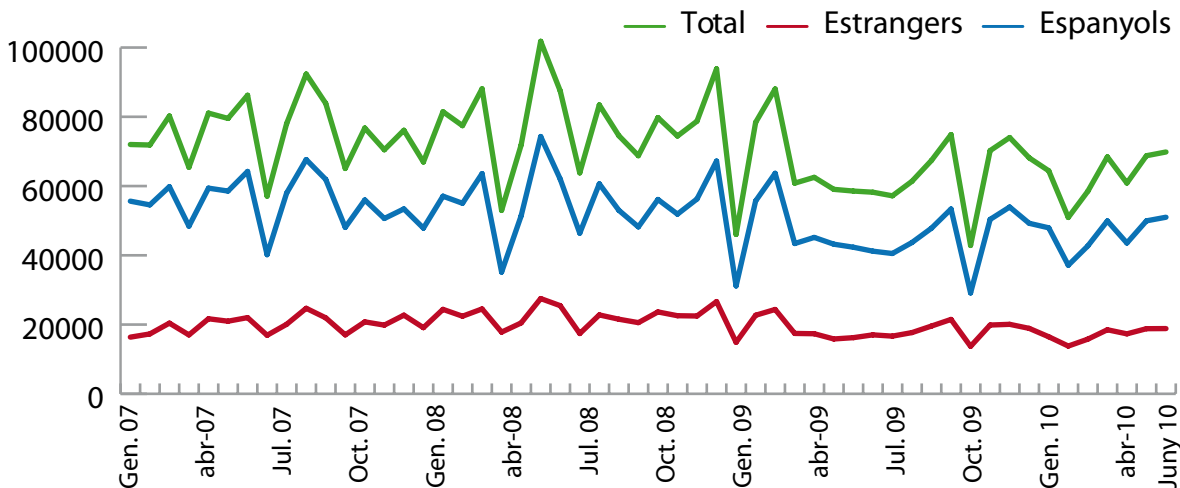
	Contractes formalitzats								
	2008			2009			2010		
	Espanyols	Estrangers	Total	Espanyols	Estrangers	Total	Espanyols	Estrangers	Total
Gener	60.644	22.786	83.430	43.211	15.840	59.051	37.133	13.796	50.929
Febrer	53.000	21.542	74.542	42.337	16.217	58.554	42.708	15.787	58.495
Març	48.208	20.555	68.763	41.193	17.026	58.219	49.934	18.499	68.433
Abril	56.124	23.648	79.772	40.521	16.660	57.181	43.548	17.319	60.867
Maig	51.887	22.556	74.443	43.692	17.681	61.373	49.951	18.806	68.757
Juny	56.264	22.475	78.739	47.832	19.573	67.405	50.997	18.842	69.839
Juliol	67.211	26.638	93.849	53.370	21.486	74.856			
Agost	31.160	14.876	46.036	29.133	13.712	42.845			
Setembre	55.694	22.687	78.381	50.364	19.864	70.228			
Octubre	63.680	24.364	88.044	53.944	20.070	74.014			
Novembre	43.397	17.438	60.835	49.242	18.898	68.140			
Desembre	45.169	17.351	62.520	47.937	16.476	64.413			
Totals	632.438	256.916	889.354	542.776	213.503	756.279	274.271	103.049	377.320

	Taxes de variació					
	2009			2010		
	Espanyols	Estrangers	Total	Espanyols	Estrangers	Total
Gener	-28,75	-30,48	-29,22	-14,07	-12,90	-13,75
Febrer	-20,12	-24,72	-21,45	0,88	-2,65	-0,10
Març	-14,55	-17,17	-15,33	21,22	8,65	17,54
Abril	-27,80	-29,55	-28,32	7,47	3,96	6,45
Maig	-15,79	-21,61	-17,56	14,33	6,36	12,03
Juny	-14,99	-12,91	-14,39	6,62	-3,73	3,61
Juliol	-20,59	-19,34	-20,24			
Agost	-6,51	-7,82	-6,93			
Setembre	-9,57	-12,44	-10,40			
Octubre	-15,29	-17,62	-15,94			
Novembre	13,47	8,37	12,01			
Desembre	6,13	-5,04	3,03			
Totals	-14,18	-16,90	-14,96	6,0%	0,1%	4,3%

- Dels 69.839 contractes que es van formalitzar a Barcelona a juny de 2010, 50.997 van ser per espanyols i 18.842 per estrangers. Mentre que la contractació d'espanyols porta cinc mesos consecutius d'increment interanual, la d'estrangers baixa un 3,7%, trencant una tendència positiva de tres mesos.

Font: Departament de Treball. Generalitat de Catalunya

Evolució de la contractació a Barcelona. Per nacionalitat



Evolució de la contractació a Barcelona. Per tipus de contracte

- Els contractes temporals formalitzats al juny de 2010 creixen un 4,9% respecte el mateix mes de 2009. La contractació indefinida, en canvi, presenta una reducció de 6,2%. La contractació total puja un 3,6% al juny. Si comptem la variació 2009-2010 de la contractació acumulada al primer semestre, puja un 4,3%, gràcies a l'increment de la contractació temporal, que augmenta un 5,8%, mentre que la indefinida es redueix un 5,2%.

Contractació a Barcelona (2008-2010). Per tipologia de contracte

	Contractes formalitzats								
	2008			2009			2010		
	Indefinits	Temporals	Total	Indefinits	Temporals	Total	Indefinits	Temporals	Total
Gener	14.538	68.892	83.430	8.756	50.295	59.051	7.062	43.867	50.929
Febrer	13.520	61.022	74.542	9.030	49.524	58.554	8.036	50.459	58.495
Març	12.778	55.985	68.763	9.062	49.157	58.219	9.736	58.697	68.433
Abril	14.076	65.696	79.772	7.749	49.432	57.181	7.587	53.280	60.867
Maig	12.695	61.748	74.443	7.864	53.509	61.373	7.914	60.843	68.757
Juny	12.252	66.487	78.739	7.619	59.786	67.405	7.146	62.693	69.839
Juliol	12.260	81.589	93.849	8.177	66.679	74.856			
Agost	6.254	39.782	46.036	4.394	38.451	42.845			
Setembre	14.236	64.145	78.381	10.178	60.050	70.228			
Octubre	14.660	73.384	88.044	10.133	63.881	74.014			
Novembre	9.681	51.154	60.835	8.517	59.623	68.140			
Desembre	7.638	54.882	62.520	6.668	57.745	64.413			
Totals	144.588	744.766	889.354	98.147	658.132	756.279	47.481	329.839	377.320

	Taxes de variació					
	2009			2010		
	Indefinits	Temporals	Total	Indefinits	Temporals	Total
Gener	-39,77	-26,99	-29,22	-19,35	-12,78	-13,75
Febrer	-33,21	-18,84	-21,45	-11,01	1,89	-0,10
Març	-29,08	-12,20	-15,33	7,44	19,41	17,54
Abril	-44,95	-24,76	-28,32	-2,09	7,78	6,45
Maig	-38,05	-13,34	-17,56	0,64	13,71	12,03
Juny	-37,81	-10,08	-14,39	-6,21	4,86	3,61
Juliol	-33,30	-18,27	-20,24			
Agost	-29,74	-3,35	-6,93			
Setembre	-28,51	-6,38	-10,40			
Octubre	-30,88	-12,95	-15,94			
Novembre	-12,02	16,56	12,01			
Desembre	-12,70	5,22	3,03			
Totals	-32,12	-11,63	-14,96	-5,2	5,8	4,3

Font: Departament de Treball. Generalitat de Catalunya

Contractació a Barcelona (2008-2010). Per tipologia de contracte



Contractació als diferents àmbits territorials

- Al juny de 2010 s'observa un increment interanual de la contractació a tots els àmbits territorials analitzats, així com també un increment de la contractació acumulada al primer semestre de l'any. La ciutat de Barcelona presenta un creixement més alt de la contractació acumulada superior a la mitjana estatal (que es de 3,1%) però inferior al de Catalunya (5,5%).
- En tots els àmbits els increments globals de la contractació es deuen als augments de la contractació temporal, ja que la contractació indefinida baixa en tots els casos.

Contractes formalitzats per àmbits territorials. Juny 2010

	Catalunya					
	2009			2010		
	Indefinitos	Temporals	Total	Indefinitos	Temporals	Total
Gener	24.737	131.337	156.074	19.376	123.077	142.453
Febrer	25.257	120.246	145.503	22.028	129.607	151.635
Març	26.225	125.502	151.727	26.046	151.285	177.331
Abril	24.066	132.180	156.246	22.306	142.817	165.123
Maig	23.436	142.498	165.934	22.320	161.865	184.185
Juny	23.305	172.251	195.556	21.217	182.519	203.736
Juliol	24.531	204.053	228.584			
Agost	13.130	120.125	133.255			
Setembre	29.550	172.047	201.597			
Octubre	27.259	170.827	198.086			
Novembre	23.036	156.030	179.066			
Desembre	18.098	147.354	165.452			
Anuals	282.630	1.794.450	2.077.080	133.293	891.170	1.024.463

	Espanya					
	2009			2010		
	Indefinitos	Temporals	Total	Indefinitos	Temporals	Total
Gener	119.201	1.006.572	1.125.773	94.595	955.638	1.050.233
Febrer	115.683	900.995	1.016.678	101.211	927.011	1.028.222
Març	121.228	939.884	1.061.112	117.934	1.071.393	1.189.327
Abril	111.474	919.946	1.031.420	102.973	975.536	1.078.509
Maig	109.097	1.000.917	1.110.014	108.264	1.073.836	1.182.100
Juny	107.735	1.166.963	1.274.698	98.754	1.198.857	1.297.611
Juliol	111.143	1.291.880	1.403.023			
Agost	68.735	876.088	944.823			
Setembre	128.374	1.226.462	1.354.836			
Octubre	126.497	1.231.371	1.357.868			
Novembre	107.420	1.096.607	1.204.027			
Desembre	85.827	1.051.738	1.137.565			
Anuals	1.312.414	12.709.423	14.021.837	623.731	6.202.271	6.826.002

	Taxes de variació Catalunya					
	2009			2010		
	Indefinitos	Temporals	Total	Indefinitos	Temporals	Total
Gener	-42,94	-34,79	-36,23	-21,67	-6,29	-8,73
Febrer	-38,65	-31,21	-32,63	-12,78	7,78	4,21
Març	-32,64	-22,58	-24,53	-0,68	20,54	16,88
Abril	-42,78	-26,93	-29,92	-7,31	8,05	5,68
Maig	-37,31	-18,08	-21,48	-4,76	13,59	11,00
Juny	-34,18	-7,36	-11,65	-8,96	5,96	4,18
Juliol	-34,04	-15,55	-18,01			
Agost	-31,88	-4,53	-8,16			
Setembre	-28,82	-9,36	-12,85			
Octubre	-33,44	-10,26	-14,36			
Novembre	-16,17	14,73	9,54			
Desembre	-14,69	10,55	7,09			
Anuals	-33,64	-14,39	-17,64	-9,3%	8,1%	5,5%

	Taxes de variació Espanya					
	2009			2010		
	Indefinitos	Temporals	Total	Indefinitos	Temporals	Total
Gener	-39,42	-27,30	-28,81	-20,64	-5,06	-6,71
Febrer	-37,85	-27,41	-28,77	-12,51	2,89	1,14
Març	-27,90	-15,89	-17,46	-2,72	13,99	12,08
Abril	-41,11	-27,59	-29,34	-7,63	6,04	4,57
Maig	-33,67	-17,99	-19,85	-0,76	7,29	6,49
Juny	-30,04	-7,78	-10,19	-8,34	2,73	1,80
Juliol	-30,69	-11,88	-13,74			
Agost	-29,56	-8,01	-10,01			
Setembre	-26,00	-7,65	-9,77			
Octubre	-29,81	-12,33	-14,32			
Novembre	-16,81	6,11	3,56			
Desembre	-16,72	3,67	1,79			
Anuals	-31,02	-13,53	-15,54	-8,9%	4,5%	3,1%

Font: Elaboració pròpia amb dades del Departament de Treball de la Generalitat de Catalunya i del Instituto Nacional de Empleo.

3/ Afiliació a la Seguretat Social

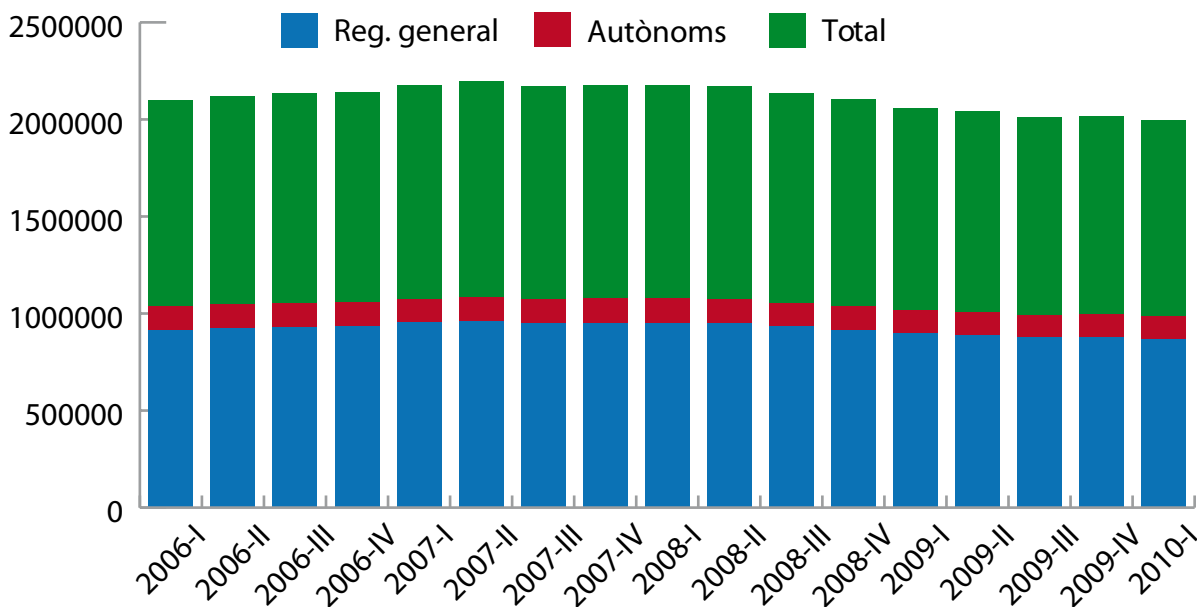
Evolució de l'afiliació a Barcelona

- Hi ha 870.258 afiliats a la seguretat social a Barcelona ciutat a 31 de març de 2010, un 3% menys que al mateix trimestre de 2009.
- El règim general presenta una reducció del 3,1%, mentre que el d'autònoms es redueix amb un ritme lleugerament superior: un 3,3%.

Evolució de l'afiliació a Barcelona

	Nombre d'afiliats				Variacions mateix període any anterior			
	Règim general	Règim autònoms	Règims especials	Total	Règim general	Règim autònoms	Règims especials	Total
Any 2006								
1r trimestre	914.313	121.003	30.055	1.065.371				
2n trimestre	924.799	121.544	29.359	1.075.702				
3r trimestre	932.213	121.048	27.209	1.080.470				
4t trimestre	935.931	122.218	24.837	1.082.986				
Any 2007								
1r trimestre	953.648	122.723	23.255	1.099.626	4,30	1,42	-22,63	3,22
2n trimestre	961.775	123.361	22.743	1.107.879	4,00	1,49	-22,53	2,99
3r trimestre	950.463	122.954	21.663	1.095.080	1,96	1,57	-20,38	1,35
4t trimestre	953.000	123.958	21.762	1.098.720	1,82	1,42	-12,38	1,45
Any 2008								
1r trimestre	953.143	123.909	22.398	1.099.450	-0,05	0,97	-3,69	-0,02
2n trimestre	949.027	123.750	23.854	1.096.631	-1,33	0,32	4,89	-1,02
3r trimestre	933.404	122.066	24.294	1.079.764	-1,79	-0,72	12,15	-1,40
4t trimestre	917.061	121.170	25.021	1.063.252	-3,77	-2,25	14,98	-3,23
Any 2009								
1r trimestre	898.371	117.955	25.297	1.041.623	-5,75	-4,81	12,94	-5,26
2n trimestre	890.445	116.790	25.647	1.032.882	-6,17	-5,62	7,52	-5,81
3r trimestre	877.654	115.947	25.406	1.019.007	-5,97	-5,01	4,58	-5,63
4t trimestre	880.584	115.972	25.418	1.021.974	-3,98	-4,29	1,59	-3,88
Any 2010								
1r trimestre	870.258	114.932	25.665	1.010.855	-3,13	-3,33	1,45	-3,04

Font: Institut General de la Seguretat Social

Evolució de l'afiliació a Barcelona

Afiliació a Barcelona i altres àmbits territorials

- L'afiliació a Barcelona ciutat presenta una reducció interanual a març menys acusada que a altres àmbits territorials analitzats, a excepció d'Espanya. Mentre que a Barcelona l'afiliació baixa un 3,9% entre març de 2009 i març de 2010, a nivell provincial cau un 4,8%, a Catalunya un 4,7% i a Espanya un 3,6%.

Evolució de l'afiliació a diferents àmbits territorials

	Nombre d'afiliats				Variacions mateix període any anterior			
	Barcelona	Província	Catalunya	Espanya	Barcelona	Província	Catalunya	Espanya
Any 2006								
1r trimestre	1.065.371	2.498.720	3.298.097	18.360.036				
2n trimestre	1.075.702	2.518.206	3.360.132	18.642.858				
3r trimestre	1.080.470	2.522.035	3.360.053	18.814.068				
4t trimestre	1.082.986	2.526.280	3.338.604	18.770.259				
Any 2007								
1r trimestre	1.099.626	2.564.828	3.403.062	19.085.110	3,22	2,65	3,18	3,95
2n trimestre	1.107.879	2.582.668	3.458.835	19.358.772	2,99	2,56	2,94	3,84
3r trimestre	1.095.080	2.560.927	3.424.527	19.307.990	1,35	1,54	1,92	2,63
4t trimestre	1.098.720	2.564.016	3.398.642	19.195.755	1,45	1,49	1,80	2,27
Any 2008								
1r trimestre	1.099.450	2.568.838	3.416.517	19.230.480	-0,02	0,16	0,40	0,76
2n trimestre	1.096.631	2.561.953	3.428.567	19.184.842	-1,02	-0,80	-0,88	-0,90
3r trimestre	1.079.764	2.517.823	3.351.065	18.837.302	-1,40	-1,68	-2,15	-2,44
4t trimestre	1.038.231	2.462.060	3.252.560	18.305.613	-5,51	-3,98	-4,30	-4,64
Any 2009								
1r trimestre	1.041.623	2.404.701	3.184.207	17.967.287	-5,26	-6,39	-6,80	-6,57
2n trimestre	1.032.882	2.380.199	3.183.193	17.917.981	-5,81	-7,09	-7,16	-6,60
3r trimestre	1.019.007	2.350.344	3.130.967	17.791.858	-5,63	-6,65	-6,57	-5,55
4t trimestre	1.021.974	2.343.736	3.099.878	17.640.018	-3,88	-4,81	-4,69	-3,64
Any 2010								
4r trimestre	1.010.855	2.324.165	3.081.899	17.479.448	-3,04	-3,35	-3,21	-2,72

Font: Institut General de la Seguretat Social

Dades d'activitat econòmica - Juliol 2010

1/ Aeroport

Evolució mensual de passatgers

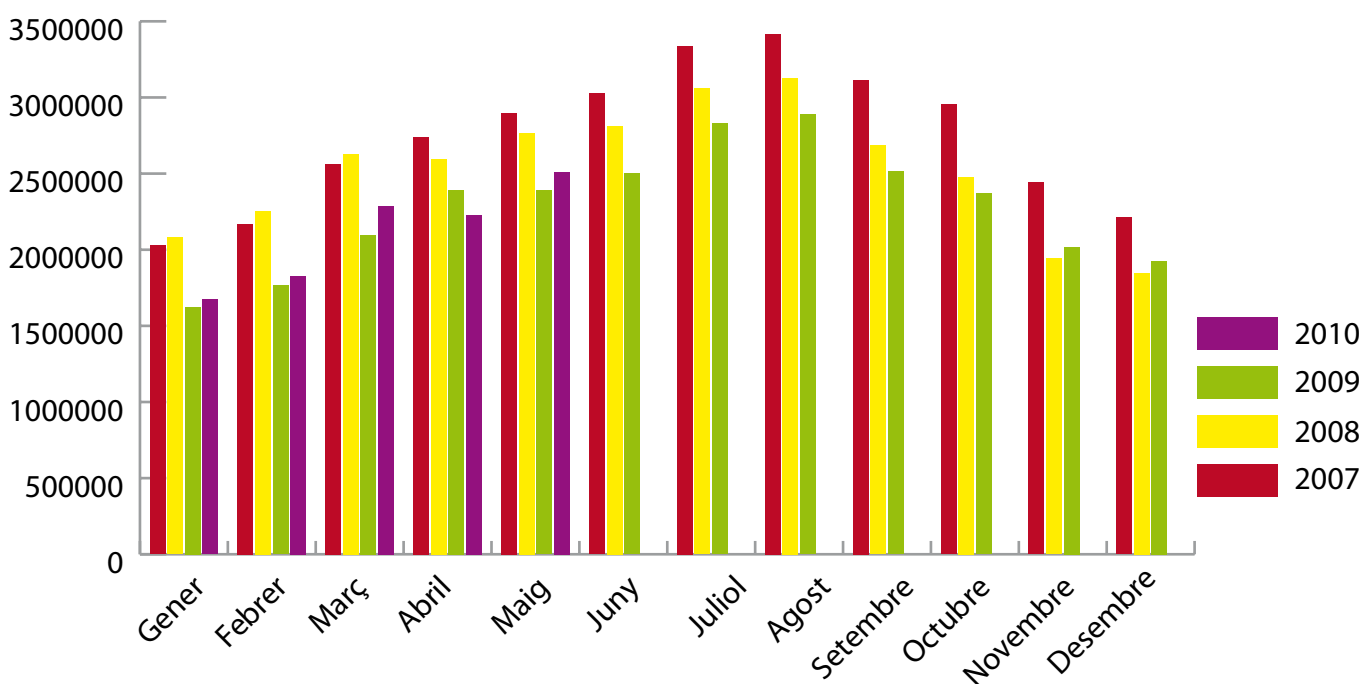
- El nombre de passatgers a l'aeroport de Barcelona va pujar al maig de 2010 a 2.511.974, segons dades provisionals d'AENA. Aquesta xifra suposa un increment interanual de 5,1%. Si comparem les xifres acumulades als cinc primers mesos de l'any, l'augment al 2010 és de 2,5%.

Evolució mensual de passatgers a l'aeroport

	2004	2005	2006	2007	2008	2009	2010	% variació 2008-2009	% variació 2009-2010
Gener	1.502.099	1.634.516	1.828.205	2.027.654	2.080.089	1.625.429	1.672.945	-21,86	2,92
Febrer	1.697.096	1.781.141	1.940.822	2.167.938	2.252.600	1.765.549	1.828.004	-21,62	3,54
Març	1.958.778	2.176.777	2.345.559	2.563.846	2.629.874	2.097.905	2.287.264	-20,23	9,03
Abril	2.047.100	2.210.128	2.596.342	2.741.907	2.595.278	2.392.825	2.229.097	-7,80	-6,84
Maig	2.144.105	2.441.316	2.701.529	2.896.729	2.766.890	2.389.081	2.511.974	-13,65	5,14
Juny	2.219.267	2.455.854	2.761.065	3.025.408	2.811.855	2.501.230		-11,05	
Juliol	2.395.852	2.700.549	2.859.619	3.336.462	3.057.855	2.828.550		-7,50	
Agost	2.523.870	2.803.220	3.004.791	3.417.128	3.128.002	2.887.866		-7,68	
Setembre	2.281.398	2.523.756	2.803.468	3.113.458	2.683.536	2.512.294		-6,38	
Octubre	2.203.679	2.436.429	2.725.030	2.954.198	2.476.673	2.369.990		-4,31	
Novembre	1.860.314	2.068.085	2.270.174	2.442.615	1.941.042	2.016.545		3,89	
Desembre	1.724.580	1.920.974	2.171.698	2.210.906	1.848.390	1.924.501		4,12	
Total anual	24.558.138	27.152.745	30.008.302	32.898.249	30.272.084	27.311.765	10.529.284	-9,78	2,52

Nota: Les dades de maig 2010 són provisionals

Font: AENA. Departament d'Estadística. Ajuntament de Barcelona. Nota: Les dades de novembre 2009 són provisionals.



Comparació aeroports espanyols

- Segons dades homogènies d'AENA, entre maig de 2009 i maig de 2010, l'aeroport de Barcelona presenta un increment del nombre de viatgers de 1,4%, un punt per sobre de la variació del total dels aeroports espanyols

Passatgers anuals de diferents aeroports espanyols (2010)

Aeroports	Passatgers	
	Total gener maig 2010	% variació mateix període 2009
Madrid-Barajas	19.264.352	3,3%
Barcelona	10.529.284	1,4%
Palma de Mallorca	6.116.366	-5,4%
Gran Canaria	4.004.802	1,2%
Málaga	3.971.084	-4,0%
Alicante	3.233.019	2,8%
Tenerife Sur	3.056.694	-0,9%
Lanzarote	1.914.547	3,4%
Valencia	1.805.779	2,5%
Girona	1.799.332	-5,2%
Sevilla	1.645.095	4,3%
Tenerife Norte	1.593.070	1,1%
Fuerteventura	1.547.175	3,7%
Bilbao	1.469.096	7,3%
Ibiza	977.950	7,4%
Santiago	773.551	5,8%
Menorca	519.483	-2,7%
Asturias	483.342	-2,1%
FGL Granada-Jaén	452.907	-1,5%
Murcia-San Javier	437.255	-23,6%
A Coruña	430.658	1,4%
Vigo	406.233	-4,3%
La Palma	401.266	-5,3%
Jerez de la Frontera	391.699	-0,8%
Reus	348.842	-26,1%
Almería	328.539	10,8%
Santander	325.241	-11,5%
Zaragoza	188.826	-3,9%
Valladolid	142.067	7,2%
Melilla	117.033	-2,8%
San Sebastián	116.250	-15,9%
Pamplona	115.978	-16,5%
Total Aena	69.137.543	0,4%

Dades provisionals
Font:AENA

2/ Port

Evolució mensual de passatgers

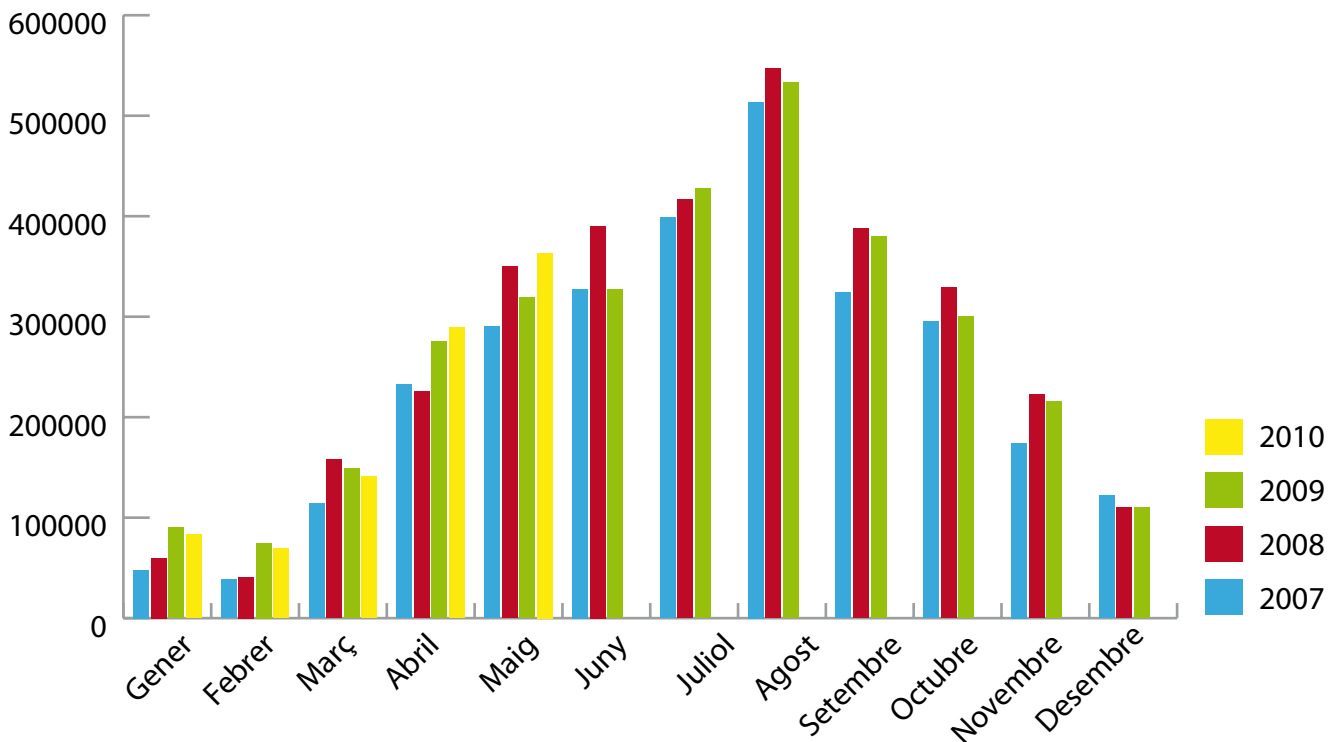
- El nombre de passatgers al port de Barcelona va experimentar a l'octubre una reducció de 12,6% respecte al mateix mes de l'any anterior, malgrat el comportament del sector dels creuers turístics, que va experimentar un increment de 2,7%, suposant aquest mes el 95,8% del total de passatgers.

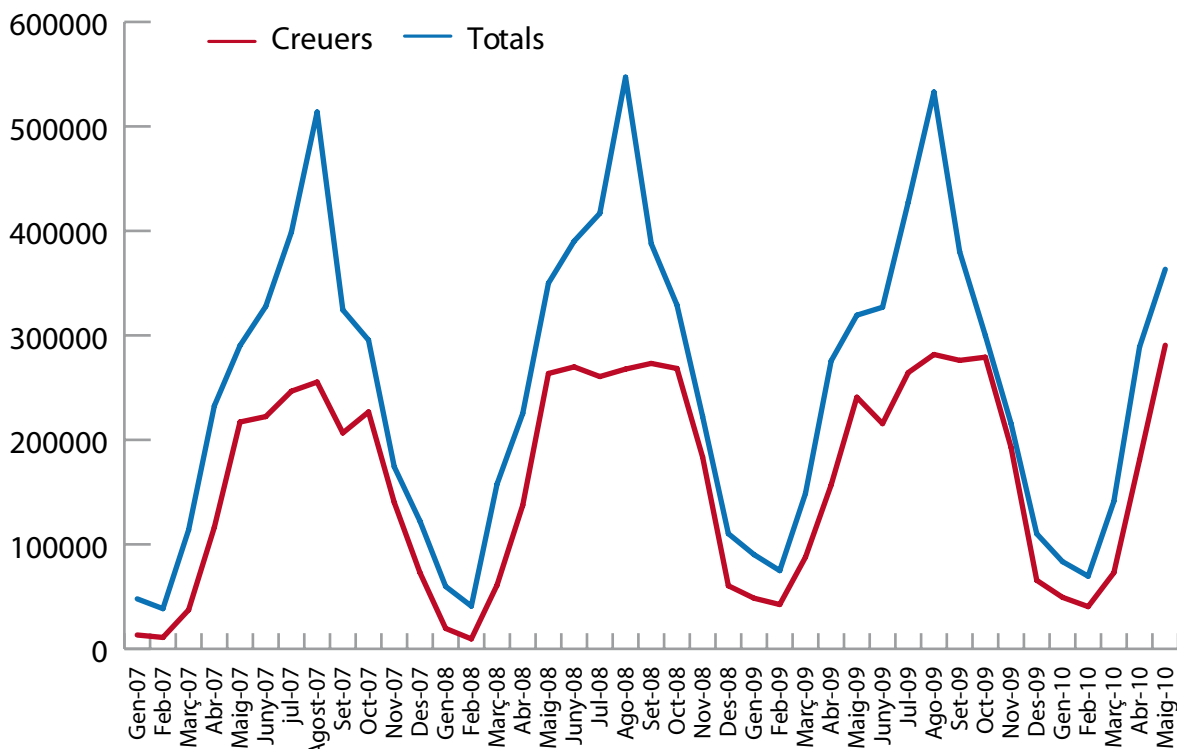
Evolució mensual de passatgers al port

	Total Passatgers						Passatgers creuers turístics					
	2007	2008	2009	2010	% var. 08/09	% var. 09/10	2007	2008	2009	2010	% var. 08/09	% var. 09/10
Gener	47.837	59.724	90.203	83.510	51,03	-7,42	13.261	19.553	48.455	49.327	147,81	1,80
Febrer	38.461	40.915	74.863	69.555	82,97	-7,09	10.916	9.535	42.421	40.423	344,90	-4,71
Març	113.879	157.687	148.647	141.165	-5,73	-5,03	37.322	60.995	87.644	72.809	43,69	-16,93
Abril	232.550	225.302	275.580	288.938	22,32	4,85	116.288	137.435	156.883	180.936	14,15	15,33
Maig	290.265	349.936	319.331	363.258	-8,75	13,76	217.111	263.532	240.820	290.561	-8,62	20,65
Juny	327.710	390.185	326.939		-16,21		222.292	269.836	215.536		-20,12	
Juliol	398.910	416.824	427.579		2,58		246.589	260.592	264.408		1,46	
Agost	513.759	547.108	532.897		-2,60		255.333	267.741	281.718		5,22	
Setembre	324.388	387.725	380.102		-1,97		206.631	273.176	276.084		1,06	
Octubre	295.483	329.095	299.860		-8,88		226.724	268.327	279.140		4,03	
Novembre	174.303	222.240	215.560		-3,01		140.156	183.419	192.778		5,10	
Desembre	122.319	110.235	110.135		-0,09		72.945	60.413	65.578		8,55	
Total	2.879.864	3.236.976	3.201.696	946.426	-1,09	60,60	1.765.568	2.074.554	2.151.465	634.056	3,71	89,04

Font: Departament d'Estadística. Ajuntament de Barcelona. Puertos de España.

Evolució mensual de passatgers al port



Evolució mensual passatgers: totals i de creuers

Evolució mensual de mercaderies

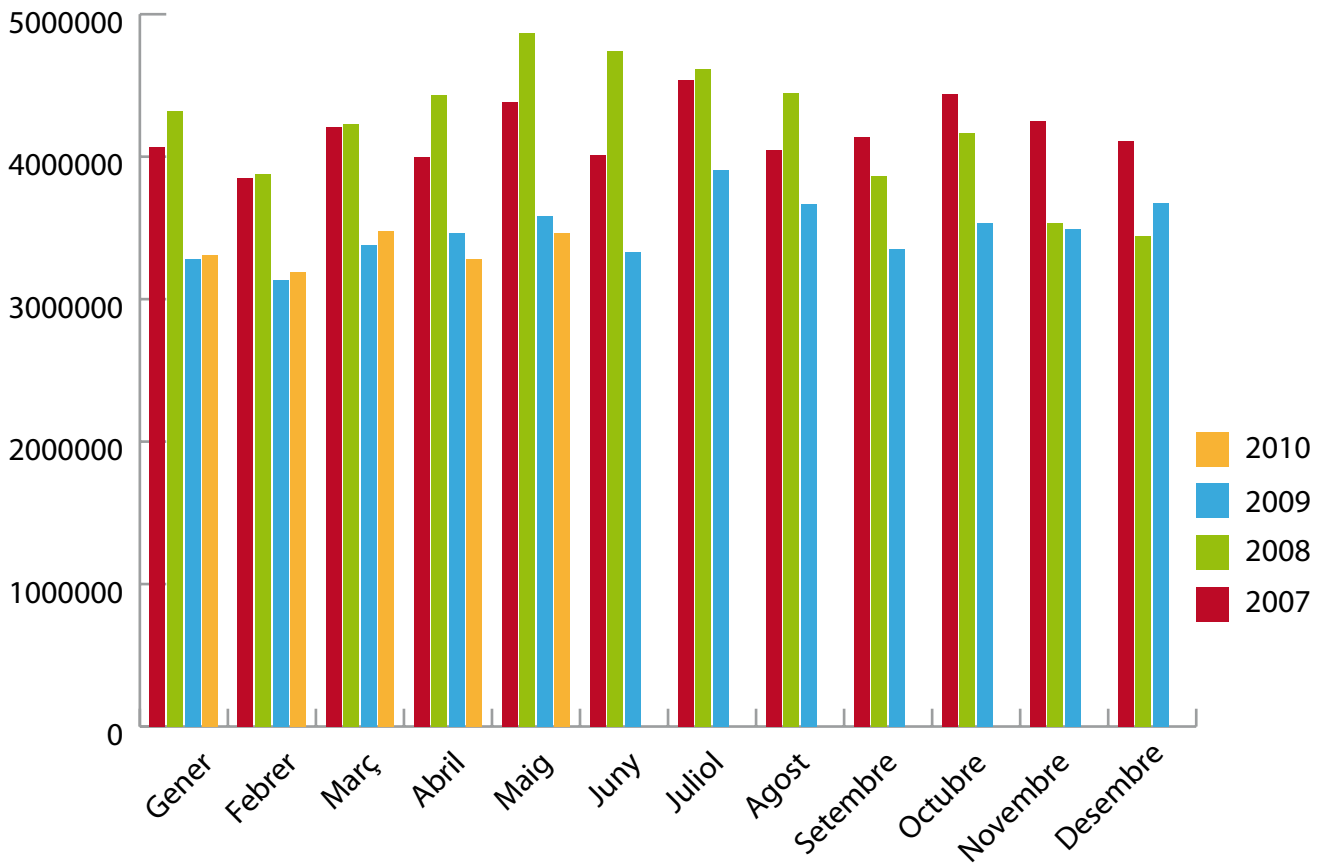
- El port de Barcelona va moure al maig de 2010 3,52 milions de tones, un 3,2% menys que al maig de 2009. La reducció als primers cinc mesos de l'any és de 0,6%.

Evolució mensual de mercaderies al port. En tones

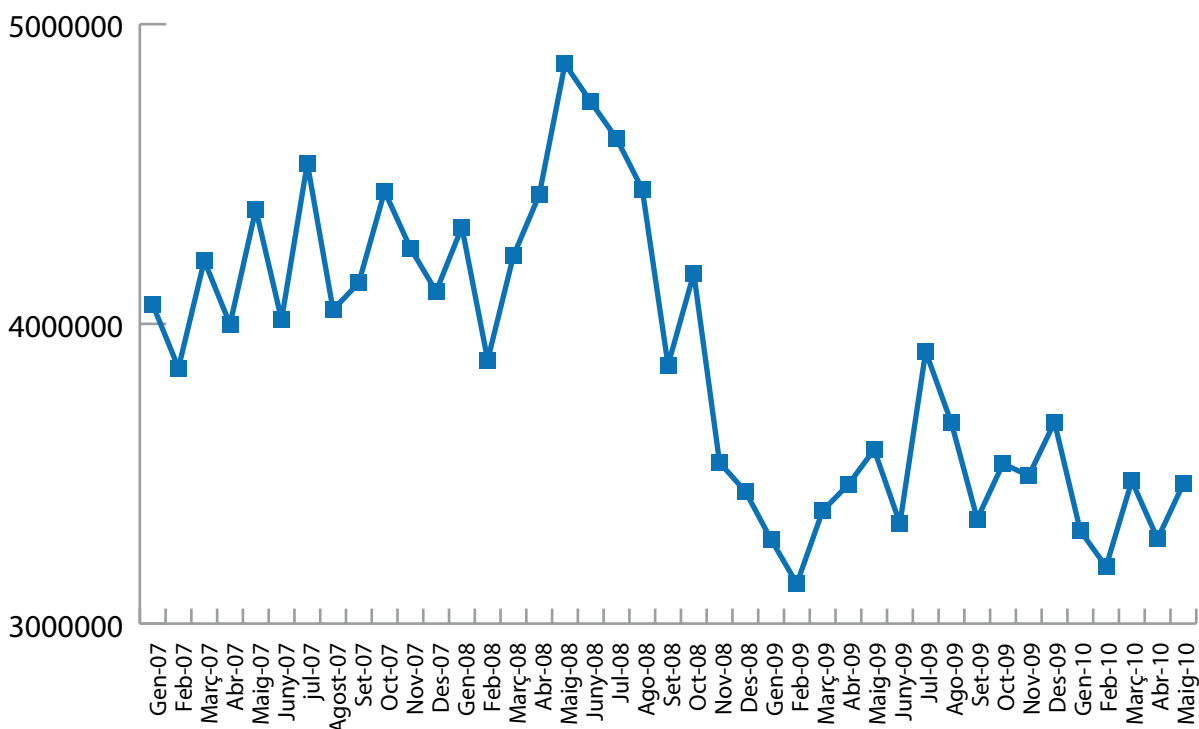
	2004	2007	2008	2009	2010	% variació 2008-2009	% variació 2009-2010
Gener	3.022.953	4.064.310	4.322.522	3.280.515	3.309.798	-24,11	0,89
Febrer	2.859.737	3.852.621	3.879.216	3.133.189	3.190.016	-19,23	1,81
Març	3.296.734	4.211.124	4.227.138	3.376.485	3.476.101	-20,12	2,95
Abril	3.253.215	3.998.307	4.430.020	3.464.264	3.282.693	-21,80	-5,24
Maig	3.435.443	4.382.507	4.867.333	3.580.483	3.466.359	-26,44	-3,19
Juny	3.478.899	4.013.889	4.741.022	3.334.118		-29,68	
Juliol	3.789.929	4.535.929	4.618.802	3.907.521		-15,40	
Agost	3.149.558	4.046.508	4.449.275	3.669.344		-17,53	
Setembre	3.327.826	4.137.597	3.862.738	3.348.901		-13,30	
Octubre	3.265.697	4.442.313	4.168.663	3.533.511		-15,24	
Novembre	3.516.054	4.252.934	3.537.082	3.493.504		-1,23	
Desembre	2.924.746	4.108.066	3.441.320	3.671.899		6,70	
Total anual	39.320.791	50.046.105	50.545.131	41.793.734	16.724.967	-17,31	-0,65

Font: Port de Barcelona

Evolució mensual de mercaderies al port. En tones



Evolució mensual de mercaderies al port 2007-2010. En tones



3/ Enquesta hotelera

Evolució viatgers

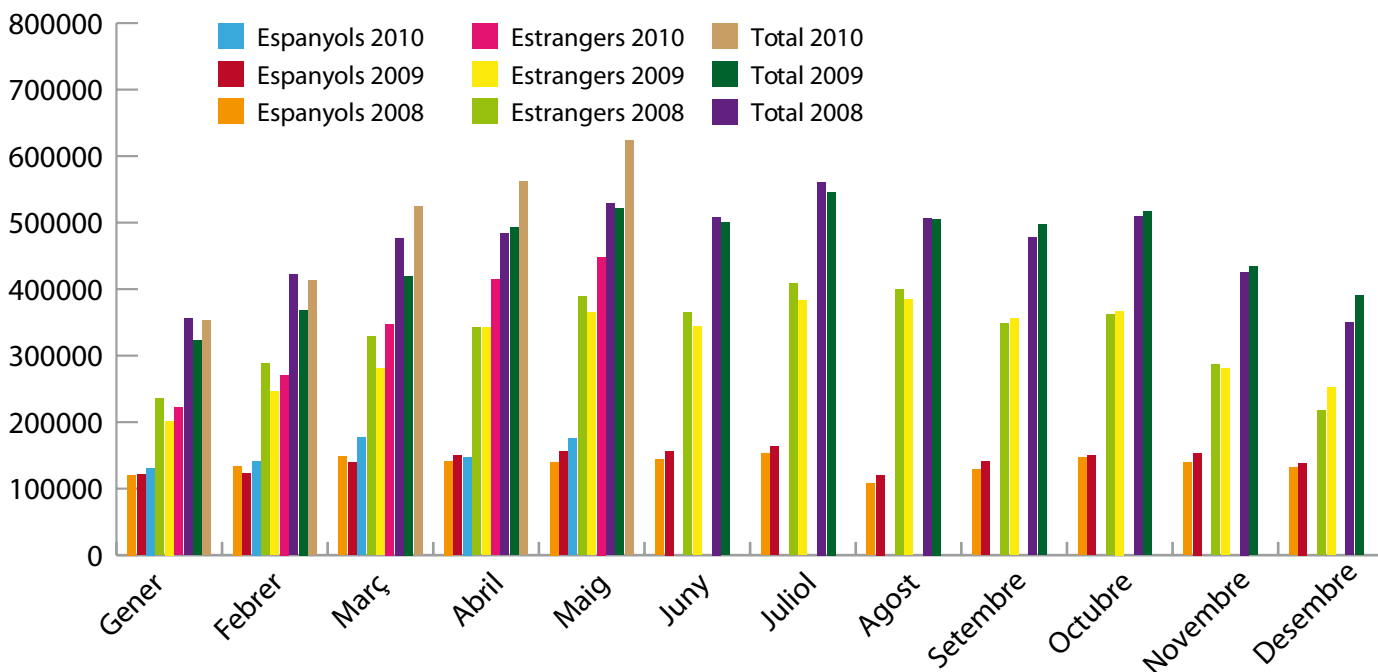
- Maig és el novè mes consecutiu d'increment interanual del nombre de viatgers allotjats als hotels de Barcelona, que aquest mes puja un 19,6% respecte l'any anterior. El nombre de viatgers estrangers va pujar un 22,6% i també es manté la tendència positiva dels nacionals, amb un increment del 12,3%. L'increment acumulat gener-maig del nombre de viatgers als hotels arriba al 16,4%, i puja al 18,6% entre els visitants estrangers.

Evolució del nombre de viatgers

	Nombre viatgers											
	Espanyols				Estrangers				Total			
	2008	2009	2010	% var. 09-10	2008	2009	2010	% var. 09-10	2008	2009	2010	% var. 09-10
Gener	120.549	121.337	131.054	8,01	235.102	201.803	221.778	9,90	355.651	323.140	352.832	9,19
Febrer	133.902	122.786	141.584	15,31	288.120	246.031	270.946	10,13	422.022	368.817	412.530	11,85
Març	148.403	139.637	176.588	26,46	328.545	280.192	347.445	24,00	476.948	419.829	524.033	24,82
Abril	141.673	150.303	147.784	-1,68	342.293	342.248	414.282	21,05	483.966	492.551	562.066	14,11
Maig	140.306	155.821	175.074	12,36	388.693	365.368	448.106	22,65	528.999	521.189	623.180	19,57
Juny	144.116	156.723			364.404	343.671			508.520	500.394		
Juliol	152.847	163.064			408.443	383.055			561.290	546.119		
Agost	107.738	120.602			399.372	384.631			507.110	505.233		
Setembre	128.873	141.048			348.555	355.863			477.428	496.911		
Octubre	147.074	149.567			362.202	366.972			509.276	516.539		
Novembre	139.006	153.714			286.995	280.414			426.001	434.128		
Desembre	131.720	138.590			217.753	252.259			349.473	390.849		
Total	1.636.207	1.713.192	772.084	11,92	3.970.477	3.802.507	1.702.557	18,59	5.606.684	5.515.699	2.474.641	16,42

Font: Enquesta d'Ocupació hotelera. INE

Evolució mensual del nombre de viatgers 2007-2010



Evolució pernотacions i personal ocupat

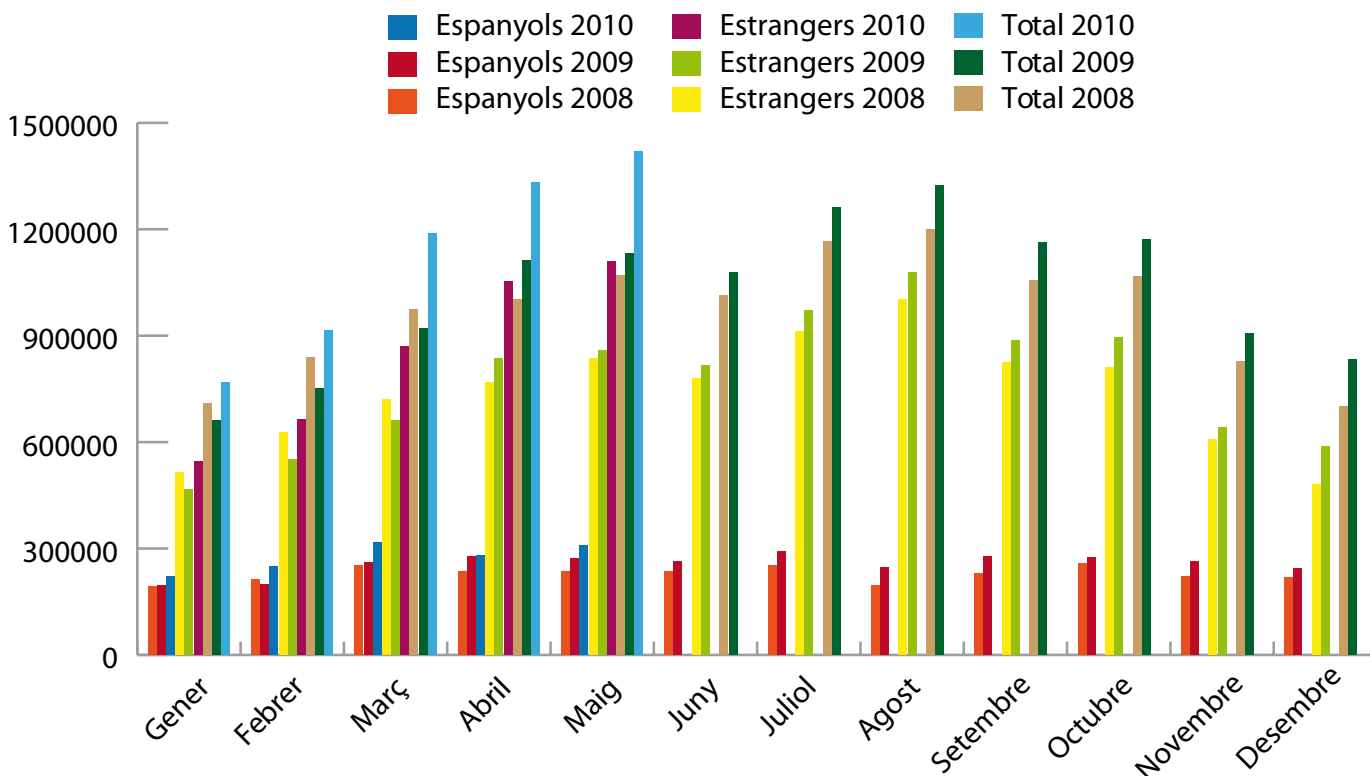
- El nombre de pernотacions als hotels de Barcelona va pujar entre gener-maig un 22,7% entre 2009 i 2010, amb especial rellevància de les pernотacions d'estrangers, que puguen un 25,8%.
- El personal ocupat al sector va augmentar un 21% entre maig de 2009 i maig de 2010.

Evolució del nombre de pernотacions i personal ocupat

	Nombre pernотacions												Personal ocupat			
	Espanyols				Estrangers				Total				2008	2009	2010	%var. 09-10
	2008	2009	2010	%var. 09-10	2008	2009	2010	%var. 09-10	2008	2009	2010	%var. 09-10				
Gener	194.228	196.307	221.423	12,79	514.089	465.951	546.009	17,18	708.317	662.258	767.432	15,88	9.610	8.994	10.525	17,02
Febrer	211.471	199.052	249.719	25,45	626.357	552.119	665.040	20,45	837.828	751.171	914.759	21,78	9.457	9.052	11.021	21,75
Març	252.544	260.231	317.121	21,86	721.240	659.949	869.780	31,80	973.784	920.180	1.186.901	28,99	9.500	9.131	11.113	21,71
Abril	234.062	278.083	280.594	0,90	768.658	835.375	1.051.769	25,90	1.002.720	1.113.458	1.332.363	19,66	9.718	9.502	11.176	17,62
Maig	234.569	272.488	307.820	12,97	834.967	858.431	1.110.382	29,35	1.069.536	1.130.919	1.418.202	25,40	9.717	9.497	11.508	21,18
Juny	235.509	263.060			779.289	815.458			1.014.798	1.078.518			9.989	9.288		
Juliol	253.703	290.870			913.081	970.709			1.166.784	1.261.579			9.997	9.466		
Agost	196.983	246.969			1.002.544	1.077.940			1.199.527	1.324.909			9.790	9.279		
Setembre	230.649	277.284			825.795	886.691			1.056.444	1.163.975			9.803	9.733		
Octubre	257.402	275.483			810.220	895.819			1.067.622	1.171.302			9.890	9.435		
Novembre	221.007	264.224			606.852	640.844			827.859	905.068			9.681	9.317		
Desembre	217.204	244.660			482.036	588.676			699.240	833.336			9.452	10.215		
Total	2.739.331	3.068.711	1.376.677	14,14	8.885.128	9.247.962	4.242.980	25,84	11.624.459	12.316.673	5.619.657	22,75				

Font: Enquesta d'Ocupació hotelera. INE

Evolució del nombre de pernотacions 2007-2009



Evolució diferents territoris

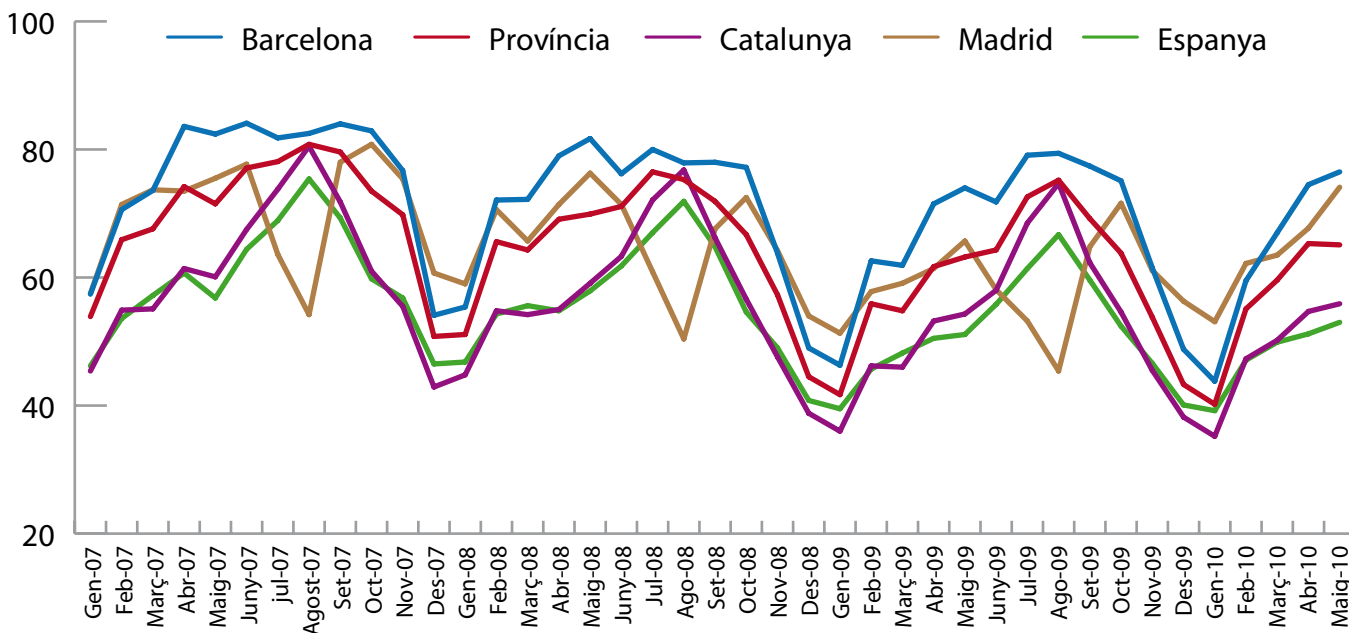
- El grau d'ocupació sobre habitacions a Barcelona a maig de 2010 és de 76,4%, 2,48 punts superior al de maig de 2009. El grau d'ocupació de la ciutat és superior al de la província (65,1%), Catalunya (55,9%), Espanya (53%) i la ciutat de Madrid (74,1%). Per altra banda, és l'àmbit territorial analitzat que presenta un increment interanual major del seu grau d'ocupació hotelera, després de la ciutat de Madrid, que arriba als 8,4 punts.

Evolució del grau d'ocupació hotelera als diferents àmbits territorials

	Grau d'ocupació sobre habitacions (%)																			
	Barcelona				Província				Catalunya				Madrid ciutat				Espanya			
	2008	2009	2010	% var. 09/10	2008	2009	2010	% var. 09/10	2008	2009	2010	% var. 09/10	2008	2009	2010	% var. 09/10	2008	2009	2010	% var. 09/10
Gener	55,40	46,33	43,84	-2,49	51,06	41,70	40,15	-1,55	44,81	36,00	35,15	-0,85	59,00	51,34	53,08	1,74	46,78	39,50	39,20	-0,30
Febrer	72,07	62,61	59,51	-3,10	65,62	55,90	55,05	-0,85	54,82	46,20	47,34	1,14	70,60	57,81	62,17	4,36	54,32	45,70	47,11	1,41
Març	72,20	61,90	67,02	5,12	64,31	54,84	59,58	4,74	54,19	45,97	50,23	4,26	65,68	59,14	63,52	4,38	55,60	48,15	49,92	1,77
Abril	78,98	71,45	74,47	3,02	69,13	61,72	65,26	3,54	54,96	53,16	54,67	1,51	71,40	61,40	67,69	6,29	54,82	50,52	51,24	0,72
Maig	81,65	73,97	76,45	2,48	69,93	63,22	65,10	1,88	59,05	54,27	55,92	1,65	76,28	65,68	74,13	8,45	57,94	51,10	52,98	1,88
Juny	76,16	71,84			71,07	64,29			63,30	57,99			71,40	58,06			61,83	55,83		
Juliol	80,00	79,08			76,49	72,59			72,13	68,54			60,94	53,18			67,00	61,36		
Agost	77,93	79,37			75,29	75,23			76,77	74,69			50,40	45,35			71,90	66,72		
Setembre	78,00	77,41			71,92	69,23			66,15	62,32			67,58	64,77			64,80	59,59		
Octubre	77,23	75,12			66,69	63,80			56,60	54,64			72,53	71,59			54,60	52,43		
Novembre	63,80	61,51			57,29	53,83			47,64	45,54			64,23	61,10			49,00	46,62		
Desembre	49,00	48,79			44,46	43,31			38,83	38,22			53,98	56,30			40,80	40,12		

Font: Enquesta d'Ocupació hotelera. INE

Evolució del grau d'ocupació hotelera als diferents àmbits territorials. En % de les habitacions



4/ Matriculació de vehicles a Barcelona

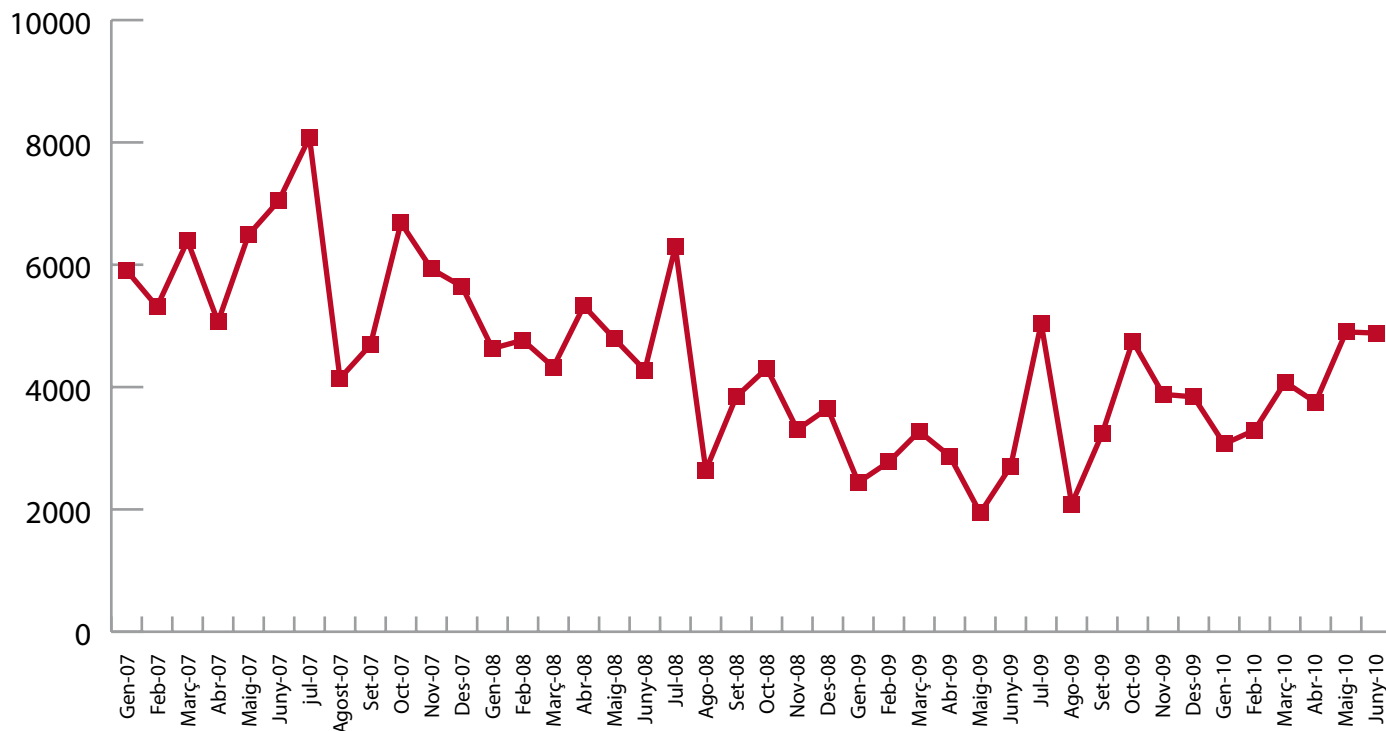
- Juny és el novè mes consecutiu d'increments interanuals de la matriculació de vehicles. L'increment de juny (80,6%) és el segon més important de l'any, després del de maig, que va ser de 152%.

Evolució matriculació de vehicles a Barcelona

	2007	2008	2009	2010	% variació 2007-2008	% variació 2008-2009	% variació 2009-2010
Gener	5.908	4.631	2.442	3.070	-21,61	-47,27	25,72
Febrer	5.314	4.767	2.776	3.295	-10,29	-41,77	18,70
Març	6.392	4.327	3.276	4.082	-32,31	-24,29	24,60
Abril	5.066	5.327	2.873	3.750	5,15	-46,07	30,53
Maig	6.489	4.791	1.942	4.901	-26,17	-59,47	152,37
Juny	7.052	4.275	2.704	4.883	-39,38	-36,75	80,58
Juliol	8.081	6.293	5.043		-22,13	-19,86	
Agost	4.142	2.640	2.088		-36,26	-20,91	
Setembre	4.690	3.844	3.238		-18,04	-15,76	
Octubre	6.686	4.308	4.750		-35,57	10,26	
Novembre	5.931	3.305	3.881		-44,28	17,43	
Desembre	5.645	3.651	3.840		-35,32	5,18	
Total	71.396	52.159	38.853	23.981	-26,94	-25,51	49,76

Font: Departament d'Estadística. Ajuntament de Barcelona

Evolució mensual matriculació de vehicles a Barcelona ciutat (2007-2010)



5/ Evolució de la taxa anual d'inflació

- La taxa d'inflació anual a la província de Barcelona al maig va ser de 2%, quan al mateix mes de 2009 era de 0,1%. Després d'un període d'inflació nul·la o negativa, maig és setè mes d'increment dels preus.
- La província de Barcelona presenta una inflació igual a la de Catalunya i superior a la d'Espanya (1,8), però la diferència entre la inflació de Barcelona i la mitjana estatal ha passat de 0,4 punts al gener a 0,2 punts al maig.

Evolució de la taxa anual d'inflació

	Província BCN				Catalunya				Espanya			
	2007	2008	2009	2010	2007	2008	2009	2010	2007	2008	2009	2010
Gener	2,4	4,3	1,3	1,4	2,4	4,4	1,1	1,4	2,4	4,3	0,8	1,0
Febrer	2,6	4,4	1,3	1,2	2,5	4,4	1,0	1,2	2,4	4,4	0,7	0,8
Març	2,7	4,4	0,7	1,8	2,7	4,5	0,4	1,7	2,5	4,5	-0,1	1,4
Abril	2,7	4,1	0,7	1,7	2,7	4,1	0,4	1,7	2,4	4,2	-0,2	1,5
Maig	2,7	4,4	0,1	2,0	2,6	4,5	-0,3	2,0	2,3	4,6	-0,9	1,8
Juny	2,7	4,8	-0,1		2,7	4,9	-0,5		2,4	5,0	-1,0	
Juliol	2,5	5,0	-0,5		2,5	5,1	-0,9		2,2	5,3	-1,4	
Agost	2,3	4,8	0,0		2,4	4,8	-0,3		2,2	4,9	-0,8	
Setembre	2,9	4,4	-0,1		2,9	4,5	-0,5		2,7	4,5	-1,0	
Octubre	3,8	3,6	0,0		3,8	3,6	-0,2		3,6	3,6	-0,7	
Novembre	4,1	2,7	0,9		4,2	2,5	0,7		4,1	2,4	0,3	
Desembre	4,3	1,8	1,3		4,3	1,6	1,2		4,2	1,4	0,8	

Font: Departament d'Estadística. Ajuntament de Barcelona. Instituto Nacional de Estadística

Evolució de la taxa anual d'inflació

