

# **Barcelona Dades Cultura 2013**

**Institut de Cultura de Barcelona**

**Juny de 2014**



**Ajuntament  
de Barcelona**

## Barcelona, ciutat de cultura

---

El recull de dades que presentem a continuació pretén contribuir a fer més entenedora la situació actual del sector cultural de la ciutat. A través dels indicadors que s'hi despleguen es pot analitzar l'oferta i el consum cultural del 2013 d'una àmplia diversitat d'espais, equipaments i activitats: museus, espais d'exposicions, espais d'interès arquitectònic, auditoris i sales de música en viu, teatres i espais d'arts escèniques, cinemes, espais de creació, biblioteques, centres cívics, festivals, festes... També hi ha un apartat relatiu al suport que reben les entitats del sector privat per la via de les diferents convocatòries de subvencions de l'Institut de Cultura.

D'entrada, l'anàlisi d'aquestes dades permet conèixer la situació actual del sector, classificat per àmbits i amb diversos tipus d'indicadors, en funció dels equipaments (nombre d'espais, nombre de visitants, espectadors i usuaris, nombre d'espectacles, percentatges d'ocupació...). En la majoria dels casos, a més a més, es donen les dades del 2013 i també les del 2012, de manera que es poden establir comparacions entre tots dos anys.

D'altra banda, aquest recull d'informació servirà per fer anàlisis intersectorials, entre ciutats o a través del temps. I, finalment, s'hi pot observar el comportament ciutadà pel que fa als seus hàbits de consum cultural per mirar d'extreure'n conclusions.

Aquesta compilació de dades, per tant, es configura com una eina útil i precisa per fer una anàlisi completa des de dues vessants complementàries: la de l'oferta dels equipaments culturals, tant públics com privats, i la del consum cultural per part dels ciutadans. Tot plegat permet fer una fotografia des de diversos angles de l'estat de la cultura a la ciutat; una informació especialment valuosa en un temps de crisi (no només econòmica) com l'actual.

El context de crisi en què vivim avui en dia, i que no acabem de superar, posa de manifest les dificultats que viu el sector cultural, un sector certament vulnerable que s'ha vist molt afectat per la conjuntura econòmica dels darrers anys. Però al mateix temps, es tracta d'un sector d'una vitalitat i empenta enormes que ha sabut reinventar-se amb molt d'esforç i grans dosis de creativitat i imaginació, i que sempre ha trobat formes alternatives per emergir i per mostrar-se al públic. Una mirada ràpida a les dades fa palès aquest fet: Barcelona compta amb més de 50 espais d'arts escèniques, més de 50 museus, una vintena d'espais de creació, una xarxa de gairebé 40 biblioteques públiques, més de 50 centres cívics, i s'hi realitzen anualment més de 150 festivals. Els indicadors de consum cultural són encara més espectaculars: l'any 2013 els espais museístics i expositius han rebut gairebé 21 milions de visitants; els

teatres i sales d'arts escèniques han tingut 2,3 milions d'espectadors, i més de 2,1 milions de persones han assistit a algun concert.

Unes xifres, en definitiva, que són una bona mostra de l'enorme vitalisme cultural de la ciutat i que evidencien la passió amb què vivim la cultura tant els barcelonins com els que ens visiten.

## Principals indicadors culturals de Barcelona 2013

---

### Dades de context

---

|  |       |
|--|-------|
| Població de la ciutat de Barcelona (en milions d'habitants)            | 1,6   |
| Població de l'àrea metropolitana de Barcelona (en milions d'habitants) | 3,2   |
| Superfície de la ciutat (en quilòmetres quadrats)                      | 101,4 |
| Superfície de l'àrea metropolitana (en quilòmetres quadrats)           | 636   |
| Nombre anual de turistes als hotels (en milions)                       | 7,6   |
| Nre. d'edificis declarats Patrimoni de la Humanitat per la UNESCO      | 8     |

### Museus i espais d'exposicions

---

|   |      |
|---|------|
| Nre. de museus i grans centres d'exposicions                          | 55   |
| Nre. d'espais i seus dels museus i centres                            | 66   |
| Visitants de museus, exposicions i col·leccions (en milions)          | 20,9 |
| Visitants als 10 espais amb més públic (en milions)                   | 13,2 |
| Nre. de centres amb més de 500.000 visitants anuals                   | 15   |
| Nre. d'exposicions temporals amb més de 100.000 visites               | 11   |
| Nre. de galeries d'art contemporani                                   | 26   |
| Valoració ciutadana dels museus i centres d'exposicions (del 0 al 10) | 7,9  |

### Espais d'arts escèniques

---

|   |        |
|---|--------|
| Nre. de sales d'arts escèniques                             | 57     |
| Nre. de representacions teatrals                            | 11.338 |
| Espectadors de les sales d'arts escèniques (en milions)     | 2,3    |
| % d'ocupació de les sales d'arts escèniques                 | 52 %   |
| Nre. d'espectacles amb més de 25.000 espectadors            | 13     |
| Valoració ciutadana dels espectacles teatrals (del 0 al 10) | 7,5    |

### Espais de concerts

---

|  |         |
|--|---------|
| Nre. de grans auditoris                                    | 3       |
| Espectadors dels grans auditoris (en milions)              | 0,9     |
| % d'ocupació dels grans auditoris                          | 69,6 %  |
| Nre. de sales de música en viu                             | 21      |
| Nre. de concerts de més de 5.000 espectadors               | 13      |
| Nre. d'assistents als concerts de més de 5.000 espectadors | 238.569 |
| Valoració ciutadana dels concerts (del 0 al 10)            | 7,7     |

### Sales de cinema i rodatges a la ciutat

---

|  |         |
|--|---------|
| Nre. de cinemes                              | 32      |
| Nre. de pantalles de cinema                  | 203     |
| Nre. de projeccions de cinema                | 218.741 |
| Espectadors de cinema (en milions)           | 5,1     |
| Nre. de rodatges a la ciutat                 | 2.494   |
| Nre. de llargmetratges rodats a Barcelona    | 50      |
| Valoració ciutadana del cinema (del 0 al 10) | 7,2     |

### **Espais de creació**

|   |        |
|---|--------|
| Nre. d'espais de creació privats                | 12     |
| Nre. de fàbriques de creació públiques          | 9      |
| m <sup>2</sup> de la xarxa Fàbriques de Creació | 22.840 |

### **Biblioteques de Barcelona**

|  |        |
|--|--------|
| Nre. de biblioteques de la xarxa de biblioteques públiques                     | 39     |
| Nre. de biblioteques de la xarxa de biblioteques públiques / 100.000 habitants | 2,4    |
| Visites a la xarxa Biblioteques de Barcelona (milions)                         | 6,3    |
| Préstecs a les biblioteques / habitant   | 2,6    |
| % de ciutadans de Barcelona amb carnet de biblioteca                           | 53,6 % |
| Valoració ciutadana de les biblioteques (del 0 al 10)                          | 8,0    |

### **Llibres**

|   |        |
|---|--------|
| Total de llibres publicats a Barcelona              | 25.453 |
| % dels llibres en suport digital                    | 22 %   |
| % dels llibres en suport paper                      | 78 %   |
| Valoració ciutadana de les llibreries (del 0 al 10) | 7,5    |

### **Centres cívics**

|                        |    |
|------------------------|----|
| Nre. de centres cívics | 51 |
|------------------------|----|

### **Festivals**

|   |     |
|---|-----|
| Nre. de festivals i fires a la ciutat           | 163 |
| Nre. de festivals amb més de 100.000 assistents | 5   |

### **Festes**

|  |      |
|--|------|
| % de barcelonins que han assistit a les Festes de la Mercè | 35 % |
| Valoració ciutadana de les festes populars (del 0 al 10)   | 7,7  |

### **Suport a entitats**

|   |      |
|---|------|
| Import de les subvencions de l'ICUB a projectes i activitats culturals (en milions d'euros) | 3,7  |
| % de sol·licituds presentades que han rebut subvenció                                       | 49 % |
| Import de les subvencions de l'ICUB a infraestructures culturals (en milions d'euros)       | 2,5  |

Fonts: Àrea Metropolitana de Barcelona, Associació d'Empreses de Teatre de Catalunya (ADETCA), Associació de Sales de Concerts de Catalunya (ASACC), Barcelona-Catalunya Film Commission (BCFC), Biblioteques de Barcelona, Departament d'Estadística de l'Ajuntament de Barcelona, enquesta Òmnibus municipal de l'Ajuntament de Barcelona, Institut Català de les Empreses Culturals (ICEC), Institut de Cultura de Barcelona (ICUB), Institut d'Estadística de Catalunya (IDESCAT), Ministerio de Educación, Cultura y Deporte, Societat General d'Autors i Editors (SGAE) i Turisme de Barcelona.

## Museus i espais d'exposicions

---

De l'art a la ciència, de les grans institucions de prestigi internacional a petits espais gairebé secrets, dels centres públics a les fundacions privades... La llista dels museus i espais d'exposicions de la ciutat és tan llarga com diversa.

Entre els més coneguts hi trobem museus dedicats a artistes amb una vinculació especial amb Barcelona, com el Museu Picasso, la Fundació Joan Miró o la Fundació Antoni Tàpies, col·leccions de prestigi mundial relatives a períodes concrets de la història de l'art, com el Museu Nacional d'Art de Catalunya, amb una col·lecció única d'art romànic, o bé centres que acullen grans mostres, moltes d'abast internacional, com ara CaixaForum, ubicat en una antiga fàbrica modernista.

Tot i que la major part dels grans centres d'exposicions giren al voltant de l'art, també hi ha espais amb un especial interès arquitectònic (la Sagrada Família, La Pedrera o el Pavelló Mies van der Rohe), científic (des del Museu de Ciències Naturals fins al Museu Geològic del Seminari de Barcelona) o històric (com el Museu Marítim o el Museu d'Història de Barcelona) que atreuen públic de procedències ben diverses.

Un gran complex de caràcter històric ha estat, precisament, una de les grans novetats del 2013. Inaugurat al mes de setembre, el Born Centre Cultural ha tingut un gran èxit



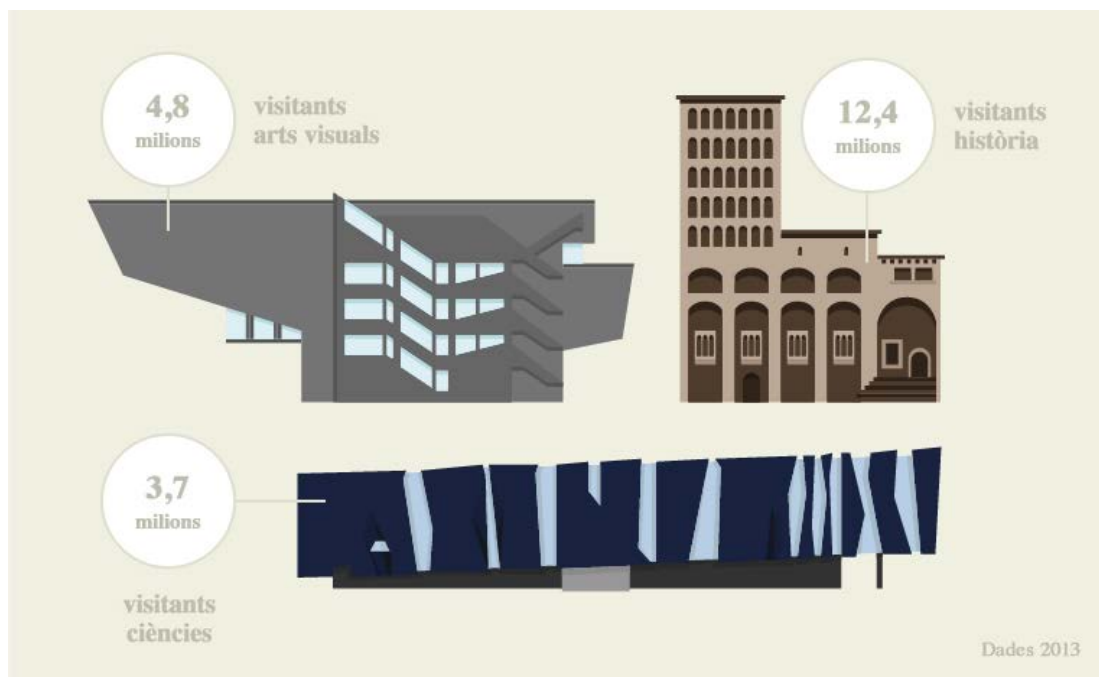
de públic: fins a finals d'any ha rebut més de 675.000 visitants, el doble de les expectatives inicials. A més de recuperar per a ús ciutadà un edifici que és un exemple d'arquitectura d'avantguarda de finals del segle XIX, el Born Centre Cultural conté un jaciment arqueològic que ajuda a comprendre un moment clau de la història de Barcelona i Catalunya: la Guerra de Successió i el setge del 1714. Però el Born Centre Cultural no és només un jaciment arqueològic i un espai museístic amb exposicions de temàtica històrica, sinó que també és un centre viu

que acull conferències, propostes familiars, concerts, tallers i tota mena d'activitats en un intent decidit de combinar la història amb la reflexió sobre l'actualitat i la creació contemporània.

Pel que fa a les arts plàstiques, cal remarcar la tasca dels grans col·leccionistes, que han estat essencials a l'hora de conservar destacades col·leccions d'art que avui es poden veure tant en centres públics com en centres de caràcter privat com la Fundació Francisco Godia o la Fundació Suñol, per esmentar-ne només algunes.

L'art, però, no és patrimoni exclusiu dels museus sinó que també floreix en espais com La Capella, dedicat a l'art contemporani emergent, La Virreina Centre de la Imatge, especialitzat en la creació visual, el nou Centre d'Art Contemporani de Barcelona Fabra i Coats, o molts altres centres i espais expositius de la ciutat que mostren tant obres de valors consagrats de l'art actual com valors emergents de la creació local i internacional.

Val a dir que bona part dels centres detallats en aquest apartat són ben coneguts, però que una lectura atenta de les dades ens permetrà apropar-nos a museus o espais d'exposicions de temàtiques poc usuals que també paga la pena conèixer.



## Museus i espais d'exposicions<sup>1</sup>

|  | Visitants        |                  | Altres dades 2013   |                                 |                   |
|--|------------------|------------------|---------------------|---------------------------------|-------------------|
|  | 2013             | 2012             | Visites exposicions | Assistents activitats i serveis | Usuaris           |
| <b>CENTRES PÚBLICS</b>                             | <b>9.980.316</b> | <b>8.293.358</b> | <b>11.624.414</b>   | <b>790.219</b>                  | <b>12.414.633</b> |
| <b>MUSEUS I COL·LECCIONS</b>                       | <b>5.691.096</b> | <b>5.147.477</b> | <b>7.297.589</b>    | <b>592.910</b>                  | <b>7.890.499</b>  |
| <b>Municipals</b>                                  | <b>3.550.150</b> | <b>2.993.470</b> | <b>4.018.692</b>    | <b>187.751</b>                  | <b>4.206.443</b>  |
| <b>Institut de Cultura</b>                         | <b>2.256.131</b> | <b>1.671.086</b> | <b>2.636.408</b>    | <b>123.218</b>                  | <b>2.759.626</b>  |
| El Born Centre Cultural                            | 675.726          | -                | 857.156             | 35.663                          | 892.819           |
| Museu de Ceràmica                                  | 4.737            | 46.738           | 14.264              | 271                             | 14.535            |
| Museu del Disseny de Barcelona                     | 1.869            | 68.363           | 1.952               | 4.666                           | 6.618             |
| Museu d'Història de Barcelona. MUHBA               | 556.730          | 548.783          | 560.082             | 53.186                          | 613.268           |
| Museu Frederic Marès                               | 39.432           | 33.785           | 48.304              | 593                             | 48.897            |
| Museu Picasso                                      | 915.226          | 948.869          | 1.092.239           | 20.806                          | 1.113.045         |
| Reial Monestir de Santa Maria de Pedralbes         | 62.411           | -                | 62.411              | 8.033                           | 70.444            |
| Museu Barbier-Mueller d'Art Precolombí             | -                | 24.548           | -                   | -                               | -                 |
| <b>Altres centres municipals</b>                   | <b>1.294.019</b> | <b>1.322.384</b> | <b>1.382.284</b>    | <b>64.533</b>                   | <b>1.446.817</b>  |
| Col·lecció de Carrosses Fúnebres                   | 4.987            | -                | 5.358               | 263                             | 5.621             |
| Museu de la Música                                 | 33.297           | 31.887           | 68.096              | 20.650                          | 88.746            |
| Museu dels Autòmats del Tibidabo                   | 119.769          | 125.527          | 119.769             | -                               | 119.769           |
| Museu Olímpic i de l'Esport Joan Antoni Samaranch  | 65.862           | 84.783           | 118.957             | -                               | 118.957           |
| Zoo de Barcelona                                   | 1.070.104        | 1.080.187        | 1.070.104           | 43.620                          | 1.113.724         |
| <b>Consortis amb presència municipal</b>           | <b>1.997.483</b> | <b>1.924.839</b> | <b>3.135.434</b>    | <b>361.178</b>                  | <b>3.496.612</b>  |
| Fundació Antoni Tàpies                             | 76.344           | 92.305           | 67.443              | 11.954                          | 79.397            |
| Fundació Joan Miró                                 | 497.719          | 548.817          | 941.893             | 45.149                          | 987.042           |
| Museu d'Art Contemporani de Barcelona. MACBA       | 300.948          | 351.247          | 627.041             | 45.210                          | 672.251           |
| Museu de Ciències Naturals de Barcelona            | 188.030          | 166.777          | 221.410             | 78.169                          | 299.579           |
| Museu Marítim de Barcelona. MMB                    | 298.525          | 356.348          | 315.268             | 104.078                         | 419.346           |
| Museu Nacional d'Art de Catalunya. MNAC            | 635.917          | 409.345          | 962.379             | 76.618                          | 1.038.997         |
| <b>Públics no municipals</b>                       | <b>143.463</b>   | <b>229.168</b>   | <b>143.463</b>      | <b>43.981</b>                   | <b>187.444</b>    |
| Museu d'Arqueologia de Catalunya                   | 32.284           | 40.181           | 32.284              | 10.396                          | 42.680            |
| Museu d'Història de Catalunya                      | 111.179          | 188.987          | 111.179             | 33.585                          | 144.764           |
| <b>ARXIUS</b>                                      | <b>40.232</b>    | <b>34.714</b>    | <b>55.656</b>       | <b>3.559</b>                    | <b>59.215</b>     |
| <b>Municipals</b>                                  | <b>40.232</b>    | <b>34.714</b>    | <b>55.656</b>       | <b>3.559</b>                    | <b>59.215</b>     |
| Arxiu fotogràfic de Barcelona                      | 15.424           | 14.421           | 30.848              | 1.713                           | 32.561            |
| Arxiu Històric de la Ciutat de Barcelona           | 24.808           | 20.293           | 24.808              | 1.846                           | 26.654            |
| <b>CENTRES D'EXPOSICIONS</b>                       | <b>1.274.272</b> | <b>1.296.025</b> | <b>1.212.419</b>    | <b>192.225</b>                  | <b>1.404.644</b>  |
| <b>Municipals</b>                                  | <b>184.679</b>   | <b>130.211</b>   | <b>183.696</b>      | <b>7.895</b>                    | <b>191.591</b>    |
| Fabra i Coats - Centre d'Art Contemporani          | 10.002           | 10.236           | 10.002              | 201                             | 10.203            |
| La Capella   | 56.440           | 57.755           | 55.457              | 2.662                           | 58.119            |
| La Virreina Centre de la Imatge                    | 118.237          | 62.220           | 118.237             | 5.032                           | 123.269           |
| <b>Consortis amb presència municipal</b>           | <b>304.895</b>   | <b>313.472</b>   | <b>142.325</b>      | <b>162.570</b>                  | <b>304.895</b>    |
| Centre de Cultura Contemporània de Barcelona. CCCB | 304.895          | 313.472          | 142.325             | 162.570                         | 304.895           |
| <b>Públics no municipals</b>                       | <b>784.698</b>   | <b>852.342</b>   | <b>886.398</b>      | <b>21.760</b>                   | <b>908.158</b>    |
| Arts Santa Mònica. Centre de la Creativitat        | 104.698          | 117.892          | 104.698             | 13.460                          | 118.158           |
| Palau Robert                                       | 680.000          | 734.450          | 781.700             | 8.300                           | 790.000           |
| <b>ESPAIS D'INTERÈS ARQUITECTÒNIC</b>              | <b>2.974.716</b> | <b>1.815.142</b> | <b>3.058.750</b>    | <b>1.525</b>                    | <b>3.060.275</b>  |
| <b>Municipals</b>                                  | <b>2.718.284</b> | <b>1.560.533</b> | <b>2.802.318</b>    | <b>1.525</b>                    | <b>2.803.843</b>  |
| Castell de Montjuïc                                | 1.072.000        | 1.159.042        | 1.072.000           | -                               | 1.072.000         |
| Espais patrimonials del MUHBA                      | 303.605          | 315.541          | 303.605             | -                               | 303.605           |
| Pavelló Mies van der Rohe                          | 84.034           | 85.950           | 168.068             | 1.525                           | 169.593           |
| Poble Espanyol                                     | 1.258.645        | -                | 1.258.645           | -                               | 1.258.645         |
| <b>Públics no municipals</b>                       | <b>256.432</b>   | <b>254.609</b>   | <b>256.432</b>      | <b>-</b>                        | <b>256.432</b>    |
| Palau Güell  | 256.432          | 254.609          | 256.432             | -                               | 256.432           |



|  | Visitants         |                   | Altres dades 2013   |                                 |                   |
|--|-------------------|-------------------|---------------------|---------------------------------|-------------------|
|  | 2013              | 2012              | Visites exposicions | Assistents activitats i serveis | Usuaris           |
| <b>CENTRES PRIVATS</b>                         | <b>10.957.392</b> | <b>11.295.426</b> | <b>11.945.374</b>   | <b>957.385</b>                  | <b>12.902.759</b> |
| <b>MUSEUS I COL·LECCIONS</b>                   | <b>5.002.048</b>  | <b>5.066.119</b>  | <b>5.572.443</b>    | <b>459.884</b>                  | <b>6.032.327</b>  |
| Can Framis. Fundació Vila Casas                | 13.581            | 17.430            | 13.581              | -                               | 13.581            |
| CosmoCaixa                                     | 716.877           | 788.176           | 1.246.005           | 413.988                         | 1.659.993         |
| Fundació Fran Daurel                           | 210.626           | 215.735           | 210.626             | 2.384                           | 213.010           |
| Fundació Francisco Godia                       | 5.837             | 11.366            | 7.295               | 3.057                           | 10.352            |
| Fundació Suñol                                 | 9.467             | 11.503            | 15.397              | 1.501                           | 16.898            |
| Hash Marihuana Càñamo & Hemp Museum            | 8.733             | 7.654             | 12.133              | 661                             | 12.794            |
| L'Aquàrium                                     | 1.718.380         | 1.647.163         | 1.718.380           | -                               | 1.718.380         |
| Museu de Cera                                  | 198.590           | 197.048           | 198.590             | -                               | 198.590           |
| Museu de la Moto                               | 9.032             | 8.453             | 9.032               | -                               | 9.032             |
| Museu de la Xocolata                           | 139.370           | 140.821           | 139.370             | 35.908                          | 175.278           |
| Museu de l'Eròtica                             | 60.970            | 53.484            | 60.970              | 30                              | 61.000            |
| Museu del Futbol Club Barcelona                | 1.506.022         | 1.540.648         | 1.506.022           | -                               | 1.506.022         |
| Museu del Modernisme Català                    | 17.540            | 13.487            | 17.540              | 2.298                           | 19.838            |
| Museu d'Idees i Invents de Barcelona. MIBA     | 48.479            | 49.193            | 78.958              | -                               | 78.958            |
| Museu Egipci de Barcelona                      | 250.036           | 277.064           | 250.036             | -                               | 250.036           |
| Museu Europeu d'Art Modern. MEAM               | 84.270            | 82.216            | 84.270              | -                               | 84.270            |
| Museu Geològic del Seminari de Barcelona       | 4.238             | 4.678             | 4.238               | 57                              | 4.295             |
| <b>CENTRES D'EXPOSICIONS</b>                   | <b>705.257</b>    | <b>992.535</b>    | <b>998.364</b>      | <b>350.190</b>                  | <b>1.348.554</b>  |
| CaixaForum                                     | 686.151           | 971.101           | 979.258             | 349.470                         | 1.328.728         |
| Espai VolART i Espai VolART2. Fund. Vila Casas | 7.606             | 6.784             | 7.606               | -                               | 7.606             |
| Fundació Foto Colectania                       | 11.500            | 14.650            | 11.500              | 720                             | 12.220            |
| <b>ESPAIS D'INTERÈS ARQUITECTÒNIC</b>          | <b>5.250.087</b>  | <b>5.236.772</b>  | <b>5.374.567</b>    | <b>147.311</b>                  | <b>5.521.878</b>  |
| Casa Batlló                                    | 796.301           | 780.466           | 796.301             | -                               | 796.301           |
| Casa Museu Gaudí                               | 332.307           | 361.197           | 332.307             | -                               | 332.307           |
| La Pedrera                                     | 944.509           | 861.583           | 1.068.989           | 45.542                          | 1.114.531         |
| Temple Expiatori de la Sagrada Família         | 3.176.970         | 3.233.526         | 3.176.970           | 101.769                         | 3.278.739         |
| <b>TOTAL</b>                                   | <b>20.937.708</b> | <b>19.588.784</b> | <b>23.569.788</b>   | <b>1.747.604</b>                | <b>25.317.392</b> |

1. Equipaments amb més de 5.000 visitants anuals.

**Notes:**

- El Born Centre Cultural s'ha inaugurat l'11/9/2013.
- El Museu de Ceràmica ha tancat definitivament al març de 2013. Les seves col·leccions s'han integrat al Museu del Disseny de Barcelona.
- Durant el 2012 el Museu del Disseny de Barcelona va estar preparant el trasllat a la nova seu de la plaça de les Glòries: la seu de Montcada va tancar el 30/5/2012 i la de Pedralbes, el 31/12/2012. Les visites a exposicions del 2013 corresponen a la seu de la Casa Bloc. S'han començat a fer algunes activitats a la futura seu del Museu, a la plaça de les Glòries, que es preveu que s'inauguri a finals del 2014.
- El 2013 el Reial Monestir de Santa Maria de Pedralbes ha començat a funcionar independentment del MUHBA.
- El Museu Barbier-Mueller va tancar definitivament el 15/9/2012.
- El Museu Marítim va estar tancat parcialment per reformes l'any 2012, però l'exposició «Titanic. The Exhibition» va rebre més de 100.000 visites entre l'abril i el juny de 2012.
- El 2012 es van començar a recollir les dades de les exposicions que es fan al vestíbul de l'Arxiu Històric de la Ciutat.
- El Centre d'Art Contemporani de Barcelona Fabra i Coats va obrir el 28/9/2012.
- El Museu Etnològic està tancat des del 3/10/2011 per obres de millora.
- El 2013 s'han incorporat les dades de visitants del Poble Espanyol com a espai d'interès arquitectònic.
- El MNAC el 2013 ha ampliat l'horari d'obertura els dies feiners, ha començat a oferir l'entrada gratuïta tots els dissabtes a partir de les 15 hores i ha comptabilitzat més espais expositius.

Font: cada equipament o centre.

## Arxius i biblioteques patrimonials

---

Als centres de documentació de la ciutat, les traces de la història descansen en espera que els investigadors les rescatin de l'oblit per tal de recrear un moment concret del passat. Però, tot i compartir l'objectiu de mantenir la memòria, els arxius i biblioteques patrimonials barcelonins són molt diversos pel que fa a l'origen de la documentació que conserven.

En alguns d'aquests centres es custodia documentació relativa al conjunt de la ciutat. L'Arxiu Històric de Protocols de Barcelona, l'Arxiu Històric de la Ciutat de Barcelona o l'Arxiu de la Corona d'Aragó són alguns dels que conserven el material documental més antic. Per la seva banda, l'Arxiu Municipal Contemporani de Barcelona es fa càrrec de la documentació generada pels òrgans de govern de la ciutat



des del primer terç del segle XIX fins avui. A més a més, cada districte també compta amb arxius propis que detallen i palesen la vida quotidiana barcelonina. Aquests arxius conserven documents d'associacions o de particulars que permeten reviure fragments de la història dels nostres barris.

Alguns arxius han dedicat una atenció especial a la documentació fotogràfica. Centres públics com l'Arxiu Fotogràfic de Barcelona, o entitats amb una llarga història com l'Arxiu Fotogràfic del Centre Excursionista de Catalunya, ens permeten reconstruir fidelment l'aspecte que tenien carrers i places en diferents moments, des de finals del

segle XIX fins a l'època actual, inclosos molts edificis desapareguts dels quals, avui, només ens queden aquestes imatges.

Part dels arxius i biblioteques a què es refereix aquest apartat corresponen a entitats i institucions que han tingut i encara tenen una importància cabdal en la història de Barcelona, com la Biblioteca de l'Ateneu Barcelonès, la Biblioteca del Cinema de la Filmoteca de Catalunya o els amplíssims fons documentals i bibliogràfics que es conserven al Centre de Documentació i Museu de les Arts Escèniques de l'Institut del Teatre. Alguns centres testimonien de manera monogràfica i exhaustiva àrees concretes d'investigació, com per exemple, els moviments obrers i la maçoneria. És el cas de la Biblioteca Pública Arús, tot un exemple de biblioteca del segle XIX, la seu física de la qual ens diu tant sobre una època històrica com el material que conserva. El mateix passa amb la Biblioteca de Catalunya, biblioteca nacional i un dels grans centres de documentació del país, que des del 1939 ocupa un dels conjunts arquitectònics del gòtic civil més important de Catalunya.

Malgrat que alguns d'aquests arxius només es poden consultar en línia (és el cas de l'Arxiu Zerkowitz) i que la gran majoria han digitalitzat part dels seus continguts, la visita física a la seu d'aquestes institucions permet disposar de fons addicionals no digitalitzats i ofereix una experiència més rica i completa de l'univers arxivístic i patrimonial barceloní.

## Arxius i biblioteques patrimonials 2013<sup>1</sup>

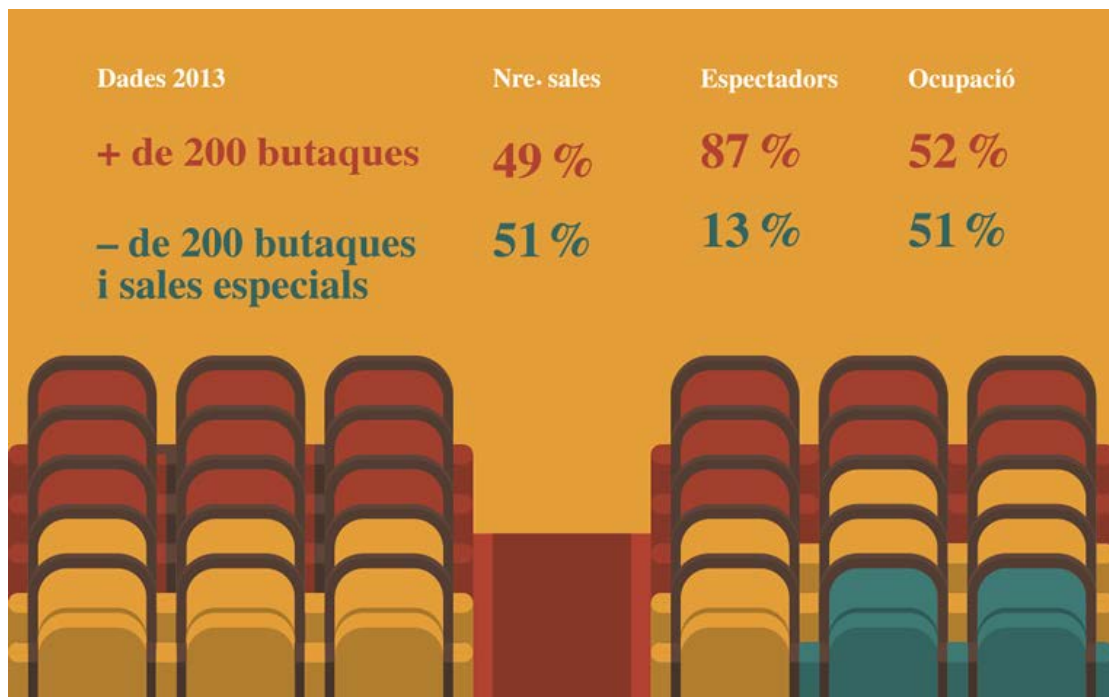
|  | Usuaris<br>presencials | Consultes<br>presencials |
|--|------------------------|--------------------------|
| <b>Municipals</b>                                  | <b>57.038</b>          | <b>229.209</b>           |
| Arxiu Fotogràfic de Barcelona                      | 1.831                  | 108.700                  |
| Arxiu Històric de la Ciutat de Barcelona           | 8.460                  | 26.546                   |
| Arxiu Municipal Contemporani de Barcelona          | 27.861                 | 53.928                   |
| Arxius Municipals de Districte de Barcelona        | 14.841                 | 35.604                   |
| Biblioteca Pública Arús                            | 4.045                  | 4.431                    |
| <b>Públics no municipals</b>                       | <b>71.470</b>          | <b>127.121</b>           |
| Arxiu de la Corona d'Aragó                         | 2.945                  | 6.131                    |
| Biblioteca de Catalunya                            | 47.231                 | 88.516                   |
| Biblioteca del Cinema                              | 10.575                 | 19.454                   |
| Centre de Doc. i Museu de les Arts Escèniques      | 10.719                 | 13.020                   |
| <b>Privats</b>                                     | <b>116.496</b>         | <b>32.280</b>            |
| Arxiu Fotogràfic Centre Excursionista de Catalunya | 889                    | 889                      |
| Arxiu Històric de Protocols de Barcelona           | 2.457                  | 12.717                   |
| Biblioteca de l'Ateneu Barcelonès                  | 113.150                | 18.674                   |

1. Equipaments amb més de 100 consultes presencials anuals.

Font: cada equipament o centre.

## Espais d'arts escèniques

Des que a mitjan segle XIX es va posar fi a l'exclusivitat que tenia el Teatre de la Santa Creu (després Teatre Principal) per exhibir espectacles públics, Barcelona ha comptat amb prop de dues-centes sales dedicades de manera estable i professional a oferir activitats relacionades amb les arts escèniques. El nombre de sales en funcionament ha estat sempre un dels principals indicadors de la salut teatral d'una ciutat que ha viscut en els últims segles etapes de gran esplendor però també d'altres d'una pobresa preocupant.



Des d'aquest punt de vista, Barcelona travessa un bon moment, no només per l'abundància d'escenaris i la seva distribució per la ciutat, sinó també per la diversitat d'espais i programacions. El mapa teatral de Barcelona inclou els grans equipaments de titularitat pública (el Teatre Nacional de Catalunya, el Teatre Lliure, amb les seus de Gràcia i de Montjuïc, i el Mercat de les Flors, dedicat a la dansa i les arts del moviment), però també sales de dimensions més reduïdes i gestió privada, com La Seca Espai Brossa o la Nau Ivanow. Aquests dos centres, a més de la Sala Beckett, dedicada especialment a la promoció de la dramaturgia contemporània, exerceixen una doble funció: es consideren sales d'arts escèniques, però també s'inclouen dins la xarxa de les fàbriques de creació de la ciutat.

Amb tot, el gruix de l'oferta el configuren els teatres de titularitat privada, alguns dels quals formen part de grans empreses d'espectacles com Focus (Teatre Condal, La

Villarroel, Teatre Romea...), Tres per 3 (Teatre Poliorama i Teatre Victòria) o Grup Balaña (Club Capitol, Coliseum, Teatre Borràs, Teatre Tívoli...), mentre que d'altres funcionen de manera independent.

Molts dels escenaris que en els últims anys feien propostes de caràcter més experimental i que comptaven amb un aforament limitat, segueixen existint plenament inserits en el mapa teatral barceloní. Són els coneguts amb el nom de *sales alternatives*, espais com ara la Sala Muntaner, el Teatre Tantarantana o el Versus Teatre, entre molts d'altres, que avui, sense haver renunciat en cap moment a la tasca pedagògica o a l'experimentació escènica, són elements d'un circuit que aposta per formats més íntims i propers.

Paral·lelament, aquests darrers anys han aparegut nous espais dedicats a les arts escèniques, generalment de petites dimensions i amb una programació bàsicament centrada en temes contemporanis i en els formats més innovadors, com la Sala FlyHard o els espais de creació Antic Teatre i Almazan. Aquí hi troben acollida les propostes més avantguardistes de la cartellera.

Cal fer esment, també, d'espais teatrals dedicats exclusivament al públic jove o familiar, com ara el Jove Teatre Regina o La Puntual, i d'altres que, des del sector públic (Institut del Teatre) o privat (el Teatre Akadèmia, per exemple), combinen l'exhibició d'espectacles i la pedagogia de les arts escèniques.

Alguns tancaments registrats últimament (l'Alexandra Teatre, desaparegut tot just a finals del 2013) s'han vist compensats amb la creació de nous projectes d'exhibició (MiniTea3, la Sala Fènix o el renovat Teatre Principal), cosa que confirma el canvi constant d'una escena sempre viva i en moviment.

## Arts escèniques

|                  | 2013      | 2012      | % de variació<br>2013-2012 |
|------------------|-----------|-----------|----------------------------|
| Espectacles      | 1.099     | 1.146     | -4,1                       |
| Representacions  | 11.338    | 12.638    | -10,3                      |
| Aforament        | 4.455.123 | 4.936.476 | -9,8                       |
| Entrades venudes | 2.079.596 | 2.369.997 | -12,3                      |
| Espectadors      | 2.318.628 | 2.609.020 | -11,1                      |
| % d'ocupació     | 52        | 53        | -1,7                       |

Font: Associació d'Empreses de Teatre de Catalunya (AETCA).

## Espais de concerts

La vida musical barcelonina té entre els seus eixos principals els grans equipaments que, per les seves dimensions, s'administren en règim de consorcis en què hi ha implicades administracions diverses. Són L'Auditori, el Gran Teatre del Liceu i el Palau de la Música Catalana. Entorn d'aquests espais es produeixen bona part de les manifestacions d'òpera i de música clàssica i contemporània de la ciutat. Malgrat la preponderància d'aquests gèneres, tots tres espais estan oberts a operadors que hi programen concerts de tota mena, que van del pop a les músiques del món, i també acullen festivals musicals dels estils més diversos.

L'Auditori és la seu de moltes de les actuacions de l'Orquestra Simfònica de Barcelona i Nacional de Catalunya (OBC) —nascuda el 1944 i dedicada a divulgar la música clàssica i contemporània—, de la Banda Municipal de Barcelona —una formació fundada el 1886 que combina el



repertori clàssic amb repertoris populars i amb tota mena de col·laboracions que n'han demostrat la versatilitat— i d'altres formacions residents. Conjuntament amb L'Auditori, el Palau de la Música i el Gran Teatre del Liceu han estat implicats aquest 2013 en la celebració del bicentenari del naixement de Richard Wagner, que ha tingut com a escenaris principals aquests tres grans equipaments barcelonins.

Paral·lelament, un seguit de sales de concerts repartides per tota la ciutat formen una xarxa de música en viu que conrea gèneres diversos que van del pop i el rock independent als estils més comercials, passant per l'electrònica, la cançó i els sons d'arrel jazzística. Per les seves dimensions, algunes d'aquestes sales, com ara la Sala Apolo o el Razzmatazz, figuren en el calendari de gires d'estrelles internacionals, però això no vol dir que sales més modestes no comptin amb una programació d'altíssim interès o amb artistes



internacionals. De fet, l'Heliogàbal, una de les sales més petites, va rebre el Premi Ciutat de Barcelona 2012 de música per la qualitat de la seva programació.

El mateix premi ha recaigut aquest any 2013 en l'Associació de Sales de Concerts de Catalunya (ASACC), a la qual pertanyen bona part de les sales indicades en aquest apartat. El premi ha destacat la iniciativa Curtcircuit, un programa de concerts que, precisament, reivindica el paper de les sales com a motor de la música en viu.

## Grans auditoris

|                                    | 2013    | 2012    | % de variació<br>2013-2012 |
|------------------------------------|---------|---------|----------------------------|
| <b>Gran Teatre del Liceu</b>       |         |         |                            |
| Concerts                           | 165     | 192     | -14,1                      |
| Espectadors                        | 233.996 | 282.726 | -17,2                      |
| Aforament                          | 286.227 | 352.180 | -18,7                      |
| % d'ocupació                       | 82      | 80      | 1,9                        |
| <b>L'Auditori</b>                  |         |         |                            |
| Concerts                           | 454     | 469     | -3,2                       |
| Espectadors                        | 330.102 | 354.226 | -6,8                       |
| Aforament                          | 451.577 | 478.115 | -5,6                       |
| % d'ocupació                       | 73      | 74      | -1,3                       |
| <b>Palau de la Música Catalana</b> |         |         |                            |
| Concerts                           | 555     | 558     | -0,5                       |
| Espectadors                        | 311.927 | 350.646 | -11,0                      |
| Aforament                          | 520.237 | 598.547 | -13,1                      |
| % d'ocupació                       | 60      | 59      | 2,4                        |

Font: cada equipament.

## Sales de música en viu 2013

|                                | Nre. de<br>concerts | Nre.<br>d'assistents |
|--------------------------------|---------------------|----------------------|
| Apolo                          | 359                 | 315.202              |
| Apolo. La [2]                  | 366                 | 90.191               |
| BARTS. Barcelona Arts on Stage | 72                  | 52.413               |
| Be Good                        | 108                 | 9.187                |
| Bikini                         | 52                  | 18.232               |
| Harlem Jazz Club               | 372                 | 47.000               |
| Heliogàbal                     | 139                 | 9.092                |
| Jamboree                       | 332                 | 33.188               |
| Jazz Sí Club                   | 346                 | 20.760               |
| Koitton Club                   | 134                 | 4.690                |
| L'Ovella Negra                 | 43                  | 2.582                |
| Marula Cafè                    | 192                 | 4.800                |
| Music Hall                     | 107                 | 24.250               |
| Razzmatazz                     | 237                 | 310.648              |
| Rocksound                      | 191                 | 9.550                |
| BeCool                         | 86                  | 13.158               |
| Sala Monasterio                | 232                 | 20.880               |
| Sidecar                        | 99                  | 12.048               |
| Tarantos                       | 332                 | 71.500               |
| <b>TOTAL</b>                   | <b>3.799</b>        | <b>1.069.371</b>     |

Font: Associació de Sales de Concerts de Catalunya (ASACC) i, en algun cas, les sales.

## Sales de cinema

---

Malgrat que l'exhibició cinematogràfica no viu un bon moment i que les xifres d'assistència a les sales han registrat en els últims anys nivells baixos, l'activitat no s'atura i en els darrers temps la ciutat ha estat escenari, fins i tot, del naixement de propostes que busquen maneres noves d'acostar-se al públic.

La major part de l'activitat recau en les sales convencionals, majoritàriament gestionades des de cadenes dedicades a l'exhibició cinematogràfica. És el cas dels cinemes del Grup Balaña, els cinemes Lauren, els Cinesa o els Yelmo, que ja fa anys que, seguint la tendència general, han apostat per la diversificació de l'oferta mitjançant la fórmula de multisales en espais com ara els multicinemes Arenas de Barcelona (12 pantalles), Cinesa La Maquinista (13 sales), Cinesa Diagonal Mar (18 sales), Icaria Yelmo (15 pantalles), Glòries Multicines o Gran Sarrià Multicines (8 sales cadascuna), entre molts d'altres. Tot i això, encara queden alguns cinemes amb una única sala (el Club Coliseum), encara que la darrera pantalla de grans dimensions, la de l'Urgell, ha desaparegut amb el tancament del cinema aquest 2013.

Entre les sales no vinculades a les grans cadenes d'exhibició, la programació prioritza les propostes adreçades a sectors concrets del públic per sobre dels productes més purament comercials. És el cas dels cinemes Verdi, que mantenen cinc pantalles; les quatre sales dels Boliche Cinemes, que han apostat pel cinema en versió original subtitulada en català; la pantalla del Cinema Maldà, o les tres pantalles dels Cinemes Girona, centrades en cinema europeu i català de qualitat i obertes a festivals i cicles diversos. Per la seva banda, els Méliès Cinemes, amb dues sales, mantenen l'aposta pel cinema d'autor en versió original subtitulada i sumen a les projeccions de films actuals les de clàssics.



Compensant, si això és possible, la desaparició durant el 2013 dels cinemes Alexandra, el Lauren Gràcia i el cinema Urgell, aquest últim any la ciutat ha vist néixer dues noves propostes d'exhibició: d'una banda, els Balmes Multicines (Grup Balaña) que, amb 12 sales, porten un equipament cultural al solar que inicialment



havia d'ocupar l'auditori Manent, i, de l'altra, el Zumzeig, una sala del barri de Sants dedicada al cinema d'autor menys comercial, el documental i el videoart que està tenint molt bona acollida entre el públic jove i alternatiu.

Finalment, la Filmoteca de Catalunya és un cas singular entre les sales de projecció de la ciutat. A més de recuperar, conservar i investigar les obres audiovisuals, promou la difusió de la cultura cinematogràfica, en especial la catalana, mitjançant projeccions de clàssics de tots els temps i també l'exploració de nous llenguatges contemporanis. Entre els seus objectius es planteja la formació de nous públics cinematogràfics. L'any 2013 han passat per la Filmoteca de Catalunya més de 143.000 espectadors.

## **Cinema de circuit comercial**

|                       | <b>2013</b> | <b>2012</b> | <b>% de variació<br/>2013-2012</b> |
|-----------------------|-------------|-------------|------------------------------------|
| Nombre de sales       | 203         | 193         | 5,2                                |
| Butaques              | 44.246      | 43.468      | 1,8                                |
| Pel·lícules exhibides | 757         | 748         | 1,2                                |
| Sessions              | 218.741     | 249.451     | -12,3                              |
| Taquillatge           | 38.365.814  | 48.825.194  | -21,4                              |
| Espectadors           | 5.124.035   | 6.520.512   | -21,4                              |

Font: Institut Català de les Empreses Culturals (ICEC).

## Espais de creació

---

La creativitat i l'exploració de nous llenguatges i maneres de fer en les diverses disciplines de l'art ha estat un dels trets destacats de la cultura barcelonina. I és una de les prioritats de l'Administració local donar-hi suport. El programa Fàbriques de Creació, promogut per l'ICUB, ha permès transformar antics espais de caràcter industrial en desús en equipaments públics destinats a incentivar la creació i la producció culturals. La seva funció és servir de suport als artistes i agents culturals i dotar-los dels mitjans per generar nous discursos i continguts, sempre amb l'excel·lència i la qualitat com a objectiu, sense oblidar el seu paper de revitalitzadors de l'entorn més immediat. Així, la xarxa de les fàbriques de creació —en general, espais de titularitat pública i gestió privada— respon a aquesta doble mirada: són equipaments de ciutat però al mateix temps funcionen com a espais de proximitat, grans equipaments que es van estenent per tots els districtes de la ciutat i que funcionen com a motors de la creativitat.

Actualment Barcelona compta amb vuit fàbriques de creació: el camí que fa uns anys van encetar l'Ateneu Popular de Nou Barris i Hangar l'han continuat La Escocesa al Poblenou, la Nau Ivanow a la Sagrera, Fabra i Coats a Sant Andreu, el Graner a la



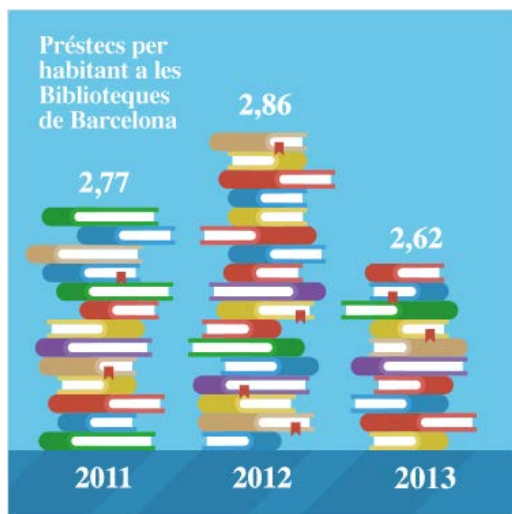
Marina, La Central del Circ al Fòrum i La Seca Espai Brossa a Ciutat Vella. Ben aviat aquesta xarxa s'ampliarà amb una nova fàbrica: la Sala Beckett - Obrador Internacional de Dramatúrgia, que ha seguit funcionant a la seva seu del barri de Gràcia, però que ja ha començat a traslladar part de les seves activitats a l'antiga seu de la cooperativa Pau i Justícia, al Poblenou, on s'instal·larà definitivament en un futur proper. La majoria d'aquests espais estan especialitzats en disciplines concretes (el circ, la dansa i les arts del moviment, el teatre, les arts visuals), encara que Fabra i Coats funciona com a gran contenidor d'iniciatives de tota mena.

D'altra banda, els espais de creació privats comparteixen amb la xarxa el treball de suport a les manifestacions artístiques més emergents i la tasca de dinamització als barris, atesa la seva vocació d'espais oberts a tot tipus de propostes. Són espais normalment impulsats des de l'àmbit associatiu, que es caracteritzen pel seu caràcter

innovador i multidisciplinari; espais flexibles que s'obren a tot el ventall de l'expressió artística, des de les arts escèniques o visuals fins a les noves tecnologies, la música o el videoart. A falta d'una definició millor, podríem dir que són 'llocs on passen coses': espais destinats al treball creatiu d'artistes i dissenyadors, i que de vegades incorporen residències artístiques; espais des d'on s'organitzen festivals, cicles, trobades o activitats de carrer; espais que sovint interactuen entre si, que combinen la creació amb l'exhibició, i es converteixen així en nous centres de cultura de proximitat. Entre aquests espais de creació i d'experimentació artística privats hi trobem l'Antic Teatre, Almazan, Homesession, nunArt, La Poderosa, tragantDansa, Conservas, EART - Experimentem amb l'Art, Halfhouse, Miscelanea, Mutuo, Niu, RAI - Recursos d'Animació Intercultural o Porta4. Aquesta llista, però, no és tancada, sinó que creix amb l'aparició constant d'espais nous on la cultura emergent troba un punt de suport fonamental i un lloc per ser mostrada.

## Biblioteques de Barcelona

El desplegament del mapa de Biblioteques de Barcelona ha continuat el 2013 amb l'obertura, a finals d'any, d'un nou centre: la Biblioteca El Clot - Josep Benet, situada a l'edifici Disseny Hub Barcelona de la plaça de les Glòries. La nova biblioteca, que ocupa 1.732 m<sup>2</sup> repartits en dues plantes, disposa d'un fons especial dedicat a Josep Benet, figura destacada del catalanisme polític. Amb aquesta, la ciutat compta amb 39 biblioteques públiques gestionades pel Consorci de Biblioteques de Barcelona.



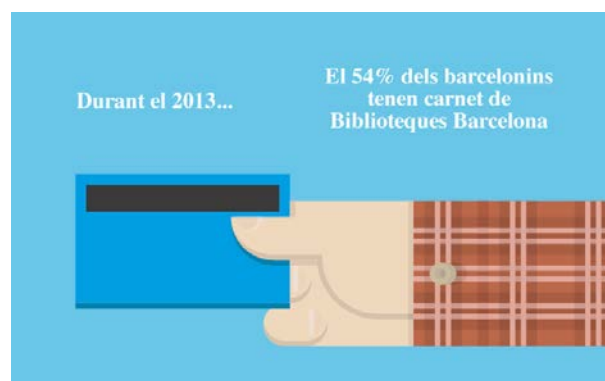
Paral·lelament, dins el procés d'actualització dels equipaments ja existents, s'han adaptat per a l'ús de persones amb diversitat funcional cinc dels espais multimèdia de les biblioteques de Barcelona, en col·laboració amb la Fundació Desenvolupament Comunitari i amb el suport de l'Institut Municipal de Persones amb Discapacitat.

Les biblioteques no només s'han convertit en centres de referència als barris de la ciutat com a espais bibliogràfics o de documentació, sinó que també són escenari

d'una intensa activitat que s'adreça tant al públic infantil com als adults. Activitats d'aprenentatge, de narració oral, clubs de lectura, presentacions literàries, cinema o fins i tot xerrades amb escriptors en el cas dels adults, a més de posades en escena d'obres de petit format, narracions de contes, tallers i propostes musicals per als més joves són només algunes de les iniciatives que han acompanyat les biblioteques aquest 2013.

Pel que fa al programa de visites escolars, Biblioteques de Barcelona s'ha fixat línies de treball per unificar l'oferta de visites dels centres docents

i els centres de recursos pedagògics a les biblioteques barcelonines, respectant, però, les singularitats dels diferents territoris de la ciutat. En aquest sentit s'ha proposat un seguit de recomanacions per preparar les visites de primària i de secundària: en les primeres etapes escolars, s'intenta fomentar la lectura mentre que, més endavant, s'afegeix a aquest objectiu el de proporcionar als alumnes eines per a la recerca d'informació.



Aquest 2013 Biblioteques de Barcelona ha seguit organitzant activitats d'interès per al públic jove, com ara la 5a Jornada de Biblioteca Pública i Cohesió Social «Els joves ni... ni...». En un context en què les greus dificultats dels joves per trobar feina es combinen amb un alt abandonament escolar, prop de 230 professionals han examinat el paper que hi poden fer les biblioteques i han presentat casos de bones pràctiques de biblioteques catalanes i d'altres països.

## **Biblioteques**

---

|                            | <b>2013</b> | <b>2012</b> | <b>% de<br/>variació<br/>2013-2012</b> |
|----------------------------|-------------|-------------|--|
| Nombre d'equipaments       | 39          | 38          | 2,6                                    |
| Total de metres quadrats   | 60.756      | 59.024      | 2,9                                    |
| Visites                    | 6.343.803   | 6.439.112   | -1,5                                   |
| Carnets nous               | 52.063      | 61.971      | -16,0                                  |
| Total d'inscrits (carnets) | 905.060     | 880.434     | 2,8                                    |
| Préstecs                   | 4.229.213   | 4.639.242   | -8,8                                   |

Font: Biblioteques de Barcelona.

## Centres cívics

---

Teatre, dansa, música, arts plàstiques... Els centres cívics de Barcelona s'han convertit en el punt més proper per endinsar-se a la cultura per a molts barcelonins. I és que els 51 centres cívics que hi ha repartits pels barris despleguen una programació regular que permet als ciutadans de totes les edats i condicions accedir a concerts, espectacles i exposicions de manera gratuïta o a preus assequibles.

De vegades són equipaments situats en edificis de nova construcció, però en moltes ocasions són espais situats en immobles de forta significació dins dels barris (Cotxeres de Sants, La Farinera del Clot, La Sedeta, Casa Orlandai...) que s'han convertit en espais imprescindibles en la vida ciutadana.



Els centres cívics organitzen iniciatives diverses, entre les quals no falten les activitats formatives (tant les més tradicionals com les més innovadores en funció de les noves demandes i tendències socials i culturals), actuacions musicals d'artistes emergents o consagrats de tots els estils, performances, representacions teatrals o espectacles de dansa, i projeccions audiovisuals que en alguns casos fins i tot prenen la forma de petits festivals de cinema i documentals. La gran majoria també organitzen conferències i xerrades sobre el gran ventall de temes d'actualitat, i així actuen com a autèntics divulgadors del coneixement científic i filosòfic. I, en molts dels centres, es programen, de forma regular, propostes per a tots els públics, especialment en caps de setmana.

Alguns centres cívics s'han especialitzat en àmbits culturals concrets. És el cas de Can Basté, el Pati Llimona i Golferichs, especialitzats en fotografia; al Centre Cívic Besòs no hi falten les activitats relacionades amb el flamenc; el Centre Cívic Cotxeres Borrell compta amb l'Espai Escènic Tísner, dedicat a les arts escèniques; Can Felipa i Sant Andreu tenen un programa d'arts visuals de suport a artistes emergents; el Centre Cívic Barceloneta s'ha centrat en les arts del moviment i la dansa, etc.

En molts casos projectes que s'han generat als centres cívics han evolucionat fins a convertir-se en tot un clàssic de la ciutat, com ara la mostra de cinema documental Miradocs a la Casa Elizalde o la Mostra Sonora i Visual del Centre Cívic Convent de Sant Agustí, per citar-ne alguns.

## Festivals

---

Els festivals barcelonins abracen gairebé tots els camps de la creació: el teatre, la dansa, les arts visuals, la música, els audiovisuals i la literatura. El Grec Festival de Barcelona, dedicat a les arts escèniques però amb una programació musical destacada, és un dels grans protagonistes del calendari barceloní de festivals, però ni de bon tros l'únic. De fet, la ciutat acull més de 150 festivals dels tipus més diversos, malgrat que és cert que no tots tenen la mateixa repercussió. N'hi ha de coneguts internacionalment i d'altres que s'adrecen a un públic més restringit i concret. Però fins i tot els més petits són una bona mostra de la vitalitat de Barcelona en els



diferents camps de la cultura i de la seva condició de laboratori creatiu. I és que, encara que siguin de dimensions reduïdes i tinguin caràcter emergent, molts apleguen propostes renovadores en els seus terrenys respectius.

Val a dir que alguns d'aquests festivals actuen com a imant i propicien un nombre considerable de visites a la ciutat en certs moments de l'any. Uns quants tenen caràcter públic, però d'altres són iniciatives privades que, vist l'impacte econòmic que generen i els avantatges que suposen pel que fa al posicionament cultural de la ciutat, compten amb el suport de les institucions.

Els festivals, grans o petits, complementen l'oferta cultural barcelonina generada per institucions i agents privats i sovint constitueixen una marca de prestigi per a la ciutat. Aquestes són algunes de les raons per les quals estan considerats un sector estratègic. Podem fer-nos una idea de la magnitud que tenen en el teixit cultural de la ciutat amb dades com ara aquesta: 24 milions d'euros, xifra que representa el total dels pressupostos dels festivals que es van presentar a la convocatòria de subvencions de l'ICUB el 2013.

La música és un dels àmbits en què el panorama barceloní de festivals és més ric (Primavera Sound, Sónar, Festival Internacional de Jazz de Barcelona...), però també hi ha festivals d'arts escèniques (com ara Escena Poble Nou) i de cinema (amb



convocatòries tan ben acceptades pels barcelonins com el Mecal, l'In-Edit Festival, de cinema documental musical, o Sala Montjuïc), a més d'un nombre considerable de festivals centrats en les arts plàstiques, la fotografia o el videoart, que inclouen des de l'Screen Festival fins a la fira d'art contemporani Swab Barcelona o el festival d'arquitectura 48H Open House BCN, que cada any obre al públic edificis singulars de Barcelona durant dos dies.

La literatura és el tema central de convocatòries que ja són un clàssic del calendari barceloní com Barcelona Poesia o BCNegra, dues cites amb convidats internacionals que converteixen la ciutat en capital de la poesia, en un cas, i de la literatura policíaca, en l'altre, durant uns dies. Els lectors més joves tenen en Món Llibre un festival dedicat a la literatura infantil, i des del 2013 els amants de les ficcions ambientades en el passat històric disposen del nou Barcelona Novel·la Històrica, que inclou la concessió del Premi Internacional Barcino.

A més de ser una font de prestigi per a la ciutat, tots aquests festivals ofereixen als creadors barcelonins la possibilitat de conèixer altres realitats i de trobar fonts d'inspiració en la seva recerca de nous llenguatges i noves maneres de crear.

## Festivals

|                             | 2013             | 2012             | % de variació<br>2013-2012 |
|-----------------------------|------------------|------------------|----------------------------|
| Arts escèniques             | 193.323          | 253.357          | -23,7                      |
| Arts visuals                | 290.350          | 328.328          | -11,6                      |
| Audiovisuals                | 184.191          | 157.780          | 16,7                       |
| Literatura                  | 45.576           | 37.577           | 21,3                       |
| Música                      | 745.452          | 768.339          | -3,0                       |
| Multidisciplinaris i altres | 96.356           | 141.827          | -32,1                      |
| <b>TOTAL</b>                | <b>1.555.248</b> | <b>1.687.208</b> | <b>-7,8</b>                |

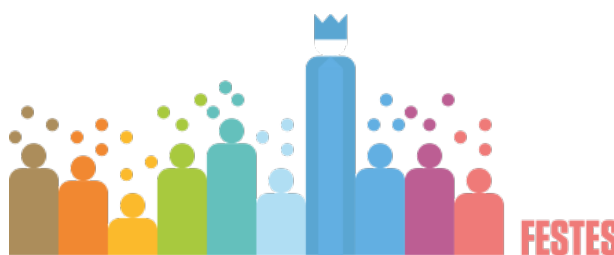
Font: cada festival.

## Festes

---

La Mercè, la Cavalcada de Reis, les Festes de Santa Eulàlia, la Diada de Sant Jordi, les Festes de Gràcia o les de Sants... El calendari festiu de Barcelona inclou un bon nombre de cites anuals ineludibles que se celebren a l'espai públic. A més del seu valor cultural i social, les festes de la ciutat comporten un efecte important de cohesió, ja que apleguen participants de totes

les edats i condicions. Al darrere de cadascuna d'aquestes cites hi ha la tasca de les entitats de cultura popular i d'un important teixit cívic i associatiu que n'assegura l'existència i l'èxit. El paper



d'aquestes entitats i del moviment festiu barceloní és fonamental en la cohesió social i territorial i, en conseqüència, són objecte d'atenció especial per part de les polítiques culturals de l'Administració local.

La Mercè, la gran festa de la ciutat, és la que millor expressa i aglutina les tradicions barcelonines i catalanes i, alhora, representa una bona mostra del nostre caràcter creatiu i innovador. És el gran aparador de la cultura popular i tradicional que es promou durant tot l'any des de les entitats, colles i esbarts (que carreguen castells, donen vida als gegants, ens emocionen amb els correfocs, ballen sardanes, fan sonar els tabals...).

Tot i que la tradició segurament continua sent l'ingredient principal de les festes de la ciutat, la creativitat i l'experimentació s'han anat incorporant a aquests esdeveniments ciutadans i han donat pas a cites com el festival Mercè Arts de Carrer, la millor mostra del talent, el treball i l'expressivitat dels artistes de carrer, en el marc de la Mercè, o com Llum BCN que, integrat dins les Festes de Santa Eulàlia i seguint la tendència d'altres ciutats d'Europa, aconsegueix que la llum esdevingui l'element central d'un gran festival urbà capaç de mostrar-nos una ciutat nova, de transformar edificis o de conferir a petits racons de la ciutat antiga una màgia carregada de significat i de poesia.

Altres celebracions de caràcter cultural, com la Nit dels Museus, que té lloc al maig i que omple de propostes una nit els museus de Barcelona i l'àrea metropolitana, i la Festa de la Ciència i la Tecnologia, que se celebra al mes de juny al parc de la Ciutadella, s'han afegit al calendari festiu de la ciutat i presenten l'activitat cultural d'una manera fresca i dinàmica, oberta a tota mena de públics.

Les grans festes de la ciutat també són un factor de projecció cap a l'exterior, ja que suposen un atractiu turístic innegable i ofereixen una imatge festiva de Barcelona.

## Festes

---

|                             | <b>Data inici</b> | <b>Data fi</b> | <b>Públic assistent</b> |
|-----------------------------|-------------------|----------------|-------------------------|
| Cavalcada de Reis           | 5/1/2013          | 5/1/2013       | 600.000                 |
| Tres Tombs                  | 19/1/2013         | 19/1/2013      | ND <sup>1</sup>         |
| Rua de Carnaval             | 9/2/2013          | 9/2/2013       | ND                      |
| Festes de Santa Eulàlia     | 12/2/2013         | 17/2/2013      | ND                      |
| Sant Medir                  | 3/3/2013          | 3/3/2013       | ND                      |
| Diada de Sant Jordi         | 23/4/2013         | 23/4/2013      | ND                      |
| Nit dels Museus             | 18/5/2013         | 18/5/2013      | 133.272                 |
| L'ou com balla              | 30/5/2013         | 2/6/2013       | ND                      |
| Festa de la Ciència         | 14/6/2013         | 16/6/2013      | 7.875                   |
| Revetlla de Sant Joan       | 23/6/2013         | 23/6/2013      | ND                      |
| Festa Major de Gràcia       | 15/8/2013         | 21/8/2013      | ND                      |
| Festa Major de Sants        | 24/8/2013         | 1/9/2013       | ND                      |
| Diada de l'Onze de Setembre | 11/9/2013         | 11/9/2013      | ND                      |
| La Mercè                    | 20/9/2013         | 24/9/2013      | 1.539.530               |

---

1. ND: no es disposa d'aquesta informació.

Font: organitzadors.

## Suport a entitats

El manteniment i l'impuls del sector cultural és la gran prioritat de l'Institut de Cultura de l'Ajuntament de Barcelona (ICUB) que, exercint les competències que té assignades, ofereix suport als agents culturals de la ciutat mitjançant fórmules diverses. Una de les eines per a aquesta feina d'impuls i suport és la convocatòria de subvencions. Cada any es presenten a aquesta convocatòria més de 600 projectes que van dels de tipus més tradicional als lligats a les noves tecnologies: teatre, dansa, circ, música, literatura, cinema i audiovisual, cultura popular, disseny, aplicacions mòbils i noves tecnologies, arquitectura, arts visuals, ciència...

Molts dels projectes de caire cultural endegats per la societat civil barcelonina es beneficien d'aquestes ajudes, entre aquests, gairebé tots els teatres de la ciutat (una trentena, aproximadament), un centenar llarg de festivals, pràcticament totes les manifestacions de la cultura popular, bona part de les associacions professionals i molts dels espais de creació. La xifra no deixa de créixer perquè, a més de les propostes ja consolidades, constantment apareixen noves iniciatives que demostren la vitalitat del mapa cultural barceloní.

Aquests ajuts estan inclosos en la convocatòria general anual de subvencions de l'Ajuntament de Barcelona, però, paral·lelament, l'ICUB té altres línies de subvencions pròpies. Són les destinades a realitzar inversions en obres i equipaments en diferents tipus d'espais com ara ateneus, espais de creació, sales de música en viu, llibreries, galeries d'art i espais d'innovació cultural. Són centres que funcionen com a dinamitzadors del seu entorn més immediat, instruments mitjançant els quals s'articula l'activitat cultural de base, la creativitat i el consum de la cultura, la innovació i el comerç culturals, elements fonamentals per a la bona salut d'un ecosistema cultural. Les línies de subvenció pròpies de l'ICUB contribueixen que aquests espais puguin fer obres per tal d'adequar les seves instal·lacions a les normatives vigents, modernitzar-se i millorar les condicions en què organitzen les activitats.

L'objectiu final, en tots els casos, és oferir a les entitats les eines necessàries perquè puguin contribuir a fer que Barcelona segueixi sent una ciutat dinàmica i creativa on tots els ciutadans puguin trobar una oferta cultural interessant.

## Subvencions de l'ICUB

---

| <b>Subvencions a activitats culturals</b> | <b>Import</b>      |
|---|--------------------|
| Arts visuals                              | 329.500 €          |
| Arts escèniques                           | 426.500 €          |
| Dansa                                     | 237.963 €          |
| Sales teatrals                            | 822.034 €          |
| Música                                    | 1.069.000 €        |
| Sales de música en viu                    | 86.950 €           |
| Audiovisuals                              | 399.000 €          |
| Cultura popular                           | 143.700 €          |
| Lletres                                   | 106.000 €          |
| Ciències                                  | 27.750 €           |
| Altres                                    | 92.500 €           |
| <b>Total</b>                              | <b>3.740.897 €</b> |

| <b>Altres línies de subvencions</b> | <b>Import</b>      |
|-------------------------------------|--------------------|
| Ateneus                             | 1.716.473 €        |
| Espais i sales                      | 400.000 €          |
| Lliberies                           | 86.245 €           |
| TIC                                 | 300.000 €          |
| <b>Total</b>                        | <b>2.502.718 €</b> |

Font: Institut de Cultura de Barcelona (ICUB).