

Dimarts, 28 de juny de 2016

ADMINISTRACIÓ LOCAL**Ajuntament de Barcelona. Districte de Ciutat Vella***ANUNCI d'aprovació definitiva*

La Comissió de Govern, en data 26 de maig de 2016, adoptà la següent resolució:

RESOLDRE les al·legacions presentades en el tràmit d'informació pública de la Distribució Prèvia de Terrasses de la Plaça Sant Miquel, al Districte de Ciutat Vella de Barcelona, amb iniciativa del Districte, en el sentit que, justificada i raonadament, figura a l'informe tecnicojurídic que consta a l'expedient i que es donen per reproduïts. APROVAR DEFINITIVAMENT a l'empara de l'article 79 de l'Ordenança de Terrasses, la Distribució prèvia de Terrasses de la Plaça Sant Miquel, al Districte de Ciutat Vella de Barcelona d'iniciativa municipal, segons el text que consta com a annex a la present proposta. NOTIFICAR el present acord a les persones que han comparegut durant el tràmit d'informació pública. PUBLICAR el present acord i el text íntegre de la Distribució Prèvia de Terrasses de la Plaça Sant Miquel per a la seva eficàcia, al *Butlletí Oficial de la Província de Barcelona*, i a la pagina web del Districte de Ciutat Vella, en compliment de l'article 80 de l'Ordenança de Terrasses.

DISTRIBUCIÓ PRÈVIA DE LA PLAÇA SANT MIQUEL (DP02031).

I. MEMÒRIA.**1.- Delimitació de l'àmbit.**

L'àmbit d'ordenació és la plaça Sant Miquel, delimitada per C/ Pas de l'Ensenyança, C/ dels Gegants, C/ dels Templers, C/ de la ciutat i plaça Sant Jaume. Aquesta plaça va ser construïda sobre les antigues termes romanes i el palau Palau Reial Menor, conegut com Palau de la Comtessa, del qual només es conserven algunes parts en l'actualitat. A la plaça s'hi trobava l'església de Sant Miquel que va ser enderrocada el 1832 per donar sortida a la Casa de la Ciutat cap a la plaça Sant Jaume. L'urbanisme portat a terme en el segle XVIII amb la construcció d'edificis d'habitatges amb grans soterranis es va veure afectat l'any 1958 per la construcció del nou edifici d'oficines i serveis municipals de l'Ajuntament de Barcelona. El 2012 es va inaugurar el monument en homenatge als castellers de l'artista Antoni Llena.

2.- Justificació i necessitat de la distribució.

La necessitat d'aquesta Distribució Prèvia es deu a l'article 13 de l'Ordenança de Terrasses 2014, on estableix que les places han de ser objecte de distribució prèvia o d'una ordenació singular.

3.- Estudi paisatgístic de l'espai.

Els criteris inclosos per a l'ordenació de l'espai tenen en compte l'equilibri en la distribució per tal d'harmonitzar els usos públics amb els privats. En concret intenten garantir:

- El flux de vianants.
- Els accessos de veïns.
- El pas de vehicles d'emergència, vehicles de càrrega i descàrrega de mercaderies i de serveis en especial el de neteja.
- Les altres activitats que es duen a terme a l'àmbit.
- El gaudir de les visuals en perspectiva de les places, l'entrada de carrers, i elements singulars. També sobre les façanes laterals, en especial les plantes baixes i els edificis de concurrència pública així com la seva evacuació suficient.
- Una tranquil·litat visual i un endreçament global.

Per donar resposta a aquests punts, es proposa:

- Alliberament dels espais frontals d'edificis d'ús públic o d'especial interès. Això ens permetrà la visió així com garantir l'evacuació dels seus usuaris per qüestions de seguretat.

Dimarts, 28 de juny de 2016

- Alliberament dels espais frontals d'accessos a edificis. Permetent als ciutadans que viuen a l'àmbit poder fer els seus recorreguts diaris sense inconvenients. També garantirà una evacuació segura de l'edifici.

- Ocupació màxima controlada, amb l'objectiu de donar prioritat al qui passeja i afavorir l'amplitud visual.

A una escala més concreta, es proposa:

- No es permetran cap tipus de barreres visuals com ara paravents, mampares, jardineres o altres mobles. Cal sempre permetre la visió de les plantes baixes de darrere les terrasses, cosa que a més afavoreix al comerç que hi opera.

- Regir-se per l'ordre existent establert per l'arbrat així com l'alineació paral·lela a les façanes existents o a la traça dels carrers que delimiten l'espai.

- Unificar alçades, materials i colors de les terrasses -tot i proporcionar possibilitat d'identificació de l'operador-, per tal de millorar la imatge d'endreçament global. Així els para-sols tindran tots una mateixa alçada i color i estaran alineats.

- Utilització del mobiliari propi d'una terrassa evitant aquells que no siguin imprescindibles o que siguin més propis de l'equipament del restaurant. Així, es proposa l'ús de taules, cadires i en cas de ser necessari para-sols (s'indicarà a la descripció de la proposta resultant).

4.- Contingut de la distribució.

Es proposa una distribució amb quatre agrupacions de terrasses de vuit mòduls cadascuna al voltant dels arbres dins de la pavimentació diferenciada del centre de la plaça, deixant l'espai davant del C/ Baixada de Sant Miquel lliure de vetlladors per tal de garantir la permeabilitat per als vianants.

5.- Incidència pressupostària, econòmica i social de la distribució.

La proliferació de terrasses que ha sofert Ciutat Vella en els darrers anys ha suposat aspectes positius pel districte de cara a la dinamització i millora de l'espai públic. Per altra banda, és necessari un endreçament global per assegurar la bona convivència entre ciutadans i operadors.

Pel que fa al cost de les terrasses i en concret al cost de les taxes municipals pel dret d'ús de la via pública amb aquesta finalitat, el preu de les terrasses de Plaça Sant Miquel és de 98,45 EUR/m² cada any, la qual cosa implica un cost per taula de 110,76 EUR/any és a dir 0,30 EUR/dia.

6.- Disposicions prèvies afectades.

Establiments que disposen de llicència de terrasses o que l'han sol·licitada amb posterioritat a l'aprovació de l'Ordenança de Terrasses:

Llicència ACTIVITAT	Llicència VETLLADOR	Emplaçament VETLLADOR	Titular Vetllador	LOCAL	Servei adaptat	Aforament local (persones)	Vetlladors actuals (taules)
01-2003-0240	01-10-02021	PL SANT MIQUEL, 1	BOSA 2003 SL	TROBADOR	SI	72	8
36180	01-07-00499	PAS DE L'ENSENYANÇA, 2	EL BURRITO SA	MI BURRITO Y YO	NO	61	8
36090	01-07-00498	PAS DE L'ENSENYANÇA, 2	FESVI SL	BAR EL PARAIGUA	NO	62	8
01-94-A-270	01-07-00497	PL SANT MIQUEL	ATENEU GASTRONÒMIC CE SL	ATENEU *	SI	123	8
							32

II. NORMATIVA.

1.- Repartiment de l'espai entre les finques que hi intervenen.

L'espai lliure de la plaça consta d'1 única zona assignada a les finques adjacents de la següent manera:

ZONA 1: Finques que intervenen:

P. Sant Miquel 1, 2.

C/ Pas de l'ensenyança 2B, 2, 4.

En concret, els locals que participaran a la Distribució Prèvia són els marcats a la documentació gràfica i que conformen les zones on es proposa la ubicació de les terrasses, tenint en consideració la relació visual local-terrasa. D'aquesta manera pot ser que una finca que estigui dins de l'àmbit, tingui algun local que no entri a la concurrència de les zones de la Distribució Prèvia.

Dimarts, 28 de juny de 2016

2.- Criteris de distribució entre operadors/establiments.

- S'establirà un mínim de 4 mòduls per operador i el repartiment dels següents es farà en múltiples de 2. Excepcionalment, per les especials característiques de la distribució es podrà reduir a 2 mòduls.

- El nombre màxim de mòduls per establiment i local serà de 8.

- Els establiments objecte de la primera distribució queden detallats al punt 6 de la memòria "disposicions prèvies afectades".

- En el cas que l'entrada de nous establiments suposés la disminució en el nombre de mòduls d'altres que ja en disposin, aquesta reducció s'efectuarà gradualment en un termini de 3 anys, que quedarà concretat en les llicències atorgades a l'efecte de la següent manera: el primer i segon any no suposaran cap pèrdua de mòduls en les terrasses existents però s'avisarà de la situació, de cara a permetre una planificació per als locals existents. En el tercer any entrarà en vigor el nou repartiment. Es mantindrà el nombre mínim de 2 mòduls per operador, i en cas que això no sigui possible perquè tots els grups de la zona ja siguin de 2, els mòduls s'atorgaran anualment als locals de forma rotativa iniciant amb un sorteig. Aquest criteri serà d'aplicació per a les sol·licituds efectuades a partir de l'aprovació d'aquesta ordenació.

- Les molèsties ocasionades durant el darrer any siguin per soroll, incompliment d'horaris o d'altres podran suposar la no renovació de la llicència de vetllador, d'acord amb l'article 49 de l'OT.

- Es prioritzarà la col·locació i distribució de les taules davant de la façana de cada local, en la mesura que sigui possible.

La distància màxima local-terrasa serà de 30m. El local haurà de tenir accés o visibilitat a la zona que li correspongui. Es podran no autoritzar aquells emplaçaments que dificultin la mobilitat a l'espai públic o del propi servei, sigui per la distància, ubicació o d'altres causes.

- La repartició del nombre de taules i cadires es contempla en relació a la proporcionalitat de l'aforament dels locals juntament amb la resta de criteris esmentats en aquest punt. Queda explícit que les terrasses no podran superar en cap cas l'aforament interior del local d'acord amb la definició de "capacitat d'ocupació" del Manual Operatiu aprovat el 26/02/2015.

- En el cas que el local no tingui accessibilitat i sanitaris adaptats, la suma de l'aforament interior més el de la terrassa no pot superar les 50 persones d'acord amb l'art. 29 de l'OT i seguint el programa de desplegament i implantació de la mateixa.

- Independentment, el nombre de vetlladors permesos dependrà de l'àrea de què es disposi a l'espai públic on afectin, en relació a l'ocupació màxima establerta. També es contemplaran distàncies de pas, i relacions visuals amb elements emblemàtics del lloc, així com els elements descrits anteriorment.

3.- Ocupació màxima de les terrasses.

Un mòdul bàsic consta d'una taula i quatre cadires, i ocuparà una superfície màxima de 1,50 x 1,50 m. Els mòduls s'agruparan com es descriu a la documentació gràfica.

El nombre màxim de mòduls bàsics de vetlladors que hi podran haver a la plaça Sant Miquel és de 32.

32 taules + 128 cadires.

L'espai lliure de la Plaça Sant Miquel és d'aproximadament 2100 m².

L'àrea d'ocupació màxima prevista per als vetlladors (corresponent a 32 mòduls) serà de 72 m², el que ens dóna un total del 3,42% ocupat.

4.- Descripció dels elements de terrassa de la proposta.

En aquest cas, s'admet, a més dels elements bàsics -taules i cadires- altres elements accessoris de les terrasses com para-sols i estufes. Tots els elements accessoris han de ser mòbils i desmuntables, i s'han de retirar diàriament de l'espai públic.

Dimarts, 28 de juny de 2016

Serà d'obligat compliment per part del titular de la llicència la retirada del mobiliari de terrassa quan l'Ajuntament necessiti utilitzar l'espai per activitats lúdiques i/ o culturals.

4a.- Les terrasses es concreten en els següents elements veient la imatge de conjunt de l'espai, que quedaran representats gràficament als plànols annexos:

- Taules i cadires:

Seran uniformes i unitàries per a cada operador. Per a cadires de diferents colors i/o models dins d'un mateix operador haurà de presentar prèviament una proposta.

Seran de material que no generi impacte acústic, preferentment de fusta entre altres.

Per qüestions d'espai la dimensió màxima de les taules serà de 70 x 70 cm o 60 x 120.

Les cadires podran tenir fundes i coixins de material tèxtil (no plastificat) amb la identificació de l'establiment. El color del teixit no podrà ser brillant, fluorescent ni estrident. Caldrà presentar una proposta amb el RAL o mostra del color escollit juntament amb la sol·licitud de llicència al districte de Ciutat Vella.

Totes les taules i cadires s'han de retirar diàriament de manera silenciosa, és a dir, sense impacte acústic, de l'espai públic a partir de l'hora de tancament de l'establiment (mentre l'establiment de la terrassa romangui obert, es permet l'apilament temporal de taules i cadires a l'espai d'ús públic sense obstaculitzar en cap cas l'espai de pas davant la façana).

Proposta no normativa d'exemples de referència:

Mòduls de 1,50 x 1,50 m.

1 vetllador = 1 taula + 4 cadires.



- Para-sols:

Queda prohibit l'ancoratge. Excepcionalment, podrà estudiar-se una proposta conjunta de la totalitat d'establiments de la Distribució Prèvia. Es valoraran diferents aspectes com la tipologia del paviment, antiguitat, historicitat, reposició, sistema d'ancoratge, afectació a instal·lacions... i haurà de ser aprovada pel departament d'obres i manteniment del districte.

Dimarts, 28 de juny de 2016

S'han de retirar diàriament de l'espai públic a l'hora de tancament de l'activitat de la terrassa.

Cal que es puguin plegar i que estiguin alineats entre sí.

Pel que fa a les dimensions: han de deixar una alçada lliure mínima de 2,20 m, no poden sobrepassar els 3,50m d'alçada màxima i la seva projecció en planta no pot superar els límits de delimitació de la terrassa.

No podran tenir faldons o elements penjants en tot el perímetre.

Queda prohibida la identificació del local als para-sols, segons l'Art.33 de l'Ordenança Municipal dels Usos del Paisatge Urbà que estableix per tota Ciutat Vella una Zona de Restricció (només identificació als respallers).

En quant al material, han de ser de materials tèxtils o similars els quals no podran ser propagadors de flama si hi ha estufes o elements d'il·luminació propers.

Seran de color cru: RAL-1013. Per a altres colors caldrà aportar un estudi de conjunt de l'àmbit de la Distribució Prèvia, que haurà de ser aprovat per la Comissió Tècnica de Terrasses.



RAL 1013
// 234-230-202

- Paravents/Mampares:

No s'admeten.

- Il·luminació:

Ha de ser autònoma, sense connexió a la xarxa elèctrica.

Ha de col·locar-se de forma que quedi solidària als para-sols.

Serà monocromàtica amb temperatura de color entre 1000K i 3000K (llum càlida).

- Estufes:

Han de col·locar-se de forma que quedin solidàries als para-sols.

Han de ser autònomes, sense connexió a la xarxa elèctrica.

Han d'estar homologades de conformitat amb la normativa vigent de la UE.

El nombre màxim d'estufes autoritzable està limitat segons la potència total instal·lada: les estufes de gas: fins a un màxim de 700W tèrmics/m² i les estufes elèctriques: fins a un màxim de 120W potència elèctrica/m².

S'han de situar dins del perímetre autoritzat de la terrassa, i no als límits sinó sempre entre les taules.

S'han de retirar diàriament de l'espai públic a partir de l'hora de tancament de l'activitat de la terrassa.

- Pissarres:

No s'admeten.

- Jardineres i testos:

No s'admeten.

- Mobiliari Auxiliar:

No s'admet.

Dimarts, 28 de juny de 2016

4b.- Elements especialment prohibits:

No s'admet a les terrasses en cap cas:

- Neveres i/o elements de coccio.
- Il·luminació amb efectes de color o intermitències.
- Qualsevol mena d'element acústic extern o de megafonia.
- Aparells i sistemes d'emissió i reproducció audiovisuals.
- Actuacions en viu.

A més, els elements de la terrassa no es poden recolzar, lligar o ancorar a l'arbrat o als altres elements urbans.

4c.- Delimitació de l'espai:

L'ocupació de la terrassa ve delimitada per l'espai autoritzat i s'ha de marcar al paviment amb una ratlla de pintura deleble, discontinua, de color gris o d'un color prèviament autoritzat que s'integri millor en el paisatge, d'un màxim de 5cm d'ample. S'han de senyalitzar les cantonades, els canvis de direcció i les delimitacions rectes amb trams de 20cm de llarg, repartides proporcionalment i separades un mínim de 3m i un màxim de 4,5m. La línia es pintarà, des del límit de terrassa que correspongui per llicència, cap enfora, deixant les marques sempre visibles.

El manteniment quedarà a càrrec del titular de la terrassa, que serà el responsable de vetllar pel seu correcte estat i visibilitat, una vegada l'Ajuntament hagi efectuat la primera delimitació.

5.- Distàncies mínimes.

En general, es proposa que les distàncies als elements urbans siguin les mateixes que estableix l'Ordenança de Terrasses 2014, en especial:

5a.- Respecte als edificis.

- Accessos a les escales d'edificis: frontalment ha de quedar lliure tot l'ample de la vorera, fins a un mínim lliure de 5 m i lateralment 1 m a cada costat respecte de l'eix de la porta d'accés.
- Edificis, monuments o elements catalogats: es deixarà una separació mínima de 2 m.

5b.- Respecte als elements urbans.

- Escocells dels arbres: si no tenen protectors s'haurà de deixar una distància de 20 cm des del forat de l'escocell. En cas d'instal·lar protectors, haurà de ser un model homologat per l'Ajuntament de Barcelona, serà instal·lat per Parcs i Jardins a càrrec del titular de la terrassa, un cop instal·lat no és d'aplicació cap distància mínima.
- Elements d'enllumenat públic: es deixarà una distància de 0,20 m.
- Elements de recollida de brossa: han de deixar lliure en tot cas l'accés des de la vorera als contenidors i s'han de separar lateralment dels límits específics on s'inclouen els elements de recollida de brossa 1,50 m.
- Aparcaments de bicicletes i parades del Bicing: frontalment 2 m i lateralment 1,50 m.
- Altres elements urbans: a tots els elements urbans (papereres, bancs, caixes electròniques, passos de vianants, etc...) 1 m. Als encaminadors per a persones amb dificultat visual 1 m a cada costat. A un fitó que marca un límit de vorera 0,80 m i a un fitó que és un element urbà 0,20 m.

Continua en la pàgina següent

Dimarts, 28 de juny de 2016

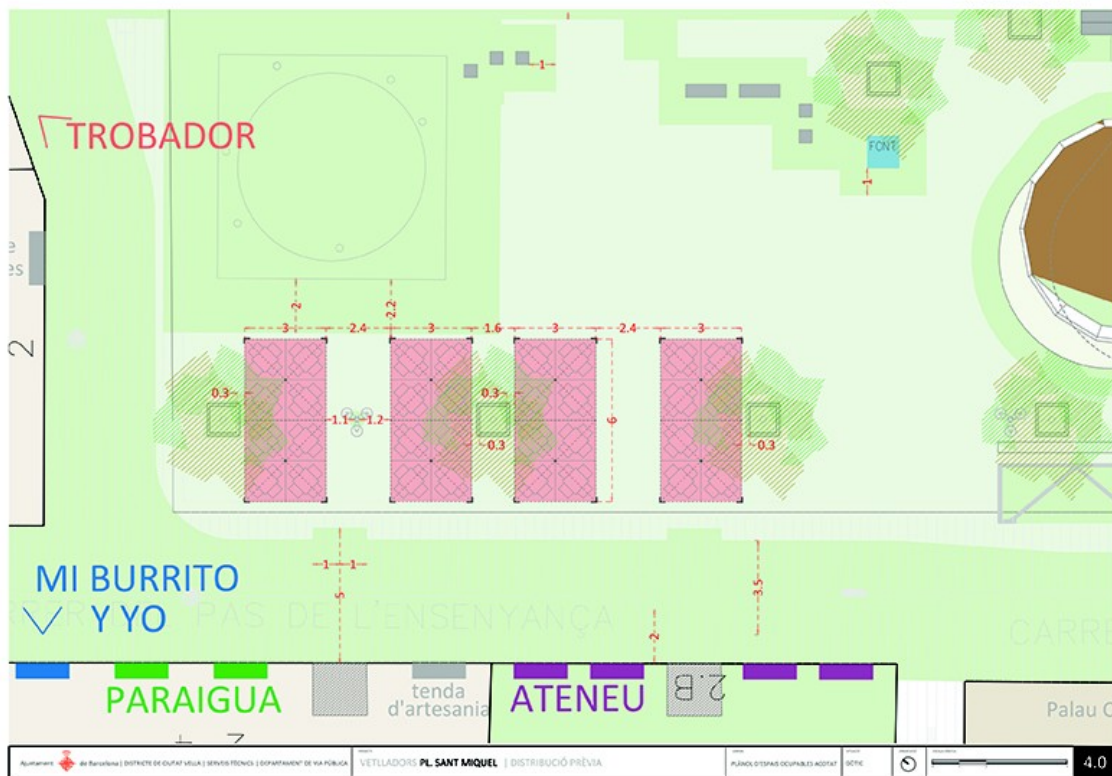
III. DOCUMENTACIÓ GRÀFICA.



Dimarts, 28 de juny de 2016



Dimarts, 28 de juny de 2016



Barcelona, 20 de juny de 2016

La directora de Serveis Jurídics i secretària delegada del Districte de Ciutat Vella, Yolanda Hernández Darnés

CVE-Núm. de registre: 022016011066