



Ajuntament  
de Barcelona

*Direcció del Programa de Dona  
Districte de Sants-Montjuïc*

# **MEMÒRIA 2013**

## **PUNT D'INFORMACIÓ I ATENCIÓ A LES DONES (PIAD) DE SANTS-MONTJUÏC**

---

## ÍNDEX

---

1. Introducció .....	3
2. Dades d'Atenció Individual 2012-2013 .....	8
2.1. Atenció Individual 2012-2013. Dades generals.....	8
2.2. Atenció Individual 2012-2013. Acompanyament Psicològic.....	15
2.3. Atenció Individual 2012-2013. Assessorament Jurídic.....	19
3. Dades perfil usuàries .....	21
3.1. Perfil usuàries. Dades Generals.....	21
3.2 Perfil de les dones usuàries del Programa d'Acompanyament Psicològic.....	25
3.3 Perfil de les dones usuàries del Servei d'Assessorament Jurídic .....	28
4. Dades sobre la intervenció grupal.....	31
4.1 Dades sobre la intervenció grupal 2012-2013. ....	31
4.2. Descripció de les activitats grupals. ....	32
5. Dades sobre la intervenció comunitària 2012-2013 .....	35
5.1. Activitats de sensibilització i commemoració de diades.....	35
5.2. Descripció de les activitats de sensibilització i commemoració de diades .....	36
6. Conclusions.....	39

## 1. Introducció

### Descripció del servei

Els PIAD és un servei de proximitat que dona resposta a les diferents demandes d'informació i atenció a les dones, vinculades a les situacions de discriminació a l'àmbit laboral, social, en la parella i/o en la unitat familiar, a les demandes d'informació i de recursos, de participació, associacionisme femení i violència masclista.

Els Punts d'Informació i Atenció a les Dones combinen l'atenció individual amb el treball grupal i el treball comunitari incorporant sempre la perspectiva de gènere. Aquest servei desenvolupa la seva activitat col·laborant amb els grups de dones, amb els/les professionals de diferents centres i serveis, i amb el teixit associatiu del territori on s'ubiquin, per tal de millorar la qualitat de vida de les ciutadanes, visualitzar les seves experiències i coneixements i contribuir a l'eradicació de les situacions de discriminació i violència masclista, fomentant els processos de presa de consciència i autonomia de les dones.

Els seus objectius són:

1. Oferir a les dones un espai d'informació, orientació, assessorament, acompanyament i atenció, tant a nivell individual com grupal.
2. Oferir acompanyament psicològic a les dones que ho requereixin
3. Oferir assessorament jurídic a les dones que ho requereixin.
4. Millorar, a través del treball grupal, la situació de partida de les dones, fomentant la seva autonomia, i potenciant les seves habilitats per poder modificar actituds i rols apresos culturalment.
5. Treballar conjuntament amb els grups de dones i el Consell de Dones de cada districte per tal de reconèixer, visualitzar i valorar el saber de les dones i les seves aportacions al conjunt de la societat.
6. Participar en plans comunitaris i de barri per tal de promocionar la transversalitat de gènere en les actuacions municipals a nivell comunitari.
7. Tenir en compte en la programació de les activitats les línies estratègiques de la regidoria desenvolupades a través del PAM i del Pla d'igualtat real i efectiva entre homes i dones (2012-2015), Pla de Gènere (2012-2015), així com els PIADs dels districtes.
8. Donar resposta a necessitats emergents de les dones de la ciutat i dels districtes en coordinació amb altres departaments municipals.

9. Posar en marxa accions de sensibilització amb el moviment associatiu per tal d'assolir, a través de la sensibilització i la presa de consciència de les discriminacions de gènere, una ciutat lliure de violència vers les dones.
10. Potenciar, col·laborar en el desenvolupament d'estratègies, i donar suport a les accions específiques de prevenció, sensibilització i detecció precoç de situacions de discriminació i de violència vers les dones.
11. Garantir l'articulació del servei amb la resta de serveis del dispositiu municipal que estiguin intervenint o que calgui activar.
12. Participar en el Circuit BCN contra la Violència vers les Dones a cada territori, i altres xarxes professionals.

## Horari

L'atenció individual a les dones – per part de la tècnica responsable del PIAD - es presta de dilluns a divendres en horari altern de matí i tarda, i és comú a tots els PIADs de la ciutat. Dins aquest horari les dones poden accedir sense necessitat de demanar cita prèvia. L'horari d'atenció és el següent:

	DILLUNS	DIMARTS	DIMECRES	DIJOUS	DIVENDRES
MATINS	9h a 12h		9h a 12h		9h a 12h
TARDES		16h a 19h		16 a 19h	

**El Servei d'Acompanyament Psicològic** s'entén com el procés de suport a les dones perquè puguin trobar la forma d'utilitzar el seu propi potencial per resoldre els problemes i els conflictes personals i relacionals que viuen. El servei d'acompanyament psicològic del PIAD se situa en un camí entremig de la xarxa de serveis socials bàsics i la de la salut mental, de forma que amplia els recursos psicològics de la xarxa pública i dona respostes específiques i especialitzades a les dones de la ciutat de Barcelona.

La tipologia de situacions que atén són les següents:

- ✓ Separacions i dols
- ✓ Canvis i crisis en el cicle vital de les dones
- ✓ Conflictes de parella
- ✓ Assetjament a la feina (assetjament moral, sexual, o per raó de sexe)
- ✓ Autoestima i habilitats relacionals.

En tant que l'acompanyament psicològic dels PIADs no és un tractament terapèutic de llarga durada, sinó una intervenció breu que té a veure amb una situació d'especial vulnerabilitat i no amb un problema crònic o un trastorn mental, la durada de

l'acompanyament psicològic amb cada dona serà com a màxim de 6 mesos, amb una periodicitat d'una sessió quinzenal amb un total de 12 sessions.

**El servei d'assessorament jurídic** és un servei que neix per donar resposta especialitzada a les diferents demandes d'informació i assessorament jurídic per part de qualsevol dona a la ciutat de Barcelona. El servei ofereix:

A nivell individual:

- Informació i Assessorament en les especialitats jurídiques de:
  - Dret civil i de família
  - Violència de gènere
  - Estrangeria
  - Laboral
- Atenció des de la confidencialitat
- Tractament personalitzat i integral
- Derivació a recursos i serveis públics, privats i concertats segons les necessitats.

A nivell grupal:

- Assessorament i suport a professionals dels PIAD o d'altres serveis de la ciutat que intervinguin amb dones.
- Formació a professionals sobre l'actualitat legislativa que sigui d'interès per als serveis de la xarxa pública i privada que atenen les dones a la ciutat de Barcelona.

A nivell comunitari:

- Actuacions orientades a la prevenció de la violència masclista i la sensibilització social respecte a les diferents situacions de discriminació de gènere, fomentant els processos de presa de consciència i d'autonomia de les dones.
- Informació i anàlisi de les novetats legislatives que afectin i/o siguin d'interès per a les dones.

L'horari del Punt d'Assessorament Jurídic és el següent:

	DILLUNS	DIMARTS	DIMECRES	DIJOUS	DIVENDRES
MATINS					11h a 13h (1 <sup>a</sup> i 3 <sup>a</sup> setmana)
TARDES					9H a 11h (2 <sup>a</sup> i 4 <sup>a</sup> setmana)

## Ubicació

El Districte de Sants-Montjuïc té una població total de 182.771, de les quals 94.797 són dones<sup>1</sup>, és el més extens de Barcelona, amb una superfície de 2.090 hectàrees, que representa gairebé la cinquena part del terme municipal. Aquesta heterogeneïtat del territori es tradueix en una gran diversitat social i humana.

L'extensió real del districte és molt inferior si se n'exclouen les zones no habitades, com el port de Barcelona, el polígon industrial de la Zona Franca i bona part de la muntanya de Montjuïc. Tot just entremig d'aquests espais es crearà els propers anys un barri de prop de 30.000 habitants, que ja s'inclou al nou mapa amb el nom de la Marina del Prat Vermell. Aquesta denominació es relaciona amb el barri veí, anomenat ara la Marina de Port, de manera que se substitueix per a aquest espai la referència de Zona Franca i es recupera un topònim històric. Aquest darrer barri agrupa diferents veïnats com ara Nostra Senyora del Port, Can Clos i el Polvorí. A la part més poblada del districte, per sobre de la Gran Via, hi destaca el nucli històric de Sants. El Districte de Sants-Montjuïc està format pels següents barris: el Poble-Sec, Hostafrancs, la Bordeta, La Font de la Guatlla, la Marina de Port, la Marina del Prat Vermell, Sants, i Sants-Badal.

El gran salt endavant de Sants es produí a finals de la primera meitat del segle XIX, quan s'instal·laren els grans vapors, es construí la línia ferroviària, i la carretera de Sants passà a allotjar molts establiments comercials que fugien dels impostos de Barcelona. El vell nucli rural es convertí en un suburbi industrial que gaudí durant una cinquantena d'anys d'autonomia municipal, fins que fou annexat a Barcelona el 1897 juntament amb la resta de municipis del pla. Malgrat l'annexió, el barri conservà bona part de les seves característiques de nucli obrer. Alhora, l'activitat comercial de la carretera augmentava fins a convertir-la en el seu carrer major. El creixement de Barcelona ha fet cada vegada més central aquella antiga població suburbana i avui l'eix comercial de Creu Coberta-Carretera de Sants és més viu que mai, amb projecció a tota la ciutat i a molts municipis del Baix Llobregat. Les grans reformes urbanes al barri i zones veïnes (estació central Barcelona-Sants), han propiciat la revitalització econòmica basada en un progressiu canvi d'us cap el sector terciari.

El Punt d'Informació i Atenció a les Dones (PIAD) de Sants-Montjuïc porta en funcionament des de l'últim trimestre de 2005, i podem afirmar que ha passat a ser considerat com un servei plenament integrat en la dinàmica de recursos del Districte, tant per les dones que hi assisteixen com pels professionals del territori.

---

<sup>1</sup> Font: Padró municipal d'habitants a 30 de juny de 2011, de l'Ajuntament de Barcelona.

El PIAD de Sants-Montjuïc està ubicat al barri de Sants (Pas de Fructuós Gelabert, 2) des de finals de setembre de 2012. Es va traslladar des de l'Equipament Municipal El Sortidor (Plaça del Sortidor, a Poble-Sec) a l'edifici del Centre de Serveis Socials Cotxeres de Sants. Està estratègicament situat en una zona més cèntrica del Districte; en ple barri de Sants, just al costat de la Plaça de Sants, i amb molts serveis municipals a la vora: Centre Cívic Cotxeres de Sants, Casal de Gent Gran Cotxeres de Sants, ABS Sants, Biblioteca Vapor Vell, etc. Sants és el nucli de població més important i el barri més extens i més antic del districte al qual dóna nom. S'originà al llarg de l'antic camí ral. La construcció de la carretera nova, a finals del segle XVIII, animà el seu ritme econòmic i constructiu. Un segle més tard, Cerdà aprofitaria l'orientació est-oest d'aquesta carretera per a recolzar-hi un dels grans eixos estructuradors del seu projecte d'Eixample, el Paral·lel.



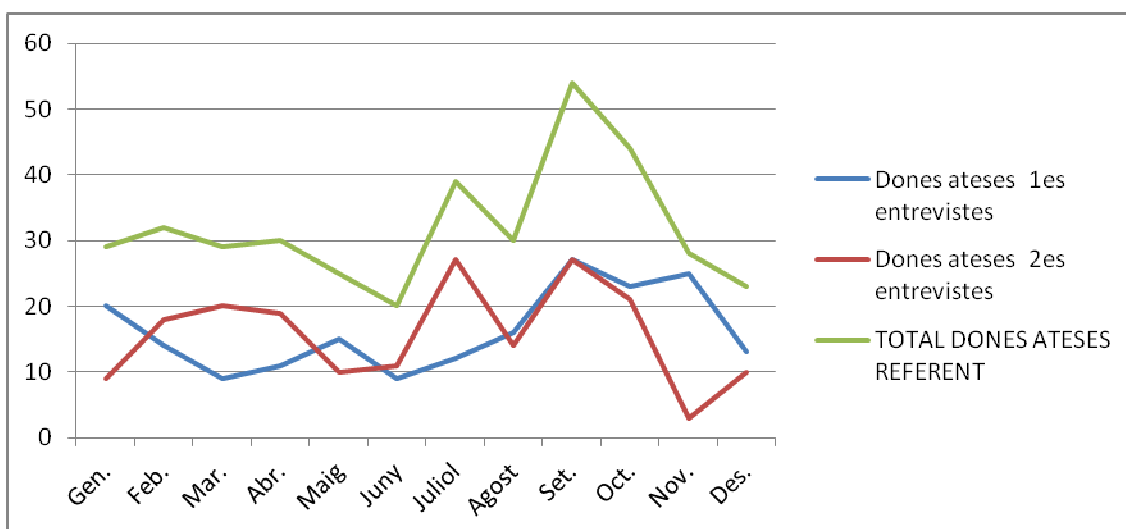
## 2. Dades d'Atenció Individual 2012-2013

### 2.1. Atenció Individual 2012-2013. Dades generals

DONES ATESES	PIAD SANTS - MONTJUÏC		
	2013	2012	DIFERÈNCIA
<b>DONES NOVES (1eres entrevistes)</b>	<b>194</b>	<b>138</b>	<b>40,58%</b>
<b>DONES EN SEGUIMENT</b>	<b>53</b>	<b>41</b>	<b>29,27%</b>
<b>TOTAL DONES DIFERENTS</b>	<b>247</b>	<b>179</b>	<b>37,99%</b>

Dones ateses per mesos:

DONES ATESES	PIAD SANTS - MONTJUÏC											
	Gen.	Feb.	Mar.	Abr.	Maig	Juny	Juliol	Agost	Set.	Oct.	Nov.	Des.
Dones noves	20	14	9	11	15	9	12	16	27	23	25	13
Dones en seguiment	9	18	20	19	10	11	27	14	27	21	3	10
<b>TOTAL DONES ATESES REFERENT</b>	<b>29</b>	<b>32</b>	<b>29</b>	<b>30</b>	<b>25</b>	<b>20</b>	<b>39</b>	<b>30</b>	<b>54</b>	<b>44</b>	<b>28</b>	<b>23</b>





El 2013 ha augmentat un 38% el nombre de dones diferents ateses respecte a l'any anterior. Aquest augment podria venir explicat pel canvi d'ubicació del servei; així doncs, considerem que la situació estratègica del PIAD al barri de Sants, ha facilitat l'accés a moltes més dones.

Hi ha alguns mesos, on el nombre de dones ateses per la referent del PIAD és superior:

- Febrer, amb 32 dones ateses, és quan s'han fet entrevistes per la inscripció al "taller de feminitat-dansa oriental mística" que començava a la primavera.
- Juliol, amb 39 dones ateses, és quan es va fer la difusió del "taller intensiu de moviments de l'ànima".

Cal remarcar també que, en general, durant els mesos d'estiu, hi havia una certa disminució del número de dones ateses, però aquest any ha estat diferent, possiblement també es podria explicar perquè durant el mes de juliol es van fer dues presentacions del model d'acompanyament psicològic (al CSMA de Sants i al CSMA de Poble-Sec) i aquesta difusió, doncs, ha tingut resultats positius.

- Setembre i octubre, amb 54 i 44 dones ateses, són mesos on han coincidit: el "taller d'autodefensa", el "grup de dones del PIAD", i també que es van fer 4 presentacions del model d'acompanyament psicològic a Centres de Salut (ABS Bordeta-Magòria, ABS Carreras-Candi, ABS Sants, ABS Numància).

UNITATS D'ATENCIÓ	PIAD SANTS - MONTJUÏC		
	2013	2012	DIFERÈNCIA
Entrevistes dones x referent PIAD	430	308	<b>39,61%</b>
Entrevistes dones x assessoria jurídica	85	69	<b>23,19%</b>
Entrevistes dones x psicòlogues	398	187	<b>112,83%</b>
Entrevistes professionals per casos	136	140	<b>-2,86%</b>
TOTAL	<b>1065</b>	<b>704</b>	<b>51,28%</b>

En concordança amb l'augment de dones ateses aquest any 2013, s'observa també un augment del 51% pel que fa a unitats d'atenció. El major nombre d'entrevistes realitzades són per referent (un 40,38% del total), encara que guanyen pes les entrevistes de dones per psicòlogues, que ha vist incrementat el seu pes en el total d'unitats d'atenció.

TIPUS DE DEMANDA	PIAD SANTS - MONTJUÏC		
	2013	2012	DIFERÈNCIA
Assessorament psicològic	70	36	94,44%
Discriminació	0	0	0,00%
Formació	0	4	-100,00%
Jurídica	145	119	21,85%
Laboral	20	16	25,00%
Participació	178	115	54,78%
Social	14	4	250,00%
Violència de gènere	21	31	<b>-32,26%</b>
Altres	6	6	0,00%
TOTAL	<b>454</b>	<b>331</b>	<b>37,16%</b>

Les característiques definitòries del servei, primer nivell d'atenció i recurs de proximitat, impliquen una gran varietat de demandes d'atenció individual, diferents en la seva complexitat i en el seu contingut. Aquesta varietat condiona la intervenció a realitzar, des d'intervencions molt puntuals a d'altres que requereixen més continuïtat.

S'entén per demanda, el motiu que expressa la dona en assistir al PIAD per primera vegada. En aquest concepte de demanda es recullen les necessitats que la dona és capaç de nomenar. S'observa un augment del 37% pel que fa les demandes realitzades, en concordança amb l'augment de dones ateses.

A diferència de l'any anterior, aquest any la demanda més alta ha estat en temes de participació (178) en lloc de la demanda jurídica (145), tot i que aquestes dues continuen sent les majoritàries. A participació, és on recollim les demandes per tallers i grups organitzats des del PIAD, i doncs s'està veient que el fet de fer difusió en les programacions dels centres cívics on es realitzen els tallers està donant els seus fruits, ja que arribem a moltes dones que si no potser no acudirien al servei.

També cal remarcar que aquest any hi ha hagut 70 demandes d'acompanyament psicològic (ha augmentat en 4,54 punts el percentatge que representa respecte al

total de demandes, augmentant així el seu pes relatiu), fruit de les presentacions fetes del servei.

Augment significatiu del nombre de demandes d'assessorament jurídic (+ 21,85 %), no relacionats amb situacions de violència de gènere. Augmenta també el nombre de demadnes d'assessorament jurídic relacionades amb el Dret de Família (especialment separacions i divorcis).

Per contra, la demanda sobre violència de gènere ha disminuït lleugerament (en 10 casos), així com el seu pes sobre el total de demandes en aquest darrer any (-4.74 punts de diferència entre percentatges), i doncs es pot explicar perquè des dels diferents CSS s'està fent aquest tipus d'intervenció.

TEMA TREBALLAT	PIAD SANTS - MONTJUÏC		
	2013	2012	DIFERÈNCIA
<b>VIOLÈNCIA DE GÈNERE</b>	42	45	<b>-2,46</b>
<b>DISCRIMINACIÓ</b>	1	0	100,00%
<b>JURÍDIC - LEGAL: separacions i divorcis</b>	64	58	10,34%
<b>JURÍDIC-LEGAL: permís treball/residència</b>	6	6	0,00%
<b>JURÍDIC- LEGAL: altres problemàtiques</b>	54	45	20,00%
<b>LABORAL- FORMACIÓ</b>	28	44	<b>-36,36%</b>
<b>PERSONAL</b>	275	137	100,73%
<b>SALUT</b>	14	22	<b>-36,36%</b>
<b>SOCIAL</b>	14	38	<b>-63,16%</b>
<b>ECONÒMICA</b>	2	19	<b>-89,47%</b>
<b>Altres</b>	1	1	0,00%
<b>TOTAL</b>	<b>501</b>	<b>415</b>	<b>20,72%</b>

S'entén per tema treballat la suma de les necessitats expressades i les problemàtiques detectades de les dones ateses.

El principal tema treballat el 2013 ha estat el relacionat amb els temes personals, que representen un 54.89% (categoria en la qual es registra entre altres, les dones que fan demanda de participació en tallers i/o grups, i les dones que fan demanda d'acompanyament psicològic). Aquestes dades corroboren que el PIAD és un servei de referència al territori, així doncs les dones troben resposta a la seva demanda a partir dels tallers i de l'acompanyament psicològic del PIAD.

A continuació, destaquen els temes jurídics-legals, que si fem el sumatori de

separacions i divorcis + permís de treball/residència + altres problemàtiques, representen el 24.75%. L'assessorament jurídic del PIAD, continua com sempre essent un punt clau del servei, ja que les usuàries agraeixen poder comptar amb un assessorament específic amb perspectiva de gènere, i els/les diferents professionals dels serveis municipals continuen fent derivacions per aquesta temàtica.

En l'àmbit de l'assessorament jurídic, no es detecten, ni les dones tampoc expressen, situacions relacionades amb la Violència de Gènere, de fet és tracta del Districte on les assessores jurídiques detecten el percentatge més baix de la ciutat d'aquestes situacions.

I després, amb un nombre més baix, també destaquen els temes treballats referents a violència de gènere i laboral-formació. Temes que es treballen coordinadament amb els quatre CSS del Districte referent a violència, i amb els 3 dispositius de treball de Barcelona Activa als barris referent al tema laboral-formació.

SERVEIS ON ES DERIVEN	PIAD SANTS - MONTJUÏC		
	2013	2012	DIFERÈNCIA
ABS	6	5	20,00%
Agència de treball / Inserció	0	0	0,00%
AGI Atenció psicològica	2	3	<b>-33,33%</b>
Altres PIADs	6	5	20,00%
Associacions de dones	2	2	0,00%
Barcelona Activa / ent. Inserció	10	5	100,00%
C.S.S.	42	39	7,69%
Centres cívics	24	6	300,00%
CIPAIS	0	0	0,00%
CIRD	2	1	100,00%
CSMA	4	15	<b>-73,33%</b>
EAD	0	1	<b>-100,00%</b>
Entitats especialitzades	2	13	<b>-84,62%</b>
Escola Adults	0	0	0,00%
Exil	0	1	<b>-100,00%</b>
FEMAREC	0	0	0,00%
GENUS	0	0	0,00%
ICD	0	1	<b>-100,00%</b>
IRES	0	0	0,00%

Normalització Lingüística	0	0	0,00%
OAC	0	0	0,00%
OAVD	3	1	200,00%
PASSIR	0	1	<b>-100,00%</b>
S.A.H.M	0	0	0,00%
S.A.N	0	0	0,00%
SAIER	1	0	100,00%
SOJ	14	15	<b>-6,67%</b>
SURT	5	9	<b>-44,44%</b>
TAMAIA	0	0	0,00%
Altres	0	4	<b>-100,00%</b>
<b>TOTAL</b>	<b>123</b>	<b>127</b>	<b>-3,15%</b>

Les derivacions han disminuït en un 3% respecte de l'any anterior. En nombres absoluts, parlaríem de 4 derivacions menys. Si relacionen tipus de demanda (454) i serveis on es deriva (123), veiem que són molt inferiors les derivacions fetes. Això s'explicaria perquè:

- No sempre hi ha necessitat de derivar les usuàries a serveis externs, perquè hi ha demandes que són resoltes per les tècniques i les advocades, i d'altres demandes d'acompanyament psicològic que són assumides per la psicòloga del PIAD.
- Quan una usuària acudeix al PIAD, molts cops ja ve d'un altre recurs que la deriva per una atenció específica, però el PIAD no es responsabilitza de fer altres derivacions, ja que la persona referent del cas forma part d'un altre servei.

Com sempre, els recursos mobilitzats s'han ajustat més a les necessitats detectades que a les demandes realitzades per les dones.

Podem observar que continuen destacant les derivacions a CSS; el fet d'estar al mateix equipament que el CSS Cotxeres de Sants facilita la tasca.

A diferència de l'any anterior, es destaquen les següents particularitats:

- S'ha augmentat en un 14.79% les derivacions a Centres Cívics. Tenint en compte que l'anterior ubicació del PIAD ja compartia espai amb el Centre Cívic El Sortidor a Poble-Sec, doncs les dones que acudien al PIAD, ja sabien que en

el mateix equipament hi havia un centre cívic. En canvi, com que en la ubicació actual compartim espai amb CSS, moltes de les usuàries ateses que no coneixien aquests serveis municipals, se les ha informat i animat a utilitzar aquests espais de participació; a més a més, ara estem molt a prop del Centre Cívic Cotxeres de Sants (conegut a nivell de ciutat per la gran oferta de tallers).

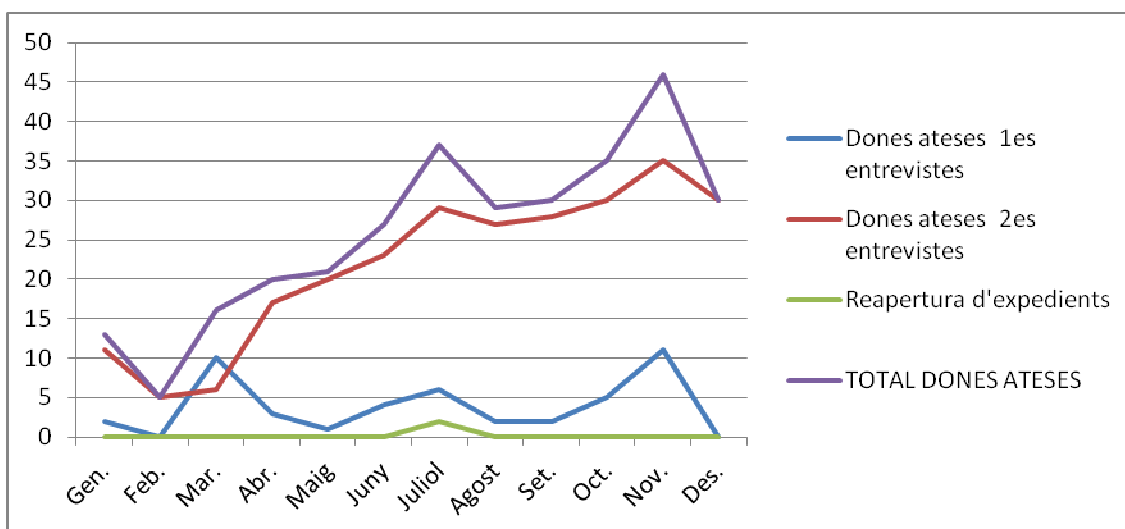
- S'ha augmentat en un 4.19% les derivacions a Barcelona Activa. Hi ha 3 dispositius de treball als barris de Barcelona Activa (a Poble-Sec, a La Marina, i a Sants), i el dispositiu de Sants està ubicat al mateix equipament que el PIAD, i això ens ha permès fer més derivacions i més agilitat en el procés.
- S'ha disminuït en un 8.61% les derivacions a entitats especialitzades. En aquesta categoria incloïem l'Escletxa (atenció i prevenció de les violències de gènere), però aquesta entitat va deixar de fer atenció psicològica individual a finals de 2012.
- S'ha disminuït en un 8.56% les derivacions a CSMA. Aquesta disminució la podríem relacionar amb que, a partir de les presentacions del model d'acompanyament psicològic als Centres de Salut, els/les professionals coneixen millor el nostre servei, i les derivacions per part seva són més adequades, ja que tenen més clar quins casos correspondrien al PIAD i quins casos correspondrien a salut mental. I per tant, s'evita la victimització secundària de les usuàries, i ja no ens arriben tantes dones com abans que després nosaltres havíem de derivar al CSMA.
- Sants-Montjuïc és el Districte de la ciutat amb major percentatge de derivacions de dones a Justícia Gratuïta.

## 2.2. Atenció Individual 2012-2013. Acompanyament Psicològic

PROGRAMA D'ACOMPANYAMENT PSICOLÒGIC	PIAD SANTS - MONTJUÏC		
	2013	2012	DIFERÈNCIA
<b>Dones ateses 1es entrevistes (noves)</b>	46	15	206,67%
<b>Dones en seguiment</b>	9	4	125,00%
<b>Reobertura d'expedient/reingressos</b>	2	0	100,00%
<b>TOTAL DONES DIFERENTS ATESES</b>	<b>57</b>	<b>19</b>	<b>200,00%</b>
<b>NÚM VISITES DURANT L'ANY</b>	<b>402</b>	<b>187</b>	<b>114,97%</b>

Dones ateses per mesos:

DONES ATESES	PIAD SANTS-MONTJUÏC - ACOMPANYAMENT PSICOLÒGIC											
	Gen.	Feb.	Mar.	Abr.	Maig	Juny	Juliol	Agost	Set.	Oct.	Nov.	Des.
<b>Dones ateses 1es entrevistes</b>	2	0	10	3	1	4	6	2	2	5	11	0
<b>Dones ateses 2es entrevistes</b>	11	5	6	17	20	23	29	27	28	30	35	30
<b>Reapertura d'expedients</b>	0	0	0	0	0	0	2	0	0	0	0	0
<b>TOTAL DONES ATESES</b>	<b>13</b>	<b>5</b>	<b>16</b>	<b>20</b>	<b>21</b>	<b>27</b>	<b>37</b>	<b>29</b>	<b>30</b>	<b>35</b>	<b>46</b>	<b>30</b>



TIPUS DE DEMANDA DEL PROGRAMA D'ACOMPANYAMENT PSICOLÒGIC	PIAD SANTS - MONTJUÏC		
	2013	2012	DIFERÈNCIA
Processos de separació disfuncional	3	0	100,00%
Dols i ruptures no disfuncionals	16	3	433,33%
Dols ambigus	0	0	0,00%
Dol migratori i dificultats en el procés d'adaptació	1	0	100,00%
Crisis i canvis en el cicle vital de la dona	6	2	200,00%
Conflictes de parella	8	2	300,00%
Autoestima i habilitats relacionals	9	8	12,50%
Assetjament moral o sexual a la feina	1	0	100,00%
Altres	2	0	100,00%
<b>TOTAL</b>	<b>46</b>	<b>15</b>	<b>206,67%</b>

BAIXES DEL PROGRAMA D'ACOMPANYAMENT PSICOLÒGIC	PIAD SANTS - MONTJUÏC		
	2013	2012	DIFERÈNCIA
Assoliment d'objectius	24	4	500,00%
Abandó	2	3	-33,33%
Derivació	0	0	0,00%
Finalització per mutu acord	1	0	100,00%
Altres	2	3	-33,33%
<b>TOTAL</b>	<b>29</b>	<b>10</b>	<b>190,00%</b>

Durant l'any 2013 hi ha un augment molt significatiu de dones ateses en primeres entrevistes. Aquesta pujada de primeres entrevistes en comparació a l'any 2012 és deguda principalment a les presentacions del servei d'acompanyament psicològic que s'han realitzat durant aquest últim any. Aquestes presentacions s'han realitzat als dos equips de professionals dels Centres de Salut Mental d'adults (CSMA) i a quatre Centres d'Atenció Primària (CAP) de Sants. A partir d'aquestes presentacions del Servei d'Acompanyament psicològic s'ha pogut observar l'augment de les derivacions fetes per part dels metges i metgesses, psicòlegs i psicòlogues dels recursos esmentats.

A partir de les taules de dades, i com il·lustra la gràfica per mesos, es pot observar aquest augment de dones ateses a partir dels mesos juny i juliol que són els mesos durant els quals es realitzen les presentacions del Servei d'acompanyament psicològic als CSMA. Tanmateix s'observa l'augment de les noves dones als mesos d'octubre i novembre que són els mesos de les presentacions als Centres d'Atenció Primària de Sants.



Durant el mes de desembre les primeres visites queden pendents per visitar al mes de gener del 2014 pel volum de dones en seguiment.

Respecte al tipus de demanda, hi ha un augment significatiu de la variable “dols i separacions no disfuncionals”, tanmateix s'observa un augment, encara que no tan elevat, en la variable “conflictes de parella”. En aquest sentit s'observa en les atencions realitzades que la situació socioeconòmica actual influeix en la gestió i maneig de les separacions no disfuncionals i en els conflictes de parella, afegint estressos al propi procés de separació, i inclús en les dificultats existents en les parelles.

En nombres absoluts els casos donats d'alta per “crisis i canvis en el cicle vital de la dona” treballats passen de 2 a 6, representant així un augment relatiu, ja que el nombre absolut i total de primeres visites també ha experimentat un augment similar. La resta de variables s'han mantingut amb un volum de demanda similar a l'any anterior.

Pel que fa referència a les derivacions, igual que l'any passat, en 2013 pocs casos han requerit l'atenció d'un altre servei, ja sigui per derivació total o complementària. Això es deu a l'afinament de criteris d'inclusió al nostre Servei, establerts i treballats durant els anys anteriors.

Han hagut tres derivacions una vegada finalitzat el procés d'acompanyament psicològic. Dues d'aquestes derivacions s'han fet a un grup específic de treball de dol per a persones grans, que no disposen de xarxa social. Els casos derivats han estat dones grans en les quals una vegada treballat el tema del dol per la pèrdua de les seves parelles es visibilitza un aspecte de solitud.

Durant l'any 2013 s'han donat de baixa totes aquelles dones que han finalitzat el procés d'acompanyament psicològic. A l'igual que l'any anterior, les dones que han estat donades d'alta durant els últims mesos de l'any i que no han finalitzat el seu procés d'acompanyament són les dones que continuaran en acompanyament psicològic durant l'any 2014.

Cal mencionar que la majoria de baixes han estat per assoliment d'objectius. Comentar que hi ha hagut dues dones que han abandonat el procés d'acompanyament per temes de canvi de residència per motius laborals. Per altra banda, esmentar que en un cas s'ha valorat finalitzar el procés d'acompanyament psicològic per un tema d'incapacitat física a causa d'una malaltia física greu.

És interessant destacar que la major part de les absències es preveuen. Les dones truquen per telèfon i demanen canvi de dia i hora de la visita. Aquest es un tema que

al llarg d'aquest any 2013 s'ha treballat com una norma de funcionament. Per altre banda, comentar que de les dones comptabilitzades com que no avisen, la majoria són dones que no avisen amb antelació de 24 hores, ja que la major part d'aquestes avisen el mateix dia.

### 2.3. Atenció Individual 2012-2013. Assessorament Jurídic

TOTAL DONES ATESES	2013	2012	DIFERÈNCIA
Dones noves	72	55	<b>30,91%</b>
<b>ACUMULATIU DONES DIFERENTS ATESES</b>	<b>75</b>	<b>69</b>	<b>8,70%</b>

USOS DEL SERVEI	2013	2012	DIFERÈNCIA
Entrevistes dones x assessoria jurídica	84	69	<b>21,74%</b>

DONES ATESES PER ESPECIALITATS	2013	2012	DIFERÈNCIA
Dret de família	59	53	11,32%
Dret laboral	8	0	100,00%
Estrangeria	8	5	60,00%
Dret civil	9	2	350,00%
Dret Penal	9	1	800,00%
Dret administratiu	0	4	<b>-100,00%</b>
Violència masclista	13	4	225,00%
TOTAL	<b>106</b>	<b>69</b>	<b>53,62%</b>

CONSULTES REALITZADES	2013	%
Separacions i divorcis	26	11,06%
Custòdia fills, impagament de pensions i filiació	19	8,09%
Separacions i divorcis vinculats a violència de gènere	7	2,98%
Estrangeria - permisos de residència o treball	6	2,55%
Estrangeria relacionada amb violència de gènere.	1	0,43%
Consultes sobre temes civils - habitatge	7	2,98%
Consultes sobre temes civils - altres	3	1,28%
Consultes sobre temes penals	7	2,98%
Consultes sobre temes administratius	0	0,00%
Violència de gènere	11	4,68%
Altres	9	3,83%
TOTAL	<b>115</b>	<b>100,00%</b>

SERVEIS ON ES DERIVA	2013	2012	DIFERÈNCIA
<b>Torn d'ofici</b>	39	16	143,75%
<b>Serveis jurídics entitats/privats</b>	3	10	<b>-70,00%</b>
<b>SOJ</b>	1	5	<b>-80,00%</b>
<b>Altres recursos</b>	15	5	200,00%
<b>TOTAL</b>	<b>58</b>	<b>36</b>	<b>61,11%</b>

En primer lloc, cal destacar un augment molt significatiu del nombre de dones ateses durant el 2013 (un 30,91% més), així com les demandes realitzades (un 21,85 % més).

Augmenta el nombre de demandes d'assessorament jurídic relacionades amb el Dret de Família (especialment separacions i divorcis). Tot i que el % d'increment d'intervenció en l'àmbit de violència masclista és el que més ha augmentat (225 %), en termes absoluts, la intervenció en l'àmbit del Dret de Família és el que major rellevància té en la intervenció.

Al 2013 s'ha donat un augment en el nombre de derivacions a Justícia Gratuïta i significativa disminució en el nombre de derivacions a entitats privades.

### 3. Dades perfil usuàries

#### 3.1. Perfil usuàries. Dades Generals

Les dades del perfil d'usuàries corresponen a dades extretes a partir de les dones noves:

CANAL D'ENTRADA	2013	2012	DIFERÈNCIA
Altres PIADs	2	2	0,00%
Associacions de dones	3	1	200,00%
ABS	24	14	71,43%
Biblioteques	2	0	100,00%
Centres Cívics	1	16	-93,75%
Coneguts/des	40	12	233,33%
CSMA	14	10	40,00%
CSS	31	32	-3,13%
Entitats districte	4	4	0,00%
Entitats inserció laboral	1	0	100,00%
G.U o Mossos	3	4	-25,00%
Internet	8	1	700,00%
Institut Català de les dones	2	0	100,00%
OAC	0	0	0,00%
OAVD	1	0	100,00%
Premsa	3	2	50,00%
Telèfons informació (010, 016, etc.)	5	5	0,00%
Triptics	1	0	100,00%
La pròpia usuària	44	30	46,67%
Altres	5	4	25,00%
Sense dades	0	1	-100,00%
<b>TOTAL DONES</b>	<b>194</b>	<b>138</b>	<b>-</b>

EDAT	2013	2012	DIFERÈNCIA
menys de 18 anys	0	0	0,00%
18-25 anys	13	4	225,00%
26-35 anys	44	25	76,00%
36-45 anys	56	41	36,59%
46-55 anys	46	22	109,09%
56-65 anys	22	26	-15,38%
més de 65 anys	12	18	-33,33%
Sense dades	1	2	-50,00%

TOTAL DONES	<b>194</b>	<b>138</b>	-
-------------	------------	------------	---

RESIDÈNCIA	2013	2012	DIFERÈNCIA
Les Corts	0	22	<b>-100,00%</b>
Sants-Montjuïc	165	105	57,14%
Sarrià-St. Gervasi	1	0	100,00%
Sant Andreu	3	0	100,00%
Sant Martí	0	0	0,00%
Eixample	7	0	100,00%
Nou barris	0	0	0,00%
Gràcia	1	1	0,00%
Horta-Guinardó	1	0	100,00%
Ciutat Vella	0	2	<b>-100,00%</b>
Barcelona Rodalies	12	4	200,00%
Fora Barcelona	3	2	50,00%
Sense dades	1	2	<b>-50,00%</b>
TOTAL DONES	<b>194</b>	<b>138</b>	-

ESTAT CIVIL	2013	2012	DIFERÈNCIA
Casada	66	58	13,79%
Divorciada	29	22	31,82%
Separada	10	15	<b>-33,33%</b>
Parella de fet	15	13	15,38%
Soltera	64	19	236,84%
Vídua	9	9	0,00%
Sense dades	1	2	<b>-50,00%</b>
TOTAL DONES	<b>194</b>	<b>138</b>	-

NACIONALITAT	2013	2012	DIFERÈNCIA
Africana subsahariana	1	1	0,00%
Asiàtica	4	2	100,00%
Centre-americana	3	7	<b>-57,14%</b>
Espanyola	150	106	41,51%
Europea	15	6	150,00%
Magrebina	1	2	<b>-50,00%</b>
Nord-americana	0	0	0,00%
Sud-americana	19	13	46,15%
Sense dades	1	1	0,00%
TOTAL DONES	<b>194</b>	<b>138</b>	-

NÚM. DE FILLS/ES	2013	2012	DIFERÈNCIA
Embarassada	7	0	100,00%
Sense fills/es	53	23	130,43%
1 fill/a	56	37	51,35%
2 fills/es	56	47	19,15%
3 fills/es	18	22	-18,18%
4 fills/es	2	3	-33,33%
5 fills/es	1	1	0,00%
6 fills/es	0	1	-100,00%
7 fills/es	0	0	0,00%
8 fills/es	0	0	0,00%
9 fills/es	0	1	-100,00%
Sense dades	1	3	-66,67%
<b>TOTAL DONES</b>	<b>194</b>	<b>138</b>	<b>-</b>

NIVELL D'INSTRUCCIÓ	2013	2012	DIFERÈNCIA
Analfabetisme	3	4	-25,00%
Estudis primaris	17	21	-19,05%
Graduat escolar	23	8	187,50%
F.P.	32	17	88,24%
Batx. superior o B.U.P.	38	31	22,58%
Estudis universitaris	66	32	106,25%
Altres	1	0	100,00%
Sense dades	14	25	-44,00%
<b>TOTAL DONES</b>	<b>194</b>	<b>138</b>	<b>-</b>

SITUACIÓ LABORAL	2013	2012	DIFERÈNCIA
Assalariada eventual	26	14	85,71%
Assalariada fixa	52	26	100,00%
Aturada	30	17	76,47%
Autònoma	9	7	28,57%
Economia submergida	8	1	700,00%
Feines de la llar per compte aliena	4	1	300,00%
Empresària	0	0	0,00%
Mestressa de casa	10	18	-44,44%
Incapacitat per treballar	7	7	0,00%
Jubilada	12	16	-25,00%

No treballa	36	26	38,46%
Baixa laboral	0	1	-100,00%
Sense dades	0	4	-100,00%
<b>TOTAL DONES</b>	<b>194</b>	<b>138</b>	<b>-</b>

PROFESSIÓ	2013	2012	DIFERÈNCIA
Personal directiu	2	0	100,00%
Tècniques i professionals científiques	28	13	115,38%
Tècniques i professionals de suport	16	17	-5,88%
Empleades administratives	17	14	21,43%
Treb. Serveis i venedores de comerç	58	39	48,72%
Treb. Qualificades activitat agrària i pesca	0	0	0,00%
Treb. Indústria i construcció, artesanes	10	9	11,11%
Operadores instal·lacions i maquinària, muntadores	0	0	0,00%
Treballadores no qualificades	44	32	37,50%
Estudiants	15	3	400,00%
Sense dades	4	11	-63,64%
<b>TOTAL DONES</b>	<b>194</b>	<b>138</b>	<b>-</b>

Pel que fa al perfil d'usuàries de les dones noves ateses, no es pot parlar d'un perfil tipus. Però, sí que hi ha algunes particularitats a destacar:

- Pel que fa al canal d'entrada, la majoria de dones vénen per iniciativa pròpia, per coneguts/des, derivades des dels CSS i/o des dels ABS. Aquest any però, hi ha hagut un augment del 71% de les dones que han arribat al servei derivades des dels ABS, a conseqüència possiblement de les presentacions fetes del model d'acompanyament psicològic. En canvi, aquest any hi ha hagut una disminució de les dones derivades des de Centres Cívics (només hi ha hagut 1 dona, en comparació a les 16 que van venir l'any passat), que s'explicaria possiblement perquè l'any passat encara estàvem a Poble-Sec en un equipament on compartíem espai amb el Centre Cívic El Sortidor.
- Pel que fa a la franja d'edat, a l'igual que l'any passat, la majoritària és la de 36-45 anys (56 dones corresponen a aquesta franja d'edat). Comparant els percentatges, observem que aquest any, augmenten les dones ateses que se situen entre els 18 i els 55 anys, indicatiu possiblement que ens diria que cada cop més arribem a dones més joves (probablement, a conseqüència de l'organització de tallers que els interessen a aquest col·lectiu: autodefensa, feminitat-dansa oriental mística...).



- El fet d'atendre a més dones joves, correlacionaria amb l'augment de dones solteres, sense fills, i amb estudis universitaris.

### 3.2 Perfil de les dones usuàries del Programa d'Acompanyament Psicològic

Les dades del perfil d'usuàries corresponen a dades extretes de les dones noves:

CANAL D'ENTRADA	2013	2012	DIFERÈNCIA
La pròpia usuària	18	7	157,14%
Tècnica del PIAD	15	6	150,00%
Serveis que deriven directament a l'atenció psicològica	5	1	400,00%
Tècnica d'un altre PIAD	0	0	0,00%
Serveis Socials	6	1	500,00%
Altres	2	0	100,00%
<b>TOTAL DONES</b>	<b>46</b>	<b>15</b>	<b>-</b>

EDAT	2013	2012	DIFERÈNCIA
menys de 18 anys	0	0	0,00%
18-25 anys	0	1	-100,00%
26-35 anys	11	3	266,67%
36-45 anys	16	5	220,00%
46-55 anys	11	4	175,00%
56-65 anys	6	2	200,00%
més de 65 anys	2	0	100,00%
Sense dades	0	0	0,00%
<b>TOTAL DONES</b>	<b>46</b>	<b>15</b>	<b>-</b>

RESIDÈNCIA	2013	2012	DIFERÈNCIA
Les Corts	0	1	-100,00%
Sants-Montjuïc	45	11	309,09%
Sarrià-St. Gervasi	0	0	0,00%
Sant Andreu	0	0	0,00%
Sant Martí	0	0	0,00%
Eixample	0	2	-100,00%
Nou barris	0	0	0,00%
Gràcia	0	0	0,00%
Horta-Guinardó	0	0	0,00%
Ciutat Vella	0	0	0,00%
Barcelona Rodalies	0	1	-100,00%
Fora Barcelona	1	0	100,00%



Sense dades	0	0	0,00%
<b>TOTAL DONES</b>	<b>46</b>	<b>15</b>	<b>-</b>

ESTAT CIVIL	2013	2012	DIFERÈNCIA
Casada	16	4	300,00%
Divorciada	7	1	600,00%
Separada	12	3	300,00%
Parella de fet	3	1	200,00%
Soltera	5	6	-16,67%
Vídua	3	0	100,00%
Sense dades	0	0	0,00%
<b>TOTAL DONES</b>	<b>46</b>	<b>15</b>	<b>-</b>

NACIONALITAT	2013	2012	DIFERÈNCIA
Africana subsahariana	1	0	100,00%
Asiàtica	0	0	0,00%
Centre-americana	1	0	100,00%
Espanyola	36	15	140,00%
Europea	1	0	100,00%
Magrebina	0	0	0,00%
Nord-americana	0	0	0,00%
Sud-americana	7	0	100,00%
Sense dades	0	0	0,00%
<b>TOTAL DONES</b>	<b>46</b>	<b>15</b>	<b>-</b>

NÚM. DE FILLS/ES	2013	2012	DIFERÈNCIA
Embarassada	1	0	100,00%
Sense fills/es	12	4	200,00%
1 fill/a	12	9	33,33%
2 fills/es	14	2	600,00%
3 fills/es	6	0	100,00%
4 fills/es	1	0	100,00%
5 fills/es	0	0	0,00%
6 fills/es	0	0	0,00%
7 fills/es	0	0	0,00%
8 fills/es	0	0	0,00%
9 fills/es	0	0	0,00%



Sense dades	0	0	0,00%
<b>TOTAL DONES</b>	<b>46</b>	<b>15</b>	<b>-</b>

NIVELL D'INSTRUCCIÓ	2013	2012	DIFERÈNCIA
Analfabetisme	0	0	0,00%
Estudis primaris	5	1	400,00%
Graduat escolar	9	0	100,00%
F.P.	8	2	300,00%
Batx. superior o B.U.P.	7	4	75,00%
Estudis universitaris	17	8	112,50%
Altres	0	0	0,00%
Sense dades	0	0	0,00%
<b>TOTAL DONES</b>	<b>46</b>	<b>15</b>	<b>-</b>

SITUACIÓ LABORAL	2013	2012	DIFERÈNCIA
Assalariada eventual	12	0	100,00%
Assalariada fixa	11	10	10,00%
Aturada	14	2	600,00%
Autònoma	1	0	100,00%
Economia submergida	0	0	0%
Feines de la llar per compte aliena	1	0	100,00%
Empresària	0	0	0,00%
Mestressa de casa	2	0	100,00%
Incapacitat per treballar	1	1	0,00%
Jubilada	2	1	100,00%
No treballa	1	1	0,00%
Baixa laboral	1	0	100,00%
Sense dades	0	0	0,00%
<b>TOTAL DONES</b>	<b>46</b>	<b>15</b>	<b>-</b>

PROFESSIÓ	2013	2012	DIFERÈNCIA
Educació	4	1	300,00%
Sanitat	5	3	66,67%
Comerç / Venta	7	2	250,00%
Administració	15	5	200,00%
Restauració /Hosteleria	1	0	100,00%
Neteja	5	0	100,00%
Estudiants	0	1	-100,00%
Indústria	0	0	0,00%
Sector tècnic	2	1	100,00%
Sector artístic	1	1	0,00%

Sector científic	1	1	0,00%
Sense dades	0	0	0,00%
Altres	5	0	100,00%
TOTAL DONES	<b>46</b>	<b>15</b>	-

Cal destacar el canvi que s'observa pel que fa referència al canal d'entrada al Servei d'acompanyament psicològic. Durant l'any 2013 en comparació a l'any 2012 hi ha hagut un augment en les dones que han estat derivades per Serveis Socials o altres Serveis que deriven directament al Servei d'acompanyament psicològic. Aquest fet es relaciona arrel de les presentacions dels Servei d'acompanyament psicològic fetes als CSMA i als ABS del districte. Tanmateix l'últim trimestre de l'any anterior es va presentar el Servei a als Centres de Serveis Socials, i aquestes derivacions s'observen durant l'any actual.

Tanmateix cal dir que han augmentat les dones que fan demanda d'acompanyament psicològic per iniciativa pròpia. Aquest fet el relacionem amb que moltes d'aquestes dones acudeixen al PIAD amb la demanda pròpia, però derivades dels ABS, que els hi ha fet una primera orientació. I moltes d'altres concreten la seva demanda a través de la tècnica del PIAD.

Comentar que com que ha augmentat el nombre de dones ateses també ha augmentat la variabilitat en el perfil de les dones, i en concret en la nacionalitat d'aquestes. L'any anterior totes les dones ateses tenien nacionalitat espanyola i aquest any s'observen diferents nacionalitats (sudamericana, europea, centre americana i africana subsahariana).

Pel que fa referència a la situació laboral, tenint present que la situació de precarietat econòmica funciona com un estresor afegit a les pròpies situacions de dificultat per les que les dones acudeixen al Servei d'acompanyament psicològic, han augmentat de manera significativa les dones ateses que es troben en situació d'atur i situació de contractació eventual. Fet que respon al reflex de la situació socioeconòmica actual.

### **3.3 Perfil de les dones usuàries del Servei d'Assessorament Jurídic**

---

Les dades del perfil d'usuàries corresponen a dades extretes de les dones noves:



EDAT	2013	2012	DIFERÈNCIA
menys de 18 anys	0	0	0,00%
18-25 anys	2	0	100,00%
26-35 anys	25	11	127,27%
36-45 anys	23	20	15,00%
46-55 anys	16	10	60,00%
56-65 anys	3	11	-72,73%
més de 65 anys	1	3	-66,67%
Sense dades	2	0	100,00%
TOTALS	72	55	

ESTAT CIVIL	2013	2012	DIFERÈNCIA
Casada	26	26	0,00%
Separada/Divorciada	15	12	25,00%
Parella de fet	13	9	44,44%
Soltera	17	6	183,33%
Vídua	1	2	-50,00%
Sense dades	0	0	0,00%
TOTALS	72	55	

NACIONALITAT	2013	2012	DIFERÈNCIA
Africana subsahariana	0	0	0,00%
Asiàtica	1	0	100,00%
Centre-americana	1	0	100,00%
Espanyola	48	40	20,00%
Europea	5	2	150,00%
Magrebina	1	2	-50,00%
Nord-americana	0	0	0,00%
Sud-americana	16	11	45,45%
Sense dades	0	0	0,00%
TOTALS	72	55	

NOMBRE DE FILLS/ES	2013	2012	DIFERÈNCIA
Embarassada	6	1	500,00%
Sense fills/es	19	28	-32,14%
Amb fills /es	52	26	100,00%
Sense dades	0	0	0,00%

TOTALS	<b>72</b>	<b>55</b>
--------	-----------	-----------

Respecte al perfil de les usuàries ateses per primer cop al servei d'assessorament jurídic, podem observar:

- Una disminució significativa del nombre de dones ateses majors de 56 anys i augment i
- Concentració en la franja 26 – 35 sens fills (intervencions de separacions i divorcis) i de 46 – 55 anys amb fills i filles (dret de família, custòdia dels fills i pagament dels acords de separació).

## 4. Dades sobre la intervenció grupal

### 4.1 Dades sobre la intervenció grupal 2012-2013.

ACTIVITATS GRUPALS	PIAD SANTS - MONTJUÏC		
	2013	2012	DIFERÈNCIA
<b>Grups: Conducció grups (sessions)</b>	12	11	<b>9,09%</b>
<b>Tallers: Organització grups (sessions)</b>	23	30	<b>-23,33%</b>
<b>N. Participants diferents Grups</b>	11	11	<b>0,00%</b>
<b>N. Participants diferents Tallers</b>	46	56	<b>-17,86%</b>
<b>N. Participants acumulat (Grups i Tallers)</b>	<b>57</b>	<b>67</b>	<b>-14,93%</b>

Pel que fa a la **conducció de grups**, comentar que durant aquest any 2013, igual que l'any anterior, s'ha fet un grup de dones (conduït per la psicòloga i la tècnica del PIAD). El grup s'ha fet durant l'últim trimestre de l'any, hi han participat 11 dones i s'han fet 12 sessions.

El grup s'ha tornat a fer a l'equipament del CSS Cotxeres de Sants, on està ubicat també el PIAD, amb la intenció d'afiançar aquest espai grupal en el mateix edifici on compartim espai amb CSS, i d'aquesta manera facilitar la participació en el grup d'usuàries derivades per part de l'equip de CSS de Cotxeres de Sants.

Pel que fa a l'**organització de grups** (tallers grupals organitzats des del PIAD), s'observa una disminució del 23% de les sessions realitzades; però això és a causa que l'any passar es va comptabilitzar a la memòria del PIAD de Sants-Montjuïc el "*taller de risoteràpia*", que vam fer al Centre Cívic El Sortidor, organitzat conjuntament amb la resta de PIADs. Per tant, aquesta disminució tant de sessions com de dones participants, és coherent tenint en compte que aquest any no hi ha hagut cap taller conjunt que s'hagi comptabilitzat en aquest PIAD.

Els tallers organitzats aquest any han estat els següents:

- Taller de *Feminitat-Dansa Oriental Mística*, al Centre Cultural Albareda (abril-juny).
- Taller de *Moviments de l'Ànima: Un Viatge de Poder a través de l'Art*, al Centre Cívic Cotxeres de Sants (setembre).
- Taller d'*Autodefensa*, al Centre Cultural Albareda (setembre-desembre).

A més a més, però, cal remarcar que:

- A l'abril-maig, s'ha participat al taller de Surt (*Estratègies d'apoderament en temps de canvis*), que es comptabilitza a la Memòria del PIAD de l'Eixample, ja que la ubicació del taller corresponia a aquest Districte.

## 4.2. Descripció de les activitats grupals.

CONDUCCIÓ DE GRUPS - 2013	
GRUP: CREIXEMENT PERSONAL PER A DONES	
Dates	Des del 2 d'octubre fins al 18 de desembre
Horari	Els dimecres, de 12.30 a 14.30 h
Durada	11 sessions de 2 hores.
Lloc on s'ha realitzat	Centre de Serveis Socials Cotxeres de Sants (4 <sup>a</sup> planta)
Contingut	Un espai d'autoconeixement, d'escolta mútua i construcció. Centrat en la gestió emocional i la resolució de conflictes, que ens permet trobar eines per millorar el nostre benestar. Treballant per afavorir l'autoestima, la comunicació i les relacions interpersonals.
Núm. Participants	11

ORGANITZACIÓ D'ACTIVITATS / TALLERS 2013	
ACTIVITAT: FEMINITAT – DANSA ORIENTAL MÍSTICA	
Dates	Des del 19 d'abril fins al 14 de juny.
Horari	Els divendres, de 17 a 19 h.
Durada	9 sessions de 2 hores.
Lloc on s'ha realitzat	Centre Cultural Albareda (C/ Albareda, 22-24), a Poble-Sec.
Organitzat per	PIAD de Sants-Montjuïc.
Contingut	<p>Taller que treballa la feminitat, a través de la dansa oriental mística: <i>“Connectarem amb el nostre cos i en especial, amb la nostra feminitat sagrada, arrelant-nos des de l'alegria, pacificant-nos amb nosaltres mateixes i amb el nostre entorn, i brillant com a dones, totes juntes. Adreçat a totes aquelles dones que tingueu ganes de descobrir, explorar, experimentar la vostra feminitat, compartir en grup, divertir-vos dansant, dedicar-vos un temps per a vosaltres mateixes, fora de la rutina i de l'estrès”.</i></p> <p>Amb els següents objectius:</p> <p>GENERALS: Divertir-se i compartir entre dones + Aprendre a estimar-nos i a estimar el nostre cos + Enfortir la base pèlvica i guanyar mobilitat i elasticitat de tota la musculatura + Incorporar des de la dansa, patrons positius de conducta per a la nostra vida quotidiana + Reeducar el nostre cos i les nostres postures + Ampliar i explorar noves formes de moviment corporal + Prendre consciència de la respiració + Descobrir la sensualitat sanadora.</p> <p>ESPECÍFICS: Reforçar el vincle entre dones, el vincle de grup + Aprendre a dedicar-nos temps, a escoltar-nos, a sentir-nos, a expressar-nos +</p>



	Descobrir zones/parts del nostre cos adormides, desateses, desconegudes, i enfortir-les, potenciar-les, mimar-les i cuidar-les + Aprendre a relacionar-nos, a viure amb alegria, confiança i pau interior + Guanyar en qualitat de moviment, alliberar tensions musculars, abandonar mals hàbits posturals + Aprendre dos tipus de respiracions bàsiques de dansa oriental mística que ens aportaran calma, pau interior, salut i descans + Descobrir la bellesa de sentir, experimentar, viure el dia a dia des de la nostra feminitat.
Núm. Participants	16

### ORGANITZACIÓ D'ACTIVITATS / TALLERS 2013

#### ACTIVITAT: MOVIMENTS DE L'ÀNIMA: UN VIATGE DE PODER A TRAVÉS DE L'ART

Dates	Des del 5 fins al 26 de setembre
Horari	Els dijous, de 17 a 19 h.
Durada	4 sessions de 2 hores.
Lloc on s'ha realitzat	Centre Cívic Cotxeres de Sants (C/ Sants, 79), a Sants.
Organitzat per	PIAD de Sants-Montjuïc.
Contingut	Taller adreçat a dones interessades en l'exploració de la creativitat com a eina d'expressió i apoderament. A través de l'enfocament intermodal de l'Arteràpia, la teràpia Gestalt, el Coaching i la pràctica dels "5 ritmos" es treballen els següents continguts. <ul style="list-style-type: none"> <li>• Identitat i autoestima.</li> <li>• Valors i congruència.</li> <li>• Cos i expressió.</li> <li>• Vivència i transformació de les emocions.</li> <li>• Propòsit de vida.</li> <li>• La vida com a obra d'art.</li> </ul> Amb els següent objectius: <ul style="list-style-type: none"> <li>• Reforçar la identitat (individual i grupal).</li> <li>• Aprendre a posar límits com una forma d'autoafirmar-nos creativament.</li> <li>• Desenvolupar capacitats i habilitats expressives-comunicatives.</li> <li>• Explorar els propis recursos creatius i gestionar els talents.</li> <li>• Saber incorporar el joc en la vida (per a l'autorecolzament i en les relacions).</li> <li>• Empoderament.</li> <li>• Creació de xarxes de suport.</li> </ul>
Núm. Participants	12

### ORGANITZACIÓ D'ACTIVITATS / TALLERS 2013

#### ACTIVITAT: AUTODEFENSA

Dates	Des del 30 de setembre fins al 2 de desembre
Horari	Els dilluns, de 16.30 a 18.30 h.
Durada	10 sessions de 2 hores.
Lloc on s'ha realitzat	Centre Cultural Albareda (C/ Albareda, 22-24), a Poble-Sec.
Organitzat per	PIAD de Sants-Montjuïc
Contingut	L'objectiu del taller és augmentar la consciència d'una mateixa i de l'espai, i d'aquesta manera poder potenciar la seguretat física i emocional.

“La calma, la intuïció, l’autoestima, l’autoconeixement, la consciència de l’espai, la percepció, la força física... aquestes són les nostres eines per a protegir-nos i viure amb seguretat”.

S’aborda l’autodefensa des d’una perspectiva de gènere, situant les agressions dins d’un context social. La violència envers les dones té característiques diferents de la violència envers els homes. Una perspectiva de gènere ens permet saber on hi ha perill per a nosaltres i quin tipus de perill és. Aleshores podem evitar el perill o prendre mesures per combatre’l.

Es treballen aspectes tant físics com psicològics. Es treballa amb la ment i amb el cos. Treballem amb la gestió de les emocions i la tensió o l’adrenalina per a aplicar millor els nostres coneixements en una situació real.

Es treballa amb la comunicació verbal, no verbal, i l’espai personal: Amb aquestes eines, podem gestionar les situacions de perill perquè no s’esdevinguin situacions de violència física.

Núm. Participants

18

## 5. Dades sobre la intervenció comunitària 2012-2013

### 5.1. Activitats de sensibilització i commemoració de diades

ACTIVITATS DE SENSIBILITZACIÓ	PIAD SANTS - MONTJUÏC		
	2013	2012	DIFERÈNCIA
Xerrades o actes	7	13	-46,15%
Entitats participants	12	16	-25,00%
Participants a les activitats	<b>263</b>	<b>522</b>	<b>-49,62%</b>

ENTREVISTES	PIAD SANTS – MONTJUÏC		
	2013	2012	DIFERÈNCIA
Entrevistes amb entitats	54	53	1,89%
Entrevistes amb professionals	114	89	28,09%

IMPACTE MEDIÀTIC	PIAD SANTS – MONTJUÏC		
	2013	2012	DIFERÈNCIA
Entrevistes amb mitjans	1	5	-80,00%
Articles a mitjans	1	6	-83,33%
<b>TOTAL</b>	<b>2</b>	<b>11</b>	<b>-81,82%</b>

XARXES DE PARTICIPACIÓ DISTRICTE	PIAD SANTS – MONTJUÏC		
	2013	2012	DIFERÈNCIA
Reunions Consell Dones	4	4	0,00%
Reunions altres xarxes	2	10	-80,00%
<b>TOTAL</b>	<b>6</b>	<b>14</b>	<b>-57,14%</b>

Pel que fa al treball comunitari, han disminuït en un 46% les xerrades o actes organitzats, ja que no s'han organitzat activitats comunitàries entorn el 8 de març i entorn el 25 de novembre, conjuntament amb el Centre Cívic El Sortidor (a Poble-Sec) i el Centre Cívic Casa del Relotge (a La Marina), ja que ambdues direccions d'aquests centres cívics han treballat de forma autònoma i no han precisat de la col·laboració del PIAD a l'hora de la planificació de les seves activitats; tot i això, sí que s'ha col·laborat en la difusió via mailing de les programacions entorn les diades d'aquests equipaments.

Tot i que han disminuït les dades, podem dir que des del PIAD s'ha aconseguit l'objectiu de sensibilitzar als Centres Cívics del territori perquè incloguin activitats amb perspectiva de gènere en les seves programacions, ja que aquests ja treballen

d'una forma autònoma, tot i que en algun moment, sí que es dirigeixen al PIAD per tal de realitzar alguna consulta temàtica.

Pel que fa a l'impacte mediàtic, s'observa també una disminució, que s'explicaria perquè durant l'últim trimestre de 2012 es van fer diverses entrevistes a mitjans i articles fent difusió de la nova ubicació del PIAD.

I finalment, pel que fa a les xarxes de participació en el Districte, observem que:

- El PIAD continua participant en les reunions del Consell de Dones, tenint una estreta col·laboració amb la Tècnica de Dona, participant activament en l'organització de les activitats que des d'aquest òrgan es generen.
- I pel que fa a les reunions amb altres xarxes, consta que s'han fet 8 reunions menys que l'any passat; però aquesta diferència s'explica perquè durant el 2012 es van registrar en aquest ítem les reunions amb xarxes informals, com ara les creades per formar els grups promotors de projectes conjunts (Jornades del Dia de les Dones, etc.)

## 5.2. Descripció de les activitats de sensibilització i commemoració de diades

TREBALL COMUNITARI: ORGANITZACIÓ D'ACTIVITATS / CELEBRACIÓ DE DIADES 2013	
ACTIVITAT: IV PETIT FESTIVAL DE CURTMETRATGES PER LA DONA	
Commemoració	8 de març: Dia Internacional de les Dones
Dates	9 de març de 2013.
Horari	Des de les 18 h fins a les 21 h.
Durada	3 hores.
Lloc on s'ha realitzat	CENTRE CÍVIC EL SORTIDOR (Plaça del Sortidor, 12). Poble-Sec
Entitat/servei organitzador	C-critik, Bona Voluntat en Acció, Pla Comunitari de Poble-Sec, Pla d'acollida Poble-Sec per a Tothom, Centre Cívic El Sortidor i PIAD de Sants-Montjuïc
Contingut	Petit festival de curts amb la finalitat que donin punt de vista sobre la situació de la dona en la societat, que ensenyin la seva manera de veure el gènere femení, tot narrant una història audiovisual de lliure creació. Un espai de lliure creació per fer sentir la veu de les diferents persones participants que presenten els seus curts. Curts que pretenen acabar amb les desigualtats de gènere, instruments per tal que arribi el dia que ja no sigui necessari reivindicar.
Núm. participants	150

<b>TREBALL COMUNITARI: ORGANITZACIÓ D'ACTIVITATS / CELEBRACIÓ DE DIADES 2013</b>	
<b>ACTIVITAT:</b> Presentació del PIAD i dinàmica sobre prevenció de relacions abusives a les dones del Projecte Món Barri, de l'Associació La Formiga.	
Dates	24 d'abril de 2013
Horari	Des de les 10 h fins a les 12 h
Durada	2 hores
Lloc on s'ha realitzat	PIAD de Sants-Montjuïc
Entitat/servei organitzador	Associació La Formiga i PIAD de Sants-Montjuïc
Contingut	Visita al servei + Xerrada a càrrec de la Tècnica del PIAD, amb l'objectiu de donar a conèixer el servei entre les usuàries d'aquesta entitat que participen al projecte Món Barri (majoritàriament d'origen pakistanès i marroquí).
Núm. participants	10 dones. Les usuària han vingut acompanyades de 2 dinamitzadores de la Formiga.

<b>TREBALL COMUNITARI: ORGANITZACIÓ D'ACTIVITATS / CELEBRACIÓ DE DIADES 2013</b>	
<b>ACTIVITAT:</b> Presentació del PIAD i dinàmica sobre "què és violència?" a estudiants d'un curs de mediació comunitària de la Fundació Pere Tarrés.	
Dates	24 d'abril de 2013
Horari	Des de les 13 h fins a les 15 h
Durada	2 hores
Lloc on s'ha realitzat	PIAD de Sants-Montjuïc
Entitat/servei organitzador	Professora Fundació Pere Tarrés i PIAD de Sants-Montjuïc
Contingut	Visita al servei + Xerrada a càrrec de la Tècnica del PIAD, amb l'objectiu de donar a conèixer el servei entre l'alumnat d'aquest curs, emmarcant el PIAD dins el context municipal de serveis d'atenció a les persones.
Núm. participants	15 alumnes, acompanyats de la professora del curs.

<b>TREBALL COMUNITARI: ORGANITZACIÓ D'ACTIVITATS / CELEBRACIÓ DE DIADES 2013</b>	
<b>ACTIVITAT:</b> Xerrada a càrrec de l'advocada del PIAD (Elisabet Fernández) al grup de dones de Violència dels Centres de Serveis Socials del Districte.	
Dates	25 d'abril de 2013
Horari	Des de les 17 h fins a les 19 h
Durada	2 hores
Lloc on s'ha realitzat	Centre de Serveis Socials Numància
Entitat/servei organitzador	Els 4 CSS del Districte + PIAD de Sants-Montjuïc
Contingut	Drets i deures de les dones en situacions de violència masclista, drets i deures a l'hora d'iniciar procés de separació i regulació custòdia de les criatures.
Núm. participants	12 dones participants.

**TREBALL COMUNITARI: ORGANITZACIÓ D'ACTIVITATS / CELEBRACIÓ DE DIADES 2013**

ACTIVITAT: Dinamització de l'exposició "Violència masclista en la parella: desmuntem mites", amb grup d'adolescents de l'Espai 12@16 (a Poble-Sec) conjuntament amb el Canviem-ho.

Commemoració	25 de novembre: dia en contra la violència vers les dones
Dates	11 de novembre de 2013
Horari	Des de les 18 h fins a les 20.30 h
Durada	2 hores i 30 minuts
Lloc on s'ha realitzat	Espai12@16 (a Poble-Sec)
Entitat/servei organitzador	Espai12@16, Canviem-ho, i PIAD de Sants-Montjuïc
Contingut	Dinàmiques de grup per tal de dinamitzar l'exposició que tenien exposada a l'espai, i fomentar la reflexió entre els/les joves sobre els mites de l'amor romàntic i la prevenció de relacions abusives.
Núm. participants	14 nois/es.

**TREBALL COMUNITARI: ORGANITZACIÓ D'ACTIVITATS / CELEBRACIÓ DE DIADES 2013**

ACTIVITAT: Acte commemoratiu a les dones assassinades durant el 2013 a conseqüència de la violència masclista.

Commemoració	25 de novembre: dia en contra la violència vers les dones
Dates	25 de novembre de 2013
Horari	Des de les 18 h fins a les 19 h
Durada	1 hora
Lloc on s'ha realitzat	Centre Cívic Font de la Guatlla
Entitat/servei organitzador	Grup de dones del Centre Cívic Font de la Guatlla, amb la col·laboració del PIAD de Sants-Montjuïc
Contingut	Lectura d'uns poemes commemoratius a les dones + lectura de manifest + encesa d'espelmes i lectura del nom de totes les dones assassinades per violència masclista durant l'any 2013.
Núm. participants	40 persones.

**TREBALL COMUNITARI: ORGANITZACIÓ D'ACTIVITATS / CELEBRACIÓ DE DIADES 2013**

ACTIVITAT: LA MUJER SOLA, obra de teatre de Darío Fo i Franca Rame, a càrrec d'Ana Plaza (Nagüal Teatro).

Commemoració	<b>25 de novembre: dia en contra la violència vers les dones</b>
Dates	26 de novembre de 2013
Horari	A les 18.30 h
Durada	1 hora
Lloc on s'ha realitzat	Centre Cívic Cotxeres de Sants
Entitat/servei organitzador	Consell de Dones del Districte (on el PIAD té una participació molt activa)
Contingut	Monòleg que constitueix una sàtira social, història tragicòmica d'una dona que intenta mantenir vius els records i desitjos, encara que aquests vagin apagant-se en un entorn quotidià violent i asfixiat per la solitud. Amb una gran càrrega còmica i crítica s'endinsa "fins a la cuina" en la més dura realitat.
Núm. participants	22 persones.

## 6. CONCLUSIONS

### ATENCIÓ INDIVIDUAL

Cal destacar l'augment del 38% respecte a l'any anterior de dones diferents, augment que podria venir explicat pel canvi d'ubicació del servei; així doncs, la situació estratègica del PIAD al barri de Sants, ha facilitat l'accés a moltes més dones. En relació amb l'augment de dones ateses, doncs s'observa també un augment del 51% pel que fa a unitats d'atenció i un augment del 37% pel que fa les demandes realitzades.

A diferència de l'any anterior, aquest any la demanda més alta ha estat en temes de participació (178) en lloc de la demanda jurídica (145), tot i que aquestes dues continuen sent les majoritàries. A participació, és on recollim les demandes per tallers i grups organitzats des del PIAD, i doncs s'està veient que el fet de fer difusió en les programacions dels centres cívics on es realitzen els tallers està donant els seus fruits, ja que arriben moltes dones que si no potser no acudirien al servei.

Pel que fa a l'acompanyament psicològic, aquest any hi ha hagut 70 demandes (ha augmentat en 4,54% respecte a l'any anterior), fruit de les presentacions fetes del servei durant aquest any als CSMA's del districte i als CAPs del barri de Sants. En aquest mateix sentit cal destacar que al servei d'acompanyament psicològic s'ha ates 57 dones diferents, més del triple de dones que es van atendre l'any anterior (19 dones). I s'han portat a terme 402 visites, més del doble de les visites que es van realitzar l'any anterior (187 visites).

### INTERVENCIÓ GRUPAL

Pel que fa a la conducció de grups, durant aquest any 2013, igual que l'any anterior, s'ha fet un grup de creixement personal amb perspectiva de gènere durant l'últim trimestre de l'any, hi han participat 11 dones i s'han fet 12 sessions. Aquest grup ha permès treballar l'expressió de les creences, emocions i pensaments que moltes dones arrosseguem pel simple fet de ser dones, a part de la pròpia història vital. Aquesta expressió ha possibilitat treballar la consciència dels condicionaments, la funció limitadora dels mateixos, i les diverses maneres de gestionar les dificultats quotidianes i els conflictes amb els quals es troben. El grup es considera un element de sinergies molt potent per a treballar l'apoderament de les dones davant de les situacions de desigualtat estructural amb les que es troben quotidianament.

Pel que fa a l'organització de grups, se n'han realitzat 3:

- ✓ Taller de Feminitat-Dansa Oriental Mística, al Centre Cultural Albareda (abril-juny).
- ✓ Taller de Moviments de l'Ànima: Un Viatge de Poder a través de l'Art, al Centre Cívic Cotxeres de Sants (setembre).
- ✓ Taller d'Autodefensa, al Centre Cultural Albareda (setembre-desembre).

## 1.2. INTERVENCIÓ COMUNITÀRIA

Pel que fa al treball comunitari, han disminuït en un 46% les xerrades o actes organitzats, ja que no s'han organitzat activitats comunitàries entorn el 8 de març i entorn el 25 de novembre, conjuntament amb el Centre Cívic El Sortidor (a Poble-Sec) i el Centre Cívic Casa del Relotge (a La Marina), ja que ambdues direccions d'aquests centres cívics han treballat de forma autònoma i no han precisat de la col·laboració del PIAD a l'hora de la planificació de les seves activitats; tot i això, sí que s'ha col·laborat en la difusió via mailing de les programacions entorn aquestes diades d'aquests equipaments.

Tot i que han disminuït les dades, podem dir que des del PIAD s'ha aconseguit l'objectiu de sensibilitzar als Centres Cívics del territori perquè incloguin activitats amb perspectiva de gènere en les seves programacions, ja que aquests ja treballen d'una forma autònoma (tot i que en algun moment, si que es dirigeixen al PIAD per tal de realitzar alguna consulta temàtica). També és important esmentar que el fet d'haver augmentat pel que fa a l'atenció individual, ha repercutit a què l'atenció comunitària tingués aquesta disminució.