



Ajuntament
de Barcelona

*Direcció del Programa de Dona
Districte de Sarrià – Sant Gervasi*

MEMÒRIA 2013

PUNT D'INFORMACIÓ I

ATENCIÓ A LES DONES (PIAD)

DE SARRIÀ – SANT GERVASI

ÍNDEX

1. Introducció	2
2. Dades d'Atenció Individual 2012-2013	7
2.1. Atenció Individual 2012-2013. Dades generals.....	7
2.2. Atenció Individual 2012-2013. Acompanyament Psicològic.....	12
2.3. Atenció Individual 2012-2013. Assessorament Jurídic.....	14
3. Dades perfil usuàries	16
3.1. Perfil usuàries. Dades Generals.....	16
3.2 Perfil de les dones usuàries del Programa d'Acompanyament Psicològic.....	20
3.3 Perfil de les dones usuàries del Servei d'Assessorament Jurídic	24
4. Dades sobre la intervenció grupal.....	26
4.1 Dades sobre la intervenció grupal 2012-2013.	26
4.2. Descripció de les activitats grupals.	26
5. Dades sobre la intervenció comunitària 2012-2013	33
5.1. Activitats de sensibilització i commemoració de diades.....	33
5.2. Descripció de les activitats de sensibilització i commemoració de diades	34
6. Conclusions.....	38

1. Introducció

Descripció del servei

Els PIAD és un servei de proximitat que dona resposta a les diferents demandes d'informació i atenció a les dones, vinculades a les situacions de discriminació a l'àmbit laboral, social, en la parella i/o en la unitat familiar, a les demandes d'informació i de recursos, de participació, associacionisme femení i violència masclista.

Els Punts d'Informació i Atenció a les Dones combinen l'atenció individual amb el treball grupal i el treball comunitari incorporant sempre la perspectiva de gènere. Aquest servei desenvolupa la seva activitat col·laborant amb els grups de dones, amb els/les professionals de diferents centres i serveis, i amb el teixit associatiu del territori on s'ubiquin, per tal de millorar la qualitat de vida de les ciutadanes, visualitzar les seves experiències i coneixements i contribuir a l'eradicació de les situacions de discriminació i violència masclista, fomentant els processos de presa de consciència i autonomia de les dones.

Els seus objectius són:

1. Oferir a les dones un espai d'informació, orientació, assessorament, acompanyament i atenció, tant a nivell individual com grupal.
2. Oferir acompanyament psicològic a les dones que ho requereixin
3. Oferir assessorament jurídic a les dones que ho requereixin.
4. Millorar, a través del treball grupal, la situació de partida de les dones, fomentant la seva autonomia, i potenciant les seves habilitats per poder modificar actituds i rols apresos culturalment.
5. Treballar conjuntament amb els grups de dones i el Consell de Dones de cada districte per tal de reconèixer, visualitzar i valorar el saber de les dones i les seves aportacions al conjunt de la societat.
6. Participar en plans comunitaris i de barri per tal de promocionar la transversalitat de gènere en les actuacions municipals a nivell comunitari.
7. Tenir en compte en la programació de les activitats les línies estratègiques de la regidoria desenvolupades a través del PAM i del Pla de Gènere (2012-2015), així com els PAD dels districtes.
8. Donar resposta a necessitats emergents de les dones de la ciutat i dels districtes en coordinació amb altres departaments municipals.
9. Posar en marxa accions de sensibilització amb el moviment associatiu per tal d'assolir, a través de la sensibilització i la presa de consciència de les discriminacions de gènere, una ciutat lliure de violència vers les dones.

10. Potenciar, col·laborar en el desenvolupament d'estratègies, i donar suport a les accions específiques de prevenció, sensibilització i detecció precoç de situacions de discriminació i de violència vers les dones.
11. Garantir l'articulació del servei amb la resta de serveis del dispositiu municipal que estiguin intervenint o que calgui activar.
12. Participar en el Circuit BCN contra la Violència vers les Dones a cada territori, i altres xarxes professionals.

Horari

L'atenció individual a les dones – per part de la tècnica responsable del PIAD - es presta de dilluns a divendres en horari altern de matí i tarda, i es comú a tots els PIAD de la ciutat. Dins aquest horari les dones poden accedir sense necessitat de demanar cita prèvia:

	DILLUNS	DIMARTS	DIMECRES	DIJOUS	DIVENDRES
MATINS	9h a 12h		9h a 12h		9h a 12h
TARDES		16h a 19h		16h a 19h	

El **Servei d'Acompanyament Psicològic** s'entén com el procés de suport a les dones perquè puguin trobar la forma d'utilitzar el seu propi potencial per resoldre els problemes i els conflictes personals i relacionals que viuen. El servei d'acompanyament psicològic del PIAD es situa en un camí entre mig de la xarxa de serveis socials bàsics i la de la salut mental, de forma que amplia els recursos psicològics de la xarxa pública i dóna respostes específiques i especialitzades a les dones de la ciutat de Barcelona.

La tipologia de situacions que atén són les següents:

- ✓ Separacions i dols
- ✓ Canvis i crisis en el cicle vital de les dones
- ✓ Conflictes de parella
- ✓ Assetjament a la feina (assetjament moral, sexual, o per raó de sexe)
- ✓ Autoestima i habilitats relacionals.

En tant que l'acompanyament psicològic dels PIAD no és un tractament terapèutic de llarga durada, sinó una intervenció breu que té a veure amb una situació d'especial vulnerabilitat i no amb un problema crònic o un trastorn mental, la durada de l'acompanyament psicològic amb cada dona serà com a màxim de 6 mesos, amb una periodicitat d'una sessió quinzenal.

El servei d'assessorament jurídic és un servei que neix per donar resposta especialitzada a les diferents demandes d'informació i assessorament jurídic per part de qualsevol dona a la ciutat de Barcelona. El servei ofereix:

A nivell individual:

- Informació i Assessorament en les especialitats jurídiques de:
 - Dret civil i de família (en tots els PIAD)
 - Violència de gènere (en tots els PIAD)
 - Estrangeria (al menys en 2 PIAD)
 - Laboral (al menys en 2 PIAD)
- Atenció des de la confidencialitat
- Tractament personalitzat i integral
- Derivació a recursos i serveis públics, privats i concertats segons les necessitats.

A nivell grupal:

- Assessorament i suport a professionals dels PIAD o d'altres serveis de la ciutat que intervinguin amb dones.
- Formació a professionals sobre l'actualitat legislativa que sigui d'interès per als serveis de la xarxa pública i privada que atenen les dones a la ciutat de Barcelona.

A nivell comunitari:

- Actuacions orientades a la prevenció de la violència masclista i la sensibilització social respecte a les diferents situacions de discriminació de gènere, fomentant els processos de presa de consciència i d'autonomia de les dones.
- Informació i anàlisi de les novetats legislatives que afectin i/o siguin d'interès per a les dones.

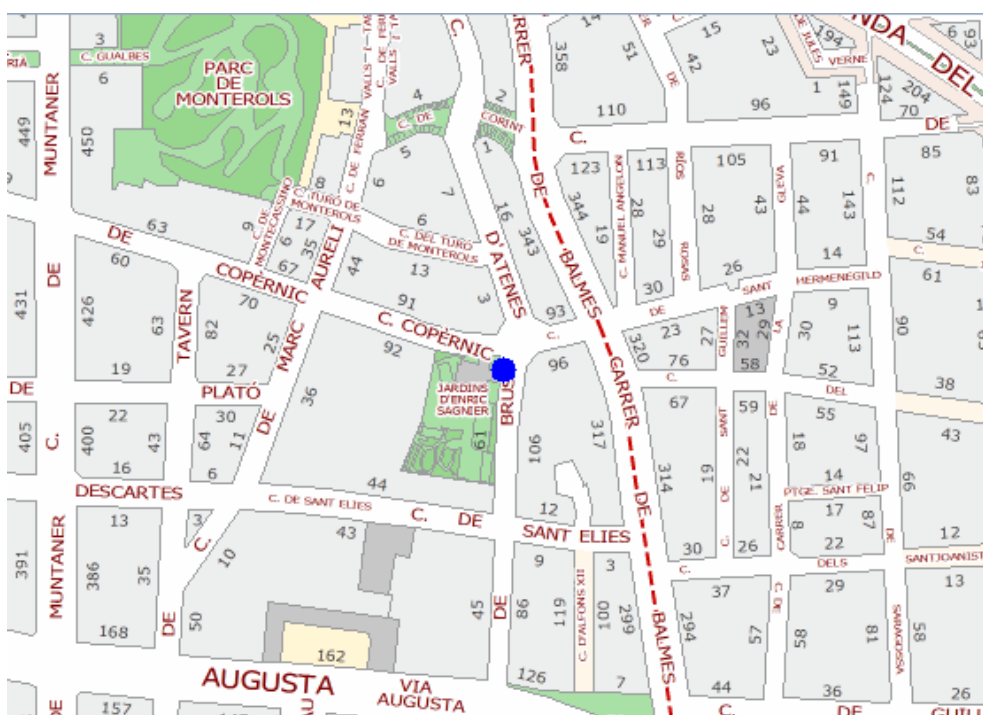
Els horaris d'atenció s'alternen de manera quinzenal entre els dimecres i els divendres, oferint franges horàries de matí i tarda:

	DILLUNS	DIMARTS	DIMECRES	DIJOUS	DIVENDRES
MATINS			10 a 12h (1a i 3a set.)		
TARDES					18 a 20h (2a i 4a set.)

El servei d'assessorament jurídic PIAD de Sarrià- St. Gervasi té l'especialitat en Estrangeria.

El Punt d'Informació i atenció a les Dones de Sarrià- Sant Gervasi es va crear el darrer trimestre del 2006.

En un inici el PIAD estava ubicat al barri de Sarrià, concretament a la Seu del Districte, provisionalment fins que es traslladés a la seva ubicació definitiva. Va ser al novembre del 2007 quan el PIAD es va traslladar al Centre Cívic Casa Sagnier, al barri de Sant Gervasi - Galvany. Aquesta ubicació va afavorir clarament el servei ja que en aquesta zona hi ha més número de població que a la resta del districte i per tant s'apropen més dones.



A més, la ubicació actual facilita l'accessibilitat per a les usuàries ja que disposa de bona comunicació amb la xarxa de transport públic. A més d'estar proper a d'altres serveis de l'Ajuntament (serveis socials, centres ambulatoris, etc.).

El fet de que el PIAD estigui integrat en un centre cívic afavoreix la visibilitat de les usuàries que fan ús de les instal·lacions i activitats del centre. Tot això proporciona, per tant, un canal d'entrada per a les usuàries pròxim i el coneixement del servei al territori.

A més en el centre cívic Casa Sagnier es comparteix un mateix equipament amb serveis d'infància i joves (Casal infantil, Espai 0-3 anys, Casal de joves, Punt d'informació de joves de Sarrià Sant Gervasi i Espai per a joves) la qual cosa permet, a més d'un accés

àgil d'usuàries, també una coordinació molt bona per organitzar activitats comunitàries per tota la població, adults, nens i joves.

S'ha de tenir en compte la proximitat amb altres serveis objecte de treball conjunt (centres educatius, serveis socials, etc.) com un aspecte positiu, ja que fomenta el treball interprofessional en xarxa.

El servei és un espai privilegiat per a realitzar accions de prevenció i sensibilització, per la seva proximitat amb la ciutadania, i perquè facilita entorns favorables on les persones poden reflexionar sobre models alternatius en relació a la violència.

En relació a la infraestructura del servei el despatx té molt d'espai, hi ha calidesa i intimitat per les usuàries, afavorint la seva confidencialitat. Des del 2013 la psicòloga del servei disposa també d'un espai d'atenció al Centre Cívic Can Castelló, fet que ha permès compatibilitzar de manera més efectiva la tasca de les tres professionals del servei. Fins el 2013 es compartia un únic despatx.

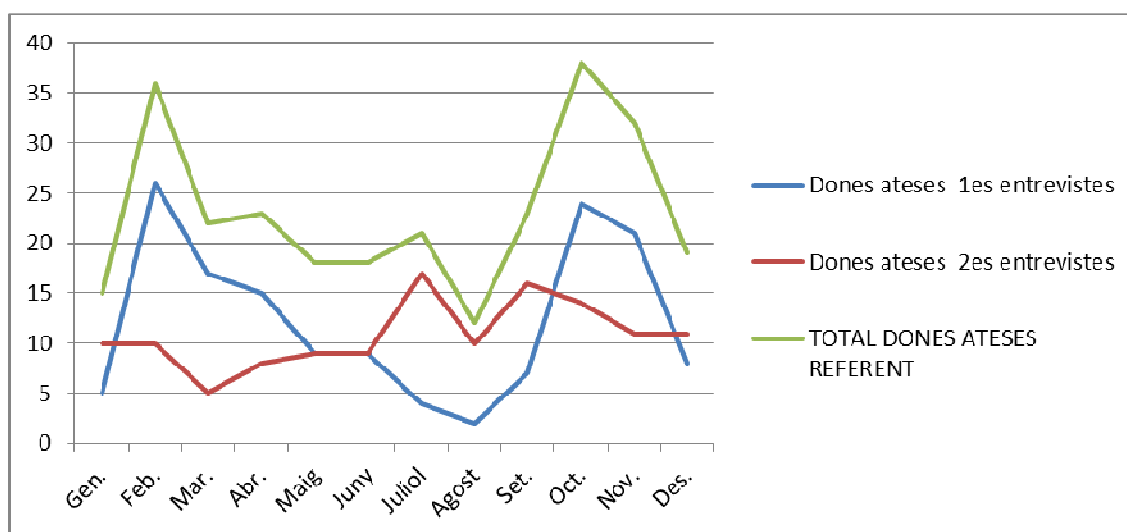
2. Dades d'Atenció Individual 2012-2013

2.1. Atenció Individual 2012-2013. Dades generals

DONES ATESES	PIAD SARRIÀ - ST. GERVASI		
	2013	2012	DIFERÈNCIA
DONES NOVES (1eres entrevistes)	147	151	-2,65%
DONES EN SEGUIMENT	43	39	10,26%
TOTAL DONES DIFERENTS	190	190	0,00%

Dones ateses mensualment:

DONES ATESES	PIAD SARRIÀ - ST. GERVASI											
	Gen.	Feb.	Mar.	Abr.	Maig	Juny	Juliol	Agost	Set.	Oct.	Nov.	Des.
Dones ateses 1es entrevistes	5	26	17	15	9	9	4	2	7	24	21	8
Dones ateses 2es entrevistes	10	10	5	8	9	9	17	10	16	14	11	11
TOTAL DONES ATESES REFERENT	15	36	22	23	18	18	21	12	23	38	32	19



El total de dones ateses durant el 2013 es manté estable respecte l'any anterior, s'ha compensat la lleugera disminució en el nombre de dones noves ateses amb les noves demandes rebudes pels casos en seguiment.

Els mesos amb més entrada de dones noves coincideix amb aquells en els que s'han realitzat més tallers i activitats commemoratives (mesos de febrer, octubre i novembre). Aquesta dada és significativa ja que és una de les vies d'entrada més importants de les dones al PIAD de Sarrià-St. Gervasi. Durant els mesos estivals, coincidint amb el període de vacances, es registra una davallada del nombre d'atencions realitzades.

UNITATS D'ATENCIÓ	PIAD SARRIÀ - ST. GERVASI		
	2013	2012	DIFERÈNCIA
Entrevistes dones x referent PIAD	337	305	10,49%
Entrevistes dones x assessoria jurídica	90	100	-10,00%
Entrevistes dones x psicòlogues	218	124	75,81%
Entrevistes professionals per casos	53	57	-7,02%
TOTAL	698	586	19,11%

El nombre total d'entrevistes realitzades durant el 2013 s'ha incrementat en gairebé un 19% respecte el període anterior. Si bé el nombre total de dones ateses es manté estable, s'ha augmentat el nombre d'entrevistes per dona.

S'observa que el pes relatiu de les entrevistes de la tècnica i advocada ha disminuït en favor de les entrevistes realitzades per la psicòloga, dada coherent amb el rellevant l'augment del nombre total d'entrevistes fetes per acompanyament psicològic.

Durant l'any 2012, 586 entrevistes, de cada 5,86 entrevistes que es van realitzar al PIAD, 1 la realitzava l'assessora jurídica. Durant l'any 2013, 724 entrevistes, de cada 6,642 entrevistes, 1 l'ha realitzat l'assessoria jurídica.

Pel que fa a les entrevistes de coordinació amb professionals s'observa un lleuger descens, degut a que s'ha donat ja resposta a les demandes dins el propi servei (assessorament jurídic i acompanyament psicològic, bàsicament).

TIPUS DE DEMANDA	PIAD SARRIÀ - ST. GERVASI		
	2013	2012	DIFERÈNCIA
Assessorament psicològic	38	33	15,15%
Discriminació	1	0	100,00%

Formació	2	1	100,00%
Jurídica	97	103	-5,83%
Laboral	19	11	72,73%
Participació	97	103	-5,83%
Social	10	6	66,67%
Violència de gènere	15	22	-31,82%
Altres	4	0	100,00%
TOTAL	283	279	1,43%

Com altres anys, les dues demandes més comunes al PIAD de Sarrià-St. Gervasi són les de participació i assessorament jurídic. Tanmateix, aquest any s'observa una major demanda d'assessorament psicològic i també cap a les àrees laboral, de formació i social. A l'ítem "Altres" s'hi ha inclòs especialment demandes sobre habitatge.

Enguany s'observa una disminució del nombre de dones que acudeixen al PIAD amb demandes relacionades amb violència de gènere.

Durant l'any 2.012, de cada 2,70 demandes, 1 era d'assessorament jurídic. Durant l'any 2.013, de cada 2,91 demandes, 1 era d'assessorament jurídic. Aquesta dada també corrobora el lleuger pes relatiu de l'assessorament jurídic en els serveis oferts pel PIAD, to i que al 2013 ha hagut un lleuger decrement de la demanda d'assessorament jurídic.

TEMA TREBALLAT /PROBLEMÀTICA	PIAD SARRIÀ - ST. GERVASI		
	2013	2012	DIFERÈNCIA
VIOLÈNCIA DE GÈNERE	31	25	24,00%
DISCRIMINACIÓ	0	0	0,00%
JURÍDIC - LEGAL: separacions i divorcis	37	66	-43,94%
JURÍDIC-LEGAL: permís treball/residència	9	6	50,00%
JURÍDIC- LEGAL: altres problemàtiques	54	27	100,00%
LABORAL- FORMACIÓ	22	13	69,23%
PERSONAL	115	140	-17,86%
SALUT	15	2	650,00%
SOCIAL	4	1	300,00%
ECONÒMICA	5	5	0,00%
Altres	3	1	200,00%
TOTAL	295	286	3,15%

A l'apartat *tema treballat* podem observar de manera més clara la diversificació de temàtiques treballades que ja s'observava en l'apartat anterior. Aquest any s'ha diversificat els grups d'edat que han accedit al PIAD (veure pàg. Perfils), amb una major aflluència de dones joves i menor presència de dones jubilades. Aquest fet ha tingut un clar impacte en la diversificació de les demandes i temes treballats i en l'augment del pes de la demanda laboral.

El pes relatiu de l'ítem *Personal*, si bé continua essent el més nombrós, ha disminuït donada la major demanda de tallers relacionats amb les situacions de canvi/crisi relacionades amb l'atur o la situació econòmica, i també relacionades amb problemàtiques de salut, que ha augmentat degut a que aquest any hi ha hagut més derivacions de dones amb problemàtiques de salut diverses derivades dels ABS, sobretot per al taller Dona i esport. A l'ítem *Salut* s'hi han comptabilitzat també dones en les que s'ha detectat problemàtiques de salut mental.

Destaca un descens important de la demanda d'assessorament jurídic per *separacions i divorcis*, en favor de l'ítem *altres problemàtiques*, en especial degut a l'augment d'assessoraments jurídic per temes relacionats amb dos grans grups; per una banda relacionades amb impagaments i incompliments de pensió, i per una altra banda relacionades amb l'habitatge, sobre préstecs hipotecaris o lloguers, així com clàusules abusives de productes bancaris com les preferents. L'impacte social que han tingut aquestes temàtiques durant aquest any ha fet que moltes dones s'adrecin al servei jurídic per a resoldre dubtes sobre els mecanismes existents per fer-hi front. Finalment, ens trobem en aquest ítem consultes legals relacionades amb les problemàtiques laborals i de violència de gènere, que també han augmentat aquest 2013. El percentatge de dones ateses en l'àmbit de la violència de gènere, és pràcticament idèntic al percentatge de la ciutat (26 % a Sarrià i 25 % a la ciutat de Barcelona).

Troblem un augment dels casos detectats de violència de gènere, que en alguns casos han arribat al PIAD amb demandes relacionades amb acompanyament psicològic i participació en tallers, així com amb demandes relacionades amb assessorament jurídic per impagaments de pensió o per separació/divorci.

SERVEIS ON ES DERIVEN	PIAD SARRIÀ - ST. GERVASI		
	2013	2012	DIFERÈNCIA
ABS	2	0	100,00%
Agència de treball / Inserció	2	0	100,00%
AGI Atenció psicològica	0	1	-100,00%
Altres PIADs	1	0	100,00%
Associacions de dones	2	8	-75,00%
Barcelona Activa / ent. Inserció	11	6	83,33%
C.S.S.	22	6	266,67%
Centres cívics	12	10	20,00%

CIPAIS	0	1	-100,00%
CIRD	0	0	0,00%
CSMA	0	0	0,00%
EAD	4	0	100,00%
Entitats especialitzades	1	27	-96,30%
Escola Adults	0	1	-100,00%
Exil	0	0	0,00%
FEMAREC	0	1	-100,00%
GENUS	0	0	0,00%
ICD	0	2	-100,00%
IRES	1	3	-66,67%
Normalització Lingüística	0	0	0,00%
OAC	0	1	-100,00%
OAVD	0	0	0,00%
PASSIR	0	1	-100,00%
S.A.H.M	1	3	-66,67%
S.A.N	1	0	100,00%
SAIER	0	1	-100,00%
SOJ	2	1	100,00%
SURT	0	5	-100,00%
TAMAIA	0	0	0,00%
Altres	17	6	183,33%
TOTAL	79	84	-5,95%

Durant el 2013 s'observa un augment de derivacions als centres de serveis socials, relacionades amb situacions de violència de gènere, conflictes familiars, consultes relacionades amb la llei de dependència, i altres demandes de caire social, econòmic o laboral.

Paral·lelament s'observa un volum més elevat de derivacions a la xarxa municipal en detriment de les derivacions a entitats especialitzades.

En relació a l'augment de la demanda i tema treballat *laboral*, també s'observa un augment important de derivacions a Barcelona Activa i en alguns casos a entitats especialitzades en inserció.

Les demandes laborals també queden reflectides a l'apartat *Altres* i fan referència especialment a dones joves, que en alguns casos també s'han derivat al servei d'assessorament laboral del Punt d'Informació Juvenil de Sarrià-St. Gervasi. L'augment significatiu d'aquest apartat també té a veure amb les derivacions a les oficines d'*Habitatge*.

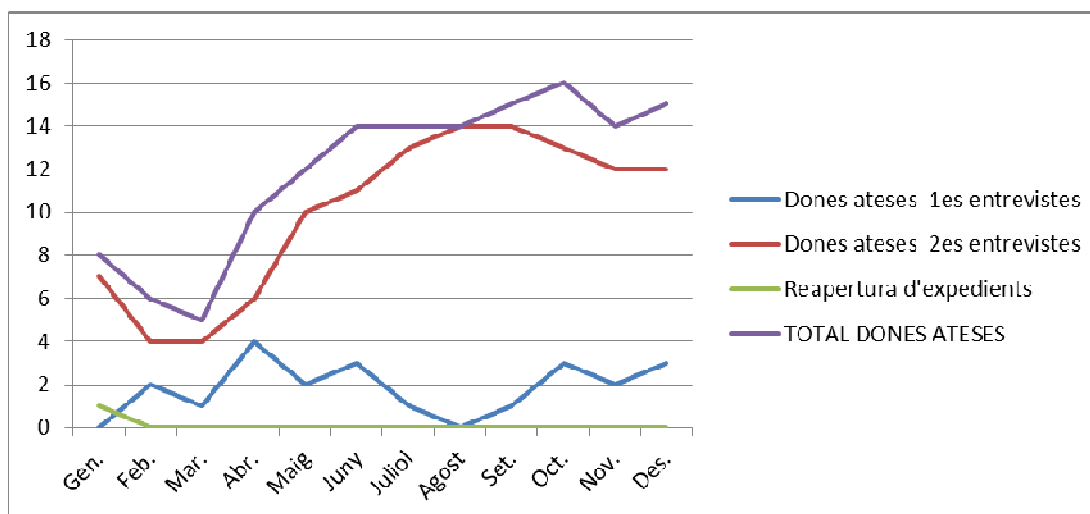
Es manté i continua sent significatiu el nombre de dones que s'han adreçat a centres cívics, ja que una de les demandes que tenen un pes més important és la participació.

2.2. Atenció Individual 2012-2013. Acompanyament Psicològic

PROGRAMA D'ACOMPANYAMENT PSICOLÒGIC	PIAD SARRIÀ - ST. GERVASI		
	2013	2012	DIFERÈNCIA
Dones ateses 1es entrevistes (noves)	22	16	37,50%
Dones en seguiment	7	8	-12,50%
Reobertura d'expedient/reingressos	1	0	100,00%
TOTAL DONES DIFERENTS ATESES	30	24	25,00%
NÚM VISITES DURANT L'ANY	218	124	75,81%

Dones ateses mensualment:

DONES ATESES	PIAD SARRIÀ-ST.GERVASI - ACOMPANYAMENT PSICOLÒGIC											
	Gen.	Feb.	Mar.	Abr.	Maig	Juny	Juliol	Agost	Set.	Oct.	Nov.	Des.
Dones ateses 1es entrevistes	0	2	1	4	2	3	1	0	1	3	2	3
Dones ateses 2es entrevistes	7	4	4	6	10	11	13	14	14	13	12	12
Reobertura d'expedients	1	0	0	0	0	0	0	0	0	0	0	0
TOTAL DONES ATESES	8	6	5	10	12	14	14	14	15	16	14	15



TIPUS DE DEMANDA DEL PROGRAMA D'ACOMPANYAMENT PSICOLÒGIC	PIAD SARRIÀ - ST. GERVASI		
	2013	2012	DIFERÈNCIA
Processos de separació disfuncional	2	0	100,00%
Dols i ruptures no disfuncionals	2	7	-71,43%
Dols ambigus	1	0	100,00%
Dol migratori i dificultats en el procés d'adaptació	0	0	0,00%
Crisis i canvis en el cicle vital de la dona	4	2	100,00%
Conflictes de parella	6	1	500,00%
Autoestima i habilitats relacionals	7	4	75,00%
Assetjament moral o sexual a la feina	0	0	0,00%
Altres	0	2	-100,00%
TOTAL	22	16	37,50%

BAIXES DEL PROGRAMA D'ACOMPANYAMENT PSICOLÒGIC	PIAD SARRIÀ - ST. GERVASI		
	2013	2012	DIFERÈNCIA
Assoliment d'objectius	12	6	100,00%
Abandó	2	3	-33,33%
Derivació	0	0	0,00%
Finalització per mutu acord	3	2	50,00%
Altres	1	3	-66,67%
TOTAL	18	14	28,57%

ABSÈNCIES DEL PROGRAMA D'ACOMPANYAMENT PSICOLÒGIC	PIAD SARRIÀ - ST. GERVASI		
	2013	2012	DIFERÈNCIA
Avisen amb antelació (sessió)	8	8	0,00%
No avisen	15	1	1400,00%
TOTAL	23	9	155,56%

Durant el 2013 s'ha registrat un augment del 25% en el total de dones diferents ateses en el programa d'acompanyament psicològic, així com un increment del 76% en el nombre de visites. Per aquesta raó, aquest any no hi ha cap cas de baixa per inadequació al servei. Trobem també, un augment del 23% de baixes per assoliment d'objectius i una disminució del 10% dels abandonaments.

El pes relatiu de les absències no avisades amb antelació registra un increment superior al 50%, si bé s'ha incrementat el nombre de dones ateses en el programa.

2.3. Atenció Individual 2012-2013. Assessorament Jurídic

TOTAL DONES ATESES	2013	2012	DIFERÈNCIA
Dones noves	43	78	-44,87%
ACUMULATIU DONES DIFERENTS ATESES	61	100	-39,00%

USOS DEL SERVEI	2013	2012	DIFERÈNCIA
Entrevistes dones x assessoria jurídica	90	100	-10,00%
Entrevistes coordinació per casos	61		

DONES ATESES PER ESPECIALITATS	2013	2012	DIFERÈNCIA
Dret de família	58	70	-17,14%
Dret laboral	12	0	100,00%
Estrangeria	5	6	-16,67%
Dret civil	21	4	425,00%
Dret Penal	8	6	33,33%
Dret administratiu	6	5	20,00%
Violència masclista	22	9	144,44%
TOTAL	132	100	32,00%

CONSULTES REALITZADES	2013	%
Separacions i divorcis	24	10,21%
Custòdia fills, impagament de pensions i filiació	11	4,68%
Separacions i divorcis vinculats a violència de gènere	8	3,40%
Estrangeria - permisos de residència o treball	3	1,28%
Estrangeria relacionada amb violència de gènere.	1	0,43%
Consultes sobre temes civils - habitatge	10	4,26%
Consultes sobre temes civils - altres	9	3,83%
Consultes sobre temes penals	4	1,70%
Consultes sobre temes administratius	8	3,40%
Violència de gènere	14	5,96%
Altres	7	2,98%
TOTAL	126	100,00%

SERVEIS ON ES DERIVA	2013	2012	DIFERÈNCIA
Torn d'ofici	23	48	-52,08%
Serveis jurídics entitats/privats	3	8	-62,50%
SOJ	3	0	100,00%
Altres recursos	23	14	64,29%
TOTAL	52	70	-25,71%

Tot i observar-se un decrement en el nombre d'intervencions realitzades sobre Dret de Família, aquest àmbit continua sent el de major rellevància: el 69 % de les consultes i de les intervencions estan relacionades amb aquest àmbit.

Les intervencions sobre Dret Laboral són les que menor presència tenen en aquest Districte: el 14 % de les intervencions, per sobre, però, de la mitjana de la ciutat.

Sarrià – Sant Gervasi és el Districte de la ciutat amb menor % de consultes sobre Custòdia dels Fills, Impagaments de Pensions i Filiació (13 % de les consultes).

Districte / % Consultes	Separacions i divorcis (30 %)	Custòdia, Impagaments pensions (32 %)	Violència de gènere (20 %)
Sarrià – Sant Gervasi	28 %	13 %	16 %

En aquests tres tipus de consulta, Sarrià – Sant – Gervasi es situa per sota de la mitjana de la ciutat de Barcelona. Ciutat Vella i Sarrià – Sant Gervasi són els dos Districtes en que els 3 índex mesurats són inferiors a la mitjana de la ciutat: menor nombre de consultes sobre Separacions i divorcis, sobre Custòdia i Impagaments de pensions i sobre Violència de Gènere.

Pel que fa a les problemàtiques detectades, les situacions de precarietat econòmica, el Districte de Sarrià – Sant Gervasi, tot i tenir una renda familiar que el situa en la franja benestant de la ciutat, té un 25 % de dones en les que es detecten situacions de precarietat econòmica, molt propera a la mitjana de la ciutat (28 %).

% Consultes / % Detecció	Consultes Violència de gènere (20 %)	Detecció Violència de gènere (21 %)
Sarrià – Sant Gervasi	16 %	16 %

Sarrià – Sant Gervasi és un dels tres districtes de la ciutat amb menor derivació a Justícia Gratuïta: el 27 % de les dones, percentatge quasi idèntic al % de dones en les que es detecten situacions de precarietat econòmica.

3. Dades perfil usuàries

3.1. Perfil usuàries. Dades Generals

Les dades del perfil d'usuàries corresponen a dades extretes a partir de les dones ateses en primera entrevista.

CANAL D'ENTRADA	2013	2012	DIFERÈNCIA
Altres PIADs	4	3	33,33%
Associacions de dones	6	4	50,00%
ABS	14	16	-12,50%
Biblioteques	1	0	100,00%
Centres Cívics	11	10	10,00%
Coneguts/des	39	36	8,33%
CSMA	3	0	100,00%
CSS	13	5	160,00%
Entitats districte	1	2	-50,00%
Entitats inserció laboral	0	0	0,00%
G.U o Mossos	3	3	0,00%
Internet	14	9	55,56%
Institut Català de les dones	0	6	-100,00%
OAC	2	1	100,00%
OAVD	1	2	-50,00%
Premsa	1	0	100,00%
Telèfons informació (010, 016, etc.)	7	7	0,00%
Tríptics	4	1	300,00%
La pròpia usuària	16	38	-57,89%
Altres	6	8	-25,00%
Sense dades	1	0	100,00%
TOTAL DONES	147	151	-

EDAT	2013	2012	DIFERÈNCIA
menys de 18 anys	0	0	0,00%
18-25 anys	20	6	233,00%
26-35 anys	25	22	13,64%
36-45 anys	30	37	-18,92%
46-55 anys	36	29	24,14%
56-65 anys	17	30	-43,33%
més de 65 anys	19	26	-26,92%
Sense dades	0	1	-100,00%
TOTAL DONES	147	151	-

RESIDÈNCIA	2013	2012	DIFERÈNCIA
Les Corts	2	8	-75,00%
Sants-Montjuïc	6	6	0,00%
Sarrià-St. Gervasi	92	87	5,75%
Sant Andreu	1	0	100,00%
Sant Martí	5	1	400,00%
Eixample	6	2	200,00%
Nou barris	4	1	300,00%
Gràcia	13	13	0,00%
Horta-Guinardó	5	7	-28,57%
Ciutat Vella	2	4	-50,00%
Barcelona Rodalies	6	10	-40,00%
Fora Barcelona	4	12	-66,67%
Sense dades	1	0	100,00%
TOTAL DONES	147	151	-

ESTAT CIVIL	2013	2012	DIFERÈNCIA
Casada	58	50	16,00%
Divorciada	18	25	-28,00%
Separada	5	22	-77,27%
Parella de fet	6	13	-53,85%
Soltera	46	30	53,33%
Vídua	10	11	-9,09%
Sense dades	4	0	100,00%
TOTAL DONES	147	151	-

NACIONALITAT	2013	2012	DIFERÈNCIA
Africana subsahariana	0	1	-100,00%
Asiàtica	1	0	100,00%
Centre-americana	8	3	166,67%
Espanyola	120	120	0,00%
Europea	8	17	-52,94%
Magrebina	2	1	100,00%
Nord-americana	1	0	100,00%
Sud-americana	7	9	-22,22%

Sense dades	0	0	0,00%
TOTAL DONES	147	151	-

NÚM. DE FILLS/ES	2013	2012	DIFERÈNCIA
Embarassada	0	0	0,00%
Sense fills/es	48	31	54,84%
1 fill/a	39	48	-18,75%
2 fills/es	36	49	-26,53%
3 fills/es	13	14	-7,14%
4 fills/es	3	6	-50,00%
5 fills/es	1	2	-50,00%
6 fills/es	0	0	0,00%
7 fills/es	0	0	0,00%
8 fills/es	0	0	0,00%
9 fills/es	0	0	0,00%
Sense dades	7	1	600,00%
TOTAL DONES	147	151	-

NIVELL D'INSTRUCCIÓ	2013	2012	DIFERÈNCIA
Analfabetisme	1	0	100,00%
Estudis primaris	11	8	37,50%
Graduat escolar	10	6	66,67%
F.P.	6	4	50,00%
Batx. superior o B.U.P.	27	24	12,50%
Estudis universitaris	70	70	0,00%
Altres	1	0	100,00%
Sense dades	21	39	-46,15%
TOTAL DONES	147	151	-

SITUACIÓ LABORAL	2013	2012	DIFERÈNCIA
Assalariada eventual	10	8	25,00%
Assalariada fixa	37	32	15,63%
Aturada	28	20	40,00%
Autònoma	7	4	75,00%
Economia submergida	4	2	100,00%
Feines de la llar per compte aliena	0	0	0,00%
Empresària	3	0	100,00%
Mestressa de casa	1	5	-80,00%
Incapacitat per treballar	8	7	14,29%
Jubilada	18	35	-48,57%

No treballa	21	27	-22,22%
Baixa laboral	5	6	-16,67%
Sense dades	5	5	0,00%
TOTAL DONES	147	151	-

PROFESSION	2013	2012	DIFERÈNCIA
Personal directiu	1	3	-66,67%
Tècniques i professionals científiques	21	7	200,00%
Tècniques i professionals de suport	26	30	-13,33%
Empleades administratives	21	22	-4,55%
Treb. Serveis i venedores de comerç	27	18	50,00%
Treb. Qualificades activitat agrària i pesca	0	0	0,00%
Treb. Indústria i construcció, artesanes	6	2	200,00%
Operadores instal·lacions i maquinària, muntadores	0	0	0,00%
Treballadores no qualificades	29	56	-48,21%
Estudiants	10	3	233,33%
Sense dades	6	10	-40,00%
TOTAL DONES	147	151	-

Pel que fa al canal d'entrada, es manté la importància del nombre de dones que accedeixen al servei a través de persones conegudes. El nombre de dones que accedeixen per iniciativa pròpia es manté elevat però registra un descens de més del 50% respecte l'any anterior. Per contra s'incrementen el nombre de dones que accedeixen a la informació del servei gràcies a d'Internet. També cal destacar l'augment de derivacions des dels serveis socials, principalment en relació al servei d'acompanyament psicològic, possiblement degut a les presentacions del servei realitzades al diferents centres de serveis socials...

Pel que fa a l'edat de les dones el més significatiu és que s'observa un canvi de tendència; augmenten les dones més joves i disminueix el nombre de dones més grans.

Respecte a la residència de les dones que arriben al servei, el 2013 segueix creixent la proporció de dones del propi districte de Sarrià-Sant Gervasi. I en quan l'estat civil, el nombre de dones casades segueix essent el més elevat tot i la major presència de dones solteres, en detriment del nombre de dones separades i divorciades, factor que es pot explicar en part per la presència de dones més joves. En aquest sentit també disminueix el nombre de dones amb fills i el nombre mitjà de fills per dona. La

nacionalitat de les dones continua essent majoritàriament espanyola. En especial, aquest any s'observa un augment de dones centreamericanes. S'observa una tendència a la baixa en el nombre de dones europees i en menor proporció entre les sud-americanes.

En el nivell d'instrucció de les dones ateses, s'observa un predomini dels estudis universitaris, seguit dels superiors. Malgrat que les dones estan més qualificades, s'observa també un augment de l'atur i del treball eventual i un descens del nombre de dones jubilades.

Pel que fa a la professió actual de les dones ateses, hi ha una major presència de treballs tècnics i professionals, seguit d'ocupacions en el sector serveis i professionals científiques. Per contra es troba un proporció relativament baixa de directives i empresàries i un increment del nombre de dones que es declaren estudiants.

3.2 Perfil de les dones usuàries del Programa d'Acompanyament Psicològic

Les dades del perfil d'usuàries corresponen a dades extretes a partir de les dones ateses en primera entrevista.

CANAL D'ENTRADA	2013	2012	DIFERÈNCIA
La pròpia usuària	16	7	128,57%
Tècnica del PIAD	2	7	-71,43%
Serveis que deriven directament a l'atenció psicològica	1	0	100,00%
Tècnica d'un altre PIAD	0	1	-100,00%
Serveis Socials	3	1	200,00%
Altres	0	0	0,00%
TOTAL DONES	22	16	-

EDAT	2013	2012	DIFERÈNCIA
menys de 18 anys	0	0	0,00%
18-25 anys	1	0	-100,00%
26-35 anys	5	1	400,00%
36-45 anys	7	4	75,00%
46-55 anys	6	7	-14,29%
56-65 anys	2	2	0,00%
més de 65 anys	1	2	-50,00%

Sense dades	0	0	0,00%
TOTAL DONES	22	16	-

RESIDÈNCIA	2013	2012	DIFERÈNCIA
Les Corts	0	2	-100,00%
Sants-Montjuïc	3	0	100,00%
Sarrià-St. Gervasi	11	11	0,00%
Sant Andreu	0	0	0,00%
Sant Martí	1	0	100,00%
Eixample	0	2	-100,00%
Nou barris	0	0	0,00%
Gràcia	3	0	100,00%
Horta-Guinardó	1	0	100,00%
Ciutat Vella	2	0	100,00%
Barcelona Rodalies	1	0	100,00%
Fora Barcelona	0	1	-100,00%
Sense dades	0	0	0,00%
TOTAL DONES	22	16	-

ESTAT CIVIL	2013	2012	DIFERÈNCIA
Casada	8	4	100,00%
Divorciada	3	2	50,00%
Separada	4	1	300,00%
Parella de fet	0	2	-100,00%
Soltera	5	6	-16,67%
Vídua	2	1	100,00%
Sense dades	0	0	0,00%
TOTAL DONES	22	16	-

NACIONALITAT	2013	2012	DIFERÈNCIA
Africana subsahariana	1	0	100,00%
Asiàtica	1	0	100,00%
Centre-americana	1	0	100,00%
Espanyola	13	15	-13,33%
Europea	2	0	100,00%
Magrebina	0	0	0,00%
Nord-americana	0	0	0,00%
Sud-americana	4	1	300,00%

Sense dades	0	0	0,00%
TOTAL DONES	22	16	-

NÚM. DE FILLS/ES	2013	2012	DIFERÈNCIA
Embarassada	0	0	0,00%
Sense fills/es	6	4	50,00%
1 fill/a	10	1	900,00%
2 fills/es	6	6	0,00%
3 fills/es	0	3	-100,00%
4 fills/es	0	1	-100,00%
5 fills/es	0	0	0,00%
6 fills/es	0	0	0,00%
7 fills/es	0	0	0,00%
8 fills/es	0	0	0,00%
9 fills/es	0	0	0,00%
Sense dades	0	1	-100,00%
TOTAL DONES	22	16	-

NIVELL D'INSTRUCCIÓ	2013	2012	DIFERÈNCIA
Analfabetisme	0	0	0,00%
Estudis primaris	0	0	0,00%
Graduat escolar	0	2	-100,00%
F.P.	5	0	100,00%
Batx. superior o B.U.P.	7	4	75,00%
Estudis universitaris	10	10	0,00%
Altres	0	0	0,00%
Sense dades	0	0	0,00%
TOTAL DONES	22	16	-

SITUACIÓ LABORAL	2013	2012	DIFERÈNCIA
Assalariada eventual	3	1	200,00%
Assalariada fixa	10	4	150,00%
Aturada	3	5	-40,00%
Autònoma	1	1	0,00%
Economia submergida	1	0	100,00%
Feines de la llar per compte aliena	0	0	0,00%
Empresària	1	0	100,00%
Mestressa de casa	0	0	0,00%

Incapacitat per treballar	0	2	-100,00%
Jubilada	1	1	0,00%
No treballa	2	2	0,00%
Baixa laboral	0	0	0,00%
Sense dades	0	0	0,00%
TOTAL DONES	22	16	-

PROFESSIÓ	2013	2012	DIFERÈNCIA
Educació	1	2	-50,00%
Sanitat	3	2	50,00%
Comerç / Venta	4	1	300,00%
Administració	5	1	400,00%
Restauració /Hosteleria	1	0	100,00%
Neteja	2	0	100,00%
Estudiants	1	0	100,00%
Indústria	0	0	0,00%
Sector tècnic	1	5	-80,00%
Sector artístic	3	1	200,00%
Sector científic	0	0	0,00%
Sense dades	0	2	-100,00%
Altres	1	2	-50,00%
TOTAL DONES	22	16	-

Durant el 2013 s'ha produït un increment del nombre de dones que accedeixen al servei d'acompanyament psicològic per iniciativa pròpia, així com per derivacions dels Serveis Socials. En relació al perfil de les dones ateses es registra un augment d'acompanyaments fets a dones joves (26-35 anys), la gran majoria residents al Districte, encara que han augmentat les demandes de Districtes propers, de dones que treballen a Sarrià-Sant Gervasi. La major part de les dones ateses estan casades, variable que ha augmentat aquest any, encara que hi ha un número important de dones solteres i separades.

També hi ha més casos de dones no autòctones, en particular sud-americanes, i de dones amb un fill/a o sense fills/es, havent disminuït el nombre de dones amb 3 fills/es o més.

A nivell formatiu i laboral també es registren canvis, augmenten les dones amb graus FP I Batxillerat i baixen les usuàries que només tenien el graduat escolar. D'altre banda s'incrementa el número de dones assalariades i disminueix el nombre de dones aturades i amb incapacitat per treballar. També augmenta el nombre de dones que treballen al sector de l'administració, comerç i venda i baixa el sector tècnic.

3.3 Perfil de les dones usuàries del Servei d'Assessorament Jurídic

EDAT	2013	2012	DIFERÈNCIA
menys de 18 anys	0	0	0,00%
18-25 anys	1	2	-50,00%
26-35 anys	11	10	10,00%
36-45 anys	12	24	-50,00%
46-55 anys	11	19	-42,11%
56-65 anys	5	15	-66,67%
més de 65 anys	3	8	-62,50%
Sense dades	0	0	0,00%
TOTALS	43	78	-

ESTAT CIVIL	2013	2012	DIFERÈNCIA
Casada	15	25	-40,00%
Separada/Divorciada	8	20	-60,00%
Parella de fet	4	19	-78,95%
Soltera	12	10	20,00%
Vídua	4	4	0,00%
Sense dades	0	0	0,00%
TOTALS	43	78	-

NACIONALITAT	2013	2012	DIFERÈNCIA
Africana subsahariana	0	8	-100,00%
Asiàtica	1	1	0,00%
Centre-americana	1	2	-50,00%
Espanyola	30	44	-31,82%
Europea	3	6	-50,00%
Magrebina	1	4	-75,00%
Nord-americana	0	2	-100,00%
Sud-americana	7	1	600,00%

Sense dades	0	10	-100,00%
TOTALS	43	78	-

NOMBRE DE FILLS/ES	2013	2012	DIFERÈNCIA
Embarassada	0	2	-100,00%
Sense fills/es	9	6	50,00%
Amb fills /es	34	70	-51,43%
Sense dades	0	0	0,00%
TOTALS	43	78	-

Respecte al perfil de les usuàries ateses per primer cop al servei d'assessorament jurídic, s'observa que és semblant al general del PIAD, concentrant-se en edats centrals (de 26 a 45 anys) la majoria de les dones ateses, essent també la majoria dones casades o solteres

Tot i que la majoria de les dones ateses per assessorament jurídic continuen sent de nacionalitat espanyola, s'observa un augment de dones procedents de Sud-Amèrica en la intervenció, dada relacionada amb l'augment de consultes sobre Dret Laboral: dones en situacions de suport a la Llar de famílies de Sarrià – Sant Gervasi que realitzen consultes sobre la seva situació laboral.

Les dones amb fills que realitzen consultes sobre situacions de dret familiar i civil (separacions i divorcis), però no sobre situacions d'impagament de pensions i filiació dels fills.

4. Dades sobre la intervenció grupal

4.1 Dades sobre la intervenció grupal 2012-2013.

ACTIVITATS GRUPALS	PIAD SARRIÀ - ST. GERVASI		
	2013	2012	DIFERÈNCIA
Grups: Conducció grups (sessions)	12	12	0,00%
Tallers: Organització grups (sessions)	62	43	44,19%
N. Participants diferents Grups	13	12	8,33%
N. Participants diferents Tallers	100	104	-3,85%
N. Participants acumulat (Grups i Tallers)	252	221	14,03%

Respecte a la conducció de grups, no hi ha canvis significatiu. S'ha fet un grup de creixement personal amb perspectiva de gènere conduït per la tècnica i la psicòloga del PIAD de 12 sessions tal i com està protocol·litzat. De cara al 2014 hi ha l'objectiu d'augmentar el nombre de dones participants.

Pel que fa a l'organització de tallers s'observa un augment en el nombre de sessions realitzades però no en el nombre de dones participants, que es manté. Aquest fenomen es deu a que el nombre de tallers ha estat el mateix, però la majoria d'aquests han constatat de més sessions, entre 8 i 12, mentre que el 2012 es troba una proporció més alta de tallers de tipus monogràfic o de curta durada.

En el 2013 les dones han continuat formulant un nombre important de demandes de participació i espais de relació, d'autocura, d'autoconeixement i de reflexió personal.

4.2. Descripció de les activitats grupals.

CONDUCCIÓ DE GRUPS - 2013	
GRUP: Grup de creixement personal per a dones	
Dates	Del 19 d'abril al 05 de juliol
Horari	Els divendres de 12 a 14 h
Durada	12 sessions
Lloc on s'ha realitzat	Centre Cívic Casa Sagnier
Contingut	Les sessions del grup han estat dividides en dos blocs temàtics. 1.Autoconeixement. Reconeixement de la influència dels missatges familiars i de l'entorn sobre la vivència de ser dona. Autoconeixement

	del propi model de creences, valors, patrons de funcionament i necessitats. Reconeixement i activació de recursos personals. Autoacceptació: legitimació de emocions, valors i necessitats. 2. Treball de resolució de conflictes emocionals, a través de la dramatització de la situació de cada dona participant. Tècniques de comunicació per descobrir models relacionals alternatius.
Núm. Participants	10 dones participants

ORGANITZACIÓ D'ACTIVITATS / TALLERS 2013
ACTIVITAT: TALLER DE RELACIONS AFECTIVES I SEXUALITAT

Dates	Inici 6 de febrer, final 6 de març
Horari	Dimecres de 17.30 a 19h
Durada	5 sessions
Lloc on s'ha realitzat	Centre Cívic Vallvidrera
Organitzat per	PIAD Sarrià Sant Gervasi
Contingut	El taller s'adreça a grups de dones i vol oferir una visió global de la sexualitat, en un espai obert que propiciï l'intercanvi d'informació, experiències i vivències amb els següents objectius: <ul style="list-style-type: none"> . Valorar la sexualitat com quelcom enriquidor i positiu. . Afavorir un millor coneixement del cos i una valoració positiva i gratificant del propi cos. . Desenvolupar capacitats de comunicació afectiva i de relació interpersonal. . Potenciar l'autoestima i el desenvolupament personal. . Facilitar elements i recursos per afrontar algunes dificultats i/o problemàtiques relacionades amb la sexualitat i/o les relacions de parella.
Núm. Participants	9 dones

ORGANITZACIÓ D'ACTIVITATS / TALLERS 2013
ACTIVITAT: TALLER D'AUTOESTIMA

Dates	Inici 25 de febrer, final 29 abril
Horari	De 16 a 18h
Durada	8 sessions
Lloc on s'ha realitzat	CAP Vallcarca
Organitzat per	PIAD Sarrià Sant Gervasi
Contingut	Taller dirigit a oferir un temps i un espai per dialogar i reflexionar. Les sessions són teoricopràctiques on la conductora del grup proposa el tema del dia, sempre relacionat amb descobrir d'una manera senzilla i adaptada al ritme de cadascuna, la millor manera d'estar en relació amb sí mateixa i amb els altres. La part pràctica del taller consisteix en petits exercicis on cada dona pugui anar decidint segons el seu propi ritme, quins aspectes necessita integrar per poder estar millor en el lloc que decideix ocupar a la seva vida. Alguns dels temes que es

	treballen són: relacions d'amistat, de parella i família, importància de la família en la vida com a dona, co-dependència i dependència emocional, comunicació fluïda i efectiva, Seguritat i confiança en les relacions, patrons relacionals pel canvi, satisfacció emocional en les meves relacions.
Núm. Participants	9 dones

ORGANITZACIÓ D'ACTIVITATS / TALLERS 2013

ACTIVITAT: TALLER DE RISOTERAPIA. TALLER D'AUTOCURA A TRAVÉS DE L'EXPERIÈNCIA DEL RIURE

Dates	7, 14 i 21 de març
Horari	De 11 a 13h
Durada	3 sessions
Lloc on s'ha realitzat	Centre cívic Casa Sagnier
Organitzat per	PIAD Sarrià Sant Gervasi.
Contingut	<p>Espai per contactar amb el desig d'autocura, mitjançant el gaudir i la connexió amb si mateixa, que dona l'experiència del riure. La risoteràpia és una experiència que facilita connectar amb la vida i l'alegria, l'ésser espontani i la pròpia essència, a través de l'actitud de presència que dona el joc i el riure. S'utilitzen dinàmiques que faciliten la desinhibició, deixar anar el cos i l'expressió. Això permet sentir les emocions, alliberar-se i obrir-se a una nova experiència de riure profund.</p>
Núm. Participants	18 dones

ORGANITZACIÓ D'ACTIVITATS / TALLERS 2013

ACTIVITAT: TALLER DONA I ESPORT

Dates	Inici 17 octubre del 2012, final al juny del 2013
Horari	Dilluns i dimecres de 18 a 19h
Durada	Un curs escolar
Lloc on s'ha realitzat	CAP Vallcarca-Sant Gervasi
Organitzat per	PIAD Sarrià Sant Gervasi
Contingut	<p>Projecte dirigit a ajudar al col·lectiu de dones que no tenen cap oportunitat de desenvolupar-se com a persones. La càrrega d'obligacions, responsabilitats i problemes que suporten, els hi fa oblidar la seva pròpia existència. Busca afavorir la integració de les dones, utilitzant l'exercici físic i l'esport com a eina per a millorar la condició física, l'autoestima i la presa de decisions i possibilitar la participació en activitats normalitzades. S'utilitzen activitats com l'expressió corporal com tècniques de relaxació o comunicació corporal, de qualitats físiques com la flexibilitat o la resistència i de jocs i esports com els jocs cooperatius.</p>
Núm. Participants	15 dones

ORGANITZACIÓ D'ACTIVITATS / TALLERS 2013	
ACTIVITAT: TALLER: RE-CREA'T	
Dates	Del 9 Octubre al 27 de Novembre
Horari	Dimecres de 18, 30 a 20, 30
Durada	8 sessions de 2h
Lloc on s'ha realitzat	Centre Cívic Casa Sagnier
Organitzat per	PIAD i PIJ
Contingut	<p>Aquest taller té per objectiu crear un espai per investigar i experimentar sobre el potencial que tota dona té, cercant vies per a expressar-lo. S'intervé des del concepte de gènere i desenvolupament personal com a eix transversal.</p> <p>Es treballa a partir de propostes vivencials on les participants podran prendre consciència sobre els temes esmentats en els continguts, a través de la pràctica d'exercicis experiencials, de la consciència corporal, moviment, expressió, visualització i arteteràpia. Tot això reforçat pel potencial del treball grupal, la facilitació d'un espai de confiança i respecte pel propi límit i el de l'altra, amb l'objectiu d'aportar benestar a la pròpia vida i a l'espai grupal.</p>
Núm. Participants	13

ORGANITZACIÓ D'ACTIVITATS / TALLERS 2013	
ACTIVITAT: Taller monogràfic: AUTODEFENSA PER SORTIR DE NIT	
Dates	22 i 29 Novembre 2013
Horari	17, 30 a 19, 30
Durada	2 tallers de 120 min de durada
Lloc on s'ha realitzat	CEM Putxet/ CEM Can Caralleu
Organitzat per	PIAD/ PIJ
Contingut	<p>Es tracta d'una sessió adreçada especialment a dones joves en la que, de manera dinàmica, s'hi treballa eines bàsiques d'autodefensa amb perspectiva de gènere, posant èmfasi en el context de l'oci nocturn. Inclou un bloc amb tècniques corporals de defensa personal basada en diverses arts marcial i un bloc on es treballen recomanacions i pautes prevenció a través de la dinàmica de grup. La proposta de parlar específicament de sortir de nit i de fer-ho en un format breu es proposa com una manera d'arribar a les dones més joves des de la seva quotidianitat, per a poder fer una tasca de prevenció i també donar a conèixer els serveis del PIAD i el PIJ. Es fan dues sessions monogràfiques en els dos equipaments esportius del districte de Sarrià-Sant Gervasi: Can Caralleu i Espai Putxet</p>
Núm. Participants	21 (usuàries del PIAD i el PIJ d' entre 15 i 25 anys)

ORGANITZACIÓ D'ACTIVITATS / TALLERS 2013	
ACTIVITAT: XERRADA: AJUTS I RECURSOS PER A PARES I MARES NOVELLS	
Dates	21 de març del 2013
Horari	De 19 a 20.30h
Durada	1 hora i mitja
Lloc on s'ha realitzat	CAP Vallcarca Sant Gervasi PIAD Sarrià Sant Gervasi.
Organitzat per	Organitzat conjuntament amb el PIJ (Punt d'Informació Juvenil) de Sarrià Sant Gervasi i "La Saleta".
Contingut	<p>Xerrada que aportava informació sobre els ajuts econòmics per infant menor de 3 anys a càrrec, així com dels recursos i serveis infantils disponibles al districte i ciutat (espais familiars, ludoteques, etc.) La xerrada va tractar sobre la cultura de la petita infància i els recursos existents sobretot sobre com funcionen les escoles bressols municipals, períodes de inscripcions i portes de jornades obertes. També es va presentar el servei d'espai familiar El petit drac. I també pediatria del Cap Vallcarca Sant Gervasi va explicar quins serveis ofereixen i quins tallers per a pares hi han (taller d'alletament matern, taller de massatge infantil i l'escola de pares)</p> <p>La part d'ajudes econòmiques es va donar escrita. Aquesta informació la va actualitzar el Centre de Serveis Socials de Sarrià.</p> <p>A la xerrada es va repartir un dossier a cada persona amb:</p> <ul style="list-style-type: none"> ● Fitxa realitzada pel PIJ, PIAD i Saleta dels recursos per petita infància del districte. ● Prestacions existents per fill a càrrec. ● Fitxa de tràmits a seguir a partir del naixement d'un fill/a. ● Díptic del PIAD, del PIJ i de la "Saleta". ● Díptic dels tallers de pediatria del CAP Vallcarca Sant Gervasi: díptic alletament matern, díptic massatge infantil. ● Full de les jornades de portes obertes de les escoles bressols de la ciutat.
Núm. Participants	13 persones

ORGANITZACIÓ D'ACTIVITATS / TALLERS 2013	
ACTIVITAT: Xerrada: I si es passen tot el dia connectats/es, què?	
Dates	14 Maig
Horari	19h
Durada	2h
Lloc on s'ha realitzat	Centre Cívic Casa Sagnier PIAD Sarrià Sant Gervasi.
Organitzat per	Organitzat conjuntament amb el PIJ (Punt d'Informació Juvenil) de Sarrià Sant Gervasi
Contingut	Activitat adreçada a especialment a les AMPA, i en general a mares i pares amb fills/es adolescents i joves. S'hi treballen els riscos (ciberbulliing, violències a la xarxa....) i també les potencialitats

	(connectivitat, informació, participació...) de la comunicació online, així com eines per acompanyar fills/es en un ús responsable de les noves tecnologies
	Es presenta amb el següent text: Xerrada per a pares i mares analògics, amb filles i fills digitals. Recursos per educar en un bon ús del mòbil, internet i xarxes socials
Núm. Participants	14

ORGANITZACIÓ D'ACTIVITATS / TALLERS 2013

ACTIVITAT: Xerrada: HABITATGE: Nous canvis legislatius

Dates	2 d'Octubre 2013
Horari	18 a 19, 30h
Durada	Hora i mitja
Lloc on s'ha realitzat	Centre Cívic Casa Sagnier
	PIAD Sarrià Sant Gervasi.
Organitzat per	Organitzat conjuntament amb el PIJ (Punt d'Informació Juvenil) de Sarrià Sant Gervasi Col·labora oficina d'Habitatge de Sarrià-St. Gervasi
Contingut	Xerrada sobre legislació i eines per afrontar problemàtiques quotidianes relacionades amb Habitatge 1.- El dret a gaudir d' un habitatge digne 2.- Reforma de la Llei d' arrendament. 3.- Mesures per reforçar la protecció als deutors hipotecaris 4.- Xarxa d' oficines d' habitatge per tal de facilitar l' accés a l' habitatge. Està especialment adreçada a dones i joves però també està oberta a tota la població.
Núm. Participants	20

ORGANITZACIÓ D'ACTIVITATS / TALLERS 2013

ACTIVITAT: Cicle de conferències: LLENGUATGE NO SEXISTA

Dates	6, 13 , 20 i 27 de gener
Horari	Dimarts de 19 a 20.30h
Durada	4sessions
Lloc on s'ha realitzat	Centre Cívic Vil·la Florida
Organitzat per	Consell de Dones de Sarrià Sant Gervasi. Comissió d'actes i conferències
Contingut	Des de la comissió d'actes i conferències del Consell de Dones de Sarrià Sant Gervasi es va organitzar aquestes sessions de llenguatge no sexista, per les i els membres del Consell i la resta de consells participatius, tècnics de districte així com els ciutadans i ciutadanes que es volguessin apuntar. Es tractava de donar eines per l'ús correcte del llenguatge de manera no sexista, ja que es a través d'aquest que acostumem a invisibilitzar a les dones.
Núm. Participants	10 participants

ORGANITZACIÓ D'ACTIVITATS / TALLERS 2013	
ACTIVITAT: Cicle de conferències: Dones (d')Artistes	
Dates	Del 18 de març al 27 Juny 2013
Horari	19 a 21h
Durada	4sessions
Lloc on s'ha realitzat	Centre Cívic Can Castelló
Organitzat per	Consell de Dones de Sarrià Sant Gervasi. Comissió d'actes i conferències
Contingut	Des de la comissió d'actes i conferències del Consell de Dones de Sarrià Sant Gervasi es va organitzar aquestes sessions sobre dones artistes, per les i els membres del Consell i la resta de consells participatius, tècnics de districte així com els ciutadans i ciutadanes. Partint de que el discurs oficial de l'art ha ignorat fins fa ben poc les dones artistes, considerades com a meres imitadores i simples deixebles dels "grans homes" amb els quals van conuiu i treballar. Posar-les ara en relació amb l'obra dels artistes que els foren contemporanis, ens permetrà endinsar-nos en el seu mestratge i les relacions personals i íntimes que hi van mantenir, sense oblidar l'empremta que cadascuna d'elles va deixar en les seves produccions artístiques
Núm. Participants	15 participants

5. Dades sobre la intervenció comunitària 2012-2013

5.1. Activitats de sensibilització i commemoració de diades

ACTIVITATS DE SENSIBILITZACIÓ	PIAD SARRIÀ - ST. GERVASI		
	2013	2012	DIFERÈNCIA
Xerrades o actes	12	9	33,33%
Entitats participants	18	8	125,00%
Participants a les activitats	265	195	35,90%

ENTREVISTES	PIAD SARRIÀ - ST. GERVASI		
	2013	2012	DIFERÈNCIA
Entrevistes amb entitats	11	15	-26,67%
Entrevistes amb professionals	89	93	-4,30%

IMPACTE MEDIÀTIC	PIAD SARRIÀ - ST. GERVASI		
	2013	2012	DIFERÈNCIA
Entrevistes amb mitjans	0	0	-
Articles a mitjans	1	2	-50,00%
TOTAL	1	2	-50,00%

XARXES DE PARTICIPACIÓ DISTRICTE	PIAD SARRIÀ - ST. GERVASI		
	2013	2012	DIFERÈNCIA
Reunions Consell Dones	10	11	-0,76
Reunions altres xarxes	1	1	0,76
TOTAL	11	12	-8%

Pel que fa als actes de sensibilització aquest any s'han realitzat 12 activitats, tres més que l'any anterior, que també es tradueix en un major nombre de participants. Al PIAD de Sarrià-St. Gervasi es pot distingir tres línies de treball comunitari:

-Activitats de tipus commemoratiu i de sensibilització sobre la violència masclista i la igualtat de gènere organitzades des del PIAD, habitualment amb la col·laboració de centres cívics i entitats. Durant el 2013 s'ha realitzat reunions de presentació del PIAD a 8 dels 10 centres cívics del districte que han donat com a resultat l'organització de noves activitats, aportat possibles noves vies de col·laboració futura i també un major accés a les entitats del districte.

S'ha col·laborat activament en activitats organitzades pel Consell de Dones. El PIAD participa en la comissió d'actes i conferències, treballant en la planificació i organització d'activitats de sensibilització tan per al 8 de Març i el 25 de Novembre, com per la resta de l'any, com és el cas dels cicles de conferències realitzats fora de dates commemoratives que es poden veure a l'apartat activitats i tallers.

Finalment, trobem els tallers monogràfics i xerrades amb continguts enfocats a temes concrets d'interès per a les dones, organitzades conjuntament amb altres serveis, com el PIJ, la Saleta o les oficines d'Habitatge. També hi han participat professionals del propi servei, com l'advocada del PIAD. Destaca la col·laboració amb el PIJ de Sarrià-St. Gervasi des del 2010, que permet treballar temes d'interès comú i optimitzar els recursos dels dos serveis. El 2013 s'ha pogut organitzar un monogràfic sobre autodefensa en el context de l'oci nocturn ("Autodefensa per sortir de nit") per treballar la prevenció entre les dones més joves que ha resultat de gran interès, i ha estat publicat en una ressenya a la Vanguardia. Sobre el nombre d'entitats participants veiem que ha augmentat en 10 entitats més que l'any 2012.

5.2. Descripció de les activitats de sensibilització i commemoració de diades

TREBALL COMUNITARI: ORGANITZACIÓ D'ACTIVITATS / CELEBRACIÓ DE DIADES 2013	
ACTIVITAT: ELS ESTEREOTIPS DE GÈNERE EN EL MÓN DE LA MODA	
Commemoració	8 de Març, Dia Internacional de les Dones
Dates	21 de Març
Horari	18 a 19h
Durada	1h
Lloc on s'ha realitzat	Centre cívic Casa Sagnier
Entitat/servei organitzador	PIAD Sarrià Sant Gervasi i Centre cívic Casa Sagnier.
Contingut	Xerrada on es va debatre sobre els estereotips en els que les dones es veuen sotmeses en diferents contextos i realitats culturals. A càrrec de: Trama
Núm. participants	9 persones

TREBALL COMUNITARI: ORGANITZACIÓ D'ACTIVITATS / CELEBRACIÓ DE DIADES 2013	
ACTIVITAT: PEL·LÍCULA "LAS MUJERES DE VERDAD TIENEN CURVAS"	
Commemoració	8 de Març Dia Internacional de la Dona
Dates	21 de Març a les 19h
Horari	De 19 a 20.30h
Durada	Hora i mitja
Lloc on s'ha realitzat	Centre cívic Casa Sagnier

Entitat/servei organitzador	PIAD Sarrià Sant Gervasi i Centre Cívic Casa Sagnier
Contingut	Ana, una adolescent mèxic-americana i, està a punt de convertir-se en dona. Viu en la comunitat hispana de l'Est de Los Angeles i recent acabat l'institut el seu professor l'anima perquè sol·liciti una beca per estudiar en la Universitat de Columbia. Però els seus pares són tradicionals i pensen que no es temps per estudiar sinó per ajudar a la família. Dividida entre les seves ambicions personals i la seva tradició cultural accedeix a treballar amb la seva mare a la fàbrica de costura de la seva germana en el centre de Los Angeles.
Núm. participants	12 persones

TREBALL COMUNITARI: ORGANITZACIÓ D'ACTIVITATS / CELEBRACIÓ DE DIADES 2013
ACTIVITAT: ENTREGA DE LA MEDALLA DEL DISTRICTE

Commemoració	8 de Març Dia Internacional de la Dona
Dates	20 de març
Horari	18.30h
Durada	Hora i Mitja
Lloc on s'ha realitzat	Teatre de Sarrià
Entitat/servei organitzador	Consell de Dones de Sarrià Sant Gervasi. Comissió de la Medalla Comissió Actes i conferències El PIAD col·labora dintre de la comissió del Consell de dones "actes i conferències"
Contingut	El Districte de Sarrià-Sant Gervasi, amb motiu de la celebració del 8 de març, Dia Internacional de la Dona, i per fer visible el treball de moltes dones, de vegades silencioses i poc reconegut, en un acte commemoratiu, atorga la medalla del districte o a una dona que destaquí per la seva trajectòria al llarg del temps en els criteris que defineix el Consell de les Dones per aquell any. Aquest any els criteris a tenir en compte alhora d'atorgar la Medalla van ser els següents: -Ser una dona que hagi treballat la dinamització cultural al Districte de Sarrià Sant Gervasi, sempre que no sigui una dona mediàticament reconeguda pels motius que es valoren. -Ser dones que han iniciat o promogut els processos de dinamització cultural al districte en qualsevol dels seus àmbits: arts plàstiques, musicals, escèniques, festes tradicionals, etc. -Iniciar o mantenir un procés empresarial en aquests àmbits. Entregada a Flora Miserachs Vidal
Núm. participants	80 persones

TREBALL COMUNITARI: ORGANITZACIÓ D'ACTIVITATS / CELEBRACIÓ DE DIADES 2013
ACTIVITAT: Teatre fòrum: SENSE LÍMITS

Commemoració	25 de Novembre
Dates	30 de Novembre 2013
Horari	20h
Durada	90 min

Lloc on s'ha realitzat	Centre Cívic Sarrià
Entitat/servei organitzador	Consell de Dones- Comissió d'actes i conferències
Contingut	<p>Sinopsi: Sense límits és una peça de teatre fòrum que ens convida a viure en directe com pot canviar una relació de parella en la seva vida quotidiana. Les reaccions d'un i de l'altre davant de situacions aparentment inofensives. Com dir prou. Fins a on s'ha d'arribar per no faltar el respecte a l'altre?</p> <p>La sessió consta de Jocs d'escalfament pels "espect-actors", peça de teatre (20 m.) i fòrum on els "espect-actors" substituiran als protagonistes provant en directe les seves propostes per tal de canviar la situació</p> <p>A càrrec de: Cia. Impacta'T Teatre</p>
Núm. participants	30

TREBALL COMUNITARI: ORGANITZACIÓ D'ACTIVITATS / CELEBRACIÓ DE DIADES 2013
ACTIVITAT: Cine Fòrum: Las chicas de la lencería (2006)

Commemoració	25 Novembre
Dates	11 Novembre 2013
Horari	17, 30
Durada	140 min
Lloc on s'ha realitzat	Centre Cívic L'Elèctric
Entitat/servei organitzador	Centre Cívic L' Elèctric Grup de dones Les Planes PIAD
Contingut	<p>Sinopsi:</p> <p>Per superar el dol pel seu marit, una dona de 80 anys emprèn el projecte que sempre havia volgut: ser modista. Ajudada per les seves amigues, obre un petit negoci de llenceria que ella mateixa dissenya. Aviat ella i el seu grup d'amigues es trobaran amb les resistències de la petita i conservadora comunitat on viuen, que no els ho posaran fàcil d'entrada degut als prejudicis relacionats amb l'edat i amb el gènere.</p>
Núm. participants	18

TREBALL COMUNITARI: ORGANITZACIÓ D'ACTIVITATS / CELEBRACIÓ DE DIADES 2013
ACTIVITAT: Taller: ANIMA'T!

Commemoració	25 Novembre 2013
Dates	15 Novembre 2013
Horari	17, 30
Durada	120 min
Lloc on s'ha realitzat	Centre Cívic Casa Sagnier
Entitat/servei organitzador	PIAD Sarrià- St Gervasi i Centre Cívic Casa Sagnier
Contingut	<p>Activitat adreçada a famílies amb fills/es a partir de 4 anys</p> <p>Des dels clàssics dibuixos animats fins a l'actual 3D, els personatges femenins del cinema d'animació han anat evolucionant. A partir de</p>

	seqüències animades veurem i comentarem els rols dels homes i les dones i la seva evolució des dels prínceps blaus i les ventafocs de Disney fins a personatges actuals com la Barbie i el Ken de <i>Toy Story 3</i> .
Núm. participants	44

TREBALL COMUNITARI: ORGANITZACIÓ D'ACTIVITATS / CELEBRACIÓ DE DIADES 2013
ACTIVITAT: ACTUEM. Teatre per a la igualtat

Commemoració	25 Novembre
Dates	30 Novembre 2013
Horari	18h
Durada	120 min
Lloc on s'ha realitzat	Centre Cívic Casa Orlandai
Entitat/servei organitzador	PIAD Col·laboren: Esplai Movi, Associació entitats Orlandai
Contingut	A partir d'exercicis lúdics i interpretatius, dramatitzarem situacions de conflicte relacionades amb les relacions afectives, la dependència emocional, l'abús i la violència. Mitjançant el joc i la pràctica teatral, desenvoluparem l'empatia, reconeixem els nostres sentiments i valors, reflexionarem sobre la presa de decisions i diferenciarem les relacions abusives de les relacions afectives lliures i equitatives. A càrrec de Trama
Núm. participants	20

6. CONCLUSIONS

ATENCIÓ INDIVIDUAL

S'observa una tendència a l'estabilitat en l'entrada de dones al servei, i el servei d'acompanyament psicològic ha augmentat el seu pes amb un increment en el nombre d'atencions realitzades.

El 2013 el perfil de dones s'ha diversificat i han arribat més dones joves, tan al PIAD en general, com al servei d'acompanyament psicològic. La tendència havia estat els últims anys a mantenir-se en una majoria de dones dels grups d'edat més avançades. La diversificació d'activitats comunitàries i sobretot grupals pot haver contribuït a aquest canvi, junt amb el context socio-econòmic actual. Les demandes que han plantejat també han estat més diverses, amb un augment de la demanda relacionada amb la situació laboral i econòmica.

INTERVENCIÓ GRUPAL

S'ha realitzat un grup de creixement personal amb perspectiva de gènere, de 12 sessions, conduït per la psicòloga i tècnica del servei amb resultats molt positius. Pel que fa als tallers, s'observa que els mesos amb més entrada de dones noves han estat aquells en els que s'han realitzat activitats grupals, que són una via important d'entrada de dones al servei. Els mesos en què menys entrades s'han registrat corresponen amb els períodes de vacances.

INTERVENCIÓ COMUNITÀRIA

Hi ha hagut un augment en el nombre d'activitats i de participants a les activitats comunitàries, i la valoració ha estat positiva. S'han pogut realitzar noves activitats en equipaments en els que fins ara no se n'havien fet, arribant a diferents grups de població. La participació ciutadana a les activitats comunitàries continua essent un repte, però en general s'han obtingut uns bons resultats mitjançant la coordinació amb els/les diferents agents comunitaris del districte per ajustar-les a les característiques de la població.