



Ajuntament  
de Barcelona

*Direcció del Programa de Dona  
Districte de Gràcia*

# **MEMÒRIA 2013**

## **PUNT D'INFORMACIÓ I**

## **ATENCIÓ A LES DONES (PIAD)**

## **DE GRÀCIA**

---

## ÍNDEX

---

1. Introducció .....	2
2. Dades d'Atenció Individual 2012-2013 .....	6
2.1. Atenció Individual 2012-2013. Dades generals.....	6
2.2. Atenció Individual 2012-2013. Acompanyament Psicològic.....	13
2.3. Atenció Individual 2012-2013. Assessorament Jurídic .....	16
3. Dades perfil usuàries.....	18
3.1. Perfil usuàries. Dades Generals.....	18
3.2 Perfil de les dones usuàries del Programa d'Acompanyament Psicològic.....	22
3.3 Perfil de les dones usuàries del Servei d'Assessorament Jurídic .....	26
4. Dades sobre la intervenció grupal.....	28
4.1 Dades sobre la intervenció grupal 2012-2013. ....	28
4.2. Descripció de les activitats grupals. ....	28
5. Dades sobre la intervenció comunitària 2012-2013 .....	31
5.1. Activitats de sensibilització i commemoració de diades.....	31
5.2. Descripció de les activitats de sensibilització i commemoració de diades .....	32
6. Conclusions.....	37

## 1. Introducció

### Descripció del servei

El Punt d'Informació i Atenció a les Dones és un servei de proximitat que dona resposta a les diferents demandes d'informació i atenció a les dones, vinculades a les situacions de discriminació a l'àmbit laboral, social, en la parella i/o en la unitat familiar, a les demandes d'informació i de recursos, de participació, associacionisme femení i violència masclista.

Els Punts d'Informació i Atenció a les Dones combinen l'atenció individual amb el treball grupal i el treball comunitari incorporant sempre la perspectiva de gènere. Aquest servei desenvolupa la seva activitat col·laborant amb els grups de dones, amb els/les professionals de diferents centres i serveis, i amb el teixit associatiu del territori on s'ubiquin, per tal de millorar la qualitat de vida de les ciutadanes, visualitzar les seves experiències i coneixements i contribuir a l'eradicació de les situacions de discriminació i violència masclista, fomentant els processos de presa de consciència i autonomia de les dones.

Els seus objectius són:

1. Oferir a les dones un espai d'informació, orientació, assessorament, acompanyament i atenció, tant a nivell individual com grupal.
2. Oferir acompanyament psicològic a les dones que ho requereixin.
3. Oferir assessorament jurídic a les dones que ho requereixin, als Punts d'assessorament jurídic dels PIAD, tot mantenint una estreta coordinació amb aquest servei.
4. Millorar, a través del treball grupal, la situació de partida de les dones, fomentant la seva autonomia, i potenciant les seves habilitats per poder modificar actituds i rols apresos culturalment.
5. Treballar conjuntament amb els grups de dones i el Consell de Dones de cada districte per tal de reconèixer, visualitzar i valorar el saber de les dones i les seves aportacions al conjunt de la societat.
6. Participar en plans comunitaris i de barri per tal de promocionar la transversalitat de gènere en les actuacions municipals a nivell comunitari.
7. Tenir en compte en la programació de les activitats les línies estratègiques de regidoria desenvolupades a través del PAM i del Pla d'igualtat real i efectiva entre homes i dones (2012-2015), així com els PAD dels districtes.

8. Donar resposta a necessitats emergents de les dones de la ciutat i dels districtes en coordinació amb altres departaments municipals.
9. Posar en marxa accions de sensibilització amb el moviment associatiu per tal d'assolir, a través de la sensibilització i la presa de consciència de les discriminacions de gènere, una ciutat lliure de violència vers les dones.
10. Potenciar, col·laborar en el desenvolupament d'estratègies, i donar suport a les accions específiques de prevenció, sensibilització i detecció precoç de situacions de discriminació i de violència vers les dones.
11. Garantir l'articulació del servei amb la resta de serveis del dispositiu municipal que estiguin intervenint o que calgui activar.
12. Participar en el Circuit BCN contra la Violència vers les Dones a cada territori, i altres xarxes professionals.

## Horari

L'atenció individual a les dones – per part de la tècnica responsable del PIAD - es presta de dilluns a divendres en horari altern de matí i tarda, i és comú a tots els PIAD de la ciutat. Dins aquest horari les dones poden accedir sense necessitat de demanar cita prèvia:

	DILLUNS	DIMARTS	DIMECRES	DIJOUS	DIVENDRES
MATINS	9h a 12h		9h a 12h		9h a 12h
TARDES		16h a 19h		16h a 19h	

A més d'aquest horari, el PIAD de Gràcia compta amb un suport tècnic els dijous a la tarda, coincidint amb l'horari d'atenció.

**El Servei d'Acompanyament Psicològic** s'entén com el procés de suport a les dones perquè puguin trobar la forma d'utilitzar el seu propi potencial per resoldre els problemes i els conflictes personals i relacionals que viuen. El servei d'acompanyament psicològic del PIAD es situa en un camí entremig de la xarxa de serveis socials bàsics i la de la salut mental, de forma que amplia els recursos psicològics de la xarxa pública i dóna respostes específiques i especialitzades a les dones de la ciutat de Barcelona.

La tipologia de situacions que atén són les següents:

- ✓ Separacions i dols
- ✓ Canvis i crisis en el cicle vital de les dones
- ✓ Conflictes de parella
- ✓ Assetjament a la feina (assetjament moral, sexual, o per raó de sexe)

- ✓ Autoestima i habilitats relacionals.

En tant que l'acompanyament psicològic dels PIAD no és un tractament terapèutic de llarga durada, sinó una intervenció breu que té a veure amb una situació d'especial vulnerabilitat i no amb un problema crònic o un trastorn mental, la durada de l'acompanyament psicològic amb cada dona serà com a màxim de 6 mesos, amb una periodicitat d'una sessió quinzenal.

**El servei d'assessorament jurídic** és un servei que neix per donar resposta especialitzada a les diferents demandes d'informació i assessorament jurídic per part de qualsevol dona a la ciutat de Barcelona.

El servei ofereix:

A nivell individual:

- Informació i Assessorament en les especialitats jurídiques de:
  - Dret civil i de família
  - Violència de gènere
  - Estrangeria
  - Laboral
- Atenció des de la confidencialitat.
- Tractament personalitzat i integral.
- Derivació a recursos i serveis públics, privats i concertats segons les necessitats.

A nivell grupal:

- Assessorament i suport a professionals dels PIAD o d'altres serveis de la ciutat que intervinguin amb dones.
- Formació a professionals sobre l'actualitat legislativa que sigui d'interès per als serveis de la xarxa pública i privada que atenen les dones a la ciutat de Barcelona.

A nivell comunitari:

- Actuacions orientades a la prevenció de la violència masclista i la sensibilització social respecte a les diferents situacions de discriminació de gènere, fomentant els processos de presa de consciència i d'autonomia de les dones.
- Informació i anàlisi de les novetats legislatives que afectin i/o siguin d'interès per a les dones.

L'especialitat de les advocades que donen el servei és de família, laboral, estrangeria i violència de gènere, i els horaris d'atenció s'alternen de manera quinzenal entre els dimecres i dijous, oferint franges horàries de matí i tarda:

	DILLUNS	DIMARTS	DIMECRES	DIJOUS	DIVENDRES
MATINS				10h a 12h (1a i 3a set.)	
TARDES	16h a 18h (2a i 4a set.)				

### Ubicació

El Punt d'Informació i Atenció a les dones de Gràcia està situat al barri de la Vila de Gràcia, concretament a la plaça de la Vila de Gràcia núm. 2 baixos.



Aquesta ubicació facilita el treball en xarxa i l'accés de les dones al servei. Es troba al costat de la seu del districte – amb l'OAC –, i dels centres de Serveis Social de la Vila de Gràcia i del Camp d'en Grassot. L'afluència de persones és abundant i ajuda l'accessibilitat del servei el fet d'estar a peu de carrer com va quedar demostrat amb el nombre de dones ateses en el canvi d'ubicació en 2012.

A més a la Seu del Districte es realitzen les reunions del Consell de Dones i del Circuit contra les violències de gènere, i l'edifici de Serveis Personals del Districte es troba també a prop per a poder realitzar les reunions amb el tècnic de dona per treballar en els projectes comunitaris com la Web de dones creadores de Gràcia.

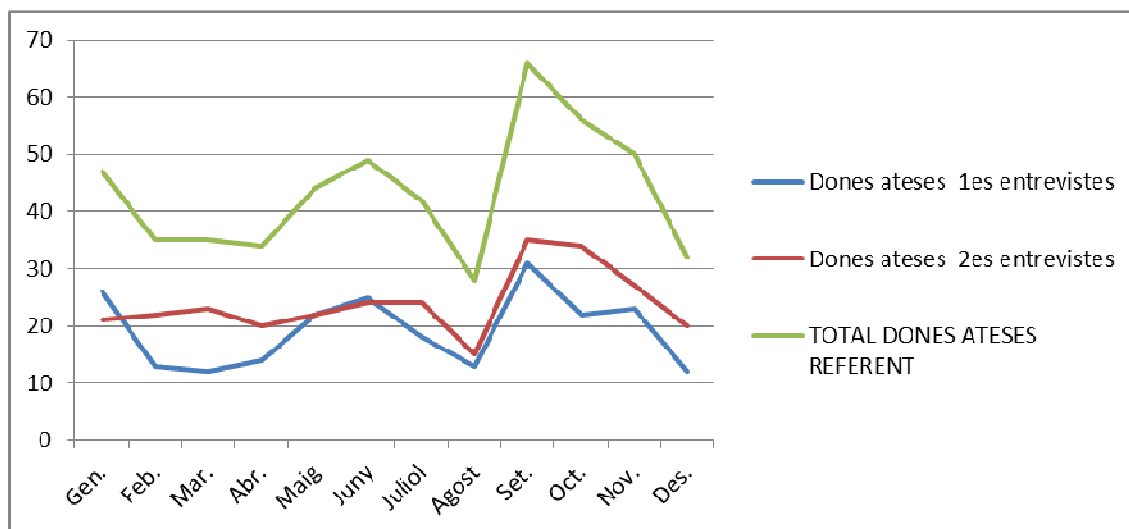
## 2. Dades d'Atenció Individual 2012-2013

### 2.1. Atenció Individual 2012-2013. Dades generals

DONES ATESES	PIAD GRÀCIA		
	2013	2012	DIFERÈNCIA
<b>DONES NOVES (1eres entrevistes)</b>	231	256	<b>-9,77%</b>
<b>DONES EN SEGUIMENT</b>	59	35	<b>68,57%</b>
<b>TOTAL DONES DIFERENTS</b>	<b>290</b>	<b>291</b>	<b>-0,34%</b>

Dones ateses per mesos:

DONES ATESES	PIAD GRÀCIA											
	Gen.	Feb.	Mar.	Abr.	Maig	Juny	Juliol	Agost	Set.	Oct.	Nov.	Des.
<b>Dones ateses 1es entrevistes</b>	26	13	12	14	22	25	18	13	31	22	23	12
<b>Dones ateses 2es entrevistes</b>	21	22	23	20	22	24	24	15	35	34	27	20
<b>TOTAL DONES ATESES REFERENT</b>	<b>47</b>	<b>35</b>	<b>35</b>	<b>34</b>	<b>44</b>	<b>49</b>	<b>42</b>	<b>28</b>	<b>66</b>	<b>56</b>	<b>50</b>	<b>32</b>



Malgrat el 2013 hi ha una diferència a la baixa d'un 9% respecte el 2012, l'atenció individual s'està consolidant. Aquesta diferència s'explica perquè durant el 2012 les dones ateses van créixer molt degut al canvi de local (un 31,2% respecte el 2011) i al 2013 la tendència es va estabilitzant.

Per altra banda, el nombre de dones en seguiment creix molt significativament: un 68,57%. Cal destacar, que aquestes dones han iniciat el seu procés de creixement personal el 2012 i hi ha hagut una continuació en el 2013.

Un dels objectius principals del PIAD i alhora un gruix de les dones que son ateses i realitzen seguiment en el PIAD es refereix a la detecció de situacions de violència de gènere. En aquest sentit, el PIAD esdevé de nou un servei consolidat de referència en el treball de sensibilització, identificació i consciència de les violències de gènere en les dones que hi van demanant ajuda, amb l'objectiu d'aconseguir treballar aquesta consciència de problema i necessitat de canvi, per tal, de poder derivar aquestes dones a un servei de tractament específic, tal i com està establert en el Dispositiu Municipal de servei de violència de gènere de l'Ajuntament de Barcelona, del que formem part. Aquesta darrera tasca podem afirmar que es una de les principals dels PIADs, estant directament relacionada amb els anys d'evolució com a servei de referència en el treball en la detecció de violència i fruit també del treball en xarxa realitzat.

El fet d'haver evolucionat en el treball en xarxa, a partir de les reunions, coordinacions i diferents trobades amb la resta de serveis de la xarxa municipal, es repercuteix positivament en què les dones que arriben al PIAD venen amb una demanda que de manera integral pot ser atesa des del propi PIAD, consolidant-se d'aquesta manera com a un servei finalista en l'atenció de les dones, a través de poder donar resposta a les dones i acompanyar-les en les diferents necessitats que tinguin.

Com veiem s'estableix una relació en els tres àmbits d'intervenció del PIAD: individual, grupal, i comunitari, existint una retroalimentació entre ells. De manera que podem observar que els majors nombres d'afluència de dones en el servei es donen en els períodes anteriors o posteriors als actes de sensibilització e intervenció comunitària, i a la programació de tallers i grups del PIAD. D'aquesta manera les dones que han participat en alguna activitat o taller, inicien el vincle amb el PIAD, per tal de començar a treballar per al seu propi empoderament i millorar la seva qualitat de vida com a dones.



UNITATS D'ATENCIÓ	PIAD GRÀCIA		
	2013	2012	DIFERÈNCIA
Entrevistes dones x referent PIAD	725	426	<b>70,19%</b>
Entrevistes dones x assessoria jurídica	169	126	<b>34,13%</b>
Entrevistes dones x psicòlogues	297	290	<b>2,41%</b>
Entrevistes professionals per casos	47	74	<b>-36,49%</b>
TOTAL	<b>1242</b>	<b>917</b>	<b>35,44%</b>

S'ha observat un augment significatiu en el nombre d'entrevistes per la tècnica referent del PIAD, respecte a l'any anterior, perquè hi ha hagut més casos amb seguiment relacionats amb el treball de demandes relacionades amb la consciència per violència de gènere i amb altres demandes que no podien ser ateses directament pel PIAD i que han requerit un treball amb xarxa fins que poguessin completar el seu procés de derivació a altres serveis on podien donar resposta a les necessitats i demandes de les dones.

En relació a l'assessorament jurídic, es pot observar un augment de les entrevistes, àmbit on el PIAD apareix com a recurs de referència per a altres serveis, sent un servei finalista on les dones poden resoldre i consultar els diferents dubtes, entre altres demandes relacionades amb l'assessorament jurídic. Aquest servei que forma part d'un dels principals àmbits de treball dels PIAD, en el PIAD de Gràcia s'ha reafirmat com a servei en l'evolució de tots aquests anys d'atenció.

Gràcia és el districte de Barcelona que, en nombres absoluts, major nombre de dones diferents ha rebut assessorament jurídic, especialment durant el període maig – juny de 2013. L'increment d'entrevistes del Punt d'Assessorament Jurídic (36,22 %) ha estat similar a l'increment en el nombre d'entrevistes realitzades pel conjunt de professionals del PIAD (70,19 %).

Durant l'any 2012 de cada entrevista que es va realitzar al PIAD (917), de cada 7,27 entrevistes, 1 la realitzava l'assessora jurídica.

Durant l'any 2013, de les 1.242 entrevistes totals, de cada 7,17 entrevistes, 1 l'ha realitzat l'assessoria jurídica.

El 2013 es detecta que moltes més dones coneixen que el PIAD disposa d'assessorament jurídic i acompanyament psicològic, encara que en l'actualitat encara moltes de les demandes de les dones en relació a l'acompanyament psicològic, no poden ser ateses, ja que no corresponen amb la tipologia de les demandes assumibles

per al PIAD, principalment aquelles relacionades amb el tractament psicològic per violència de gènere, o bé el tractament en casos de psicopatologia i/o drogodependències. Aquest és un objectiu pendent a continuar treballant en relació a la presentació del Model d'Acompanyament psicològic del PIAD en els diferents serveis de la xarxa pública del Districte de Gràcia.

El treball en xarxa amb les professionals està més consolidat, com observem tant pel que fa a les entrevistes amb professionals com a les derivacions de Serveis Socials, s'estabilitzen els nombres, ja que, la resta de serveis de la xarxa ja coneixen el PIAD i el tenen integrat adequadament, facilitant d'aquesta manera el treball de les derivacions i les demandes per a que el PIAD sigui el servei finalista per a aquestes dones.

TIPUS DE DEMANDA	PIAD GRÀCIA		DIFERÈNCIA
	2013	2012	
Assessorament psicològic	80	97	-17,53%
Discriminació	0	0	0,00%
Formació	5	1	400,00%
Jurídica	147	119	23,53%
Laboral	22	24	-8,33%
Participació	130	89	46,07%
Social	16	2	700,00%
Violència de gènere	43	63	-31,75%
Altres	19	7	171,43%
TOTAL	462	402	14,93%

Pel que fa al tipus de demanda, la d'assessorament jurídic continua encapçalant la principal demanda del PIAD de Gràcia, evolucionant any rere any i com ja hem comentat anteriorment, consolidant-se com la principal demanda de les dones. Aquest any amb una diferència del 23,5% respecte el 2012.

Respecte al total de demandes, durant l'any 2012, de cada 3,378 demandes, 1 era d'assessorament jurídic; i durant l'any 2013, de cada 3,142 demandes, 1 era d'assessorament jurídic. Aquest valor corrobora l'anterior dada d'un increment similar entre dones ateses i demandes d'assessorament jurídic i de demandes realitzades al PIAD i demandes d'assessorament jurídic.

Cal destacar l'augment significatiu de la demanda de participació, relacionada amb el

treball de difusió realitzat i amb el treball amb xarxa per tal de ser present en els principals equipaments del Districte de Gràcia, com són els Centres Cívics, on hi ha més afluència de dones i aconseguir així un major nombre de participació d'aquestes en els diferents actes i activitats organitzats pel PIAD de Gràcia.

TEMA TREBALLAT	PIAD GRÀCIA		DIFERÈNCIA
	2013	2012	
<b>VIOLÈNCIA DE GÈNERE</b>	63	91	<b>-30,77%</b>
<b>DISCRIMINACIÓ</b>	1	0	100,00%
<b>JURÍDIC - LEGAL: separacions i divorcis</b>	86	64	34,38%
<b>JURÍDIC-LEGAL: permís treball/residència</b>	8	14	<b>-42,86%</b>
<b>JURÍDIC- LEGAL: altres problemàtiques</b>	35	34	2,94%
<b>LABORAL- FORMACIÓ</b>	28	23	21,74%
<b>PERSONAL</b>	395	193	104,66%
<b>SALUT</b>	6	8	<b>-25,00%</b>
<b>SOCIAL</b>	6	6	0,00%
<b>ECONÒMICA</b>	6	5	20,00%
<b>Altres</b>	5	3	66,67%
<b>TOTAL</b>	<b>639</b>	<b>441</b>	<b>44,90%</b>

En relació als temes treballats veiem que existeix una correspondència amb les entrevistes realitzades, malgrat en molts dels casos les demandes de les dones es deriven en diferents problemàtiques. D'aquesta manera en moltes ocasions, les atencions es deriven en el treball de diferents temes a treballar derivats d'una demanda, ja que, a partir de les entrevistes de seguiment es construeix un treball conjunt amb la dona, per tal d'ajudar-la a resoldre les diferents necessitats i/o dificultats que s'esdevinguin en aquell moment necessàries per al seu benestar.

En el cas de la violència de gènere, treballem de manera més global, ja que, entenem des de la perspectiva de gènere que existeix de manera transversal a totes les dones, una afectació emocional derivada de les violències masclistes.

Durant el 2013 s'observa un increment del nombre de demandes d'assessorament jurídic relacionades amb el Dret Familiar no associat a Violència de Gènere: de cada 100 dones ateses, 72 dones han rebut informació i assessorament sobre Dret Familiar.

Ahora, com veiem, existeix una relació bidireccional, entre la demanda i el tema treballat, ja que també a partir dels temes treballats, poden apareixer noves

demandes, en aquest sentit la funció principal de les tècniques, és recollir tot allò que la dona pugui anar necessitant fruit d'aquest treball d'acompanyament en el propi procés de creixement de la dona, com agent de canvi en la seva vida, facilitant un espai per l'aparició d'aquestes noves demandes.

SERVEIS ON ES DERIVEN	PIAD GRÀCIA		
	2013	2012	DIFERÈNCIA
ABS	0	0	0,00%
Agència de treball / Inserció	0	0	0,00%
AGI Atenció psicològica	0	1	-100,00%
Altres PIADs	0	0	0,00%
Associacions de dones	6	0	100,00%
Barcelona Activa / ent. Inserció	12	7	71,43%
C.S.S.	27	10	170,00%
Centres cívics	1	2	-50,00%
CIPAIS	0	0	0,00%
CIRD	0	4	-100,00%
CSMA	3	2	50,00%
EAD	21	7	200,00%
Entitats especialitzades	2	13	-84,62%
Escola Adults	1	0	100,00%
Exil	0	9	-100,00%
FEMAREC	1	0	0,00%
GENUS	0	0	0,00%
ICD	1	0	100,00%
IRES	1	8	-87,50%
Normalització Lingüística	2	0	100,00%
OAC	1	0	100,00%
OAVD	0	0	0,00%
PASSIR	1	1	0,00%
S.A.H.M	0	0	0,00%
S.A.N	0	0	0,00%
SAIER	1	0	100,00%
SOJ	2	1	100,00%
SURT	0	1	-100,00%
TAMAIA	0	0	0,00%
Altres	1	19	-94,74%
<b>TOTAL</b>	<b>84</b>	<b>85</b>	<b>-1,18%</b>

Com s'observa, hi ha un augment destacable pel que fa al treball en xarxa i especialment en les derivacions a Serveis Socials per temes socials, situacions de violència de gènere i d'altres.

El nombre i finalitat de les derivacions, fa palès de nou la situació de crisi socioeconòmica en la que ens trobem i que afecta de manera directa a les dones. Així, observem la necessitat d'acompanyar a les dones en les seves necessitats

econòmiques i laborals, per tal d'ajudar a la fi a millorar les seves situacions socials.

S'observa un augment de derivacions a l'EAD (SARA a partir de 2014), aspecte que visibilitza la realitat de les dones del Districte pel que fa a l'afectació de les violències de gènere, i confirma de nou que el treball en xarxa ha facilitat la consolidació del Dispositiu Municipal en casos de violència.

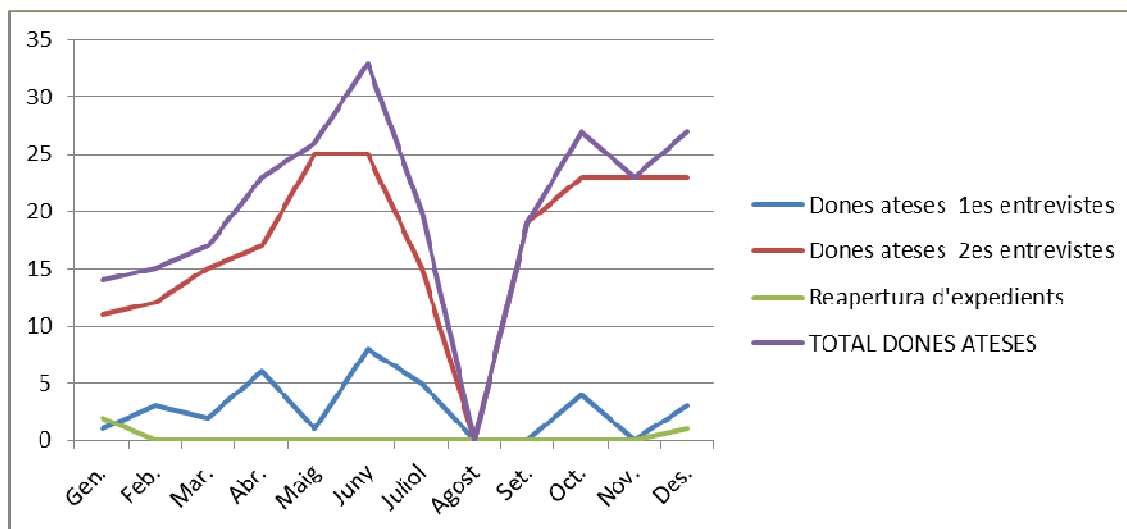
---

## 2.2. Atenció Individual 2012-2013. Acompanyament Psicològic

PROGRAMA D'ACOMPANYAMENT PSICOLÒGIC	PIAD GRÀCIA		
	2013	2012	DIFERÈNCIA
Dones ateses 1es entrevistes (noves)	33	26	26,92%
Dones en seguiment	9	11	-18,18%
Reobertura d'expedient/reingressos	4	0	100,00%
TOTAL DONES DIFERENTS ATESES	<b>46</b>	<b>37</b>	<b>24,32%</b>
NÚM VISITES DURANT L'ANY	<b>297</b>	<b>290</b>	<b>2,41%</b>

Dones ateses per mesos:

DONES ATESES	PIAD GRÀCIA - ACOMPANYAMENT PSICOLÒGIC											
	Gen.	Feb.	Mar.	Abr.	Maig	Juny	Juliol	Agost	Set.	Oct.	Nov.	Des.
Dones ateses 1es entrevistes	1	3	2	6	1	8	5	0	0	4	0	3
Dones ateses 2es entrevistes	11	12	13	13	19	18	24	0	27	27	30	30
Reobertura d'expedients	2	0	0	0	0	0	0	0	0	0	0	2
TOTAL DONES ATESES	14	15	15	19	20	26	29	0	27	31	30	35



TIPUS DE DEMANDA DEL PROGRAMA D'ACOMPANYAMENT PSICOLÒGIC	PIAD GRÀCIA		
	2013	2012	DIFERÈNCIA
Processos de separació disfuncional	5	5	0,00%
Dols i ruptures no disfuncionals	9	4	125,00%
Dols ambigus	2	0	100,00%
Dol migratori i dificultats en el procés d'adaptació	0	1	-100,00%
Crisis i canvis en el cicle vital de la dona	6	2	200,00%
Conflictes de parella	0	7	-100,00%
Autoestima i habilitats relacionals	7	7	0,00%
Assetjament moral o sexual a la feina	1	0	100,00%
Altres	3	0	100,00%
<b>TOTAL</b>	<b>33</b>	<b>26</b>	<b>26,92%</b>

SERVEIS ON ES DERIVA DES DEL PROGRAMA D'ACOMPANYAMENT PSICOLÒGIC	PIAD GRÀCIA		
	2013	2012	DIFERÈNCIA
Associació catalana de dones separades	0	0	0,00%
SAN	0	0	0,00%
LARIS	0	0	0,00%
CSMIJ	0	0	0,00%
TAMAIA	0	0	0,00%
SOMIA	1	0	100,00%
CSMA	0	0	0,00%
VICKI BERNADET	0	0	0,00%
VENTIJOL	0	0	0,00%
RECURSOS D'INSERCIÓ LABORAL	0	0	0,00%
SERVEIS SOCIALS	1	0	100,00%
EXIL	0	0	0,00%
Altres	4	5	-100,00%
<b>TOTAL</b>	<b>6</b>	<b>5</b>	<b>20,00%</b>

BAIXES DEL PROGRAMA D'ACOMPANYAMENT PSICOLÒGIC	PIAD GRÀCIA		
	2013	2012	DIFERÈNCIA
Assoliment d'objectius	10	20	-50,00%
Abandó	0	0	0,00%
Derivació	6	2	200,00%
Finalització per mutu acord	0	3	-100,00%
Altres	0	1	-100,00%

TOTAL	<b>16</b>	<b>26</b>	<b>-38,46%</b>
-------	-----------	-----------	----------------

ABSÈNCIES DEL PROGRAMA D'ACOMPANYAMENT PSICOLÒGIC	PIAD GRÀCIA		
	2013	2012	DIFERÈNCIA
Avisen amb antel.lació (sessió)	23	11	109,09%
No avisen	1	0	100,00%
TOTAL	<b>24</b>	<b>11</b>	<b>118,18%</b>

L'espai d'acompanyament psicològic observem que evoluciona cap a la consolidació, augmentant gradualment, tant en les primeres visites com en les dones en seguiment i les visites realitzades. Cal destacar el gran augment de dones en seguiment, ja que, per una banda, l'evolució del propi servei fa que la regularitat i periodicitat de les visites es dilatin en el temps per l'estructura del servei i d'altra banda, treballem per a que dins del Model d'atenció psicològica les dones realitzin el seu propi procés i puguin adaptar els tempos de les sessions a les seves necessitats.

En aquest darrer any 2013 hi ha un treball important en les demandes relacionades amb els dols i ruptures no disfuncionals, l'autoestima i les crisis en el cicle vital, correspondència directa amb les principals demandes del servei, i alhora les necessitats originàries per a les quals es va crear l'espai d'acompanyament psicològic en els PIAD. Això anomenat anteriorment fa que es reafirmin les necessitats de les dones i continuem observant que el focus està en el treball de l'empoderament, ja sigui de manera directa amb el treball de l'autoestima, com de manera indirecta a través de les crisis i canvis en el cicle vital de les dones.

Un altre aspecte a tenir en compte, és com ja hem indicat en apartats anteriors la relació entre els tres àmbits d'intervenció del PIAD, veiem que hi ha un augment de primeres visites i per tant d'inicis de processos d'acompanyament psicològic aquells mesos posteriors a l'organització d'activitats de sensibilització comunitària i/o activitats de tallers.

Finalment, ens plantejem com a objectiu a treballar, la presentació del Model d'Acompanyament psicològic en els diferents serveis públics de la xarxa situats en el Districte de Gràcia per continuar fomentant el treball en xarxa i facilitar la derivació de potencials usuàries del servei que es puguin beneficiar de l'espai d'acompanyament psicològic del PIAD de Gràcia.



### 2.3. Atenció Individual 2012-2013. Assessorament Jurídic

TOTAL DONES ATESES	2013	2012	DIFERÈNCIA
Dones noves	130	126	<b>3,17%</b>
ACUMULATIU DONES DIFERENTS ATESES	132	126	<b>4,76%</b>

USOS DEL SERVEI	2013	2012	DIFERÈNCIA
Entrevistes dones x assessoria jurídica	169	126	<b>34,13%</b>
Entrevistes coordinació per casos	112		

DONES ATESES PER ESPECIALITATS	2013	2012	DIFERÈNCIA
Dret de família	120	68	76,47%
Dret laboral	26	0	100,00%
Estrangeria	16	13	23,08%
Dret civil	15	8	87,50%
Dret Penal	17	2	750,00%
Dret administratiu	2	9	<b>-77,78%</b>
Violència masclista	36	26	38,46%
TOTAL	<b>232</b>	<b>126</b>	<b>84,13%</b>

CONSULTES REALITZADES	2013	%
Separacions i divorcis	57	22,62%
Custòdia fills, impagament de pensions i filiació	52	20,63%
Separacions i divorcis vinculats a violència de gènere	22	8,73%
Estrangeria - permisos de residència o treball	15	5,95%
Estrangeria relacionada amb violència de gènere.	1	0,40%
Consultes sobre temes civils - habitatge	9	3,57%
Consultes sobre temes civils - altres	7	2,78%
Consultes sobre temes penals	10	3,97%
Consultes sobre temes administratius	4	1,59%
Violència de gènere	45	17,86%
Altres	30	11,90%
TOTAL	<b>252</b>	<b>100,00%</b>

SERVEIS ON ES DERIVA	2013	2012	DIFERÈNCIA
Torn d'ofici	53	73	-27,40%
Serveis jurídics entitats/privats	13	3	333,33%
SOJ	11	0	100,00%
Altres recursos	20	23	-13,04%
TOTAL	97	99	-2,02%

Aquest any ha ahgut una clara rellevància de l'assessorament jurídic relacionat amb el Dret de Família: separacions i divorcis i pagament de pensions. Tot i l'increment evidenciat en violència masclista, a Gràcia aquesta situació és similar a la resta de la ciutat. La mitjana de la ciutat és que de cada 100 dones ateses, 25 (1 de cada 4) són ateses en l'àmbit de la violència masclista. A Gràcia, de cada 100 dones ateses, 21 ha estat en l'àmbit de la violència masclista.

Per altra banda, apareixen nous àmbits d'intervenció:

- Dos associats als casos d'assessorament sobre violència masclista: assessorament sobre dret p- enal i assessorament sobre dret civil.
- Altres associats a l'evolució del perfil de les dones ateses al PIAD de Gràcia: Dret laboral i situacions d'irregularitats en els processos de contractació i acomiadaments.

Les consultes al Districte de Gràcia sobre separacions i divorcis, amb o sense violència de gènere, representen el 31 % de les consultes realitzades, percentatge quasi idèntic al de la resta de la ciutat (30 %).

Igualment el % sobre consultes de custòdia, fills, impagaments de pensions (20,63 %), discretament inferior al % de la totalitat de la ciutat (32 %).

A Gràcia, les consultes estan més relacionades amb separacions i divorcis que amb impagaments de pensions.

Consultes. % respecte el total de la ciutat.	Separacions i divorcis (30 %)	Custòdia, Impagaments pensions (32 %)	Violència de gènere (20 %)
PIAD Gràcia	31,35 %	20,63 %	17,86 %

### 3. Dades perfil usuàries

#### 3.1. Perfil usuàries. Dades Generals

Les dades del perfil d'usuàries corresponen a dades extretes a partir de les dones noves:

CANAL D'ENTRADA	2013	2012	DIFERÈNCIA
Altres PIADs	0	1	-100,00%
Associacions de dones	0	1	-100,00%
ABS	14	17	-17,65%
Biblioteques	0	0	0,00%
Centres Cívics	17	6	183,33%
Coneguts/des	63	46	36,96%
CSMA	7	15	-53,33%
CSS	42	61	-31,15%
Entitats districte	8	9	-11,11%
Entitats inserció laboral	0	1	-100,00%
G.U o Mossos	5	5	0,00%
Internet	8	5	60,00%
Institut Català de les dones	1	5	-80,00%
OAC	16	4	300,00%
OAVD	1	0	100,00%
Premsa	2	0	100,00%
Telèfons informació (010, 016, etc.)	2	2	0,00%
Tríptics	0	2	-100,00%
La pròpia usuària	41	52	-21,15%
Altres	4	21	-80,95%
Sense dades	0	3	-100,00%
<b>TOTAL DONES</b>	<b>231</b>	<b>256</b>	<b>-</b>

EDAT	2013	2012	DIFERÈNCIA
menys de 18 anys	0	0	0,00%
18-25 anys	12	13	-7,69%
26-35 anys	37	61	-39,34%
36-45 anys	72	76	-5,26%
46-55 anys	59	50	18,00%
56-65 anys	35	31	12,90%
més de 65 anys	15	24	-37,50%
Sense dades	1	1	0,00%
<b>TOTAL DONES</b>	<b>231</b>	<b>256</b>	<b>-</b>

RESIDÈNCIA	2013	2012	DIFERÈNCIA
Les Corts	0	0	0,00%
Sants-Montjuïc	4	3	33,33%
Sarrià-St. Gervasi	2	3	<b>-33,33%</b>
Sant Andreu	2	1	100%
Sant Martí	3	6	<b>-50,00%</b>
Eixample	2	8	<b>-75,00%</b>
Nou barris	1	0	100,00%
Gràcia	202	219	<b>-7,76%</b>
Horta-Guinardó	7	4	75,00%
Ciutat Vella	0	1	<b>-100,00%</b>
Barcelona Rodalies	4	6	<b>-33,33%</b>
Fora Barcelona	4	5	<b>-20,00%</b>
Sense dades	0	0	0,00%
<b>TOTAL DONES</b>	<b>231</b>	<b>256</b>	<b>-</b>

ESTAT CIVIL	2013	2012	DIFERÈNCIA
Casada	76	76	0,00%
Divorciada	38	43	<b>-11,63%</b>
Separada	14	31	<b>-54,84%</b>
Parella de fet	8	10	<b>-20,00%</b>
Soltera	82	80	2,50%
Vídua	11	12	<b>-8,33%</b>
Sense dades	2	4	<b>-50,00%</b>
<b>TOTAL DONES</b>	<b>231</b>	<b>256</b>	<b>-</b>

NACIONALITAT	2013	2012	DIFERÈNCIA
Africana subsahariana	1	1	0,00%
Asiàtica	0	0	0,00%
Centre-americana	4	12	<b>-66,67%</b>
Espanyola	178	188	<b>-5,32%</b>
Europea	6	4	50,00%
Magrebina	3	6	<b>-50,00%</b>
Nord-americana	1	0	100,00%
Sud-americana	35	45	<b>-22,22%</b>
Sense dades	3	0	100,00%
<b>TOTAL DONES</b>	<b>231</b>	<b>256</b>	<b>-</b>



NÚM. DE FILLS/ES	2013	2012	DIFERÈNCIA
Embarassada	1	2	-50,00%
Sense fills/es	67	72	-6,94%
1 fill/a	69	85	-18,82%
2 fills/es	68	67	1,49%
3 fills/es	22	21	4,76%
4 fills/es	2	6	-66,67%
5 fills/es	1	1	0,00%
6 fills/es	0	0	0,00%
7 fills/es	0	1	-100,00%
8 fills/es	0	0	0,00%
9 fills/es	0	0	0,00%
Sense dades	1	1	0,00%
<b>TOTAL DONES</b>	<b>231</b>	<b>256</b>	<b>-</b>

NIVELL D'INSTRUCCIÓ	2013	2012	DIFERÈNCIA
Analfabetisme	0	1	-100,00%
Estudis primaris	15	38	-60,53%
Graduat escolar	29	13	123,08%
F.P.	48	40	20,00%
Batx. superior o B.U.P.	54	31	74,19%
Estudis universitaris	85	70	21,43%
Altres	0	2	-100,00%
Sense dades	0	61	-100,00%
<b>TOTAL DONES</b>	<b>231</b>	<b>256</b>	<b>-</b>

SITUACIÓ LABORAL	2013	2012	DIFERÈNCIA
Assalariada eventual	28	24	16,67%
Assalariada fixa	69	66	4,55%
Aturada	31	75	-58,67%
Autònoma	7	8	-12,50%
Economia submergida	8	12	-33,33%
Feines de la llar per compte aliena	0	0	0,00%
Empresària	0	0	0,00%
Mestressa de casa	3	2	50,00%
Incapacitat per treballar	4	9	-55,56%

Jubilada	20	23	<b>-13,04%</b>
No treballa	51	21	142,86%
Baixa laboral	10	6	66,67%
Sense dades	0	10	<b>-100,00%</b>
TOTAL DONES	<b>231</b>	<b>256</b>	-

PROFESSIÓ	2013	2012	DIFERÈNCIA
Personal directiu	2	2	0,00%
Tècniques i professionals científiques	27	8	237,50%
Tècniques i professionals de suport	83	36	130,56%
Empleades administratives	38	36	5,56%
Treb. Serveis i venedores de comerç	45	81	<b>-44,44%</b>
Treb. Qualificades activitat agrària i pesca	0	1	<b>-100,00%</b>
Treb. Indústria i construcció, artesanes	3	7	<b>-57,14%</b>
Operadores instal·lacions i maquinària, muntadores	0	0	0,00%
Treballadores no qualificades	30	35	<b>-14,29%</b>
Estudiants	3	5	<b>-40,00%</b>
Sense dades	0	45	<b>-100,00%</b>
TOTAL	<b>231</b>	<b>256</b>	-

Durant el 2013 s'han incrementat el nombre de dones que vénen de Centres Cívics, ja que hi ha hagut més difusió del PIAD en aquests recursos. La difusió del servei a partir de coneguts/des continua sent una de les més populars, aquest any ha augmentat, ja que s'està enfortint la coneixença del PIAD en les dones del districte, a més d'una valoració molt positiva per part de les usuàries. Gràcies al treball de coordinació amb el CSMA ha baixat la derivació, perquè aquestes derivacions estan més en concordança amb el servei del PIAD. Hi ha una bona relació amb l'OAC i molta proximitat això ha facilitat l'augment de derivacions per la seva part.

El PIAD arriba a dones de totes les edats dins de la franja de dones que atén el PIAD que són a partir dels 18 anys. Continua creixent les dones amb estudis universitaris, reflecteix la situació sociodemogràfica del districte on les dones són d'un nivell sociocultural elevat.

### 3.2 Perfil de les dones usuàries del Programa d'Acompanyament Psicològic

Les dades del perfil d'usuàries corresponen a dades extretes a partir de les dones noves:

CANAL D'ENTRADA	2013	2012	DIFERÈNCIA
La pròpia usuària	6	9	-33,33%
Tècnica del PIAD	26	4	550,00%
Serveis que deriven directament a l'atenció psicològica	1	10	-90,00%
Tècnica d'un altre PIAD	0	0	0,00%
Serveis Socials	0	3	-100,00%
Altres	0	0	0,00%
<b>TOTAL DONES</b>	<b>33</b>	<b>26</b>	<b>-</b>

EDAT	2013	2012	DIFERÈNCIA
menys de 18 anys	0	0	0,00%
18-25 anys	3	3	0,00%
26-35 anys	8	5	60,00%
36-45 anys	11	8	37,50%
46-55 anys	3	8	-62,50%
56-65 anys	7	2	250,00%
més de 65 anys	1	0	100,00%
Sense dades	0	0	0,00%
<b>TOTAL DONES</b>	<b>33</b>	<b>26</b>	<b>-</b>

RESIDÈNCIA	2013	2012	DIFERÈNCIA
Les Corts	0	0	0,00%
Sants-Montjuïc	0	0	0,00%
Sarrià-St. Gervasi	0	0	0,00%
Sant Andreu	0	0	0,00%
Sant Martí	0	0	0,00%
Eixample	0	0	0,00%
Nou barris	0	0	0,00%
Gràcia	33	26	26,92%
Horta-Guinardó	0	0	0,00%
Ciutat Vella	0	0	0,00%
Barcelona Rodalies	0	0	0,00%

Fora Barcelona	0	0	0,00%
Sense dades	0	0	0,00%
<b>TOTAL DONES</b>	<b>33</b>	<b>26</b>	-

ESTAT CIVIL	2013	2012	DIFERÈNCIA
Casada	10	8	25,00%
Divorciada	2	4	<b>-50,00%</b>
Separada	7	3	133,33%
Parella de fet	1	1	0,00%
Soltera	9	10	<b>-10,00%</b>
Vídua	4	0	100,00%
Sense dades	0	0	0,00%
<b>TOTAL DONES</b>	<b>33</b>	<b>26</b>	-

NACIONALITAT	2013	2012	DIFERÈNCIA
Africana subsahariana	0	0	0,00%
Asiàtica	0	0	0,00%
Centre-americana	0	0	0,00%
Espanyola	26	22	18,18%
Europea	0	1	<b>-100,00%</b>
Magrebina	0	0	0,00%
Nord-americana	0	0	0,00%
Sud-americana	7	3	133,33%
Sense dades	0	0	0,00%
<b>TOTAL DONES</b>	<b>33</b>	<b>26</b>	-

NÚM. DE FILLS/ES	2013	2012	DIFERÈNCIA
Embarassada	0	0	0,00%
Sense fills/es	12	7	71,43%
1 fill/a	15	10	50,00%
2 fills/es	6	9	<b>-33,33%</b>
3 fills/es	0	0	0,00%



4 fills/es	0	0	0,00%
5 fills/es	0	0	0,00%
6 fills/es	0	0	0,00%
7 fills/es	0	0	0,00%
8 fills/es	0	0	0,00%
9 fills/es	0	0	0,00%
Sense dades	0	0	0,00%
<b>TOTAL DONES</b>	<b>33</b>	<b>26</b>	<b>-</b>

NIVELL D'INSTRUCCIÓ	2013	2012	DIFERÈNCIA
Analfabetisme	0	0	0,00%
Estudis primaris	2	0	100,00%
Graduat escolar	2	1	100,00%
F.P.	9	3	200,00%
Batx. superior o B.U.P.	3	5	<b>-40,00%</b>
Estudis universitaris	17	17	0,00%
Altres	0	0	0,00%
Sense dades	0	0	0,00%
<b>TOTAL DONES</b>	<b>33</b>	<b>26</b>	<b>-</b>

SITUACIÓ LABORAL	2013	2012	DIFERÈNCIA
Assalariada eventual	5	3	66,67%
Assalariada fixa	11	6	83,33%
Aturada	2	5	<b>-60,00%</b>
Autònoma	2	3	<b>-33,33%</b>
Economia submergida	0	0	0,00%
Feines de la llar per compte aliena	0	1	<b>-100,00%</b>
Empresària	0	0	0,00%
Mestressa de casa	6	1	500,00%
Incapacitat per treballar	0	0	0,00%
Jubilada	4	0	100,00%
No treballa	2	7	<b>-71,43%</b>
Baixa laboral	1	0	100,00%
Sense dades	0	0	0,00%
<b>TOTAL DONES</b>	<b>33</b>	<b>26</b>	<b>-</b>

PROFESSIÓ	2013	2012	DIFERÈNCIA
Educació	4	2	100,00%
Sanitat	5	1	400,00%
Comerç / Venta	5	2	150,00%
Administració	6	2	200,00%
Restauració /Hosteleria	0	1	-100,00%
Neteja	5	1	400,00%
Estudiants	0	3	-100,00%
Indústria	0	0	0,00%
Sector tècnic	1	7	-85,71%
Sector artístic	4	4	0,00%
Sector científic	0	2	-100,00%
Sense dades	0	0	0,00%
Altres	3	1	200,00%
<b>TOTAL DONES</b>	<b>33</b>	<b>26</b>	<b>-</b>

En relació a les dades de perfil de les dones que han realitzat acompanyament psicològic en el PIAD de Gràcia durant l'any 2013, podem destacar en positiu que representen als diferents teixits de dones del Districte, en la mesura que han estat representades les diferents franges d'edat, aconseguint arribar tant a dones joves, com a dones d'edats més avançades.

A partir dels indicadors relacionats amb l'estat civil i nombre de fills, veiem que continua representant les dades d'anys anteriors, de manera que les usuàries principalment estan casades o són solteres, i no tenen fills o en tenen un de sol. Alhora que pel que fa al nivell d'instrucció les usuàries del PIAD disposen de nivells de formació universitària, malgrat les dades de situació laboral no corresponen amb això, donat que representant de nou la situació de desigualtat en el món laboral entre homes i dones, malgrat disposen de formació universitària, no disposen de situacions laborals estables.

### 3.3 Perfil de les dones usuàries del Servei d'Assessorament Jurídic

Les dades del perfil d'usuàries corresponen a dades extretes a partir de les dones noves:

EDAT	2013	2012	DIFERÈNCIA
menys de 18 anys	0	0	0,00%
18-25 anys	3	8	<b>-62,50%</b>
26-35 anys	33	36	<b>-8,33%</b>
36-45 anys	50	30	66,67%
46-55 anys	27	33	<b>-18,18%</b>
56-65 anys	12	14	<b>-14,29%</b>
més de 65 anys	3	5	<b>-40,00%</b>
Sense dades	7	0	100,00%
<b>TOTALS</b>	<b>135</b>	<b>126</b>	-

ESTAT CIVIL	2013	2012	DIFERÈNCIA
Casada	49	49	0,00%
Separada/Divorciada	39	26	50,00%
Parella de fet	4	4	0,00%
Soltera	36	43	<b>-16,28%</b>
Vídua	1	4	<b>-75,00%</b>
Sense dades	6	0	100,00%
<b>TOTALS</b>	<b>135</b>	<b>126</b>	-

NACIONALITAT	2013	2012	DIFERÈNCIA
Africana subsahariana	2	1	100,00%
Asiàtica	0	1	<b>-100,00%</b>
Centre-americana	2	2	0,00%
Espanyola	92	72	27,78%
Europea	7	9	<b>-22,22%</b>
Magrebina	1	6	<b>-83,33%</b>
Nord-americana	1	0	100,00%

<b>Russia</b>	3	0	100,00%
<b>Sud-americana</b>	22	35	<b>-37,14%</b>
<b>Sense dades</b>	5	0	100,00%
<b>TOTALS</b>	<b>135</b>	<b>126</b>	-

<b>NOMBRE DE FILLS/ES</b>	<b>2013</b>	<b>2012</b>	<b>DIFERÈNCIA</b>
<b>Embarassada</b>	5	1	400,00%
<b>Sense fills/es</b>	24	33	<b>-27,27%</b>
<b>Amb fills /es</b>	103	91	13,19%
<b>Sense dades</b>	5	1	400,00%
<b>TOTALS</b>	<b>135</b>	<b>126</b>	-

Durant el 2013, ha hagut un augment notable de la franja d'edat de 36 a 45 anys i clara disminució de la franja de dones ateses majors de 46 anys i de dones sense fills. Aquesta dada es pot relacionar amb la dada de tipus d'intervenció: increment sobre consultes de dret familiar de separacions i divorcis, i decrement del nombre de consultes sobre custòdia dels fills. La franja d'edat de les dones ateses pot correspondre a dones que estan en processos de separació i que no tenen fills.

Pel que fa a la nacionalitat, s'ha donat una disminució de les dones estrangeres ateses (magribines i sud-americanes).

Gràcia es tracta d'un districte on l'habitatge de propietat o de lloguer és dels més alts de la ciutat. Les franges de població amb major incidència de la crisi econòmica (situacions de precarietat econòmica), habitualment abandonen els territoris amb habitatge més car.

## 4. Dades sobre la intervenció grupal

### 4.1 Dades sobre la intervenció grupal 2012-2013.

ACTIVITATS GRUPALS	PIAD GRÀCIA		
	2013	2012	DIFERÈNCIA
Grups: Conducció grups (sessions)	12	10	<b>20,00%</b>
Tallers: Organització grups (sessions)	91	98	<b>-7,14%</b>
N. Participants diferents Grups	11	13	<b>-15,38%</b>
N. Participants diferents Tallers	69	57	<b>21,05%</b>
N. Participants acumulat (Grups i Tallers)	253	219	<b>15,53%</b>

Es consolida el model d'intervenció grupal del PIAD: s'ha organitzat un total de 5 tallers de diferents temàtiques per donar resposta a les diferents necessitats de les dones i aconseguir un treball transversal de la perspectiva de gènere des de diferents eines i nivells. El PIAD té en compte les demandes i necessitats de les dones, i a més inverteix en altres eines d'apoderament de les dones, com el taller "Narrar l'experiència" unint treball personal, noves tecnologies i el foment de la creativitat.

Com a estratègia d'intervenció en el Districte s'han realitzat els tallers en diferents espais de tot el territori del Districte per poder arribar al major nombre de dones.

### 4.2. Descripció de les activitats grupals.

CONDUCCIÓ DE GRUPS - 2013	
<b>GRUP:</b> Una trobada amb tu mateixa	
Dates	7 de novembre fins 6 de febrer 2014
Horari	Dijous de 10 a 12h
Durada	12 sessions
Lloc on s'ha realitzat	Espai Jove La Fontana
Contingut	<ul style="list-style-type: none"> <li>- Autoestima.</li> <li>- Estils comunicatius, assertivitat, gestió de conflictes.</li> <li>- Habilitats/capacitats.</li> <li>- Relacions significatives (pare, mare, fills, parella, amistats).</li> <li>- Pors.</li> <li>- Cicles vitals de la dona.</li> </ul>
Núm. Participants	11

<b>ORGANITZACIÓ D'ACTIVITATS / TALLERS 2013</b>	
<b>ACTIVITAT: Autoestima</b>	
Dates	Del 28 de gener al 25 de març
Horari	Dilluns de 17 a 19h
Durada	9 sessions
Lloc on s'ha realitzat	Centre Cívic el Coll – La Bruguera
Organitzat per	PIAD de Gràcia
Contingut	Un espai on tenim com a eix del taller la pròpia autoestima entesa com la qualitat de sentir-se bé amb una mateixa, d'acceptar-se i d'aprovar-se malgrat els errors i les coses que s'hagin de canviar. Anàlisi, debat i reflexió al voltant d'aquests temes i d'experiències viscudes des de la creativitat que ofereix el grup.
Núm. Participants	13

<b>ORGANITZACIÓ D'ACTIVITATS / TALLERS 2013</b>	
<b>ACTIVITAT: Dona i esport</b>	
Dates	Octubre 2012 a juny 2013, i octubre 2013 a juny 2014.
Horari	Dilluns i dimecres de 11:30 a 12:30h.
Durada	Curs escolar
Lloc on s'ha realitzat	Centre Cívic La Sedeta
Organitzat per	PIAD de Gràcia i Esportistes Solidaris.
Contingut	Aquest projecte està dirigit a potenciar que les dones puguin dedicar-se una estona a elles mateixes. Les sessions d'exercici físic treballen aspectes molt variats, dirigits a millorar la seva condició física i psíquica, però sense oblidar que es tracta també d'oferir-los-hi un espai lúdic i de relació.
Núm. Participants	16

<b>ORGANITZACIÓ D'ACTIVITATS / TALLERS 2013</b>	
<b>ACTIVITAT: Dansa oriental mística</b>	
Dates	3 de juliol al 31 de juliol
Horari	Dimecres de 18 a 20h
Durada	5 sessions
Lloc on s'ha realitzat	Centre cívic La Sedeta
Organitzat per	PIAD de Gràcia
Contingut	Connectarem amb el nostre cos i en especial, amb la nostra feminitat sagrada, arrelant-nos des de l'alegria, pacificant-nos amb nosaltres mateixes i amb el nostre entorn, i brillant com a dones, totes juntes. Adreçat a totes aquelles dones que tingueu ganes de descobrir, explorar, experimentar la vostra feminitat, compartir en grup, divertir-vos dansant, dedicar-vos un temps per a vosaltres mateixes, fora de la rutina i de l'estrès.
Núm. Participants	16

<b>ORGANITZACIÓ D'ACTIVITATS / TALLERS 2013</b>	
<b>ACTIVITAT: Narrar l'experiència</b>	
Dates	21 d'octubre fins el 16 de desembre
Horari	Dilluns de 17 a 19h
Durada	9 sessions
Lloc on s'ha realitzat	Biblioteca Jaume Fuster
Organitzat per	PIAD de Gràcia
Contingut	En aquest taller, volem recuperar i reconstruir les trajectòries vitals de les persones que hi participin tot elaborant els seus relats de vida. Al mateix temps, investigarem les formes de vida quotidiana i l'evolució històrica del barri i la ciutat.
Núm. Participants	8

<b>ORGANITZACIÓ D'ACTIVITATS / TALLERS 2013</b>	
<b>ACTIVITAT: Artteràpia, cos i Gestalt per a dones</b>	
Dates	12, 19 i 26 de novembre
Horari	De 18 a 21 hores
Durada	3 sessions
Lloc on s'ha realitzat	Centre Cultural La Violeta
Organitzat per	PIAD de Gràcia
Contingut	Generar un espai per explorar la pròpia feminitat, a través del joc creatiu, del contacte amb el propi cos i compartir amb altres. Un lloc on indagar en el procés d'autoconeixement i desenvolupar les nostres potencialitats.
Núm. Participants	16

## 5. Dades sobre la intervenció comunitària 2012-2013

### 5.1. Activitats de sensibilització i commemoració de diades

ACTIVITATS DE SENSIBILITZACIÓ	PIAD GRÀCIA		
	2013	2012	DIFERÈNCIA
Xerrades o actes	8	2	300,00%
Entitats participants	5	5	0,00%
Participants a les activitats	45	40	12,50%

ENTREVISTES	PIAD GRÀCIA		
	2013	2012	DIFERÈNCIA
Entrevistes amb entitats	2	7	-71,43%
Entrevistes amb professionals	23	42	-45,24%

IMPACTE MEDIÀTIC	PIAD GRÀCIA		
	2013	2012	DIFERÈNCIA
Entrevistes amb mitjans	2	0	100,00%
Articles a mitjans	2	2	0,00%
TOTAL	4	2	100,00%

XARXES DE PARTICIPACIÓ DISTRICTE	PIAD GRÀCIA		
	2013	2012	DIFERÈNCIA
Reunions Consell Dones	10	6	-66,67%
Reunions altres xarxes	1	4	-75,00%
TOTAL	11	10	10,00%

El PIAD continua treballant conjuntament amb el Districte de Gràcia i referma aquesta relació i treball compartit en l'any 2013. Participa activament en el Consell de Dones del Districte de Gràcia, col·laborant, organitzant i donant suport en les activitats comunitàries al voltant de la celebració de les diades del Dia Internacional de la Dona (8 de març) i del Dia contra la violència vers les Dones (25 de novembre).

En les comissions de treball del Consell de Dones el PIAD ha participat en la comissió de cultura, impulsant, col·laborant, organitzant el Projecte Minerva (web del Catàleg



de Dones Creadores de Gràcia). Aquest any hem assistit dintre de la comissió de cultura a la formació per part de TRAMA sobre gestió cultural per a poder tenir més eines a l'hora de portar aquest projecte a terme. Hem recollit les primeres fitxes de dones creadores de Gràcia i participat en l'elecció del nom i del símbol representatiu del projecte, com també en l'elecció del disseny i els continguts de la pàgina web. A més, s'ha consolidat el paper de la tècnica del PIAD com la portaveu i informadora del projecte al Consell de Dones de Gràcia.

Ahora participem en la comissió de coeducació realitzant activitats de sensibilització sobre coeducació en el Districte. Dues de les activitats de sensibilització que més endavant s'expliquen en detall en el PIAD de Gràcia formen part del pla d'acció de la mesura de govern Pla de Coeducació del Districte de Gràcia. En l'actualitat en col·laboració amb la Tècnica d'Educació del Districte s'està treballant per a donar suport en el Pla de Coeducació, de manera que, una vegada el Catàleg de Dones Creadores de Gràcia agafi impuls i força, el proper objectiu en aquesta línia és la incorporació del PIAD de Gràcia en les reunions de la comissió de coeducació.

El PIAD també participa en les reunions del *Circuit de Barcelona contra la violència vers les Dones* del districte, que té la finalitat d'impulsar i implementar estratègies de coordinació entre els diferents professionals de la xarxa per la millora de l'atenció integral de les situacions de violència de gènere.

En el 2013 el PIAD de Gràcia ha augmentat el nombre d'organització d'actes de sensibilització de forma considerable, consolidant el treball en xarxa i estant present en les diferents programacions dels principals serveis del Districte. Com s'ha aconseguit una bona part de l'organització d'aquestes activitats, no ha calgut més reunions de coordinació amb altres entitats, com també cal destacar que totes les activitats s'han realitzat en diferents espais accessibles a les persones i repartits per tot el Districte de Gràcia, per tal d'afavorir l'accessibilitat de les dones de tot el Districte de Gràcia.

## **5.2. Descripció de les activitats de sensibilització i commemoració de diades**

<b>TREBALL COMUNITARI: ORGANITZACIÓ D'ACTIVITATS / CELEBRACIÓ DE DIADES 2013</b>	
<b>ACTIVITAT:</b> M. Antonieta Cot i l'aportació de les dones bibliotecàries a la cultura.	
Commemoració	Dia de la dona
Dates	12 de març
Horari	De 19h a les 21h
Durada	2 hores
Lloc on s'ha realitzat	Biblioteca Vallcarca – els Penitents M. Antonieta Cot.

Entitat/servei organitzador	Consell de Dones de Gràcia i la Biblioteca Vallcarca – els Penitents M. Antonieta Cot.
Contingut	M. Antonieta Cot, bibliotecària, fou directora de la Xarxa de Biblioteques Populars de la Diputació de Barcelona durant els anys del franquisme i, en aquella època, va fer el possible perquè el català fos present a les biblioteques. Avui, a proposta del Consell de Dones de Gràcia, la biblioteca de Penitents porta el seu nom. Recordarem la seva figura i la seva època amb l'ajuda d'expertes en el món de la Biblioteconomia.
Núm. participants	50

**TREBALL COMUNITARI: ORGANITZACIÓ D'ACTIVITATS / CELEBRACIÓ DE DIADES 2013**
**ACTIVITAT: Subterrànies, sobreviure entre bombes**

Commemoració	Dia de la Dona
Dates	16 de març
Horari	Dos passis a les 18 h i a les 20 h
Durada	1, 5 hores
Lloc on s'ha realitzat	Refugi antiaeri de la plaça del Diamant
Entitat/servei organitzador	Consell de Dones de Gràcia, PIAD de Gràcia i Taller d'Història de Gràcia
Contingut	Visita dramatitzada al refugi antiaeri de la plaça del Diamant a través d'una visita dramatitzada, Subterrànies, sobreviure entre bombes convida a revivir les històries d'una Catalunya en guerra, a descobrir, en les veus de les dones, el dia a dia d'una població que lluita soterrada. Memòria viva d'una generació emblema de resistència i superació davant la barbàrie.
Núm. participants	20

**TREBALL COMUNITARI: ORGANITZACIÓ D'ACTIVITATS / CELEBRACIÓ DE DIADES 2013**
**ACTIVITAT: Concurs i exposició: "Mares, àvies, germanes i amigues", 7a edició (Dia de la dona Centre Cívic el Coll - La Bruguera)**

Commemoració	Dia de la Dona
Dates	7 de març
Horari	A les 19 hores
Durada	2 hores
Lloc on s'ha realitzat	Centre Cívic el Coll
Entitat/servei organitzador	PIAD de Gràcia i Centre Cívic el Coll
Contingut	Exposició de dibuixos i foto-narració on els participants ens presenten les dones que s'han significat a les seves vides. Participa i fes un petit homenatge a la "Dona de la teva vida". Inauguració de l'exposició i lliurament de premis.
Núm. participants	20

**TREBALL COMUNITARI: ORGANITZACIÓ D'ACTIVITATS / CELEBRACIÓ DE DIADES 2013**
**ACTIVITAT: Xerrada sobre coeducació: "La mama és la mama", i els papes?**

Commemoració	Dia de la Dona
Dates	13 de març
Horari	A les 18.30 hores
Durada	2 hores

Lloc on s'ha realitzat	Centre Cívic La Sedeta
Entitat/servei organitzador	PIAD de Gràcia
Contingut	<p>La importància de les relacions paterno-filials. Xerrada a càrrec de Aharon Fernández del Projecte Canviem-ho.</p> <p>A vegades, els estereotips de gènere i els rols tradicionals carreguen en les dones tots els aspectes de cura i relació amb les criatures, deixant els homes en un segon pla.</p> <p>És important qüestionar totes les suposades mancances dels homes i revisar quins beneficis i costos suposa aquesta posició pels homes, les dones i pels fills i filles.</p>
Núm. participants	8

**TREBALL COMUNITARI: ORGANITZACIÓ D'ACTIVITATS / CELEBRACIÓ DE DIADES 2013**

ACTIVITAT: La visibilitat de les dones durant la guerra civil, i la seva participació en els refugis.

Commemoració	Dia de la Dona
Dates	8 de març
Horari	18.30h
Durada	0,5 hores
Lloc on s'ha realitzat	Centre Cultural La Violeta
Entitat/servei organitzador	PIAD de Gràcia
Contingut	Xerrada sobre la visibilitat de les dones durant la guerra civil i la seva participació en els refugis antiaeris.
Núm. participants	30

**TREBALL COMUNITARI: ORGANITZACIÓ D'ACTIVITATS / CELEBRACIÓ DE DIADES 2013**

ACTIVITAT: Xerrada jurídica per a dones "Ens separem i ara què?"

Commemoració	Dia de la Dona
Dates	20 d'abril
Horari	18.30h
Durada	2 hores
Lloc on s'ha realitzat	Seu del Districte de Gràcia
Entitat/servei organitzador	PIAD de Gràcia
Contingut	Xerrada jurídica dirigida a dones que tinguin dubtes sobre el procés de separació i divorci.
Núm. participants	10

**TREBALL COMUNITARI: ORGANITZACIÓ D'ACTIVITATS / CELEBRACIÓ DE DIADES 2013**

ACTIVITAT: Xerrada sobre coresponsabilitat a través dels contes per a mares i pares.

Commemoració	25 de novembre
Dates	18 de novembre
Horari	De 18 h a 19.30 h
Durada	1,5 hores
Lloc on s'ha realitzat	Biblioteca Vallcarca i els Penitents M. Antonieta Cot
Entitat/servei organitzador	PIAD de Gràcia
Contingut	A través dels contes i de la literatura infantil, descobrirem com fomentar en les primers etapes de la vida la solidaritat amb les persones que ens

	envolten, la coresponsabilitat en les tasques de la llar i la conciliació de la vida familiar i laboral. Ens divertirem aprenent a crear des de casa una societat més igualitària.
Núm. participants	7

TREBALL COMUNITARI: ORGANITZACIÓ D'ACTIVITATS / CELEBRACIÓ DE DIADES 2013	
ACTIVITAT: Contes&co	
Commemoració	25 de novembre
Dates	18 de novembre
Horari	De 18 h a 19.30 h
Durada	1,5 hores
Lloc on s'ha realitzat	Biblioteca Vallcarca i els Penitents M. Antonieta Cot
Entitat/servei organitzador	PIAD de Gràcia
Contingut	Per què era una rateta i no un ratolí qui escombrava l'escaleta? Si la Bella dorment hagués estat un home, s'hauria punxat amb una filosa? Què passaria si la Blancaneus rebutgés cuinar pels set nans? A partir de la lectura de faules i contes populars, qüestionarem les històries, repensarem els seus personatges i inventarem altres maneres d'explicar-les per tal de fomentar la igualtat i la coresponsabilitat en les tasques domèstiques i de cura.
Núm. participants	11

TREBALL COMUNITARI: ORGANITZACIÓ D'ACTIVITATS / CELEBRACIÓ DE DIADES 2013	
ACTIVITAT: Exposició "Violència masclista: desmuntem els mites?"	
Commemoració	25 de novembre
Dates	Del 28 d'octubre fins el 13 de novembre
Horari	De 8 a les 20h
Durada	13 dies
Entitat/servei organitzador	PIAD de Gràcia
Contingut	El nostre pensament està construït a base de mites o creences que ens ajuden a explicar el món i a donar sentit a les coses que ens passen. Aquest pensament i la forma que tenim de sentir i expressar-nos estan influenciats pel nostre entorn. Aquesta exposició proposa una revisió d'alguns mites associats a l'amor romàntic i a la violència masclista i, alhora, ofereix idees per a transformar-los i avançar, així, vers unes relacions lliures d'aquesta violència.
Núm. participants	Obert a tot el públic

TREBALL COMUNITARI: ORGANITZACIÓ D'ACTIVITATS / CELEBRACIÓ DE DIADES 2013	
ACTIVITAT: Dona i manteniment dels fills i filles en casos de separació i divorci	
Commemoració	25 de novembre
Dates	5 de novembre
Horari	De 18 a 20 hores

Durada	1 sessió 2 hores
Lloc on s'ha realitzat	Sala de pintures de la Seu del Districte de Gràcia
Entitat/servei organitzador	PIAD de Gràcia
Contingut	Xerrada dirigida a dones que tinguin dubtes sobre els tipus de custòdia, règim de visites, pensió compensatòria i/o indemnització, aplicació de la normativa de la pensió de manutenció, i solucions en les situacions de desprotecció de la dona i els fills/es.
Núm. participants	5

<b>TREBALL COMUNITARI: ORGANITZACIÓ D'ACTIVITATS / CELEBRACIÓ DE DIADES 2013</b>	
ACTIVITAT: Estratègies i col·laboració dels homes en la prevenció de la violència de gènere	
Commemoració	25 de novembre
Dates	12 de novembre
Horari	De 18 a 20 hores
Durada	1 sessió 2 hores
Lloc on s'ha realitzat	Sala de pintures de la Seu del Districte de Gràcia
Entitat/servei organitzador	PIAD de Gràcia
Contingut	En aquesta xerrada intentarem analitzar les relacions entre la violència masclista i la masculinitat tradicional. Així com les particularitats i situacions que porten a l'ús de la violència en les relacions íntimes i com prevenir-ho per part dels homes. A més, es donarà informació sobre les associacions que treballen arreu del món i en especial al nostre país per prevenir la violència i quines accions han desenvolupat molts grups d'homes en els darrers anys i com podem adherir-nos.
Núm. participants	2

## 6. CONCLUSIONS

### ATENCIÓ INDIVIDUAL

En l'atenció individual el nombre de Dones ateses pel PIAD de Gràcia s'ha mantingut en el 2013 respecte a l'any passat, gràcies a les dones que han tornat a utilitzar el recurs, dada molt favorable, ja que ens reforcem com a punt de referència. El treball en xarxa amb altres serveis ha sigut molt bo i estem reconegudes com a servei de referència en perspectiva de gènere.

### INTERVENCIÓ GRUPAL

En el 2013 ha augmentat la participació de les dones en els tallers organitzats al PIAD de Gràcia, així com les usuàries del PIAD de Gràcia que han realitzat tallers organitzats per PIAD d'altres districtes.

### INTERVENCIÓ COMUNITÀRIA

La intervenció comunitària en aquest 2013 per part del PIAD de Gràcia ha sigut més activa. S'han organitzat i col·laborat en diferents activitats i actes en els diversos equipaments públics del Districte i amb el Consell de Dones del Districte de Gràcia, i participat en el Pla de Coeducació del Districte. Cal destacar, especialment, l'impuls al Projecte Minerva (Catàleg de Dones Creadores de Gràcia).