



Ajuntament  
de Barcelona

*Direcció del Programa de Dona  
Districte de Sant Martí*

# **MEMÒRIA 2013**

## **PUNT D'INFORMACIÓ I ATENCIÓ A LES DONES (PIAD) DE SANT MARTÍ**

---



## ÍNDEX

---

1. Introducció .....	2
2. Dades d'Atenció Individual 2012-2013 .....	8
2.1. Atenció individual 2012-2013. Dades generals.....	8
2.2. Atenció Individual 2012-2013. Acompanyament Psicològic.....	14
2.3. Atenció Individual 2012-2013. Assessorament Jurídic.....	17
3. Dades perfil usuàries.....	19
3.1 Perfil usuàries. Dades generals .....	19
3.2 Perfil de les dones usuàries del Programa d'Acompanyament Psicològic.....	24
3.3 Perfil de les dones usuàries del Servei d'Assessorament Jurídic .....	29
4. Dades sobre la intervenció grupal.....	31
4.1 Dades sobre la intervenció grupal 2012-2013. ....	31
4.2. Descripció de les activitats grupals. ....	32
5. Dades sobre la intervenció comunitària 2012-2013 .....	38
5.1. Activitats de sensibilització i commemoració de diades.....	38
5.2. Descripció de les activitats de sensibilització i commemoració de diades .....	39
6. Conclusions.....	43

## 1. Introducció

### Descripció del servei

Els PIAD és un servei de proximitat que dona resposta a les diferents demandes d'informació i atenció a les dones, vinculades a les situacions de discriminació a l'àmbit laboral, social, en la parella i/o en la unitat familiar, a les demandes d'informació i de recursos, de participació, associacionisme femení i violència masclista.

Els Punts d'Informació i Atenció a les Dones combinen l'atenció individual amb el treball grupal i el treball comunitari incorporant sempre la perspectiva de gènere. Aquest servei desenvolupa la seva activitat col·laborant amb els grups de dones, amb els/les professionals de diferents centres i serveis, i amb el teixit associatiu del territori on s'ubiquin, per tal de millorar la qualitat de vida de les ciutadanes, visualitzar les seves experiències i coneixements i contribuir a l'eradicació de les situacions de discriminació i violència masclista, fomentant els processos de presa de consciència i autonomia de les dones.

Els seus objectius són:

1. Oferir a les dones un espai d'informació, orientació, assessorament, acompanyament i atenció, tant a nivell individual com grupal.
2. Oferir acompanyament psicològic a les dones que ho requereixin
3. Oferir assessorament jurídic a les dones que ho requereixin.
4. Millorar, a través del treball grupal, la situació de partida de les dones, fomentant la seva autonomia, i potenciant les seves habilitats per poder modificar actituds i rols apresos culturalment.
5. Treballar conjuntament amb els grups de dones i el Consell de Dones de cada districte per tal de reconèixer, visualitzar i valorar el saber de les dones i les seves aportacions al conjunt de la societat.
6. Participar en plans comunitaris i de barri per tal de promocionar la transversalitat de gènere en les actuacions municipals a nivell comunitari.
7. Tenir en compte en la programació de les activitats les línies estratègiques de la regidoria desenvolupades a través del PAM i del Pla de Gènere (2012-2015), així com els PADs dels districtes.
8. Donar resposta a necessitats emergents de les dones de la ciutat i dels districtes en coordinació amb altres departaments municipals.



9. Posar en marxa accions de sensibilització amb el moviment associatiu per tal d'assolir, a través de la sensibilització i la presa de consciència de les discriminacions de gènere, una ciutat lliure de violència vers les dones.
10. Potenciar, col·laborar en el desenvolupament d'estratègies, i donar suport a les accions específiques de prevenció, sensibilització i detecció precoç de situacions de discriminació i de violència vers les dones.
11. Garantir l'articulació del servei amb la resta de serveis del dispositiu municipal que estiguin intervenint o que calgui activar.
12. Participar en el Circuit BCN contra la Violència vers les Dones a cada territori, i altres xarxes professionals.

### Horari

L'atenció individual a les dones – per part de la tècnica responsable del PIAD - es presta de dilluns a divendres en horari altern de matí i tarda, i es comú a tots els PIADs de la ciutat. Dins aquest horari les dones poden accedir sense necessitat de demanar cita prèvia:

	DILLUNS	DIMARTS	DIMECRES	DIJOUS	DIVENDRES
MATINS	9h a 12h		9h a 12h		9h a 12h
TARDES		16h a 19h		16 a 19h	

El **Servei d'Acompanyament Psicològic** s'entén com el procés de suport a les dones perquè puguin trobar la forma d'utilitzar el seu propi potencial per resoldre els problemes i els conflictes personals i relacionals que viuen. El servei d'acompanyament psicològic del PIAD es situa en un camí entre mig de la xarxa de serveis socials bàsics i la de la salut mental, de forma que amplia els recursos psicològics de la xarxa pública i dóna respostes específiques i especialitzades a les dones de la ciutat de Barcelona.

La tipologia de situacions que atén són les següents:

- ✓ Separacions i dols
- ✓ Canvis i crisis en el cicle vital de les dones
- ✓ Conflictes de parella
- ✓ Assetjament a la feina (assetjament moral, sexual, o per raó de sexe)
- ✓ Autoestima i habilitats relacionals.



En tant que l'acompanyament psicològic dels PIADs no és un tractament terapèutic de llarga durada, sinó una intervenció breu que té a veure amb una situació d'especial vulnerabilitat i no amb un problema crònic o un trastorn mental, la durada de l'acompanyament psicològic amb cada dona serà de 6 mesos aproximadament, amb una periodicitat d'una sessió d'una hora de duració cada dos o tres setmanes.

El **servei d'assessorament jurídic** és un servei que neix per donar resposta especialitzada a les diferents demandes d'informació i assessorament jurídic per part de qualsevol dona a la ciutat de Barcelona.

El servei ofereix:

A nivell individual:

- Informació i Assessorament en les especialitats jurídiques de:
  - Dret civil i de família
  - Violència de gènere
  - Estrangeria
  - Laboral
- Atenció des de la confidencialitat.
- Tractament personalitzat i integral.
- Derivació a recursos i serveis públics, privats i concertats segons les necessitats.

A nivell grupal:

- Assessorament i suport a professionals dels PIADs o d'altres serveis de la ciutat que intervinguin amb dones.
- Formació a professionals sobre l'actualitat legislativa que sigui d'interès per als serveis de la xarxa pública i privada que atenen les dones a la ciutat de Barcelona.

A nivell comunitari:

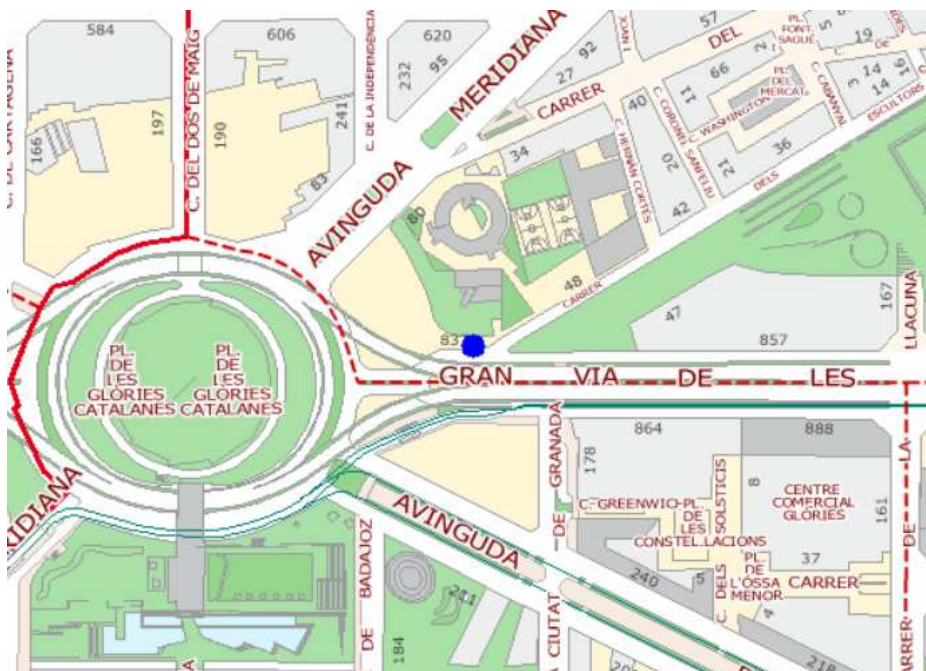
- Actuacions orientades a la prevenció de la violència masclista i la sensibilització social respecte a les diferents situacions de discriminació de gènere, fomentant els processos de presa de consciència i d'autonomia de les dones.
- Informació i anàlisi de les novetats legislatives que afectin i/o siguin d'interès per a les dones.

L'horari del servei d'assessorament jurídic al PIAD de Sant Martí és el següent, i canvia el dia d'atenció quinzenalment:

	DILLUNS	DIMARTS	DIMECRES	DIJOUS	DIVENDRES
<b>MATINS</b>					
<b>TARDAS</b>	15h a 17h		15h a 17h		

## Ubicació

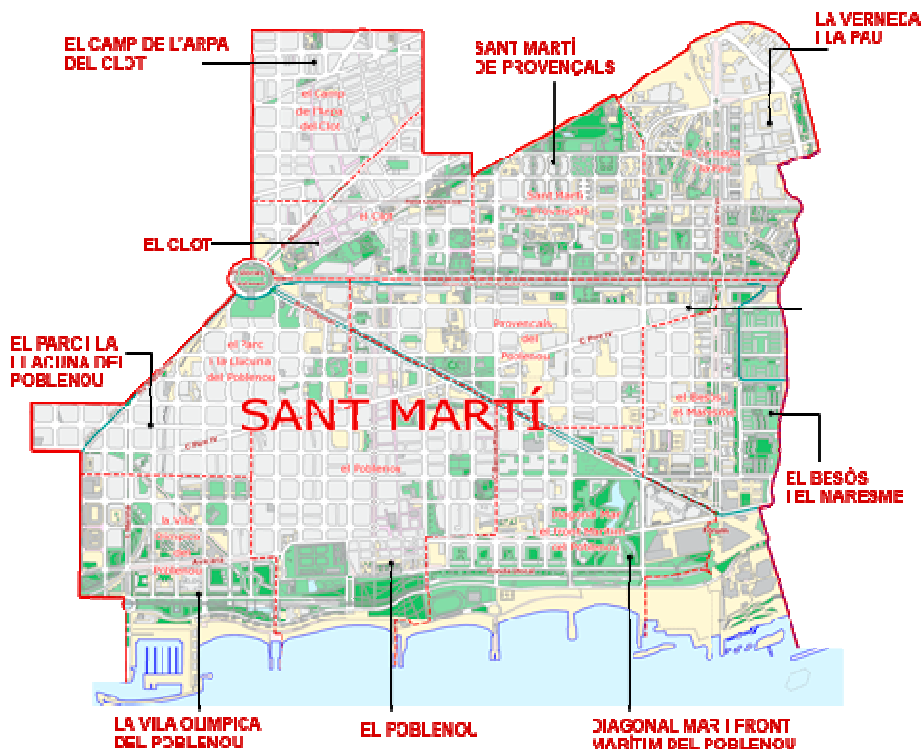
Actualment el PIAD està situat al Centre Cívic La Farinera del Clot. És un Centre conegut dins el districte, més cèntric i ben comunicat que l'anterior equipament del PIAD, que fa més fàcil l'accessibilitat. Hi ha dues línies de metro, dues de tramvia i quatre d'autobusos que queden a prop. També trobem a prop dos equipaments de salut, l'ABS Clot i el Centre assistencial, així com dues associacions de dones, equipaments esportius i dues escoles bressol, així com un institut<sup>1</sup>.



El districte de Sant Martí acull en un mateix territori el passat i el futur de Barcelona. Aquesta combinació es reflecteix especialment en la transformació de l'antic Poble Nou industrial en el nou districte tecnològic 22@.

<sup>1</sup> Extret de <http://www.bcn.cat/estadistica/catala/dades/guiadt10/index.htm>

Altres projectes que estan canviant la fisonomia del districte són la prolongació de l'avinguda Diagonal fins al recinte del Fòrum, la remodelació de la plaça de les Glòries, la semicobertura de la Gran Via i la urbanització del litoral, de la Vila Olímpica al Besòs. Tots aquests canvis es concreten en deu barris. Per damunt de la Gran Via hi ha Camp de l'Arpa del Clot i el Clot així com la Verneda i la Pau i Sant Martí de Provençals. En l'antic territori del Poblenou es reconeixen, a més del nucli central, els barris de Provençals, la Llacuna i el Parc, la Vila Olímpica i Diagonal Mar<sup>2</sup>.



El districte de Sant Martí compta amb una població de 232.323 habitants, dels quals 112.520 son homes i 119.803 son dones. D'aquests grups, podem establir que es distribueixen en grups d'edat majoritaris, i el 58'9% pertany al grup comprés entre 25 i 65 anys. La població és majoritàriament autòctona, seguida de la llatinoamericana i l'asiàtica (la major part pakistanesa i xinesa)<sup>3</sup>.

El Punt d'Informació i Atenció a les Dones es va crear el 2004 i a l'inici es va ubicar dins el Centre Cívic de Can Felipa, en el barri del Poblenou. El PIAD s'ha traslladat d'ubicació fa dos anys i mig, a fi de millorar les condicions de l'espai de treball, i des de l'1 de juny

<sup>2</sup>

[http://w110.bcn.cat/portal/site/SantMartí/menuitem.05848ae0b20f8a9a2d852d85a2ef8a0c/?vgnextoid=606e4dc8c633a210VgnVCM10000074fea8cORCRD&vgnnextchannel=606e4dc8c633a210VgnVCM10000074fea8cORCRD&lang=ca\\_ES](http://w110.bcn.cat/portal/site/SantMartí/menuitem.05848ae0b20f8a9a2d852d85a2ef8a0c/?vgnextoid=606e4dc8c633a210VgnVCM10000074fea8cORCRD&vgnnextchannel=606e4dc8c633a210VgnVCM10000074fea8cORCRD&lang=ca_ES)

<sup>3</sup> <http://www.bcn.cat/estadistica/catala/dades/guiadt10/index.htm>



de 2011 s'instal·la al Centre Cultural la Farinera del Clot. En aquest centre, tant la tècnica com la psicòloga disposen d'espai propi adequadament condicionat per a les tasques que es realitzen. Aquest canvi d'ubicació suposa un més fàcil accés al PIAD ja que hi ha 2 línies de metro, 2 de tramvia i 4 d'autobusos que queden a prop.



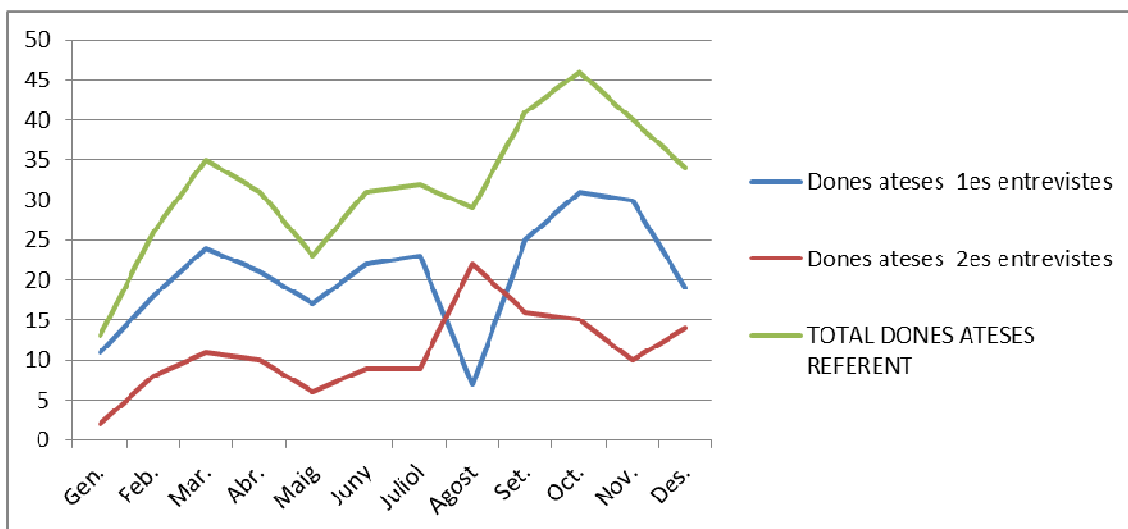
## 2. Dades d'Atenció Individual 2012-2013

### 2.1. Atenció individual 2012-2013. Dades generals

PIAD ST. MARTÍ					
DONES ATESES	2013		2012		DIFERÈNCIA
		%		%	
<b>DONES NOVES (1eres entrevistes)</b>	<b>248</b>	<b>90,51</b>	<b>158</b>	<b>92,94</b>	<b>56,96%</b>
<b>DONES EN SEGUIMENT</b>	<b>26</b>	<b>9,49</b>	<b>12</b>	<b>7,06</b>	<b>116,67%</b>
<b>TOTAL DONES DIFERENTS</b>	<b>274</b>	<b>-</b>	<b>170</b>	<b>-</b>	<b>61,18%</b>

Dones ateses mensualment:

PIAD ST. MARTÍ												
DONES ATESES	Gen.	Feb.	Mar.	Abr.	Maig	Juny	Juliol	Agost	Set.	Oct.	Nov.	Des.
Dones noves	11	18	24	21	17	22	23	7	25	31	30	19
Dones en seguiment	2	8	11	10	6	9	9	22	16	15	10	14
<b>TOTAL DONES ATESES REFERENT</b>	<b>13</b>	<b>26</b>	<b>35</b>	<b>31</b>	<b>23</b>	<b>31</b>	<b>32</b>	<b>29</b>	<b>41</b>	<b>46</b>	<b>40</b>	<b>34</b>



Considerem important destacar, en primer lloc, el considerable augment de dones ateses en al PIAD de Sant Martí durant l'any 2013, respecte a l'any anterior ha suposat una augment de **90 dones més ateses en primeres entrevistes** (un 56,96% més dones noves) i un 61% més respecte a les dones diferents ateses.

Aquest augment de dones pot estar relacionat, d'una banda, per la tipologia del servei, ja que el PIAD és un recurs de proximitat que ofereix un servei d'informació i assessorament, i no tant de tractament. D'altra banda, podem confirmar que l'actual ubicació del PIAD ja està totalment consolidada (es va traslladar fa dos anys). És a dir, tant professionals de diferents recursos com usuàries, vinculaven el PIAD al centre Cívic Can Felipa, actualment ja ho situen en el Centre Cultural La Farinera del Clot.

Però, sens dubte, aquest augment ve derivat principalment per l'esforç realitzat durant aquest any quant a la difusió del servei es refereix. Al llarg de l'any, no solament s'han realitzat presentacions del PIAD en diferents recursos i equipaments sinó que també s'han enviat fulletons, contactat amb les associacions de dones del districte i amb altres entitats amb les quals valoràvem es podien fer derivacions i coordinacions de casos. També l'esforç s'ha dirigit a fer servir els diferents mitjans de comunicació del districte per fer la difusió del servei i de les activitats organitzades.

UNITATS D'ATENCIÓ	PIAD ST. MARTÍ		
	2013	2012	DIFERÈNCIA
Entrevistes dones x referent PIAD	<b>396</b>	<b>251</b>	57,77%
Entrevistes dones x assessoria jurídica	<b>123</b>	<b>115</b>	6,96%
Entrevistes dones x psicòlogues	<b>370</b>	<b>223</b>	65,92%
Entrevistes professionals per casos	<b>91</b>	<b>51</b>	78,43%
TOTAL	<b>988</b>	<b>640</b>	<b>54,38%</b>

Quant als usos del servei, observem un major augment de primeres entrevistes coincidint amb els mesos en els quals el PIAD ha organitzat tallers. Podem comprovar en les dades que fan referència tant a la demanda de les usuàries com al tema treballat que, en coherència, ha augmentat la demanda de *participació* i el tema *personal* com a tema treballat.

Indicar en últim lloc que, els mesos en els quals el nombre d'entrevistes és menor coincideix amb diferents períodes de vacances. Coneixent aquesta dada, veiem que durant el mes d'agost es van reduir considerablement les primeres atencions al mateix temps que augmentaven les visites de seguiment.

En coherència amb les dades anteriors, també les unitats d'atenció han augmentat; tant de la tècnica com de la psicòloga i de l'assessora jurídica.

Considerem interessant esmentar aquí que han augmentat també el nombre d'usuàries que fan consultes, sol·liciten visita o fins i tot fan seguiment a través del correu electrònic.

D'altra banda, comentar que les coordinacions entre professionals han augmentat considerablement, podent afirmar que al llarg de l'any han estat cada vegada més fluïdes i se'ls ha anat donant més continuïtat, la qual cosa, sens dubte, millora la qualitat de l'atenció de les dones que estan sent ateses en diversos serveis al mateix temps. Això té a veure amb l'esforç esmentat anteriorment respecte a la difusió del PIAD.

TIPUS DE DEMANDA	PIAD ST. MARTÍ		
	2013	2012	DIFERÈNCIA
Assessorament psicològic	59	41	43,90%
Discriminació	1	0	100,00%
Formació	6	1	500,00%
Jurídica	117	94	24,47%
Laboral	26	8	225,00%
Participació	64	13	392,31%
Social	2	2	0,00%
Violència de gènere	26	4	550,00%
Altres	19	3	533,33%
<b>TOTAL</b>	<b>320</b>	<b>166</b>	<b>92,77%</b>

El tipus de demanda fa referència a la necessitat o problemàtica plantejada per les dones en les primeres entrevistes. A destacar que totes les demandes han augmentat durant el 2013 a excepció de la social, que es manté igual.

Ja que els increments més significatius es relacionen amb temes jurídics, d'assessorament psicològic i de participació, podem plantejar la hipòtesi d'una possible consolidació dels serveis que ofereix el PIAD i que tenen a veure amb que en el seu equip existeix una advocada, una psicòloga i una tècnica entre les funcions de la qual es troba la d'organitzar tallers.

Respecte a la demanda “altres”, cal indicar que, en la majoria de casos fan referència a qüestions relacionades amb la salut, la qual cosa també explica (com s'observa més endavant) l'augment de derivacions a centres d'Assistència Bàsica de Salut.

Destacar en últim lloc l'augment de la demanda que fa referència a violència de gènere, com una qüestió a tenir en compte a nivell de la xarxa pública d'atenció a la violència de la ciutat de Barcelona.

TEMA TREBALLAT	PIAD ST. MARTÍ		
	2013	2012	DIFERÈNCIA
<b>VIOLÈNCIA DE GÈNERE</b>	<b>45</b>	<b>14</b>	221,43%
<b>DISCRIMINACIÓ</b>	<b>1</b>	<b>0</b>	100,00%
<b>JURÍDIC - LEGAL: separacions i divorcis</b>	<b>80</b>	<b>81</b>	<b>-1,23%</b>
<b>JURÍDIC-LEGAL: permís treball/residència</b>	<b>3</b>	<b>4</b>	<b>-25,00%</b>
<b>JURÍDIC- LEGAL: altres problemàtiques</b>	<b>41</b>	<b>21</b>	95,24%
<b>LABORAL- FORMACIÓ</b>	<b>46</b>	<b>21</b>	119,05%
<b>PERSONAL</b>	<b>129</b>	<b>64</b>	101,56%
<b>SALUT</b>	<b>17</b>	<b>5</b>	240,00%
<b>SOCIAL</b>	<b>1</b>	<b>2</b>	<b>-50,00%</b>
<b>ECONÒMICA</b>	<b>26</b>	<b>6</b>	333,33%
<b>Altres</b>	<b>8</b>	<b>1</b>	700,00%
<b>TOTAL</b>	<b>397</b>	<b>219</b>	<b>81,28%</b>

En la línia del tipus de demandes plantejades per les usuàries del PIAD, volem destacar algunes qüestions respecte al tema treballat:

- En primer lloc, l'augment respecte a les qüestions jurídic-legals ha augmentat



si ho tenim en compte íntegrament (124 l'any 2013 i 106 durant l'any 2012) i això es deu a les derivacions realitzades pels Centres de Serveis Socials sobretot per fer consultes legals en casos de violència masclista. Podem dir que són consultes legals puntuals de casos dels quals es fa seguiment des de CSS i que això s'explica per la importància de la perspectiva de gènere davant aquestes qüestions. La consolidació del PIAD com a servei que treballa des de la perspectiva de gènere es fa evident davant aquest tipus de derivacions, la qual cosa podem valorar molt positivament.

- En segon lloc, i relacionat amb l'anterior, indicar que un gran nombre de demandes d'assessorament jurídic per separació tenen relació amb la violència de gènere com a tema treballat.

Davant aquesta qüestió, volem deixar constància de que: després de la consulta legal i després d'haver fet un treball de detecció i identificació de les violències, la decisió de moltes dones és, no solament no separar-se del presumpte agressor sinó no rebre cap tipus de suport dels recursos públics o privats existents. En molts casos parlem de dones sense ingressos econòmics, parades de llarga durada i amb escassa xarxa social i familiar. Això, unit als processos de violència psicològica que han sofert durant anys, podria explicar la decisió de les usuàries. En qualsevol cas, és necessari que tinguem en compte que l'actual situació socioeconòmica també fa que aquestes dones decideixin no separar-se, no denunciar, no rebre ajuda, etc.

En últim lloc, i en la línia anterior, comentar també que trobem una clara relació entre l'augment dels temes treballats que fan referència a qüestions laborals, de formació i econòmics, amb l'actual context social.

Pel que fa a les derivacions realitzades des del PIAD: les derivacions a Centres de Serveis Socials continuen augmentant progressivament i, durant l'any 2013 aquestes derivacions han estat sobretot per demandes de violència de gènere així com sol·licitud de determinades ajudes econòmiques.

També, com era d'esperar, han augmentat el nombre de derivacions a Barcelona Activa i entitats d'inserció així com a recursos que ofereixen cursos de diferent tipus o tallers com poden ser les Escoles d'Adults o els Centres Cívics. Podem veure que aquestes derivacions es corresponen amb l'important augment de dones en atur que s'ha produït durant aquest any.

D'altra banda, s'han vist considerablement reduïdes les derivacions al Servei



d'Orientació Jurídica, ja que primer s'ha realitzat l'assessoria jurídica al PIAD i després de la consulta ha estat l'advocada la que ha fet les oportunes derivacions.

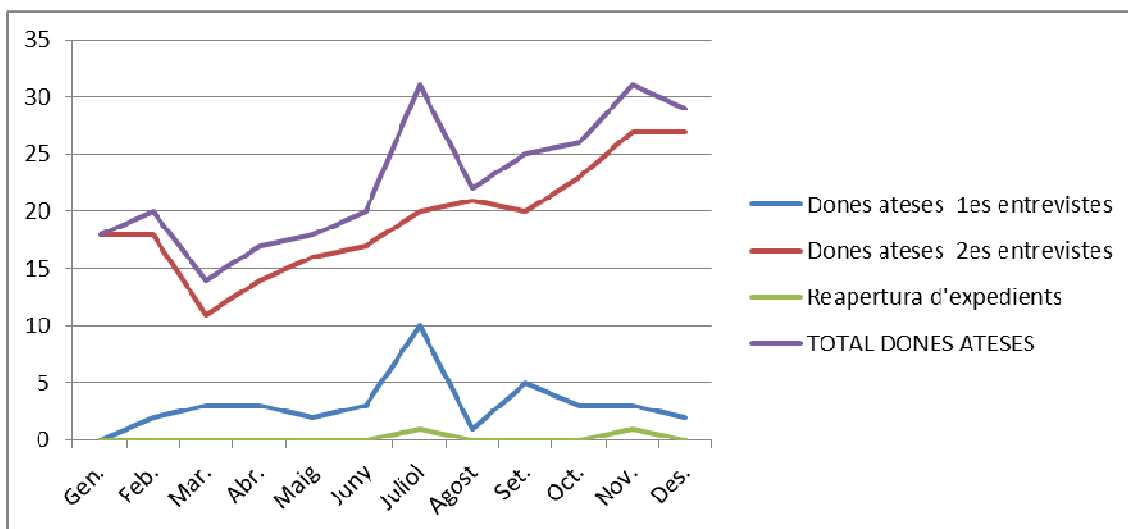
SERVEIS ON ES DERIVEN	PIAD ST. MARTÍ		
	2013	2012	DIFERÈNCIA
ABS	15	6	150,00%
Agència de treball / Inserció	1	2	-50,00%
AGI Atenció psicològica	1	0	100,00%
Altres PIADs	5	5	0,00%
Associacions de dones	5	5	0,00%
Barcelona Activa / ent. Inserció	29	14	107,14%
C.S.S.	49	16	206,25%
Centres cívics	15	2	650,00%
CIPAIS	0	0	0,00%
CIRD	3	0	100,00%
CSMA	2	0	100,00%
EAD	2	2	0,00%
Entitats especialitzades	17	17	0,00%
Escola Adults	12	1	1100,00%
Exil	0	0	0,00%
FEMAREC	1	0	100,00%
GENUS	0	0	0,00%
ICD	0	0	0,00%
IRES	2	3	-33,33%
Normalització Lingüística	0	0	0,00%
OAC	0	0	0,00%
OAVD	0	0	0,00%
PASSIR	5	0	100,00%
S.A.H.M	2	0	100,00%
S.A.N	4	0	100,00%
SAIER	0	1	-100,00%
SOJ	4	30	-86,67%
SURT	0	0	0,00%
TAMAIA	1	0	100,00%
Altres	7	1	600,00%
<b>TOTAL</b>	<b>182</b>	<b>105</b>	<b>73,33%</b>

## 2.2. Atenció Individual 2012-2013. Acompanyament Psicològic

SERVEI D'ACOMPANYAMENT PSICOLÒGIC	PIAD ST. MARTÍ		
	2013	2012	DIFERÈNCIA
<b>Dones ateses 1es entrevistes (noves)</b>	37	26	42,31%
<b>Dones en seguiment</b>	16	18	<b>-11,11%</b>
<b>Reobertura d'expedient/reingressos</b>	2	1	100,00%
<b>TOTAL DONES DIFERENTS ATESES</b>	<b>55</b>	<b>45</b>	<b>22,22%</b>
<b>NÚM VISITES DURANT L'ANY</b>	<b>370</b>	<b>223</b>	<b>65,92%</b>

Dones ateses mensualment:

DONES ATESES	PIAD ST.MARTÍ - ACOMPANYAMENT PSICOLÒGIC											
	Gen.	Feb.	Mar.	Abr.	Maig	Juny	Juliol	Agost	Set.	Oct.	Nov.	Des.
<b>Dones ateses 1es entrevistes</b>	0	2	3	3	2	3	10	1	5	3	3	2
<b>Dones ateses 2es entrevistes</b>	18	18	11	14	16	17	20	21	20	23	27	27
<b>Reobertura</b>	0	0	0	0	0	0	1	0	0	0	1	0
<b>TOTAL DONES ATESES</b>	<b>18</b>	<b>20</b>	<b>14</b>	<b>17</b>	<b>18</b>	<b>20</b>	<b>31</b>	<b>22</b>	<b>25</b>	<b>26</b>	<b>31</b>	<b>29</b>





TIPUS DE DEMANDA DE L'ACOMPANYAMENT PSICOLÒGIC	PIAD ST. MARTÍ		
	2013	2012	DIFERÈNCIA
Processos de separació disfuncional	1	1	0,00%
Dols i ruptures no disfuncionals	8	9	-11,11%
Dols ambigus	3	0	100,00%
Dol migratori i dificultats en el procés d'adaptació	2	0	100,00%
Crisis i canvis en el cicle vital de la dona	3	0	100,00%
Conflictes de parella	5	0	100,00%
Autoestima i habilitats relacionals	16	16	0,00%
Assetjament moral o sexual a la feina	1	0	100,00%
Altres	0	0	0,00%
<b>TOTAL</b>	<b>39</b>	<b>26</b>	<b>50,00%</b>

SERVEIS ON ES DERIVA DES DE L'ACOMPANYAMENT PSICOLÒGIC	PIAD ST. MARTÍ		
	2013	2012	DIFERÈNCIA
Associació catalana de dones separades	0	0	0,00%
SAN	0	0	0,00%
LARIS	0	0	0,00%
CSMIJ	0	0	0,00%
TAMAIA	0	1	-100,00
SOMIA	0	0	0,00%
CSMA	2	0	100,00%
VICKI BERNADET	0	0	0,00%
VENTIJOL	0	0	0,00%
RECURSOS D'INSERCIÓ LABORAL	1	0	100,00%
SERVEIS SOCIALS	0	0	0,00%
EXIL	0	0	0,00%
Altres	6	1	500,00%
<b>TOTAL</b>	<b>9</b>	<b>2</b>	<b>350,00%</b>

BAIXES DEL PROGRAMA D'ACOMPANYAMENT PSICOLÒGIC	PIAD ST. MARTÍ		
	2013	2012	DIFERÈNCIA





<b>Assoliment d'objectius</b>	15	17	<b>-11,76%</b>
<b>Abandó</b>	1	2	<b>-50,00%</b>
<b>Derivació</b>	6	2	200,00%
<b>Finalització per mutu acord</b>	6	5	20,00%
<b>Altres</b>	1	2	<b>-50,00%</b>
<b>TOTAL</b>	<b>29</b>	<b>28</b>	<b>3,57%</b>

ABSÈNCIES DEL SERVEI D'ACOMPANYAMENT PSICOLÒGIC	PIAD ST. MARTÍ		
	2013	2012	DIFERÈNCIA
<b>Avisen amb antelació (sessió)</b>	30	26	15,38%
<b>No avisen</b>	20	10	100,00%
<b>TOTAL</b>	<b>50</b>	<b>36</b>	<b>38,89%</b>

De la comparativa de les dades anuals entre l'any 2013 i el 2012, val la pena destacar un significatiu augment en relació a les dones ateses a l'espai d'acompanyament psicològic i, consegüentment, de les visites realitzades. Aquestes dades es poden relacionar amb l'esforç que s'ha estat invertint en donar a conèixer el servei tant a nivell de població general com de la xarxa de serveis i entitats del territori i de la seva consolidació com a un servei de referència per a les dones usuàries.

Una dada interessant a tenir en compte és la diversificació de la demanda en relació a l'any anterior, on pràcticament la totalitat de les dones usuàries demanaven fer acompanyament psicològic en processos de dol i ruptura no disfuncionals i per treballar aspectes relacionats amb l'autoestima i les habilitats relacionals. Enguany, però, tot i que els motius de demanda mencionats segueixen aglutinant la major part dels casos, apareixen nous motius de demanada, en alguns casos, per primer cop. Aquest fet podria explicar-se per una millora en la difusió de la variabilitat de temes als que es poden donar resposta i s'ofereix des de l'espai d'acompanyament psicològic.



### 2.3. Atenció Individual 2012-2013. Assessorament Jurídic

TOTAL DONES ATESES	2013	2012	DIFERÈNCIA
Dones noves	107	114	-6,14%
ACUMULATIU DONES DIFERENTS ATESES	119	115	3,48%

USOS DEL SERVEI	2013	2012	DIFERÈNCIA
Entrevistes dones x assessoria jurídica	123	115	6,96%
Entrevistes coordinació per casos	75		

DONES ATESES PER ESPECIALITATS	2013	2012	DIFERÈNCIA
Dret de família	83	76	9,21%
Dret laboral	28	31	-9,68%
Estrangeria	2	0	100,00%
Dret civil	12	5	140,00%
Dret Penal	7	3	133,33%
TOTAL	161	115	40,00%

CONSULTES REALITZADES	2013	%
Separacions i divorcis	43	20,00
Custòdia fills, impagament de pensions i filiació	36	16,74
Separacions i divorcis vinculats a violència de gènere	5	2,33
Estrangeria - permisos de residència o treball	2	0,93
Estrangeria relacionada amb violència de gènere.	0	0,00
Consultes sobre temes civils - habitatge	16	7,44
Consultes sobre temes civils - altres	9	4,19
Consultes sobre temes penals	8	3,72
Consultes sobre temes administratius	2	0,93
Violència de gènere	22	10,23



Altres	<b>37</b>	<b>17,21</b>
TOTAL	<b>215</b>	<b>100</b>

SERVEIS ON ES DERIVA	2013	2012	DIFERÈNCIA
Torn d'ofici	39	40	<b>-2,50%</b>
Serveis jurídics entitats/privats	4	7	<b>-42,86%</b>
SOJ	9	0	100,00%
Altres recursos	16	2	700,00%
TOTAL	<b>68</b>	<b>49</b>	<b>38,78%</b>

En primer lloc, cal destacar un lleuger augment del total de dones ateses per l'assessorament jurídic del PIAD: un 3,48% respecte el 2012. Només el volum de dones ateses per primer cop el 2013 – dones noves – és inferior en un 6,14% respecte a l'any anterior.

En canvi, els usos del servei han augmentat: hi ha hagut un 6,96% més entrevistes que l'any 2012, la qual cosa implica un major seguiment dels casos, donat que amb algunes dones s'ha realitzat més d'una entrevista. Concretament, s'ha fet una mitja de

Pel que fa a les especialitats, el 2013 ha hagut més consultes de dret de família (separacions, divorcis, pagaments de pensions dels fills i filles, etc.), un 9,21% més que l'any 2012; però l'especialitat que ha tingut un major augment ha sigut el dret civil, un 140%. I concretament, les consultes majoritàries el 2013 han estat les referents a separacions i divorcis, que representen un 20% del total.

Pel que fa a les derivacions, s'ha derivat 68 casos - (un 38,78% més que al 2012, i la major part d'aquestes derivacions ha estat al torn d'ofici, com a l'any anterior.



### 3. Dades perfil usuàries

#### 3.1 Perfil usuàries. Dades generals

Les dades del perfil d'usuàries corresponen a dades extretes de les dones ateses en primera entrevista (dones noves):

CANAL D'ENTRADA	2013	2012	DIFERÈNCIA
Altres PIADs	1	1	0,00%
Associacions de dones	3	1	200,00%
ABS	34	11	209,09%
Biblioteques	3	0	100,00%
Centres Cívics	9	0	100,00%
Coneguts/des	51	18	183,33%
CSMA	3	5	-40,00%
CSS	45	31	45,16%
Entitats districte	5	0	100,00%
Entitats inserció laboral	1	0	100,00%
G.U o Mossos	2	1	100,00%
Internet	17	1	1600,00%
Institut Català de les dones	0	1	-100,00%
OAC	0	0	0,00%
OAVD	1	0	100,00%
Premsa	1	0	100,00%
Telèfons informació (010, 016, etc.)	12	1	1100,00%
Tríptics	2	0	100,00%
La pròpia usuària	41	84	-51%
Altres	17	3	466,67%
Sense dades	0	0	0,00%
<b>TOTAL DONES</b>	<b>248</b>	<b>158</b>	<b>-</b>

EDAT	2013	2012	DIFERÈNCIA
<b>menys de 18 anys</b>	0	0	0,00%
<b>18-25 anys</b>	13	9	44,44%
<b>26-35 anys</b>	61	50	22,00%
<b>36-45 anys</b>	82	49	67,35%



46-55 anys	51	31	64,52%
56-65 anys	26	12	116,67%
més de 65 anys	14	7	100,00%
Sense dades	1	0	100,00%
<b>TOTAL DONES</b>	<b>248</b>	<b>158</b>	-

RESIDÈNCIA	2013	2012	DIFERÈNCIA
Les Corts	29	0	100,00%
Sants-Montjuïc	3	0	100,00%
Sarrià-St. Gervasi	1	1	0,00%
Sant Andreu	8	1	700,00%
Sant Martí	182	151	20,53%
Eixample	8	0	100,00%
Nou barris	1	0	100,00%
Gràcia	0	0	0,00%
Horta-Guinardó	3	0	100,00%
Ciutat Vella	3	0	100,00%
Barcelona Rodalies	2	1	100,00%
Fora Barcelona	7	4	75,00%
Sense dades	1	0	100,00%
<b>TOTAL DONES</b>	<b>248</b>	<b>158</b>	-

ESTAT CIVIL	2013	2012	DIFERÈNCIA
Casada	89	82	8,54%
Divorciada	38	16	137,50%
Separada	20	16	25,00%
Parella de fet	9	16	<b>-43,75%</b>
Soltera	83	25	232,00%
Vídua	8	3	166,67%
Sense dades	1	0	8,54%
<b>TOTAL DONES</b>	<b>248</b>	<b>158</b>	-

NACIONALITAT	2013	2012	DIFERÈNCIA
Africana subsahariana	16	4	300,00%
Asiàtica	1	1	0,00%
Centre-americana	4	11	<b>-63,64%</b>



Espanyola	168	115	46,09%
Europea	7	7	0,00%
Magrebina	12	4	200,00%
Nord-americana	1	0	100,00%
Sud-americana	39	16	143,75%
Sense dades	0	0	0,00%
<b>TOTAL DONES</b>	<b>248</b>	<b>158</b>	-

NÚM. DE FILLS/ES	2013	2012	DIFERÈNCIA
Embarassada	3	0	100,00%
Sense fills/es	64	32	100,00%
1 fill/a	92	55	67,27%
2 fills/es	68	53	28,30%
3 fills/es	15	14	7,14%
4 fills/es	4	4	0,00%
5 fills/es	0	0	0,00%
6 fills/es	0	0	0,00%
7 fills/es	0	0	0,00%
8 fills/es	0	0	0,00%
9 fills/es	0	0	0,00%
Sense dades	2	0	100,00%
<b>TOTAL DONES</b>	<b>248</b>	<b>158</b>	-

NIVELL D'INSTRUCCIÓ	2013	2012	DIFERÈNCIA
Analfabetisme	1	1	0,00%
Estudis primaris	35	6	483,33%
Graduat escolar	25	34	<b>-26,47%</b>
F.P.	57	51	11,76%
Batx. superior o B.U.P.	46	33	39,39%
Estudis universitaris	67	22	204,55%
Altres	11	1	1000,00%



Sense dades	6	10	-40,00%
<b>TOTAL DONES</b>	<b>248</b>	<b>158</b>	-

SITUACIÓ LABORAL	2013	2012	DIFERÈNCIA
Assalariada eventual	16	10	60,00%
Assalariada fixa	59	59	0,00%
Aturada	107	40	167,50%
Autònoma	9	6	50,00%
Economia submergida	11	6	83,33%
Feines de la llar per compte aliena	1	0	100,00%
Empresària	0	0	0,00%
Mestressa de casa	7	4	75,00%
Incapacitat per treballar	11	7	57,14%
Jubilada	13	9	44,44%
No treballa	5	11	-54,55%
Baixa laboral	8	6	33,33%
Sense dades	1	0	100,00%
<b>TOTAL DONES</b>	<b>248</b>	<b>158</b>	-

PROFESSIÓ	2013	2012	DIFERÈNCIA
Personal directiu	4	1	300,00%
Tècniques i professionals científiques	29	3	866,67%
Tècniques i professionals de suport	32	21	52,38%
Empleades administratives	45	25	80,00%
Treb. Serveis i venedores de comerç	69	29	137,93%
Treb. Qualificades activitat agrària i pesca	0	0	0,00%
Treb. Indústria i construcció, artesanes	5	2	150,00%
Operadores instal·lacions i maquinària, muntadores	0	0	0,00%
Treballadores no qualificades	34	68	-50,00%
Estudiants	6	2	200,00%
Sense dades	24	7	242,86%
<b>TOTAL DONES</b>	<b>248</b>	<b>158</b>	-



Respecte al canal d'entrada de les usuàries, cal destacar l'augment de dones que vénen derivades tant de Centres de Serveis Socials com d'Equipaments de Salut d'una banda, com de les dones de les quals el canal d'entrada és a través d'internet o de conegudes, per un altre.

En el primer cas, reafirma la millora en la difusió del PIAD i en la coordinació entre serveis, i en el segon, la importància del “boca a boca” així com el major accés de les dones a internet, tal com hem comentat anteriorment.

Respecte al perfil de les usuàries, si atenem a les franges d'edat, el nombre de dones és major a la franja d'edat d'entre 36 i 45 anys, seguida de la de 26 a 35 anys i en tercer lloc les de 56 a 65 anys.

Ha augmentat considerablement el nombre de dones solteres mentre que el de parelles de fet ha disminuït. També augmenta, si ho comparem amb el nombre de dones casades, les que estan separades o divorciades.

Quant a la nacionalitat, la majoria d'usuàries segueixen sent, com l'any anterior, espanyoles, encara que durant el 2013 el nombre de dones d'altres nacionalitats que han estat ateses al PIAD s'ha incrementat de forma notable.

Augmenta també la quantitat d'usuàries amb estudis universitaris, la que està relacionat amb la disminució de treballadores no qualificades.

I, com ja s'ha comentat abans, destaca sobretot l'augment de dones en atur que han realitzat algun tipus de demanda al PIAD durant aquest any.





### 3.2 Perfil de les dones usuàries del Programa d'Acompanyament Psicològic

Les dades del perfil d'usuàries corresponen a dades extretes de les dones ateses en primera entrevista (dones noves):

CANAL D'ENTRADA	2013	2012	DIFERÈNCIA
La pròpia usuària	20	19	5,26%
Tècnica del PIAD	6	6	0,00%
Serveis que deriven directament a atenció psicològica	7	1	600,00%
Tècnica d'un altre PIAD	0	0	0,00%
Serveis Socials	4	0	100,00%
Altres	0	0	0,00%
<b>TOTAL DONES</b>	<b>37</b>	<b>26</b>	-

EDAT	2013	2012	DIFERÈNCIA
menys de 18 anys	0	0	0,00%
18-25 anys	1	1	0,00%
26-35 anys	8	5	60,00%
36-45 anys	11	9	22,22%
46-55 anys	9	8	12,50%
56-65 anys	4	3	33,33%
més de 65 anys	4	0	100,00%
Sense dades	0	0	0,00%
<b>TOTAL DONES</b>	<b>37</b>	<b>26</b>	-

RESIDÈNCIA	2013	2012	DIFERÈNCIA
Les Corts	0	0	0,00%
Sants-Montjuïc	0	0	0,00%
Sarrià-St. Gervasi	0	0	0,00%
Sant Andreu	0	0	0,00%
Sant Martí	35	25	40,00%



Eixample	2	1	100,00%
Nou barris	0	0	0,00%
Gràcia	0	0	0,00%
Horta-Guinardó	0	0	0,00%
Ciutat Vella	0	0	0,00%
Barcelona Rodalies	0	0	0,00%
Fora Barcelona	0	0	0,00%
Sense dades	0	0	0,00%
<b>TOTAL DONES</b>	<b>37</b>	<b>26</b>	-

ESTAT CIVIL	2013	2012	DIFERÈNCIA
Casada	13	10	30,00%
Divorciada	4	2	100,00%
Separada	4	7	<b>-42,86%</b>
Parella de fet	0	3	<b>-100,00%</b>
Soltera	13	3	333,33%
Vídua	3	1	200,00%
Sense dades	0	0	0,00%
<b>TOTAL DONES</b>	<b>37</b>	<b>26</b>	-

NACIONALITAT	2013	2012	DIFERÈNCIA
Africana subsahariana	0	0	0,00%
Asiàtica	0	0	0,00%
Centre-americana	0	0	0,00%
Espanyola	27	23	17,39%
Europea	1	0	100,00%
Magrebina	0	0	0,00%
Nord-americana	0	0	0,00%
Sud-americana	9	3	200,00%
Sense dades	0	0	0,00%
<b>TOTAL DONES</b>	<b>37</b>	<b>26</b>	-

NÚM. DE FILLS/ES	2013	2012	DIFERÈNCIA
Embarassada	1	0	100,00%
Sense fills/es	10	5	100,00%
1 fill/a	13	11	18,18%
2 fills/es	9	6	50,00%
3 fills/es	2	3	<b>-33,33%</b>



4 fills/es	2	1	100,00%
5 fills/es	0	0	0,00%
6 fills/es	0	0	0,00%
7 fills/es	0	0	0,00%
8 fills/es	0	0	0,00%
9 fills/es	0	0	0,00%
Sense dades	0	0	0,00%
<b>TOTAL DONES</b>	<b>37</b>	<b>26</b>	<b>-</b>

NIVELL D'INSTRUCCIÓ	2013	2012	DIFERÈNCIA
Analfabetisme	1	0	100,00%
Estudis primaris	4	2	100,00%
Graduat escolar	5	5	0,00%
F.P.	5	9	<b>-44,44%</b>
Batx. superior o B.U.P.	9	5	80,00%
Estudis universitaris	13	4	225,00%
Altres	0	0	0,00%
Sense dades	0	1	<b>-100,00%</b>
<b>TOTAL DONES</b>	<b>37</b>	<b>26</b>	<b>-</b>

SITUACIÓ LABORAL	2013	2012	DIFERÈNCIA
Assalariada eventual	4	0	100,00%
Assalariada fixa	12	10	20,00%
Aturada	9	7	28,57%
Autònoma	1	1	0,00%
Economia submergida	2	0	100,00%
Feines de la llar per compte aliena	0	1	<b>-100,00%</b>
Empresària	0	0	0,00%
Mestressa de casa	2	1	100,00%
Incapacitat per treballar	2	3	<b>-33,33%</b>
Jubilada	2	0	100,00%
No treballa	2	1	100,00%
Baixa laboral	1	2	<b>-50,00%</b>
Sense dades	0	0	0,00%
<b>TOTAL DONES</b>	<b>37</b>	<b>26</b>	<b>-</b>



PROFESSIÓ	2013	2012	DIFERÈNCIA
Educació	0	2	-100,00%
Sanitat	2	1	100,00%
Comerç / Venta	11	3	266,67%
Administració	10	6	66,67%
Restauració /Hosteleria	1	0	100,00%
Neteja	1	4	-75,00%
Estudiants	0	0	0,00%
Indústria	0	0	0,00%
Sector tècnic	1	2	-50,00%
Sector artístic	1	0	100,00%
Sector científic	1	1	0,00%
Sense dades	3	2	50,00%
Altres	6	5	20,00%
TOTAL DONES	<b>37</b>	<b>26</b>	-

En relació al canal d'entrada, s'observa que segueix sent la pròpia usuària la que sol·licita acompanyament psicològic. No obstant això, aquest any apareix també altres serveis que deriven directament a l'atenció psicològica i Serveis Socials, fet que confirmaria una major i millor relació per part del PIAD amb aquests altres serveis.

Pel que fa a dades sociodemogràfiques de les dones ateses en l'espai d'acompanyament psicològic, alguns aspectes a tenir en compte són:

- El nombre de dones amb estudis universitaris ha augmentat considerablement i representa una xifra important en relació al total de dones ateses en acompanyament psicològic (32%). No obstant, la majoria de les dones no tenen professions relacionades amb el sector tècnic o científic, sinó més aviat amb els sectors del comerç i administratiu. Aquesta dada podria fer pensar que es tracta de dones que no estan desenvolupant feines d'acord amb la seva formació i capacitats. Aquest és un factor que pot tenir una influència negativa sobre l'autoestima; malgrat és possible que les dones no sempre ho relacionin directament amb el seu malestar i que ho assumeixin com un fet "normal".
- Afortunadament són majoria el nombre de dones que disposen d'una feina fixa; malgrat haver augmentat la xifra de dones en situació d'atur.



- S'han doblat el nombre de dones que no tenen fills/es, tot i haver augmentat en major proporció respecte l'any 2012 el nombre de dones en edats compreses entre els 26 i els 45 anys. Aquesta dada pot estar vinculada al fet de que hagi crescut la proporció de dones solteres.
  - Tot i ser una dada poc significativa en termes absoluts, val la pena destacar l'accés de l'espai d'acompanyament psicològic per part de dones més grans de 65 anys.
-



### 3.3 Perfil de les dones usuàries del Servei d'Assessorament Jurídic

EDAT	2013	2012	DIFERÈNCIA
menys de 18 anys	0	0	0,00%
18-25 anys	4	1	300,00%
26-35 anys	28	29	-3,45%
36-45 anys	32	35	-8,57%
46-55 anys	26	27	-3,70%
56-65 anys	14	17	-17,65%
més de 65 anys	2	3	-33,33%
Sense dades	1	2	-50,00%
TOTALS	107	114	

ESTAT CIVIL	2013	2012	DIFERÈNCIA
Casada	44	64	-31,25%
Separada/Divorciada	21	10	110,00%
Parella de fet	9	12	-25,00%
Soltera	29	25	16,00%
Vídua	4	1	300,00%
Sense dades	0	2	-100,00%
TOTALS	107	114	

NACIONALITAT	2013	2012	DIFERÈNCIA
Africana subsahariana	3	2	50,00%
Asiàtica	1	0	50,00%
Centre-americana	1	1	0,00%
Espanyola	83	91	-8,79%
Europea	0	3	-100,00%
Magrebina	2	2	0,00%
Nord-americana	0	0	0,00%



Sud-americana	17	14	21,43%
Sense dades	0	1	-100,00%
TOTALS	<b>107</b>	<b>114</b>	

NOMBRE DE FILLS/ES	2013	2012	DIFERÈNCIA
Embarassada	2	1	100,00%
Sense fills/es	21	18	16,67%
Amb fills /es	84	93	-9,68%
Sense dades	0	2	-100,00%
TOTALS	<b>107</b>	<b>114</b>	

Respecte al perfil de les usuàries ateses per primer cop al servei d'assessorament jurídic, si atenem a les franges d'edat, el nombre de dones és major a la franja d'edat d'entre 36 i 45 anys, seguida de la de 26 a 35 anys, tal com succeeix a la resta d'atencions del PIAD. Aquests dos grups representen el 56% de les dones ateses al 2013.

La major part de dones estan casades, tot i que ha hagut un 31,25% menys que l'any anterior.

El nombre de dones més elevat per nacionalitats continua sent el de les dones espanyoles, nombre que ha disminuït lleugerament respecte l'any 2012, en un 8,79%. El següent grup atès a l'assessorament jurídic aquest any és el de dones sud-americanes, que ha crescut un 21,43% respecte l'any anterior.

Finalment, la major part de dones tenen fills o filles, un grup que representa el 78,50% del total de dones noves ateses.

## 4. Dades sobre la intervenció grupal

### 4.1 Dades sobre la intervenció grupal 2012-2013.

ACTIVITATS GRUPALS	PIAD ST. MARTÍ		
	2013	2012	DIFERÈNCIA
<b>Grups: Conducció grups (sessions)</b>	11	19	<b>-42,11%</b>
<b>Tallers: Organització grups (sessions)</b>	26	13	<b>100,00%</b>
<b>N. Participants diferents Grups</b>	10	16	<b>-37,50%</b>
<b>N. Participants diferents Tallers</b>	112	43	<b>160,47%</b>
<b>N. Participants acumulat (Grups i Tallers)</b>	<b>122</b>	<b>86</b>	<b>41,86%</b>

Durant l'any 2013, a més de Grup de Creixement Personal del PIAD, s'han realitzat 7 tallers:

- ✓ Espai de dones creadores; taller de creació estètica i teatral.
- ✓ Taller d'estereotips de gènere.
- ✓ Taller de mites de l'amor romàntic.
- ✓ Taller de moviment conscient.
- ✓ Taller d'autodefensa per a dones.
- ✓ Taller "dones que habiten emocions".
- ✓ Taller "dones que habiten miralls"

Per al grup del PIAD es va fer una selecció inicial de 15 dones, de les quals finalment participen 10. D'aquestes 10, hi ha una mitjana d'assistència d'entre 6 i 8 dones en cada sessió. Quatre de les dones que finalitzen el grup, sol·liciten participar en tallers organitzats del PIAD en 2014 i dos d'elles fan demanda d'acompanyament psicològic.

Com es pot observar, el nombre de tallers realitzat durant aquest any ha augmentat respecte al 2012 pel que també ho ha fet el nombre de participants. Hem de dir que la demanda d'intervencions grupals per part d'altres equipaments i serveis (dels seus professionals) ha anat en augment, ja que es valora molt positivament, i ha anat creixent també el volum de derivacions al PIAD per demanda de participació. Tant la difusió dels tallers com l'augment de coordinacions han contribuït al fet que les dones interessades hagi augmentat.



Aquestes dades ens fan plantejar que la intervenció grupal del PIAD ha d'anar en augment, ja que no solament hi ha una demanda per part de les usuàries sinó que també hi ha una detecció de necessitats per part dels i les professionals, i una molt bona valoració dels tallers i del grup.

## 4.2. Descripció de les activitats grupals.

<b>CONDUCCIÓ DE GRUPS - 2013</b>	
<b>GRUP: Grup de Creixement Personal del PIAD</b>	
Dates	Del 3 d'octubre al 19 de desembre (sessió del 10 d'octubre anul·lada i recuperada posteriorment, el 9 de gener de 2014).
Horari	Dijous, de 12h a 14h.
Durada	12 sessions, 2h. de duració cada sessió.
Conductora/es del grup	Tècnica i psicòloga del PIAD.
Contingut	<p>En aquest grup s'han treballat els següents continguts:</p> <ul style="list-style-type: none"> <li>○ COHESIÓ GRUPAL</li> <li>○ AUTOCONCEPTE</li> <li>○ AUTOESTIMA</li> <li>○ COMUNICACIÓ I RESOLUCIÓ DE CONFLICTES</li> <li>○ ESTEREOTIPS I ROLS DE GÈNERE</li> <li>○ AMOR ROMÀNTIC</li> <li>○ PREVENCIÓ DE LA VIOLÈNCIA MASCLISTA</li> <li>○ AUTOCURA</li> </ul> <p>El grup estava dissenyat per treballar aquests continguts i, en major o menor mesura, l'objectiu quant a continguts s'ha complert, si bé és cert que s'han anat adaptant en funció de l'evolució del grup i de les pròpies demandes i necessitats de les participants, fent així major incidència o treballant durant major nombre de sessions dinàmiques relacionades amb els conceptes d'autoestima i assertivitat (vinculada a la resolució de conflictes).</p>
Núm. Participants	15 dones inscrites inicialment de les que finalment participen i 10.

<b>ORGANITZACIÓ D'ACTIVITATS / TALLERS 2013</b>	
<b>ACTIVITAT: Espai de dones creadores. Taller de creació estètica i teatral.</b>	
Dates	8 i 22 de febrer 8 i 22 de març
Horari	De 18h a 20:30
Durada	4 sessions, taller de 10 hores.
Lloc on s'ha realitzat	Centre Cultural La Farinera del Clot.
Organitzat per	Centre Cultural La Farinera del Clot i PIAD.
Contingut	Al taller es treballa principalment l'apoderament de les dones; els canvis socials exigeixen a les persones, i sobretot a les dones, flexibilitat, creativitat, capacitat de lideratge, emprenedoria. Sovint ens trobem que les dones tenen bloquejos i crítiques interioritzades que no les ajuden a



	avançar, les exigències socials pesen i se senten soles i desapoderades. Les tècniques d'estètica de l'Oprimit faciliten una experiència de crear en grup en un context lliure de judici, fomentant alhora la creativitat, l'esperit crític i el suport mutu entre les participants.
Núm. Participants	7 participants

### ORGANITZACIÓ D'ACTIVITATS / TALLERS 2013

#### ACTIVITAT: Taller d'estereotips de gènere

Dates	24 i 31 de maig
Horari	De 12:30 a 14:30
Durada	Dues sessions, taller de 4 hores.
Lloc on s'ha realitzat	Espai Familiar de Sant Martí.
Organitzat per	Espai Familiar i PIAD
Contingut	<p>Arran de la demanda que fa l'Espai Familiar, es planteja un taller flexible quant a continguts i dinàmic pel que fa a la metodologia. El contingut inicial del taller és:</p> <ul style="list-style-type: none"> <li>○ Construcció social del gènere.</li> <li>○ Estereotips i rols de gènere.</li> <li>○ Anàlisi d'anuncis, jocs i joguines.</li> <li>○ Conseqüències dels estereotips de gènere.</li> </ul> <p>Es plantegen aquests continguts donat que el grup ho conformen mares joves amb fills i filles d'entre 4 mesos i 3 anys i, des del servei es va detectar la necessitat d'introduir aquest tema.</p> <p>Malgrat l'interès mostrat per les participants, en l'última part del taller els dubtes i inquietuds que van sorgint estaven més vinculades a la detecció de relacions abusives, per la qual cosa els continguts es van ampliar a:</p> <ul style="list-style-type: none"> <li>○ Tipus de violència</li> <li>○ Cicle de la violència</li> <li>○ Mites sobre la violència</li> <li>○ Recursos d'atenció existents</li> </ul>
Núm. Participants	6 participants

### ORGANITZACIÓ D'ACTIVITATS / TALLERS 2013

#### ACTIVITAT: Taller de mites de l'amor romàntic

Dates	11, 18 i 25 de juny
Horari	De 18:30 a 20:30
Durada	Tres sessions, 6 hores en total.
Lloc on s'ha realitzat	Biblioteca Camp de l'Arpa-Caterina Albert
Organitzat per	Grup d'auto ajuda " <i>Mujeres que aman demasiado</i> " i PIAD
Contingut	<p>Durant aquest taller s'han anat treballant tots els mites vinculats a la construcció de l'amor romàntic. Alguns dels mites comentats han estat:</p> <ul style="list-style-type: none"> <li>✓ <i>Prendre la iniciativa pertoca als homes.</i></li> <li>✓ <i>Idealitzar l'altra persona.</i></li> <li>✓ <i>El veritable amor és per sempre.</i></li> </ul>



<p>Núm. Participants</p>	<ul style="list-style-type: none"> <li>✓ <i>Sentir gelosia és una prova irrefutable del fet d'estar enamorat d'algú.</i></li> <li>✓ <i>L'exclusivitat i la fidelitat "real i imaginària" com a proves d'amor.</i></li> <li>✓ <i>Quan hi ha amor no cal la comunicació directa perquè entre les dues persones hi ha una espècie de "poder telepàtic".</i></li> <li>✓ <i>La idea de la mitja taronja .</i></li> <li>✓ <i>Dependre de l'altre i adaptar-s'hi postergant el que és propi.</i></li> <li>✓ <i>Per "amor" es perdona tot.</i></li> <li>✓ <i>Considerar la parella propietat privada.</i></li> <li>✓ <i>En nom de l'amor tot s'hi val/Per amor tot es justifica.</i></li> <li>✓ <i>Anul·lar-se per "amor".</i></li> </ul> <p>També hem treballat l'espai personal en relació al model de parella que volem establir.</p> <ol style="list-style-type: none"> <li>1. Model d'inclusió.</li> <li>2. Model fusional utòpic.</li> <li>3. Model d'interdependència.</li> <li>4. Model de separació total.</li> </ol> <p>A més, ja que les participants tenien una base prèvia sobre el tema, hem pogut treballar també sobre l'aprenentatge i els orígens històrics del concepte. A més, s'han establert debats sobre la diferent implicació de dones i homes en les relacions de parella i la relació entre amor romàntic i violència en l'àmbit de la parella.</p>
	<p>8 participants</p>

### ORGANITZACIÓ D'ACTIVITATS / TALLERS 2013

#### ACTIVITAT: Taller de Moviment Conscient

Dates	De l'1 al 29 de juliol.
Horari	Dilluns, de 17h a 19h.
Durada	5 sessions, taller de 10 hores.
Lloc on s'ha realitzat	Casal Barri Besòs
Organitzat per	PIAD
Contingut	<p>El taller de moviment conscient es un espai de creixement personal; una pràctica vivencial, dirigida a la persona en la seva totalitat , on s'entrellacen la sensibilització, la consciència corporal i el moviment, per tal d'equilibrar l'organisme, afluixar tensions acumulades i guanyar qualitat de vida. Es parteix del cos com a seu de vivències. Des del reconeixement del lligam estret entre ment, emocions i cos físic, s'ofereix un camí que permeti integrar i harmonitzar els diferents aspectes que habiten en cada dona.</p> <p>Es proposa la presa de consciència des del cos, de gestos, moviments i actituds per tal de fer-se responsables dels propis processos, equilibrar l'organisme augmentant la salut i la vitalitat i alliberar l'excés de tensions acumulades. Els continguts del taller son:</p> <ul style="list-style-type: none"> <li>○ Consciència del cos, emocions i actituds:</li> <li>○ La consciència de l'estructura física i la relació amb la gravetat/ suport en repòs i en moviment. Afluixar, sostenir, confiar.</li> <li>○ La cura de l'esquena. Un to més equilibrat. Com alleujar l'excés de tensió.</li> </ul>



Núm. Participants	<ul style="list-style-type: none"> <li>○ Cintura pelviana. Relació entre la llibertat de moviments de la pelvis i la postura del tronc, repercussió a l'esquena. Centre de gravetat. Força.</li> <li>○ La respiració: aprendre a escoltar-la, estimular-la, alliberació del diafragma. Relació amb l'estat anímic. Acollir l'emoció.</li> <li>○ Cintura escapular. Sensibilització, mobilització. Alliberar les espatlles. Donar i rebre.</li> <li>○ Membres inferiors. Mobilització articular i estiraments. Desplaçament. Equilibri. Arrelament.</li>   <li>○ Expressió i relació:</li> <li>○ El tacte, el contacte, la presència, acompanyar.</li> <li>○ Del cos a la paraula, donar veu, connectar amb allò que sentim i poder expressar-ho.</li> <li>○ Del moviment guiat al moviment espontani. Confiar en la saviesa del cos.</li> <li>○ La relació amb les altres persones. El grup com a organisme. Formar part.</li> </ul>
Núm. Participants	9 participants.

### ORGANITZACIÓ D'ACTIVITATS / TALLERS 2013

#### ACTIVITAT: Taller d'autodefensa

Dates	Del 5 de setembre al 24 d'octubre.
Horari	Dijous, de 18 a 20h.
Durada	Total de 8 sessions, taller de 16 hores.
Lloc on s'ha realitzat	Centre Cívic Parc Sandaru.
Organitzat per	PIAD
Contingut	<p>L'objectiu d'aquest taller és treballar amb la connexió entre el cos i la ment per millorar la capacitat de defensar davant possibles atacs o agressions. Intenta potenciar les habilitats següents com la base del treball:</p> <ul style="list-style-type: none"> <li>○ Mantenir la calma (fins i tot en les situacions difícils).</li> <li>○ Percebre correctament el que ocorre al nostre al voltant.</li> <li>○ Escoltar la nostra intuïció.</li> <li>○ Marcar i imposar límits (amb la veu i amb el cos).</li> <li>○ Organitzar el nostre espai físic.</li> <li>○ Alliberar-nos de preses.</li> <li>○ Enfocar i projectar la nostra potència física.</li> <li>○ Contraatacar, respondre a un atac o agressió.</li> </ul> <p>No existeix el treball teòric sense el treball pràctic-físic. Es tracta que el cos aprengui a funcionar en harmonia amb la ment per protegir-nos, que adoptem nous costums físics, emocionals i intel·lectuals que augmentin la seguretat i millorin la capacitat d'evitar que ens facin mal.</p>
Núm. Participants	18 participants.



## ORGANITZACIÓ D'ACTIVITATS / TALLERS 2013

### ACTIVITAT: Taller “dones que habiten emocions”

Dates	25 i 27 de novembre
Horari	De 17h a 20h
Durada	Dues sessions, taller de 6 hores en total.
Lloc on s'ha realitzat	Centre Cultural La Farinera del Clot
Organitzat per	Centre Cultural La Farinera del Clot i PIAD En aquest taller es treballa el mite de la mitja taronja; taller de dansa-teatre sobre l'amor romàntic.  L'objectiu del taller és aproximar-se a temàtiques de gènere utilitzant tècniques de dansa-teatre: durant les sessions, es tracta el mite de l'amor romàntic amb el cos i el moviment, per desvetllar els límits en els quals ens situa la cultura patriarcal, per reinventar una cultura sense violència, estimulant la pròpia creativitat per transformar els models socials tradicionals, i afrontar, des de nous llocs, les relacions i els conflictes de gènere.  L'aposta metodològica pel teatre-dansa es basa en la convicció de plantejar la sensibilització cap els conflictes de gènere des d'un abordatge integral que plantegi una aproximació no solament cognitiva sinó també corporal i emocional.  Durant el taller s'ha treballat: <ul style="list-style-type: none"><li>○ La percepció del mite de l'amor romàntic: contactar amb el propi univers perceptiu, imaginatiu i creatiu, entre passat present i futur</li><li>○ El cos, les emocions i l'espai: sensibilització, improvisació i composició a partir de la vivència de cadascuna, creant una gamma de possibilitats d'aproximació al fet creatiu, responnent bàsicament a les preguntes fonamentals, sobre el desig i la necessitat expressiva.</li></ul>
Contingut	
Núm. Participants	10 participants

## ORGANITZACIÓ D'ACTIVITATS / TALLERS 2013

### ACTIVITAT: Taller “dones que habiten miralls”

Dates	26 i 28 de novembre
Horari	De 10h a 13h.
Durada	Dues sessions, taller de 6 hores en total.
Lloc on s'ha realitzat	Centre Cultural La Farinera del Clot
Organitzat per	Centre Cultural La Farinera del Clot i PIAD. Durant el taller, s'analitza críticament la imatge de la dona en els mitjans de comunicació de massa, estudiant com actuen en la nostra vida quotidiana els elements sexistes, els models femenins proposats així com els patrons de comportament insinuats que no promouen el respecte de gènere.  Aquesta recerca serà al centre d'un procés creatiu i compositiu que jugarà, interpretarà, transformarà aquest material, deixant emergir les nostres idees, el que pensem i sentim respecte a la imatge de la
Contingut	



	<p>dona en els mitjans. Així, el cos serà l'instrument per desvetllar els límits en els quals ens situa la comunicació mediàtica, per reinventar una cultura sense violència.</p> <p>L'objectiu del taller és sensibilitzar sobre temàtiques de gènere a partir del teatre-dansa com a eina per tractar els conflictes de gènere en el nostre entorn social.</p> <p>Durant el taller es treballa:</p> <ul style="list-style-type: none"><li>○ La percepció d'una mateixa com a dona: presentar-se al grup, el valor de l'honestetat amb si mateixa.</li><li>○ El cos, la imatge i l'espai: sensibilització i recerca sobre les imatges de la dona en els mitjans; improvisació i composició a partir d'aquesta imatges, expressant el propi punt de vista creatiu i humà.</li></ul>
Núm. Participants	13 participants.



## 5. Dades sobre la intervenció comunitària 2012-2013

### 5.1. Activitats de sensibilització i commemoració de diades

ACTIVITATS DE SENSIBILITZACIÓ	PIAD ST. MARTÍ		
	2013	2012	DIFERÈNCIA
Xerrades o actes	8	11	-27,27%
Entitats participants	9	17	-47,06%
Participants a les activitats	360	491	-26,68%

ENTREVISTES	PIAD ST. MARTÍ		
	2013	2012	DIFERÈNCIA
Entrevistes amb entitats	11	8	37,50%
Entrevistes amb professionals	18	17	5,88%

IMPACTE MEDIÀTIC	PIAD ST. MARTÍ		
	2013	2012	DIFERÈNCIA
Entrevistes amb mitjans	0	1	-100,00%
Articles a mitjans	0	3	-100,00%
TOTAL	0	4	-100,00%

XARXES DE PARTICIPACIÓ DISTRICTE	PIAD ST. MARTÍ		
	2013	2012	DIFERÈNCIA
Reunions Consell Dones	3	4	-25,00%
Reunions altres xarxes	12	7	71,43%
TOTAL	15	11	36,36%

## 5.2. Descripció de les activitats de sensibilització i commemoració de diades

TREBALL COMUNITARI: ORGANITZACIÓ D'ACTIVITATS / CELEBRACIÓ DE DIADES 2013	
ACTIVITAT: Contes no sexistes i xerrada	
Commemoració	8 de març
Dates	8 de març
Horari	De 10h a 12h.
Durada	2 hores.
Lloc on s'ha realitzat	Espai Familiar Sant Martí.
Entitat/servei organitzador	Espai Familiar de Sant Martí i PIAD.
Contingut	Narració de contes i xerrada sobre el sexisme en els contes.
Núm. Participants	40 participants aprox.

TREBALL COMUNITARI: ORGANITZACIÓ D'ACTIVITATS / CELEBRACIÓ DE DIADES 2013	
ACTIVITAT: La veu de les Dones (acte institucional del districte)	
Commemoració	8 de març
Dates	12 de març
Horari	De 18h a 20h.
Durada	Dues hores.
Lloc on s'ha realitzat	Biblioteca del Poblenou-Manuel Arranz
Entitat/servei organitzador	Consell de dones
Contingut	<p>A l'acte institucional per commemorar el 8 de març aquest any s'ha volgut donar veu a les dones que dia a dia es van enfrontant a les seves dificultats, esforçant-se, superant-les i reivindicant el seu paper en la societat.</p> <p>Diverses dones van exposar les seves històries de vida, les quals giraven entorn a:</p> <ul style="list-style-type: none"> <li>○ envelliment i dones cuidadores,</li> <li>○ superació personal,</li> <li>○ alfabetització i</li> <li>○ emprenedoria.</li> </ul>
Núm. Participants	50 participants aprox.

TREBALL COMUNITARI: ORGANITZACIÓ D'ACTIVITATS / CELEBRACIÓ DE DIADES 2013	
ACTIVITAT: Presentació del PIAD en Centre Obert i Espai Familiar	
Commemoració	-
Dates	17 d'abril.
Horari	De 15h a 16h.
Durada	1 hora.
Lloc on s'ha realitzat	Centre Obert i Espai Familiar de Sant Martí
Entitat/servei	Centre Obert i Espai Familiar de Sant Martí i PIAD





organitzador	
Contingut	Presentació del Punt d'Informació i Atenció a les Dones de Sant Martí a les usuàries del Centre.
Núm. Participants	7 participants.

### TREBALL COMUNITARI: ORGANITZACIÓ D'ACTIVITATS / CELEBRACIÓ DE DIADES 2013

ACTIVITAT: Presentació de "Bruixes de Barri"

Commemoració	-
Dates	26 de juny.
Horari	De 19h a 20h.
Durada	Dues hores.
Lloc on s'ha realitzat	Espai Antoni Miró Peris.
Entitat/servei organitzador	Assemblea de dones "Bruixes de barri".
Contingut	<p>Les Bruixes de Barri és un espai de debat, reflexió i acció social que té l'objectiu d'introduir la perspectiva de gènere de forma definitiva en el moviment associatiu del barri.</p> <p>Neix de la necessitat de potenciar la veu de les dones i afavorir la seva participació social, així com també facilitar les relacions d'igualtat.</p> <p>El grup neix a l'abril i és al juny quan fan la presentació oficial, sol·licitant suport al PIAD per treballar alguns continguts concrets i per a futures accions i/o formacions.</p>
Núm. Participants	15 participants.

### TREBALL COMUNITARI: ORGANITZACIÓ D'ACTIVITATS / CELEBRACIÓ DE DIADES 2013

ACTIVITAT: Festival Escena Poblenou, Projecte +D Actuació "Extensión" de Denys Blacker.

Commemoració	-
Dates	19 d'octubre.
Horari	De 18:30 a 20h.
Durada	18, 19 i 20 d'octubre es celebra el Festival Escena Poblenou. La intervenció finançada pel PIAD té una durada d'hora i mitja.
Lloc on s'ha realitzat	Hangar, Centre de producció i recerca d'arts visuals.
Entitat/servei organitzador	Festival Escena Poblenou.
Contingut	<p>La Proposta + D, inaugurada el 2012, és la línia del Festival Escena Poblenou que es centra en una programació en clau femenina, que posa un punt d'atenció a creadores de diferents disciplines que treballen nous llenguatges escènics i que aposten per propostes de qualitat i innovadores. Aquesta vessant del Festival s'articula a través d'un espai de programació i un altre de reflexió.</p> <p>D'una banda, la programació +D comprèn la mostra i suport a creadores contemporànies a través de l'exhibició dels seus treballs. D'altra banda, la reflexió +D és un espai de diàleg on convergeixen les artistes i el públic. Qüestions com el procés de creació o la perspectiva de gènere es tracten en un ambient distès en format de xerrada on compartir opinions. La reflexió es complementa amb una sessió del curs per a l'espectador/a destinada a la performance i polítiques de dona.</p>



	La performance “Extensió” és una acció/interacció amb perspectiva de gènere que explora el punt crític entre les persones quan comencem a estirar, expandir i entrellaçar. El punt d’inflexió a partir del qual els efectes d’una acció es potencien al màxim creant un canvi significatiu. Les fronteres reals i imaginaries s’eixamplen i disminueixen, es solidifiquen i es dissolen en breus segons i espais momentanis d’autenticitat.
Núm. Participants	120 persones, aforament complet.

<b>TREBALL COMUNITARI: ORGANITZACIÓ D’ACTIVITATS / CELEBRACIÓ DE DIADES 2013</b>	
<b>ACTIVITAT: Exposició Veïnes, ciutadanes (Festival de Dones Creadores Muses!)</b>	
Commemoració	25 de novembre
Dates	Del 21 al 30 de novembre.
Horari	Tot el dia, horari del Centre Cultural.
Durada	10 dies.
Lloc on s’ha realitzat	Centre Cultural La Farinera del Clot.
Entitat/servei organitzador	Centre Cultural La Farinera del Clot, Associació dones i Comunitat i PIAD.
Contingut	<p>Aquesta exposició mostra com, a Catalunya, els moviments veïnals de la dècada dels setanta van tenir una intensitat i una extensió molt destacades i van contribuir clarament a resoldre la transició política a favor de la democràcia. La participació de les dones en aquests moviments va ser molt rellevant i alhora decisiva per a la pròpia existència.</p> <p>Van ser moltes les dones que van liderar els moviments veïnals d’aquest període de reconeguda importància per a la història del nostre país. Esperem que aquesta exposició contribueixi a reconstruir la participació femenina que és a l’origen de moltes escoles, mercats, jardins, centres de salut i d’atenció a les dones que han humanitzat – o potser seria més precís dir feminitzat – les nostres ciutats</p>
Núm. Participants	100 persones aprox.

<b>TREBALL COMUNITARI: ORGANITZACIÓ D’ACTIVITATS / CELEBRACIÓ DE DIADES 2013</b>	
<b>ACTIVITAT: Presentació del PIAD i tertúlia sobre violència masclista</b>	
Commemoració	25 de novembre
Dates	26 de novembre.
Horari	De 17h a 19h.
Durada	Dues hores.
Lloc on s’ha realitzat	Casal de gent gran Joan Casanelles.
Entitat/servei organitzador	Xarxa de dones de 50 i més.
Contingut	<p>De manera mensual, es realitza en aquest espai una tertúlia en la qual es van intercalant històries actuals amb poesia i posterior debat sobre el tema tractat.</p> <p>En aquesta ocasió, amb motiu del 25 de novembre l’acte gira entorn de la violència masclista i sol·liciten al PIAD fer una presentació del servei abans de començar. Després la nostra participació gira entorn a la dinamització del debat i resolució de dubtes sobre el tema.</p>
Núm. Participants	25 participants aprox.



<b>TREBALL COMUNITARI: ORGANITZACIÓ D'ACTIVITATS / CELEBRACIÓ DE DIADES 2013</b>	
<b>ACTIVITAT: Cinema i violència (acte institucional del districte)</b>	
Commemoració	25 novembre
Dates	27 de novembre.
Horari	De 19h a 20h.
Durada	Dues hores.
Lloc on s'ha realitzat	Biblioteca Xavier Benguerel.
Entitat/servei organitzador	Consell de dones
Contingut	Aquest acte gira entorn de la relació entre cinema i violència de gènere. Per a això, dues persones expertes (una en cinema i l'altra en violència) fan un recorregut per diferents pel·lícules analitzant com són tractades en l'àmbit audiovisual els diferents tipus de violències i explicant en que consisteixen cadascuna d'elles.
Núm. Participants	25 participants.

## 6. Conclusions

### ATENCIÓ INDIVIDUAL

Durant l'any 2013 el Punt d'Informació i Atenció a les Dones de Sant Martí s'ha anat consolidant com un recurs de referència al territori respecte a la intervenció amb dones. Es valora especialment des d'altres serveis de la xarxa el fet que l'atenció es faci amb perspectiva de gènere, i potser això tingui a veure amb la difusió realitzada durant tot l'any.

Al llarg de l'any s'ha tingut present com a objectiu prioritari donar a conèixer el PIAD i el model d'acompanyament psicològic que en ell es desenvolupa, per a això s'ha contactat amb recursos i equipament municipals, serveis i entitats del districte, presentant el PIAD així com a l'equip professional del mateix. Aquest esforç s'ha vist reflectit en les dades d'atenció; el PIAD ha atès a quasi 100 dones més, respecte al 2012, han augmentat les coordinacions amb altres serveis i també ha incrementat el nombre de participants en els tallers així com la demanda dels mateixos.

Es pot dir que s'ha assolit l'objectiu d'augmentar el nombre de coordinacions i presentacions del PIAD amb altres serveis del territori, factor que s'ha traduït en un augment de les derivacions per part d'altres serveis, dels quals en destaquen les de l'Àrea Bàsica de Salut i els Centres de Serveis Socials. Si més no, continua essent el "boca-orella" la via d'accés al servei més important i, pel que es pot inferir que el grau de satisfacció i consciència d'utilitat de les dones que han estat ateses al servei és molt positiu.

Com a la resta d'atencions realitzades al PIAD, el servei d'assessorament jurídic també ha crescut durant el 2013, sent encara el servei més demandat dins el PIAD.

### INTERVENCIÓ GRUPAL

Igual que l'atenció individual, també la intervenció grupal ha augmentat, no només el nombre d'intervencions – sessions de tallers i grup del PIAD - realitzats sinó també en el nombre de participants.

L'escenari grupal, intencionadament creat, ofereix elements únics perquè es reproduïxen escenes i escenaris socials propis. Treballar aquestes relacions i fenòmens pròpiament grupals en el moment en què es produeixen comporta una elevada potencia de revelació, reconeixement i autoconeixement, alhora que aporta un poderós element amplificador. En un

grup, s'incrementen les ocasions d'empatia i mobilització pel canvi, generant espais de creixement positius que, o no apareixen en d'altres contextos, o no ho fan amb la mateixa intensitat.

Durant aquest any, les intervencions grupals proposades s'han basat en:

- Les demandes realitzades per les pròpies usuàries del PIAD.
- Les necessitats detectades per part de les professionals del PIAD.
- Les necessitats detectades per part dels i de les professionals de diferents serveis i transmeses al PIAD.

### INTERVENCIÓ COMUNITÀRIA

Malgrat les millores produïdes durant el 2013 quant a la intervenció comunitària, creiem que aquest tipus d'intervencions s'han de seguir plantejant com a objectiu prioritari. En el cas del PIAD de Sant Martí, creiem que s'hauria de fer un esforç perquè les entitats del districte s'impliquin en l'organització d'actes de forma conjunta i coordinada.

Malgrat la importància de la commemoració de dies com el 8 de març i el 25 de novembre, hi ha una demanda per part d'algunes entitats de no aglutinar totes les intervencions comunitàries durant aquests períodes. D'una banda, l'acumulació d'actes durant la mateixa setmana impedeix l'assistència a molts d'ells i, d'altra banda, a nivell de sensibilització de la societat, no és suficient amb concentrar els esforços durant aquests dies concrets i la tasca realitzada hauria de ser continuada i estable en el temps.