

**Àrea de Drets Socials**

**Institut Municipal d' Educació de Barcelona**

## **INFORME**

# **Estat de la Formació Professional a la ciutat de Barcelona 2015**

**Comissió de Drets Socials, Cultura i Esports**

**21 de juny de 2016**

## Introducció

La formació professional ha experimentat aquests darrers anys un augment important d'interès per part de la societat i en conseqüència de matrícula tant a nivell general com especialment a la ciutat de Barcelona. S'ha valorat aquesta formació com un instrument especialment útil en temps de crisi, no només perquè té un marcat caràcter finalista que permet als seus estudiants l'accés relativament ràpid al món laboral, sinó com a eina de formació i posada al dia per a professionals que ja estaven treballant i també com a mitjà de recuperació de persones que havien quedat sense feina i d'aquells joves que havien accedit al món laboral deixant a mig camí els seus estudis, i que amb l'arribada de la crisi varen ser els primers en ser expulsats del sistema laboral.

En aquest informe es pretén donar una visió, una fotografia de l'estat de la formació professional a la ciutat de Barcelona al llarg de l'any 2015; perfil dels estudiants, dades de matrícula, sortides laborals, continuïtat dels estudis .... i tots aquells aspectes rellevants de cara a tenir una composició de lloc de l'estat de la formació professional a la nostra ciutat.

## Marc de referència: Europa i Catalunya

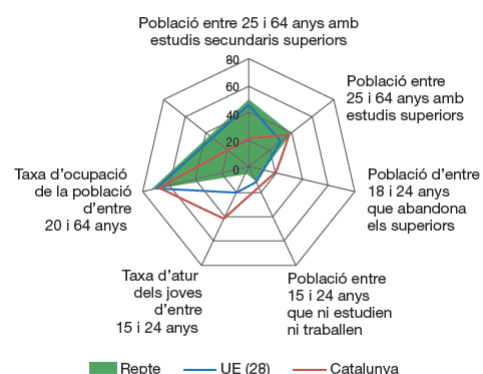
Sense uns objectius clars i mesurables i sense un model d'educació, de societat i en definitiva de ciutadania difícilment es pot anar avançant cap al benestar social i econòmic a la ciutat de Barcelona. Quin model de ciutat volem? Quin model formatiu es vol impulsar i quin paper pot tenir la formació professional?

Des dels organismes internacionals (Unió Europea, OCDE, UNICEF, Unesco...) s'està debatent sobre el futur i model de les societats. La nova Agenda 2030 està reformulant els marcs teòrics vers a una societat més inclusiva, equitativa i sostenible que redueixi al màxim les desigualtats socioeconòmiques existents entre els ciutadans. Malgrat avançar en aquests termes, els reptes 2020 establerts en l'Estratègia Europa 2020 continuen vigent perquè ens permeten visibilitzar quant lluny estem d'assolir els reptes europeus marcats en el seu moment. Els principals indicadors estratègics 2020 per Catalunya ens mostren una realitat força dualitzada ja coneguda: d'una banda, un escenari força positiu, competitiu i favorable i de l'altra, un de menys favorable i que requereix d'una intervenció a curt i llarg termini:

- El primer escenari mostra una població amb una alta qualificació amb estudis universitaris i d'FP de grau superior capaç de donar resposta a les economies del coneixement i als nous perfils professionals propis de les competències del segle XXI. En aquest sentit, cal esmentar, en primer lloc, l'aposta que ha fet la ciutat de Barcelona per millorar l'oferta dels cicles formatius de grau superior (en endavant CFGS) i, per tant, per incidir en la millora de la qualificació a nivells superiors de la seva població i, en segon lloc, la revalorització d'aquests cicles per part del mercat de treball, el qual valora la practicitat i els nivells formatius d'aquests estudis.
- I el segon, el d'una població amb una baixa o poca capacitat competitiva fruit dels seus baixos nivells formatius. Segons les dades de l'Eurostat a Catalunya el 16% dels joves d'entre 15 i 24 anys no estudien ni treballen, el 18% de les persones d'entre 18 i 24 anys no continuen la seva etapa formativa. Aquestes dades evidencien que un volum important de joves poden quedar exclosos del mercat laboral i, per tant, fora del sistema. També cal destacar la taxa d'atur juvenil (població de 15 a 24 anys) del 42% davant del 20% de la mitjana dels estats membres, UE28.

Davant d'aquesta situació cal plantejar-se com podem millorar la qualificació del jovent que abandona la seva trajectòria formativa en un context social i econòmic cada cop més qualificat i especialitzat: cal preguntar-se quin paper pot tenir l'FP i els programes de segones oportunitats davant d'aquesta pèrdua de talent. L'FP ha de tenir un paper encara més actiu davant d'aquest segon escenari però cal reflexionar-hi per tal de poder continuar treballant en una FP de qualitat i adaptada a tots els nivells d'aprenentatge. En tot cas, l'FP hi té un paper important i així ho esmenta CEDEFOP en el seu informe Promoting learning for work; "Education and training, skills and qualifications ara *becoming prerequisites to growth and development*".

Indicadors estratègics 2020.  
Regions NUTS 2. Catalunya i UE28. 2015



Font: elaboració pròpia a partir de les dades d'Eurostat

## Context econòmic a Barcelona ciutat

### Millora del PIB i l'activitat econòmica a Barcelona ciutat

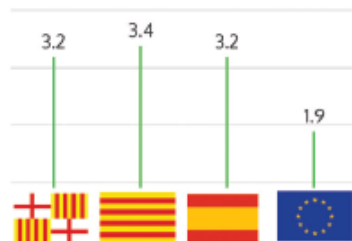
A Barcelona ciutat s'estima que el PIB ha augmentat un +3,2% respecte del 2014, després de millorar gradualment la seva evolució al passar d'un increment interanual del +2,7€ el primer trimestre al +3,7% l'últim trimestre de l'any. Tots els sectors, a excepció de la indústria (-0,4%), experimenten un creixement positiu del PIB i més favorable que el d'anys anteriors. El sector serveis mostra un major increment (+3,6%), seguit de la construcció.

Quant al teixit empresarial, Barcelona compta amb 170.197 empreses a 1 de gener de 2015, de les quals 72.314 són amb assalariats i 97.883 sense assalariats. En l'àmbit de l'emprenedoria, segons l'informe Executiu Catalunya 2014 del Global Entrepreneurship Monitor, la taxa d'activitat emprenedora (TEA) de la població resident a la província se situa en el 7,3% i assoleix el valor més alt des de 2008.

Quant als indicadors del mercat de treball, Barcelona tanca l'any amb 1.027.455 afiliats; 33.943 més que l'any anterior, fet que suposa la millor variació interanual (+3,4%) des de 2006. Barcelona tanca l'any amb les taxes d'activitat (79,8%) i d'ocupació (62,2%) segons l'Enquesta de població activa superior a les de Catalunya, Espanya i la Unió Europea.

### (+2,2%) i l'agricultura (+1,6%).

Creixement PIB comparat 2015



Creixement PIB sectorial BCN 2015



170Mil empreses



Taxa activitat

79,8%

Taxa ocupació

62,2%

1.027Mil Treballadors increment del 3,4% des del 2006



Taxa atur

13,3%

Contractació indefinida

13,3%

## Oferta d'FP inicial

### Més oferta en CFGS

Barcelona ciutat compta amb 95 centres educatius que imparteixen FP a la ciutat. Entre aquests 95, a 81 es poden cursar CFGS i a 67 es poden cursar CFGM.

A Barcelona es concentra el 18,3% del total de centres de Catalunya que imparteixen CFGM i el 25,7% dels centres que imparteixen CFGS. Aquest fet és degut en part a una relativament elevada presència de centres privats i concertats a la ciutat ja que més de la meitat dels centres d'FP totalment privats de Catalunya (aproximadament un 55%) i un terç dels concertats s'ubiquen a Barcelona, en contraposició al 10% del total de públics. Aquestes dades assenyalen Barcelona com un pol d'atracció d'estudiants (no només d'FP) que és vist per instàncies educatives privades com a una oportunitat. Durant el curs 2014-2015 van cursar FP a Barcelona un total de 33.902 estudiants dels quals 12.197 (el 36%) van cursar un CFGM i 21.705 (64%) un de CFGS. El 44,6% dels estudiants d'FP van cursar els seus estudis a centres públics, el 38,2% a concertats i el 17,2% a privats. Els alumnes de CFGS estudien més a centres concertats i privats que els de CFGM (56,9% vs. 52,8%).

### Augment de la demanda

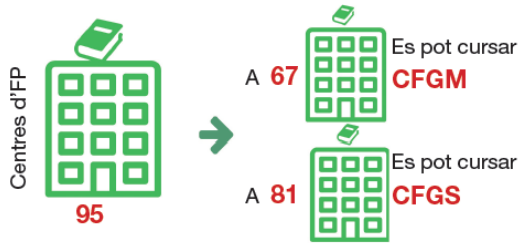
La demanda i l'oferta d'FP han evolucionat positivament i amb intensitat durant els darrers 4 anys. El total d'alumnes d'FP s'ha incrementat en 5.800 efectius, fet que significa un creixement agregat del 20% i anual del 5%. Els estudiants de CFGS són els que han incrementat més el seu número (4.600) i representen per si sols el 79% de l'increment d'estudiants d'FP a la ciutat. Per altra banda, també es pot observar que els estudis de Batxillerat segueixen una tendència molt diferent als estudis d'FP ja que, tot i que augmenta el volum d'estudiants, ho fa en números molt inferiors.

Motius que expliquen aquest augment de la demanda:

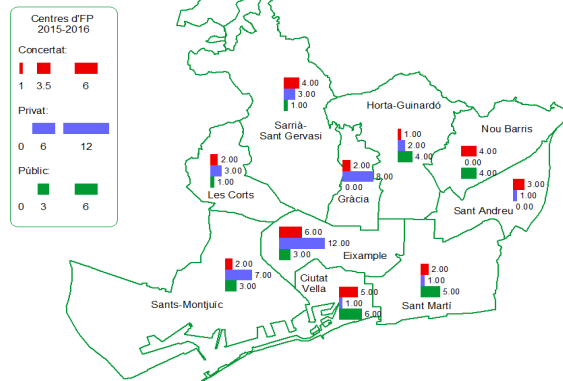
- Per una banda, molts dels estudiants d'FP (42,26%) que finalitzen els seus estudis decideixen seguir estudiant algun altre itinerari vinculat a l'FP.
- L'FP és una opció cada cop més vàlida per a més individus en edats no típiques d'estudiant d'FP per qualificar-se o requalificar-se.
- En èpoques d'elevat atur molts individus accedeixen de nou a estudis secundaris.
- El mercat de treball actual i el sistema productiu són més competitius i especialitzats que mai, fet que comporta que per accedir a un lloc de treball s'hagin incrementant els requeriments formatius per part de les empreses.

Aquest increment d'alumnes ha estat suportat en gran part pels centres concertats i privats, ja que d'aquests nous 5.800 alumnes d'FP, uns 3.600 (el 62% dels nous estudiants) cursen els seus estudis a centres concertats i privats.

### Oferta d'FP a Barcelona



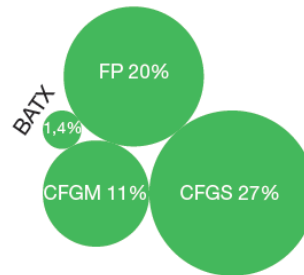
### Centres d'FP segons titularitat per districtes



### Alumnes d'FP a Barcelona



### Evolució alumnat (%), 2010-11/2014-15



## Perfil de l'alumnat

### Hi ha rols de gènere en l'FP

El 43,4% de l'alumnat d'FP a Barcelona és femení en front el 56,6% masculí, diferència que s'ha accentuat lleugerament d'ençà el curs 2010-11, on la matrícula femenina significava el 44,1%. Les xifres per sexe varien notablement segons la família professional (a imatge personal el 95% dels matriculats són dones i a administració i gestió i serveis socioculturals i a la comunitat representen el 84%, en canvi en la família d'informàtica i comunicació i fabricació mecànica el 92% i el 97% respectivament són homes). Aquestes proporcions també canvien en funció de si observem CFGM o CFGS: hi ha més presència de dones als CFGS que als CFGM (46,3% i 38,2% respectivament). Així doncs, encara existeix una relació de gènere entre la família professional i l'ocupació, aquesta sovint associada al rol femení o masculí.

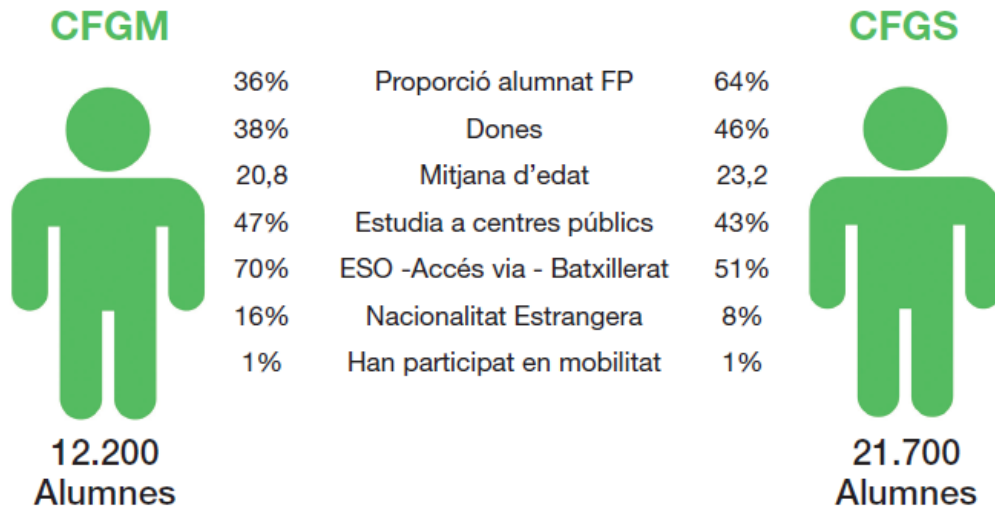
### L'FP amplia edats

Les edats difereixen segons si l'alumne cursa CFGM o CFGS ja que l'accés als estudis es comencen a edats diferents. Els CFGM es poden iniciar amb 16 anys i els de CFGS amb 18. En tot cas l'edat mitjana dels alumnes de CFGM és de 20,8 anys i la dels CFGS de 23,2. Aquestes dades ens indiquen que els estudis d'FP són una opció cada cop més vàlida per a un ventall de població més àmplia i que és valorada com una opció de requalificació professional.

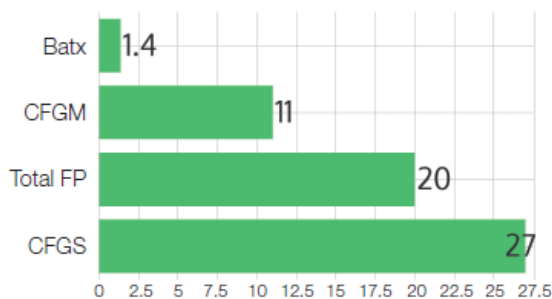
### Vies d'accés: ESO i Batxillerat

El 70% dels alumnes de CFGM han accedit a aquests estudis via ESO i el 51% dels alumnes de CFGS han accedit als estudis via Batxillerat.

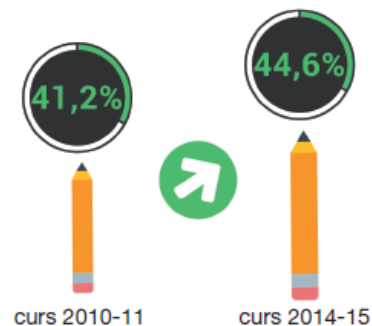
### Perfil de l'alumnat d'FP



Evolució (%) alumnat  
2010-11 / 2014-15



Evolució pes matrícula pública a FP



## Famílies professionals i titulacions

### Sanitat, Serveis a les persones i Informàtica i comunicacions les més demandades

Els estudis d'FP s'organitzen en famílies professionals. A Barcelona hi ha una oferta de 22 famílies professionals (LOE + LOGSE) que aglutinen un total de 117 titulacions, 40 de grau mitjà i 77 de grau superior. Així doncs, apreciem que hi ha més diversitat d'estudis en els CFGS (21) que en els CFGM (19).

Les famílies professionals amb més alumnes són: *sanitat, serveis a les persones i informàtica i comunicacions*. Aquestes famílies professionals agrupen el 37% del total d'alumnes d'FP. Per contra, les famílies professionals amb menys alumnes són: *seguretat i medi ambient, fusta moble i suro i edificació i obra civil*. Aquestes famílies professionals agrupen el 1,2% del total d'alumnes d'FP.

### Connexió entre matrícula i sectors econòmics estratègics de Barcelona

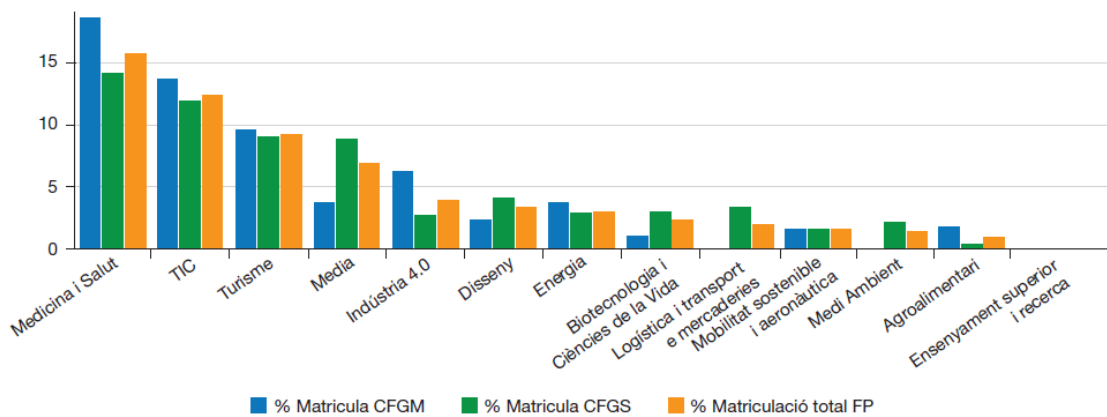
Prenent com a referència els sectors econòmics estratègics de Barcelona, reflex de la diversificació de l'activitat econòmica de la ciutat i caracteritzats pel fet de ser sectors tant emergents com consolidats, assenyalats com els motors de desenvolupament actual i futur de Barcelona, s'ha elaborat una concordança entre aquests sectors estratègics i el volum de matrícula d'FP que s'associa. Aquesta informació té l'objectiu de valorar fins a quin punt l'oferta d'FP s'ajusta de cara a donar una resposta als sectors econòmics cridats a ser font de nova ocupació.

Les dades assenyalen que la matrícula d'FP està molt adaptada a certs sectors econòmics estratègics tals com medicina i salut, TIC , turisme i mèdia, sectors, sobretot Turisme i Sanitat, molt consolidats a la ciutat.

En el cas dels sectors estratègics agroalimentari, medi ambient, mobilitat i aeronàutica i logística i transport de mercaderies la matrícula d'FP relacionada presenta volums més baixos. Val a dir que és precisament en aquests sectors que cal un treball més intens per nodrir de professionals a sectors emergents que demandaran paulatinament més treballadors qualificats en els seus camps.

Val a dir que la matrícula dels CFGS està millor adaptada als requeriments dels sectors estratègics de la ciutat.

% Matrícula associada als Sectors Econòmics Estratègics de BCN



## Contrast oferta i demanda de cicles

### Major demanda en centres públics

Al primer curs d'FP els centres sostinguts amb fons públics (centres públics i concertats) reben un total de 19.258 demandes de places a primer curs. D'aquestes demandes el 73% s'efectuen a centres públics i un 27% a centres privats mentre que l'oferta de places de primer curs es localitza en 59% centres de titularitat pública i en un 41% en centres concertats. Aquestes dades apunten a diversos fets: d'una banda, els futurs alumnes prefereixen pre inscriure's majoritàriament en centres de titularitat pública;

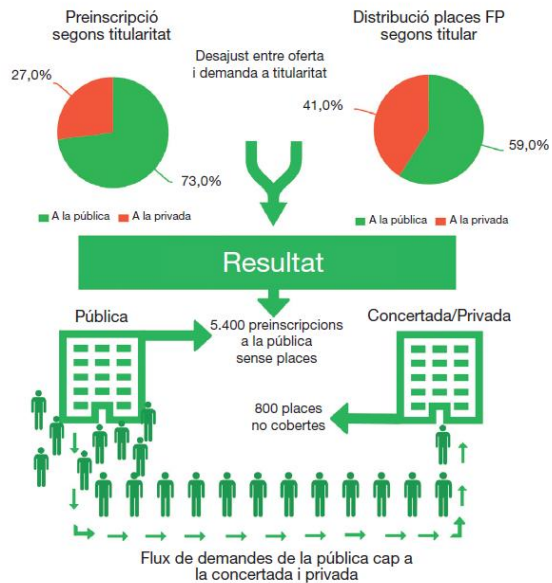


de l'altra, l'escola concertada rep fluxos importants d'alumnes que no han aconseguit plaça a l'FP pública.

De fet, si analitzem les dades brutes de preinscripció s'observa que mentre existeix un dèficit estructural (i històric) de places públiques, que actualment ascendeix a 5.471 places, a l'escola concertada es dona un excedent de places no cobertes de gairebé 800 places.

Aquestes dades no apunten a que a Barcelona hi hagi un dèficit de places d'FP, el fet que existeixin places d'FP concertades vacants així ho apunta. Aquestes 4.675 sol·licituds no cobertes poden haver derivat en matriculacions a l'escola privada (de la qual no hi ha disponibilitat de dades públiques de preinscripció), en altres cursos formatius, casos d'alumnes que no aconsegueixen el títol corresponent per finalment matricular-se, alumnes que s'han matriculat a varis tipus d'estudis, com per exemple a Batxillerat i alhora a CFGM, i que, finalment, han optat pels estudis no professionalitzadors, o també pot ser que en el darrer moment no hagin formalitzat la matriculació per algun altre motiu.

### Preinscripció a la FP de Barcelona

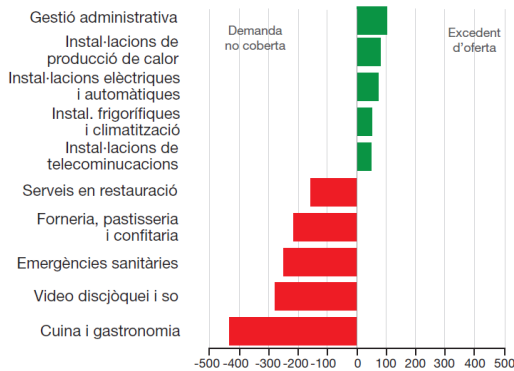


### Places a indústries no cobertes

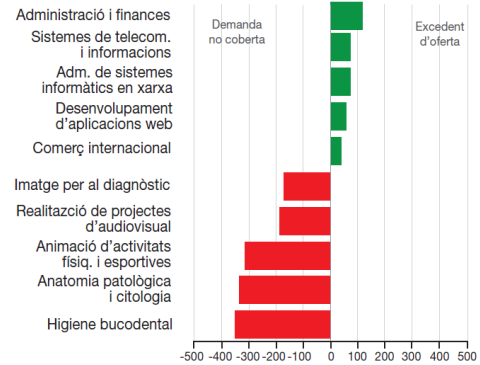
Al primer curs d'FP els centres sostinguts amb fons públics (centres públics i concertats) reben un total de 19.258 demandes de places a primer curs. D'aquestes demandes el 73% s'efectuen a centres públics i un 27% a centres privats mentre que l'oferta de places de primer curs es localitza en 59% centres de titularitat pública i en un 41% en centres concertats. Aquestes dades apunten a diversos fets: d'una banda, els futurs alumnes prefereixen pre inscriure's majoritàriament en centres de titularitat pública; de l'altra, l'escola concertada rep fluxos importants d'alumnes que no han aconseguit plaça a l'FP pública.

També cal tenir en compte que no tots els cicles tenen un equilibri similar entre oferta i demanda, generant així una situació que sovint no es correspon amb molts casos particulars de cicles o famílies professionals amb ofertes i demandes molt descompensades.

CFGM: Cicles més descompensats en relació a la demanda 1er curs



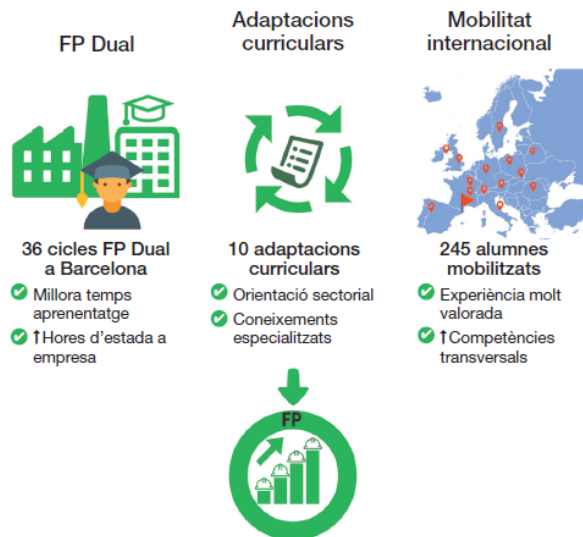
CFGS: Cicles més descompensats en relació a la demanda 1er curs



## Millora de l'ocupabilitat

L'FP, i en major mesura des del desplegament de l'FP en alternança, amb la modalitat dual<sup>1</sup>, permet adquirir els continguts curriculars a l'aula i aplicar-los en els centres de treball. Alhora, l'FP està adaptant els continguts formatius a les necessitats del teixit productiu de la ciutat de Barcelona. Aquestes orientacions i adaptacions curriculars són el segon element que contribueix a incrementar les probabilitats de trobar feina vinculada amb els estudis i alineada amb les necessitats de l'empresa. Per últim, però no menys important, cal parlar de la mobilitat internacional dels estudiants d'FP, tercer element que contribueix a millorar els nivells d'inserció dels graduats en FP.

### Factors clau per a la millora de l'ocupabilitat



## La trajectòria laboral dels graduats en FP

### Els graduats en CFGS tenen bons nivells d'inserció

El pes dels empleadors es desconeix però en termes globals bona part dels graduats professionals opten per a inserir-se per compte d'altri.

Les dades de l'Enquesta d'Inserció laboral dels recentment graduats a Barcelona mostra que el 44,3% està treballant o treballant i estudiant al cap de 6 mesos d'haver-se graduat, el 42,3% continua estudiant i només un 13,4% declara estar a l'atur. La principal via d'inserció l'any 2015 i també en els darrers anys és la xarxa personal en gairebé un 26% seguit de l'autocandidatura i l'empresa de pràctiques és la

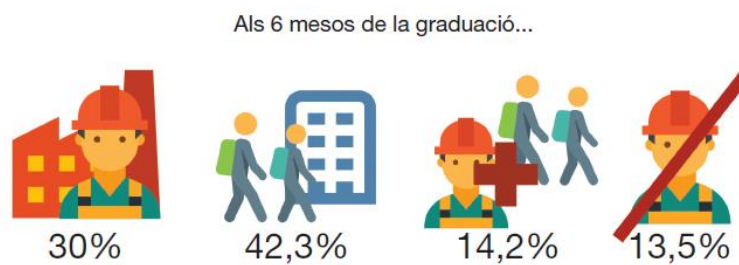
tercera via (22% entre els CFGM i un 17% en els CFGS). Un aspecte important que cal esmentar és el fet que el 67% dels recentment graduats en un cicle mitjà està treballant d'allò que ha estudiat i en el cas dels graus superiors el 64%.

La contractació entre els graduats en FP s'ha mantingut estable des de l'any 2007 (entorn al 14% de les contractacions totals) i aquest any 2015 s'han recuperat els nivells de contractació d'abans de la crisi econòmica. Ara bé, s'observen tendències rellevants que cal esmentar: la tendència creixent de la contractació de les persones amb estudis superiors, tant graduats d'FP-CFGS com universitaris i postuniversitaris, i també de les persones amb estudis generals bàsics. En contraposició els nivells intermedis d'FP-CFGM i batxillerat experimenten una tendència negativa. Aquesta doble tendència mostra la polarització del mercat de treball i que ve confirmada pel menor percentatge de temporalitat dels dos extrems: les persones amb estudis universitaris (83%) i amb estudis primaris (85%).

### Les persones amb estudis de CFGS i universitaris millor nivells d'ocupació

Les dades de l'EPA pel primer trimestre de l'any 2016 ens mostren que a un major nivell formatiu li corresponen uns majors nivells d'ocupació i, per tant, menors nivells de desocupació; mentre les persones amb estudis superiors, tant d'FP de grau superior com universitàries i postuniversitàries tenen unes taxes d'atur del 9% les persones amb altres nivells inferiors se situen en valors d'atur del 15% i el 25%. Així doncs, cal esmentar que el mercat valora les persones amb estudis superiors i entre elles s'inclouen les persones que han cursat un CFGS.

#### Trajectòries laborals titulats en FP



### Ofertes de feina vinculades a l'FP

#### Poca concreció en els requeriments de les ofertes laborals

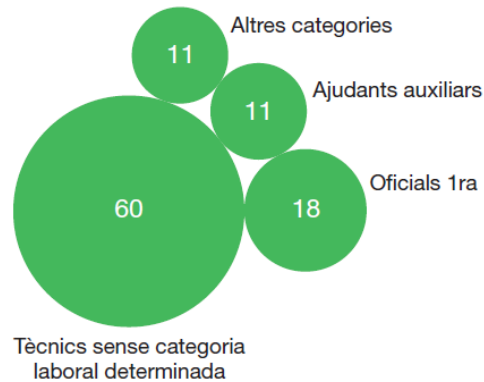
El Portal de Feina Activa va registrar un total de 32.652 llocs de treball ofertats a la província de Barcelona, dels quals si observem les dades per nivells formatius apreciem que un 29,3% no especifiquen el nivell formatiu, un 30,1% requereixen professionals amb estudis primaris, un 27,5% estudis secundaris i només un 13,1% estudis postsecundaris.

Ara bé, si apreciem la distribució segons la classificació catalana d'ocupació apreciem que les vacants són clarament identificades amb alguna de les famílies professionals que ofereix la formació professional: els empleats d'oficina, els administratius respondria a la família d'administració i gestió de l'FP, treballadors de restauració a la d'indústria alimentària, els operaris, instal·ladors, etc. a la d'instal·lació i manteniment.

### Ofertes de feina vinculades a FP



(%) Nivells professionals demandats a BCN 2015 via Feina Activa

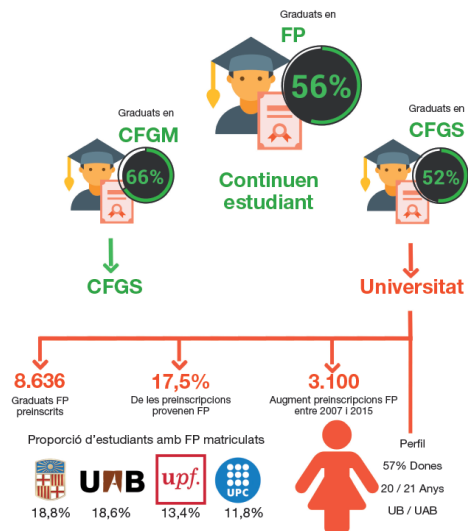


## Continuació d'estudis

### Més de la meitat opten per continuar estudiant, menys que al 2010

Un 56% dels recents titulats en FP l'any 2015 continuen estudiant. Entre els titulats de CFGM i de CFGS hi ha diferències en aquest aspecte, mentre que entre els de CFGM continuen estudiant el 66% dels titulats, entre els de CFGS aquesta xifra representa el 52%. Respecte l'any 2010 (quan la xifra s'elevava al 60%) s'aprecia un canvi de tendència: s'ha incrementat el pes dels recentment graduats que opten pel mercat de treball (ja sigui perquè treballen o perquè estan en recerca de feina) en detriment dels que continuen estudiant.

Continuació estudis



### La preinscripció a la universitat s'ha incrementat des de l'any 2007

El 2015 ha estat l'any en què més alumnes d'FP, 8.636 en total, han efectuat una preinscripció a la universitat. Aquesta xifra representa el 17,5% del total de persones preinscrites a estudis universitaris a Catalunya.

## Abandonament

### Els estudiants de CFGM també abandonen

Actualment, no es precisen dades públiques de l'AEP a la ciutat de Barcelona i tampoc es pot extrapolar a partir d'altres fonts estadístiques per resultar no representatives. L'AEP a Catalunya ha estat molt favorable en els darrers 5 anys, reduint-se del 29% al 19%, el que significa una reducció d'un terç.

En termes d'FP hi ha un major abandonament entre els CFGM (37%) que no pas entre els CFGS (13%).

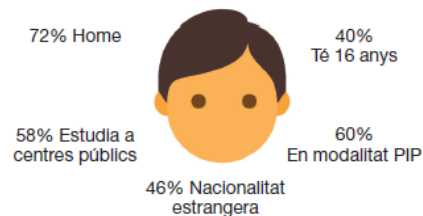
### Abandonament per cicles formatius

Cicle	Matriculats 1r -curs 2013-2014	Matriculats 2n -curs 2014-2015	Abandonament	
CFGM	7.206	4.506	2.700	37%
CFGS	10.820	9.383	1.437	13%

### Programes de formació i inserció

A Barcelona durant el curs 2014-15 van cursar un programa PFI un total de 1.513 joves. Aquesta xifra reflexa un augment significatiu des del curs 2007-08 d'aquest alumant doncs 367 joves van cursar aquest tipus d'opció formativa. Aquesta evolució no significa necessàriament un augment del col·lectiu de joves que abandonen de manera precoç el sistema educatiu sinó més aviat la creació de nous recursos per part de l'Ajuntament per atendre les necessitats d'aquest col·lectiu que es van deixar d'oferir per altres administracions fruit de la conjuntura de crisi econòmica dels darrers anys.

### Perfil PFI

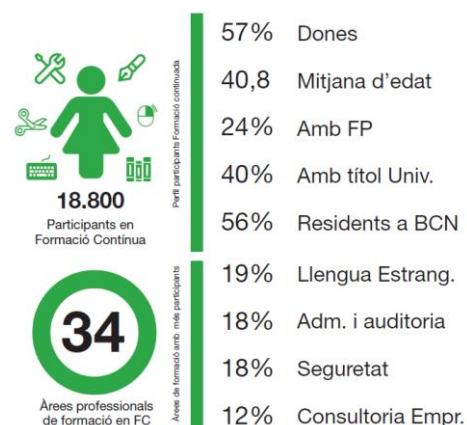


## Formació contínua

### Les dones es requalifiquen més

Al 2015 18.811 alumnes van cursar alguna tipologia de curs de formació contínua a Barcelona. D'aquests alumnes el 57,5% van ser dones i les edats més comunes han estat entre els 31 i 50 anys, essent la mitja d'edat de participació de 40,8 anys. Aquest fet s'explica sobretot per la funció requalificadora i de reciclatges de continguts per un sector de població que fa anys que es fa fora dels centres de formació.

### Perfil participant a formació contínua



## Recomanacions

A continuació es proposen tot un seguit d'accions per tal de dinamitzar i promocionar la formació professional a la ciutat de Barcelona. Cal esmentar que aquestes propostes s'han plantejat des de la perspectiva conjuntural i possibilista i no s'han inclòs les recomanacions més de tipus sistèmiques.

Fer xarxa	Comunicar/Visibilitzar	Promocionar
Apropar empresa ◀ ▶ centre. Fer xarxa amb l'empresa	Identificar perfils professionals / ocupacions emergents	Potenciar i revaloritzar els CFGM, com s'ha fet en els CFGS
Establir col·laboracions estratègiques, especialment en els CFGM, com s'ha fet en els CFGS	Donar a conèixer mesures flexibilitzadores	Incrementar la internacionalització de l'FP: programes de mobilitat
Aglutinar i implicar agents contra l'AEP i establir protocols d'actuació	Millorar informació de l'FP a l'empresa	Incorporar noves tecnologies a l'aula
Establir aliances internacionals	Visibilitzar i replicar bones pràctiques	Promocionar itineraris formatius
	Millorar el sistema de recollida de dades	Incorporar millor l'FP en l'orientació