

---

Dimarts, 18 d'octubre de 2016

---

## ADMINISTRACIÓ LOCAL

### Ajuntament de Barcelona. Districte de Sarrià-Sant Gervasi

#### ANUNCI

NÚM.RESOLUCIÓ CG15/26.

LA COMISSIÓ DE GOVERN DE L'AJUNTAMENT DE BARCELONA, en sessió del dia 22 de juliol de 2015 adoptà el següent acord:

(OST-05-2015/02) APROVAR definitivament el projecte de decret de distribució prèvia de terrasses de l'espai existents a la cruïlla dels carrers Bon Pastor i Aribau, al Districte de Sarrià-Sant Gervasi de Barcelona, d'iniciativa municipal, i DONAR compte d'aquest aprovació al Plenari del consell Municipal, de conformitat amb allò que preveu l'article 79 de l'Ordenança de Terrasses aprovada pel Plenari del Consell Municipal de 20 de desembre de 2013.

SANT GERVASI.

GALVANY.

CARRER de BON PASTOR.

Distribució Prèvia.

Projecte de distribució prèvia al Districte de Sarrià-Sant Gervasi de l'Ajuntament de Barcelona.

2015 febrer.

Departament d'Obres i Manteniment, Jordi Fargas Bet Boleda, tècnic arquitecte Districte.

ÍNDEX 0.

1. MEMÒRIA.

1.1. Justificació de la necessitat i del contingut de la distribució.

1.2. Àmbit territorial de la distribució.

1.3. Relació de disposicions de l'ordenança, distribucions prèvies afectades.

1.4. Criteris d'ocupació de la distribució.

Criteris generals.

Criteris i solucions específics.

Definició de l'ocupació màxima de les terrasses.

1.5. Incidència pressupostària, econòmica i social de la distribució.

2. DOCUMENTACIÓ GRÀFICA.

1. Emplaçament.

2. Àmbit de l'ordenació prèvia.

3. Estat actual.

4. Estat actual recull fotografies vetllador actual i entorn del xamfrà.

Dimarts, 18 d'octubre de 2016

---

### 5. Proposta nova ubicació.

#### MEMÒRIA 1.

##### 1.1. Justificació de la necessitat i del contingut de la distribució.

Aquesta Distribució Prèvia s'emmarca en la nova Ordenança de Terrasses aprovada pel Ple de l'Ajuntament de Barcelona el 20 de desembre de 2013.

L'Ordenança regula l'ocupació de l'espai públic per les terrasses amb la intenció de respondre a la necessitat d'ampliar i millorar l'oferta però protegint l'ús comú general, garantint la circulació i l'estada de les persones, l'accessibilitat i la inclusió de les persones amb mobilitat reduïda.

L'Ordenança garanteix en primer lloc la qualitat dels espais per als ciutadans i veïns i en segon lloc donant suport a l'activitat econòmica.

Al carrer del Bon Pastor existeix un establiment de restauració amb terrassa que conviu amb altres usos de l'espai urbà.

Amb la Distribució Prèvia s'estableixen els criteris que regularan la pertinença o no de la seva disposició actual i es proposaran i regularan noves ubicacions.

La proposta tindrà en compte en primer lloc la protecció del dret de l'ús públic, amb especial consideració i respecte per a fomentar la inclusió i l'adaptació dels espais urbans estudiats. Mirarà també de fomentar i compatibilitzar l'ús especial amb els generals en els llocs més concorreguts. Igualment es tindrà en compte en la distribució de les terrasses el respecte per la mobilitat dels vianants com la protecció respecte els vehicles. Finalment, es mirarà de disposar les terrasses amb respecte per les qualitats espaials i formals dels espais.

##### 1.2. Àmbit territorial de la distribució prèvia.

L'àmbit d'aquesta distribució prèvia està situat en un tram del carrer del Bon Pastor fins a la cruïlla amb el carrer Aribau.

El carrer Bon Pastor es un carrer de plataforma única amb paviment diferenciat per a l'ús de vianants i vehicles. Es defineixen 3 trams de paviment, l'asfalt per la calçada, el panot de 4 pastilles als laterals per a vianants i el tram mig amb lloses de 40x60 cm tipus Kolkata de Torho.

En aquest tram mig les jardineres, arbres, aparcament de bicicletes, vetllador del Luz de Gas Bar i aparcament de motos formen una franja que separa els usos de l'espai i que impedeixen el pas de vehicles a la vorera per a vianants.

A l'altra banda de la calçada, la vorera per a vianants és estreta i no hi ha marge per protegir-la amb cap element de mobiliari urbà.

Amb la recent actuació a l'Avinguda Diagonal, el carrer del Bon Pastor ha quedat tallat per la circulació viària, de manera que es permetrà l'accés dels vehicles només als pàrquings, i la calçada que es manté per aquesta funció serà alhora d'entrada i sortida de vehicles, per tant farà falta evitar solapament d'usos, entre accés rodat, zona d'estar, vetlladors i vianants, degut a que l'ample de calçada no es modifica.

En aquesta Distribució Prèvia és reubica el vetllador que té actualment l'establiment situat al c/Bon Pastor, 6B degut a que pot ser envaït per la circulació d'entrada de vehicles als pàrquings.

També es preveu el cas d'altres sol·licituds de llicència de vetllador per aquesta mateixa cruïlla.

(veure plànol annex num.2 "Àmbit de la distribució prèvia").

##### 1.3. Relació de disposicions de l'ordenança, distribucions prèvies afectades.

Com que l'ordenança és de recent aprovació, aquesta Distribució Prèvia no afecta distribucions prèvies ni ordenacions singulars precedents.

En tot cas, en el plànol d'Estat Actual es grafia la disposició de la terrassa, l'àmbit que ocupa i la seva posició actual.

Dimarts, 18 d'octubre de 2016

#### 1.4. Criteris d'ocupació de la Distribució, percentatge d'ocupació i distàncies mínimes a elements existents.

Es contempla mantenir en primera instància els 7 mòduls bàsics i 1 mòdul reduït que te assignats l'establiment 1 (veure plànols), amb llicència vigent situat al c/Bon Pastor núm. 6B, fins a canvi de titular de la llicència, moment en el que perdrà el dret de tenir vetllador, segons les disposicions de l'Ordenança de Terrasses aprovada el 20 de desembre de 2013. Es preveu que poden tenir dret a vetllador aquells locals que tinguin vistes sobre l'àmbit de terrassa.

En aquesta Distribució Prèvia es reubica el vetllador amb llicència de l'establiment 1 a la cruïlla entre c/Bon Pastor i c/Aribau com queda descrit en plànols, amb 8 taules mòdul bàsic de 1,50 ml x1,50 ml cada mòdul amb 4 cadires.

El repartiment de taules en cas de concurrència de més llicències de vetlladors serà igualitari, repartint el nombre de taules actuals entre les sol·licituds a les que s'atorgui llicència, limitant com a mínim a 2 mòduls bàsics i màxim els 8 mòduls bàsics que es proposen en aquesta Distribució Prèvia. Els locals que poden sol·licitar taules en aquest àmbit són els que queden amb accessos dins de l'àmbit ratllat al plànol núm. 5.

Per a l'ocupació descrita en aquesta Distribució Prèvia s'han tingut en compte les característiques particulars de la zona, les distàncies de la terrassa als elements urbans i als edificis, es contemplen també les restriccions imposades per les distàncies de pas, les circulacions de vianants i vehicles i les interferències amb els accessos a les vivendes i als aparcaments i els elements del mobiliari urbà existent, seguit els criteris de l'article 10 i 11 de l'Ordenança.

El nombre de locals amb vetllador permès està definit en 4 ja que es defineix el repartiment igualitari limitant el mínim de mòduls bàsics a 2 per establiment.

El nombre màxim de mòduls bàsics s'ha previst en relació a l'àrea de què es disposa a l'espai públic en relació a l'ocupació màxima permesa i estan previstos en 8 mòduls bàsics.

Criteris generals.

Els criteris generals que s'han tingut en compte són els següents:

- Garantir que les visuals en perspectiva, els accessos als pàrquings i els elements singulars queden lliures d'obstacles.
- Garantir que les visuals sobre les façanes laterals, sobre els accessos als pàrquings i les porteries queden lliures d'obstacles.
- Garantir la visió i la correcta evacuació dels edificis d'equipaments i dels de concurrència pública.
- Garantir el flux de vianants.
- Garantir el pas de vehicles d'emergència.
- Garantir que les altres activitats que es duen a terme gaudeixen de les condicions adequades tan per qui les realitza com per a qui hi assisteix.
- Procurar que la seguretat dels treballadors dels serveis de restauració en l'exercici de la seva activitat i dels vianants sigui segura i no conflictiva.
- Procurar que la disposició de les terrasses sigui harmònica i endreçada i no produeixi soroll visual.
- Es mantindran arreu els espais mínims d'1 m amb el mobiliari urbà existent o proposat.
- Es mantindrà una distància mínima d'1'80 m per passos de circul·lació-separació entre terrasses.
- Les taules i cadires (potes i braços) així com els elements de subjecció i lligam (tipus cadenes) utilitzats en apilar-les i moure-les cal que estiguin protegits segons marca l'Ordenança de Terrasses del 2013 per tal de minimitzar el soroll per contacte en ser manipulades.
- Queden prohibits els bujols de recollida selectiva de residus visibles, només s'accepten dins del mobiliari auxiliar tal i com descriu l'Ordenança de Terrasses 2013.

Dimarts, 18 d'octubre de 2016

–Queda prohibida la col·locació de pissarres i faristols, en ser elements fàcilment desplaçables fora de l'àmbit definit i marcat de la terrassa en detriment de la percepció, l'ús i la qualitat general de l'espai públic.

– Queda prohibida la col·locació de separacions mòbils entre operadors en el cas que tinguin mòduls contigus, en minvar la permeabilitat i transparència del conjunt en detriment de la percepció, l'ús i la qualitat general de l'espai públic.

(veure plànol annex num.4 "Fotos").

Els criteris específics que s'han tingut en compte són els següents:

-Mantenir les distàncies especificades a l'ordenança a tots els elements urbans.

-Allunyar la terrassa del carril d'accés als pàrquings i facilitar la visibilitat dels cotxes en la sortida i entrada al primer pàrquing del carrer Bon Pastor.

-Aprofitar el xamfrà entre el carrer del Bon Pastor i carrer Aribau per ubicar els vetlladors donat que es considera la millor posició, colonitzar un espai més ampli per estar, promocionar l'ús de vianants en aquest xamfrà i evitar alhora l'aparcament de motos.

-Es poden fer dos grups de 4 mòduls bàsics (1,5x1,5m), es separa l'espai reglamentari de l'accés privat existent.

-Unificar el mobiliari, les alçades, els materials i els colors de les terrasses amb la possibilitat d'identificar els operadors per a aconseguir una imatge endreçada, unitària i respectuosa amb l'espai urbà.

-Limitar el mobiliari de la terrassa als elements imprescindibles. Es proposa en aquest cas, taules i cadires. Es preveu la col·locació de para-sol.

-Es podran utilitzar també fundes i coixins amb identificació de l'operador.

-Es prohibeix explícitament la utilització de jardineres, testos, mampares rígides o qualsevol barrera separadora tan lateral com de fons (a cap costat del perímetre) per maximitzar la permeabilitat de les terrasses en sentit transversal i minimitzar la seva presència com a recinte definit dins de l'espai públic. -L'ocupació de la terrassa té un espai delimitat autoritzat que es marcarà al paviment amb una ratlla de pintura debleble discontinua gris contrastat amb el paviment de màxim 5 cm d'amplada grafiada segons les indicacions que s'especifiquen a l'Ordenança. La línia es pintarà des del límit de la terrassa cap enfora, deixant les marques sempre visibles d'obstacles.

Aquesta ordenació prèvia forma part d'una actuació d'adaptació del carrer Bon Pastor a la nova situació de cul de sac.

(veure plànol annex num.5 "Proposta").

Definició de l'ocupació màxima de les terrasses.

-3,80 % d'ocupació (exclosos vials i escocells).

Criteris de material i cromàtics per als elements que conformen les terrasses.

Material: Alumini anoditzat color Plata per a les taules i cadires.

Elements comuns del paisatge urbà de la ciutat per a configurar el Mòdul bàsic. (1'50m. x1'50m. = 1 taula 0'80m. x 0'80m. + 4 cadires).

Els actuals models de cadires i taules d'alumini presents a la majoria de les terrasses de la ciutat són una solució excel·lent que amb bon disseny, modèstia i eficiència han anant configurant un paisatge homogeni valorat i acceptat per la majoria dels habitants i visitants de la ciutat.

L'Alumini anoditzat representa un material econòmic, lleuger i resistent a l'exterior.

Les taules hauran de ser en la seva totalitat d'alumini, apilables i de quatre potes, dimensions de 0'80m x 0'80m tipus el model de la fotografia adjunta, i amb tacs de goma protectors anti-soroll a les potes i les zones de contacte-impacte en apilar-les.

Dimarts, 18 d'octubre de 2016

Les cadires podran ser amb o sense braços en la seva totalitat d'alumini, apilables i de quatre potes, tipus els models 2r90 de les fotografies adjuntes, i amb tacs de goma protectors anti-soroll a les potes i les zones de contacte-impactet en apilar-les.



Altres elements de mobiliari auxiliar permessos dins d'aquesta Distribució prèvia i no definits explícitament dins d'aquest document hauran de complir les dimensions, característiques i materials que disposa l'Ordenança de Terrasses del 2013.

### Consideracions CROMÀTIQUES.

Color: per als elements tèxtils dels para-sols i les fundes i coixins de cadires (si es decideix posar-ne).

Els para-sols concentren la major càrrega visual de la terrassa tant pel volum com pel color dins el conjunt de la terrassa quan es troben instal·lats i oberts.

Les parts no tèxtils o estructurals dels para-sols no podran ser de cap color fora dels tons blancs, negres o, en el cas de que siguin de fusta, acer o alumini, el color natural del material.

La proposta fuig a nivell cromàtic tant dels colors blancs i crus clars com dels colors negres o colors vius massa contrastats amb els elements urbans. Els colors blancs i crus solen embrutar-se i envellir fàcilment. Si l'operador no és acurat l'acumulació de taques i de pols sol deteriorar considerablement els parasols.

Els colors molt foscos, els negres o els massa vius destaquen molt dins la paleta cromàtica de la ciutat. Front als edificis, a la urbanització i a la vegetació es fan massa presents i introdueixen distorsions en la percepció de l'espai públic.

Proposta de carta cromàtica per als elements tèxtils de la terrassa.

Es proposa fer servir colors de la gama dels verds trencats i els grisos matitzats per als parasols i les fundes de les cadires.

Aquests colors són part de l'ecosistema urbà barceloní tant perquè s'acosten als de la vegetació mediterrània com perquè l'espai públic i molts elements de l'edificació de la ciutat es mouen en aquestes games de color.

L'homogeneïtzació ha de ser un concepte que regeixi la implantació de les terrasses però no una opció única. S'especifiquen doncs set colors possibles que poden coexistir en els espais considerats en aquesta Distribució Prèvia.

Dimarts, 18 d'octubre de 2016



|             |            |             |              |            |              |            |            |
|-------------|------------|-------------|--------------|------------|--------------|------------|------------|
| RAL 1015    | RAL 7008   | RAL 8000    | RAL 1020     | RAL 6013   | RAL 6011     | RAL 6021   | RAL 7030   |
| Light ivory | Khaki Grey | Green brown | Olive yellow | Reed green | Reseda green | Pale green | Stone grey |

La utilització combinada en menor o major grau d'intensitat i variació dels set colors proposats que configuren la present gama donarà lloc a situacions de caràcter diferenciat i qualificat per a l'espai públic.

Tots els colors triats són combinables i coexisteixen perfectament entre si, de manera que l'aplicació d'aquesta paleta cromàtica (o part d'ella) en una única zona o unitat espacial seria vàlida i desitjable de manera que no existissin unitats espacials (zones) amb un únic color homogeni.

Dins d'una mateixa zona, l'últim operador en contractar, si es troba amb una homogeneïtat cromàtica coincident amb els anteriors operadors ja contractats (situació difícil però possible), hauria d'obligatòriament canviar de color per fer contrastar la paleta proposada.

Cada operador podria triar un màxim de dos colors un pels para-sols i un altre per les fundes de les cadires i els coixins, de manera que en cada unitat de terrassa podrien coexistir un màxim de dos colors d'aquesta gama.

Per l'operador és també possible la tria d'un únic color per ambdós elements.

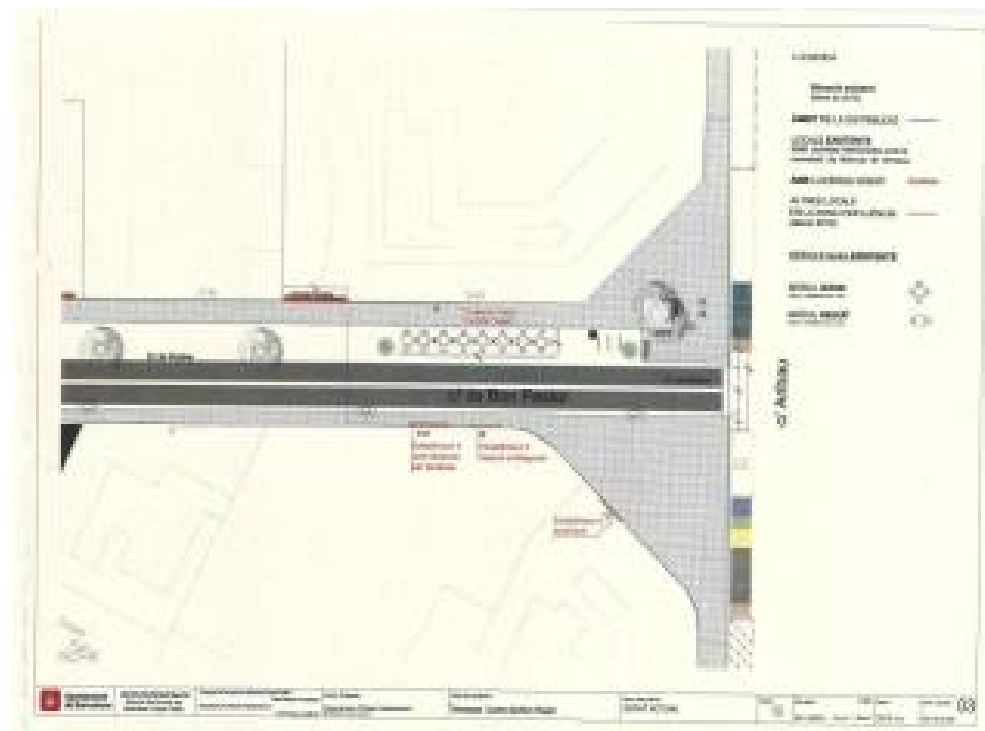
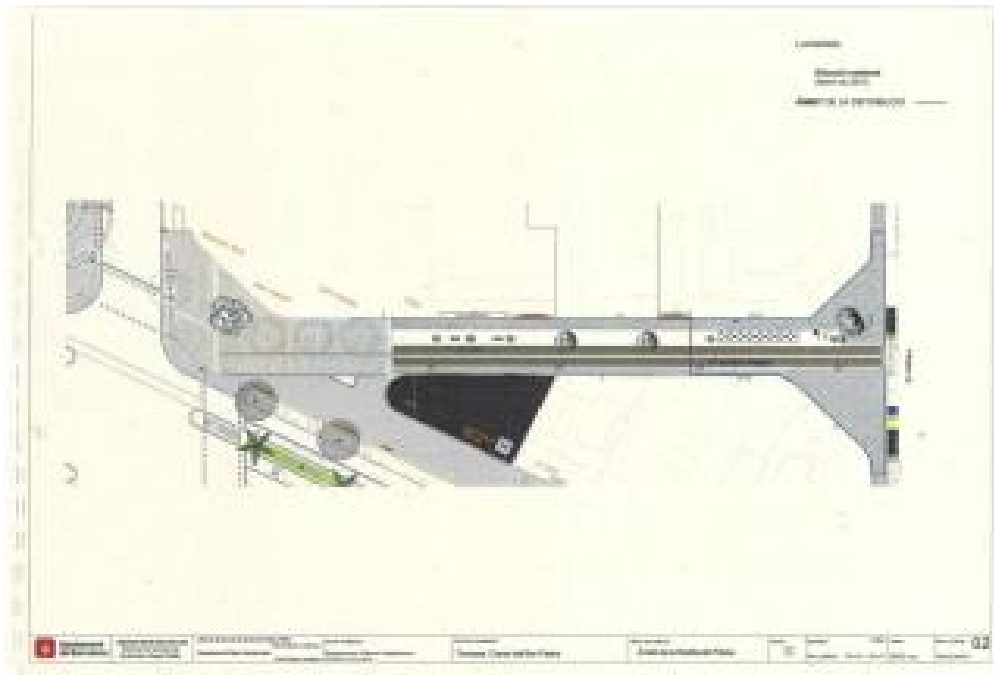
Els altres elements de mobiliari auxiliar en relació amb els parasols com els elements d'il·luminació o amb les terrasses com estufes o mobiliari auxiliar permès, si no estan definits cromàticament a l'Ordenança de Terrasses del 2013 no podran ser de cap color fora dels tons blancs, negres o el color natural del material en cas de que siguin d'acer o alumini.

## 1.5. Incidència pressupostària, econòmica i social de la Distribució.

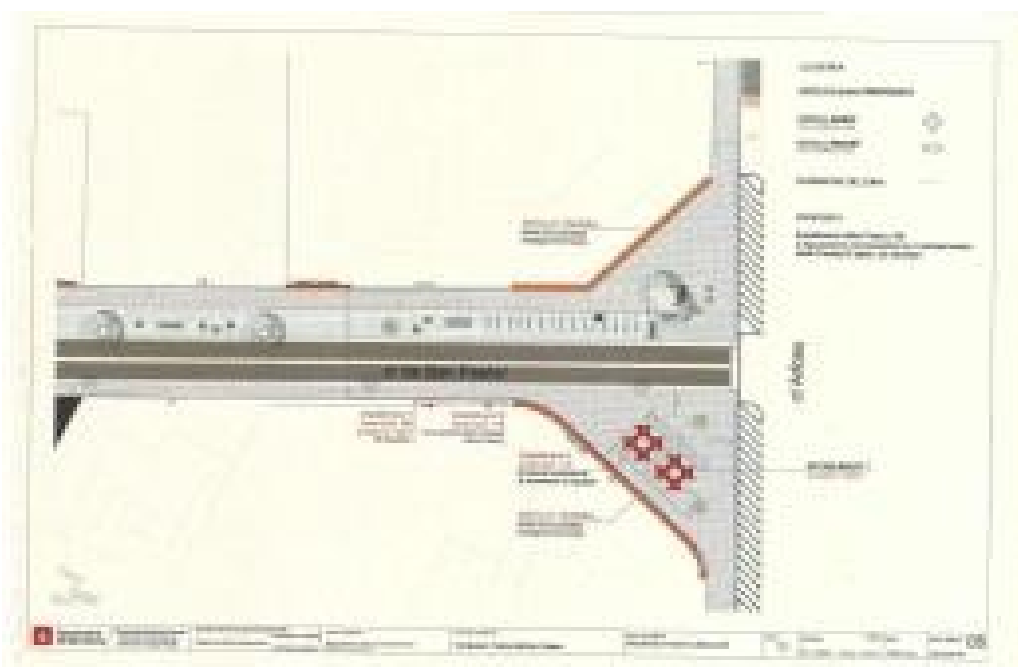
Per a la implementació de les terrasses en aquest cas no serà necessària l'execució d'obres.



Dimarts, 18 d'octubre de 2016



Dimarts, 18 d'octubre de 2016



Contra aquest acord, que exhaureix la via administrativa, es pot interposar recurs potestatiu de reposició davant l'òrgan que l'ha adoptat, en el termini d'un mes comptat des del dia següent al de la seva publicació, o es pot interposar directament recurs contenciós administratiu davant del jutjat del contenciós administratiu en el termini de dos mesos comptats des de l'endemà de la present notificació. El recurs potestatiu de reposició s'haurà de resoldre i notificar en el termini d'un mes. El termini per interposar recurs contenciós administratiu serà de dos mesos comptats des del dia següent de la recepció de la notificació de l'acte exprés. Contra la desestimació tàcita del recurs potestatiu de reposició, que s'entendrà produïda un cop transcorregut un mes comptat des de l'endemà a la seva interposició sense que s'hagi resolt expressament, es pot interposar recurs contenciós administratiu en el termini de sis mesos a comptar des del dia següent al que s'hagi produït la desestimació tàcita. També, es pot utilitzar qualsevol altre recurs que es cregui convenient.

Barcelona, 5 d'octubre de 2016

El secretari delegat del districte de Sarrià-Sant Gervasi, Ricard González Soriano