

# EMEF 2007

➤ **LA MOBILITAT EN DIA FEINER A LA  
REGIÓ METROPOLITANA DE BARCELONA**

**ENQUESTA DE MOBILITAT EN DIA FEINER 2007**

# 2007



**ATM**

Autoritat  
del Transport  
Metropolità

Ajuntament  de Barcelona

## Tipologies mòbils

Els entrevistats s'han classificat en dues tipologies: persones que han realitzat algun desplaçament el dia anterior a l'entrevista (població amb mobilitat) i persones que no s'han desplaçat el dia anterior a l'entrevista (població sense mobilitat).

	POBLACIÓ		DESPLAÇAMENTS	DESPL. DIARIS/IND.
	Individus	%		
Població amb mobilitat	3.858.921	93,2%	14.687.696	3,8
Població sense mobilitat	279.901	6,8%	-	-
<b>POBLACIÓ TOTAL</b>	<b>4.138.822</b>	<b>100,0%</b>	<b>14.687.696</b>	<b>3,5</b>

A l'anàlisi de les dades s'ha exclòs la mobilitat dels individus que exerceixen una professió que comporta un gran nombre de desplaçaments durant la seva jornada laboral (sectors del transport, serveis de manteniment, acció comercial...). La mobilitat in labore d'aquest grup de població fa que el nombre total de desplaçaments diaris a l'àmbit de la RMB s'elevi a 15.685.571.

Població amb mobilitat professional	58.644
Desplaçaments professionals	997.875
Desplaçaments diaris / individu	17,0

## El motiu dels desplaçaments

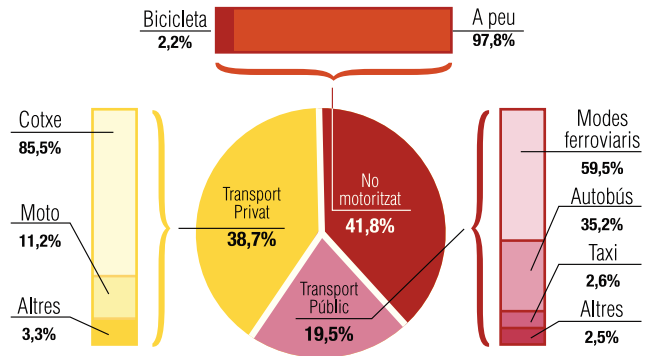
	Desplaçaments	Percentatge
Treball	2.935.873	20,0%
Estudis	407.053	2,8%
<b>Mobilitat ocupacional</b>	<b>3.342.926</b>	<b>22,8%</b>
Compres quotidianes	886.626	6,0%
Compres no quotidianes	245.554	1,7%
Metge/hospital	245.647	1,7%
Visita amic/familiar	470.778	3,2%
Acompanyar persones	997.836	6,8%
Gestions personals	530.663	3,6%
Oci/diversió	664.313	4,5%
Dinar/sopar bar/ restaurant	92.719	0,6%
Passeig	556.984	3,8%
Formació compl/no reglada	110.925	0,8%
Mobilitat per altres motius	14.720	0,1%
<b>Mobilitat personal</b>	<b>4.816.767</b>	<b>32,8%</b>
Tornada a casa ocupacional	2.603.408	17,7%
Tornada a casa personal	3.924.594	26,7%
<b>Tornada a casa</b>	<b>6.528.002</b>	<b>44,4%</b>
<b>TOTAL</b>	<b>14.687.696</b>	<b>100,0%</b>

En relació al motiu dels desplaçaments, pot observar-se com la mobilitat personal (32,8%) predomina sobre la mobilitat ocupacional (22,8%).

Les tornades a casa es distribueixen d'acord amb el motiu de desplaçament al que van associades (ocupacional o personal), i el fet de que no siguin exactament iguals mostra que no tots els desplaçaments són pendulars.

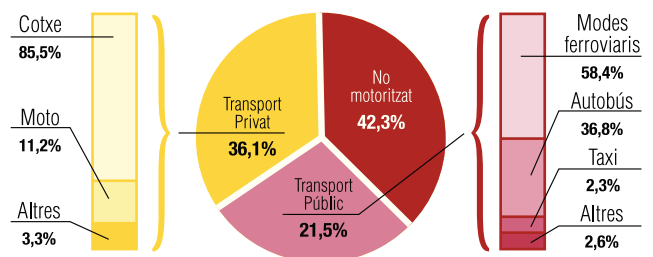
## L'ús dels modes de transport: mitjà principal

Dels 14,7 milions de desplaçaments al dia, el mode de transport principal és el no motoritzat (41,8%): el 38,7% dels desplaçaments es fan en vehicle privat i el 19,5% en transport públic.



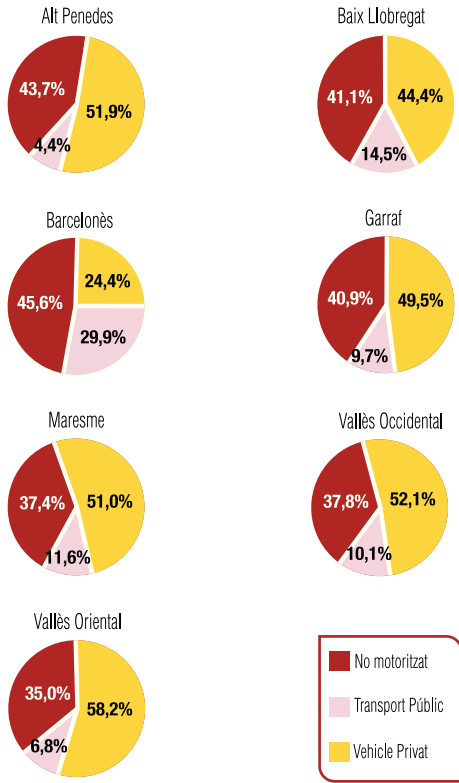
## L'ús dels modes de transport: etapes del desplaçament

Un desplaçament respon a un únic motiu (treball, compres, etc.) però pot estar constituït per més d'una etapa perquè es combinen diversos modes de transport. De mitjana, els desplaçaments a la RMB estan constituïts per 1,1 etapes. El nombre d'etapes a la RMB en dia feiner és de 15,9 milions, d'aquestes 3,4 milions es realitzen en transport públic. Si es consideren les etapes, la quota del transport públic i els modes no motoritzats augmenten enfront del transport privat.



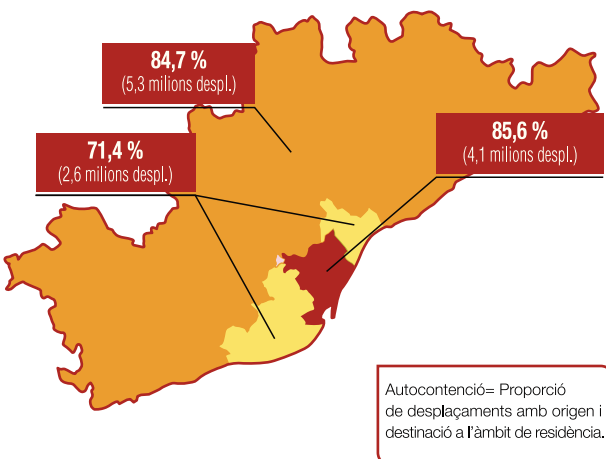
## L'ús dels modes de transport per comarca de residència

Les comarques on es fa més ús del transport públic són: el Barcelonès (29,9%), el Baix Llobregat (14,5%) i el Vallès Occidental (11,6%).



## Orígens i destinacions: l'autocontenció

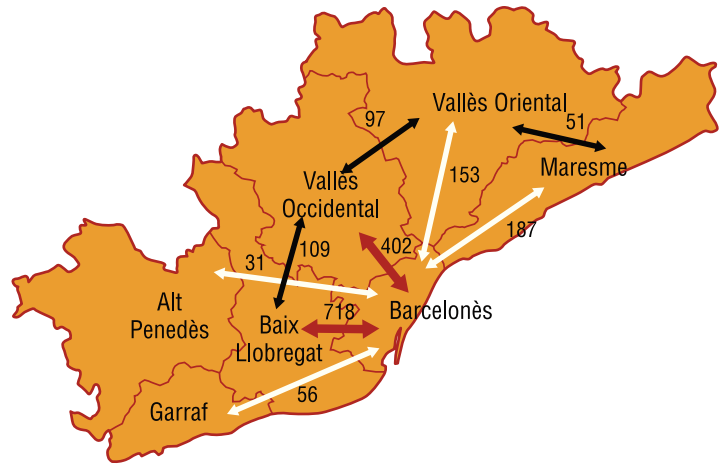
Barcelona és l'àmbit que presenta una autocontenció més elevada (85,6%). En sentit invers, la resta de la Primera Corona, és l'àmbit amb menys autocontenció (71,4%) i, per tant, té una major dependència funcional amb relació a la resta de la regió.



## Principals desplaçaments intercomarcals

El 81,9% dels desplaçaments entre comarques de la RMB té la comarca del Barcelonès com origen o destinació.

Les relacions de major magnitud es donen entre el Barcelonès i el Baix Llobregat (718 milers de desplaçaments) i entre el Barcelonès i el Vallès Occidental (402).

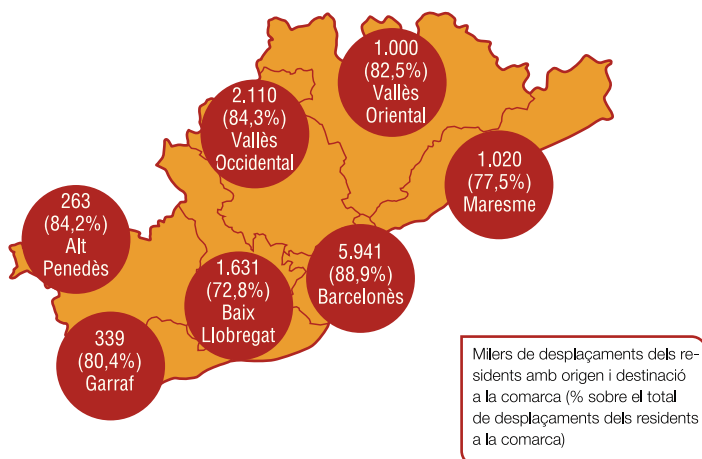


Desplaçaments expressats en milers. Només s'han considerat fluxos >30.000 desplaçaments/dia, excepte les connexions amb el Barcelonès, que s'han considerat totes.

## L'autocontenció per comarca de residència

El 83,8% del total de desplaçaments efectuats per la població general en dia feiner tenen l'origen i la destinació a la mateixa comarca de residència.

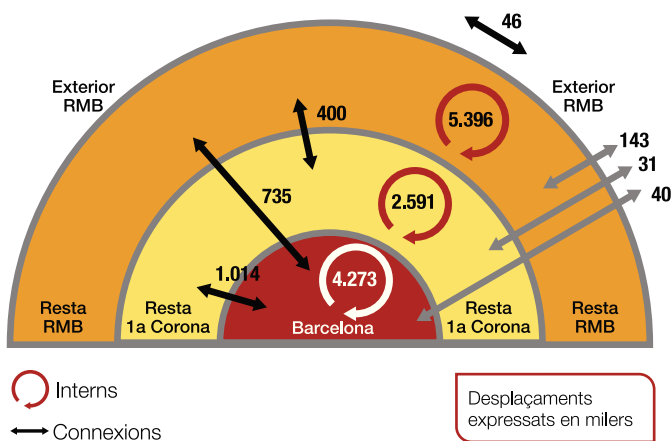
La comarca que presenta un grau més elevat d'autocontenció és el Barcelonès (88,9%) i la que presenta un grau d'autocontenció més baix és el Baix Llobregat (72,8%).



## Orígens i destinacions: tipus de fluxos

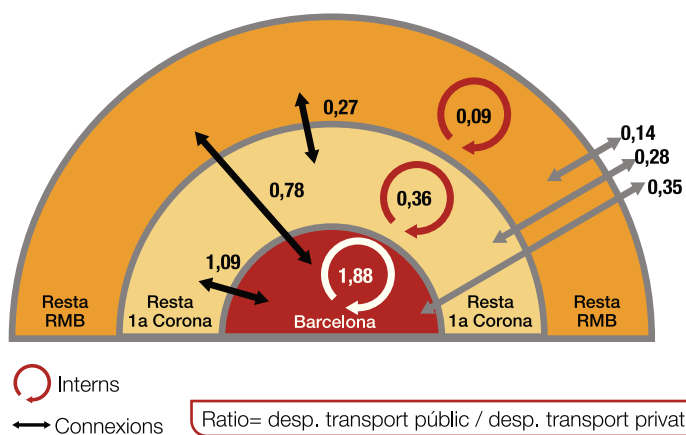
Partint de la perspectiva corona, s'han definit tres tipus de fluxos:

- Interns  
12,3 milions de desplaçaments, que representen el 83,5%
- Connexions  
2,2 milions de desplaçaments, que representen el 14,8%
- Exteriors  
260 milers de desplaçaments, que representen l'1,8%



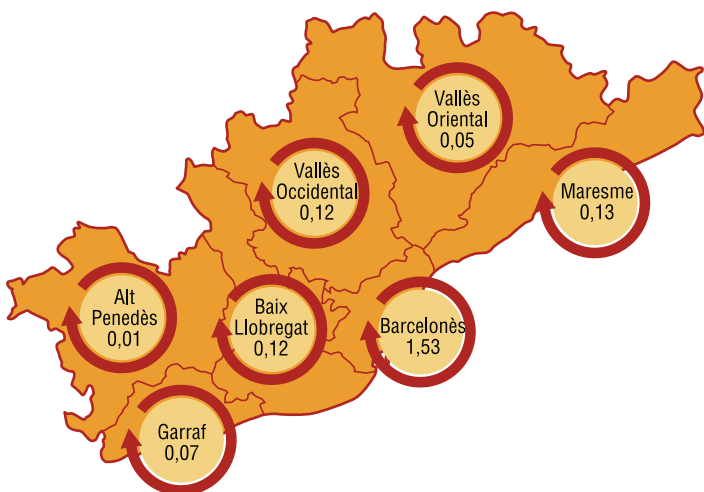
## Ràtio públic/privat

En la competència entre modes motoritzats, els millors resultats per al transport públic s'assoleixen en els desplaçaments interns a Barcelona. A mesura que els desplaçaments s'allunyen de Barcelona, la quota de transport públic decreix.



## Ràtio públic/privat per comarca

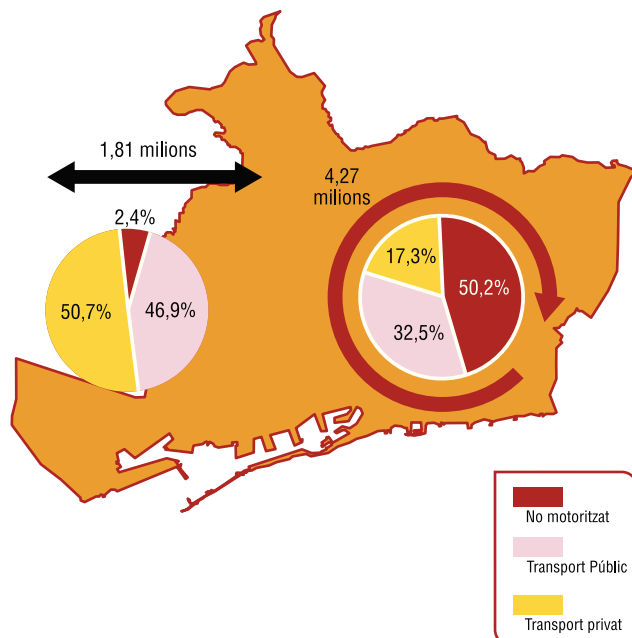
Excepte en el cas del Barcelonès, el pes del transport públic en els desplaçaments intracomarcals és molt reduït.



## Distribució modal a Barcelona

Els modes no motoritzats (50,2%) i el transport públic (32,5%) són els més emprats en els desplaçaments interns a Barcelona ciutat.

En els desplaçaments de connexió, el transport privat (50,7%) i el transport públic (46,9%) tenen proporcions d'ús molt semblants.



Ratio= desp. transport públic / desp. transport privat

## Mobilitat segons gènere

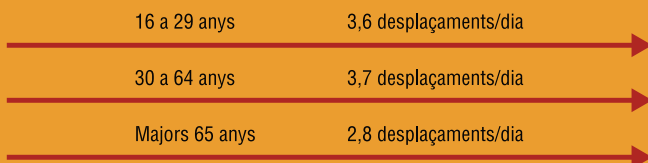


Gènere	Motiu ocupacional	Mobilitat personal	Tornada a casa	TOTAL
Homes	26,9%	28,8%	44,3%	100,0%
Dones	18,8%	36,6%	44,6%	100,0%
<b>Total</b>	<b>22,8%</b>	<b>32,8%</b>	<b>44,4%</b>	<b>100,0%</b>

Gènere	Mode No motoritzats	Transport públic	Transport privat	TOTAL
Homes	35,8%	16,3%	47,9%	100,0%
Dones	47,5%	22,6%	30,0%	100,0%
<b>Total</b>	<b>41,8%</b>	<b>19,5%</b>	<b>38,7%</b>	<b>100,0%</b>

No s'observen diferències significatives en relació a la mitjana de desplaçaments diaris, però sí en els motius i mitjans emprats, amb un major pes relatiu de la mobilitat ocupacional en el cas dels homes i per motius personals en el cas de les dones. Les dones són més usuàries del transport públic així com dels modes no motoritzats.

## Mobilitat segons grups d'edat



Gènere	Mobilitat ocupacional	Mobilitat personal	Tornada a casa	TOTAL
16 a 29 anys	29,1%	25,6%	45,3%	100,0%
30 a 64 anys	25,6%	30,9%	43,5%	100,0%
Majors 65 anys	0,8%	51,7%	47,5%	100,0%
<b>Total</b>	<b>22,8%</b>	<b>32,8%</b>	<b>44,4%</b>	<b>100,0%</b>

Gènere	Mode No motoritzats	Transport públic	Transport privat	TOTAL
16 a 29 anys	33,5%	28,0%	38,5%	100,0%
30 a 64 anys	38,9%	16,8%	44,3%	100,0%
Majors 65 anys	66,6%	19,0%	14,4%	100,0%
<b>Total</b>	<b>41,8%</b>	<b>19,5%</b>	<b>38,7%</b>	<b>100,0%</b>

La mobilitat és força estable fins als 64 anys, moment a partir del qual el nombre mitjà diari de desplaçaments disminueix considerablement.

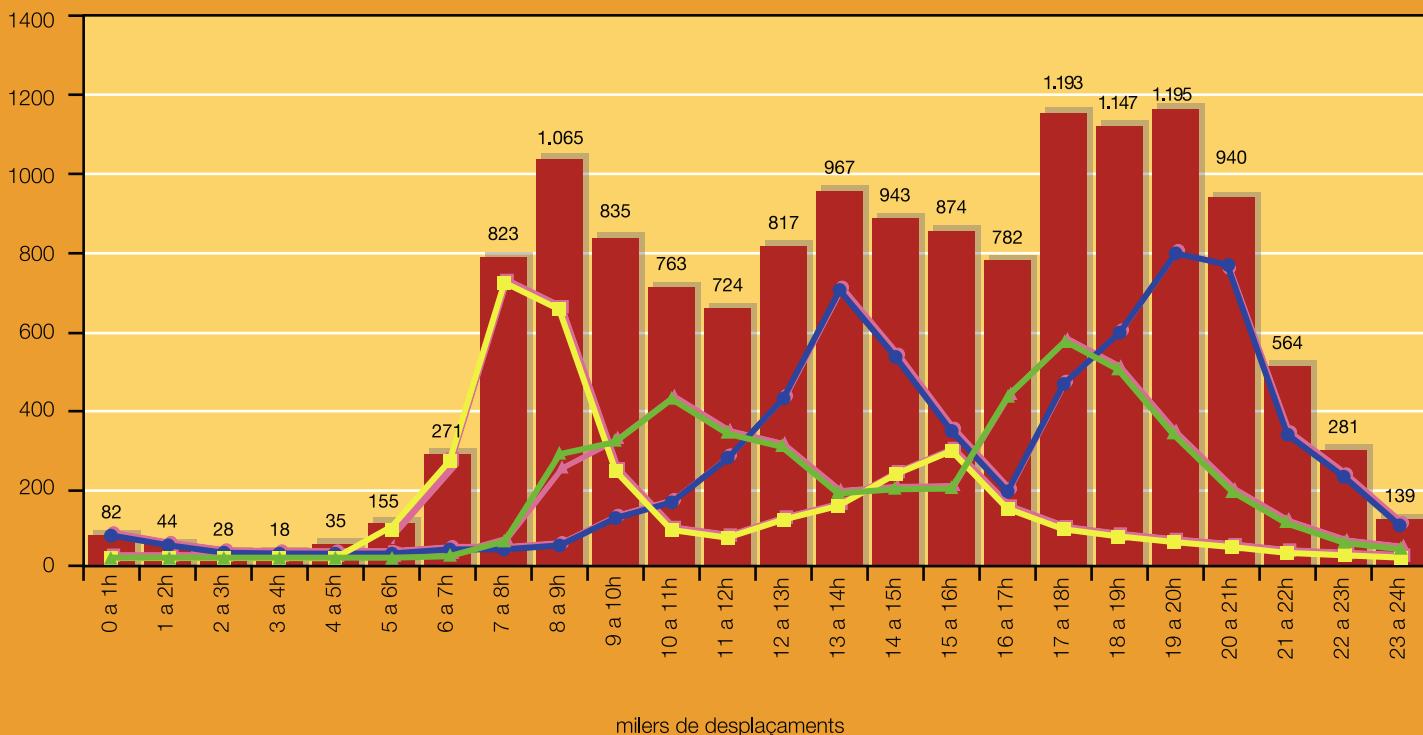
El pes de la mobilitat ocupacional decreix a mesura que augmenta l'edat.

Els joves (16-29 anys) són els que fan un major ús del transport públic.

## Distribució horària dels desplaçaments

El 89% dels desplaçaments es fan en horari diürn (de 7 a 21 hores).

La major concentració de desplaçaments es produeix a la tarda, entre les 17 i 20 hores (3.535 milers de desplaçaments, el 24,1% del total).



milers de desplaçaments

Realitzada per:



# EMBE

## Dades bàsiques

### • UNIVERS

Residents a la RMB de 16 i més anys.

### • DISSENY MOSTRAL

Mostreig estratificat polietàpic.

### • MOSTRA

Mostreig estratificat polietàpic. La mostra està integrada per 4.754 individus a la RMB i per 1.509 a la ciutat de Barcelona. Amb una confiança del 95,5% i sota el supòsit de màxima indeterminació ( $p=q=0,5$ ), l'error màxim és  $\pm 1,5\%$  (residents RMB) i  $\pm 2,6\%$  (residents Barcelona).

### • RECOLLIDA D'INFORMACIÓ

Entrevista telefònica amb metodologia CATI.

### • TREBALL DE CAMP

Instituto DYM.

### • PERÍODE D'ENQUESTACIÓ

Del 16 de maig al 15 de juny de 2007.

### • EQUIP INVESTIGADOR

Supervisió del treball de camp, codificació i processament de les dades i anàlisi dels resultats a càrrec de l'Institut d'Estudis Regionals i Metropolitans de Barcelona (IERMB).

# 2007



**ATM**

Autoritat  
del Transport  
Metropolità

Ajuntament  de Barcelona