

# EMEF 2011

La mobilitat a la  
Regió Metropolitana de  
Barcelona

## ENQUESTA DE MOBILITAT EN DIA FEINER





## DADES BÀSIQUES

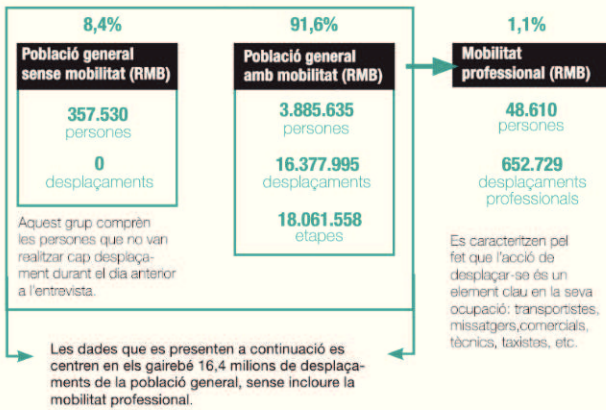
Es presenten els resultats principals sobre la mobilitat en dia feiner dels residents a la RMB per l'any 2011.

La informació recollida fa referència als desplaçaments duts a terme el darrer dia feiner abans de l'entrevista: de dilluns a divendres no festius.



Un desplaçament es correspon amb un únic motiu i pot tenir una o més etapes realitzades amb modes de transport diferents.

Una etapa és cadascun dels trajectes que es realitzen en un desplaçament.



## MOTIU DEL DESPLAÇAMENT

La mobilitat personal (40,0%) és superior que la mobilitat ocupacional (16,5%).

L'anar a treballar, a comprar i a acompanyar persones són, en aquest ordre, els 3 principals motius pels quals es mou la població.

Motiu del desplaçament	Desplaçaments	Percentatge
Treball	2.134.452	13,0%
Estudis	560.441	3,4%
<b>Mobilitat ocupacional</b>	<b>2.694.893</b>	<b>16,5%</b>
Compres	1.590.134	9,7%
Metge / Hospital	348.523	2,1%
Visita amic / familiar	626.835	3,8%
Acompanyar persones	1.491.923	9,1%
Gestions personals	748.456	4,6%
Oci / diversió / àpats / esport	1.120.330	6,8%
Passeig	627.845	3,8%
<b>Mobilitat personal</b>	<b>6.554.046</b>	<b>40,0%</b>
Tornada a casa ocupacional	1.989.647	12,1%
Tornada a casa personal	5.139.408	31,4%
<b>Tornada a casa</b>	<b>7.129.055</b>	<b>43,5%</b>
<b>Total RMB</b>	<b>16.377.994</b>	<b>100,0%</b>

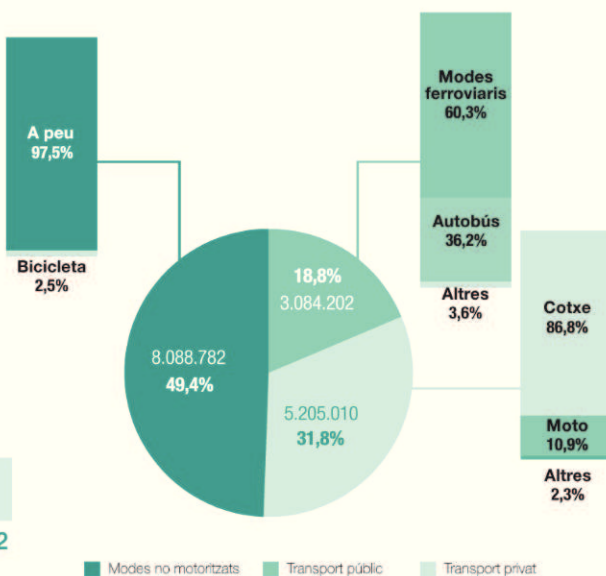
## MODE DE TRANSPORT: ETAPES DEL DESPLAÇAMENT

El 8,25% dels desplaçaments dels residents a la RMB són multimodals, és a dir, formats per més d'una etapa i que es realitzen mitjançant la combinació de més d'un mode de transport.

El transport públic és el mode predominant en les principals cadenes modals.

## MODE DE TRANSPORT

Els residents a la RMB fan servir majoritàriament (en un 49,4%) els modes no motoritzats per realitzar els seus desplaçaments diaris. La mobilitat en transport privat representa el 31,8% del total, i la mobilitat en transport públic el 18,8%.

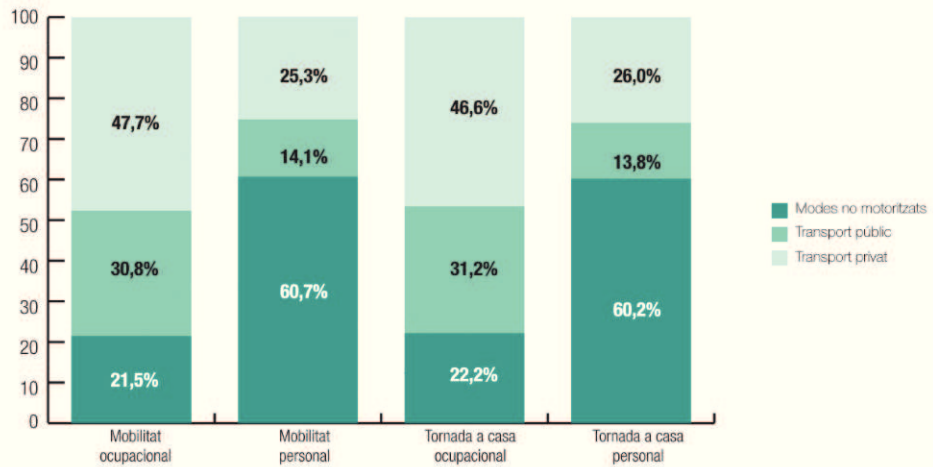


Mitjà de transport	Etapes	Percentatge
Caminant	8.802.978	48,7%
Bicicleta	210.709	1,2%
<b>Total no motoritzat</b>	<b>9.013.687</b>	<b>49,9%</b>
Autobús	1.463.210	8,1%
Metro	1.344.784	7,4%
Ferroviaris (FGC, Rodalies, Tramvia)	800.201	4,4%
Resta TPC	140.518	0,8%
<b>Total TPC</b>	<b>3.748.713</b>	<b>20,8%</b>
Cotxe	4.619.894	25,6%
Moto	572.980	3,2%
Resta	106.285	0,6%
<b>Total vehicle privat</b>	<b>5.299.158</b>	<b>29,3%</b>
<b>TOTAL ETAPES</b>	<b>18.061.558</b>	<b>100,0%</b>
<b>TOTAL DESPLAÇAMENTS</b>	<b>16.377.995</b>	
<b>Ràtio etapes / desplaçaments</b>	<b>1,1</b>	

## MOTIU DEL DESPLAÇAMENT I MODE DE TRANSPORT

Els modes de transport privat són els més utilitzats en els desplaçaments per motius ocupacionals (47,7%). Tot i això, el transport públic és present en més del 30% d'aquests desplaçaments.

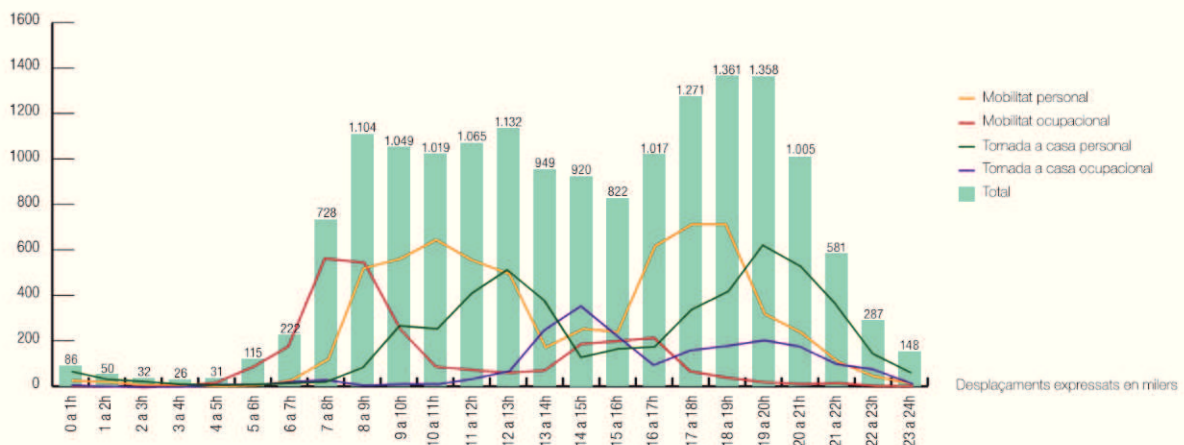
Més del 60% dels desplaçaments per motius personals es realitzen amb modes no motoritzats.



## DISTRIBUCIÓ HORÀRIA DELS DESPLAÇAMENTS

Més del 90% dels desplaçaments en dia feiner a la RMB es realitzen de 7 a 21 hores.

Tot i la tendència a la homogeneïtzació de la mobilitat en les diverses franges horàries diàries, a la tarda, de 17 a 20 hores és quan es produeix una major concentració de desplaçaments (gairebé 4 milions de desplaçaments, el 24,4% del total), bàsicament per motius personals. Al llarg del matí i fins al migdia els desplaçaments són superiors al milió en cada franja horària.



## TIPUS DE FLUXOS SEGONS CORONES

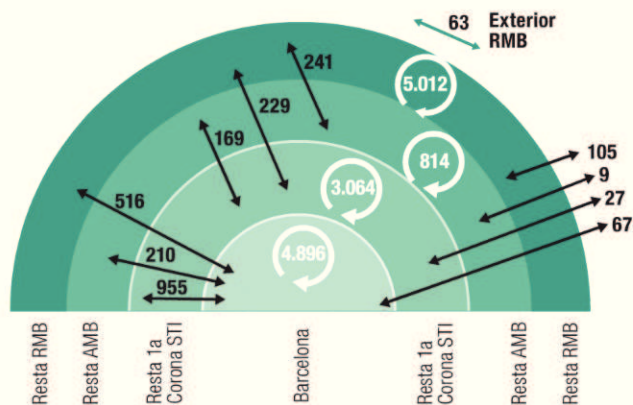
Els desplaçaments realitzats pels residents a la RMB, partint de la perspectiva de les zones metropolitanas (Barcelona, resta 1a Corona STI, resta AMB, resta RMB), es defineixen en tres tipus de fluxos:

- Interns (intrazona): 13,8 milions de desplaçaments, representen el 84,2%.
- Connexions internes (entre zones RMB): 2,3 milions de desplaçaments, representen el 14,2%.
- Connexions exteriors i externs (realitzats pels residents a la RMB fora d'aquest territori): gairebé 272 milers de desplaçaments, representen l'1,7%.

Tipus de fluxos	Desplaçaments	Percentatge
Interns	13.785.891	84,2%
Connexions internes	2.320.138	14,2%
Connexions exteriors i externs	271.965	1,7%
<b>Total</b>	<b>16.377.995</b>	<b>100,0%</b>

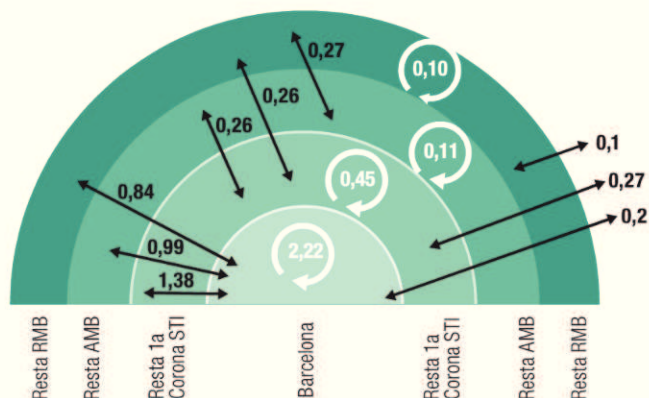


## TIPUS DE FLUXOS SEGONS CORONES



Desplaçaments expressats en milers

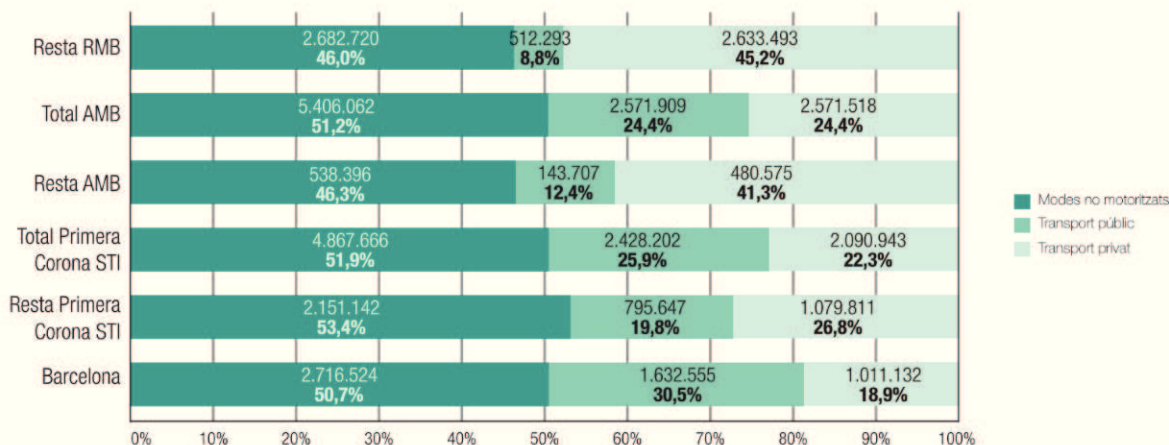
## RÀTIO PÚBLIC/PRIVAT SEGONS CORONES



Ràtio = desp. transport públic / desp. transport privat

## MODE DE TRANSPORT: ANÀLISI TERRITORIAL

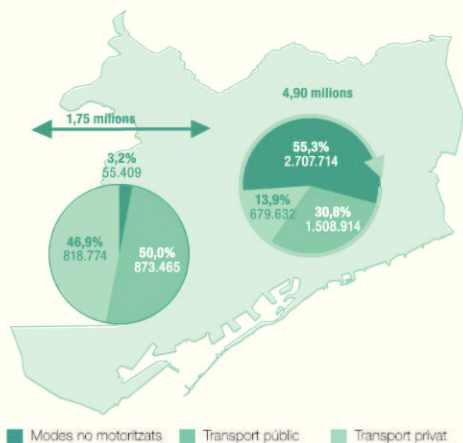
A Barcelona ciutat el transport privat és el mode minoritari.



## DISTRIBUCIÓ MODAL A BARCELONA CIUTAT

En els desplaçaments interns a Barcelona ciutat són majoritaris els desplaçaments en modes no motoritzats (55,3%). Tot i això la quota d'ús del transport públic és de gairebé el 31%.

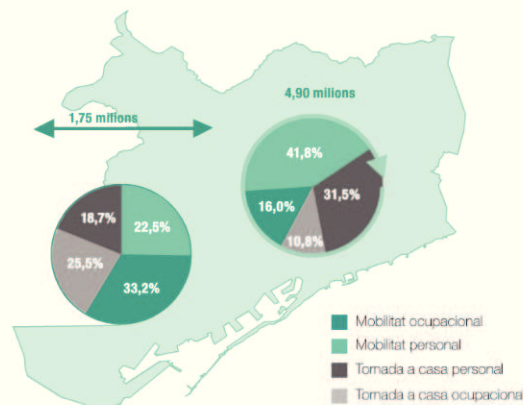
En els desplaçaments de connexió el transport públic té una quota d'ús majoritària, del 50%.



## MOTIU DE DESPLAÇAMENT A BARCELONA

En els desplaçaments de connexió predomina la mobilitat ocupacional.

En els desplaçaments interns la tendència s'inverteix i predomina la mobilitat personal.

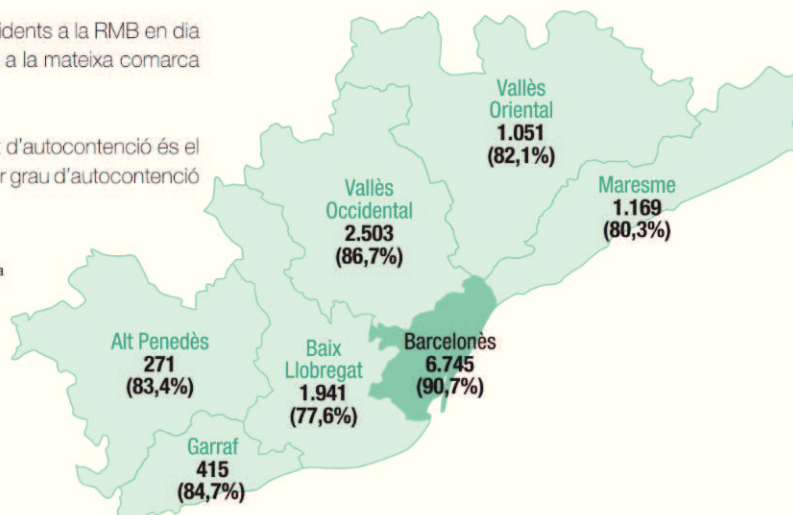


## MOBILITAT INTERNA SEGONS COMARCA DE RESIDÈNCIA

Del total de desplaçaments realitzats pels residents a la RMB en dia feiner, un 86,1% tenen l'origen i la destinació a la mateixa comarca de residència.

La comarca que presenta un grau més elevat d'autocontenció és el Barcelonès (90,7%) i la que presenta un menor grau d'autocontenció és el Baix Llobregat (77,6%).

Milers de desplaçaments dels residents amb origen i destinació a la comarca (% sobre el total de desplaçaments dels residents a la comarca)

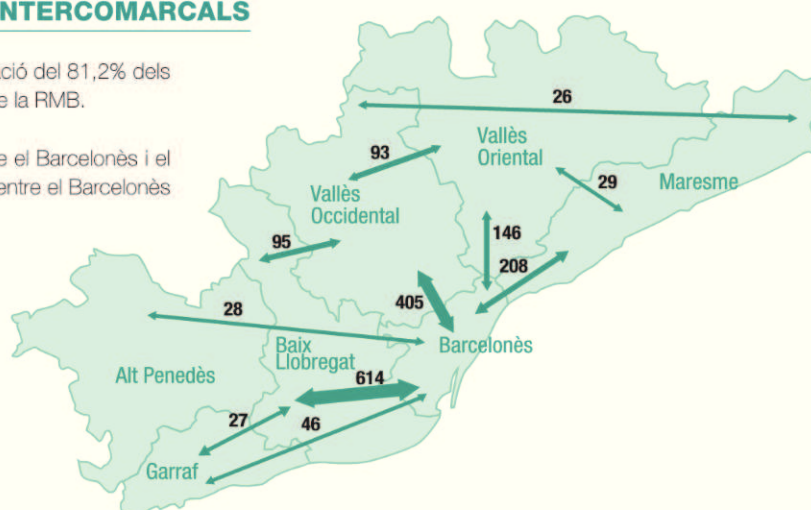


## PRINCIPALS DESPLAÇAMENTS INTERCOMARCALS

La comarca del Barcelonès és l'origen o destinació del 81,2% dels desplaçaments realitzats entre les comarques de la RMB.

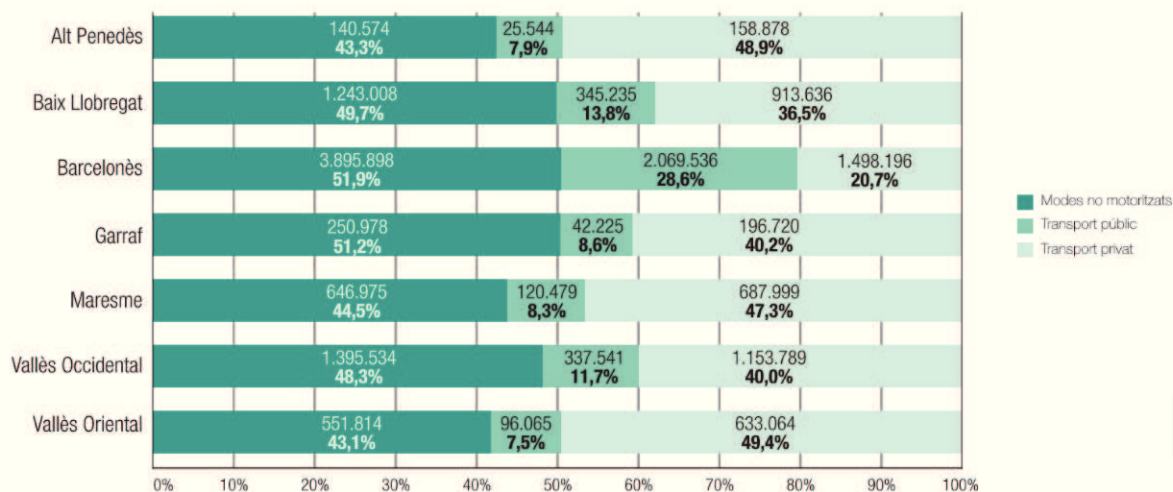
Les relacions de major magnitud es donen entre el Barcelonès i el Baix Llobregat (614 milers de desplaçaments) i entre el Barcelonès i el Vallès Occidental (405 milers).

Nota: Desplaçaments expressats en milers. Només s'han considerat fluxos >20.000 desplaçaments/dia.



## MODE DE TRANSPORT: ANÀLISI COMARCAL

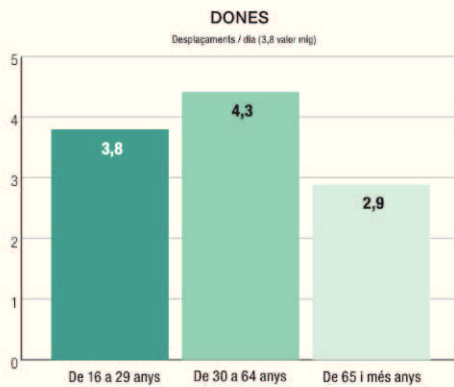
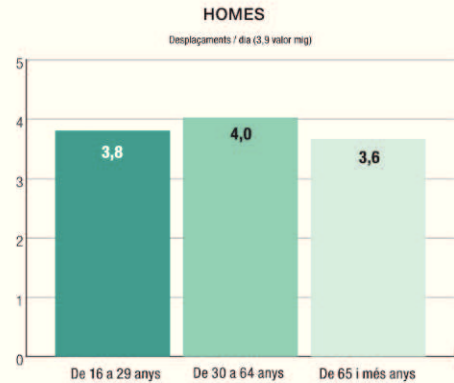
El major ús del transport públic es fan entre els residents al Barcelonès (28,5%), seguit dels residents al Baix Llobregat (13,8%).





## MOBILITAT SEGONS GÈNERE I GRUPS D'EDAT

La mobilitat ocupacional té major pes relatiu entre els homes i la mobilitat personal és majoritària en ambdós gèneres. Les dones són més usuàries del transport públic així com dels modes no motoritzats, mentre que els homes són més usuaris del transport privat que les dones.



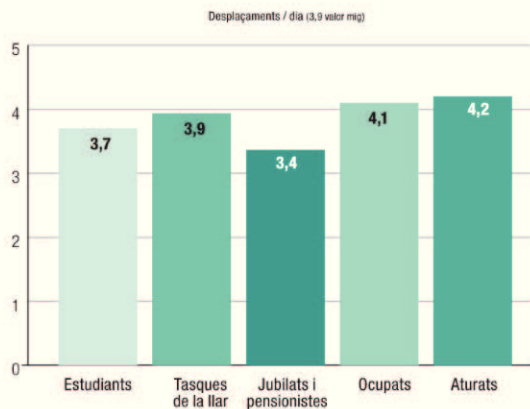
Gènere	Edat	Mobilitat ocupacional	Mobilitat personal	Tornada a casa	Total
Homes	De 16 a 29 anys	25,4%	30,1%	44,5%	100,0%
	De 30 a 64 anys	23,4%	33,8%	42,7%	100,0%
	De 65 i més anys	1,4%	53,1%	45,6%	100,0%
	<b>Total</b>	<b>19,9%</b>	<b>36,6%</b>	<b>43,6%</b>	<b>100,0%</b>
Dones	De 16 a 29 anys	25,4%	30,1%	44,5%	100,0%
	De 30 a 64 anys	14,3%	43,0%	42,7%	100,0%
	De 65 i més anys	1,2%	53,5%	45,3%	100,0%
	<b>Total</b>	<b>13,6%</b>	<b>43,0%</b>	<b>43,5%</b>	<b>100,0%</b>
<b>Total</b>		<b>16,5%</b>	<b>40,0%</b>	<b>43,5%</b>	<b>100,0%</b>

Gènere	Edat	Modes no motoritzats	Transport públic	Transport privat	Total
Homes	De 16 a 29 anys	36,9%	29,6%	33,5%	100,0%
	De 30 a 64 anys	39,9%	13,1%	47,0%	100,0%
	De 65 i més anys	66,9%	13,6%	19,5%	100,0%
	<b>Total</b>	<b>44,1%</b>	<b>16,5%</b>	<b>39,4%</b>	<b>100,0%</b>
Dones	De 16 a 29 anys	38,5%	33,3%	28,2%	100,0%
	De 30 a 64 anys	52,1%	18,2%	29,7%	100,0%
	De 65 i més anys	72,4%	19,2%	8,5%	100,0%
	<b>Total</b>	<b>53,8%</b>	<b>20,8%</b>	<b>25,4%</b>	<b>100,0%</b>
<b>Total</b>		<b>49,4%</b>	<b>18,8%</b>	<b>31,8%</b>	<b>100,0%</b>

## MOBILITAT SEGONS SITUACIÓ PROFESSIONAL

La mobilitat personal és majoritària en tots els col·lectius, excepte els estudiants on l'és l'ocupacional.

Els modes no motoritzats són els més emprats en tots els col·lectius, excepte els ocupats que fan servir més el transport privat.



Situació professional	Mobilitat ocupacional	Mobilitat personal	Tornada a casa	Total
Estudiants	28,3%	26,9%	44,9%	100,0%
Tasques de la llar	0,4%	54,9%	44,7%	100,0%
Jubilats i pensionistes	1,0%	53,8%	45,2%	100,0%
Ocupats	28,9%	29,2%	41,9%	100,0%
Aturats	3,6%	52,3%	44,1%	100,0%
<b>Total</b>	<b>16,5%</b>	<b>40,0%</b>	<b>43,5%</b>	<b>100,0%</b>

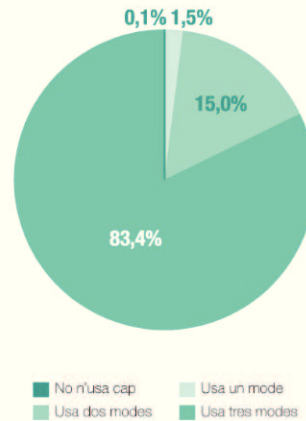
Situació professional	Modes no motoritzats	Transport públic	Transport privat	Total
Estudiants	37,8%	36,0%	26,2%	100,0%
Tasques de la llar	69,9%	12,7%	17,4%	100,0%
Jubilats i pensionistes	67,0%	16,5%	16,5%	100,0%
Ocupats	36,3%	18,9%	44,8%	100,0%
Aturats	56,4%	12,2%	31,4%	100,0%
<b>Total</b>	<b>49,4%</b>	<b>18,8%</b>	<b>31,8%</b>	<b>100,0%</b>

## ÚS SUBJECTIU DELS MODES DE TRANSPORT

S'ha demanat als entrevistats residents a la RMB sobre la percepció de l'ús de tres modes de transport:

- Modes no motoritzats (a peu i en bicicleta).
- Transport públic.
- Transport privat (cotxe conductor/acompanyant i moto).

La majoria de la població, un 83,4% es considera usuària dels tres modes de transport. Només el 15,0% es considera usuària de dos dels modes de transport i una minoria n'usa només un (1,5%).

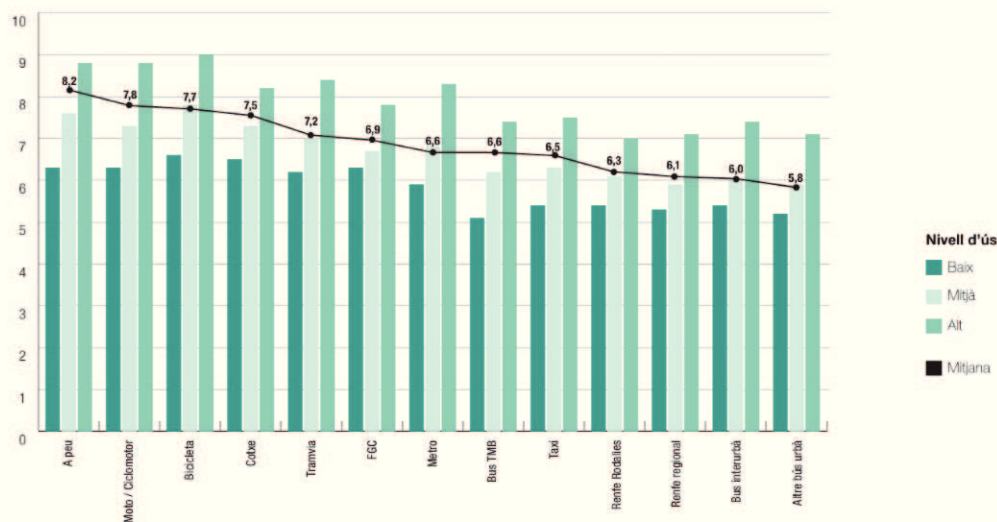


## L'OPINIÓ DELS CIUTADANS

Per al total de població usuària, amb independència del nivell d'ús, les valoracions mitjanes més elevades les obté l'anar a peu (8,2), seguit per la moto (7,8), la bicicleta (7,7) i el cotxe (7,5). Els transports públics més ben valorats són el tramvia (7,2) i FGC (6,9).

La valoració dels mitjans de transport varia segons l'ús que se'n fa. Així, s'han establert tres categories de nivell d'ús: baix (amb nivells declarats de 0-4), mitjà (5-7) i alt (8-10).

A mesura que les persones fan un ús més elevat d'un mitjà de transport li atorguen una millor valoració.



## SEGURETAT VIÀRIA DELS MITJANS DE TRANSPORT

Enguany s'ha preguntat sobre la por de tenir un accident en l'ús dels diferents mitjans de transport.

Els resultats mostren:

La moto és el mitjà de transport percebut com a més insegur (5,2), en relació a la por de tenir un accident de trànsit, seguit del cotxe com a acompanyat (4,2). Per contra, l'anar a peu és el mitjà de transport considerat més segur per a la població (1,6).

Mitjà de transport	Inseguretat mitjana
Moto/ciclomotor	5,2
Cotxe com a acompanyant	4,2
Bicicleta	3,8
Cotxe com a conductor	3,7
Transport públic	2,3
A peu	1,6







## FITXA TÈCNICA

### Univers

Residents a l'àmbit de la Regió Metropolitana de Barcelona de 16 i més anys.

### Mostra

Mostreig estratificat polietàpic. La mostra està integrada per 5.770 individus a la Regió Metropolitana de Barcelona: 1.535 a Barcelona, 2.704 a la Primera Corona del STI i 3.337 a l'AMB. Amb una confiança del 95,5% i sota el supòsit de màxima indeterminació ( $p=q=0,5$ ), l'error màxim és  $\pm 1,3\%$  pels residents al conjunt de la RMB

### Recollida informació

Entrevista telefònica amb metodologia CATI.

### Treball de camp

Instituto DYM.

### Període d'enquestació

Del 27 de setembre al 10 de novembre de 2011.

### Equip investigador

Supervisió del treball de camp, codificació i processament de les dades i anàlisi dels resultats a càrrec de l'Institut d'Estudis Regionals i Metropolitans de Barcelona (IERMB).

Zones Metropolitanas	Mostra	Error
Barcelona	1.535	2,6%
Resta Primera Corona STI	1.169	2,9%
<b>Total Primera Corona STI</b>	<b>2.704</b>	<b>1,9%</b>
Resta AMB	633	4,0%
<b>Total AMB</b>	<b>3.337</b>	<b>1,7%</b>
Resta RMB	2.433	2,0%
<b>Total RMB</b>	<b>5.770</b>	<b>1,3%</b>

