

2014

Ajuntament de Barcelona
**ENQUESTA DE VALORS
SOCIALS BARCELONA**



Estudi de resultats

Oriol Bartomeus

Oriol Bartomeus Bayés,
(novembre de 2015)

Ressenya professional de l'autor: Oriol Bartomeus Bayés, doctor en ciència política per la Universitat Autònoma de Barcelona. Professor associat del departament de ciència política i dret públic de la UAB i professor del màster en marketing polític ICPS/UAB. Autor de diverses publicacions sobre comportament electoral i competència política. Col·laborador a mitjans de comunicació (ràdio Barcelona, 8tv i canal 324).

Ajuntament de Barcelona
ENQUESTA DE VALORS SOCIALS
BARCELONA 2014
Estudi de resultats



Edita. Ajuntament de Barcelona. Gerència de Presidència i Economia. Gabinet Tècnic de Programació

Coordinació de l'edició. Gabinet Tècnic de Programació
Autor. Oriol Bartomeus

Edició i producció: Direcció d'Imatge i Serveis Editorials
Passeig de la Zona Franca, 66
08038 Barcelona
tel. 93 402 31 31
barcelona.cat/barcelonallibres

© de text i de les imatges els autors esmentats
© de l'edició. Ajuntament de Barcelona

www.barcelona.cat

Sumari

	Introducció	pàg. 7
	Una societat moderadament progressista i en transformació	pàg. 9
1	El perfil de la societat	pàg. 12
2	Els valors rectors	pàg. 18
3	Dones i igualtat de gènere	pàg. 26
4	Canvis en la família	pàg. 30
5	Diversitat	pàg. 38
6	El treball i els estudis	pàg. 42
7	La política	pàg. 44
8	L'eix conservador-progressista	pàg. 52



Aquest treball té com a objectiu explicar els aspectes més importants de l'Enquesta de Valors Socials 2014, realitzada per l'Ajuntament de Barcelona.

L'enquesta tracta diversos aspectes relacionats amb els valors més prominents a la nostra ciutat, lligats a situacions de la vida com ara la família, els fills, la feina o la societat. L'objectiu de l'enquesta és doble: d'una banda, esbrinar l'opinió de les barcelonines i dels barcelonins sobre els valors que regeixen la seva vida social i, de l'altra, comparar els resultats amb la sèrie d'enquestes que s'ha vingut realitzant des de 1998. Per tant, aquest treball no només pretén definir el perfil de la societat barcelonina actual pel que fa als valors socials, sinó també relacionar aquesta imatge actual amb les enquestes precedents, de manera que es pugui traçar una línia de tendència en l'evolució del que opinen barcelonines i barcelonins sobre aquests valors.

Per fer-ho, l'estudi es divideix en vuit apartats en funció dels valors analitzats. El primer analitza els elements genèrics relatius al perfil de la societat, els elements principals i la visió que en tenen els enquestats. El segon apartat analitza els valors que els enquestats consideren més importants. En tercer lloc, es tracten les qüestions relacionades amb el paper social de les dones i la igualtat de gènere entre homes i dones. En el quart apartat s'agrupen les qüestions relacionades amb els canvis en el patró de famílies i l'acceptació dels nous tipus de llars. Seguidament, s'analitzen els elements principals i la percepció dels enquestats sobre la diversitat cultural de la societat i els efectes de la immigració. En sisè lloc s'analitzen els canvis en el món del treball i dels estudis. El setè apartat estudia les opinions sobre la política i el vuitè analitza el perfil progressista o conservador de barcelonines i barcelonins.

L'estudi es basa en un sondeig de mil cinc-cents entrevistes domiciliàries realitzades a ciutadanes i ciutadans de Barcelona de quinze a setanta-quatre anys, representatius del conjunt de la població de la ciutat. La selecció d'entrevistats s'ha realitzat en funció de la distribució de la població segons gènere i grups d'edat en cadascun dels deu districtes de Barcelona. La magnitud de la mostra comporta un error estadístic de +2,6% per a les dades globals. Les entrevistes les va realitzar l'empresa Gesop entre els dies 28 d'octubre i 13 de desembre de l'any 2014.



Una societat moderadament progressista i en transformació

Segons les dades extretes de l'enquesta, la ciutadania barcelonina expressa uns valors clarament progressistes, per bé que moderats. En pràcticament tots els àmbits que es demanen, les barcelonines i els barcelonins es mostren més propers a valors de llibertat, obertura, igualtat, solidaritat o respecte per la diferència.

Aquest perfil detectat a l'enquesta de 2014 contrasta fortament amb l'anterior realitzat el 2010, on s'apreciava una major propensió a assenyalar valors relacionats amb la seguretat i el tancament. En aquest sentit, l'enquesta actual representa un canvi profund en les creences i els valors expressats per la ciutadania de Barcelona. Ara bé, aquest canvi tan profund és producte d'una transformació dels valors dels ciutadans i les ciutadanes o és un moviment conjuntural? I si ho fos, en quin sentit?

L'anàlisi de la sèrie d'enquestes iniciades el 1998 sembla indicar que el que s'observa en aquest darrer sondeig és una recuperació del perfil progressista de la societat barcelonina després d'un any (el 2010) excepcionalment conservador. És a dir, sembla que el canvi cap a posicions més progressistes no és una transformació profunda de la societat barcelonina respecte del total de la sèrie d'enquestes sinó la recuperació d'un perfil de valors que s'havia observat històricament però que havia girat cap a posicions més tancades en el sondeig de 2010. Aquest canvi caldria atribuir-lo a la situació de crisi econòmica aguda viscuda en aquell moment. Aquest context difícil va provocar en la ciutadania un canvi en els valors expressats, que van girar cap a posicions de major seguretat i protecció, coherents amb el moment que s'estava vivint.

L'efecte del canvi de conjuntura és visible arreu del sondeig. Per exemple, en la baixada de les mencions a elements lligats a la seguretat, l'augment de la confiança social o el canvi de les respostes sobre els efectes de la immigració, que passen de ser negatius a positius.

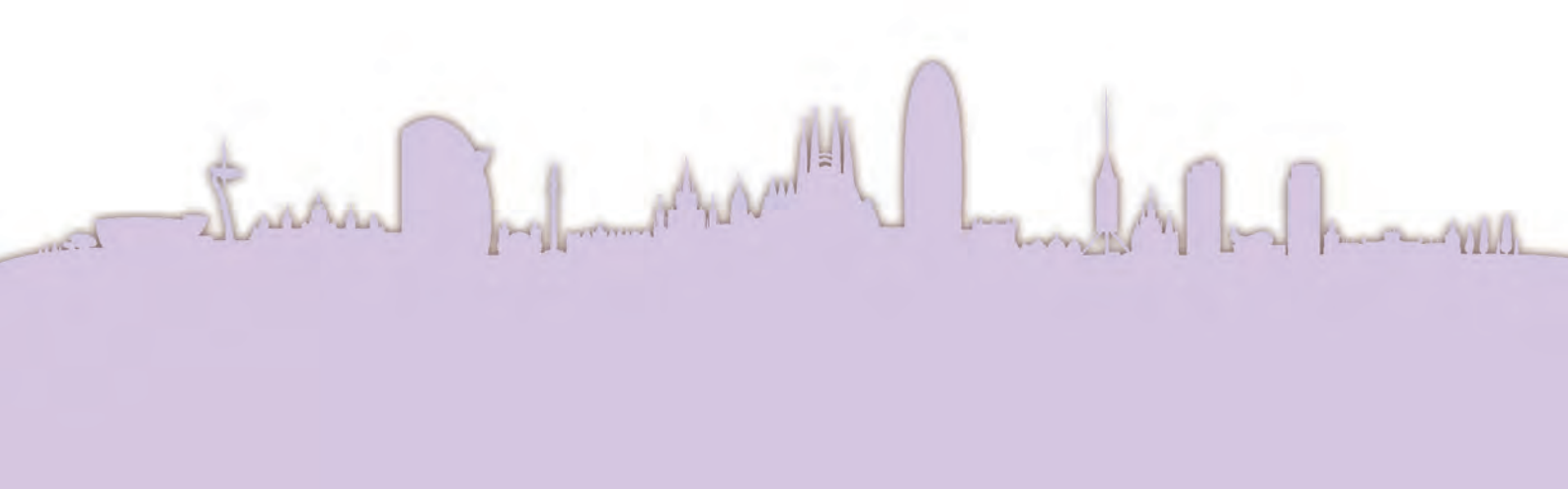
Ara bé, no tots els elements de transformació són atribuïbles al canvi en la conjuntura econòmica. Hi ha qüestions que mostren un claríssim canvi de fons, que evidencia una transformació important de la societat barcelonina. Entre aquests, destaca l'àmplia acceptació de la diversitat familiar, tant en la vessant del matrimoni igualitari (i l'adopció de fills per part de parelles homosexuals) com en la tipologia de famílies i parelles (hi ha un clar afebliment dels valors tradicionals en ambdós casos).

És possible que en alguns casos s'estigui davant d'un fenomen de desitjabilitat social, en el sentit que algunes de les respostes responguin no tant al que els enquestats i enquestades realment pensin sinó al que consideren que és desitjable socialment, és a dir al que s'espera que contestin. Aquest decalatge és evident en el cas de les qüestions relacionades amb el gènere i més concretament amb el paper de la dona a la llar i envers la família. Existeix una clara diferència entre el que es considera a nivell general i el que es diu en referència als aspectes més concrets de la vida personal.

Tanmateix, al llarg del sondeig s'aprecia una clara transformació d'alguns dels elements essencials que configuren el perfil de la societat barcelonina. Aquesta transformació evidencia un canvi social profund que va més enllà dels canvis en la conjuntura econòmica dels darrers anys. No és fàcil establir quines raons expliquen aquests canvis profunds, perquè normalment no hi ha un sol fenomen que expliqui les transformacions socials. En general, aquestes es produeixen per una concatenació de forces que s'influeixen les unes a les altres, de manera que és molt complicat assenyalar-ne una de sola com la causant del canvi en els valors.

En aquest sentit, en algunes de les respostes s'entreveu la influència del relleu generacional, de manera que el canvi en els valors sembla explicar-se per la diferència entre les generacions més antigues i les més noves. Així, el canvi en els valors que s'aprecia en el conjunt de la societat vindria explicat per l'afebliment del pes de les primeres, via desaparició biològica, i l'increment del pes de les segones.

Aquest element apareix en l'estudi, però no és la raó de fons de la transformació general dels valors. Un cas molt evident és el relacionat amb l'increment de mencions positives en relació amb l'homosexualitat. En aquest cas concret no són els joves els que varien les seves opinions respecte dels anteriors sondeigs, sinó les dones de mitjana edat. Aquest col·lectiu de fet apareix al llarg de l'enquesta com el motor principal de la transformació d'alguns valors.



Lligat a això, les dones en el seu conjunt també són les capdavanteres a l'hora de modificar alguns elements lligats al seu paper social i familiar. I no només les dones joves, sinó molt especialment les grans. Així, la transformació dels valors lligats al rol femení no és atribuïble al relleu generacional, sinó al canvi de valors en el col·lectiu femení, independentment de l'edat.

També és destacable que el relleu generacional no sembla estar darrere de les transformacions en l'àmbit polític, ni pel que fa a l'increment en l'interès per la política ni a la proximitat als diferents partits.

Pel que fa a la influència de les modificacions en l'àmbit socioeconòmic, aquesta no és ni simple ni lineal, ja que en molts dels aspectes continguts en l'enquesta la relació entre els valors expressats i la condició econòmica és complexa. Per exemple, els enquestats i enquestades de nivell socioeconòmic baix tendeixen a expressar posicions més conservadores que els de nivell mig o alt, sobretot pel que fa referència a valors de l'àmbit privat. Això és així en part perquè entre el col·lectiu menys afavorit socialment hi ha un segment important que professa una creença religiosa, que els fa mostrar valors més conservadors. També és cert que, més enllà de les creences religioses, les ciutadanes i ciutadans de baix nivell socioeconòmic tendeixen a considerar més positivament valors lligats a la seguretat.

Com a conclusió és important assenyalar que l'enquesta mostra una ciutadania de clar perfil progressista, que recupera aquest perfil després del "parèntesi conservador" de l'anterior sondeig, lligat al context de crisi econòmica. Ara bé, alguns dels aspectes continguts a l'enquesta no poden explicar-se com un retorn al passat sinó que mostren una clara transformació profunda dels valors socials de les barcelonines i els barcelonins. Aquesta transformació, tanmateix, no té una explicació senzilla, com podria ser la del relleu generacional, sinó que sembla respondre a canvis en diferents col·lectius de la ciutat.

Hi ha aspectes que poden tenir interès de cara al futur. Entre ells, l'evolució del perfil de les generacions joves, la influència d'un nou context de mobilització social i política, o el canvi dels col·lectius provinents de la immigració i, sobretot, dels seus fills.

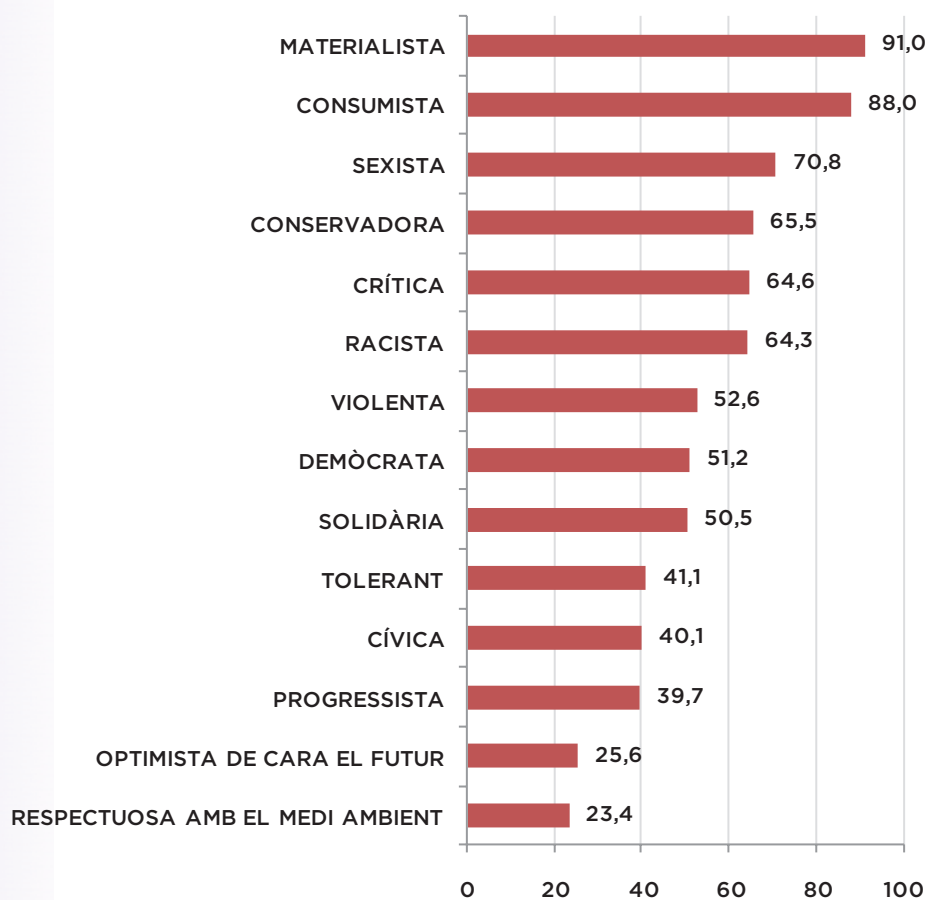


El perfil de la societat

Les dades mostren una clara divisió entre la visió que els enquestats tenen de si mateixos, netament tolerant, i la visió que tenen del conjunt de la societat, més negativa. Aquest perfil, però, és més positiu en aquest sondeig que en els anteriors.

Les barcelonines i els barcelonins no tenen una imatge gaire positiva de la societat, a la qual consideren molt majoritàriament materialista, consumista i sexista, mentre que els elements menys assenyalats són “optimista de cara al futur” i “respectuosa amb el medi ambient”.

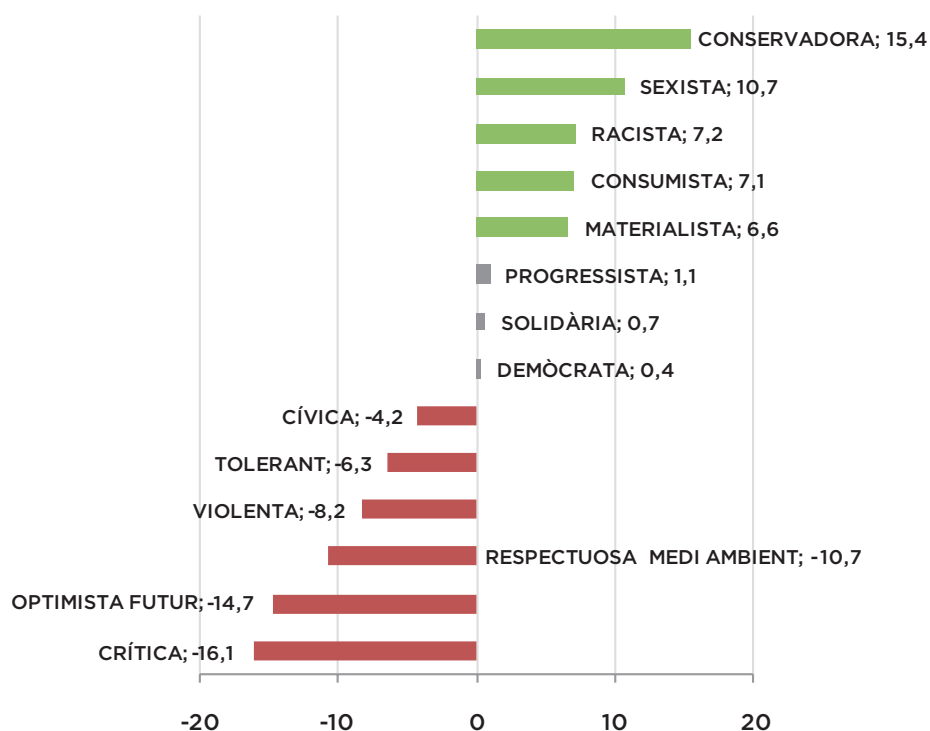
Vostè diria que, en general, la societat és molt o bastant...



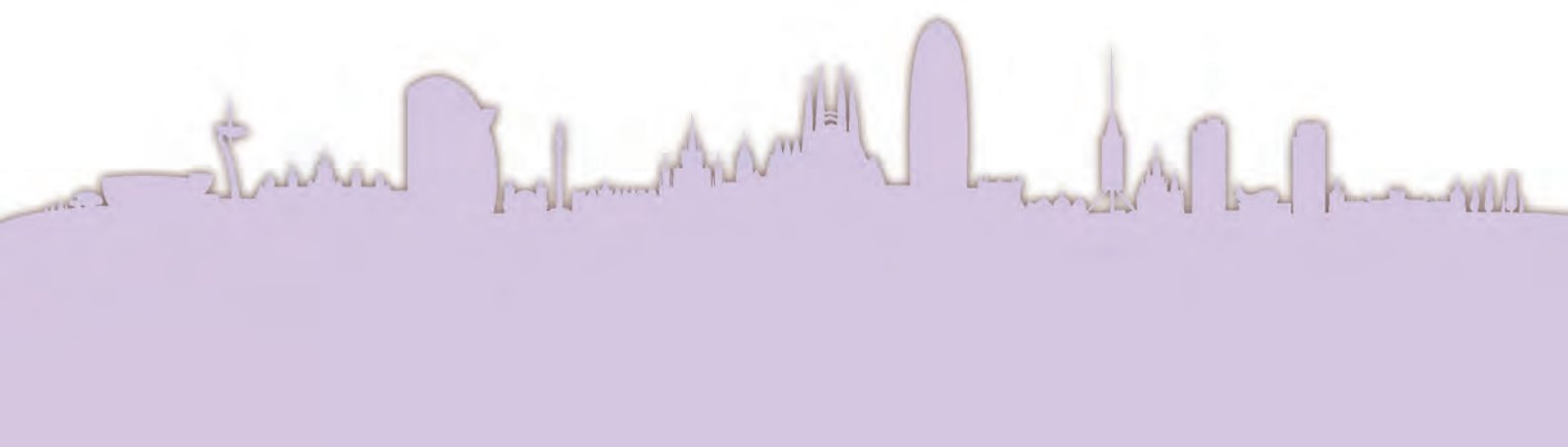
Tot i el perfil general, s'aprecien alguns canvis respecte de les enquestes anteriors, que conformen una tendència cap a una visió més positiva de la societat. Així, els enquestats consideren que la ciutat és menys violenta, més tolerant i més solidària que en anys anteriors.

Pel que fa als perfils segons l'adscripció a grups de població, els enquestats amb nivell socioeconòmic alt tendeixen a expressar més que la resta el seu acord amb conceptes a priori negatius (sexista, racista, consumista), mentre que els enquestats de nivell socioeconòmic baix destaquen per damunt dels altres en la consideració d'elements a priori positius (crítica, optimista de cara al futur, respectuosa amb el medi ambient). Aquest patró només es trenca quan s'aborda l'adjectiu "violenta", que és més assenyalat pels enquestats de nivell socioeconòmic baix.

Vostè diria que, en general, la societat és molt o bastant... (diferències entre els enquestats de nivell socioeconòmic alt i baix*)



* els valors positius corresponen a avantatge de mencions entre els enquestats de nivell socioeconòmic alt, mentre que els negatius es corresponen a avantatge de mencions entre els de nivell socioeconòmic baix



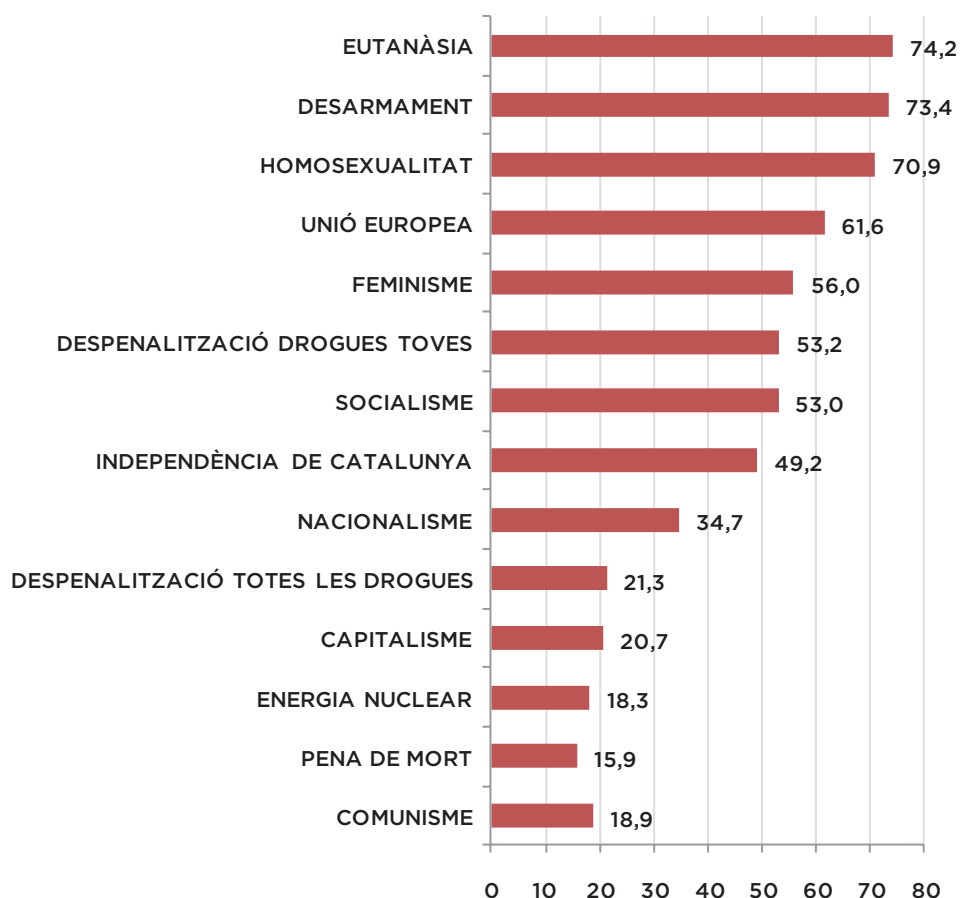
El mateix patró es manifesta pel que fa a l'origen. Els nascuts a Catalunya de pares que també hi han nascut tendeixen a assenyalar més que la resta els elements negatius, mentre que els nascuts a l'estranger tendeixen a indicar més acord amb els adjectius positius. És destacable que aquest grup assenyalen menys que el primer el concepte "racista". I aquest no és un element atribuïble a la influència del nivell socioeconòmic, ja que els nascuts a l'estranger són els que menys consideren que la societat és racista, independentment del nivell socioeconòmic al qual pertanyin.

L'enquesta mostra un element paradoxal: els enquestats de perfil més progressista tenen una visió molt més conservadora del conjunt de la societat, mentre que els enquestats de perfil conservador tenen la visió contrària. Així, els progressistes assenyalen més que la resta que la societat és materialista, racista, conservadora i sexista, mentre que els enquestats amb un perfil conservador consideren més que els altres que la societat és crítica, solidària, progressista o respectuosa amb el medi ambient.

És evident que hi ha una clara dissociació entre el que hom és i el que hom percep en el conjunt de la societat. Així, malgrat que els enquestats mostren una visió bastant negativa de la societat, dibuixen de si mateixos un perfil positiu quan se'ls demana el grau d'acord amb diferents conceptes, com ara l'eutanàsia, el desarmament o l'homosexualitat.

El perfil resultant és el d'una ciutadania moderadament progressista, procliu a elements de transformació (eutanàsia i despenalització de drogues toves) i rebeu amb conceptes associats al conservadorisme (pena de mort, energia nuclear, capitalisme). Ara bé, al mateix temps que s'observa un suport majoritari a conceptes tradicionalment progressistes, s'aprecia un clar rebuig de conceptes més extrems (comunisme, despenalització de totes les drogues). El dibuix final és netament progressista, però moderat.

Grau d'acord amb els conceptes



L'acord amb els conceptes marquen alguns dels criteris que més tard el qüestionari referma. Per exemple, la proximitat de les dones amb conceptes com l'homosexualitat, significativament per damunt dels homes, o la més previsible feminitat de l'acord amb el feminisme, tot i que la diferència amb els homes desapareix en les cohorts més jove i més gran (aquests grups són els més propers al feminisme entre els homes). En canvi, els homes mostren més acord que les dones amb conceptes com l'energia nuclear o el capitalisme



Un element destacable en l'anàlisi del grau d'acord amb els conceptes és la inexistència d'una tendència lligada al relleu generacional. És a dir, no són especialment els joves els que es mostren més d'acord amb conceptes que podríem considerar progressistes. El cas de l'homosexualitat és ben evident, ja que són les dones de quaranta-cinc a seixanta-quatre anys, i no les més joves, les que més d'acord es mostren amb aquest concepte.

De tots els conceptes, n'hi ha de vells, de joves i de transversals en funció de l'acord que expressen els diferents grups d'edat. Així, l'acord amb el nacionalisme i la independència de Catalunya, la Unió Europea, l'eutanàsia, el socialisme i l'energia nuclear és més alt entre els grups de més edat. En part possiblement perquè són conceptes "envellits" (energia nuclear), en part perquè es correspon als segments de més suport als partits que els representen (CiU i PSC) i en algun cas (eutanàsia) per efecte del cicle vital.

En canvi, hi ha conceptes "joves", és a dir, que recullen més acord entre els grups de menys edat. Aquests tendeixen a ser conceptes extrems: comunisme, capitalisme i pena de mort. Finalment, hi ha conceptes que recullen més acord entre les cohorts centrals i que són rebutjats pels més grans i els més joves. Són la despenalització de les drogues, ja siguin les toves o totes. En canvi, el feminisme té un perfil invers: els més joves i els més grans són els que s'hi mostren més acord.

S'observa una clara diferència en els conceptes segons el nivell socioeconòmic dels enquestats. Conceptes com Unió Europea, nacionalisme i independència de Catalunya, capitalisme i despenalització de les drogues (toves o totes) reben majors taxes d'acord entre els enquestats amb nivell socioeconòmic alt, mentre que l'eutanàsia, l'homosexualitat o el socialisme són assenyalats tant pels de nivell socioeconòmic alt com mitjà. Només hi ha un concepte que sigui més assenyalat entre els enquestats de nivell socioeconòmic baix que entre la resta: la pena de mort.

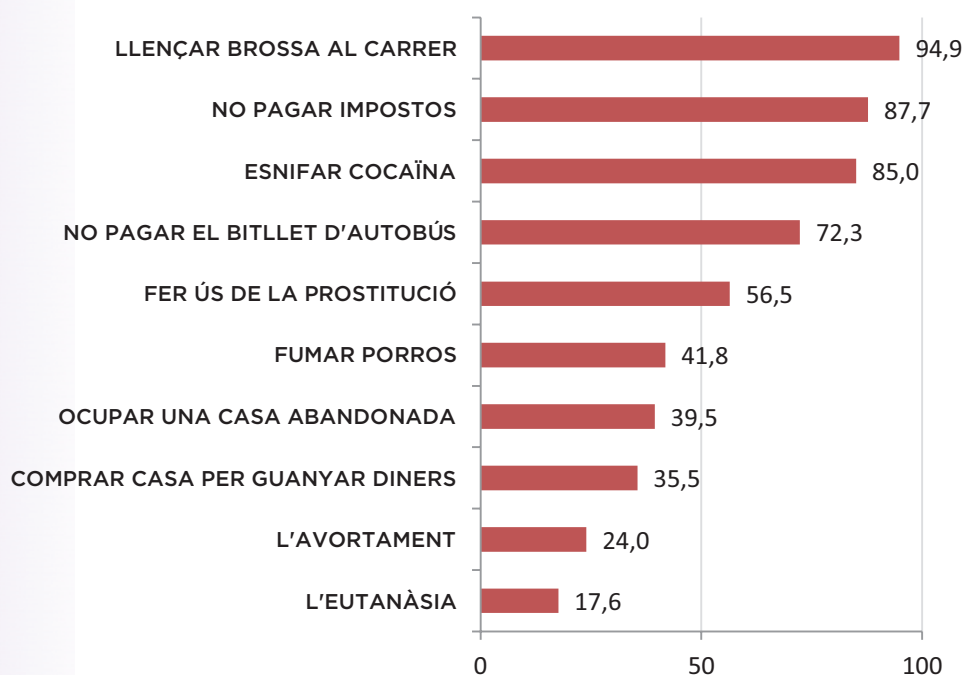
Pel que fa als conceptes lligats a aspectes amb un rerefons religiós, destaca que els catòlics practicants es mostren majoritàriament a favor de l'eutanàsia (51%). Entre els protestants s'aprecia el grau més alt a favor de la pena de mort (28%), mentre que els musulmans mostren el grau més alt de desacord amb l'homosexualitat i l'eutanàsia.



La ciutadania mostra un clar perfil tolerant pel que fa als valors. El canvi de conjuntura sembla estar darrere de l'augment de les mencions de valors postmaterialistes respecte al sondeig de 2010. Tanmateix, aquest increment és menor entre els segments amb menys connexió social.

El perfil tolerant de les barcelonines i els barcelonins s'aprecia quan consideren la gravetat d'algunes situacions de la vida. Llençar brossa al carrer, no pagar impostos o esnifar cocaïna són considerades actuacions greus per pràcticament tots els enquestats. Ara bé, fumar porros no és un acte greu per a més de la meitat. L'eutanàsia i l'avortament no es consideren comportaments greus. Sí que es considera majoritàriament greu fer ús de la prostitució.

Gravetat associada a comportaments (molt i bastant)



Hi ha una clara contradicció entre la visió que els enquestats tenen del conjunt de la societat i el que ells personalment entenen com a comportaments greus. Per exemple, es considera de forma majoritària que la societat no és respectuosa amb el medi ambient, però al mateix temps es titlla de greu el fet de llençar brossa al carrer. La diferència entre un i altre aspecte es correspon al pas de l'ideal (gravetat de les situacions) a la pràctica (com creiem que som). Els enquestats consideren greu no pagar impostos o el bitllet de l'autobús, però això no vol dir que considerin que la gent no ho fa (sinó tot el contrari, a tenor de la idea que tenen del conjunt de la societat com a poc cívica i solidària).

El caràcter ambivalent de les barcelonines i els barcelonins s'aprecia en el fet de no considerar greu ocupar una casa ni el fet de comprar-la amb finalitats especulatives. El 36% dels enquestats considera que no és greu ni una cosa ni l'altra.

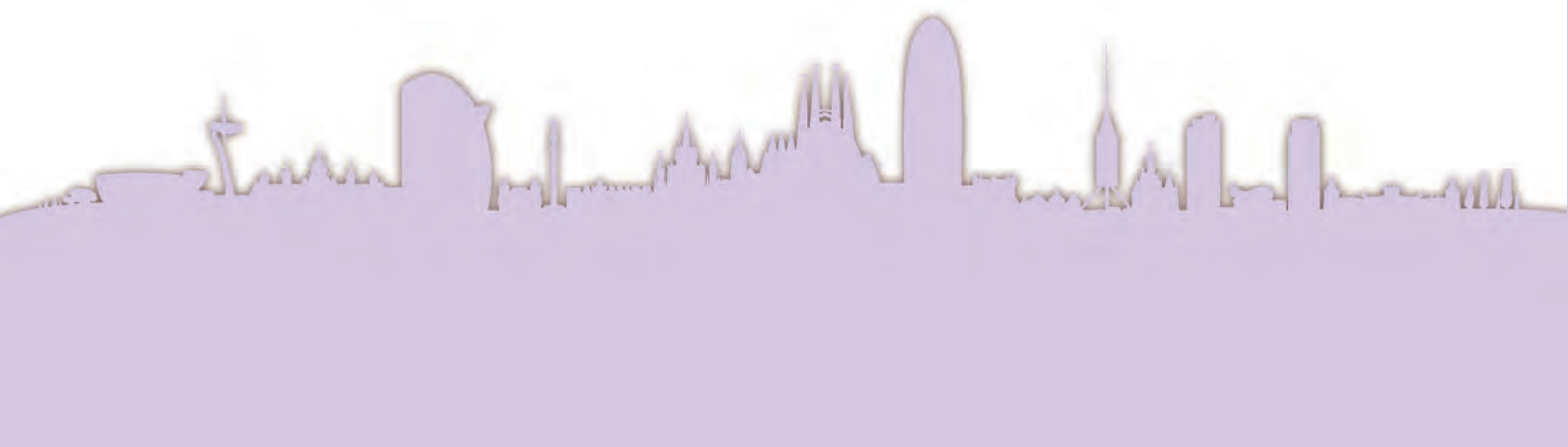
Les dones assenyalen com a més greu que els homes comportaments com consumir drogues (porros o cocaïna) o fer ús de la prostitució. En el primer cas s'aprecia una major gravetat entre els enquestats amb fills (tant homes com dones).

Comportaments tradicionalment associats amb els joves, com ara fumar porros, ocupar una casa o no pagar el bitllet de l'autobús, són considerats més greus pels enquestats de més edat, mentre que situacions lligades a valors, com l'eutanàsia, l'avortament o l'ús de la prostitució, són considerades més greus alhora pels més grans i els més joves.

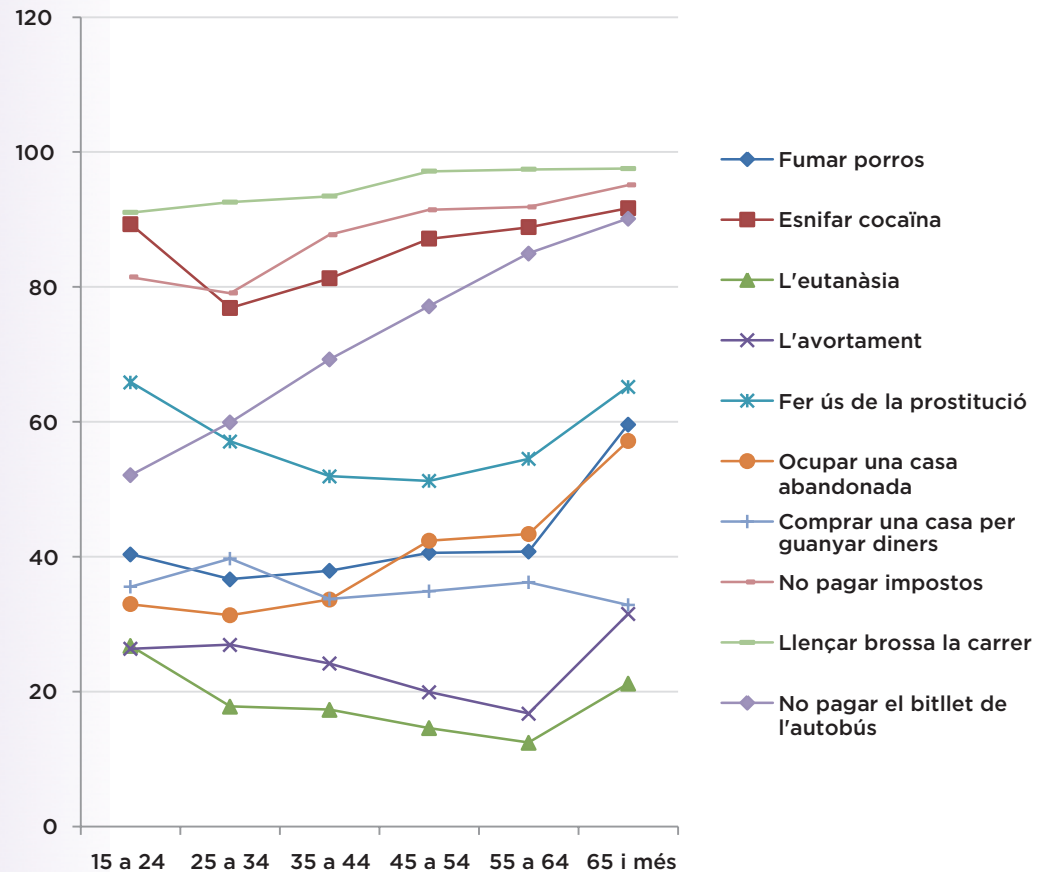
Entre els més joves s'aprecia un patró comú amb algunes diferències. Els enquestats de quinze a vint-i-quatre anys tendeixen a considerar les situacions més greus que els que tenen entre vint-i-cinc i trenta-quatre anys, llevat de no pagar l'autobús. La diferència entre aquests grups d'edat és especialment alta pel que fa a la gravetat associada al fet d'esnifar cocaïna.

Comportaments tradicionalment associats amb els joves, com ara fumar porros, ocupar una casa o no pagar el bitllet de l'autobús, són considerats més greus pels enquestats de més edat, mentre que situacions lligades a valors, com l'eutanàsia, l'avortament o l'ús de la prostitució, són considerades més greus alhora pels més grans i els més joves.

Entre els més joves s'aprecia un patró comú amb algunes diferències. Els enquestats de quinze a vint-i-quatre anys tendeixen a considerar les situacions més greus que els que tenen entre vint-i-cinc i trenta-quatre anys, llevat de no pagar l'autobús. La diferència entre aquests grups d'edat és especialment alta pel que fa a la gravetat associada al fet d'esnifar cocaïna.



Gravetat associada a comportaments (molt i bastant) segons grups d'edat



També s'observen diferències segons el nivell socioeconòmic. En general, els enquestats de nivell socioeconòmic baix tendeixen a considerar més greus que la resta tots els comportaments, llevat de no pagar impostos. Entre aquests enquestats destaca la gravetat associada al consum de drogues i l'avortament (possiblement per qüestions religioses). Els enquestats de nivell socioeconòmic alt tendeixen a considerar menys greu que la resta fumar porros i comprar una casa per guanyar-hi diners.

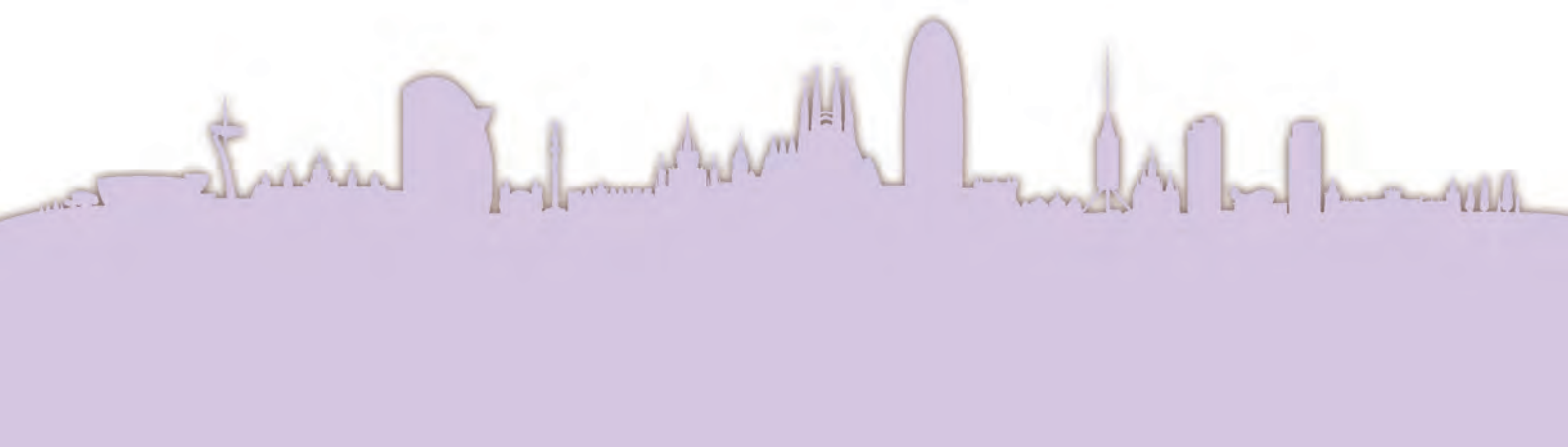
La gravetat associada als comportaments té un clar biaix entre els enquestats que practiquen una religió i els que no. Com succeïa amb els conceptes, l'avortament és clarament considerat greu per una majoria de creients, en canvi l'eutanàsia no. Fer ús de la prostitució és especialment greu segons els enquestats musulmans (94%), significativament per damunt dels catòlics practicants i els protestants.

Tanmateix, també s'observen diferències entre gèneres dins de les confessions religioses. Així, les dones creients de qualsevol religió consideren més greu que els homes l'ús de la prostitució, mentre que tendeixen a considerar menys greu l'avortament (especialment les musulmanes en relació als homes musulmans) i l'eutanàsia. En aquest darrer cas la diferència més important es dona entre catòliques i catòlics (possiblement hi influeixi el factor edat).

Es percep un canvi profund en les prioritats dels enquestats pel que fa als aspectes més importants per a un país. Si el 2006 i 2010 l'aspecte més important era la seguretat, ara és la llibertat d'expressió i la participació ciutadana en les decisions del govern. Aquest canvi també és perceptible en el concepte més important assenyalat pels enquestats, ja que la seguretat ha caigut deu punts entre 2010 i ara, mentre que les mencions a la igualtat en creixen nou. El canvi en les respostes sembla obeir en part al canvi en el context, un element que posen de manifest els baròmetres municipals dels últims anys, i que en part té a veure amb la situació de crisi econòmica (descens de la preocupació per l'alça de preus) i en part amb els canvis en la percepció d'alguns problemes (clarament, la seguretat).

El canvi en els valors s'aprecia en l'augment de les mencions a la igualtat com a valor més important i el clar descens de les mencions a la seguretat, tot i que el principal continua sent la llibertat. Aquests canvis semblen obeir a reaccions al context de crisi econòmica i a l'emergència del debat sobre la igualtat a què ha donat lloc.

S'observen diferències significatives en la preferència pels conceptes. Així, la llibertat és una opció associada al nivell socioeconòmic alt, mentre que la seguretat és assenyalada més pels enquestats de baix nivell socioeconòmic i de més edat.



Aquest canvi en les prioritats, possiblement a causa de la conjuntura de crisi, es percep també en els aspectes que els enquestats consideren més importants per al país. Els més assenyalats són aspectes relacionats amb la igualtat i els valors postmaterialistes, mentre que qüestions com ara el creixement econòmic, el control de la immigració o la reducció d'impostos obtenen menys mencions.

Grau d'acord amb els aspectes més importants del país

	<u>2010</u>	<u>2014</u>	
Garantir prestacions de l'estat de benestar	74,1	81,7	+7,6
Avançar cap a una societat més humana	70,7	75,1	+4,4
Preservar el medi ambient	56,5	66,3	+9,8
Avançar cap a societat on idees comptin més que diners	42,9	57,8	+14,9
Reduir impostos	39,0	35,8	-3,2
Mantenir un alt nivell de creixement econòmic	43,8	34,4	-9,4
Lluita contra la delinqüència	39,5	29,4	-10,2
Controlar la immigració	28,0	13,6	-14,4

En relació a l'enquesta de 2010 s'aprecia un increment de les mencions als aspectes postmaterialistes i un clar descens de les mencions als aspectes materialistes, lligats a la delinqüència o la immigració. Aquest canvi semblaria obeir a la modificació profunda dels valors de la societat barcelonina, operada en els darrers anys.

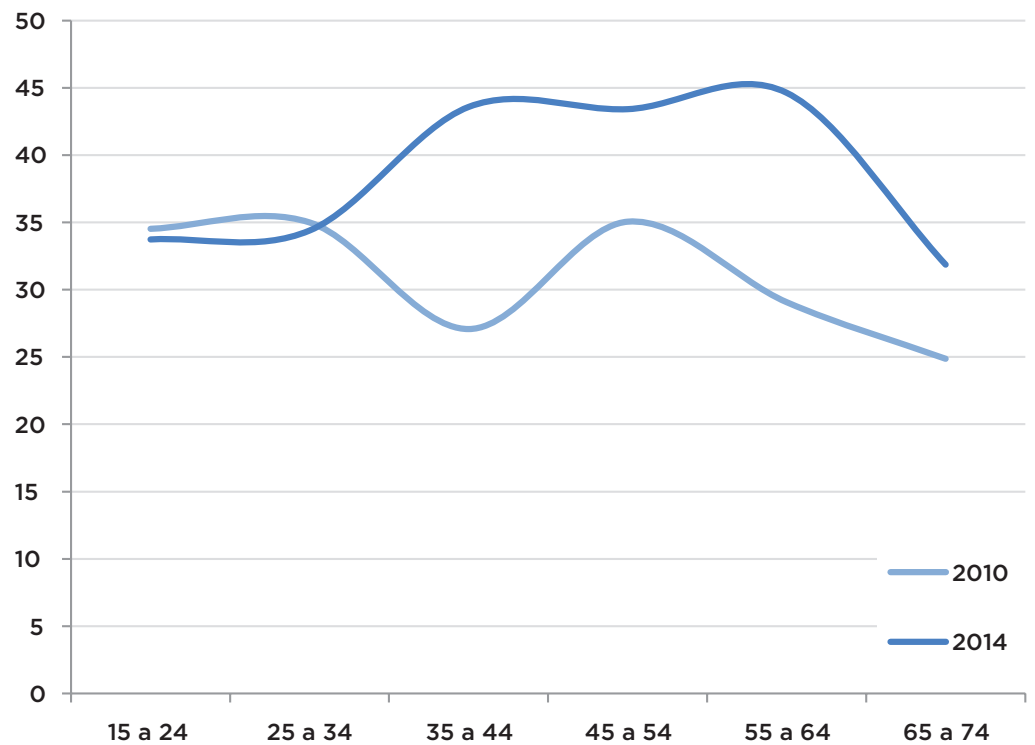
Només s'observa una tendència lligada a l'edat, que és l'increment de les mencions sobre les prestacions de l'estat del benestar entre els enquestats de més edat, que probablement obeiria a una reacció "interessada" davant les retallades de prestacions dels darrers anys.

La importància dels diferents aspectes té una relació clara amb el perfil i el nivell socioeconòmic dels enquestats. Així, els enquestats de nivell socioeconòmic baix són els que més assenyalen aspectes "materialistes", com ara el control de la immigració o de la delinqüència.

Els aspectes de tipus postmaterialista són més mencionats entre els enquestats de nivell socioeconòmic mitjà i alt. Aquests darrers només es despengen en la menció a avançar cap a una societat on les idees comptin més que els diners. Aquest aspecte, conjuntament amb la garantia de les prestacions de l'estat del benestar, són significativament més assenyalats pels enquestats de nivell mitjà.

Les dades de l'enquesta mostren un increment de la confiança social, és a dir de la creença que es pot confiar en la gent. Tanmateix, encara hi ha una majoria que considera que cal anar amb compte (59%), tot i que creix de forma clara la concepció que avui la gent està més disposada a ajudar els altres que fa deu anys. Ambdues variables estan lligades, de manera que els que mostren més confiança social tendeixen a considerar que la gent ara ajuda més, mentre que els que consideren que és millor anar amb compte amb la gent també creuen que aquesta ajuda menys.

Evolució de la confiança social segons grups d'edat, 2010-2014



La confiança social i la percepció d'ajut tenen un clar biaix socioeconòmic. Així, els enquestats de nivell socioeconòmic alt consideren majoritàriament que es pot confiar en la gent i que està disposada a ajudar més que fa deu anys. En canvi, entre els de nivell baix és més estesa la idea que és millor anar amb compte (73%) i la majoria (52%) creu que la gent està menys disposada a ajudar ara que fa deu anys. Aquest biaix es manté fins i tot si es considera l'adscripció dels enquestats als espais ideològics progressista o conservador.

La confiança social i la percepció de disponibilitat a ajudar també tenen relació amb les cohorts actives socialment. Així, els que tenen entre trenta-cinc i seixanta-quatre anys i els que treballen són els que manifesten una confiança social més elevada. Aquests grups són també els que mostren un major increment de la confiança social respecte del 2010.



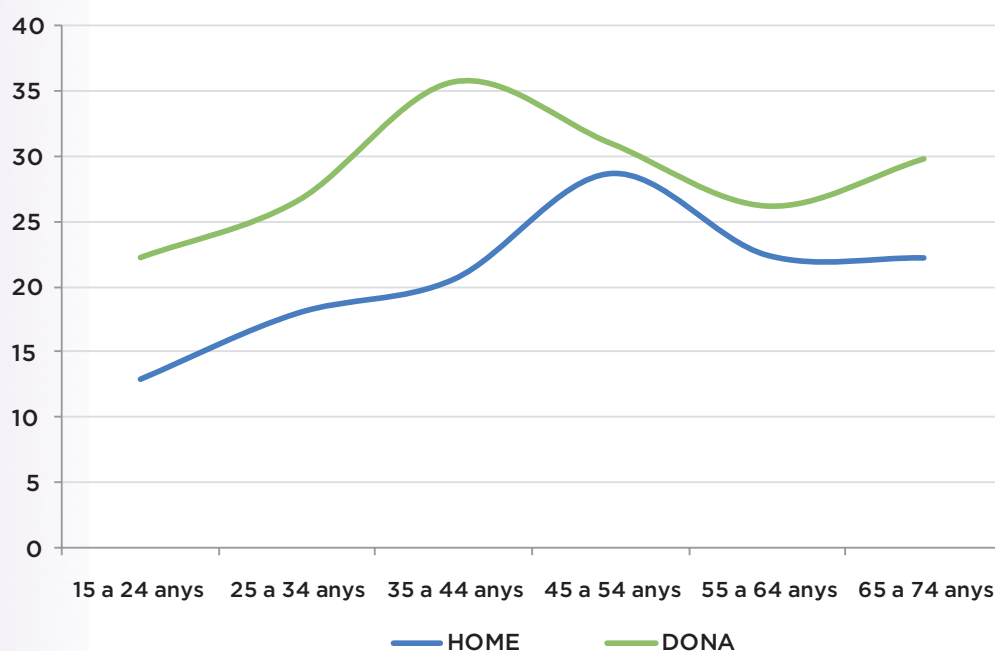
Dones i igualtat de gènere

Els resultats sobre la igualtat de gènere són ambivalents, amb elements que es mantenen mentre que altres evolucionen significativament. El canvi de valors és especialment fort entre els grups més joves, tot i que no podem saber si es tracta d'un fet lligat al cicle vital, i per tant s'esvairà a mesura que aquestes persones creixin, o és un canvi real vers una concepció més igualitària de les càrregues professionals i familiars. En qualsevol cas, segueix existint un clar biaix femení en les opinions més sòlidament igualitàries.

En aquesta enquesta creix de manera significativa el percentatge d'acord amb la idea que en la societat actual tenir fills és un obstacle per a la carrera professional de les dones. Aquest element no expressa tant un acord amb l'afirmació com la constatació d'una realitat (que pot ser considerada com a negativa o no volguda), sobretot si es compara amb l'ínfim grau d'acord amb la idea que tenir fills és un obstacle per a la carrera professional dels homes.

L'augment del grau d'acord amb la idea que tenir fills és un obstacle per a la carrera professional de les dones també podria estar relacionat amb la situació de crisi econòmica, que ha afectat especialment el treball femení

Molt d'acord amb la frase: "en la societat actual tenir fills és un obstacle per a la carrera professional de les dones" segons gènere i grups d'edat



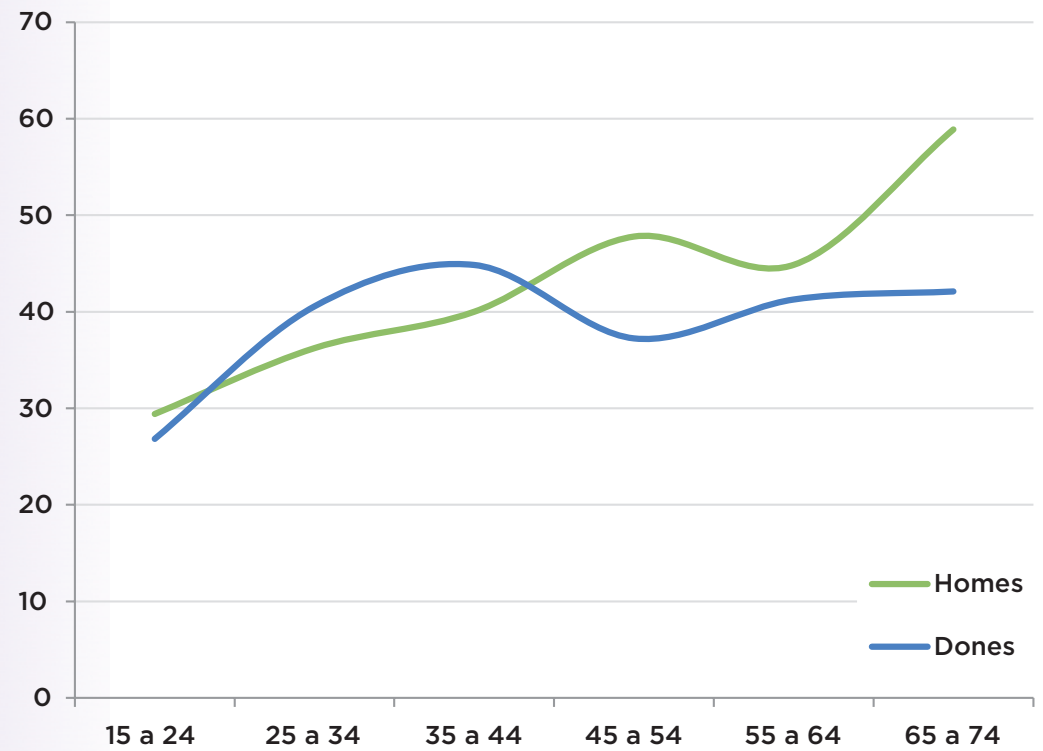
La percepció d'aquest problema és principalment femenina, és a dir, són les dones les que mostren més acord amb la frase, mentre que els homes tendeixen a mostrar-se més tebis. Aquest decalatge entre gèneres és especialment alt entre els grups d'edat més jove i especialment entre els que tenen de trenta-cinc a quaranta-quatre anys. En canvi, entre els grups de més edat la diferència entre dones i homes es redueix significativament.

Respecte de l'anterior sondeig, hi ha un descens de l'acord amb la idea que quan la dona treballa fora de casa, la família se'n ressent. Ara bé, juntament amb això s'aprecia un cert manteniment dels rols tradicionals de la dona, lligats a la cura dels fills i a les tasques de la llar. Aquest sí que sembla un element lligat al relleu generacional, tot i que també s'aprecia un biaix pel que fa al gènere, ja que són els homes els que s'hi mostren més favorables que les dones.

El paper principal de les dones en la cura dels infants sí que sembla haver canviat respecte a fa quatre anys. En l'actual sondeig, el 41% considera que quan els nens són petits és millor que estiguin amb la mare, onze punts menys que el 2010. Aquest canvi sembla motivat també per una modificació general en els valors de la societat, ja que en tots els segments de gènere i edat s'observa la mateixa tendència. Destaquen tanmateix els enquestats de més de seixanta-quatre anys, tant dones com homes, entre els que creix de manera significativa l'opció que els infants s'estiguin a l'escola bressol. Sembla evident en aquest cas que es tracta d'una resposta "interessada".



Grau d'acord amb la frase "quan els nens són petits, el millor és que estiguin atesos per la mare", segons gènere i grup d'edat





Canvis en la família

Es consolida l'acceptació de la diversitat familiar. Les dades mostren una transformació molt significativa de l'opinió de les barcelonines i els barcelonins sobre les formes de família, fins i tot en aquells segments on menys s'espera (creients). Aquesta transformació tan profunda no ve de la mà del relleu generacional sinó del canvi general, i especialment de l'impuls de les dones, i no especialment les joves. Són les dones les que fan el salt més gran vers l'acceptació de la diversitat familiar i per un model de família més obert i tolerant.

La gran majoria dels enquestats considera que als fills se'ls han d'inculcar valors com ara la tolerància i el respecte i saber apreciar el valor de les coses. No és possible saber si aquestes respostes són realment el que els enquestats inculquen als seus fills o si són aquells valors que consideren que s'haurien d'inculcar. És a dir, en les respostes hi pot haver un biaix d'allò que es considera desitjable socialment, que estaria influïnt els enquestats.

De tota manera, sembla evident que els valors de respecte i convivència passen per davant de valors més tradicionals, com les bones maneres o la disciplina. Ara bé, es perceben diferències significatives entre els grups que componen la mostra. Així, les dones tendeixen a optar més que els homes per valors de tolerància (respecte, solidaritat), mentre que els homes són majoria entre els que valoren més aspectes tradicionals com ara les bones maneres o la disciplina.

Grau d'acord amb la frase "quan els nens són petits, el millor és que estiguin atesos per la mare", segons gènere i grup d'edat

TOLERÀNCIA I RESPECTE

	Molt progressista	Progressista	Centrat	Conservador	Molt progressista
alt	82,9	81,7	84,2	81,9	54,4
mitjà	85,7	82,4	78,3	72,4	60,5
baix	80,0	74,6	79,7	69,5	62,9

BONES MANERES

	Molt progressista	Progressista	Centrat	Conservador	Molt progressista
alt	7,6	25,4	11,9	12,6	51,2
mitjà	14,7	21,5	28,3	45,7	41,6
baix	31,9	39,4	38,8	52,2	57,6

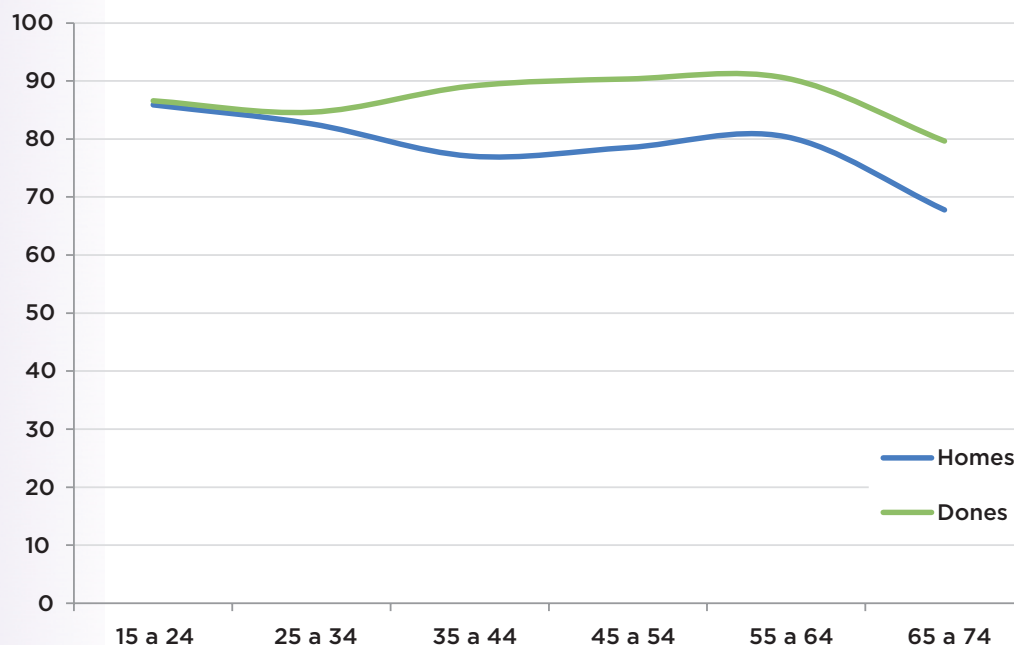
El mateix perfil s'observa si es considera l'eix progressista-conservador o el nivell socioeconòmic. De fet, s'aprecia una clara relació entre un i altre aspecte, de manera que entre els enquestats de nivell econòmic alt i perfil progressista hi ha més tendència a assenyalar els valors de respecte/tolerància, mentre que entre els que tenen nivell econòmic baix i perfil conservador s'aprecia una major menció a les bones maneres.

L'evolució dels valors socials pel que fa a la diversitat de les famílies s'observa clarament en la resposta positiva i majoritària a tenir o adoptar fills per part de mares soles o parelles homosexuals. Amb tot, també són majoria els que consideren que un fill ha de tenir un pare i una mare. La normalització de l'homosexualitat es percep en l'increment d'enquestats favorables a l'adopció per part de parelles d'aquesta orientació sexual, que se situa al voltant del 75%.

Hi ha una gran estabilitat entre els grups d'edat pel que fa a aquesta qüestió. Només els més grans de seixanta-quatre anys s'hi mostren menys favorables. Ara bé, s'observa un biaix evident pel que fa al gènere, tot essent significativament més favorables les dones que els homes a l'adopció per part de parelles homosexuals, en tots els grups d'edat.



Grau d'acord amb la legalització dels matrimonis homosexuals, per gener i grups d'edat



On també s'aprecia un biaix nítid és entre els enquestats en funció de la seva creença religiosa, destacant els musulmans com el grup més desfavorable a l'adopció per part de parelles homosexuals. El mateix pot dir-se sobre la possibilitat que una dona sola pugui tenir un fill.

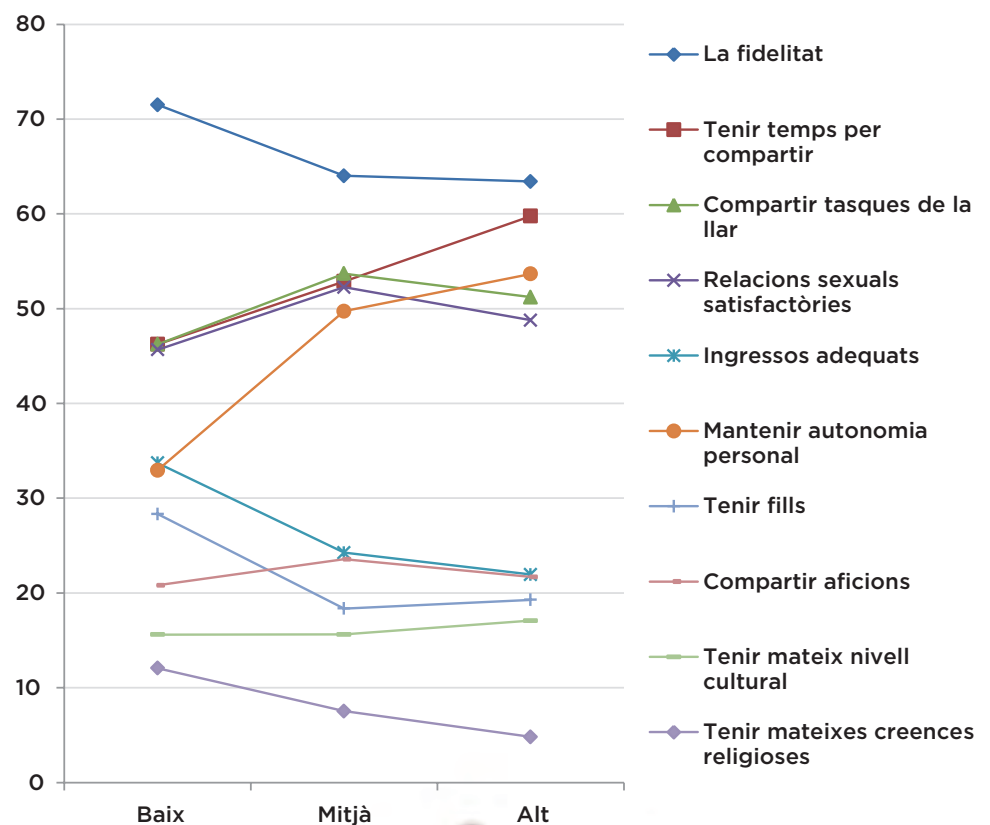
La normalització dels nous tipus de família no es produeix en un sol segment d'edat sinó que afecta tota la societat. Si es comparen les dades de 2010 amb les actuals, s'observa que els majors increments d'acord es produeixen precisament entre els grups que de sortida serien menys favorables als nous tipus de família. Així, són els enquestats de més de seixanta-quatre anys (tant dones com homes) els que mostren un augment més fort en l'acceptació de les famílies monoparentals, mentre que en el cas d'adopcions per part de parelles homosexuals, els increments més forts es produeixen entre les dones de més de quaranta-cinc anys (aquí també s'aprecia el biaix de gènere).

El canvi també s'aprecia en els elements que fonamenten la parella. Un dels aspectes que més ha evolucionat és el que lliga la parella amb la descendència, que ha anat perdent força, com també la idea de pertànyer al mateix medi social o el de tenir uns ingressos adequats (aquest últim possiblement a causa del context de crisi econòmica).

És evident el biaix en funció de l'edat, que diferencia clarament les generacions més grans de les més joves. Així, entre els més grans es valoren aspectes tradicionals de la parella, com el fet de tenir fills o d'uns ingressos adequats, mentre que els més joves valoren més que els grans el fet de tenir temps per compartir i alhora compartir les tasques de la llar.

També s'aprecia en aquest aspecte una clara influència del cicle vital. Així entre els joves es valora especialment la fidelitat, que no destaca entre els més grans, i uns i altres són els que menys assenyalen les relacions sexuals satisfactòries com a element important per al funcionament de la parella (els primers possiblement per vergonya, els segons per cicle vital).

Aspectes importants per al bon funcionament d'una parella, segons nivell socioeconòmic



També s'observa un cert biaix socioeconòmic en alguns aspectes. Així, els enquestats de nivell socioeconòmic baix tendeixen a valorar més que els altres aspectes com la fidelitat, els ingressos i els fills i no valoren tant l'autonomia personal o el tenir temps per compartir.

Un dels canvis més significatius és el del tipus de parella que es prefereix. La primacia del matrimoni religiós en l'enquesta de 1998 ha estat substituïda pel civil i per les parelles de fet. La unió religiosa ha cedit vint punts en aquest període.

Els matrimonis (tant religiós com civil) són clarament preferits per les cohorts de més edat, mentre que els grups més joves es decanten per les parelles de fet. Ara bé, el descens més important en la preferència pel matrimoni religiós es produeix entre els majors de cinquanta-cinc anys, que varien les seves preferències cap a les unions de tipus civil o les parelles de fet.

La pèrdua de pes del matrimoni religiós es deu en bona part a l'afebliment del pes del grup de creients (majoritàriament catòlic) en el conjunt de la mostra. Però no només. Si es comparen les dades actuals amb les de 2010, s'observa com cau la preferència pel matrimoni religiós entre els catòlics (practicants o no) i creix l'opció "indiferent", el que vindria a demostrar que el canvi de valors també afecta aquells que es declaren creients d'una confessió religiosa.

Preferència d'unió segons creença catòlica. 2010-2014

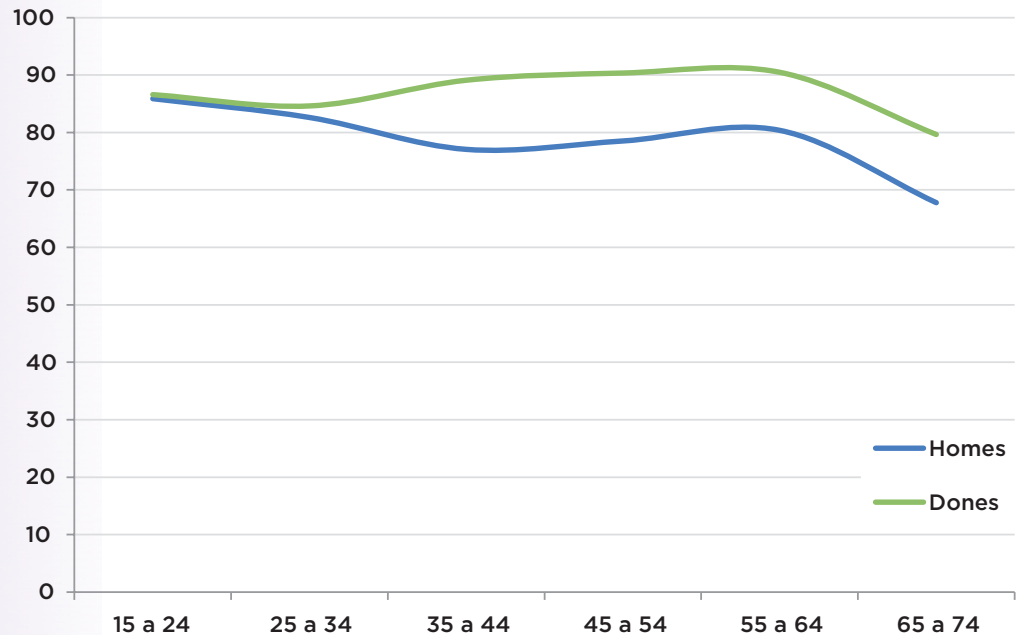
	CATÒLIC PRACTICANT			CATÒLIC NO PRACTICANT		
	2010	2104		2010	2104	
matrimoni religiós	62,2	54,6	-7,6	27,5	16,8	-10,6
matrimoni civil	13,3	16,9	3,6	26,7	33,3	6,6
parelles de fet	8,9	6,2	-2,7	19,6	18,9	-0,7
indiferent	15,6	20,8	5,2	25,2	29,9	4,7

Part de l'afebliment de la preferència pel matrimoni religiós entre els catòlics és compensada pels musulmans, que el prefereixen majoritàriament (57%).

Les dades demostren l'enfortiment del grau d'acord envers el matrimoni homosexual, que ha crescut prop de deu punts respecte de 2010, tot arribant al 83% d'acceptació. Els majors de seixanta-cinc anys són els que menys d'acord es mostren, tal i com podia esperar-se. Ara bé, en aquest aspecte com en altres relacionats (adopció de fills) destaca un evident biaix per gènere. Les dones són el grup més favorable al matrimoni homosexual entre els que tenen més de trenta-cinc anys, amb diferències de prop de deu punts per damunt dels homes.



Preferència d'unió segons creença catòlica. 2010-2014



Fins i tot si es té en compte la creença religiosa dels enquestats, les dones són clarament més favorables al matrimoni homosexual entre els que diuen professar una religió, ja sigui la catòlica o la musulmana. Fins i tot entre aquests últims, que són el grup menys favorable al matrimoni homosexual, l'acceptació entre les dones és dotze punts superior a la dels homes (28% contra 16%).



La percepció de la immigració com a problema s'ha relaxat significativament. La crisi econòmica no ha fet augmentar les opinions contràries a la immigració, i fins i tot ha millorat la concepció que les barcelonines i els barcelonins en tenen respecte de la seva contribució a l'economia i la convivència. Hi pot haver una part de "desitjabilitat social" en les respostes, però això no en treu la importància. Amb tot, hi ha segments on la immigració és mal vista, ja sigui les cohorts de més edat (xoc de valors) o els aturats (competència pel treball).

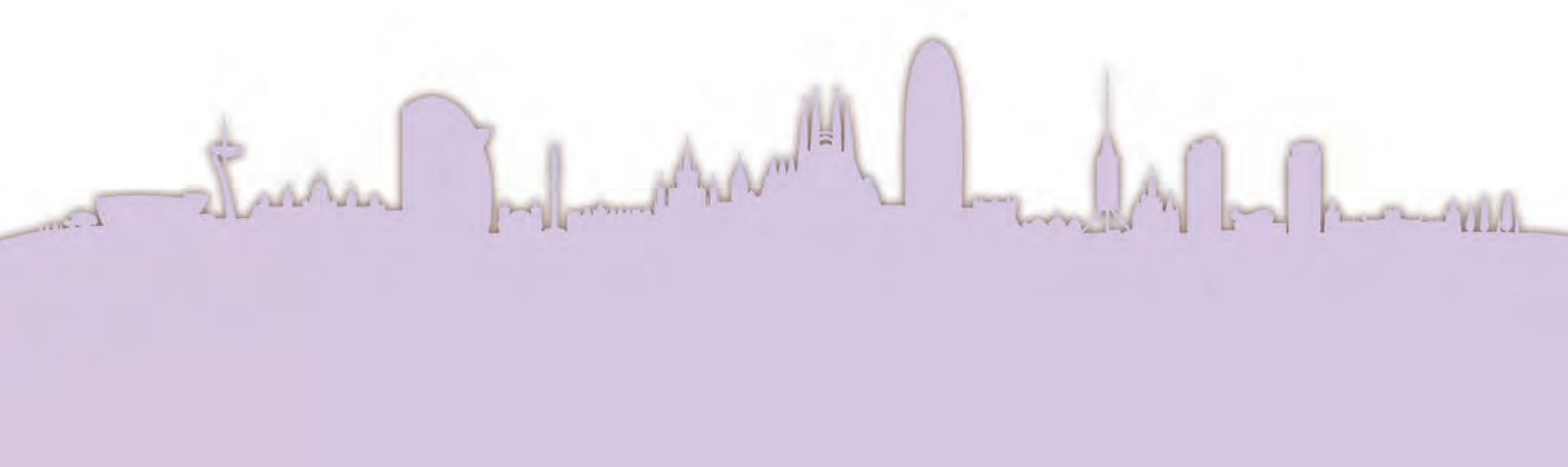
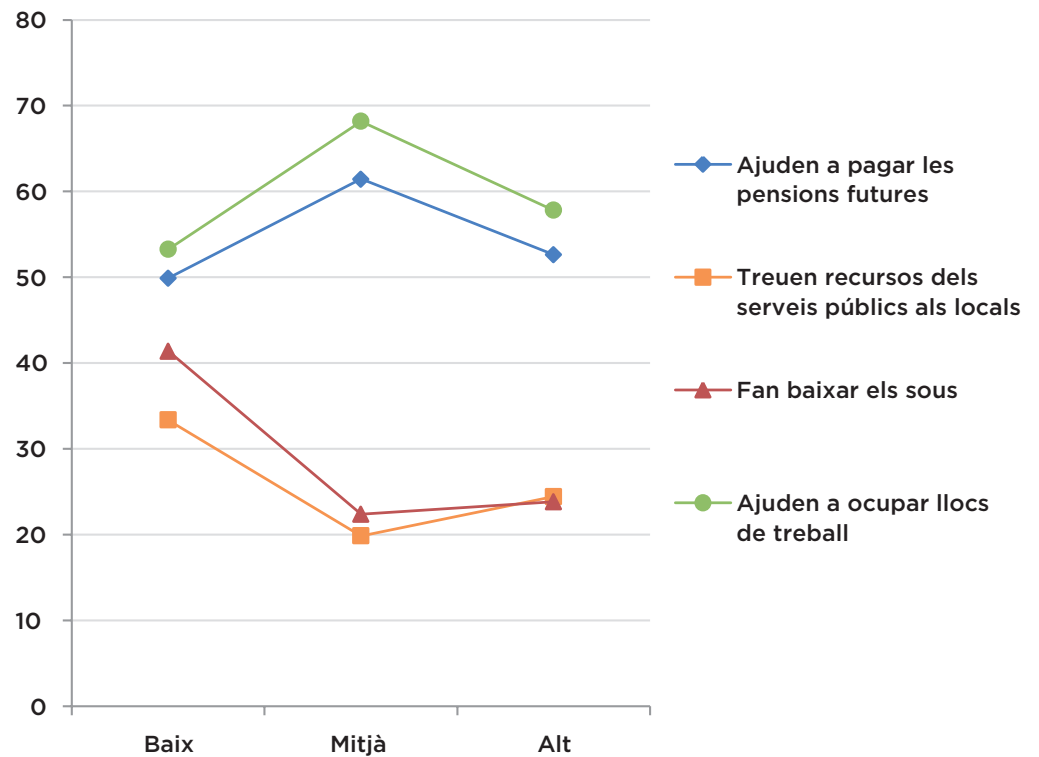
La gran majoria dels enquestats considera que és millor per a un país que hi convisqui gent de costums i tradicions diferents, el que referma la tendència observada en els dos sondeigs precedents. Lligat a això també s'observa un descens de les respostes negatives sobre l'impacte que han tingut els immigrants en l'economia del país, la seguretat o la convivència, malgrat que en els dos darrers casos les respostes negatives superen de llarg les positives.

També es mantenen les valoracions sobre diferents aspectes de la convivència (dur el vel al carrer o a l'escola, tenir una mesquita al costat de casa), que majoritàriament són considerats positius, així com és majoritari l'acord amb les conseqüències positives de la immigració (ajuden a pagar les pensions i a ocupar llocs de treball), molt per damunt de les negatives (els immigrants fan baixar els sous i treuen recursos dels serveis públics). Aquestes són més assenyalades pels enquestats de classes passives (jubilats, treball domèstic no remunerat i aturats), en canvi els assalariats tendeixen a mostrar una opinió més positiva sobre les conseqüències de la immigració (sobre sous i serveis públics).

Els enquestats de més edat i de nivell socioeconòmic baix tendeixen a ser els que mostren una opinió més negativa sobre el fenomen immigratori. Ara bé, hi ha diferències pel que fa a les preguntes. La "saturació" és una preocupació general entre els enquestats de nivell socioeconòmic baix, independentment de l'edat, probablement per qüestions de competència en el mercat de treball. En canvi, tenir una mesquita al costat de casa és rebutjat principalment pels enquestats de més edat, independentment del seu nivell socioeconòmic. El vel de les dones musulmanes al carrer o a l'escola és rebutjat principalment pels enquestats de nivell alt i baix i de més de quaranta-cinc anys.

Entre els enquestats de nivell socioeconòmic baix s'observa que el grau d'acord amb les conseqüències negatives de la immigració és molt més elevat que entre els enquestats de nivells mitjà i alt. A més, la diferència entre conseqüències negatives i positives s'escurça entre els de nivell socioeconòmic baix, per bé que les segones reben més acord.

Acord amb les conseqüències de la immigració, segons nivell socioeconòmic



Hi ha un element destacable pel que fa al rebuig a aquestes situacions: entre els enquestats de nivell socioeconòmic alt i mig, sobretot el primer, les taxes més altes de rebuig es donen entre les dones, amb diferencials de prop de deu punts respecte de les respostes dels homes, sobretot en les qüestions referides al vel femení.

També és destacable que hi ha una concentració de rebuig al vel femení entre els enquestats nascuts a l'estranger que no professen la fe islàmica.



El treball i els estudis

El món del treball s'ha vist sacsejat en els darrers temps per la crisi econòmica i els seus efectes, però hi ha elements que van més enllà d'aquesta conjuntura i que parlen d'una societat on la seguretat ha donat pas a una major inestabilitat. És difícil saber si les persones han adequat els seus valors a aquesta nova situació (fent de la necessitat virtut) o si el canvi de valors és previ a la mutació del món del treball. En qualsevol cas, les dades mostren una clara transformació d'aquests aspectes vers un treball i uns estudis entesos com a realització personal més que com a mitjà per guanyar-se la vida.

La feina és el segon element més important en la vida dels barcelonins i barcelonines, darrere de la família i lleugerament per sobre dels estudis i dels amics. Un 69% considera la feina com a “molt important”. Els enquestats consideren que la feina és un mitjà per guanyar diners per viure i alhora un manera de realitzar-se personalment, sense que es produeixin contradiccions alhora d'optar entre ambdós conceptes. Ara bé, si es té en compte la situació laboral dels enquestats s'observa que entre els que treballen per compte d'altri i els aturats són més els que consideren que la feina és una manera de guanyar diners per viure que una manera realitzar-se personalment. També ho creuen així els enquestats de baix nivell socioeconòmic, els que tenen estudis primaris o menys i els de perfil conservador.

Pel que fa a la mena de feina que preferirien els enquestats, s'observa al llarg dels anys una preferència cada cop major per les feines que permeten conciliar la vida professional i la privada, en lloc de les feines reconegudes i amb un bon sou. Aquesta tendència és més evident entre les dones entre trenta-cinc i cinquanta-quatre anys i les de més de seixanta-cinc, que probablement són el col·lectiu que més acusa els estralls de la manca de conciliació. És interessant com entre aquests col·lectius es dona una diferència significativa respecte dels homes, que per contra és molt menor entre els menors de trenta-cinc anys.

Pel que fa als estudis, la raó més important per estudiar és formar-se com a persona, significativament per damunt d'obtenir coneixements o aconseguir una bona feina. Aquest últim aspecte és el que més baixa respecte de les anteriors enquestes, probablement com a efecte de la crisi econòmica i de la creixent fractura entre els estudis i la possibilitat de trobar una bona feina.

Ara bé, són precisament els estudiants els que assenyalen més que cap altre grup que estudien per aconseguir una bona feina (26%), com també ho assenyalen els enquestats de perfil conservador. En canvi, l'estudi com a eina per a formar-se com a persona és esgriomit principalment pels progressistes, especialment entre les dones d'aquest segment.



Hi ha dues tendències aparentment contraposades pel que fa a la política. D'una banda, es percep un fort increment en l'interès per la política i els comportaments que s'hi associen, sobretot en els últims cinc anys, coincidint amb la transformació de l'esquema tradicional de competència a nivell espanyol, català i municipal. I d'altra banda, s'observa un clar afebliment de la simpatia vers les institucions i les formacions que tradicionalment han dominat l'escenari polític. Aquests moviments es mostren sòlids i no semblen reflectir un canvi lligat al relleu generacional, sinó una mutació en l'opinió d'amples grups socials.

L'interès per la política ha anat creixent de manera continuada des de 1998, amb una acceleració clara en l'últim període (de 2010 a 2014). En aquests darrers quatre anys l'interès per la política ha crescut tant com en els dotze anys anteriors, el que dona una idea clara del canvi.

L'interès per la política té un biaix social evident. Els més interessats solen ser les persones que tenen més connexió social: els de major nivell socioeconòmic, els que treballen per compte propi i els que tenen més nivell acadèmic. En canvi, els menys interessats acostumen a ser els estrangers, els de nivell socioeconòmic baix, les classes passives i els de menor nivell acadèmic.

També existeix un biaix polític pel que fa a la manifestació d'interès per la política. Si s'observa el conjunt de la mostra, els enquestats de perfil progressista tendeixen a manifestar més interès per la política que els conservadors.

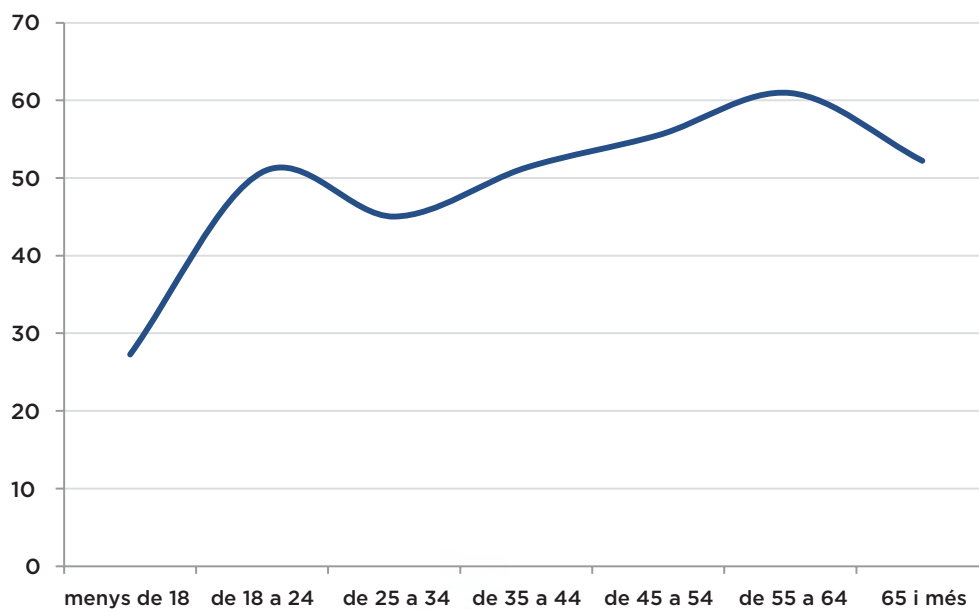
Ara bé, si es creua l'eix polític amb el nivell socioeconòmic, es descobreix que els enquestats de baix nivell econòmic es mostren majoritàriament desinteressats, malgrat que se situïn a la banda progressista de l'eix ideològic. És a dir, que la força del biaix econòmic supera la del polític, de manera que pel que fa a l'interès per la política és més important el nivell socioeconòmic que l'adscripció ideològica al camp progressista o conservador.

Interès per la política (molt o bastant) segons biaix ideològic (progressista/conservador) i nivell socioeconòmic

	Molt progressista	Progressista	Centrat	Conservador	Molt progressista
alt	73,3	67,4	65,6	31,3	42,9
mitjà	74,4	63,2	46,5	44,4	30,3
baix	36,8	37,0	27,1	32,0	17,1

Per edats, els més interessats són els que tenen entre 45 i 64 anys, mentre que entre els més joves el desinterès és majoritari. La relació s'explica per la major implicació social (capital social) dels madurs, que els fa interessar-se tradicionalment més que els més joves i dels més grans, tradicionalment menys implicats. Si es comparen les dades del sondeig de 2014 amb el precedent, s'observa que l'increment de l'interès per la política és generalitzat i no és especialment fort entre els més joves. El grup on creix més l'interès per la política és el dels que tenen entre 35 i 44 anys.

Interès per la política (molt o bastant) segons grups d'edat



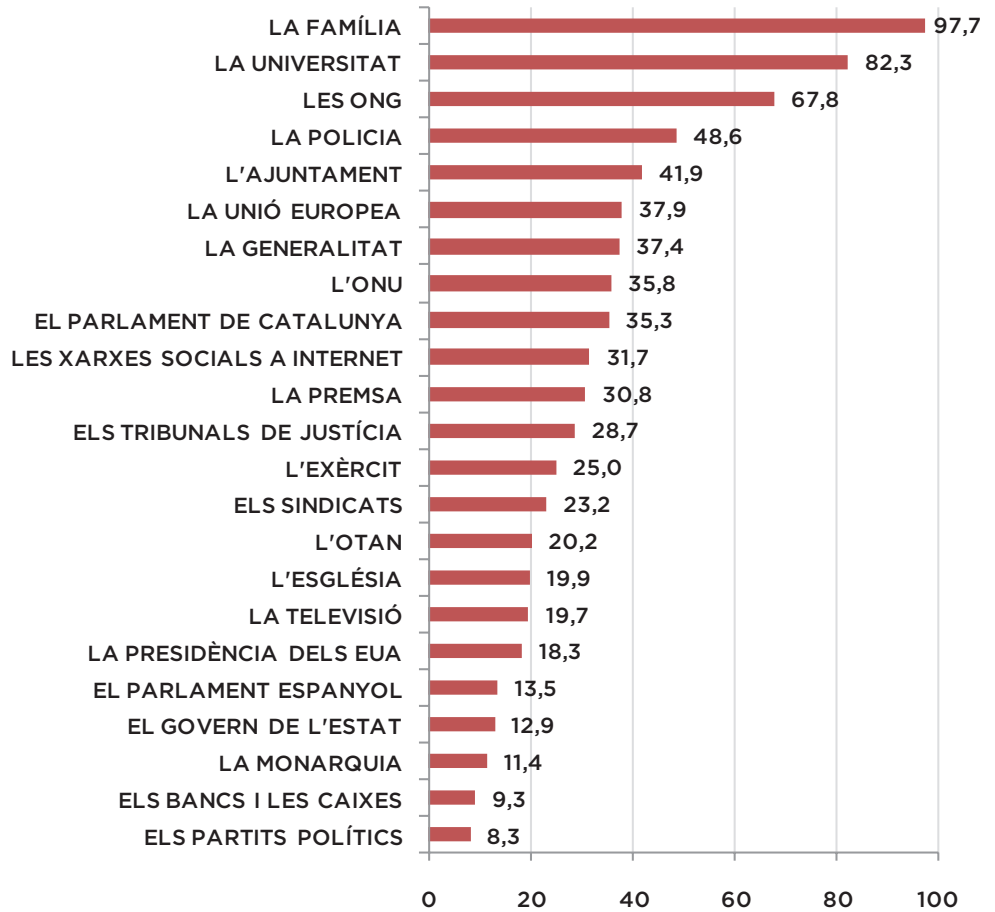
Fins i tot si es calcula en base a les generacions, s'observa que hi ha un increment de l'interès per la política a tots els grups, però que el major creixement es dona entre els nascuts entre 1961 i 1975, que el 2014 tenien entre trenta-nou i cinquanta-tres anys, i no els més joves..

L'interès general per la política no s'acaba de traslladar a entorns concrets. Així, la majoria es mostra poc o gens interessada a participar en discussions sobre el seu barri o la seva ciutat. Evidentment, els que tenen interès en la política també són els que més interès tenen a participar en discussions sobre el seu barri o la ciutat.

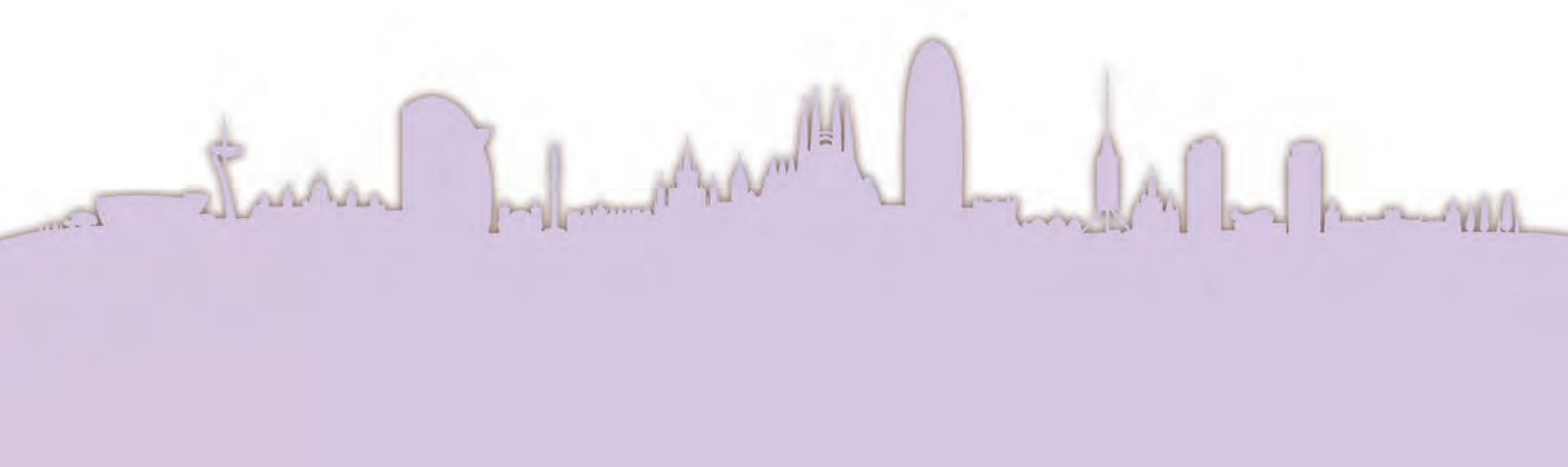
L'increment de l'interès per la política ve aparellat paradoxalment per un afebliment significatiu de la confiança en les diferents institucions polítiques. Aquest afebliment s'afegeix a la tradicional distància que des de sempre ha manifestat l'electorat barceloní (i català i espanyol) envers els actors de la vida pública.

Si observem la confiança expressada envers les diferents institucions de la vida social, els actors polítics acostumen a aparèixer en els últims llocs. D'aquests, el que més confiança suscita és l'Ajuntament, conjuntament amb la policia (una institució tradicionalment ben valorada en termes de confiança). Seguidament apareixen les institucions pròpies de l'autogovern (Generalitat i Parlament), mentre que les institucions centrals de l'Estat apareixen clarament per sota. Finalment, els partits polítics són les institucions que menys confiança susciten entre els ciutadans, per darrere fins i tot dels bancs i les caixes.

Confiança (molt+força) en les institucions



Així doncs, l'augment de l'interès per la política no va aparellat d'un increment en la confiança en els actors polítics. En alguns casos, l'empitjorament de la confiança en algunes institucions pot explicar-se per elements de conjuntura (com el cas del govern central), però en general i respecte del sondeig de 2010 s'aprecia un empitjorament de totes les institucions "fortes" de l'Estat: policia, exèrcit, tribunals de justícia i monarquia.



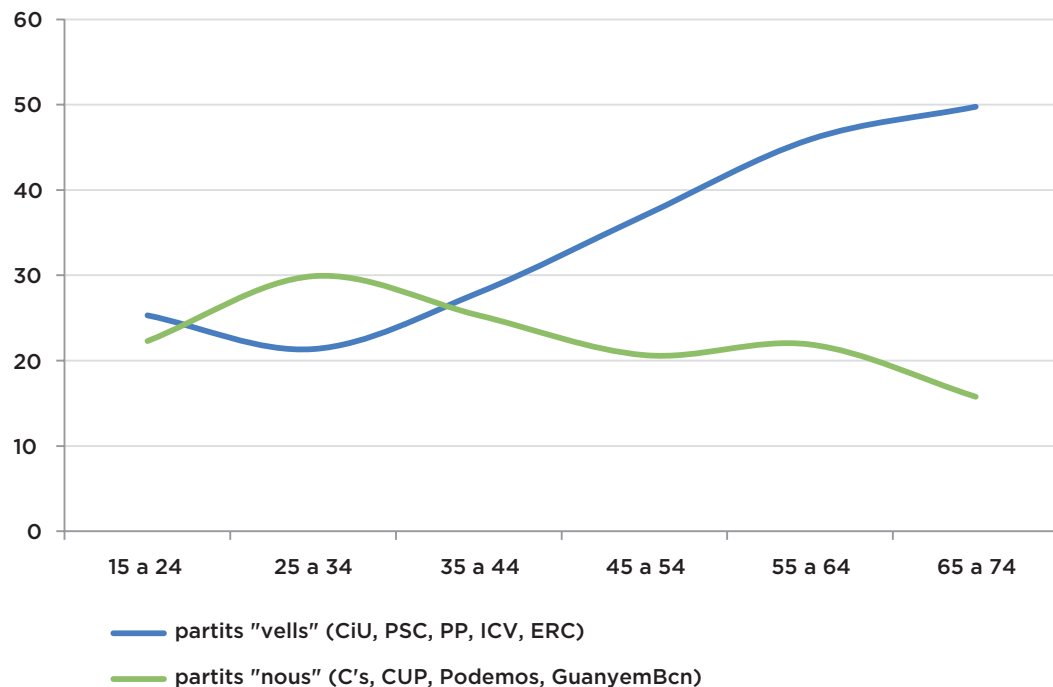
Si s'observa el grau de confiança envers les diferents institucions en funció de l'interès per la política que expressen els enquestats, es descobreix que tenir més o menys interès en la política no varia la confiança en les institucions polítiques. Així, les diferències entre els que es declaren més interessats en la política i els que menys són mínimes en la confiança en les institucions netament polítiques (tret del Parlament de Catalunya i la Generalitat, diferències atribuïbles a raons de simpatia partidista). Els més interessats tendeixen a manifestar més confiança en les xarxes socials, les ong i la universitat, mentre que els menys interessats tenen més confiança en l'exèrcit, la policia, l'església o la monarquia. Tot plegat sembla obeir a una diferència d'edat.

On sí que es percep una certa diferència entre interessats i desinteressats és en la confiança expressada envers els polítics com a col·lectiu professional. Entre els que manifesten interès per la política els polítics obtenen el doble de confiança, per bé que només és un 8%.

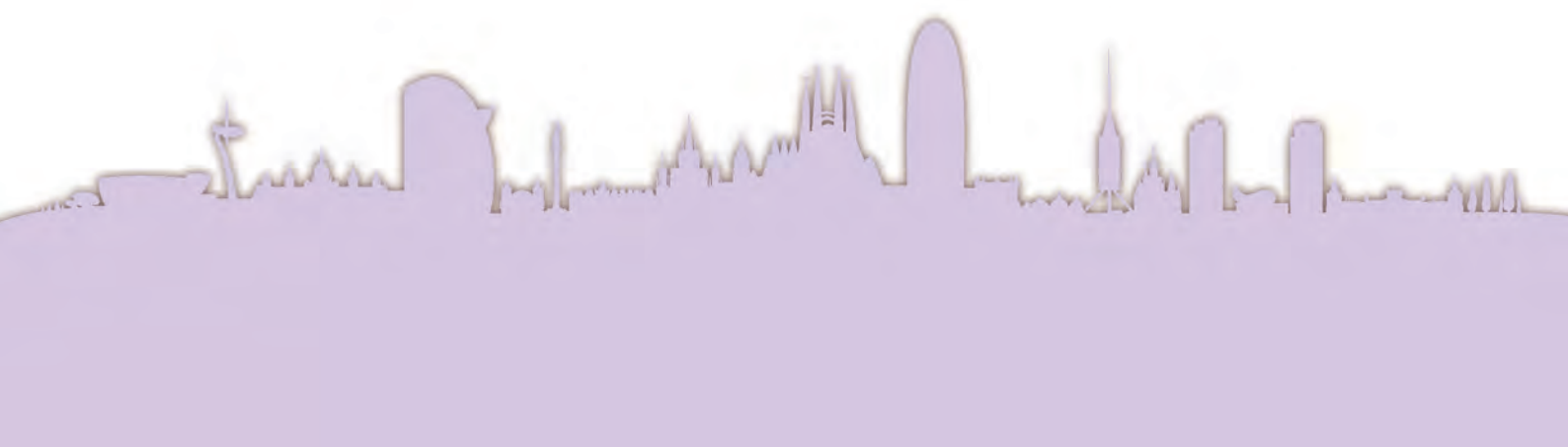
La proximitat als partits polítics és un element que ha patit una transformació important en els últims anys, en consonància amb els canvis en l'esfera electoral ocorreguts en el darrer cicle electoral (iniciat amb les eleccions europees de 2014, precisament l'any en què es va realitzar l'enquesta). Així, els partits que més enquestats diuen sentir com a propers són Podemos i ERC, quan només quatre anys abans eren CiU i PSC. El canvi és significatiu: CiU i PSC han passat del 36 al 15%, mentre que Podemos, ERC i les CUP agrupen el 31% de les respostes.

Hi ha un clar biaix pel que fa a l'edat a l'hora de mostrar proximitat a un determinat partit. Així, les formacions que han tingut responsabilitats de govern, ja sigui a la Generalitat o al govern central, obtenen els seus millors resultats entre els enquestats de més edat. En canvi, les formacions "noves" o les que no han tingut responsabilitats executives assoleixen percentatges més elevats entre els més joves. En un camp intermedi se situen aquelles formacions "velles" que no estan tan lligades a un govern (ICV, fins i tot ERC) o els partits "nous" que no estan associats als moviments polítics més recents (cas de C's).

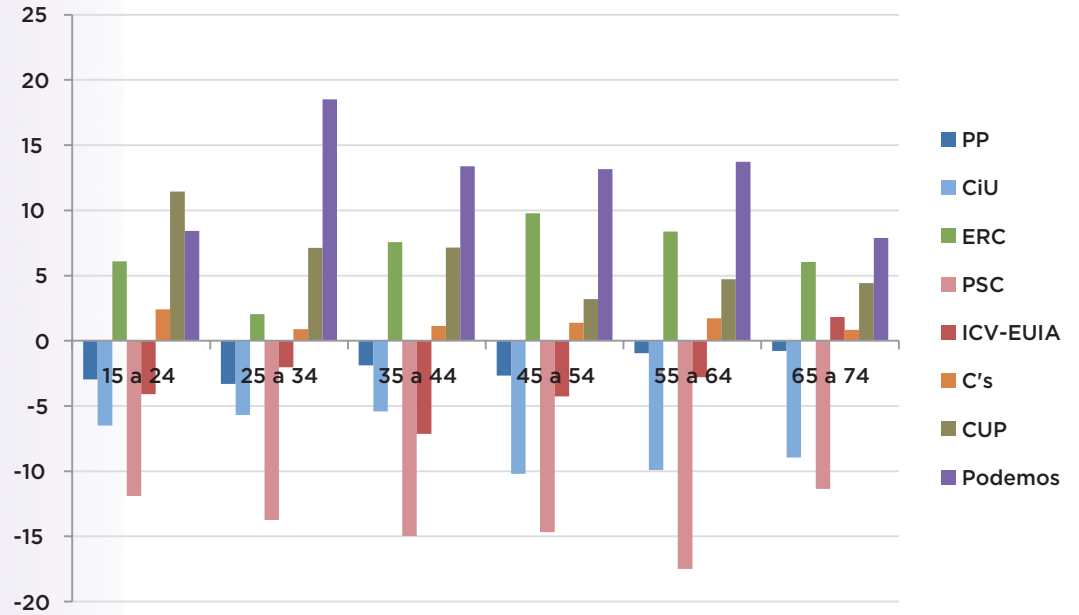
Proximitat a partits "vells" i "nous" segons grup d'edat



Ara bé, les transformacions en la proximitat als partits no poden atribuir-se exclusivament als joves. Si es comparen les respostes entre els diferents grups d'edat del sondeig de 2014 amb el de 2010, s'observa que l'afebliment dels partits tradicionalment dominants i el transvasament de la proximitat a les noves formacions es produeix en tots els grups d'edat i no només entre els més joves.



Evolució de la proximitat als partits 2010-2014, segons grups d'edat



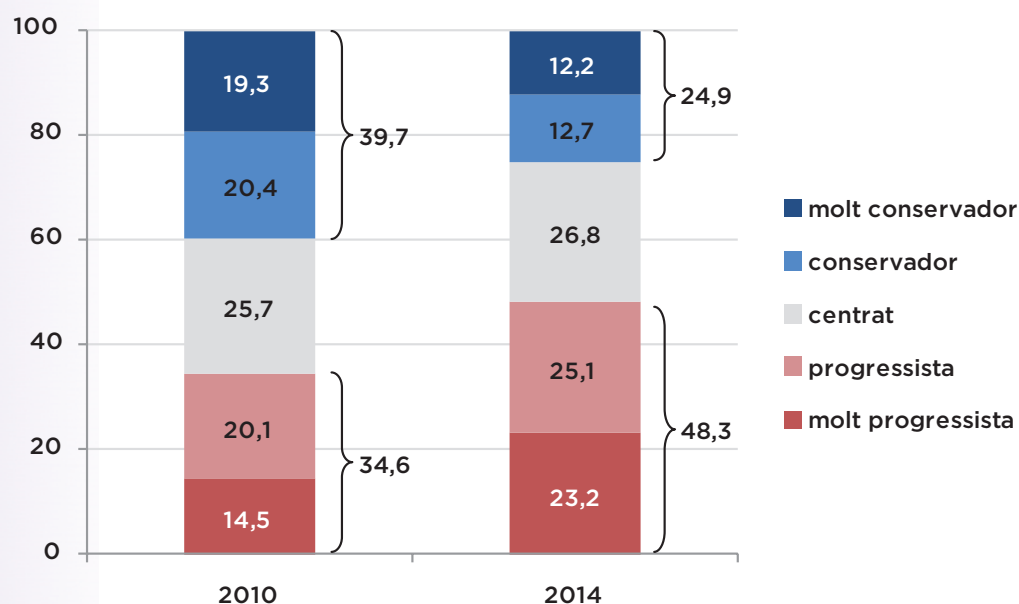


L'eix conservador-progressista

La societat barcelonina s'adscriu majoritàriament al camp progressista. Ara bé, aquest perfil no és igual en tot el cos social. Les generacions més joves mostren un perfil més progressista que les més velles, sobretot entre la població nadiua i arrelada. En canvi, els ciutadans d'origen estranger mostren un perfil més conservador en tots els grups d'edat. L'increment de les posicions progressistes sembla respondre a un fenomen de "normalització" després del període més acusat de la crisi (2010).

El perfil de la societat barcelonina, a tenor de les dades de l'enquesta, és clarament progressista, ja que s'observa una majoria nítida d'enquestats que tendeixen a contestar en aquest sentit. El perfil progressista, a més, s'ha fet més clar en aquesta enquesta respecte de l'anterior. La distribució dels enquestats en l'eix conservador/progressista, que resumeix les seves posicions en vint-i-cinc qüestions, ha passat d'un equilibri entre els diferents espais el 2010 a un clar predomini de les posicions progressistes el 2014. Les posicions conservadores han perdut pes, mentre que les progressistes n'han guanyat. El grup dels enquestats "centrats" es manté.

Distribució dels enquestats en els espais de l'eix conservador/progressista

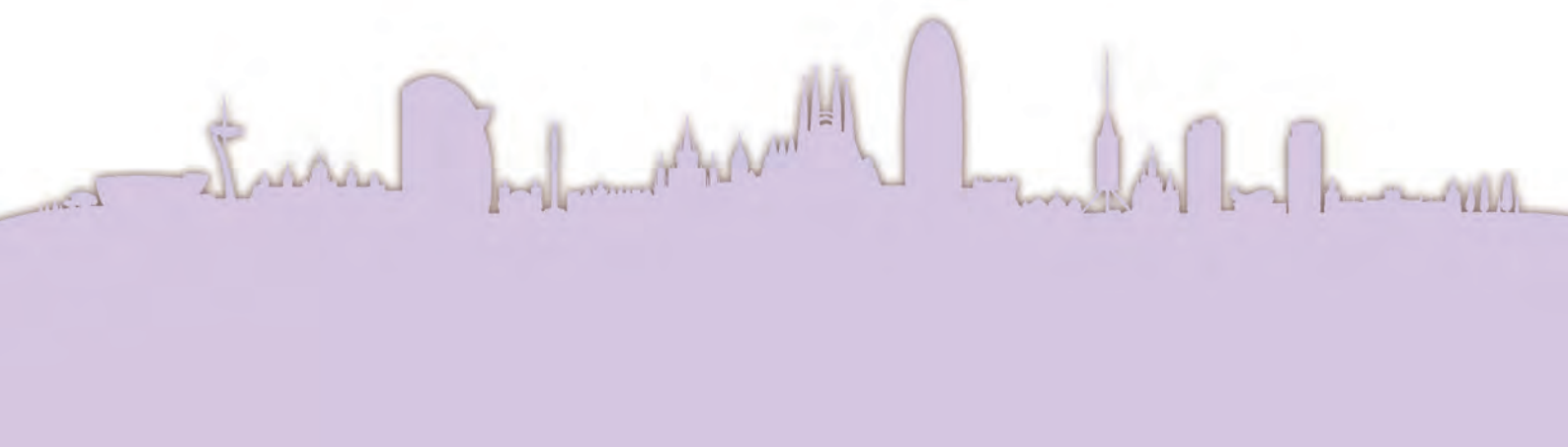


S'observen diferències entre dones i homes. Les primeres són més presents en els espais del mig, mentre que els homes tendeixen a mostrar-se més extrems (tant en l'espai progressista com en el conservador). Per edats, els més joves tendeixen a mostrar un perfil més progressista, mentre que entre els conservadors hi ha una presència significativa de majors de seixanta-cinc anys.

La correlació entre l'edat i l'eix conservador/progressista es reproduïx en totes aquelles variables que tenen un clar biaix d'edat, com ara la situació laboral o el nivell acadèmic. Així, els jubilats i els que desenvolupen tasques domèstiques no remunerades es mostren més conservadors, com també els que tenen un nivell acadèmic més baix. Ara bé, hi ha elements que escapen a la lògica de l'edat, com ara l'origen familiar (i la llengua habitual), les creences religioses o el nivell socioeconòmic.

Els enquestats nascuts a Catalunya de pares que també hi han nascut se situen en posicions progressistes independentment de l'edat. En canvi, els nascuts a l'estranger es mostren clarament conservadors, també independentment de la seva edat. Els catalans nascuts a la resta d'Espanya o els que tenen pares nascuts a la resta d'Espanya es diferencien en funció de l'edat (més progressistes els més joves, més conservadors els més grans). Aquesta lògica es reproduïx quan s'observa els enquestats en funció de la llengua habitual, tot tenint en compte la diferència entre els castellanoparlants en funció de l'origen, espanyol o estranger.

El fet de tenir una creença religiosa també trenca la relació entre l'edat i l'eix conservador/progressista. Els enquestats que professen una religió mostren un perfil més conservador, independentment de la seva edat. En canvi, l'edat influeix clarament entre el grup de no creients i el dels catòlics no practicants.



Pel que fa al nivell socioeconòmic, els de nivell alt tendeixen a manifestar un perfil més progressista independentment de l'edat. En canvi, els enquestats de nivell socioeconòmic baix són més conservadors, en pràcticament tots els grups d'edat. Aquestes diferències tenen a veure amb el perfil d'origen i les creences dels enquestats, ja que entre els de nivell socioeconòmic baix hi ha més presència d'estrangers i de creients. En canvi, entre els que tenen un nivell socioeconòmic mitjà (el 74% del total) s'observa una clara relació entre la posició a l'eix i l'edat.

L'increment del perfil progressista respecte del sondeig de 2010 sembla obeir a una influència del context, ja que el predomini de les posicions progressistes en aquest sondeig és molt similar al registrat en el sondeig de 2006, abans que esclatés la crisi econòmica. Aleshores, el 44% dels enquestats se situava en posicions progressistes, només quatre punts menys que ara. És a dir, que l'ascens de les posicions conservadores sembla ser un reflex de la crisi econòmica, i l'augment de les posicions progressistes no pot ser vist com un canvi de tendència de fons sinó com una "normalització" del perfil dels enquestats, un retorn al perfil que ja s'observava en les enquestes prèvies a la crisi.

2014



**Ajuntament
de Barcelona**