

Dilluns, 5 de desembre de 2016

**ADMINISTRACIÓ LOCAL****Ajuntament de Barcelona. Districte de Sant Martí****EDICTE**

La Comissió de Govern, en sessió celebrada el dia 24 de novembre de 2016, d'acord amb les facultats reconegudes a l'article 79 de l'Ordenança de Terrasses, aprovada pel Consell Municipal en sessió 20 de desembre de 2013, ha adoptat el següent acord:

"RESOLDRE les al·legacions interposades en el tràmit d'informació pública de l'Ordenació Singular de Terrasses de la Rambla del Poblenou, d'iniciativa municipal, en el sentit que, justificadament i raonada, figura a l'informe jurídic que consta a l'expedient i que es dona per reproduït. APROVAR DEFINITIVAMENT, a l'empara de l'article 79 de l'Ordenança de Terrasses, l'Ordenació Singular de Terrasses de la Rambla del Poblenou, segons el text que consta com a annex a la present proposta. NOTIFICAR el present acord als interessats que han comparegut durant el tràmit d'informació pública. PUBLICAR el present acord i el text íntegre de l'Ordenació Singular de Terrasses de la Rambla del Poblenou per a la seva eficàcia, al *Butlletí Oficial de la Província de Barcelona*, a la Gasetta Municipal, i a la pagina web de l'Institut Municipal del Paisatge Urbà i Qualitat de Vida (IMPUIQV), en compliment de l'article 80 de l'Ordenança de Terrasses. DONAR-NE COMPTE al Plenari del Consell Municipal."

Contra aquest acord es pot interposar recurs potestatiu de reposició davant la Comissió de Govern en el termini d'un mes a partir de l'endemà de la seva publicació o es pot interposar directament recurs contenciós administratiu davant del Jutjat Contenciós Administratiu de Barcelona en el termini de dos mesos comptats des de l'endemà de la publicació d'aquest anunci.

Contra la desestimació tàcita del recurs potestatiu de reposició, que s'entendrà produïda un cop transcorregut un mes comptat des del dia següent al de la seva interposició sense que s'hagi notificat resolució expressa, es pot interposar recurs contenciós administratiu davant del Jutjat Contenciós Administratiu de Barcelona en el termini de sis mesos comptats des del dia següent al que s'hagi produït la desestimació tàcita.

També es pot interposar qualsevol altre recurs que es consideri convenient.

En compliment del que disposa el propi acord i als efectes del que estableix l'article 70.2 de la Llei 7/1985, de 2 d'abril, reguladora de les bases del règim local, es publica a continuació el text íntegre de l'Ordenació Singular de Terrasses de la Rambla del Poblenou.

"ORDENACIÓ SINGULAR DE TERRASSES DE LA RAMBLA DEL POBLENOU.

**ÍNDEX.**

1. Memòria de l'ordenació singular de les terrasses de la Rbla. Poblenou.
  - 1.1. Antecedents i justificació.
  - 1.2. Estudi paisatgístic de l'espai.
  - 1.3. Incidència pressupostària, econòmica i social de l'ordenació.
  - 1.4. Disposicions afectades.
  - 1.5. Descripció de la proposta resultant del passeig central de la Rambla del Poblenou i xamfrans.
  - 1.6. Quadre: Núm. taules - Estat actual.
2. Proposta de normativa.

Capítol Primer. Determinació de l'àmbit.

Article 1. Objecte i àmbit d'aplicació.

Dilluns, 5 de desembre de 2016

---

Capítol Segon. Característiques dels elements susceptibles de ser instal·lats.

Article 2. Elements admesos i les seves característiques.

Article 3. Homogeneïtzació d'elements.

Article 4. Retirada dels elements.

Capítol Tercer. Superfícies i ocupacions.

Article 5. Condicions generals.

Article 6. Superfícies d'ocupació.

Article 7. Criteris emprats als plànols normatius del passeig central de la Rbla. Poblenou i xamfrans.

Article 8. Nombre de mòduls.

Article 9. Termini de presentació de les sol·licituds de terrassa.

Article 10. Sistema d'assignació d'espais.

Disposició Addicional Primera.

Disposició Addicional Segona.

Disposició Addicional Tercera.

Disposició Transitòria Única.

Disposició Derogatòria.

Disposició Final.

3. Plànols.

I.0 Fotoplànol i emplaçament actuació E:1/4.000.

Plànols de planta de l'estat actual i estat d'ocupació acotat.

I.1 Terrasses. Estat actual Gran Via-Perú E:1/400.

I.2 Terrasses. Estat actual Perú-Bolívia E:1/400.

I.3 Terrasses. Estat actual Bolívia-Tànger E:1/400.

I.4 Terrasses. Estat actual Tànger-Sancho de Àvila E:1/400.

I.5 Terrasses. Estat actual Sancho de Àvila-Pere IV E:1/400.

I.6 Terrasses. Estat actual Pere IV-Pallars E:1/400.

I.7 Terrasses. Estat actual Pallars-Pujades E:1/400.

I.8 Terrasses. Estat actual Pujades-Llull E:1/400.

I.9 Terrasses. Estat actual Llull-Ramon Turró E:1/400.

I.10 Terrasses. Estat actual Ramon Turró-Dr. Trueta E:1/400.

Dilluns, 5 de desembre de 2016

I.11 Terrasses. Estat actual Dr. Trueta-Fernando Poo E:1/400.

I.12 Terrasses. Estat actual Fernando Poo-Pg. Calvell E:1/400.

1.0. Plànol de delimitació de l'àmbit territorial, amb finques i espai públic afectats.E:1/4.000.

Plànols de proposta de distribució.

1.1. Ordenació proposada Gran Via-Perú E:1/400.

1.2. Ordenació proposada Perú-Bolívia E:1/400.

1.3. Ordenació proposada Bolívia-Tànger E:1/400.

1.4. Ordenació proposada Tànger-Sancho de Àvila E:1/400.

1.5. Ordenació proposada Sancho de Àvila-Pere IV E:1/400.

1.6. Ordenació proposada Pere IV-Pallars E:1/400.

1.7. Ordenació proposada Pallars-Pujades E:1/400.

1.8. Ordenació proposada Pujades-Llull E:1/400.

1.9. Ordenació proposada Llull-Ramon Turró E:1/400.

1.10. Ordenació proposada Ramon Turró-Dr. Trueta E:1/400.

1.11. Ordenació proposada Dr. Trueta-Fernando Poo E:1/400.

1.12. Ordenació proposada Fernando Poo-pg. Calvell E:1/400.

Plànols de detall.

D.1. Detall ordenació, plantes i secció tipus E:1/150.

Annexes.

A1. Reportatge fotogràfic terrasses Rambla del Poblenou i xamfrans. Estat actual.

A2. Estudi tipologies de l'ús actual dels locals de la Rambla del Poblenou en el tram comprès entre C. Pere IV i C. Taulat.

A3. Estudi del nombre màxim de terrasses en funció dels locals amb autorització.

1. MEMÒRIA.

ORDENACIÓ SINGULAR DE LES TERRASSES DE LA RBLA.POBLENOU.

1.1 ANTECEDENTS I JUSTIFICACIÓ.

RAMBLA POBLENOU, ESPAI PÚBLIC I VETLLADORS.

Elements que configuren la justificació de redactar una Ordenació Singular que preservi la Rambla del Poblenou com a referent patrimonial del barri del Poblenou i del conjunt del Districte de Sant Martí.

1. La Rambla, referent històric, sociocultural i paisatgístic del barri del Poblenou i del Districte de Sant Martí.

2. La Rambla i el seu entorn d'habitatges, entorn de veïnatge.

3. La Rambla i la façana de comerç de barri.

4. La Rambla, espai de passeig.

5. La Rambla, referent de l'activitat festiva i cultural del barri.

1. La Rambla, referent històric, sociocultural i paisatgístic del barri del Poblenou i del Districte de Sant Martí.

La Rambla del Poblenou és el referent i l'artèria vertebradora del barri que li dona nom. Si bé l'eix del carrer Sant Joan de Malta/Marià Aguiló (antigament Sant Pere) va ser obert el 1854 i és el més antic del barri, des que el 1886 s'urbanitzà com a Rambla l'aleshores passeig del Triomf (nom oficial des de la seva creació i fins el 1987) aquest eix ha compartit protagonisme amb el primer i ha donat centralitat al Poblenou. La Rambla és l'escenari de més d'un segle de lluites del moviment obrer, de les lluites veïnals i per la democràcia durant el franquisme i la transició, i també l'escenari de festes majors i activitats associatives i ciutadanes de tota mena, inclosos passejades i espai relacional de tot el veïnat. No és debades que a la Rambla hi tingui seu històricament el Casino de l'Aliança i també, en diferents etapes, l'AV Poblenou (ara al casal de barri que gestiona la Coordinadora d'Entitats). Tampoc és casualitat que en ubicacions molt properes a la Rambla hi hagi l'Ateneu Flor de maig, que va ser la cooperativa obrera de consum més important de Catalunya, o una altra entitat senyera del Poblenou com el Centre Moral i Cultural. I no es pot oblidar que la Rambla és el passeig que condueix a la platja, l'escenari de festes majors al setembre i de primavera al maig, de cercaviles de Reis i Carnestoltes, entre d'altres activitats culturals. I tampoc es pot oblidar que entre els seus referents de barri i turístics hi ha un establiment centenari com el Tio Che, ubicat precisament a l'edifici on es va fundar el Júpiter, club de futbol de referència del Districte de Sant Martí.

La Rambla ha patit una important transformació en un període molt curt de temps. D'ençà de 2007 ha passat de ser un espai totalment obert, on només existien algunes terrasses de sempre que s'instal·laven preferentment en temporada d'estiu i caps de setmana, a un espai amb permanent ocupació de terrasses i amb una pressió d'ocupació ciutadana i turística creixent no sempre degudament regulada. De fet, i prenent només com a referència l'any 2012, en tant sols un parell d'anys, i fins que el 2014 va entrar en vigor la suspensió de llicències de locals de pública concurrència i degustació a la Rambla, prèvia a la modificació del pla d'usos del Districte de Sant Martí, el nombre d'establiments amb dret a vetllador al llarg del passeig es va incrementar un 50%. De fet, en números globals i rodons, la Rambla del Poblenou va arribar al 2015 a tenir prop de 500 taules de terrassa (en concret, i legalment, 469) i 2.000 cadires (exactament, segons autoritzacions per llicències, 1.876) per una superfície d'espai públic (13.830 m<sup>2</sup>) i trams similar a la de la Rambla de Catalunya on, per contra, les xifres de vetlladors autoritzats (324 taules i 1.296 cadires) és sensiblement menor. En aquest context, la iniciativa municipal de reforma del paviment del passeig sense consens veïnal va ser el catalitzador, fa pocs anys, d'un fenomen de protesta i participació ciutadana vertebrat per la plataforma Fem Rambla que ha posat en evidència públicament tota la complexa realitat de la Rambla.

En definitiva, és un fet que la Rambla ha variat la imatge en el seu passeig central i que d'uns pocs anys ençà el fet de passejar per ella s'ha vist sensiblement afectat per la important ocupació de taules, cadires, para-sols, tendals, pissarres, bujols, jardineres i estufes.

2. La Rambla i el seu entorn d'habitatges, entorn de veïnatge.

A diferència d'altres nuclis històrics de barri amb una alta valoració de qualitat paisatgística i arquitectònica, així com de valor immaterial en la vida del barri/Districte, la Rambla del Poblenou segueix tenint un entorn urbà, a façana i façana, configurat per edificis on l'habitatge familiar és l'element predominant. Ens trobem en una rambla enmig del barri, una rambla de vida veïnal que cal preservar.

Preservar aquest entorn vol dir, fonamentalment, aturar els processos de gentrificació (expulsió de l'actual població, arrelada al barri, fruit de processos de renovació urbana en immobles i activitats sense cap mena d'ordenació i control, que actuen incrementant el preu dels habitatges).

Preservar també vol dir no violentar el fràgil equilibri d'aquest entorn sonor. La Rambla conviu amb la privacitat dels habitatges. La densitat de persones que generen les terrasses modifica de manera constant l'entorn sonor d'aquesta artèria veïnal. Durant els caps de setmana, quan l'horari és més dilatat, s'arriben a produir situacions de queixa veïnal.

3. La Rambla i la façana de comerç de barri.

La transformació recent de la Rambla no tan sols ha afectat a la part central del passeig, sinó al conjunt de la façana comercial (a banda i banda). Estem davant d'una molt i preocupant substitució de la diversitat del comerç de barri per una activitat predominant. Si fa uns 30 anys una rambla que, per exemple, havia arribat a tenir dos cinemes de barri, va patir un procés d'empobriment comercial que va fer que l'activitat econòmica de l'artèria se centrés gairebé

Dilluns, 5 de desembre de 2016

exclusivament en les oficines bancàries, ara el problema és de gairebé monocultiu turístic centrat especialment en els establiments de restauració i degustació.

La Rambla ha significat, en el dur període de la crisi econòmica però iniciat ja des de la llei antitabac (desembre de 2006), un espai on apaivagar la caiguda de l'activitat econòmica del petit comerç. L'activitat de restauració ha passat aquest dur període amb l'amortidor que ha significat l'activitat complementària a les terrasses. Tant és així, que fins i tot, s'ha estat generant nova contractació a precari per cobrir sobretot el període d'estiu.

Diversitat del comerç de proximitat.

La Rambla està compresa per 12 trams de carrers per la qual cosa l'ordenació singular s'ha reflectit en 12 plànols que corresponen a aquests trams. Els trams que tenen més densitat comercial són els 6 següents: Pere IV-Pallars, Pallars-Pujades, Pujades-Llull, Llull-R. Turró, R. Turró-Dr. Trueta, Dr. Trueta - Fernando Poo.

A banda i banda d'aquests 6 trams de la Rambla hi ha una façana comercial on el 34,7% pertany a establiments de restauració i amb degustació.

Pels 6 trams, la implantació d'establiments de restauració/degustació és la següent:

Pere IV-Pallars 32,1%

Pallars-Pujades 27,6%

Pujades-Llull 37,5%

Llull-R. Turró 32% (24% Restauració i 8% amb degustació).

R. Turró-Dr. Trueta 34,8% (26,1% Restauració i 8,7% amb degustació).

Dr. Trueta-Taulat 53,8%

A l'annex 2 s'adjunta l'estudi de tipologies de l'ús actual dels locals de la Rambla en el tram de més densitat comercial comprès entre carrer Pere IV fins carrer Taulat.

#### 4. La Rambla, espai de passeig.

La pacificació dels vials de la Rambla tenia el clar objectiu de protegir la rambla de sempre, la rambla de passeig i de trobada. La retirada del trànsit a banda i banda fins a convertir tant l'espai central com els vials de servei en un espai pràcticament peatonal no pot ara patir el retrocés que significa la desmesura d'una altra mena d'ocupació, intensa i permanent, de l'espai públic.

La Rambla té una configuració com a passeig d'entre 9 i 15 metres d'amplada, espai en la que s'havien instal·lats, a banda i banda, arbrat i bancs per el descans. La recent massiva ocupació de vetlladors ha comportat la modificació o cobertura d'espais o escocells d'alguns arbres i, fins i tot, la retirada d'alguns bancs. Fins a l'extrem de que ara és pràcticament impossible de passejar o seure en un banc públic en bona part de la banda Besòs del passeig central.

#### 5. La Rambla, referent de l'activitat festiva i cultural del barri.

El calendari festiu tradicional del barri i els esdeveniments culturals de la vida d'entitats no poden ser un actor secundari a la Rambla del Poblenou. I no pot ser perquè perdre aquesta referència o relegar-la significa devaluar allò que identifica una comunitat. Els correfocs, les fires, l'inici de la Festa Major, les Festes de maig, el festival Escena Poblenou... tota aquesta activitat social i lúdic-festiva, que en molts casos té dècades de presència, ha d'ocupar necessàriament la Rambla.

**NECESSITAT D'ORDENAR UN PASSEIG SINGULAR: REDACCIÓ DE L'ORDENACIÓ SINGULAR DE LA RAMBLA DEL POBLENOU.**

El vigent Pla de vetlladors de l'eix de vianants dels carrers Rogent, Sèquia Comtal, Plaça Font I Sagués i Rambla del Poblenou, i zones d'anàlogues característiques, aprovat per decret d'Alcaldia en data 3 de desembre de 2001, que no establia limitacions per l'adquisició de les autoritzacions de terrasses, ha comportat no únicament una massiva ocupació de l'espai públic, del domini públic, sinó també una distribució de les taules segons demanda.

Dilluns, 5 de desembre de 2016

Segons dades de 2015, existien 56 autoritzacions de vetlladors, repartides pels 11 trams de la Rambla de Poblenou, amb l'única excepció del tram entre Gran Via i Perú, on no existeix cap ocupació.

El total de taules a la part central era de 409 taules, i en els diferents xamfrans un total de 53 taules. Quatre trams concentren densitats superiors a 50 taules, i en un d'aquests l'ocupació legal arriba a 74 taules. En números globals, la Rambla del Poblenou té autoritzades 462 taules i 1.848 cadires per una superfície d'espai públic (13.830 m<sup>2</sup>) i trams similar a la de la Rambla de Catalunya on, per contra, les xifres de vetlladors autoritzats (324 taules i 1.296 cadires) és sensiblement menor.

Les actuals terrasses de la Rambla tenen des de un mínim de dues taules a un màxim de 21 taules per activitat. Un 18% dels titulars de terrasses tenen autorització per instal·lar més de 14 taules.

La suspensió d'atorgament de certes llicències d'activitat, amb l'aprovació inicial de la modificació puntual del Pla d'Usos dels establiments de pública concurrència del Districte de Sant Martí, va aturar l'obertura de nous establiments de restauració/degustació en tota la Rambla, i l'aprovació definitiva amplia el perímetre de la restricció fins al carrer de Marià Aguiló.

L'ordenació singular de la Rambla comportarà una reducció en el nombre de taules d'uns establiments que gaudeixen d'estar en una zona on ja no és possible la instal·lació de cap nova activitat de restauració o degustació perquè així ho dictamina el pla d'usos.

L'ordenació singular no elimina cap terrassa, sinó que limitarà el nombre total de taules autoritzades a l'espai públic. Només afecta parcialment a l'activitat complementària al negoci de restauració o degustació.

**PARTICIPACIÓ: REUNIONS AMB FEM RAMBLA I REPRESENTANTS DELS RESTAURADORS DE LA RAMBLA DE POBLENOU.**

Al llarg d'aquest procés s'han mantingut reunions individuals amb Fem Rambla, entitat que agrupa representants dels veïns de la Rambla del Poblenou, concretament els mesos de maig i novembre del 2014, els mesos de juliol i desembre del 2015 i el mes de febrer de 2016. També es van mantenir reunions amb els representants dels restauradors, coincidint en les mateixes dates, així com amb el Gremi de Restauració al gener de 2016. Es van mantenir reunions conjuntes amb Fem Rambla i representants dels restauradors, concretament dues durant els mesos de febrer i maig de 2015.

El 3 de març de 2016 es va informar de l'inici del procés d'Ordenació Singular en el marc del Consell de Districte de Sant Martí, a tots els grups polítics, associacions i veïnatge presents.

Finalment, el dia 17 de març de 2016 es va realitzar una reunió conjunta amb Fem Rambla, els representants dels restauradors de la Rambla, i el Gremi de Restauració, on es va informar i comentar els principals eixos de la Ordenació Singular que es proposa.

### 1.2. ESTUDI PAISATGÍSTIC DE L'ESPAI.

Per plantejar l'estudi paisatgístic de la Rambla del Poblenou, i després de tots els antecedents exposats, partim de dos principis que emmarquen la resta: Prioritzar el dret col·lectiu dels ciutadans al paisatge urbà heretat de les generacions precedents com un dels elements del medi ambient urbà; i afavorir l'equilibri entre els usos de les terrasses i els usos col·lectius de l'espai públic, garantint en primer lloc la qualitat dels espais per a ciutadans i veïns, i en segon lloc donant suport a l'activitat econòmica dels sectors de restauració i assimilats.

Els criteris tinguts en compte per a l'ordenació de l'espai són els següents:

- Garantir el gaudi de les visuals en perspectiva del passeig.
- Garantir el flux de vianants.
- Garantir la visió d'edificis i espais d'ús públic (escola, casal de barri, parcs, jardins) així com la seva evacuació suficient.
- Procurar una tranquil·litat visual i un endreçament global.

Dilluns, 5 de desembre de 2016

- Acomplir els criteris i normes definides a l'ordenança de terrasses actual.

Per a donar resposta a aquests punts, es proposa:

A una escala global:

- Alliberar els encreuaments de terrasses fins al pas de vianants inclòs. Aquests són els espais que més ens permeten gaudir de la visió de perspectiva del passeig. A més, en aquests àmbits és on s'acumula la major part del flux de vianants, arribant a necessitar tot l'àmbit complert en els moments de major afluència. Aquesta proposta permet, a més, millorar les condicions de visibilitat per a la seguretat vial.

- Alliberament dels espais frontals que donen a passatges o carrers existents en alguns dels trams. Això ens permetrà garantir la connexió d'aquests carrers amb la Rambla, a més de millorar les condicions de visibilitat per a la seguretat vial.

- Alliberament d'un espai central en cada un dels trams. Aquesta acció augmenta la visió transversal i de les plantes baixes de les façanes, proporciona esponjament i permet, també, la implantació de mobiliari al costat Besòs com ara els bancs. A l'hora, es minimitza l'efecte túnel o barrera que poden arribar a generar les terrasses. Així mateix, s'afavoreix la visió i l'accés al comerç del costat Besòs. Aquesta actuació es combina amb el fet que els carrils laterals són vials de servei, de trànsit esporàdic i pacificat.

- Alliberament dels espais frontals d'edificis o espais d'ús públic o d'especial interès. Això ens permetrà la seva visió així com garantir l'evacuació dels seus usuaris per qüestions de seguretat.

- Evitar l'efecte barrera per no perjudicar el comerç de proximitat. L'impacte de les terrasses pot reduir la visibilitat d'una façana, afectant greument el seu potencial comercial.

- Ocupació d'un únic costat del passeig central, per tradició, el costat Besòs. Això incrementa la sensació d'ordre i permet, com a mínim, la visió d'un dels laterals al complert. L'elecció del costat Besòs es produeix per la "tradició" implantada en els darrers anys.

- Ocupació màxima de taules per establiment. La distribució proposada pretén fixar el número màxim de taules de la Rambla i dels seus xamfrans, la qual cosa suposa reduir, en alguns casos, el número total de taules existents actualment. D'aquesta manera es vol aconseguir més tranquil·litat pels vianants i veïns a l'hora que es vol proporcionar visuals més amples i nítides del passeig.

- Ocupació màxima fins al 40% de l'amplada del passeig.

A una escala concreta:

- Regir-se per l'ordre existent establert per l'arbrat viari, que aporta una tranquil·litat visual a l'hora que proporciona esponjaments. En aquest sentit, es proposa que, sempre que sigui possible, cada una de les terrasses s'implanti ocupant un màxim de dues crugies d'arbres de manera que així quedarà alliberat per a les visuals un de cada dos arbres.

- Unificar alçades, materials i colors de les terrasses -tot i proporcionar possibilitat d'identificació de l'establiment, per tal de millorar la imatge d'endreçament i elegància del passeig. Així, els para-sols tindran tots una mateixa alçada, un mateix color i estaran alineats.

- Evitar barreres visuals, preservant el paisatge urbà, i optimitzar l'espai de la zona dedicada a l'activitat de restauració i assimilats, utilitzant el mobiliari propi d'una terrassa.

En aquest sentit, es limiten els elements admesos en les terrasses únicament a la presència de taules, cadires, para-sols i pissarres. S'eviten aquells que no són imprescindibles o que formarien part de l'equipament de l'activitat de restauració. L'Ordenança de Terrasses permet que, a través d'una ordenació singular, s'incloguin elements en les terrasses que no serien autoritzables d'acord amb el règim general, com seria el cas de les mampares i del mobiliari auxiliar. No obstant això, es consideren que no són compatibles amb els usos públics que es pretenen fomentar a la Rambla del Poblenou els elements següents: mampares, mobiliari auxiliar, jardineres i testos, paravents i estufes.

Com ja s'ha dit, aquesta ordenació persegueix l'equilibri entre els usos de les terrasses i l'ús col·lectiu de l'espai públic, així com l'alliberament d'espai en general. Es garanteix el flux de vianants i també el gaudi de les visuals en perspectiva

Dilluns, 5 de desembre de 2016

del passeig, doncs s'ocupa un percentatge màxim del 40% de l'amplada del passeig central. Hem de tenir en compte que la rambla del Poblenou és una de les rambles més estretes de Barcelona, amb una amplada de 20 metres. La rambla de Catalunya i la rambla Badal tenen una amplada de 30 metres, la rambla Guipúscoa, 40 metres, i la rambla Prim o la rambla del Raval arriben als 60 metres. Per tant, per garantir l'optimització d'aquest espai assignat a la col·locació de terrasses, es considera imprescindible no omplir innecessàriament el seu perímetre, tenint en compte l'existència d'arbrat i d'elements urbans que influeixen en la delimitació de cada tram, en aplicació de les distàncies fixades en la pròpia ordenació singular.

Pel que fa a les mampares i el mobiliari auxiliar, elements que només s'admeten si els preveu una ordenació singular, s'opta per la no admissió, per no densificar l'ocupació de la terrassa.

En el cas de jardineres i testos, val a dir que ja tradicionalment no estaven admesos pel Pla de Vetlladors de l'eix de vianants dels carrers Rogent, Sèquia Comtal, Plaça Font I Sagués i Rambla del Poblenou, i zones d'anàlogues característiques, aprovat per decret d'Alcaldia en data 3 de desembre de 2001, que fins ara regulava la Rambla del Poblenou. Quan el Pla parla de paràmetres d'ocupació, ja preveu que no s'admeten paraments laterals ni elements vegetals, i en els carrers en què el Pla està mantindrà en vigor, se seguirà aplicant aquest criteri. Les jardineres i els testos, per les seves dimensions, constituïrien una ocupació innecessària de la terrassa i un tancament de l'espai poc aconsellable, a nivell de mobilitat d'usuaris i treballadors dels locals.

Pel que fa als paravents, partim de la base que es tracta d'un element accessori, que ha de ser enrotllable i solidari al para-sol, de material no rígid i transparent, i que no han de superar el límit de la terrassa. En aquesta ordenació es proposa, justament, la utilització de para-sols ancorats, i sense faldons, és a dir, un para-sol senzill. Es considera que l'admissió de paravents constituïria una forma de tancament de la terrassa, que contradiu l'esperit de l'ordenació singular, i una barrera visual respecte els espais del frontal dels edificis. En el cas concret de la Rambla del Poblenou, es cerca l'esponjament i l'alliberament de l'espai públic, i la visió el més diàfana possible de tot el passeig. Com a exemple de l'efecte de tancament que es pretén evitar, ens remetem a l'annex A1, de reportatge fotogràfic de l'estat actual de la Rambla (pàg. 2 de l'annex), on s'observa l'única terrassa que ha afegit paravents als para-sols (element no autoritzat en la llicència).

Per últim, es proposa prescindir d'un altre element accessori com són les estufes. Aquest element s'ha de situar també dins del perímetre autoritzat de la terrassa. Com ja s'ha manifestat en relació als elements analitzats prèviament, les condicions d'amplada de la Rambla del Poblenou i de l'espai delimitat per situar les terrasses, que s'ordena per permetre un ús públic adequat, no fan aconsellable omplir aquest espai amb més elements dels imprescindibles per l'exercici de l'activitat de restauració i assimilats.

### 1.3. INCIDÈNCIA PRESSUPOSTÀRIA, ECONÒMICA I SOCIAL DE L'ORDENACIÓ.

La incidència pressupostària de l'ordenació singular seria mínima, doncs es limitaria al desplaçament de mobiliari urbà, concretament bancs derivats de la col·locació de les taules. Fins no conèixer l'emplaçament definitiu de les taules, no podem conèixer exactament quants bancs serà necessari desplaçar, però el cost unitari de desplaçament d'un banc està fixat en 181 EUR, preu que inclou el desplaçament del camió i els operaris, la reposició del paviment i la instal·lació al nou emplaçament.

Pel que fa a la seva incidència econòmica, es fa referència al cost de les terrasses, i, en concret, a les taxes per l'ocupació privativa del domini públic vigents actualment que graven aquest ús. El preu és de 198,99 EUR per taula i any, la qual cosa implica que una terrassa de 8 taules té un cost anual 1.591,92 EUR, o 4,36 EUR/dia. El cost diari d'una taula és doncs de 0,55 EUR.

En relació a la incidència social de l'ordenació, i tal com s'ha expressat en l'apartat d'Antecedents i justificació, la nova distribució de terrasses ha de millorar la qualitat de l'ús públic exercit pels vianants, que disposaran d'un major i millor espai de passeig, i la compatibilitat d'aquest ús amb els drets dels comerços i activitats desenvolupats a la Rambla del Poblenou.

### 1.4. DISPOSICIONS AFECTADES.

Mitjançant la aprovació d'aquesta ordenació singular, quedarà parcialment derogat el Pla de vetlladors de l'eix de vianants dels carrers Rogent, Sèquia Comtal, Plaça Font I Sagués i Rambla del Poblenou, i zones d'anàlogues característiques, aprovat per decret d'Alcaldia en data 3 de desembre de 2001, dins de l'àmbit de la Rambla del Poblenou, segons s'estableix a la Ordenança de Terrasses.



Dilluns, 5 de desembre de 2016

---

### 1.5. DESCRIPCIÓ DE LA PROPOSTA RESULTANT DEL PASSEIG CENTRAL DE LA RAMBLA DEL POBLENOU I DELS SEUS XAMFRANS.

Un cop preservats els criteris descrits anteriorment, en resulta l'ordenació detallada en la documentació gràfica adjunta. Cada una de les terrasses es concreta en:

- Mòduls de 1,50 x 1,50 m.
- En secció, les terrasses de la Rambla tindran una amplada màxima de 3,00m (2 mòduls de 1,50m) i estaran separades 0,40m. del vial lateral de servei del cantó Besòs. Al voltant de cada terrassa s'establirà una marge de protecció de 0,50m.
- Es respectaran les distàncies a escocells marcades per la Ordenança de Terrasses.
- En secció, les terrasses de xamfrà tindran una amplada màxima de 1,50m (disposades en 1 única filera) i estaran separades 1 m de la calçada.
- Mobiliari: Taules, cadires, pissarres i para-sols, situats dins l'àmbit de la terrassa.
- Es concreta un nombre màxim de 12 taules per establiment.

*Continua en la pàgina següent*

## Butlletí Oficial de la Província de Barcelona

Dilluns, 5 de desembre de 2016

### 1.6. QUADRE: ESTAT ACTUAL NÚM TAULES DE LA RAMBLA POBLENOU.

**LLISTAT VETLLADORS RAMBLA POBLENOU - Estat Actual**

Nom plànol	Tram	Núm taules Estat Actual S/Úic		
		Rambra	xamfrà	TOTAL
<b>1.1</b>	<b>GRAN VIA- PERÚ</b> L= 108,85m A=9,00m	0	0	0
<b>1.2</b>	<b>PERÚ-BOLÍVIA</b> L= 126,00m A=12,00m	11	0	11
<b>1.3</b>	<b>BOLÍVIA-TÀNGER</b> L= 36,00m+43,60m A=15,40m	16	0	16
<b>1.4</b>	<b>TÀNGER-SANCHO DE ÀVILA</b> L= 123,70m A= 12,00m 1 xamfrà impar:20	37	0	37
<b>1.5</b>	<b>SANCHO DE ÀVILA-PERE IV</b> L= 102,65m A= 12,00m 1 xamfrà impar:20	11	0	11
<b>1.6</b>	<b>PERE IV-PALLARS</b> L= 127,45m A= 9,50m 1 xamfrà impar:20	70	0	70
<b>1.7</b>	<b>PALLARS-PUJADES</b> L= 100,00m A= 9,50m 2 xamfrà impar:20	52	14	66
<b>1.8</b>	<b>PUJADES-LLULL</b> L= 108,50m A= 9,50m 2 xamfrà par:20+20 2 xamfrà impar:20+20	57	0	57
<b>1.9</b>	<b>LLULL-RAMON TURRÓ</b> L= 100,10m A= 9,50m 2 xamfrà par:20+20 2 xamfrà impar:20+20	40	10	50
<b>1.10</b>	<b>RAMON TURRÓ-DOCTOR TRUETA</b> L= 98,15m A= 9,50m 2 xamfrà par:20+20 2 xamfrà impar:20+20	66		66
<b>1.11</b>	<b>DOCTOR TRUETA-FERNANDO POO</b> Dr. Trueta-Taulat L= 48,50m A= 9,50m 1 xamfrà par:20 1 xamfrà impar:20 Taulat-Fernando Poo L= 54,00m A= 9,50m	28	29	57
	<i>suma 1.11</i>	21	0	21
<b>1.12</b>	<b>FERNANDO POO-PASSEIG CALVELL</b> Fernando Poo-Perelló    Perelló-pg Calvell L= 49,70m                    L= 81,10m A= 9,50m                    A= 9,50m	0	0	0
		EA total taules / Rbla	EA total taules / xamfrà	EA Total
<b>TOTAL</b>		<b>409</b>	<b>53</b>	<b>462</b>

Nota:

L= 115,40m

A= 9,50m

(1 passatge)

Longitud passeig central de cada tram

Amplada passeig central de cada tram

indica el núm. de passatges de cada tram, si en té

Dilluns, 5 de desembre de 2016

## 2. PROPOSTA DE NORMATIVA.

### CAPÍTOL PRIMER. DETERMINACIÓ DE L'ÀMBIT.

#### Article 1. Objecte i àmbit d'aplicació.

L'objecte de l'ordenació singular és establir i regular la implantació de terrasses al passeig central i els xamfrans de la Rambla del Poblenou, per tal de compatibilitzar adequadament els usos públics en aquest espai. En el fotoplànol 1.0 queda reflectit l'emplaçament de l'actuació.

L'àmbit d'aplicació de l'ordenació recull tota la Rambla del Poblenou, situada entre la Gran Via de les Corts Catalanes i el Passeig Calvell, incloent dins d'aquest àmbit tots els xamfrans dels carrers transversals. Aquest àmbit d'aplicació queda recollit en el plànol 1.0, que delimita l'àmbit territorial, amb les finques i espai públic afectats.

### CAPÍTOL SEGON. CARACTERÍSTIQUES DELS ELEMENTS SUSCEPTIBLES DE SER INSTAL·LATS.

#### Article 2. Elements admesos i les seves característiques.

Només s'admetran els següents elements:

- Cadires i taules. Les taules podran ser quadrades o rodones.

Les taules quadrades no podran superar els 80 cm de costat, i les rodones no podran superar els 80 cm de diàmetre.

Seràn preferentment d'alumini o acer inoxidable, sempre del material menys sorollós possible, incorporant tacs de goma a les potes. Podran anar revestides de fundes de material tèxtil, sobre les que es podrà estampar la identificació del establiment.

- Para-sols. Els suports dels para-sols seràn amb contrapès, amb possibilitat d'instal·lar un adaptador de tancament automàtic. Es permetran para-sols ancorats. Els para-sols no podran disposar de faldons.

La projecció en planta del para-sol no pot superar els límits de delimitació de la terrassa, i serà d'1 per cada 4 taules o fracció, llevat els xamfrans, on podran ser de dimensions reduïdes, i un per cada dues taules.

- Pissarres, faristols o elements equivalents. S'admet un únic element amb unes dimensions màximes de 0,60 x 0,60 x 1,50 metres d'amplada, profunditat i alçada i es situaran dintre del perímetre autoritzat de la terrassa.

- Il·luminació. S'admeten elements d'il·luminació solidaris ancorats als para-sols, i amb funcionament autònom sense connexió a cap xarxa elèctrica.

Per la resta de condicions que no vinguin definides en aquesta proposta de Normativa, serà d'aplicació el que estableix l'Ordenança Municipal de Terrasses.

#### Article 3. Homogeneïtzació d'elements.

1. Les taules, les cadires i els para-sols hauran de ser de similars característiques a tots els trams del carrer.

2. El material dels para-sols ha de ser tèxtil, llis i de color cru i el material de les fundes i/o coixins de les cadires ha de ser tèxtil i llis.

#### Article 4. Retirada dels elements.

1. No es poden deixar a la via pública ni les taules, ni cadires, ni para-sols, ni cap altre element autoritzat un cop finalitzat l'horari de funcionament de l'activitat.

2. El local disposarà d'un espai en el seu interior amb capacitat suficient per guardar tots els elements retirats o d'un espai annex tipus magatzem.

Dilluns, 5 de desembre de 2016

### CAPÍTOL TERCER. SUPERFÍCIES I OCUPACIONS.

#### Article 5. Condicions generals.

1. El percentatge d'ocupació màxima del passeig central serà del 40 % de l'amplada del passeig.
2. Dins de la distribució proposada en aquesta ordenació, i recollida als plànols normatius, la ubicació concreta de les terrasses i la distància màxima entre el local i la seva terrassa s'assignarà des del Districte, respectant distàncies i proximitat dels locals i del mobiliari urbà, arbrat i d'altres elements urbans. No es fixa una distància màxima concreta més enllà de la que resulti d'utilitzar l'espai assignat.
3. El perímetre autoritzat per l'ocupació i la seva zona d'influència haurà de mantenir-se en perfectes condicions d'higiene.
4. Serà obligatòria la senyalització del perímetre de la terrassa en els termes establerts a la llicència, cantonera i part central, amb una línia de pintura blanca discontinua i deleble de cinc centímetres d'amplada.
5. Les terrasses es col·locaran en els espais entre escocells, es respectaran les distàncies a escocells i altres elements urbans marcades per la Ordenança de Terrasses.

#### Article 6. Superfícies d'ocupació.

1. La instal·lació de les terrasses de cada local s'ajustarà a la distribució dels mòduls, d'acord amb l'annex gràfic que forma part de l'Ordenació Singular (plànol D.1).
2. S'ha establert una ocupació màxima de 42 taules per tram de 100 metres. En els trams de llargària diferent, els hi correspondrà el nombre proporcional de taules, d'acord amb els criteris detallats en l'article 7 de la present Normativa, i que troben recollits gràficament en els plànols de proposta de distribució 1.1 a 1.12.

#### Article 7. Criteris emprats als plànols normatius del passeig central de la Rambla del Poblenou i xamfrans.

1. Referents per establir les ocupacions màximes de la Rambla del Poblenou.

Els trams amb més densitat de vetlladors són 6, els quals els hi corresponen els plànols següents:

Plànol 1.6. Pere IV-Pallars.

Plànol 1.7. Pallars-Pujades.

Plànol 1.8. Pujades-Llull.

Plànol 1.9. Llull-Ramon Turró.

Plànol 1.10. Ramon Turró-Dr. Trueta.

Plànol 1.11. Dr. Trueta -Fernando Poo.

Aquests 6 trams tenen una longitud entre 98 i 127m amb una ampla del passeig central de 9,50m.

2. Pel càlcul de l'ocupació màxima de taules, s'ha pres un tram tipus de 100m de longitud amb un número màxim de 42 taules i s'estableix que el número de taules de cada tram s'obté en funció de la seva longitud. Així doncs, això suposa que:

- L'ocupació màxima per un tram tipus de 100m de longitud és de 42 taules.: 12 mòduls bàsics, els quals generen un rectangle de 30m x 3,50m = 105m<sup>2</sup>.

- La distribució d'ocupació de superfícies per un tram de 100m de longitud i 9,50 m. d'ample és:

En amplada: 35% vetlladors (3,50m) i 65% espai lliure (6,50m).

En longitud: 30% vetlladors (30m) i 70% espai lliure (70m).

Dilluns, 5 de desembre de 2016

- Considerant la superfície aproximada de 1000m<sup>2</sup> d'un tram de 100m de longitud i 9,50 m. d'ample, la distribució d'ocupació de superfícies és:

10% vetlladors (100m<sup>2</sup>).

30% passos, protecció escultura, espai front equipament i accés carrers entremig (300m<sup>2</sup>).

10% arbrat i bancs (100m<sup>2</sup>).

50% espai de passeig (500m<sup>2</sup>).

3. Segons aquests càlculs, la distribució permesa per trams seria:

Tram	Tram carrers	Longitud del tram	Núm. màxim permès taules per tram
1.1	GRAN VIA-PERU	103	44
1.2	PERU-BOLIVIA	126	52
1.3a	BOLIVIA-DIAGONAL	36	16
1.3b	DIAGONAL-TANGER	43	18
1.4	TANGER-SANCHO DE AVILA	123	52
1.5	SANCHO DE AVILA-PERE IV	103	44
1.6	PERE IV-PALLARS	127	54
1.7	PALLARS-PUJADES	100	42
1.8	PUJADES-LLULL	108	46
1.9	LLULL- RAMON TURRÓ	100	42
1.10	RAMON TURRÓ-DR. TRUETA	98	42
1.11a	DOCTOR TRUETA-TAULAT	48	20
1.11b	TAULAT – FERNANDO POO	54	24
1.12a	FERNANDO POO-PERELLO	49	20
1.12B	PERELLO-PG CALVELL	81	34

Article 8. Nombre de mòduls.

1. S'estableix un nombre màxim de dotze mòduls per establiment.

2. La llicència autoritzada a la part central de la Rambla es disposarà en dues fileres, en mòduls d'una taula i un màxim de 4 cadires, i un únic para-sol per quatre mòduls o fracció (superfície del mòdul 1,5x 1,5 m).

Al voltant de cada terrassa s'establirà longitudinalment un marge de protecció de 0,50 m, aquest marge en cap cas podrà ser superat.

3. La llicència autoritzada als xamfrans es disposarà en una filera, sense superar la projecció de la façana del local en el xamfrà, en mòduls d'una taula i un màxim de 4 cadires, podent disposar d'un para-sol de dimensions reduïdes per cada dues taules. (superfície del mòdul 1,5x 1,5 m).

Les taules i cadires no podran estar adossades a façana i compliran totes les condicions establertes a l'Ordenança.

Article 9. Termini de presentació de les sol·licituds de terrassa.

El termini per a la presentació de noves sol·licituds i les peticions de les renovacions de les ja existents, s'hauran de formular abans del 15 de setembre de cada any. Si aquest dia és festiu, el termini es prorrogarà fins al següent dia hàbil.

Article 10. Sistema d'assignació d'espais.

La distribució dels mòduls es realitzarà d'acord amb les sol·licituds presentades pels concurrents, d'acord amb l'annex gràfic que forma part de l'Ordenació singular.

En cas que en algun tram del passeig central de la Rambla el nombre total de taules a atorgar superi el topall establert per tram, s'opta per la distribució igualitària entre els concurrents en mòduls de dues taules.

Dilluns, 5 de desembre de 2016

---

Els mòduls restants s'adjudicaran en gradació de major a menor, en funció de l'aforament a l'interior del local. En el hipotètic cas de que resti a repartir un mòdul entre dos o més locals amb el mateix aforament interior, es sortejarà entre aquests establiments.

### DISPOSICIÓ ADDICIONAL PRIMERA.

Els establiments amb projecció de la façana del local a la Rambla podran disposar de terrassa al passeig central.

En cas de disposar de façana a Rambla i/o xamfrà només podran disposar de una terrassa, podent escollir si la volen a la Rambla o al xamfrà, en el moment de la primera renovació de les terrasses, un cop aprovada la present Ordenació Singular.

### DISPOSICIÓ ADDICIONAL SEGONA.

El termini de presentació de les sol·licituds de llicències per instal·lar terrasses a l'àmbit de l'Ordenació Singular l'any 2017, un cop entrada en vigor aquesta, serà del dia 1 al 31 de desembre de 2016.

### DISPOSICIÓ ADDICIONAL TERCERA.

Per facilitar la implantació d'aquesta Ordenació Singular, s'atorga als titulars de les llicències un període d'un mes des de l'atorgament de la llicència per tal d'adaptar l'espai a la nova distribució dels mòduls, així com realitzar l'ancoratge dels para-sols en les condicions fixades a la llicència concedida.

### DISPOSICIÓ TRANSITÒRIA ÚNICA.

D'acord amb el que disposa l'Ordenança de Terrasses aprovada pel Plenari del Consell Municipal de 20 de desembre de 2013, modificada per acord de Plenari d'1 d'abril de 2016, en la seva disposició transitòria Segona, les llicències que siguin susceptibles de renovació s'hauran d'adaptar a les condicions d'aquella ordenança a mesura que entrin en vigor les corresponents transitòries.

### DISPOSICIÓ DEROGATÒRIA.

Es deroga parcialment el Pla de Vetlladors de l'Eix de Vianants dels carrers Rogent, Sèquia Comtal, Plaça Font i Sagués i Rambla del Poblenou i zones d'anàlogues característiques, aprovat per decret d'Alcaldia en data 3 de desembre de 2001, dins de l'àmbit de la Rambla del Poblenou, segons s'estableix a la Ordenança de Terrasses.

### DISPOSICIÓ FINAL.

La present Ordenació Singular entrarà en vigor amb caràcter definitiu a l'endemà de la seva publicació.

### 4. PLÀNOLS.

Índex de plànols:

I.0 Fotoplànol i emplaçament actuació E:1/4.000.

Plànols de planta de l'estat actual i estat d'ocupació acotat.

I.1 Terrasses. Estat actual Gran Via-Perú E:1/400.

I.2 Terrasses. Estat actual Perú-Bolívia E:1/400.

I.3 Terrasses. Estat actual Bolívia-Tànger E:1/400.

Dilluns, 5 de desembre de 2016

---

I.4 Terrasses. Estat actual Tànger-Sancho de Àvila E:1/400.

I.5 Terrasses. Estat actual Sancho de Àvila-Pere IV E:1/400.

I.6 Terrasses. Estat actual Pere IV-Pallars E:1/400.

I.7 Terrasses. Estat actual Pallars-Pujades E:1/400.

I.8 Terrasses. Estat actual Pujades-Llull E:1/400.

I.9 Terrasses. Estat actual Llull-Ramon Turró E:1/400.

I.10 Terrasses. Estat actual Ramon Turró-Dr. Trueta E:1/400.

I.11 Terrasses. Estat actual Dr. Trueta-Fernando Poo E:1/400.

I.12 Terrasses. Estat actual Fernando Poo-Pg. Calvell E:1/400.

1.0. Plànol de delimitació de l'àmbit territorial, amb finques i espai públic afectats. E:1/4.000.

Plànols de proposta de distribució.

1.1. Ordenació proposada Gran Via-Perú E:1/400.

1.2. Ordenació proposada Perú-Bolívia E:1/400.

1.3. Ordenació proposada Bolívia-Tànger E:1/400.

1.4. Ordenació proposada Tànger-Sancho de Àvila E:1/400.

1.5. Ordenació proposada Sancho de Àvila-Pere IV E:1/400.

1.6. Ordenació proposada Pere IV-Pallars E:1/400.

1.7. Ordenació proposada Pallars-Pujades E:1/400.

1.8. Ordenació proposada Pujades-Llull E:1/400.

1.9. Ordenació proposada Llull-Ramon Turró E:1/400.

1.10. Ordenació proposada Ramon Turró-Dr. Trueta E:1/400.

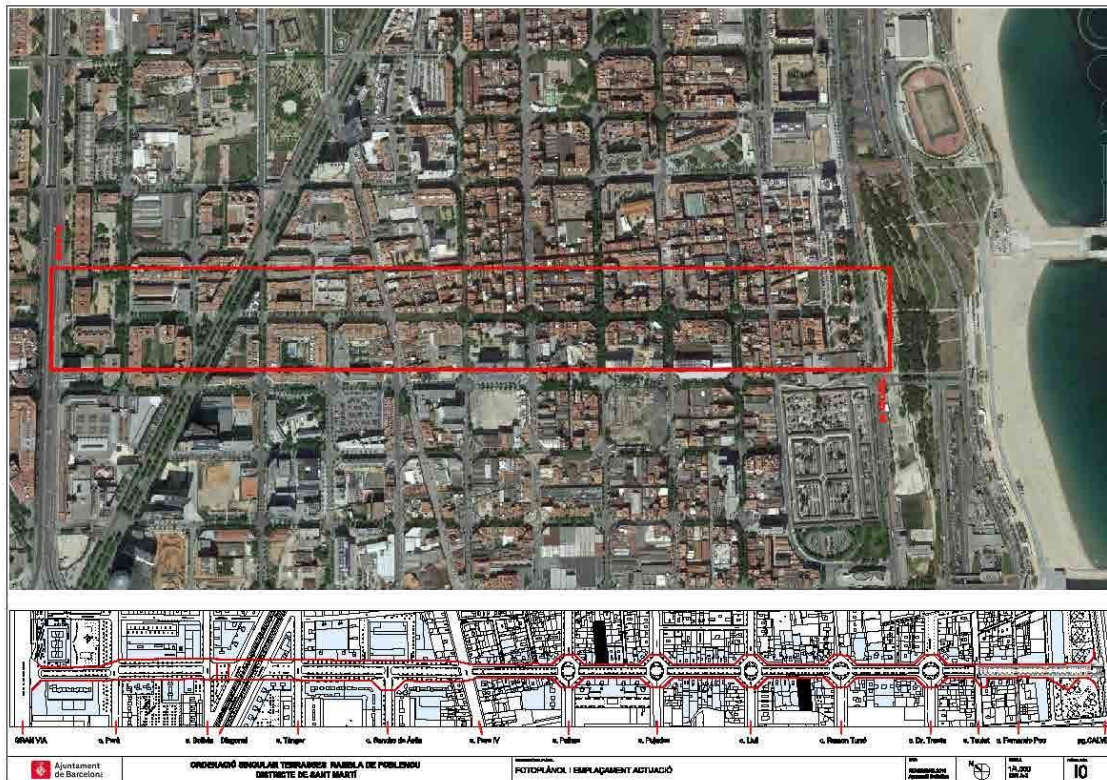
1.11. Ordenació proposada Dr. Trueta-Fernando Poo E:1/400.

1.12. Ordenació proposada Fernando Poo-pg. Calvell E:1/400.

Plànols de detall.

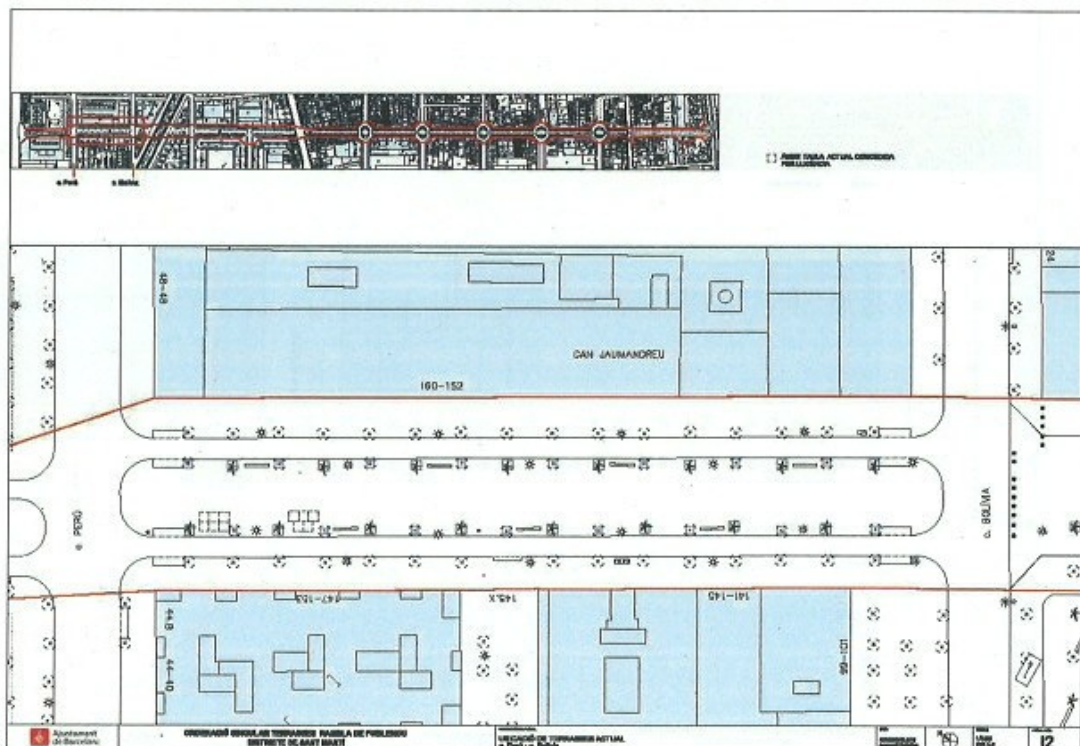
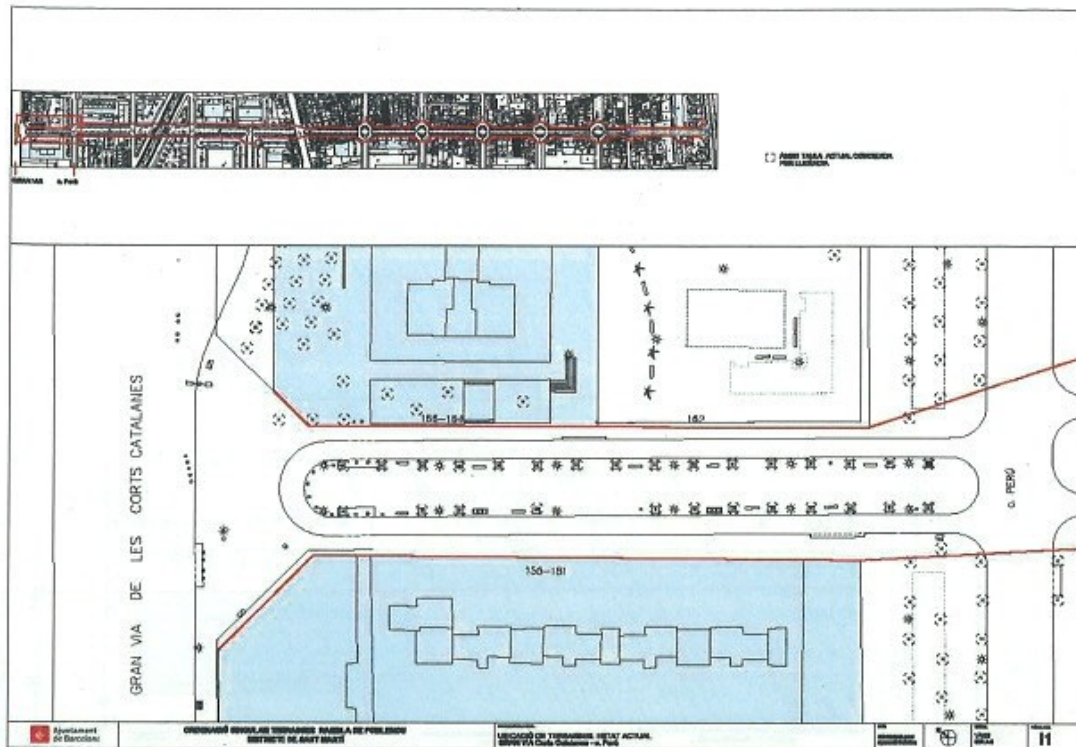
D.1. Detall ordenació, plantes i secció tipus E:1/150.

Dilluns, 5 de desembre de 2016

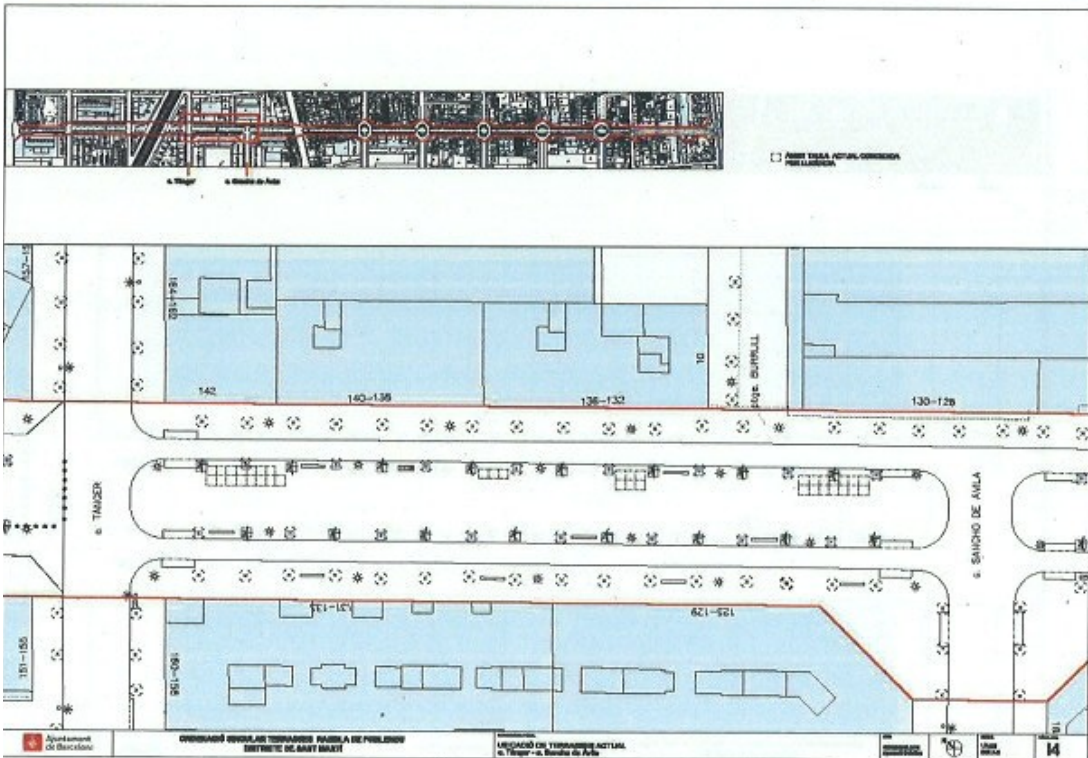
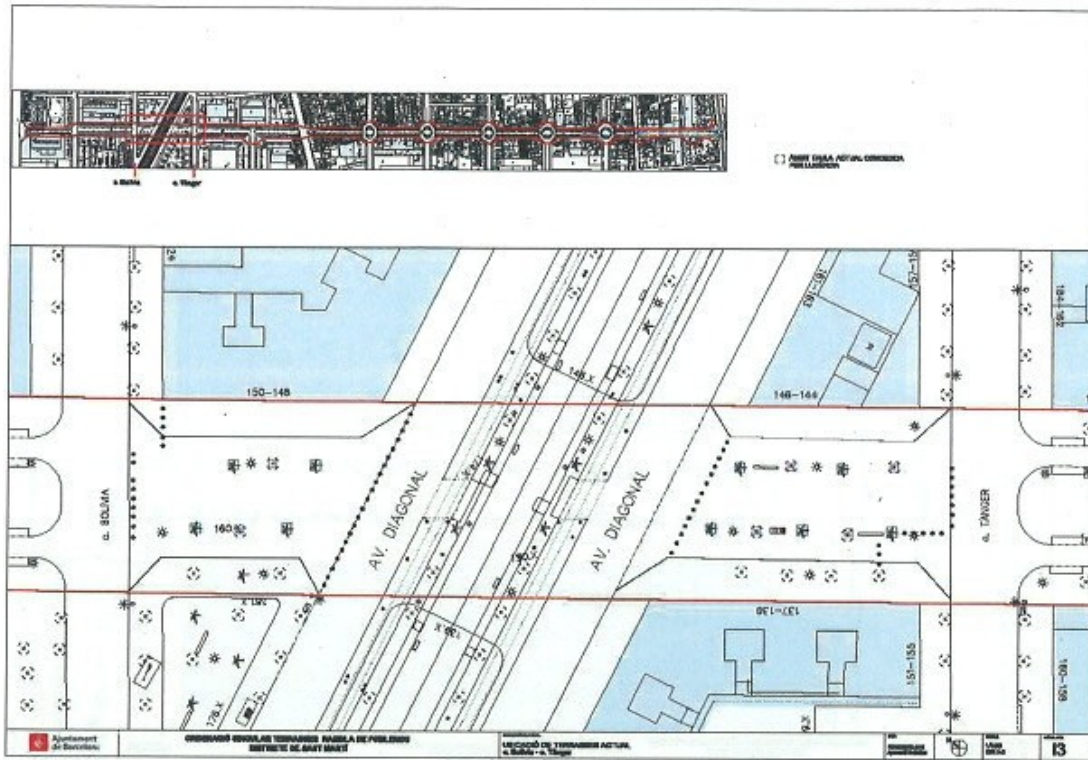




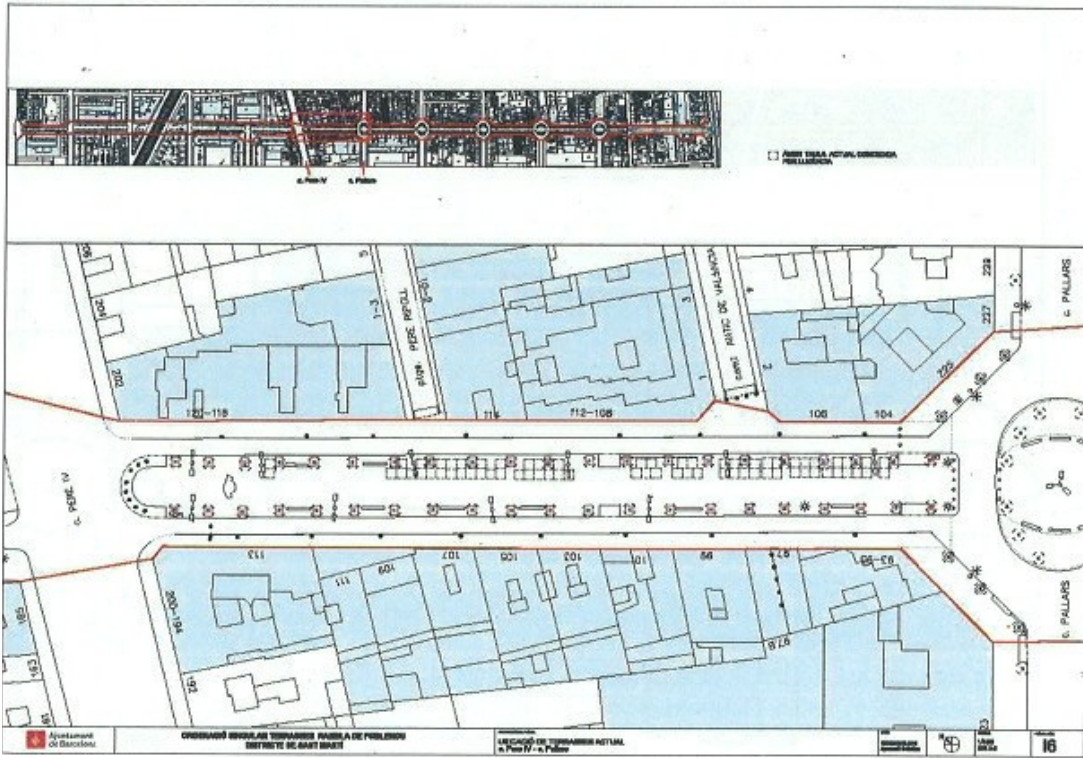
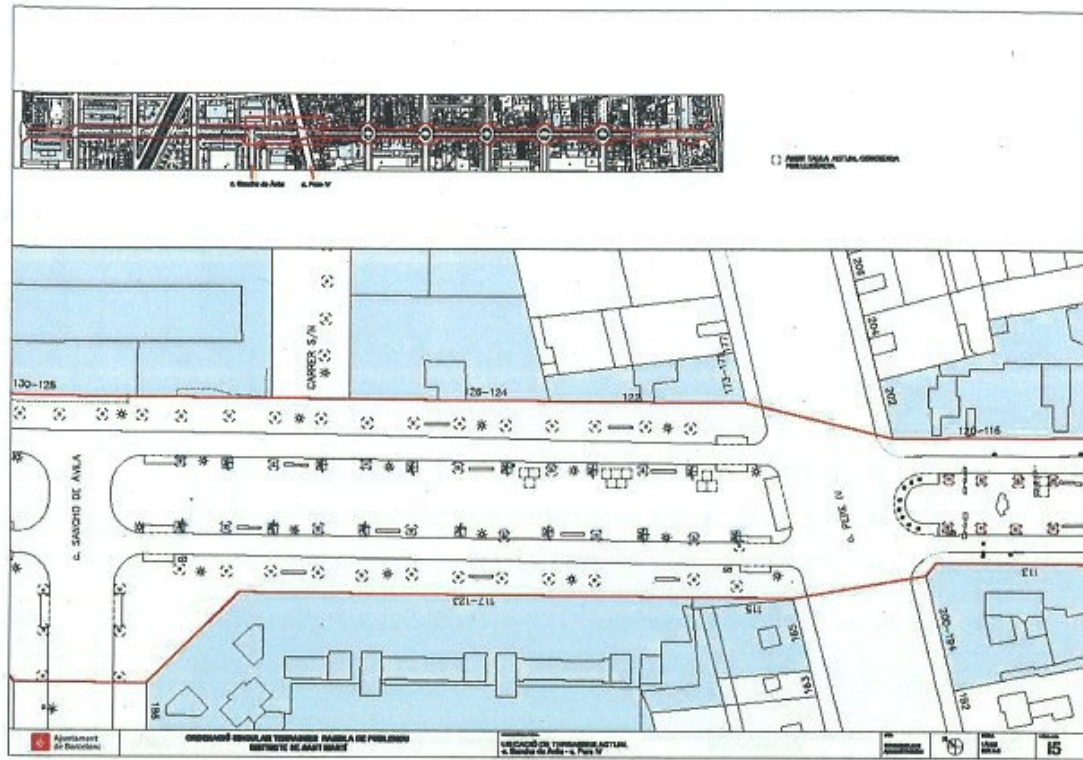
Dilluns, 5 de desembre de 2016



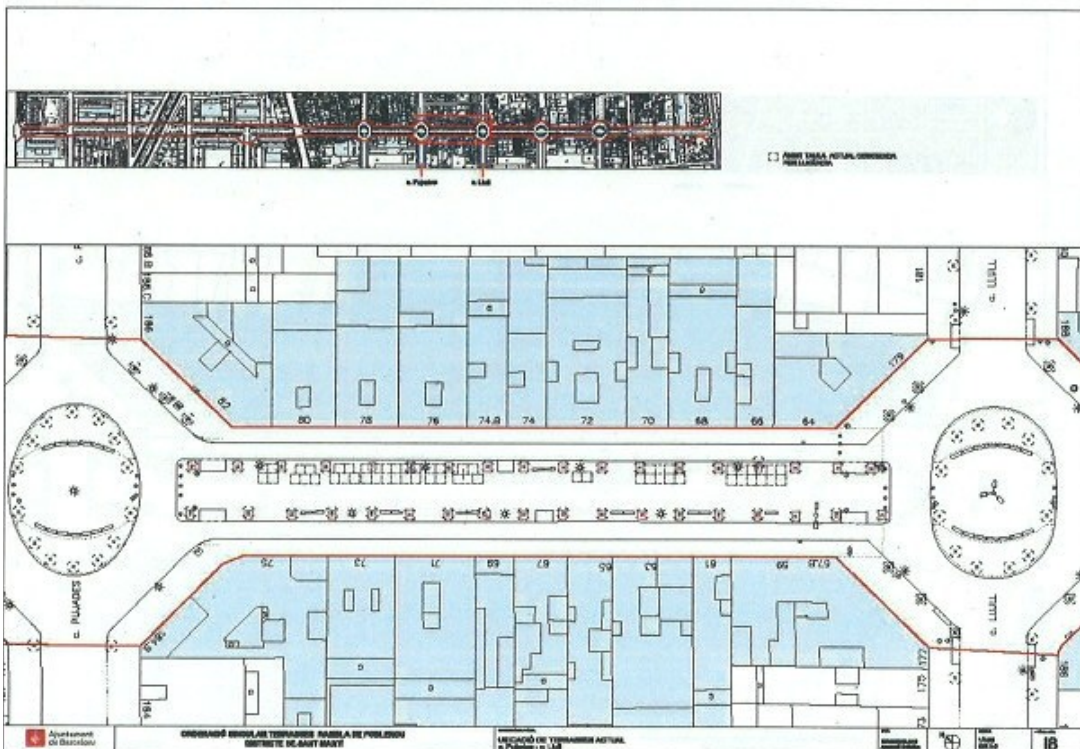
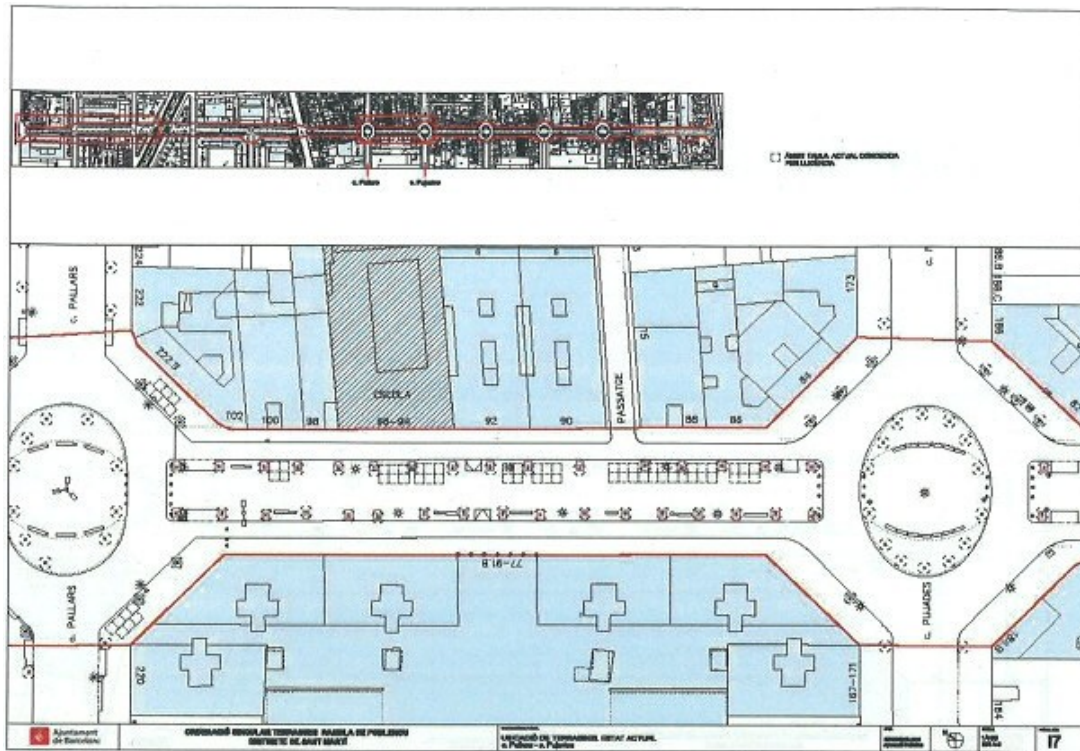
Dilluns, 5 de desembre de 2016



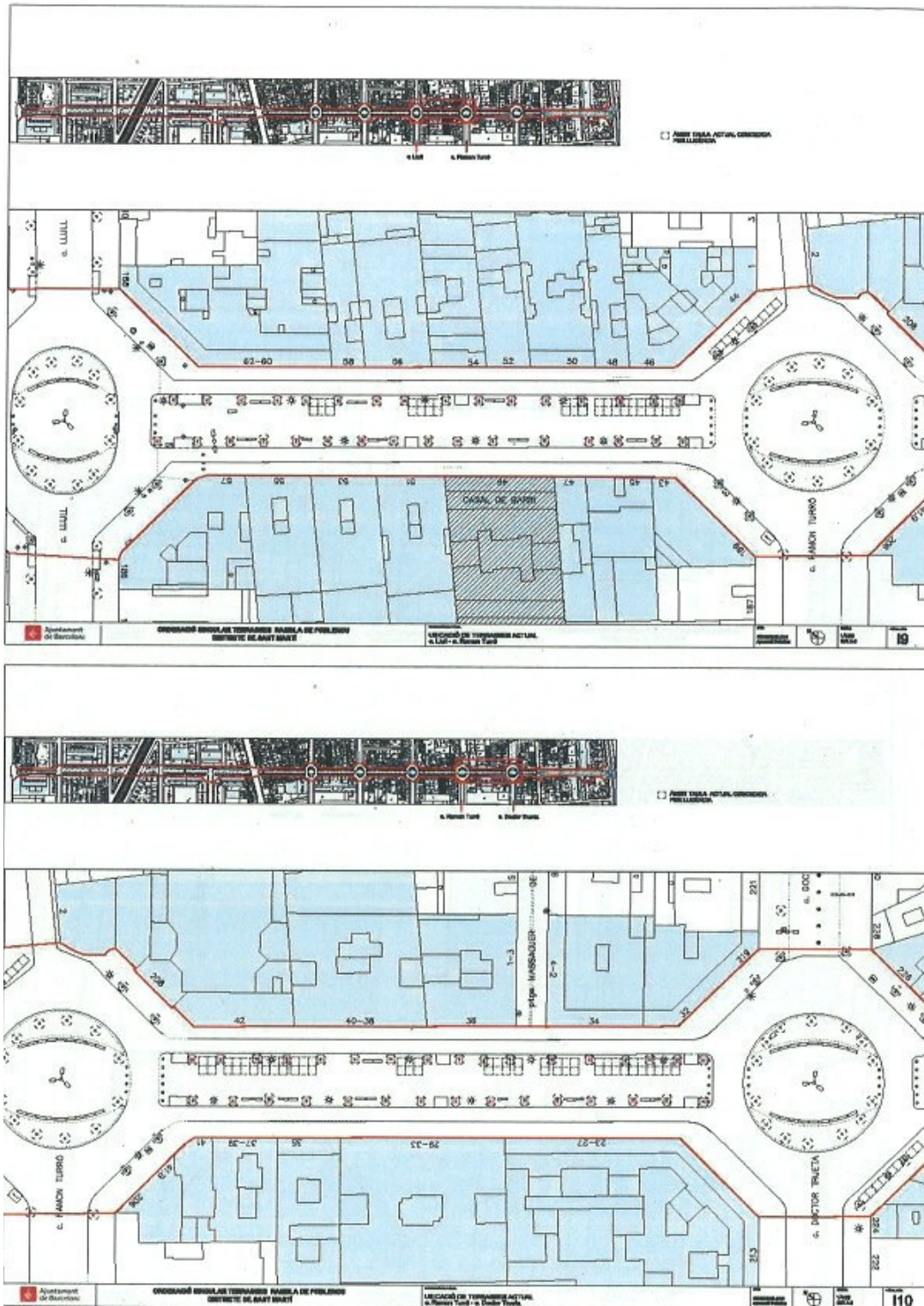
Dilluns, 5 de desembre de 2016



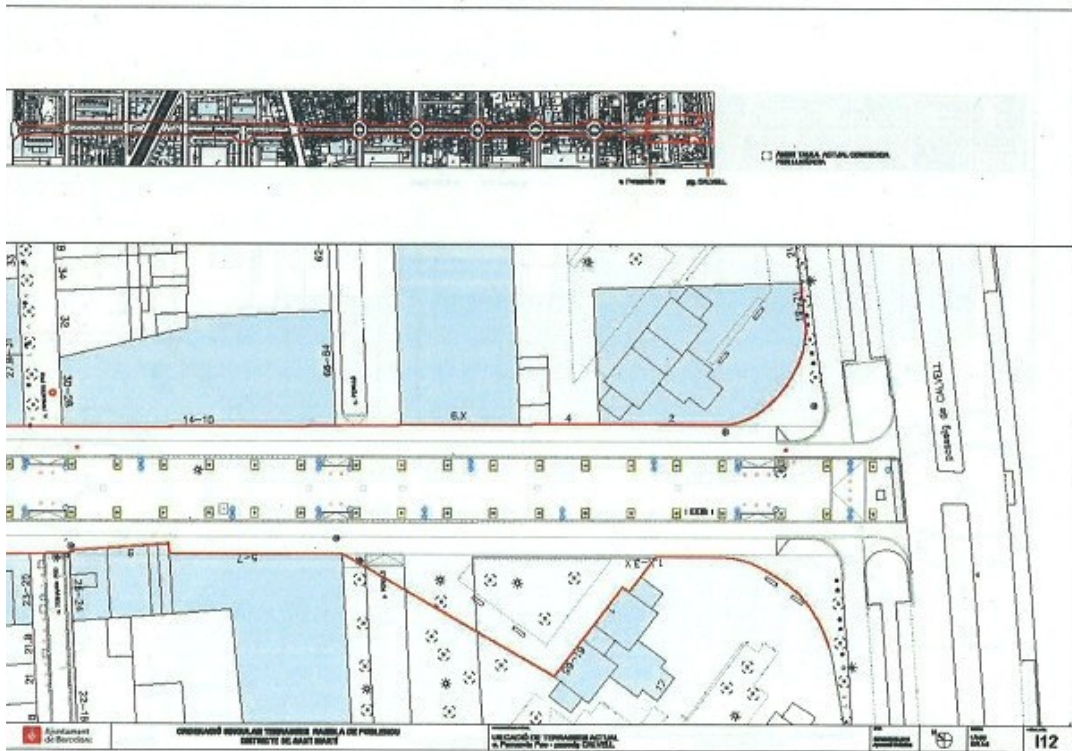
Dilluns, 5 de desembre de 2016

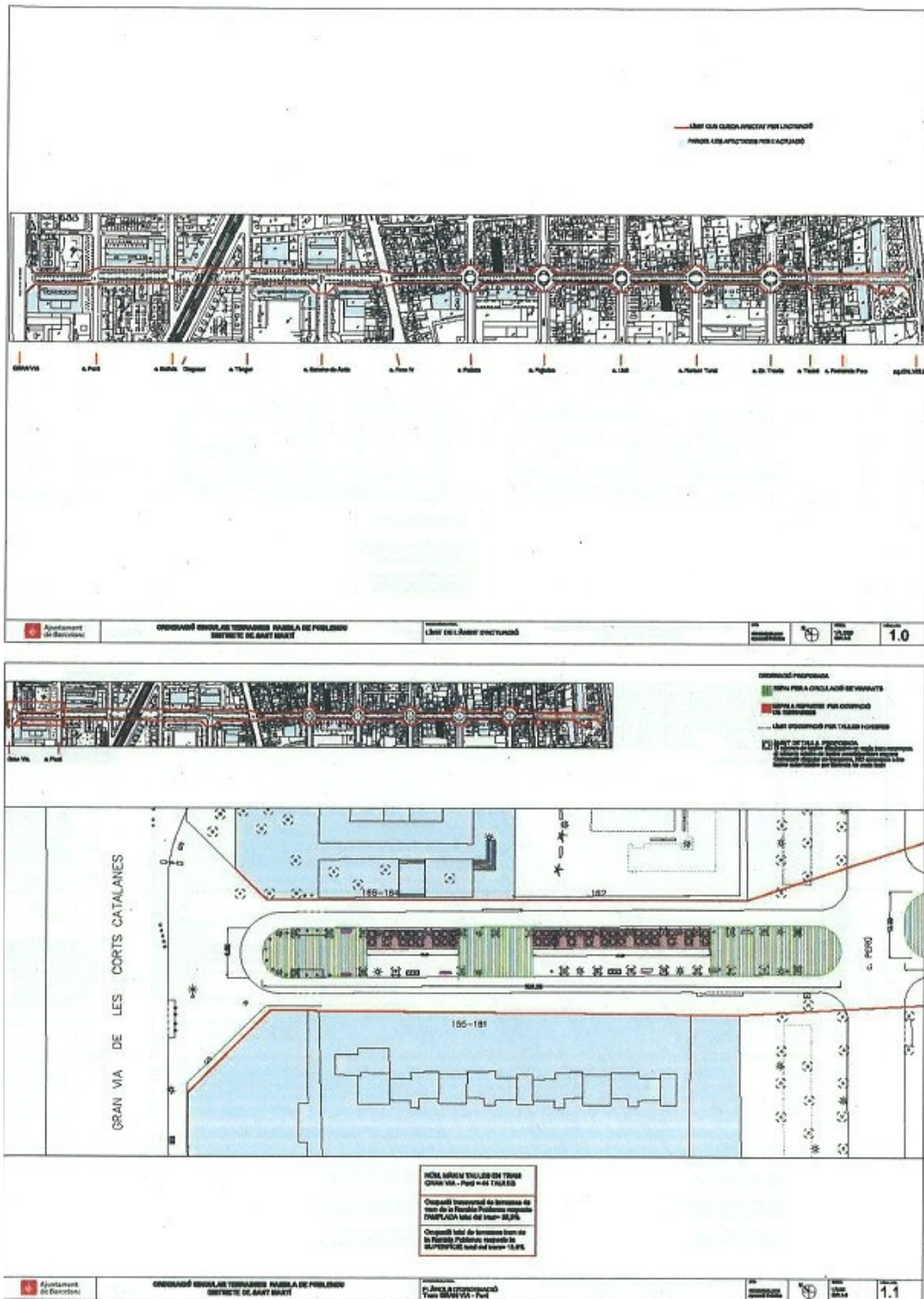


Dilluns, 5 de desembre de 2016

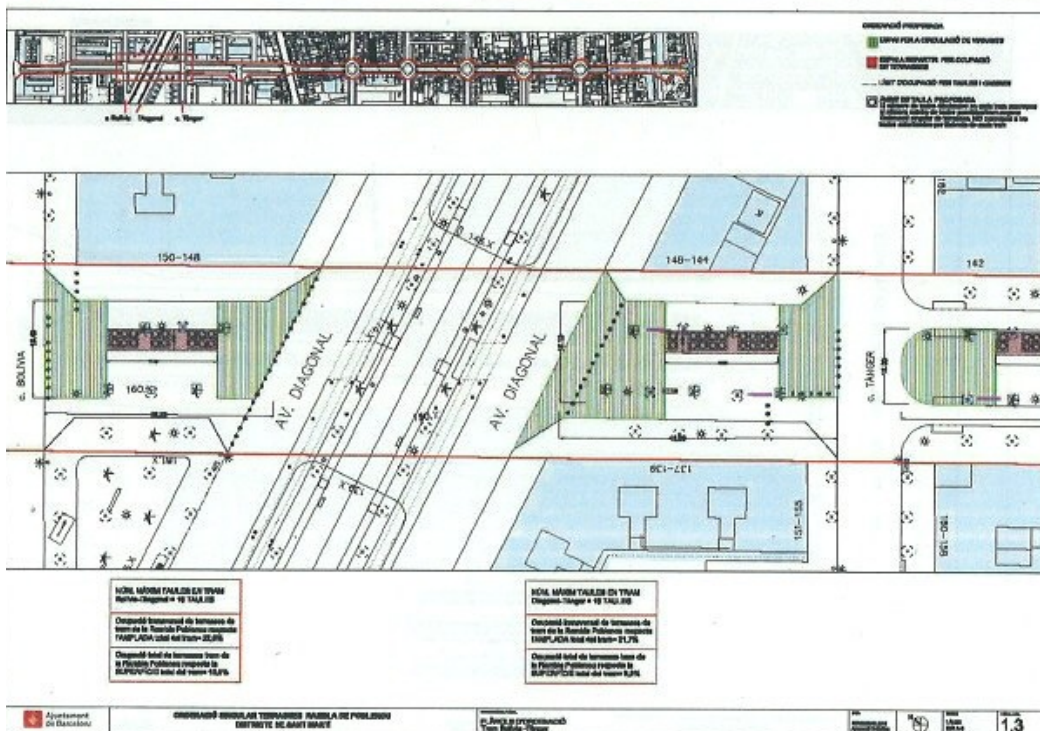
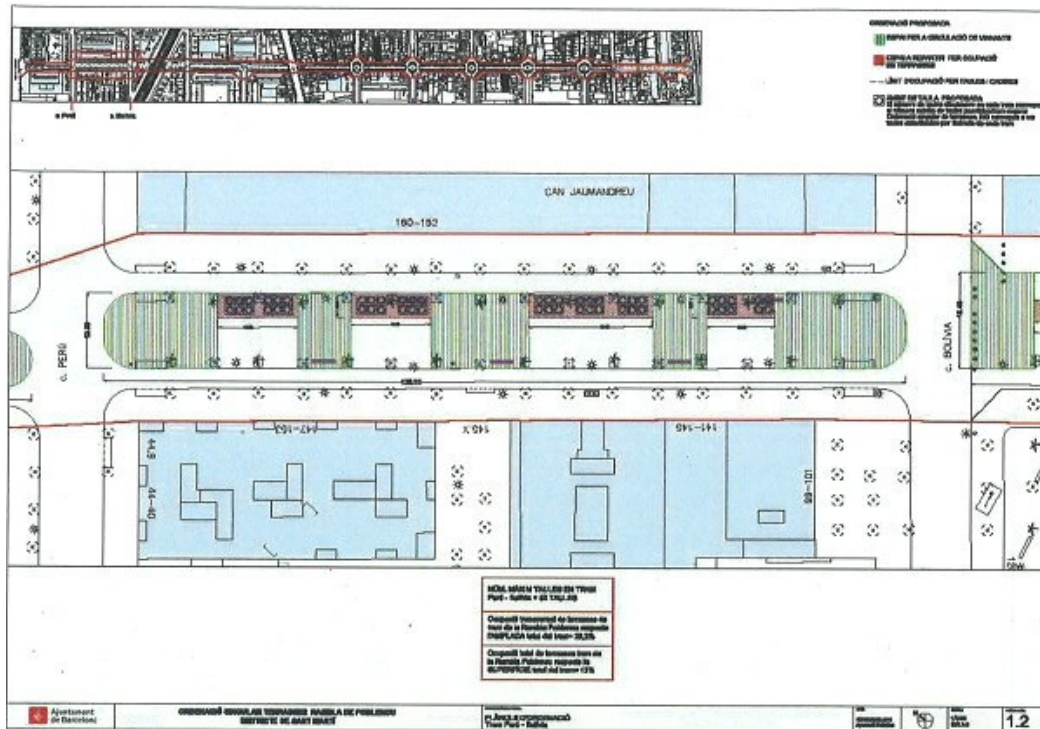


Dilluns, 5 de desembre de 2016



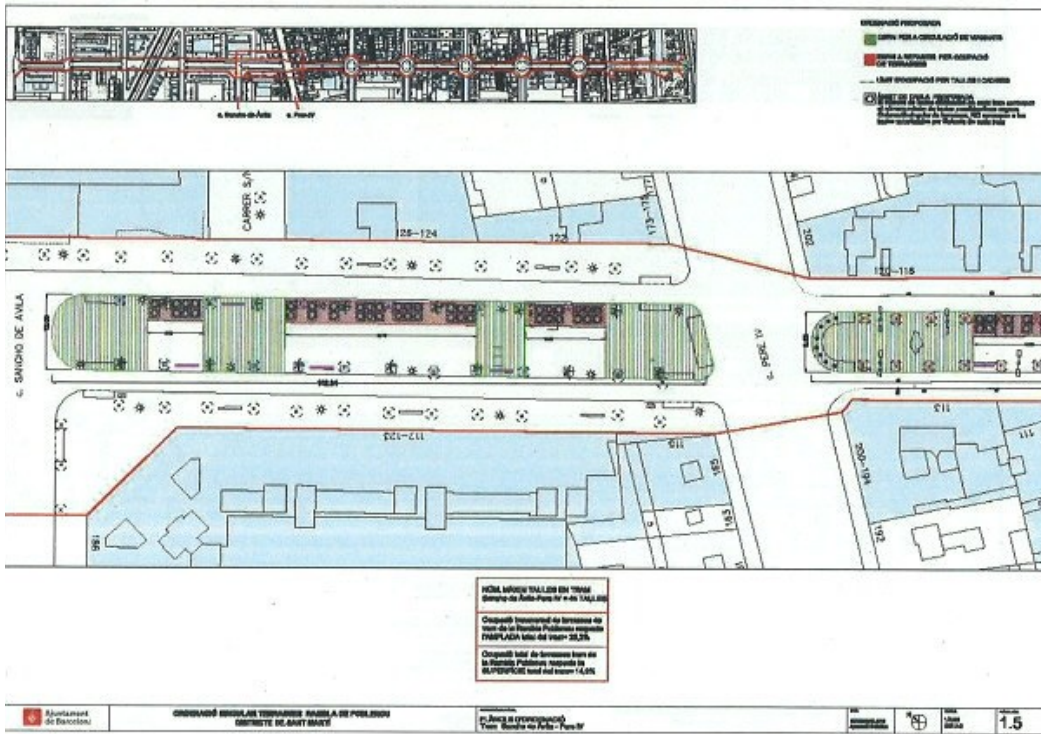
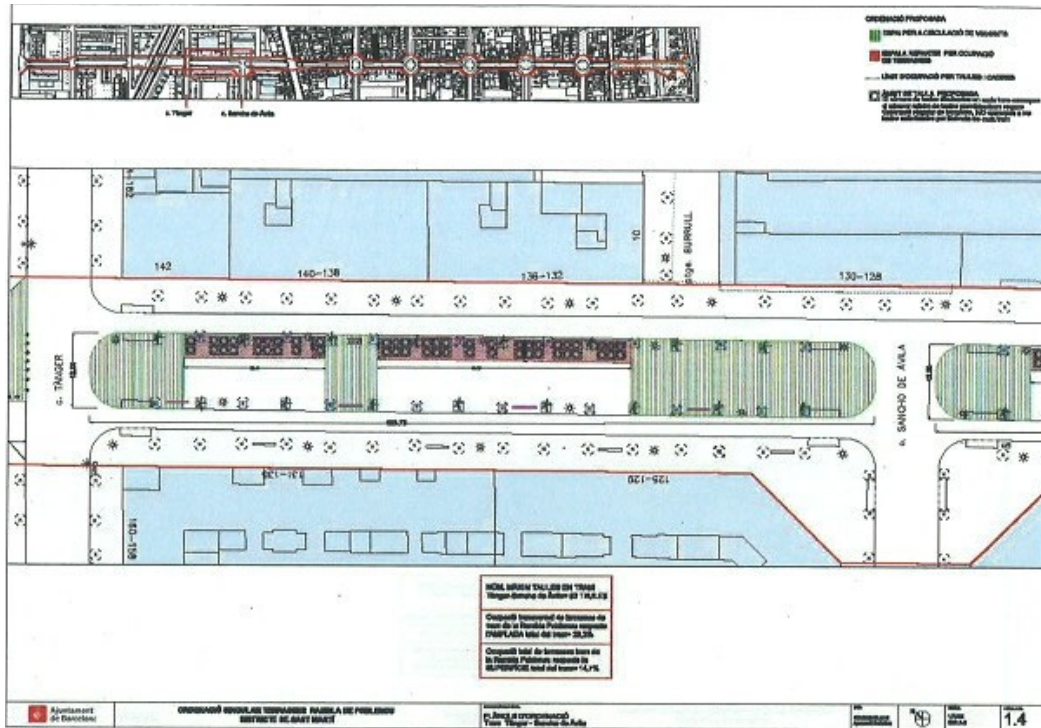


Dilluns, 5 de desembre de 2016

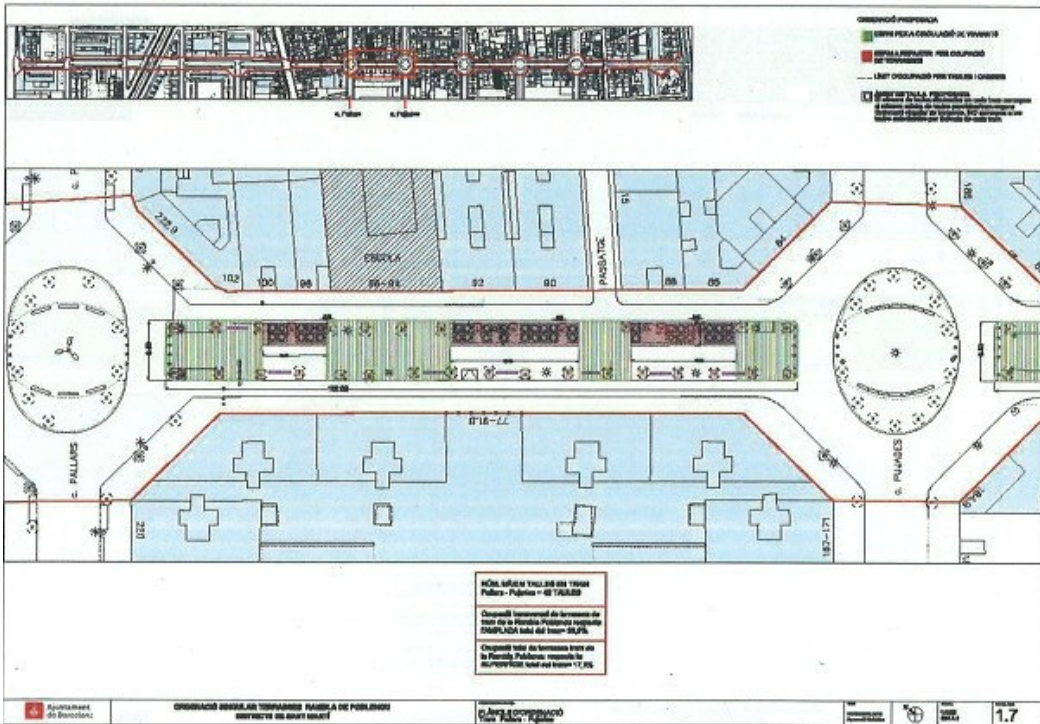
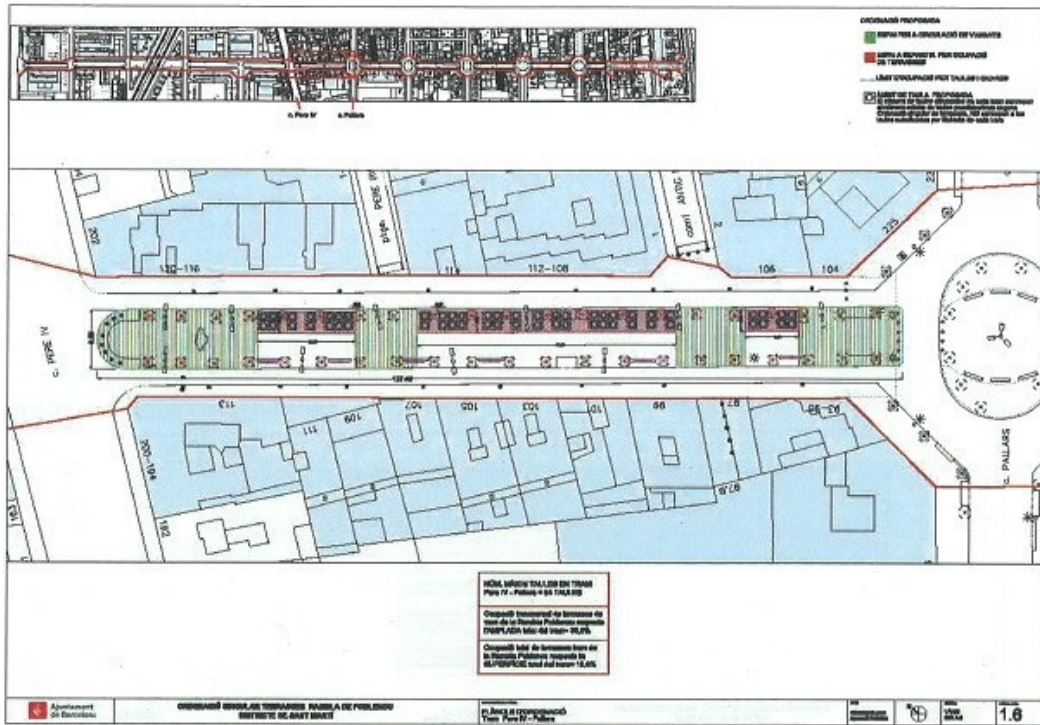




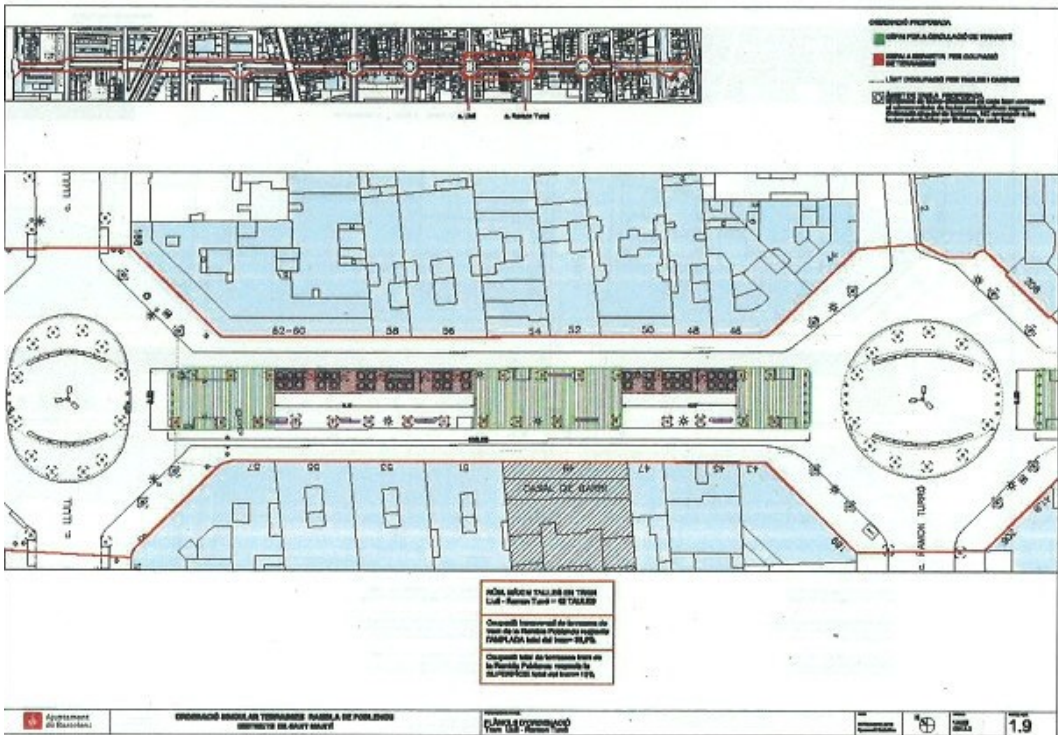
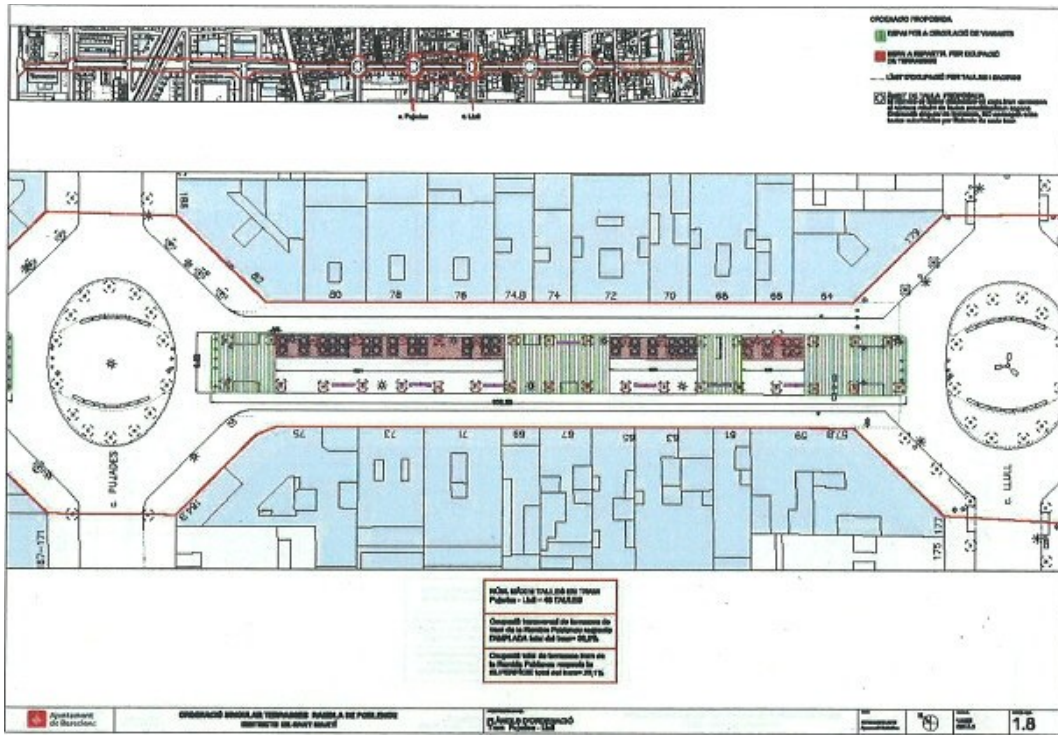
Dilluns, 5 de desembre de 2016



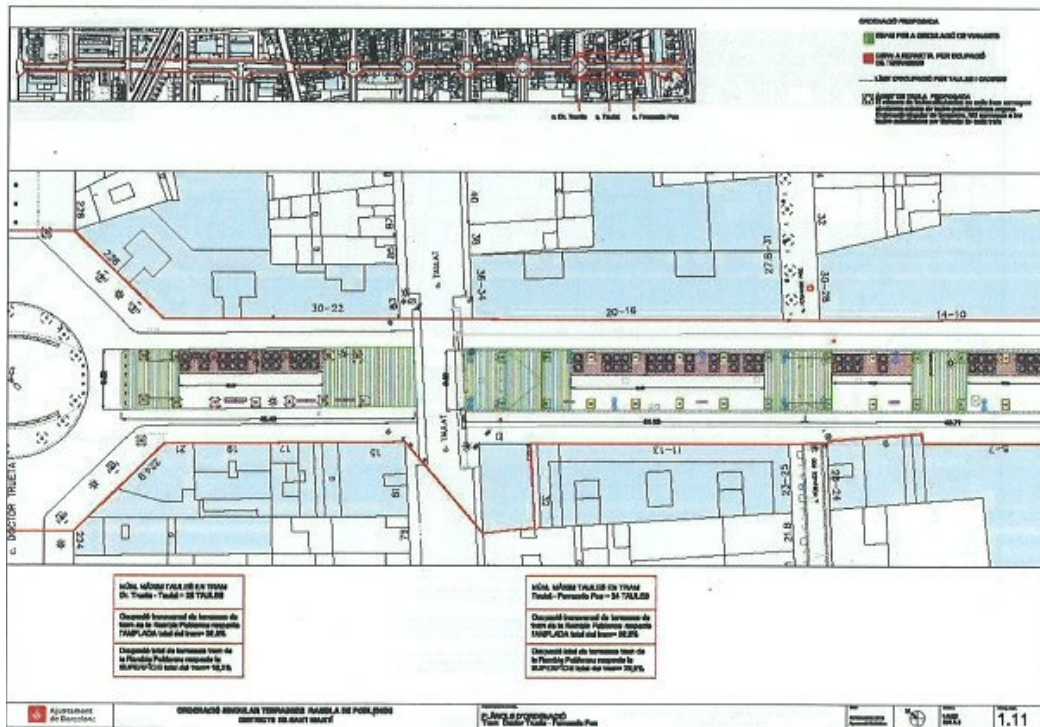
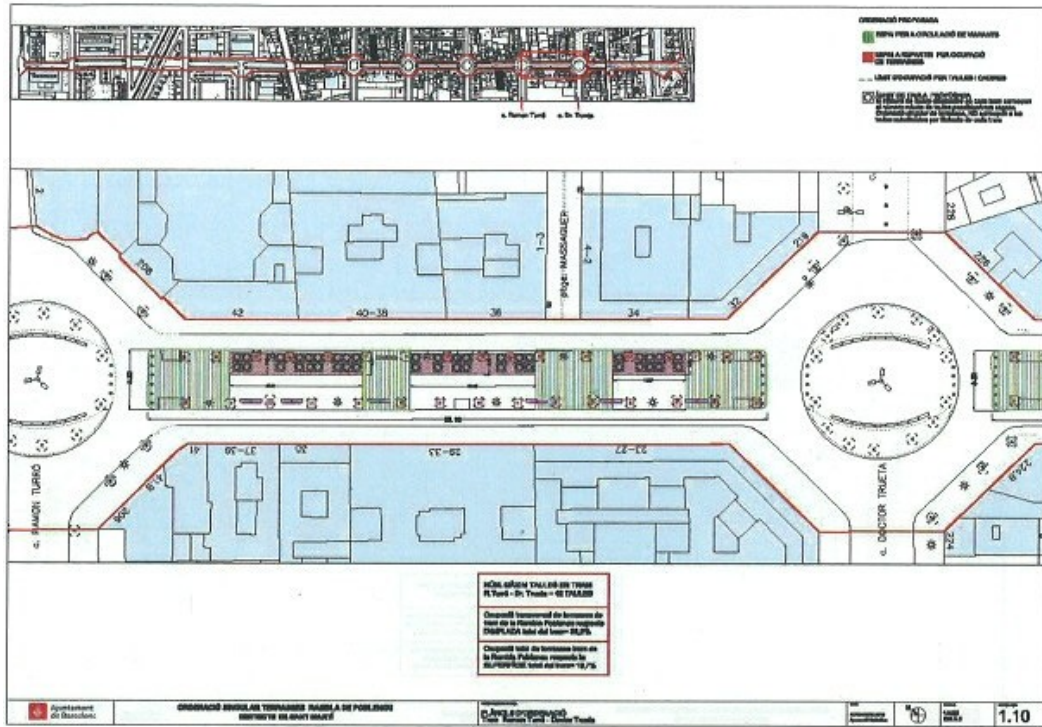
Dilluns, 5 de desembre de 2016



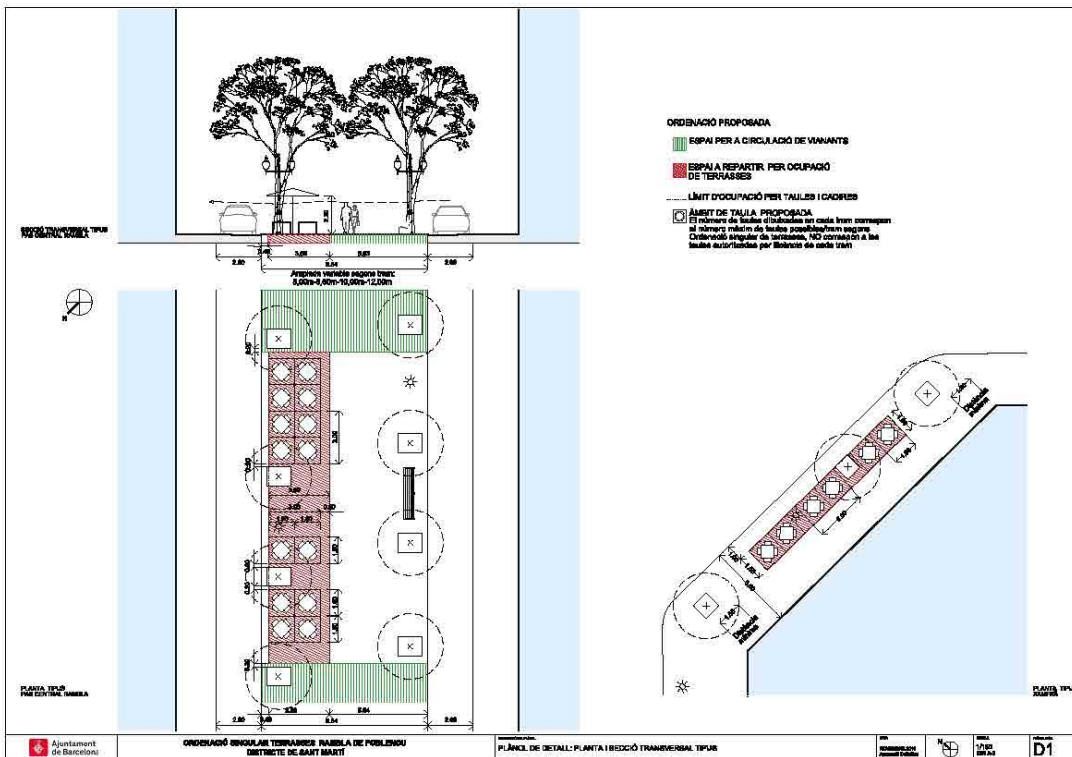
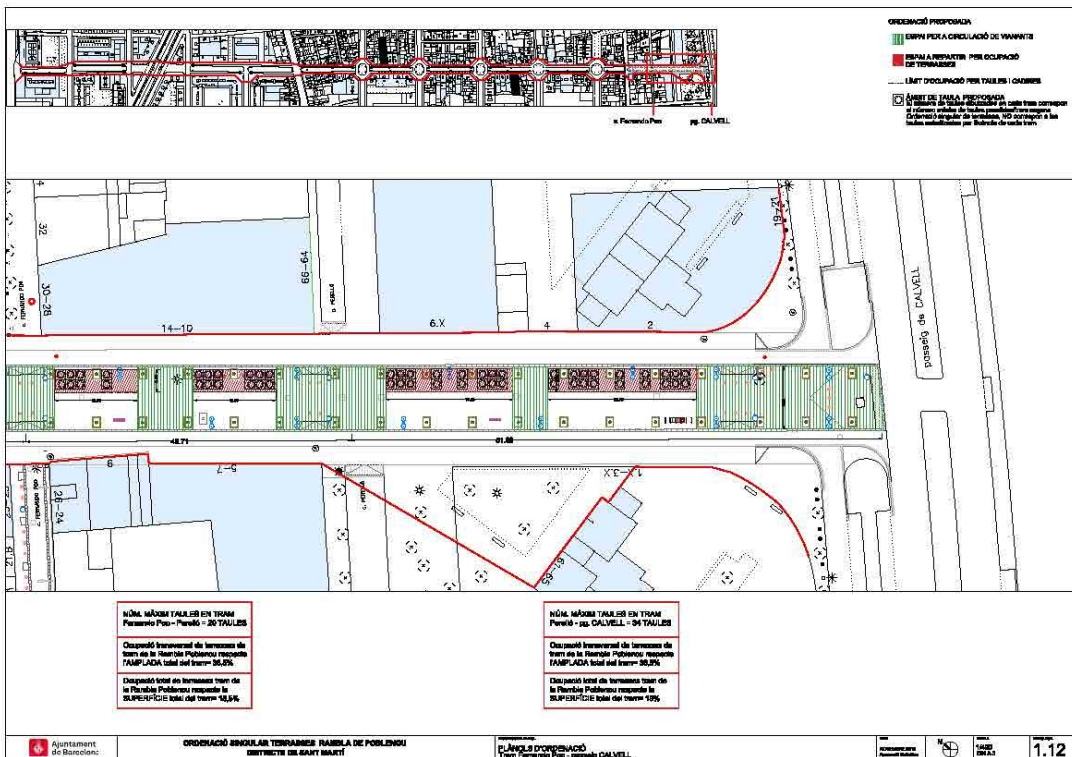
Dilluns, 5 de desembre de 2016



Dilluns, 5 de desembre de 2016



Dilluns, 5 de desembre de 2016



CVE-Núm. de registre: 022016021126

Dilluns, 5 de desembre de 2016

---

Annexes.

A1. Reportatge fotogràfic terrasses Rambla del Poblenou i xamfrans. Estat actual.

A2. Estudi tipologies de l'ús actual dels locals de la Rambla del Poblenou en el tram comprès entre C. Pere IV i C. Taulat.

A3. Estudi del nombre màxim de terrasses en funció dels locals amb autorització.

Barcelona, 28 de novembre de 2016

La cap del Departament de Serveis Jurídics-Secretaria, Rocío Benito i Arranz